

**Міністерство освіти і науки України  
Дніпровський державний аграрно-економічний університет  
Факультет менеджменту і маркетингу  
Кафедра економіки**

**ДОПУСТИТИ ДО ЗАХИСТУ  
В ЕКЗАМЕНАЦІЙНІЙ КОМІСІЇ:**

**Завідувач(ка) кафедри,  
д.е.н., проф.**

\_\_\_\_\_ **Ігор ВІНІЧЕНКО**  
« \_\_\_\_ » \_\_\_\_\_ 20 \_\_\_\_ р.

**КВАЛІФІКАЦІЙНА РОБОТА**

**на тему: «ПІДВИЩЕННЯ ЕФЕКТИВНОСТІ ВИКОРИСТАННЯ  
РЕСУРСНОГО ПОТЕНЦІАЛУ АГРАРНОГО ПІДПРИЄМСТВА»**

Освітньо-професійна програма «Економіка»

Спеціальність 051 «Економіка»

Ступінь вищої освіти: Магістр

**Здобувач (ка)**

**Олександр ДІДУР**

**Науковий керівник,  
д.е.н., професор**

**Ігор ВІНІЧЕНКО**

**Дніпро – 2023**

# ДНІПРОВСЬКИЙ ДЕРЖАВНИЙ АГРАРНО-ЕКОНОМІЧНИЙ УНІВЕРСИТЕТ

**Факультет:** Менеджменту і маркетингу  
**Кафедра:** Економіки  
**Освітньо-професійна програма:** «Економіка»  
**Спеціальність:** 051 «Економіка»  
**Ступінь вищої освіти:** Магістр

ЗАТВЕРДЖУЮ  
 Зав. кафедри Ігор ВІНІЧЕНКО  
 «\_\_\_\_\_» \_\_\_\_\_ 202\_\_р.

## ЗАВДАННЯ

на підготовку кваліфікаційної роботи

**ДІДУРУ ОЛЕСАНДРУ ВОЛОДИМИРОВИЧУ**

(прізвище, ім'я, по батькові)

**1. Тема роботи:** «Підвищення ефективності використання ресурсного потенціалу аграрного підприємства».

**Науковий керівник:** Вініченко Ігор Іванович, д.е.н., професор  
затверджені наказом ДДАЕУ від «10» жовтня 2023 р. № 3067.

**2. Термін подання здобувачем роботи:** 15 грудня 2023 року.

**1. 3. Вихідні дані до роботи:** Закони та законодавчі акти України, річні звіти товариства, статистичні дані Дніпропетровської області та України, додаткові таблиці до річних звітів, наукова література.

**4. Зміст розрахунково-пояснювальної записки (перелік питань, які потрібно розробити)**

1. Теоретичні засади формування та використання ресурсного потенціалу підприємств. 2. Аналіз сучасного стану та ефективності використання ресурсного потенціалу ТОВ АП «Придніпровське». 3. Підвищення ефективності використання ресурсного потенціалу ТОВ АП «Придніпровське».

**5. Перелік графічного матеріалу (з точним зазначенням обов'язкових креслень)**

1.Взаємозв'язок ресурсного потенціалу і конкурентоспроможності підприємства. 2. Складові ресурсного потенціалу аграрного підприємства. 3.Структурний склад елементів ресурсного потенціалу. 4.Структурний склад основних засобів. 5. Структура персоналу аграрного підприємства. 6. Система показників ефективності використання ресурсного потенціалу аграрного підприємства 7. Комплекс показників, використовуваних для оцінювання ефективності управління ресурсним потенціалом аграрного підприємства. 8. Організаційна структура ТОВ АП «Придніпровське». 9. Структура управління ТОВ АП «Придніпровське». 10. Модель системи «виробництво-постачання» ТОВ АП «Придніпровське». 11.Застосування No-till або системи нульового обробітку ґрунту. 12. Прогноз потенційної економії коштів при застосуванні технології No-till в ТОВ АП «Придніпровське». 13. Сівалка зернова АТЛАНТ TurboMax 600.

**6. Консультанти розділів роботи**

Розділ	Прізвище, ініціали та посада Консультанта	Підпис, дата	
		завдання видав	завдання прийняв

--	--	--	--

7. Дата видачі завдання 30.04.2023 р.

### КАЛЕНДАРНИЙ ПЛАН

№ з/п	Назва етапів кваліфікаційної роботи	Термін виконання етапів роботи	Примітка
	Вступ та теоретичні основи дослідження ресурсного потенціалу підприємства та ефективності його використання	травень 2023	
	Аналіз сучасного стану та ефективності використання ресурсного потенціалу товариства	червень-липень 2023	
	Обґрунтування напрямків підвищення ефективності використання ресурсів товариства	вересень-жовтень 2023	
	Висновки і пропозиції	листопад 2023	
	Оформлення кваліфікаційної роботи	листопад-грудень 2023	

Здобувач (ка)

\_\_\_\_\_

(підпис)

Олександр ДІДУР

(прізвище та ініціали)

Науковий керівник

\_\_\_\_\_

( підпис )

Ігор ВІНІЧЕНКО

(прізвище та ініціали)

## РЕФЕРАТ

Тема: «Підвищення ефективності використання ресурсного потенціалу аграрного підприємства»

**Кваліфікаційна робота містить:** 96 с., 12 рис., 28 табл., 50 літературних джерел.

**Об'єктом дослідження є** процеси підвищення ефективності використання ресурсного потенціалу аграрного підприємства.

**Предметом дослідження є** теоретичні, методичні та практичні засади підвищення ефективності використання ресурсного потенціалу аграрного підприємства.

**Метою роботи є** обґрунтування теоретичних і науково-методичних засад заходів з підвищення ефективності використання ресурсного потенціалу аграрного підприємства.

**Методи дослідження** Теоретичною та методологічною базою дослідження стали праці вітчизняних та зарубіжних науковців з питань підвищення ефективності використання ресурсного потенціалу аграрного підприємства. Інформаційну основу кваліфікаційної роботи становлять закони України, нормативні документи, котрі регулюють діяльність підприємств в Україні; офіційні дані Державного комітету статистики Дніпропетровської області та України; фінансово-економічна інформація, дані бухгалтерського обліку, статистична звітність ТОВ АП «Придніпровське».

Для вирішення заявлених завдань в роботі було використано наступні методи дослідження: аналізу й синтезу; діалектичний метод; економіко-статистичний; індукції та дедукції; кореляційно-регресійний аналіз; монографічний; ; розрахунково-конструктивний; спостереження; статистичний, трендовий аналіз. Обробку вихідних даних проведено за допомогою використання програмного забезпечення Microsoft Excel.

В роботі удосконалено теоретичні та науково-методичні положення щодо обґрунтування напрямків підвищення ефективності використання ресурсного потенціалу аграрного підприємства.

Найбільш вагомими результатами роботи, що мають наукову новизну, є такі: *дістали подальшого розвитку:*

– категоріальний зміст терміну «потенціал», під яким, на відміну від традиційних визначень, варто розуміти систему наявних і потенційних ресурсів підприємства, котрі воно може сформувати та залучити для отримання максимальних результатів виробничо-господарської діяльності та досягнення стратегічних цілей;

– категоріальний зміст терміну «ресурсний потенціал». Ресурсний потенціал – це сукупність всіх можливостей підприємства стосовно використання наявних в нього ресурсів, і тих ресурсів, котрі підприємство в даний момент часу може не використовувати, але котрі можуть бути необхідними в майбутньому для його стратегічного розвитку, задоволення потреб клієнтів, досягнення конкурентних переваг у бізнес-середовищі та одержання максимального прибутку;

– в результаті проведення аналізу сучасного стану та дослідження ефективності використання ресурсного потенціалу ТОВ АП «Придніпровське» встановлено ефективність використання земельних, трудових, матеріальних, фінансових, інформаційних ресурсів та запропоновано конкретні напрямки підвищення ефективності господарської діяльності аграрного підприємства;

– проаналізовано економічну ефективність вирощування озимої пшениці за традиційною, мінімальною та нульовою (з двома доступними варіантами використання техніки: імпортною й вітчизняною) технологіями. Визначено, що мінімальна технологія виробництва озимої пшениці є менш економічно ефективною за традиційну технологію (рентабельність озимої пшениці за мінімальною технологією становить 26,28%, тоді як за традиційною – 34,23%)., тоді як технологія No-till є більш ефективною за традиційну. Рівень рентабельності озимої пшениці за нульовою технологією з використанням імпортною техніки склав 37,49, а вітчизняною

сільськогосподарської техніки 40,94%. Тобто економія коштів в межах країни за технологію No-till з використанням імпоротної техніки становить 417,56 грн./га, а вітчизняної сільськогосподарської техніки – 837,94 грн./га;

– запропоновано проект з впровадження технології No-till в виробничий процес товариства. Для цього необхідно закупити зернові сівалки АТЛАНТ TurboMax 600 від компанії «Harvest». Вартість однієї лінії складає 600000 грн., нам необхідно чотири лінії. Вартість проекту – 3456000 грн. Згідно з одержаними розрахунками, проект з впровадження технології No-till при вирощуванні озимої пшениці є ефективним, співвідношення вигода/витрати складає 1,8, а термін окупності інвестицій складає тільки 1,33 роки, що є істотно менше планового періоду експлуатації сівалок АТЛАНТ Турбо Макс 600. Керівництвом підприємства пропонується результати практичних досліджень запровадити в діяльність ТОВ АП «Придніпровське» Новомосковського району Дніпропетровської області.

### **КЛЮЧОВІ СЛОВА**

Аграрне підприємство; виробничо-господарська діяльність; ефективність; земельні ресурси; ліквідність; матеріальні ресурси; напрями підвищення ефективності; потенціал, проект; прибуток; ресурси; ресурсний потенціал; персонал; технологія No-till; рентабельність; фінансові ресурси.

### **KEY WORDS**

Agricultural enterprise; production and economic activity; efficiency; land resources; liquidity; material resources; areas of efficiency improvement; potential, project; profit; resource; resource potential; personnel; No-till technology; profitability; financial resources.

## ЗМІСТ

<b>ВСТУП</b> .....	8
<b>РОЗДІЛ 1. ТЕОРЕТИЧНІ ЗАСАДИ ФОРМУВАННЯ ТА ВИКОРИСТАННЯ РЕСУРСНОГО ПОТЕНЦІАЛУ ПІДПРИЄМСТВ</b> .....	13
1.1. Сутність ресурсного потенціалу підприємства як економічної категорії.....	13
1.2. Структура ресурсного потенціалу підприємства.....	18
1.3. Методичні підходи до оцінки та ефективності використання ресурсного потенціалу аграрного підприємства.....	27
ВИСНОВКИ ДО РОЗДІЛУ 1.....	35
<b>РОЗДІЛ 2. АНАЛІЗ СУЧАСНОГО СТАНУ ТА ЕФЕКТИВНОСТІ ВИКОРИСТАННЯ РЕСУРСНОГО ПОТЕНЦІАЛУ ТОВ АП «ПРИДНІПРОВСЬКЕ»</b> .....	37
2.1. Загальна характеристика підприємства.....	37
2.2. Економічна оцінка та ефективність використання ресурсного потенціалу ТОВ АП «Придніпровське».....	44
2.3. Аналіз фінансового стану діяльності підприємства.....	52
ВИСНОВКИ ДО РОЗДІЛУ 2.....	58
<b>РОЗДІЛ 3. ПІДВИЩЕННЯ ЕФЕКТИВНОСТІ ВИКОРИСТАННЯ РЕСУРСНОГО ПОТЕНЦІАЛУ ТОВ АП «ПРИДНІПРОВСЬКЕ»</b> .....	60
3.1. Сутність та необхідність застосуванні технології No-till .....	60
3.2. Економічна ефективність застосування технології No-till під час вирощування озимих культур.....	69
3.3. Основні напрями підвищення ефективності використання ресурсного потенціалу ТОВ АП «Придніпровське».....	76

ВИСНОВКИ ДО РОЗДІЛУ 3.....	82
<b>ВИСНОВКИ ТА ПРОПОЗИЦІЇ.....</b>	<b>86</b>
<b>СПИСОК ВИКОРИСТАНОЇ ЛІТЕРАТУРИ.....</b>	<b>92</b>



## ВСТУП

В умовах сучасного господарювання, конкурентоспроможність аграрних підприємств виступає як головний каталізатор створення можливостей для досягнення стратегічних цілей розвитку та здобуття стійкої лідерської позиції на ринку. Важливим фактором ефективного формування конкурентних переваг стає здатність господарського суб'єкта раціонально та ефективно використовувати наявні ресурси. У цьому аспекті, ресурсний потенціал здатний суттєво вплинути на економічний ріст, зміцнення позицій підприємства і підвищення його конкурентоспроможності, як на внутрішньому, так і на міжнародному ринку. Відповідна кількість наявних і потенційних ресурсів є невід'ємною умовою успішності фірми, дозволяючи їй налагоджувати конкурентну боротьбу на ринку з іншими гравцями, отримувати кращі умови збуту продукції, встановлювати більш вигідні ціни та отримувати лояльні умови постачання сировини. Особливої гостроти проблема ресурсного забезпечення підприємства набуває через те, що самі ресурси обмежені, і необхідно постійно шукати шляхи їх більш раціонального та ефективного використання. Досвід провідних підприємств підтверджує положення, що поліпшення конкурентних позицій на ринку та ефективна робота в майбутньому, безпосередньо залежать від реальних можливостей ресурсного потенціалу.

Науковий інтерес до дослідження проблем ресурсного потенціалу викликаний необхідністю оптимізації та ефективного використання наявних ресурсів для досягнення підприємства такого конкурентоспроможного рівня, при якому будуть забезпечені всі потреби як власників підприємства, так і споживачів. Для цього, перш за все, необхідно визначити сутність ресурсного потенціалу як економічної категорії, проаналізувати змістовну характеристику цього поняття та визначити основні його складові елементи, які є визначальними для одержання максимальних кінцевих результатів діяльності підприємства. Питання формування, використання й управління наявним ресурсним потенціалом аграрних підприємств знайшли своє відображення в численних наукових працях вітчизняних і

закордонних дослідників, серед яких можна відзначити Г.М. Александрова, Н.М. Богацьку, В.М. Гриньова, Т.І. Дем'яненко, Н.В. Кобцова, О.В. Латишеву, Н.О. Невроцького, С.В. Писаренка, А.А. Томпсон-молодший, А.Дж. Стрікленд, В.С. Шибаніна. Вивчення різних аспектів конкурентоспроможності ресурсного потенціалу підприємства також стало об'єктом уваги таких дослідників, як Ю.В. Галкіна, Н.Г. Міценко, О.О. Плаксюк, С.Е. Сердак, М.В. Чорної, О.І. Шаманської та інших. Незважаючи на значний обсяг вже проведених досліджень у галузі ресурсного потенціалу підприємств, багато аспектів складових цього потенціалу та способів підвищення ефективності його використання залишаються недостатньо дослідженими, що підтверджує актуальність вибраної теми для подальших досліджень.

**Об'єктом дослідження** є процеси підвищення ефективності використання наявного ресурсного потенціалу аграрного підприємства.

**Предметом дослідження** є теоретичні, методичні та практичні засади підвищення ефективності використання ресурсного потенціалу аграрного підприємства.

**Мета і завдання дослідження.** Мета кваліфікаційної роботи полягає в обґрунтуванні теоретичних і науково-методичних засад заходів з підвищення ефективності використання ресурсного потенціалу аграрного підприємства.

Для досягнення зазначеної мети поставлено та вирішено наступні **завдання**:

- охарактеризувати теоретичні засади формування й використання ресурсного потенціалу підприємств;
- дослідити сучасний стан та ефективності використання ресурсного потенціалу в ТОВ АП «Придніпровське»;
- розробити дієві напрямки підвищення ефективності використання ресурсного потенціалу ТОВ АП «Придніпровське».

**Методи дослідження.** Теоретичною та методологічною базою дослідження стали роботи вітчизняних та зарубіжних науковців з питань підвищення ефективності використання ресурсного потенціалу аграрного підприємства. Інформаційну основу кваліфікаційної роботи становлять закони України,

нормативні документи, котрі регулюють діяльність підприємств в Україні; офіційні дані Державного комітету статистики Дніпропетровської області та України; фінансово-економічна інформація, дані бухгалтерського обліку, статистична звітність ТОВ АП «Придніпровське».

Для вирішення заявлених завдань в роботі було використано наступні методи дослідження: аналізу й синтезу; діалектичний метод; економіко-статистичний; індукції та дедукції; кореляційно-регресійний аналіз; монографічний; ; розрахунково-конструктивний; спостереження; статистичний, трендовий аналіз. Обробку вихідних даних здійснено з допомогою використання програмного забезпечення Microsoft Excel.

**Наукова новизна одержаних результатів** полягає в удосконаленні теоретичних та науково-методичних положень щодо обґрунтування напрямків підвищення ефективності використання ресурсного потенціалу аграрного підприємства.

Найбільш вагомими результатами роботи, що мають наукову новизну, є такі:

*дістали подальшого розвитку:*

– категоріальний зміст терміну «потенціал», під яким, на відміну від традиційних визначень, варто розуміти систему наявних і потенційних ресурсів підприємства, котрі воно може сформувати та залучити для отримання максимальних результатів виробничо-господарської діяльності та досягнення стратегічних цілей;

– категоріальний зміст терміну «ресурсний потенціал». Ресурсний потенціал – це сукупність всіх можливостей підприємства стосовно використання наявних в нього ресурсів, і тих ресурсів, котрі підприємство в даний момент часу може не використовувати, але котрі можуть бути необхідними в майбутньому для його стратегічного розвитку, задоволення потреб клієнтів, досягнення конкурентних переваг у бізнес-середовищі та одержання максимального прибутку;

– в результаті проведення аналізу сучасного стану та дослідження ефективності використання ресурсного потенціалу ТОВ АП «Придніпровське» встановлено ефективність використання земельних, трудових, матеріальних,

фінансових, інформаційних ресурсів та запропоновано конкретні напрямки підвищення ефективності господарської діяльності аграрного підприємства;

– проаналізовано економічну ефективність вирощування озимої пшениці за традиційною, мінімальною та нульовою (з двома доступними варіантами використання техніки: імпоротної й вітчизняної) технологіями. Визначено, що мінімальна технологія виробництва озимої пшениці є менш економічно ефективною за традиційну технологію (рентабельність озимої пшениці за мінімальною технологією становить 26,28%, тоді як за традиційною – 34,23%)., тоді як технологія No-till є більш ефективною за традиційну. Рівень рентабельності озимої пшениці за нульовою технологію з використанням імпоротної техніки склав 37,49, а вітчизняної сільськогосподарської техніки 40,94%. Тобто економія коштів в межах країни за технологію No-till з використанням імпоротної техніки становить 417,56 грн./га, а вітчизняної сільськогосподарської техніки – 837,94 грн./га;

– запропоновано проект з впровадження технології No-till в виробничий процес товариства. Для цього необхідно закупити зернові сівалки АТЛАНТ TurboMax 600 від компанії «Harvest». Вартість однієї лінії складає 600000 грн., нам необхідно чотири лінії. Вартість проекту – 3456000 грн. Згідно з одержаними розрахунками, проект з впровадження технології No-till при вирощуванні озимої пшениці є ефективним, співвідношення вигода/витрати складає 1,8, а термін окупності інвестицій складає тільки 1,33 роки, що є істотно менше планового періоду експлуатації сівалок АТЛАНТ Турбо Макс 600. Керівництвом підприємства пропонується результати практичних досліджень запровадити в діяльність ТОВ АП «Придніпровське» Новомосковського району Дніпропетровської області.

**Практичне значення одержаних результатів** кваліфікаційного дослідження полягає в розробці конкретних напрямків і пропозицій щодо підвищення ефективності використання ресурсного потенціалу аграрного підприємства.

**Апробація результатів дипломного дослідження.** Ключові результати та висновки наукових досліджень були оприлюднені та одержали позитивну оцінку на XI Всеукраїнській науково-практичній конференції «Економічні проблеми модернізації та інвестиційно-інноваційного розвитку аграрних підприємств»

«Сутність ресурсного потенціалу підприємства як економічної категорії» (Дніпро, ДДАЕУ, 27-28 квітня 2023р.).

**Структура та обсяг кваліфікаційної роботи магістра.** Кваліфікаційна робота складається з реферату, вступу, трьох розділів, шести підрозділів, висновків та пропозицій, переліку використаних джерел. Повний обсяг кваліфікаційної роботи становить 96 сторінок. Перелік використаних матеріалів складає 50 джерел.

## **РОЗДІЛ 1. ТЕОРЕТИЧНІ ЗАСАДИ ФОРМУВАННЯ ТА ВИКОРИСТАННЯ РЕСУРСНОГО ПОТЕНЦІАЛУ ПІДПРИЄМСТВ**

### **1.1. Сутність ресурсного потенціалу підприємства як економічної категорії**

В умовах економічної нестабільності та кризових ситуацій національного ринку, власники підприємств стикаються з невизначеністю зовнішньоекономічної обстановки. Одним із ключових завдань у цих умовах стає системна оцінка сучасних та перспективних можливостей підприємства, орієнтована на досягнення стратегічних цілей та отримання конкурентних переваг. Важливо забезпечити баланс між внутрішнім потенціалом підприємства та впливом зовнішнього середовища з метою досягнення стійкості та ефективності. У таких умовах розвиток підприємства стає необхідною умовою для його подальшого успішного функціонування. Вирішення цієї проблеми передбачає аналіз різноманітних ресурсів, які становлять основу для залучення додаткових можливостей зовнішнього середовища. Особливу увагу слід звертати на ресурсний потенціал підприємства, оскільки саме завдяки наявним ресурсам відбувається його зростання та розвиток. Проте, варто враховувати обмеженість ресурсного потенціалу, що є основною проблемою будь-якого підприємства та економіки в цілому. Розуміння цих аспектів визначає необхідність системного підходу до управління розвитком підприємства в умовах невизначеності та обмеженості ресурсів.

Роль ресурсного потенціалу в структурі діяльності підприємства є ключовою, оскільки він є важливим інструментом для досягнення злагоджених, стійких та ефективних робочих процесів. Ресурсний потенціал сприяє збільшенню прибутку підприємства та підвищенню його конкурентоспроможності. У термінології, категорія «потенціал» означає наявні можливості та ресурси, що можуть бути задіяні для досягнення цілей, вирішення завдань або розв'язання проблеми підприємства. Це загальна характеристика, що позначає можливість здійснення різних дій, що відзначається можливістю накопичення. Основною рисою потенціалу є його здатність до відтворення. Відповідно до визначення в українському словнику, потенціал включає всі наявні засоби, можливості та продуктивні сили, які можуть

бути використані в різних галузях діяльності; це запас, резерв, можливі здатності та сили для конкретних дій, які можуть виявитися за певних обставин. Термін «потенціал» (з латинської – «сила») зумовлює можливість, здатність, існуючу в прихованій формі за певних умов. З наукової точки зору, категорія «потенціал» безпосередньо пов'язана з поняттями «сила» та «міцність». У більшості випадків цей термін використовується для оцінки ресурсів, джерел та можливостей, що мають бути задіяні для досягнення конкретних завдань, вирішення проблеми чи досягнення мети, а також для оцінки можливостей окремої особи, суспільства чи держави. В економічному контексті потенціал підприємства відображає сукупність можливостей, що в ньому закладені. З одного боку, це може бути сукупність ресурсів, джерел та коштів, що можуть бути використані в економічній діяльності. З іншого боку, це також може бути оцінка якісних та кількісних аспектів ресурсів, які є доступними підприємству, якість працівників, наявність інновацій, інформаційні та фінансові можливості тощо. Автор Г.М. Александрова сприймає термін «потенціал» як «об'єктивно вкладену можливість суб'єкта здійснювати якісно свою діяльність для досягнення оптимального результату». Іншими словами, автор стверджує, що потенціал відображає «можливості підприємства, які можуть проявитися в певному напрямку з певною ефективністю за певний період за певних умов» [2]. Згідно Е.В. Лапіним, під потенціалом підприємства розуміється загальна здатність підприємства визначати, формувати та найоптимальніше задовольняти потреби клієнтів у товарах і послугах під час взаємодії з зовнішнім середовищем та ефективно використовувати ресурси для досягнення максимального прибутку та благополуччя суспільства [27]. Інші дослідники розглядають потенціал підприємства як сукупність ресурсів, які можуть забезпечити виробництво матеріальних благ; їх кількісні і якісні характеристики, що відображають максимальні можливості підприємства для виробництва матеріальних благ протягом певного часу; функціональні ресурси, що дозволяють виробляти конкретну кількість продукції. В наукових роботах, присвячених аспектам потенціалу підприємства, можна виділити такі підходи: ресурсний підхід, функціональний підхід, інституційний підхід. Отже, ми вважаємо, що потенціал – це система наявних і

потенційних ресурсів підприємства, котрі воно може задіяти та використати для отримання результатів діяльності та досягнення стратегічних цілей. В основі поняття «ресурсний потенціал підприємства» лежить загальна категорія «ресурси», яку можна описати як запас, джерело. Тобто, ресурси підприємства можуть включати майно та грошові кошти, запаси сировини, матеріалів, живу та нематеріальну працю [11]. Економічно, ресурси підприємства можна представити як сукупність матеріальних і нематеріальних компонентів, що безпосередньо або опосередковано відіграють роль у виробничому процесі. Особливістю ресурсів є їх здатність відновлюватися, як у формі споживчої вартості, так і у власне вартісному аспекті. Слід зауважити, що функціонування будь-якого підприємства вимагає постійного залучення нових видів ресурсів. Основні принципи сучасної ресурсної теорії можна узагальнити наступним чином: 1) стратегічний успіх підприємства визначається його сталими конкурентними перевагами порівняно з іншими підприємствами відповідної галузі; 2) головною умовою отримання конкурентних переваг є наявність власних ресурсів, що дозволяють втілювати конкурентні стратегії; 3) ефективне використання цих ресурсів досягається завдяки особливостям підприємства, які формують його можливості та здібності.

Дослідження потенціалу підприємства є ключовим елементом і головною передумовою для формування стратегії його розвитку. Варто відзначити, що існує розмаїття поглядів на сутність ресурсного потенціалу підприємства: від вузького сприйняття, коли його розглядають як обсяг виробництва продукції, до більш широких концепцій, включаючи соціально-економічну систему. Ресурсний потенціал також розглядається як складова виробничих відносин, що відображають можливості трудових ресурсів у створенні матеріальних благ. За поглядом Н. Іваннікової, ресурсний потенціал підприємства – це система матеріальних, трудових, нематеріальних та фінансових ресурсів, яка відображає здатність персоналу ефективно використовувати ці ресурси для досягнення поточних і стратегічних цілей підприємства. Величина ресурсного потенціалу визначається обсягом окремих видів ресурсів (земельних, матеріальних і трудових), що перебувають у розпорядженні підприємства [22]. За поглядами О. Гончар та Н.



Краснокутської, сутність ресурсного потенціалу підприємства пов'язана з накопиченням та ефективним використанням наявних ресурсів. При цьому процес накопичення ресурсів розпочинається з узгодження алгоритму використання наявного ресурсного потенціалу підприємства з існуючою стратегією. Для цього адміністрація підприємства повинна узгодити характер і напрям діяльності функціональних підрозділів з цілями стратегії [15], [25]. На думку А.А. Томпсона та А. Дж. Стрікланда, ресурсний потенціал підприємства складають її загальні досвід і знання, інтелектуальний капітал, конкурентні можливості, індивідуальні навички, активи, ринкові досягнення, які потрібні для ефективної конкурентної боротьби. Успіх в цьому протистоянні характеризується також кількістю цих ресурсів і здатністю підприємства мобілізувати їх в необхідний час» [40]. Н.М. Богацька, розуміє ресурсний потенціал як «наявність виробничих, фінансових й інноваційних ресурсів, котрі можуть бути задіяні для успішного функціонування в поточному періоді, а також наявних резервів і можливостей стосовно накопичення цих ресурсів, котрі необхідно використовувати для створення безперебійної економічно доцільної роботи в перспективі» [6]. На думку Л.І. Чернишова та А.С. Бескубської, під ресурсним потенціалом підприємства варто розуміти сукупність матеріальних, нематеріальних, трудових, фінансових ресурсів, та потенційні можливості персоналу підприємства раціонально використовувати перелічені ресурси досягнення поточних і стратегічних цілей функціонування підприємства» [46]. Дане визначення, на нашу думку, відображає раціональний підхід до визначення економічної категорії «ресурсний потенціал підприємства». Відмінність між ресурсним і виробничим потенціалом полягає в залученні ресурсів. Виробничий потенціал використовує лише ті ресурси, які є необхідними у конкретний момент часу, в той час як ресурсний потенціал враховує всі наявні та потенційно доступні ресурси, які можуть бути залучені на практиці. Це створює можливості для оцінки перспективних можливостей підприємства в майбутньому. Однак, важливо зазначити, що без ретельного планування та обґрунтованого використання ресурсів може виникнути надмірне накопичення ресурсного потенціалу, що може призвести

до нераціонального розподілу ресурсів та зниження ефективності діяльності підприємства.

Наразі не існує єдиного визначення категорії «ресурсний потенціал», думки вчених сильно різняться. Ми узагальнили трактування даної категорії в таблицю 1.1.

*Таблиця 1.1*

### **Трактування категорії «ресурсний потенціал підприємства»**

Автори	Сутність економічної категорії «ресурсний потенціал»
А.А. Томпсон, А.Дж. Стрікленд	Ресурсний потенціал підприємства – це його досвід і знання, інтелектуальний капітал, конкурентні можливості, індивідуальні навички, активи, ринкові досягнення, котрі потрібні для вдалої конкурентної боротьби. Успіх в боротьбі визначається кількістю цих ресурсів та здатністю підприємства мобілізувати їх в необхідний час [40].
В. Бугай, А. Горбунова	Ресурсний потенціал – це сукупність ресурсних можливостей, управлінських здібностей і зацікавленості підприємця, а також персоналу, який має впливати на зовнішні зміни з ціллю покращення роботи підприємства в умовах конкуренції [8].
С. Алексєєв	Ресурсний потенціал – це система власних ресурсів підприємства, що можуть бути використані в виробничій діяльності для підвищення його конкурентоспроможності та задоволення потреб [3].
Т. Дем'яненко	Ресурсний потенціал підприємства – це раціонально використовувані ресурси, котрі дають відповідний запас міцності й стабільності [19].
М. Гончар	Ресурсний потенціал – це здатність підприємства втілювати можливості стосовно здійснення статутної діяльності, досягнення оптимального результату й забезпечення його розвитку [14].
Н. Богацька	Ресурсний потенціал – це сукупність ресурсів, котрі відображають підприємство, а також характеризують можливість персоналу застосовувати їх для збільшення прибутку [6].
Н. Невроцький	Ресурсний потенціал – сукупність ресурсів, що сприяють забезпеченню результативної діяльності господарюючого суб'єкта [32].
Л. Чернишова	Ресурсний потенціал – це сукупність можливостей підприємства щодо використання існуючих в нього ресурсів, та тих ресурсів, що підприємство не використовує, але котрі можуть знадобитися в майбутньому для його стратегічного розвитку, задоволення потреб покупців, досягнення конкурентних переваг у бізнес-середовищі та одержання максимального прибутку [46].

Джерело: [узагальнено автором]

Отже, на нашу думку, ресурсний потенціал охоплює всі можливості підприємства щодо використання наявних ресурсів, а також тих ресурсів, які наразі можуть залишатися невикористаними, але стануть важливими для стратегічного

розвитку, задоволення потреб клієнтів, досягнення конкурентних переваг та отримання максимального прибутку в майбутньому. Ресурсний потенціал враховує не лише підсумковий обсяг певного ресурсу, але й ту частину, яка вже була використана в виробничому процесі з урахуванням економічної доцільності та науково-технічних досягнень. Він включає як існуючі ресурси, так і нові альтернативні ресурси та їх джерела, утворюючи комплексну систему можливостей для подальшого розвитку підприємства. Трагування ресурсного потенціалу підприємства засноване на створенні стратегічних альтернатив його розвитку, що підкреслюється більшістю дослідників даної категорії.

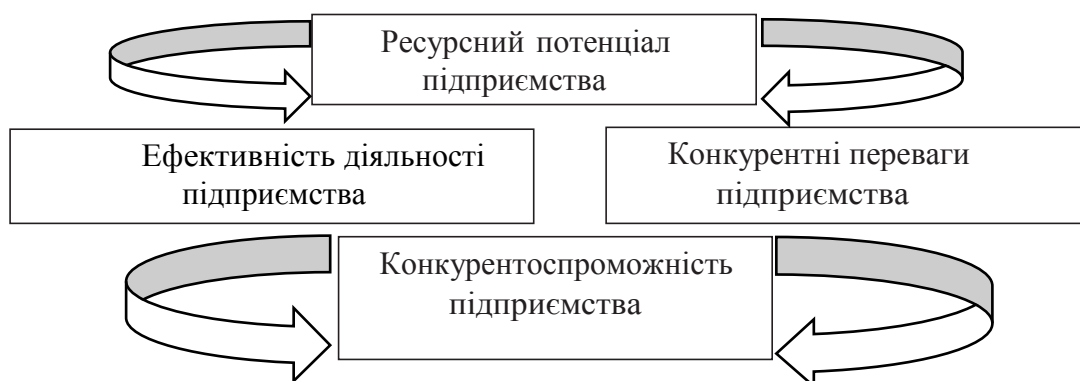
Відповідно до системного підходу, характеризують структурні елементи ресурсного потенціалу, їх взаємозв'язки, та аналізують розвиток даної системи, виділяють джерела руху та їх спрямованість. Саме завдяки структурі, відповідна система зберігає свої властивості при змінюванні внутрішніх і зовнішніх умов господарювання. Всі ресурси можна охарактеризувати такими характеристиками виробничих систем, як масштабність, характер діяльності та міра замкненості. Від цих характеристик безпосередньо залежить величина майбутнього потенціалу, наявна структура його ресурсів і її динамічність і рухливість.

Отже, оцінивши всі наявні підходи та погляди до ресурсного потенціалу підприємства, пропонуємо характеризувати ресурсний потенціал як сукупність всіх можливостей підприємства стосовно використання наявних в нього ресурсів, і тих ресурсів, котрі підприємство в даний момент часу може не використовувати, але котрі можуть бути необхідними в майбутньому для його стратегічного розвитку, задоволення потреб клієнтів, одержання конкурентних переваг у бізнес-середовищі та одержання максимального прибутку. При цьому, ресурсний потенціал характеризується не тільки кількістю й якістю ресурсів, котрі має підприємство на конкретний момент часу, а і їх оптимальним співвідношенням, відповідністю їх величини й складу завданням, які вирішуються.

## **1.2. Структура ресурсного потенціалу підприємства**

У сучасних умовах ринкової економіки, яка відзначається високою ступенем конкуренції, успішність підприємства прямо залежить від оптимального та раціонального використання його ресурсного потенціалу. Використання ресурсного потенціалу з ефективністю визначає перспективи розвитку підприємства та його позицію на ринку поряд з іншими конкурентами в галузі. Ця проблема стає особливо актуальною через обмеженість наявних ресурсів, що зобов'язує підприємство постійно шукати способи більш ефективного їх використання. Практичний досвід успішних аграрних підприємств підтверджує, що підвищення конкурентоспроможності та ефективного функціонування у майбутньому можливе лише завдяки ефективному та раціональному використанню ресурсного потенціалу.

Ресурсний потенціал виступає як економічна основа виробничих можливостей кожного підприємства і визначає його здатність формувати довгострокові конкурентні переваги. В даному контексті конкурентоспроможність та успішність підприємства здебільшого оцінюються у порівнянні з іншими подібними учасниками ринку. Ресурсний потенціал, за раціонального його використання, підвищує ефективність роботи підприємства та надає можливість зберегти та примножити його цільову частку ринку. На ефективність діяльності підприємства має вплив взаємодія основних структурних елементів наявного ресурсного потенціалу.



**Рис. 1.1. Взаємозв'язок ресурсного потенціалу і конкурентоспроможності підприємства**

Джерело: [узагальнено автором]

Ресурсний потенціал кожного аграрного підприємства – це надскладна

економічна категорія, що містить в собі багато складових. На думку В.С. Шебаніна, ресурсний потенціал аграрних підприємств містить наступні складові елементи: природний потенціал, трудовий та фінансовий потенціал, матеріально-технічний потенціал, нематеріальні активи, інформаційний потенціал (рисунок 1.2.)



**Рис. 1.2. Складові ресурсного потенціалу аграрного підприємства**

Джерело: [49]

Отже, ресурсний потенціал аграрних підприємств можна сприймати як складну систему, яка об'єднує різні групи ресурсів в єдину цілісність, спільне використання яких призводить до досягнення відповідних фінансових результатів. Слід відзначити, що внаслідок проведених реформ в аграрному секторі економіки в Україні відбулися значущі зміни у розмірах та відносних співвідношеннях компонентів ресурсного потенціалу аграрних підприємств та регіонів загалом.

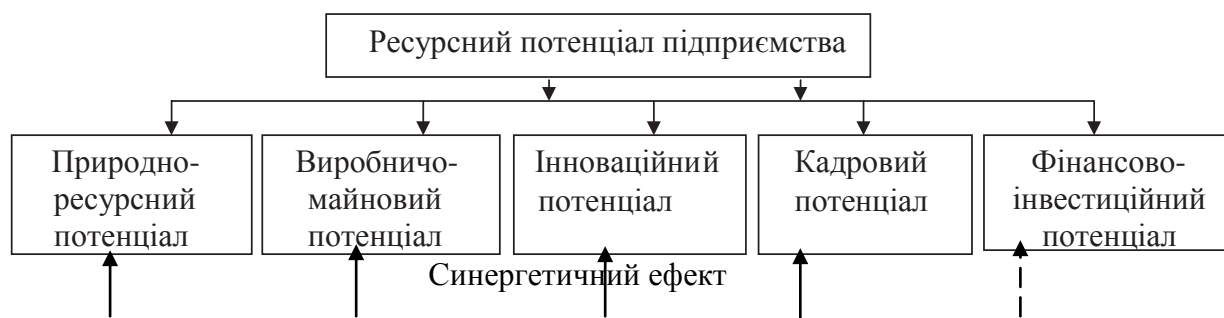
Всі існуючі точки зору на сутність і складові ресурсного потенціалу аграрних підприємств, можна відносно поділити на дві групи. Перша група містить наукові

праці, в яких потенціал прирівнюється до забезпеченості підприємства ресурсами та ефективністю їх використання. Друга група містить в собі наукові праці, в котрих вчені розглядають потенціал як здатність системи ресурсів досягати бажаного кінцевого результату. Отже, одні вчені використовують ресурсний підхід, а інші – результативний підхід.

Представники першого підходу, розглядають потенціал тільки як сукупність ресурсів, корті визначають його загальну вартість. Наявність кінцевого результату діяльності підприємства першим підходом не передбачається. Представники другого підходу акцентують увагу на досягненні максимального можливого кінцевого результату від діяльності.

На наш погляд, прирівнювати потенціал економічної системи до виробничих чинників істотно спрощує причинно-наслідкові зв'язки діючого ринкового механізму та зменшує необхідність дослідження даного питання. Ресурсна база віддзеркалює лише можливості ймовірних змін у визначеній системі, не враховуючи потенційний вплив зовнішнього середовища функціонування, що не є доцільним. Такий підхід, на наш погляд, не є належним з обґрунтованості точки зору та може призвести до недостатньо об'єктивного аналізу даної проблематики.

Писаренко С.В., ресурсний потенціал підприємства поділяє на: природно-ресурсний, потенціал виробничо-майновий потенціал, інноваційний потенціал, кадровий потенціал, фінансово-інвестиційний потенціал (рис. 1.3). Взаємодія всіх складових ресурсного потенціалу дає синергетичний ефект.



**Рис. 1.3. Структурний склад елементів ресурсного потенціалу**

Джерело: [34]

В нинішніх складних умовах розвитку економіки, можна значно ефективніше вести господарську діяльність, якщо не лише думати про накопичення ресурсного

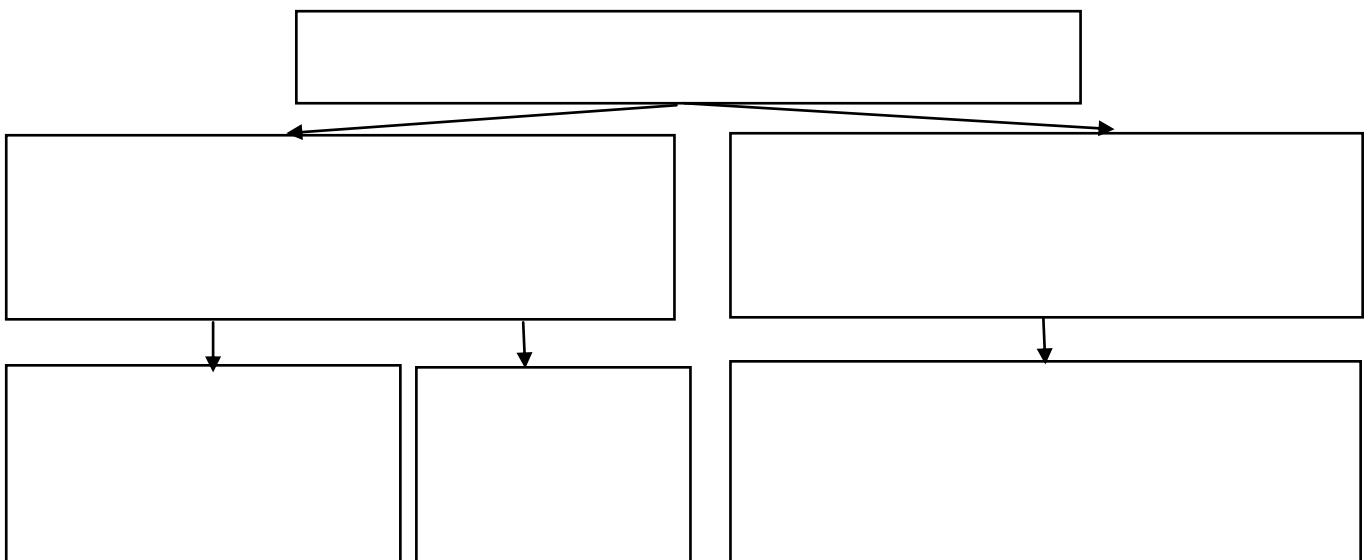
потенціалу аграрних підприємств, а й раціонально та доцільно його використовувати.

Так, насправді, складові ресурсного потенціалу аграрних підприємств можуть бути дуже різноманітними та включати такі ключові елементи, як земельні ресурси, матеріально-технічні засоби, трудові ресурси, фінансові, нематеріальні та інформаційні ресурси. Зокрема, важливість земельних ресурсів у сільському господарстві України, важко переоцінити, і включення їх вартості до економічного обігу може позитивно вплинути на фінансовий стан аграрних підприємств та стимулювати розширене відтворення.

Справді, неврахування вартості земельних ресурсів в економічний обіг може призвести до втрати потенційних прибутків для галузі сільського господарства. Це може стати перешкодою для раціонального використання та інвестування в ці ресурси. Включення земельних ресурсів до капіталу та можливість їх іпотечного кредитування можуть створити сприятливі умови для розвитку аграрної галузі, забезпечивши її стійкий розвиток та зростання прибутковості [46].

В сільському господарстві нашої держави, на жаль, достатньо уповільнений рух капіталу. Виробничий цикл триває більш, ніж рік, тоді як у багатьох галузях промисловості виробничий цикл триває 1-3 місяці, а в сфері торгівлі – ще менше.

Щодо матеріально-технічних ресурсів аграрних підприємств, варто зазначити, що їх поділяють на основні та оборотні засоби. Основні засоби, окрім вартості земельних ресурсів, містять в собі вартість машин і обладнання, устаткування, будівель і споруд, худоби, багаторічних насаджень тощо. Саме від їх складу та рівня забезпеченості суттєво залежить можливість швидкого та якісного виконання виробничих процесів.



### *Рис. 1.3. Структурний склад основних засобів*

Джерело: [32]

Отже, саме основні засоби, особливо машини та обладнання, в більшій мірі визначають масштаби виробничих процесів та ключові напрямки розвитку сільськогосподарського виробництва. Проте, зараз забезпеченість та ефективність використання аграрних виробників сільськогосподарською технікою знаходиться на низькому рівні, що обумовлено відсутністю коштів на закупівлю новітнього обладнання, машин та устаткування; незбалансованою амортизаційною політикою; зниженням інвестиційної активності через війну в Україні. Базовими видами сільськогосподарських машин підприємства забезпечені тільки на 45-65%. Величина щорічного списання зношеної техніки перевищує її оновлення в декілька разів. В результаті поломок, фізичного та морального зносу, щорічно не використовується близько 25% тракторів і комбайнів, система технічного обслуговування майже не функціонує [14].

Ефективне використання основних засобів підприємства може забезпечувати досягнення високого рівня прибутковості тільки за умови достатнього рівня забезпечення оборотними засобами. До оборотних засобів відносять: оборотні виробничі фонди (сфера виробництва) та фонди обігу (сфера обігу). До оборотних виробничих фондів включають: предмети праці, знаряддя праці (МШП), незавершене виробництво, витрати майбутніх періодів. До фондів обігу належать: готова продукція, товари, гроші, дебіторська заборгованість.

*Таблиця 1.2*

Ознака угруповання	Оборотні засоби	
Функціональне призначення	Оборотні виробничі фонди (сфера виробництва)	Фонди обігу (сфера обігу)



Роль у виробництві	Кошти в запасах		Кошти в виробничому процесі		Готова продукція		Гроші та дебіторська заборгованість	
Укрупнені елементи	Предмети праці	Знаряддя праці (МШП)	Незавершене виробництво	Витрати майбутніх періодів	Готова продукція	Товари	Гроші	Дебіторська заборгованість
Ступінь планування	Нормовані				Ненормовані			

### Загальний склад оборотних засобів підприємств

Джерело: [32]

Наявність достатнього обсягу оборотних засобів дозволяє аграрним підприємствам вчасно закуповувати належну кількість засобів виробництва, що позитивно впливає на зменшення заборгованості, підвищення рейтингу господарств і зростання ефективності діяльності.

Кожне аграрне підприємство функціонує лише за необхідної чисельності персоналу. Ефективність господарської діяльності підприємства безпосередньо залежить від кваліфікованості персоналу та їх професіоналізму, результативності та раціональності структури управління. Весь персонал, в залежності від рівня кваліфікації, можна умовно поділити на чотири групи: висококваліфіковані, кваліфіковані, малокваліфіковані і некваліфіковані (табл. 1.3).

Таблиця 1.3.

### Класифікація персоналу за рівнем кваліфікації

Кваліфікаційні групи працівників	Основні роботи, котрі вони виконують	Період підготовки, стажування, досвід
Висококваліфіковані	Особливо складні та відповідальні види роботи (ремонт і налаштування складної техніки та устаткування)	Довше ніж 2-3 роки. Періодичне стажування. Значний практичний стаж роботи
Кваліфіковані	Складні види ремонтних, слюсарних робіт	Довше ніж 1-2 роки. Суттєвий досвід роботи
Малокваліфіковані	Нескладні метало-та деревообробні роботи	Декілька тижнів. Незначний досвід роботи
Некваліфіковані	Допоміжні й обслуговуючі (вантажники, прибиральники тощо)	Не потребують спеціальної підготовки

Джерело: [33]

Залежно від тривалості роботи в підприємстві, персонал можна класифікувати на постійних, тимчасових і сезонних. Постійні працівники – прийняті на роботу без визначення певного терміну закінчення діяльності. Сезонні

працівники – котрі працюють тільки під час виконання сезонних робіт (терміном не більше шести місяців). Тимчасові працівники – працевлаштовані на термін до двох місяців, а при заміщенні тимчасово відсутніх працівників, до чотирьох місяців [47].

В залежності від виконуваних функцій, можна виділити дві основні категорії працівників, котрі беруть участь у виробничому процесі: управлінські та виробничі (Рис.1.4.). Управлінський персонал – це працівники, робота яких повязана з виконанням специфічних управлінських функцій: керівники, спеціалісти та технічні виконавці. Виробничий персонал – це виконавці, реалізують управлінські рішення керівників, займаються виробництвом продукції, товарів або надають певні послуги. Виробничий персонал поділяється на основний та допоміжний.



*Рис. 1.4. Структура персоналу аграрного підприємства*

Джерело: [34]

Фінансові ресурси аграрного підприємства є найбільш ліквідними активами, котрі виконують роль платіжного засобу та забезпечують безперервний рух грошових потоків. Ключовими характеристиками фінансових ресурсів є тривалість їх обігу, ліквідність, ризиковість, поворотність, оподаткованість. Фінансова діяльність аграрного підприємства – це система грошових відносин, головною метою якої є одержання максимально можливого прибутку.

Всі джерела залучення фінансових ресурсів можна класифікувати, як:

внутрішні – статутний фонд і виручка, яку отримує підприємство; зовнішні, до яких належать бюджетні асигнування, кредити, відшкодування, внески учасників ринку. На даний момент до зовнішніх фінансових ресурсів включають пайові й інші внески, проценти за цінними паперами підприємств, дивіденди, комерційні кредити, кошти страхових компаній, інвестиційних фондів і інших фінансових структур.

Для забезпечення ефективного функціонування аграрних підприємств важливе значення мають нематеріальні ресурси, до яких включають засоби, котрі не мають речової форми, визнані об'єктом права власності юридичної або ж фізичної особи, мають конкретну вартість і можуть бути визначені, використовуються аграрним виробником більше року та допомагають власнику одержати економічну вигоду, котру в світовій практиці визначають як роялті [12].

Специфічним ресурсом аграрних підприємств є інформація, значення якої важко переоцінити. Інформація здійснює поєднуючу функцію відносно інших елементів ресурсного потенціалу. Інформаційні ресурси – це сукупність знань і інформації, котра розміщена на інформаційних сервісах і є особливою формою продуктивних сил у сфері виробництва. В аграрних підприємствах інформаційні ресурси відносять до маркетингової, технологічної, виробничої, організаційної, правової й інших видів інформації. Ефективне використання інформаційних ресурсів, дозволяє досягти значної економії інших ресурсів. Інформаційний потенціал аграрного підприємства – це сукупність всіх інформаційних ресурсів, використовуваних в підприємстві [1].

Раціональне співвідношення різних складових ресурсного потенціалу аграрних підприємств є ключовим аспектом для досягнення максимальної продуктивності та ефективності їх діяльності. Оптимальна комбінація праці, техніки, технологій та інших ресурсів допомагає забезпечити оптимальний виробничий процес, знизити витрати та підвищити якість продукції.

Зростання використання сучасної техніки, технологій та устаткування може значно підвищити продуктивність та якість виробництва на аграрних підприємствах. Враховуючи широкий спектр факторів, які впливають на ресурсний потенціал, включно зі змінами в організації функціонування, ефективне використання ресурсів

є важливою передумовою для розвитку та забезпечення конкурентоспроможності підприємства на ринку. Всі аспекти ресурсного потенціалу пов'язані між собою, і їх раціональне використання допомагає досягнути максимальної ефективності виробничого процесу аграрного підприємства. Врахування цих аспектів у формуванні стратегій та плануванні діяльності допомагає досягти кращих результатів та позиціонувати підприємство на ринку [45].

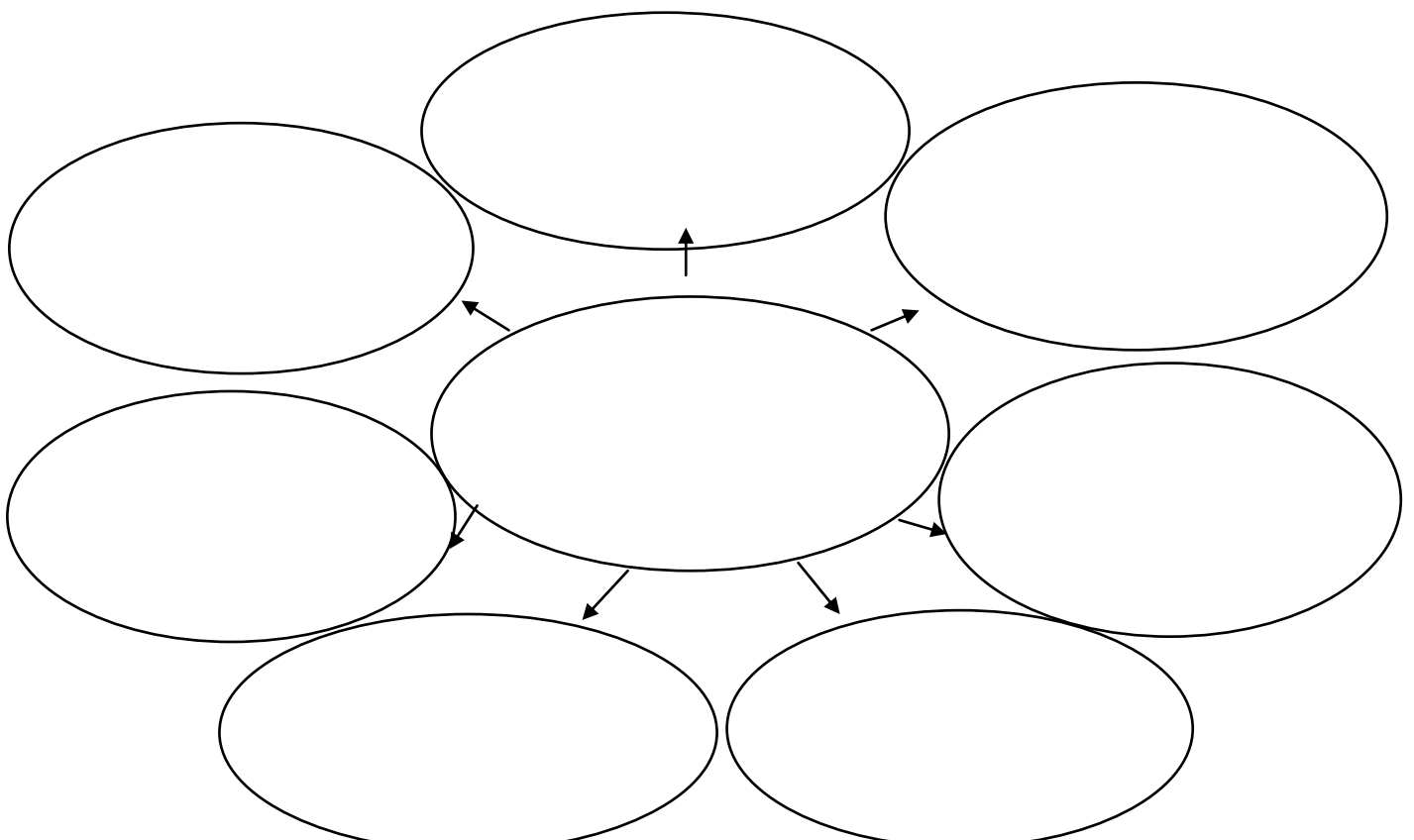
### **1.3. Методичні підходи до оцінки та ефективності використання ресурсного потенціалу аграрного підприємства**

Ресурсний потенціал є джерелом можливостей кожного підприємства, в тому числі аграрного, оскільки він включає в себе різноманітні види ресурсів – від фінансових до інформаційних, які разом сприяють досягненню високої якості продукції та наданню професійних послуг. Ресурсний потенціал є результатом взаємодії всіх ресурсів підприємства та його ефективне використання дозволяє досягнути стійких фінансових результатів, а також сприяє розвитку підприємства в цілому. Правильно розподіляючи та використовуючи різні види ресурсів, підприємство може забезпечити свою конкурентоспроможність та позиціонування на ринку. Аналіз та контроль за показниками ресурсного потенціалу допомагає виявляти не використані резерви та можливості для вдосконалення виробничого процесу та ефективності використання ресурсів. Ресурсний потенціал виступає як ключовий ресурс для досягнення стратегічних цілей та забезпечення сталого розвитку аграрних підприємств [48].

Оцінка ефективності використання ресурсного потенціалу аграрного підприємства має бути комплексною та охоплювати дослідження використання всіх ресурсів підприємства на основі принципу системності. Головною умовою розвитку ресурсного потенціалу аграрного підприємства є не лише зростання його рівня, а й досягнення ефективного використання, враховуючи якісні характеристики ресурсного потенціалу. За допомогою кількісних характеристик можна проаналізувати обсяг та швидкість відтворення певних ресурсів і ресурсного потенціалу взагалі, тоді як якісні характеристики слугують для дослідження

ефективності використання ресурсів. Аналіз кількісних і якісних характеристик дозволяє: дослідити фактичний рівень розвитку ресурсного потенціалу; співставити існуючі диспропорції між наявними ресурсами підприємства; виокремити ключові напрями використання ресурсів; сформуванати напрями підвищення ефективності використання ресурсів та визначити джерела залучення додаткових ресурсів. При визначенні ефективності управління ресурсним потенціалом аграрного підприємства, необхідно порівняти корисний ефекти діяльності підприємства (тобто одержаний кінцевий результат) з грошовими коштами, які були витрачені на досягнення цього кінцевого результату. Кінцевий результат може бути як економічним ефектом (прибуток підприємства), так і соціальним, досягнення кращого рівня життя людей, більш повне задоволення потреб тощо [5].

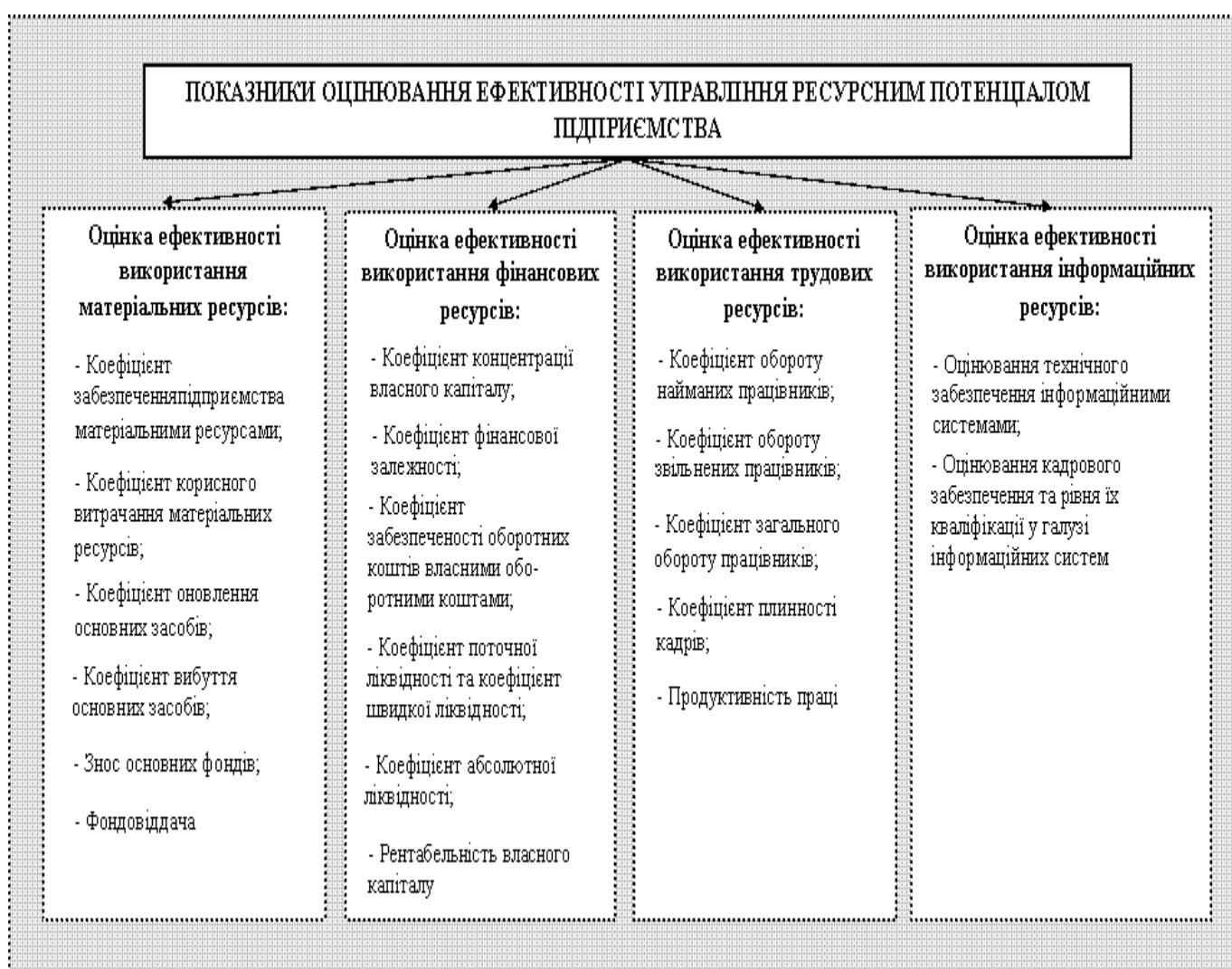
Проте, основне значення оцінювання ефективності управління ресурсним потенціалом виникає через необхідність досягнення більш раціонального використання існуючих ресурсів аграрного підприємства. Система показників, які віддзеркалюють ефективне управління ресурсним потенціалом має включати показники, що характеризують наявність, структуру, стан ресурсів та показники ефективності використання цих ресурсів. На основі проведених досліджень, ми визначили комплекс показників, які характеризують ефективність використання ресурсного потенціалу аграрного підприємства (рис. 1.5).



**Рис. 1.5. Система показників ефективності використання ресурсного потенціалу аграрного підприємства**

Джерело: [15]

Узагальнено, всі коефіцієнти та методи їх розрахунку, які базово використовуються при оцінюванні ефективності управління ресурсним потенціалом підприємства, наведено на рис. 1.6.



**Рис. 1.6. Комплекс показників, використовуваних для оцінювання ефективності управління ресурсним потенціалом аграрного підприємства**

Джерело: [19]

Головними ресурсами кожного аграрного підприємства є земельні ресурси, оскільки без них абсолютно неможливе виробництво сільськогосподарської продукції. Вся земельна площа, який використовується в підприємстві, формує його земельні ресурси. За цільовим призначенням до земельних ресурсів аграрних підприємств входять як сільськогосподарські так і несільськогосподарські угіддя. До сільськогосподарських угідь належать: рілля, культурні багаторічні насадження, сінокоси, пасовища.

Рівень використання земельних ресурсів характеризують наступні показники:

$$\text{Коефіцієнт с. – г. освоєння землі} = \frac{\text{площа сільськогосподарських угідь}}{\text{загальний земельний фонд підприємства}} \quad (1.1)$$

$$\text{Коефіцієнт розораності землі} = \frac{\text{рілля}}{\text{загальна площа сільськогосподарських угідь}} \quad (1.2)$$

$$\text{Коефіцієнт використання} = \frac{\text{рілля}}{\text{посівна площа до площі ріллі}} \quad (1.3)$$

$$\text{Землезабезпеченість} = \frac{\text{площа сільськогосподарських угідь}}{\text{рілля в розрахуку на одногосередньовічного робітника}} \quad (1.4)$$

Окрім цих показників, економічну ефективність використання земельних ресурсів можна визначити системою натуральних і вартісних показників, котрі віддзеркалюють рівень виробництва сільськогосподарської продукції та прибутку з відповідних земельних угідь [14].

Важливими ресурсами, які відіграють ключову роль у забезпеченні виробничого процесу в будь-якому підприємстві, незалежно від виду та форми власності, є показники рівня використання трудових ресурсів. До них відносять: Річний запас робочого часу (люд. – год.) = 275 днів \* 7 год.\* чисельність працівників (1.5)

$$\text{Трудозабезпеченість} = \frac{\text{середньорічна чисельність працівників}}{100 \text{ га с. – г. угідь}} \quad (1.6)$$

$$\text{Коефіцієнт вик – ня робочого часу} = \frac{\text{фактично відпрацьований час робітниками за рік}}{\text{річний запас робочого часу}} \quad (1.7)$$

Матеріально-технічну базу підприємства та його виробничі фонди характеризують енергетичні ресурси та показники використання тракторного парку.

До енергетичних ресурсів відносять сукупність потужностей механічних двигунів (тракторів, комбайнів, вантажних автомобілів), електроустановок,

електрообладнання, а також робочої худоби у перерахунку на механічні кінські сили. Енергетичні ресурси характеризують наступні показники:

$$\text{Енергозабезпеченість} = \frac{\text{Енергетичні ресурси}}{\text{Посівна площа}} * 100 \quad (1.8)$$

$$\text{Енергоозброєність} = \frac{\text{Енергетичні ресурси}}{\text{Середньорічну чисельність працівників}} * 100 \quad (1.9)$$

$$\text{Електрооснащеність} = \frac{\text{Використана на виробничі цілі електроенергія}}{\text{Посівна площа}} * 100 \quad (1.10)$$

$$\text{Електроозброєність} = \frac{\text{Використана на виробничі цілі електроенергія}}{\text{Середньорічна кількість працівників}} \quad (1.11)$$

Основними показниками використання тракторного парку є коефіцієнт змінності; тривалість машино-дня; виконання норми виробітку денної, змінної; собівартість умовно-еталонного гектару та інші.

$$\text{Коефіцієнт змінності роботи тракторів} = \frac{\text{кількість відпрацьованих машино – змін}}{\text{кількості машино – днів}} \quad (1.12)$$

$$\begin{aligned} &\text{Обсяг робіт, виконаних фактичним (умовно – еталонним) трактором} \\ &= \frac{\text{сумарний об'єм виконаних робіт}}{\text{кількість фізичних (умовно – еталонних) тракторів}} \quad (1.13) \end{aligned}$$

$$\begin{aligned} &\text{Фактичний змінний виробіток на трактор} \\ &= \frac{\text{об'єм виконаних робіт кожною маркою тракторів в умовно – еталонних гектарах}}{\text{кількість відпрацьованих машино – змін}} \quad (1.14) \end{aligned}$$

$$\text{Процент виконання змінної норми виробітку} = \frac{\text{фактичний змінний виробіток}}{\text{нормативний}} * 100\% \quad (1.15)$$

$$\text{Відпрацьовано одним трактором, днів} = \frac{\text{кількість відпрацьованих машино – днів}}{\text{кількість умовних еталонних тракторів}} \quad (1.16)$$

$$\begin{aligned} &\text{Собівартість умовного еталонного гектара} \\ &= \frac{\text{суми затрат, пов'язаних з утриманням та експлуатацією тракторного парку}}{\text{об'єм виконаних робіт в умовних еталонних гектарах}} \quad (1.17) \end{aligned}$$

Важливе значення для виробничої діяльності аграрного підприємства має забезпеченість основним, оборотним капіталом та нематеріальними активами аграрних підприємств. Головними показниками, які характеризують рівень забезпечення даними фондами та ефективність їх використання, є:

$$\text{Фондозабезпеченість виробництва} = \frac{\text{первісна вартість основних виробничих фондів}}{\text{площа с. г. угідь}} \quad (1.18)$$

$$\text{Фондоозброєність праці} = \frac{\text{вартість основних виробничих фондів}}{\text{середньорічна кількість працівників}} \quad (1.19)$$



$$\text{Фондовіддача} = \frac{\text{валова продукція, вироблена в підприємстві в пор – х цінах 2005р.}}{\text{середньорічна вартість основних виробничих фондів}} \quad (1.20)$$

$$\text{Фондоміскість} = \frac{\text{середньорічна вартість основних виробничих фондів}}{\text{валова продукція, вироблена в підприємстві в пор – х цінах 2005 р.}} \quad (1.21)$$

$$\text{Норма прибутку} = \frac{\text{балансовий прибуток}}{\text{середньорічна вартість ОВФ + ОФ}} \quad (1.22)$$

Авансований і власний капітал аграрних підприємств досліджують за допомогою показників майнового стану підприємства; показників ліквідності активів та платоспроможності підприємства; показників фінансової незалежності та структури капіталу [49].

Таблиця 1.4

### Показники оцінки майнового стану підприємства

Показник	Метод розрахунку	Метод з використанням статей звітності
Сума наявних у підприємстві господарських коштів	Підсумок балансу	к. 280 або 640 ф. № 1
Коефіцієнт зносу	Сума зносу основних засобів	к. 032 ф. № 1
	Первісну вартість основних засобів	к. 031 ф. № 1
Коефіцієнт придатності	Ліквідаційна вартість основних засобів	к. 030 ф. № 1
	Первісну вартість основних засобів	к. 031 ф. № 1

Джерело: [14]

Для оцінки ліквідності активів та платоспроможності підприємства використовують показники, узагальнені в таблиці 1.5.

Таблиця 1.5

### Показники ліквідності та платоспроможності підприємства

Показник	Метод розрахунку	Метод розрахунку з використанням статей балансу (ф. №1)
Величина чистих оборотних активів	Поточні активи – поточні зобов'язання	(к. 260 + к. 270) – (к. 620 + к. 630)
Коефіцієнт поточної (загальної) ліквідності	Поточні активи	к. 260 + к. 270
	Поточні зобов'язання	к. 620 + к. 630
Коефіцієнт швидкої ліквідності	Грошові засоби + поточні фінансові інвестиції + наявна дебіторська заборгованість	к. 230 + к. 240 + к. 220 + к. 160 + к. 170.....210
	Поточні зобов'язання	к. 620 + к. 630
Коефіцієнт загальної ліквідності	Грошові засоби + поточні фінансові інвестиції	к. 220 + к. 230 + к. 240
	Поточні зобов'язання	к. 620 + к. 630

Коефіцієнт маневрування власних оборотних коштів	Грошові засоби + поточні фінансові інвестиції	к. 220 + к. 230 + к. 240
	Величина чистих оборотних активів	(к. 260 + к. 270) – (к. 620 + к. 630)
Частка оборотних коштів в активах	Поточні активи	к. 260 + к. 270
	Підсумок активів балансу	к. 280
Частка запасів в поточних активах	Запаси	к. 100 ..... к. 140
	Поточні активи	к. 260 + к. 270
Частка чистих оборотних активів у покритті запасів	Розмір чистих оборотних активів	(к. 260 + к. 270) – (к. 620 + к. 630)
	Запаси	к. 100 ..... к. 140

Джерело: [32]

Отже, ліквідність – це спроможність окремих елементів активів перетворюватись у грошові кошти. Для їх оцінки використовується баланс, в якому статті активів розміщено за принципом зростання ліквідності зверху вниз. Платоспроможність – це можливість підприємства протягом відповідного інтервалу часу виконувати перед кредиторами зобов'язання, що виникають як наслідок здійснення ним фінансово-господарської діяльності. Важливу роль, при оцінці ефективності використання ресурсів аграрного підприємства, відіграють показники фінансової незалежності та структури капіталу.

Таблиця 1.6

### Показники фінансової незалежності та структури капіталу

Показник	Метод розрахунку	Метод розрахунку з використанням статей форм звітності
Коефіцієнт незалежності (автономії, власного капіталу)	Власний капітал	к. 380 ф. № 1
	Підсумок пасиву балансу	к. 640 ф. № 1
Коефіцієнт концентрації позикового капіталу	Позиковий капітал	к. 430 + к. 480 + к. 620 + к. 630 ф, № 1
	Підсумок пасиву балансу	к. 640 ф № 1
Коефіцієнт фінансової залежності	1	к. 640 ф. № 1
	Коефіцієнт незалежності	к. 380 ф. № 1
Коефіцієнт фінансової стабільності	Власний капітал	к. 380 ф. № 1
	Позичковий капітал	к. 430 + к. 480 + к. 620 + к. 630 ф. № 1
Коефіцієнт заборгованості	Позиковий капітал	к. 430 + к. 480 + к. 620 + к. 630 ф. № 1
	Власний капітал	к. 380 ф. № 1
Показник фінансового лівериджу	Довгострокові пасиви	к. 480 ф. № 1
	Власний капітал	к. 380 ф. № 1

Коефіцієнт маневреності власних коштів	Чисті оборотні активи	(к. 260 + к. 270 ф. № 1) – (к. 620 + к. 630 ф. № 1)
	Власний капітал	к. 380 ф. № 1
Коефіцієнт довгострокового залучення позикових коштів	Довгострокові пасиви	к. 480 ф. № 1
	Довгострокові пасиви + власний капітал	к. 480 + к. 380 ф. № 1
Коефіцієнт структури залученого капіталу	Довгострокові пасиви	к. 480 ф. № 1
	Позичковий капітал	к. 430 + к. 480 + к. 620 + к. 630 ф. № 1
Коефіцієнт інвестування	Власний капітал	к. 380 ф. № 1
	Необоротні активи	к. 080 ф. № 1

Джерело: [36]

Ефективність використання інформаційних ресурсів віддзеркалюють показники оцінки забезпеченості користувачів ПК, наявного програмного забезпечення, котре регулює наявні функціональні інформаційні ресурси, зі співвідношення між забезпеченістю персонального комп'ютеру та програмним забезпеченням. Базовими показниками, які відображають технологічну підтримку створення та використання інформаційних ресурсів є забезпечення ПК і програмне забезпечення. Технічну ефективність характеризують показники надійності, швидкості дії, пропускну здатності технічних засобів і систем, продуктивністю наявної комп'ютерної техніки і фактичного програмного забезпечення. Якісна оцінка складу інформаційних ресурсів припускає аналіз показників, котрі віддзеркалюють споживчі властивості інформації: загальний і корисний об'єм інформації, вартість інформації та ефективність її використання, час використання, оперативність одержання, швидкість обробки, способи й форми відображення, значення у процесі прийняття управлінських рішень.

Для комплексного оцінювання ефективності використання ресурсного потенціалу підприємства, можна використовувати інтегральний показник, який розраховується за формулою:

$$IK_{EВРП} = \sum_{i=1}^n k_i * P_i \quad (1.23)$$

де  $IK_{EВРП}$  – інтегральний коефіцієнт ефективності використання ресурсного потенціалу підприємства;

$k_i$  – ваговий коефіцієнт показників ефективності використання ресурсного потенціалу господарства;

$P_i$  – частковий ресурсний показник господарства;

$i$  – кількість ресурсів господарства.

Для розрахунку значимості кожного параметру варто розрахувати коефіцієнт значимості параметру:

$$k_i = \frac{(m * n) - R_{ij}}{0,5 * m * n * (n - 1)} \quad (1.24)$$

де  $k_i$  – коефіцієнт значимості параметру;  $m$  – кількість експертів;  $n$  – кількість параметрів;  $R_{ij}$  – значення ранга, який присвоєний  $j$  – м експертом  $i$  – му параметру.

Отже, аналіз запропонованих показників дослідження ефективності використання ресурсного потенціалу аграрного підприємства показав, що їх вибір базується на комплексному, багатовимірному підході стосовно оцінювання ефективності використання ресурсного потенціалу, а їх характеристика дозволяє дослідити ефективність використання кожного виду ресурсу у складі всієї системи ресурсного потенціалу підприємства. Це дасть підприємству змогу визначати резервні ресурси для майбутнього розвитку підприємства та сприятиме формуванню ефективної системи використання ресурсного потенціалу аграрного підприємства [50].

Підприємство самостійно створює свою систему ресурсного потенціалу, що дає змогу закріпити специфічні особливості та визначити майбутні перспективи розвитку. Для того, щоб підприємство стабільно розвивалось, необхідно аналізувати структуру ресурсного потенціалу та досліджувати ефективність його використання. Це дасть можливість контролювати наявну ситуацію в межах підприємства й прогнозувати тенденції розвитку підприємства, і у випадку необхідності, розробляти напрямки вдосконалення використання існуючих джерел, виявляти фактори зростання, складати плани майбутнього вдосконалення процесів відтворення, використання й управління ресурсним потенціалом. А також це допоможе

підприємству визначати необхідну кількість додаткових джерел та своєчасно залучати їх в виробничі процеси.

## **Висновки до розділу 1**

1. У галузі наукових досліджень, що висвітлюють питання потенціалу підприємства, розрізняють різні підходи, зокрема ресурсний, функціональний та інституційний. На нашу думку, потенціал означає сукупність існуючих та можливих ресурсів підприємства, які можуть бути задіяні для досягнення виробничих та стратегічних цілей. Підставою для роздумів про «ресурсний потенціал підприємства» є загальна концепція «ресурсів», що передбачає їх використання та наявність. Звісно, що до ресурсів підприємства можна віднести майно, кошти, запаси, а також живу та уречевлену працю.

2. Ресурсний потенціал – це комплекс можливостей підприємства стосовно ресурсів, які воно вже має та тих, які залишаються не використаними, але можуть бути корисними для майбутнього стратегічного розвитку, клієнтських потреб, конкурентних переваг та отримання прибутку. Ресурсний потенціал охоплює не всі ресурси усієї кількості, а тільки ту частину, яка дійсно була задіяна у виробничих процесах, з урахуванням економічної доцільності та науково-технічного прогресу, і також може містити нові, альтернативні ресурси та їх джерела.

3. Всі точки зору на ресурсний потенціал аграрних підприємств можна розділити на дві групи. Перша група наполягає на тому, що потенціал розглядається як забезпеченість ресурсами та ефективність їх використання. Друга група стверджує, що потенціал – це здатність системи ресурсів до досягнення бажаного результату. На нашу точку зору, складовими ресурсного потенціалу аграрних підприємств є земельні ресурси, матеріально-технічні засоби, трудові ресурси, фінансові, нематеріальні ресурси, інформаційні ресурси.

4. Оцінка використання ресурсного потенціалу аграрних підприємств повинна бути комплексною та систематичною, охоплюючи всі ресурси та базуючись на принципах системності. Аналіз кількісних та якісних характеристик дозволяє

вивчити фактичний стан ресурсного потенціалу, виявити можливі диспропорції, визначити ключові напрямки використання ресурсів та визначити шляхи підвищення ефективності. Визначення ефективності управління потенціалом включає порівняння вартості результатів діяльності з витратами, вкладеними для досягнення цих результатів.

5. Для оцінки використання ресурсного потенціалу аграрних підприємств необхідно розрахувати ефективність використання авансованого та власного капіталу, трудового потенціалу, енергетичних ресурсів, інформаційних ресурсів, земельних ресурсів, виробничих фондів та тракторного парку. Інтегральний коефіцієнт ефективності використання ресурсного потенціалу може бути розрахований на основі цих показників.

## **РОЗДІЛ 2. АНАЛІЗ СУЧАСНОГО СТАНУ ТА ЕФЕКТИВНОСТІ ВИКОРИСТАННЯ РЕСУРСНОГО ПОТЕНЦІАЛУ ТОВ АП «ПРИДНІПРОВСЬКЕ»**

### **2.1. Загальна характеристика підприємства**

Товариство із обмеженою відповідальністю «Придніпровське» є великим та різнопрофільним аграрним підприємством, юридично зареєстрованим 20.02.2018 року, але історія його розвитку розпочалась на багато раніше. Компанія активно працює в межах Новомосковського району Дніпропетровської області. Найближчий районний центр – місто Новомосковськ, віддаленість до якого не перевищує 30 км. Обласний центр – місто Дніпро, відстань до якого становить приблизно 60 км. Товариство має зручне автомобільний сполучення.

В даний момент аграрне підприємство «Придніпровське» займається виробничою діяльністю на територіях Новомосковського та Магдалинівського районів, об'єднавши дев'ять колишніх колективних сільськогосподарських підприємств, які тепер функціонують як його структурні підрозділи. В межах аграрного підприємства «Придніпровське» налічується понад 30000 гектарів сільськогосподарських угідь. Основним завданням підприємства є вирощування та реалізація рослинницької продукції, як в Україні, так і за її межами. ТОВ «Придніпровське» продає продукцію рослинництва в Дніпропетровську, Київську, Полтавську, Сумську, Тернопільську, Харківську, Черкаську, Чернігівську області. Продукція підприємства експортується в Китай, Єгипет, Пакистан, Індонезію, Іспанію, Нідерланди, Корею Лівію, Туніс. Окрім цього, аграрне підприємство надає послуги з оренди власної сільськогосподарської техніки та займається передпосівною та післязбиральною обробкою ґрунту. ТОВ АП «Придніпровське» надає консультаційні послуги з питань бухгалтерського обліку, аудиту та оподаткування.

ТОВ АП «Придніпровське» розташоване в Новомосковському районі, який відомий своїми сприятливими природо-кліматичними умовами, завдяки чому аграрні підприємства мають змогу вирощувати майже всі відомі в Україні

сільськогосподарські культури та отримувати їх високі врожаї. На території Новомосковського району клімат помірно-континентальний: середньорічна температура повітря  $+8,5^{\circ}$ , при чому в зимовий період  $-4,0^{\circ}$ ; в весняний час  $+5,3^{\circ}$ ; в літній період  $+18,2^{\circ}$ ; в осінній період  $+5,2^{\circ}$ . Щодо опадів, то Новомосковський район, середньорічно отримує близько 500 мм опадів, найбільша їх кількість припадає саме на літній період, це близько 48%. На території району та ТОВ АП «Придніпровське» переважають середньосуглинсті різновиди чорнозема звичайного. Ці ґрунти є відомими своєю високою родючістю та продуктивністю, а саме через це та сприятливі погодні умови, товариство займається вирощуванням різноманітних сільськогосподарських культур та щорічно одержує дуже високі врожаї, що є ключовим джерелом отримання постійних, стабільно високих прибутків товариством АП «Придніпровське».

Повна назва фірми: ТОВАРИСТВО З ОБМЕЖЕНОЮ ВІДПОВІДАЛЬНІСТЮ АГРАРНЕ ПІДПРИЄМСТВО ПРИДНІПРОВСЬКЕ. Засновником товариства є TNA CORPORATE SOLUTIONS LLC. Власником товариства є Бахматюк Олег Романович, керівник підприємства – Биков Олександр Миколайович. Керівник ТОВ АП «Придніпровське» виконує наступні завдання: визначає поточні та перспективні цілі фінансової, збутової, виробничо-господарської діяльності; здійснює поточний аналіз господарської діяльності та визначає наявні «гострі» проблеми, які потребують негайного вирішення; займається пошуком, обробкою та використанням важливої інформації для здійснення економічно обґрунтованих управлінських рішень; досліджує альтернативні напрямки роботи підприємства; займається безпосередньо управлінням підприємства й здійснює оцінку ефективності функціонування системи управління персоналом підприємства; координує стратегічне та тактичне планування діяльності; здійснює фінансовий контроль результатів господарської діяльності підприємства; розробляє напрямки ефективного використання виробничих ресурсів; координує діяльності кожного підрозділу підприємства в межах виробничих процесів і маркетингу.

Розмір статутного капіталу 10000 грн. Товариство розміщено за адресою: Україна, 51230, Дніпропетровська область, Новомосковський район, село Голубівка,



вулиця Лесі Українки, будинок 10.

Головне призначення товариства – вирощування й реалізація зернових культур (крім рису), бобових культур і насіння олійних культур (КВЕД 01.11). Але, окрім цього, товариства здійснює й інші види діяльності. Інші види діяльності, якими займається товариство, представлено нижче.

*Таблиця 2.1*

**Види економічної діяльності аграрного підприємства «Придніпровське»**

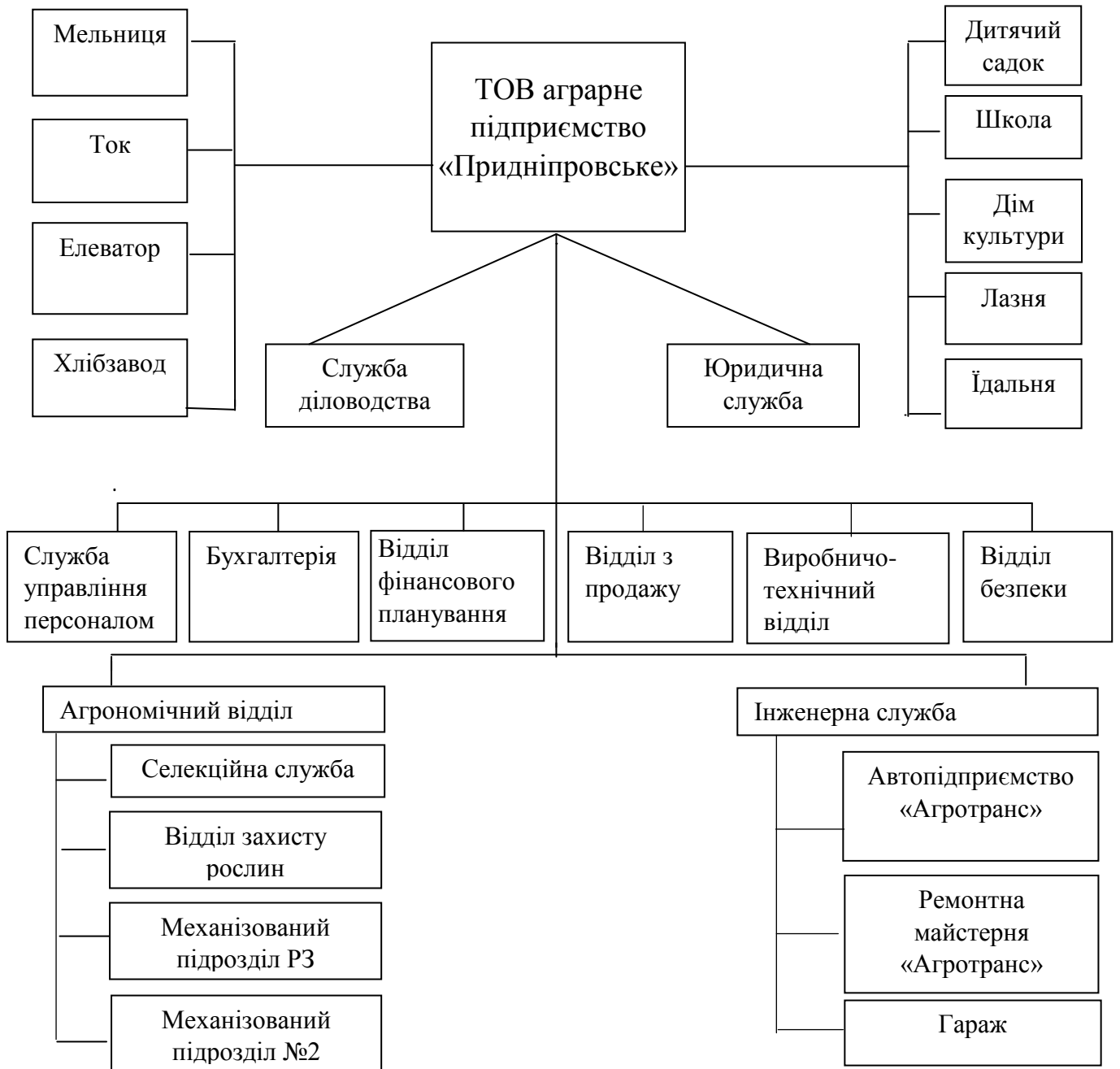


Код КВЕД	Опис діяльності
Основна діяльність:	
01.11	Вирощування зернових культур (крім рису), бобових культур і насіння культур
Додаткова:	
01.24	Вирощування зерняткових і кісточкових фруктів;
01.41	Розведення великої рогатої худоби молочних порід;
01.42	Розведення іншої великої рогатої худоби та буйволів;
01.45	Розведення овець і кіз;
01.46	Розведення свиней;
01.50	Змішане сільське господарство;
01.61	Допоміжна діяльність у рослинництві;
01.62	Допоміжна діяльність у тваринництві;
01.63	Післяурожайна діяльність;
01.64	Оброблення насіння для відтворення;
10.11	Виробництво м'яса;
10.41	Виробництво олії та тваринних жирів;
10.91	Виробництво готових кормів для тварин, що утримуються на фермах;
45.20	Технічне обслуговування та ремонт автотранспортних засобів;
46.21	Оптова торгівля зерном, необробленим тютюном, насінням і кормами для
46.23	Оптова торгівля живими тваринами;
46.32	Оптова торгівля м'ясом і м'ясними продуктами;
46.33	Оптова торгівля молочними продуктами, яйцями, харчовими оліями та ж
77.31	Надання в оренду сільськогосподарських машин і устаткування;
77.39	Надання в оренду інших машин, устаткування та товарів, н.в.і.у.;
46.90	Неспеціалізована оптова торгівля;
47.99	Інші види роздрібної торгівлі поза магазинами;
49.20	Вантажний залізничний транспорт;
49.41	Вантажний автомобільний транспорт;
52.10	Складське господарство;
52.24	Транспортне оброблення вантажів;
52.29	Інша допоміжна діяльність у сфері транспорту;
68.20	Надання в оренду й експлуатацію власного чи орендованого нерухомого
69.20	Діяльність у сфері бухгалтерського обліку й аудиту; консультування і оподаткування;
77.11	Надання в оренду автомобілів і легкових автотранспортних засобів;
77.12	Надання в оренду вантажних автомобілів.

*Джерело: складено автором на основі даних товариства*

Ключову роль в успішному функціонуванні ТОВ АП «Придніпровське» відіграють наступні фахівці: головний агроном – Вельбой Артем Володимирович; головний інженер – Рейтер Валентин Вікторович; головний економіст – Кравченко Олексій Михайлович; головний бухгалтер – Чистякова Оксана Миколаївна.

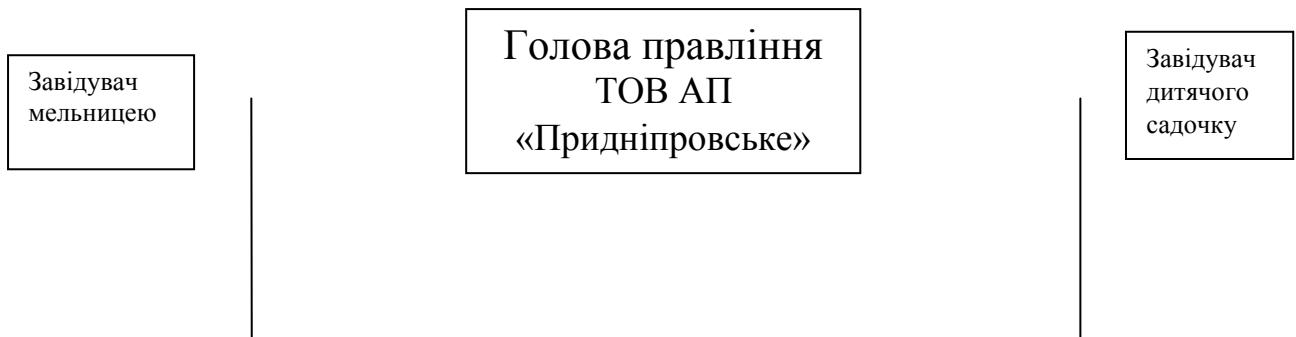
Організаційна структура ТОВ АП «Придніпровське» наведена на рис.2.1, структура управління на рис.2.2.

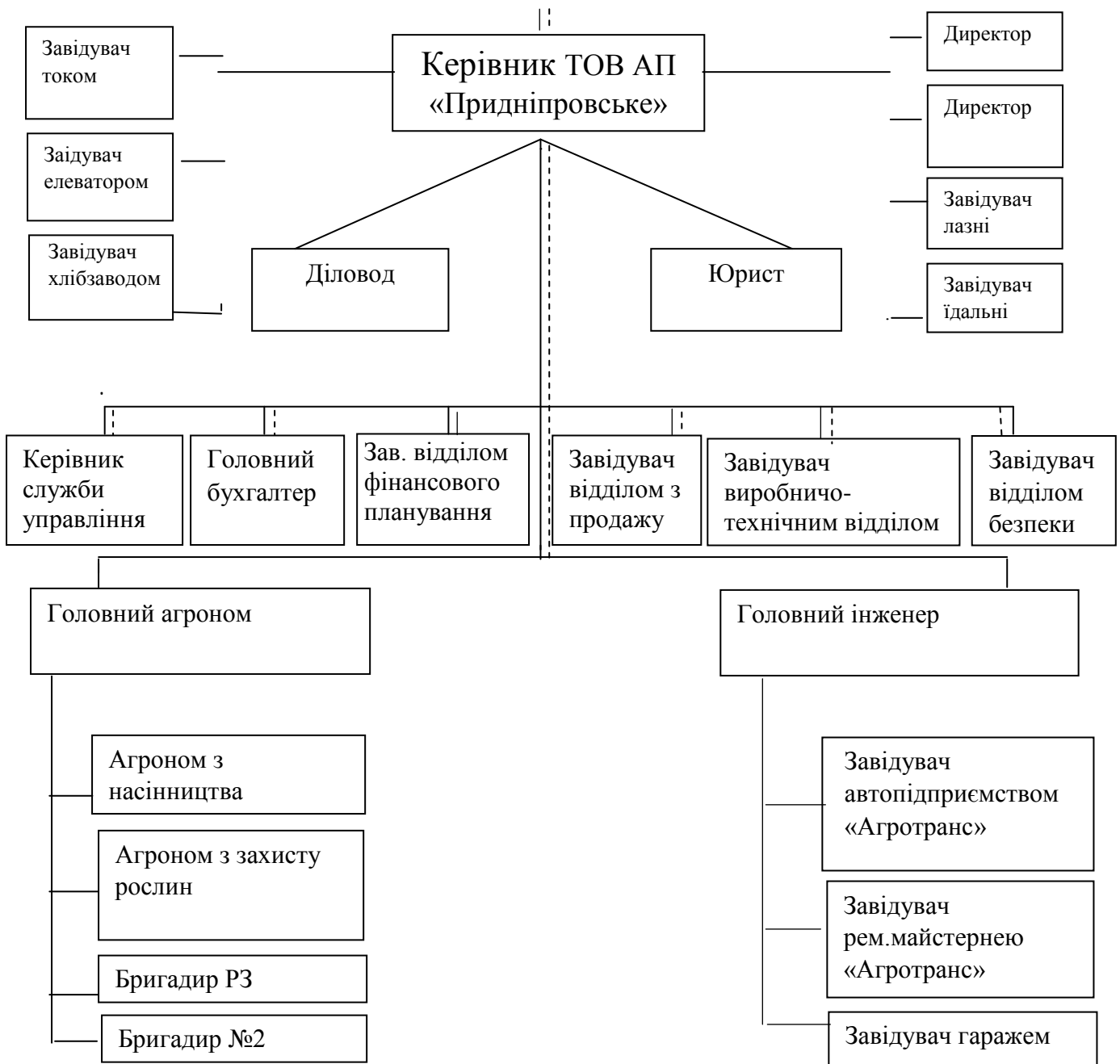


**Рис.2.1. Організаційна структура ТОВ АП «Придніпровське»**

*Джерело: розроблено автором на основі даних товариства*

Проте, окрім аналізу організаційної структури важливо проаналізувати структуру управління ТОВ АП «Придніпровське» (рис. 2.2).





**Рис.2.2. Структура управління ТОВ АП «Придніпровське»**

*Джерело: розроблено автором на основі даних товариства*

Важливим аспектом аналізу підприємства становить його опис як операційної системи. Термін «операційна система» частіше вживається у джерелах інформації з Сполучених Штатів Америки. Українські вчені та підприємці, займаючись своєю діяльністю, користуються термінами «виробничий процес» або «система виробництва», які належним чином відображають економічний та виробничий характер цього процесу. Відмінність між цими економічними поняттями полягає в тому, що виробництво конкретних товарів зосереджене на

виготовленні товарів та обробці сировини, тоді як «операції» включають в себе не лише виробництво продукції, але й надання різноманітних послуг.

Головною метою будь-якої виробничої системи є перетворення ресурсів, що входять у виробничий процес, у кінцеву продукцію, призначену для задоволення потреб споживачів у товарах, послугах та роботах.

Таблиця 2.2

### Характеристика ТОВ АП «Придніпровське» як операційної системи

Система	«Вхід» сировини	Використовувані ресурси	Перетворююча функція	«Вихід» товарів
Галузь рослинництва	Добрива, інсектициди, насіння, пестициди	Земля, персонал, обладнання, машини, трактори, механізми	Вирощування с.-г. культур	Зернові, олійні культури
Елеватор	Зернові культури безпосередньо після збирання для зберігання тривалий період	Технології, методологія, персонал, обладнання, зерносховища	Зберігання, очищення від домішок, сушка зернових культур	Зернові для продажу та для розрахунку з пайовиками
Ток	Зернові та олійні культури після збирання врожаю	Технології, персонал, устаткування	Очищення та зберігання с.-г. культур	Зернові та олійні культури на продаж
Мельниця	Зерно пшениці	Технології, персонал, обладнання	Перероблення зерна	Борошно, висівки
Хлібзавод	Борошно, цукор, сіль, сир, олія, дріжджі, масло, спред, яйця, сироватка, молоко, спеції, домішки	Технології, техніка, працівники, умови, виробництва, обладнання	Заміс, бродіння, розстоювання тіста, випікання	Хлібобулочні вироби, макаронні та круп'яні вироби

*Джерело: розроблено автором на основі даних товариства*

Структура операційної системи аграрного підприємства включає наступні підсистеми: переробну, що відповідає за всю продуктивну діяльність з обробки сировини; забезпечення, яка забезпечує операційну функціональність переробної підсистеми підприємства; планування та контролю, яка здійснює моніторинг стану попередніх підсистем підприємства, обробляє інформацію, що надходить і надає рекомендації щодо функціонування переробної підсистеми. З урахуванням факту, що товариство з обмеженою відповідальністю аграрне підприємство

«Придніпровське» вже зараз зосереджується лише на рослинництві, то воно використовує першу модель системи «виробництво-постачання». Ця модель допомагає забезпечити максимальну ефективність виробничого процесу завдяки стабільному постачанню сировини та відсутності необхідності негайно змінювати діяльність підприємства через зміну попиту, оскільки завжди наявні накопичені запаси готової продукції. Ці запаси виступають засобом страхування виробництва в разі непередбачених збоїв у постачанні сировини або невдалого прогнозування попиту, або випадкових збоїв у виробничому процесі. Проте, ця модель також потребує додаткових фінансових витрат на накопичення та зберігання сировини (рис. 2.3).



**Рис. 2.3. Перша модель системи «виробництво-постачання» аграрного підприємства «Придніпровське»**

*Джерело: розроблено автором на основі даних підприємства*

Товариство з обмеженою відповідальністю аграрне підприємство «Придніпровське» є багатoproфільним товариством, що успішно діє на внутрішньому та міжнародному ринках з 2018 року. Воно ефективно обробляє понад 30000 гектарів сільськогосподарських угідь у Новомосковському та Магдалинівському районах. Підприємство має відмінно налагоджені торгівельні зв'язки з постачальниками ресурсів, банками та фінансовими установами, а також з інвесторами. За свій недовгий період діяльності ТОВ АП «Придніпровське» вже отримало заслужену репутацію надійного виробника сільськогосподарської продукції та надійного партнера.

## **2.2. Економічна оцінка та ефективність використання ресурсного потенціалу ТОВ АП «Придніпровське»**

Здатність підприємства ефективно забезпечувати потрібну кількість виробничих ресурсів, необхідних для вчасного та повного виконання запланованих робіт, визначає його ресурсний потенціал. Необхідна умова для неперервного

виробничого процесу в аграрному секторі – це наявність та взаємодія засобів і предметів праці, земельних ділянок, робочої сили та інформаційних ресурсів. Взаємодія цих ресурсів в усій їх комплексності і складності створює ресурсний потенціал підприємства, від ефективного використання якого, залежить успішність його діяльності та фінансові показники.

У сільському господарстві ключову роль відіграють земельні ресурси, їхня якість, природні характеристики та умови використання. Без наявності земельних угідь не може відбуватися жоден технологічний процес в аграрному виробництві.

Таблиця 2.3

### Динаміка та структура земельних ресурсів в АП «Придніпровське»

Показники	2 018 р.		2 019 р.		2 020 р.		2 021 р.		2 022 р.		2022 р. у % до 2018 р.
	га	%	га	%	га	%	га	%	га	%	
Загальна земельна площа	33201,0	–	33201,0	–	33201,0	–	31759,0	–	30457,0	–	91,7
в т.ч. с.-г. угіддя	33201,0	100,0	33201,0	100,0	33201,0	100,0	31759,0	100,0	30457,0	100,0	91,7
з них : рілля	32853,0	99,0	32934,0	99,2	32973,0	99,3	31601,0	99,5	30322,0	99,6	92,3
сінокоси	36,0	0,1	31,0	0,1	18,0	0,1	17,0	0,1	15,0	0,0	41,7
пасовища	301,0	0,9	220,6	0,7	188,2	0,6	116,5	0,4	96,1	0,3	31,9
багаторічні насадження	11,0	0,0	15,4	0,0	21,8	0,1	24,5	0,1	23,9	0,1	217,3
Коефіцієнт с.-г. освоєння земель	1,0	–	1,0	–	1,0	–	1,0	–	1,0	–	100,0
Коефіцієнт розораності	1,0	–	1,0	–	1,0	–	1,0	–	1,0	–	100,6
Кількість робітників, чол.	420,0	–	399,0	–	395,0	–	378,0	–	240,0	–	57,1
Припадає на 1 працівника: с.-г. угідь	79,1	–	79,1	–	79,1	–	75,6	–	72,5	–	91,7
ріллі	78,2	–	78,4	–	78,5	–	75,2	–	72,2	–	92,3

Джерело: розраховано автором на основі даних підприємства

Судячи з даних, наведених у таблиці, можна спостерігати тенденцію до зменшення загальної земельної площі аграрного підприємства протягом останніх років. Наприклад, в 2022 році загальна площа земель становила 30457 га, порівняно з 33201 га у 2018 році, що означає зменшення на 2744 га або 8,3%. Більшість земельних ділянок використовується під рілля, причому ця доля становить від 99,0% до 99,6% від загальної площі. Це обумовлено відсутністю тваринництва з

2020 року, тому практично всі земельні ресурси використовуються для рослинництва. Проте площа ріллі постійно зменшується, зменшившись на 7,7% протягом періоду з 2018 по 2022 рік. По мірі зменшення тваринницької галузі, значно зменшилися також площа сінокосів та пасовищ на 58,3% та 68,1% відповідно, що обумовлено зупинкою розвитку цієї галузі. Коефіцієнти сільськогосподарської освоєності та розораності землі за цей час лишилися на рівні 1, що свідчить про ефективне використання сільськогосподарських угідь. Чисельність працівників підприємства суттєво зменшилась, особливо після зупинення розвитку галузі тваринництва. Також це зумовлено автоматизацією процесів та низькою заробітною платою в сільському господарстві. За п'ять років, з 2018 по 2022 рік, чисельність персоналу ТОВ АП «Придніпровське» скоротилась на 43%, з 420 чоловік у 2018 році до 240 чоловік у 2022 році. Це може суттєво вплинути на ефективність виробничого процесу та загальну діяльність підприємства, оскільки персонал має ключову роль у цьому контексті.

В ТОВ АП «Придніпровське» персонал підприємства формують постійні працівники (робота яких не залежить від сезонності), тимчасові працівники та сезонні, яких додатково залучають до виробничого процесу з квітня по жовтень. Від рівня забезпеченості персоналом підприємства, від їх майстерності, кваліфікації, професійних якостей, вмінь, навичок а також задоволеності виконуваною роботою та наявними умовами праці, безпосередньо залежить ефективність функціонування підприємства. Оскільки ефективність використання персоналу впливає на обсяг виробленої продукції, її якість, собівартість, і, в кінцевому підсумку, на прибуток підприємства [41]. Ефективність використання трудових ресурсів в ТОВ АП «Придніпровське» наведено нижче.

Таблиця 2.4

#### **Ефективність використання трудових ресурсів ТОВ АП «Придніпровське»**

Показники	2018 р.	2019 р.	2020 р.	2021 р.	2022 р.	2022 р. у % до 2018 р.
Середньорічна кількість працівників, чол.	420,00	399,00	395,00	378,00	240,00	57,14



Ними відпрацьовано- всього, тис.люд.-год.	786,24	747,83	748,10	709,43	466,26	59,30
Відпрацьовано одним середньорічним працівником, люд-год.	1872,00	1874,26	1893,92	1876,80	1942,75	103,78
Річний запас робочого часу, тис.люд-год.	808,50	768,08	760,38	727,65	462,00	57,14
Коефіцієнт використання робочого часу	0,97	0,97	0,98	0,97	1,01	103,78
Трудозабезпеченість	1,27	1,20	1,23	1,19	0,79	62,28
Вартість валової продукції, тис.грн.	39368,78	39508,59	41036,16	44318,45	46807,20	118,89
Продуктивність праці, люд.-год.	50,07	52,83	54,85	62,47	100,39	200,49

Джерело: розраховано автором на основі даних підприємства

Період з 2018 по 2022 року в ТОВ АП «Придніпровське» відзначився стрімким зменшенням чисельності персоналу на 43%, з 420 чоловік у 2018 році до 240 чоловік у 2022 році. Це пов'язано з припиненням функціонування тваринницької галузі, широкомасштабною автоматизацією та механізацією виробництва, а також викликано складністю роботи в сільському господарстві та низьким рівнем заробітної плати, порівняно з іншими галузями економіки. Це також позначилося на показниках «річний запас робочого часу, тис.люд-год.» та «ними відпрацьовано всього, тис. люд.-год», які знизилися на 42,9% та 40,7% відповідно. Показник трудозабезпеченості протягом цього періоду зменшився на 37,7%, що свідчить про значний спад робочої сили на підприємстві. Проте, продуктивність праці відзначила суттєве зростання на 100,49% протягом 2018-2022 років, з 50,07 люд.-год. в 2018 році до 100,39 люд.-год. в 2022 році. Це підвищення було досягнуто завдяки збільшенню обсягу виробленої продукції за рахунок комплексної механізації та автоматизації виробництва, а також через зростання рівня цін на продукцію.

Таблиця 2.5

#### Кількісний склад персоналу ТОВ АП «Придніпровське»

Показники	2018 р.	2019 р.	2020 р.	2021 р.	2022 р.	2022 р. у % до 2018 р.
-----------	---------	---------	---------	---------	---------	------------------------

Кількість працівників, чол. – всього:	420,00	399,00	395,00	378,00	240,00	57,14
з них: керівники	39,00	35,00	32,00	23,00	19,00	48,72
виробничий персонал в т.ч.: рослинництво	155,00	142,00	163,00	156,00	88,00	56,77
тваринництво	24,00	22,00	-	-	-	-
обслуговуючий персонал	60,00	59,00	59,00	58,00	31,00	51,67
працівники невиробничої сфери	142,00	141,00	141,00	141,00	102,00	71,83

Джерело: розраховано автором на основі даних підприємства

На основі проведеного дослідження, можна стверджувати, що в найбільшій кількості скоротилась чисельність керівників на 51,28%. Це пов'язано з укрупненням деяких відділів та оптимізацією чисельності управлінців, які виконують схожі управлінські функції. Найменшими темпами скорочується кількість працівників невиробничої сфери. За досліджуваний період їх чисельність скоротилась на 28,17%. З 2020 року припинила функціонувати галузь тваринництва, тому кількість працівників зменшилась.

Не менш важливу роль в сільськогосподарському виробництві, ніж працівникам, належить засобам виробництва – знаряддям і предметам праці, без яких є неможливим ефективно здійснення жодного виробничого процесу. Знаряддя та предмети праці прямо пов'язані з виробленою продукцією та формують його ціну, оскільки вони як базова складова частина продуктивних сил, характеризують рівень розвитку матеріально-технічної бази аграрного підприємства. Від рівня забезпеченості підприємства знаряддям і предметам праці, їх кількості, структури, якісного стану, фізичних та моральних характеристик, залежать фінансові результати господарської діяльності аграрного підприємства [31]. Майновий стан товариства «Придніпровське» та основні його характеристики наведено в таблиці 2.6.

Таблиця 2.6.

#### Оцінка майнового стану ТОВ АП «Придніпровське»

Показники	2018 р.	2019 р.	2020 р.	2021 р.	2022 р.	2022 р. у % до 2018 р.

Сума наявних у підприємства коштів на кінець звітного періоду, тис. грн.	97650,30	237642,90	259818,90	333197,70	357780,50	в 3,66 рази
Питома вага активної частини основних засобів, %	88,60	81,30	78,60	71,40	69,90	78,89
Коефіцієнт зносу	0,15	0,10	0,10	0,10	0,10	66,67
Коефіцієнт придатності	0,85	0,90	0,90	0,90	0,90	105,88
Коефіцієнт оновлення	0,18	0,20	0,20	0,21	0,21	116,67
Коефіцієнт вибуття	0,09	0,07	0,07	0,06	0,06	66,70
Первісна вартість основних засобів, тис. грн.	146475,45	356464,35	389728,35	499796,55	518781,73	в 3,54 рази
Сума зносу основних засобів на кінець звітного періоду, тис.грн.	21971,32	35646,44	38972,84	49979,66	51878,17	в 2,36 рази
Залишкова вартість основних засобів на кінець звітного періоду, тис. грн.	124504,13	320817,92	350755,52	449816,90	466903,55	в 3,75 рази

*Джерело: розраховано автором на основі даних товариства*

Дані проведеного дослідження характеризують майновий стан ТОВ АП «Придніпровське» як прийнятний і з гарними тенденціями щодо оновлення основних засобів. Коефіцієнт зносу основних засобів зменшився на 33,33% , тоді як коефіцієнт придатності зріс на 5,88%, що характеризує ефективне використання матеріально-технічної бази підприємства. Коефіцієнт оновлення протягом 2018-2018 років зріс на 16,67%, тоді як коефіцієнт вибуття зменшився на 37,50%, що засвідчує щорічне покращення матеріально-технічної бази підприємства за рахунок оновлення основних фондів. Адже, навіть, фізично не зношена техніка, піддається моральному старінню та потребує оновлення.

Основні виробничі фонди є ключовою складовою для забезпечення якісного та ефективного виробничого процесу. Рівень використання основних фондів представлений у таблиці 2.7.

*Таблиця 2.7*

### Ефективність використання основних виробничих фондів підприємства

Показники	2018 р.	2019 р.	2020 р.	2021 р.	2022 р.	2022 р. у % до 2018 р.
Середньорічна вартість основних виробничих засобів, тис.грн.	39081,0	39697,7	46351,7	50435,8	53667,1	137,3
Середньорічна вартість оборотних засобів, тис.грн.	38190,4	39079,9	39623,8	38619,9	38873,9	101,8
Виручка від реалізації продукції, тис. грн.	37511,4	37644,3	39505,8	42213,6	45523,0	121,4
Вартість валової продукції в порівняльних цінах, тис. грн.	39479,9	39619,7	41147,3	44429,6	46927,2	118,9
Фондооснащеність, тис. грн.	269,5	284,4	344,5	388,3	424,0	157,3
Фондоозброєність, тис. грн.	93,5	100,0	117,9	153,3	165,1	176,6
Фондовіддача, грн.	1,0	1,0	0,9	0,9	0,9	86,6
Фондомісткість, грн.	1,0	1,0	1,1	1,1	1,1	115,5
Коефіцієнт оборотності оборотних	1,0	1,0	1,0	1,1	1,2	119,2
Період одного обороту оборотних засобів, днів	371,6	378,9	366,1	333,9	311,7	83,9
Припадає оборотних виробничих фондів на 1000 грн. основних, грн.	977,2	984,4	854,9	765,7	724,4	74,1
Норма прибутку, %	4,0	5,6	5,7	6,2	6,7	2,7 в.п.

*Джерело: розраховано автором на основі даних підприємства*

Протягом досліджуваних років фондовіддача зменшилась на 13,4 %, а фондомісткість зросла на 15,5%. Отже, що темпи зростання виробництва продукції відстають від темпів збільшення фондооснащеності виробничих процесів. Позитивним є зростання коефіцієнта оборотності, оскільки підприємство швидко реалізує вироблену продукцію, а виручені кошти знову повертаються у виробничий процес. Тривалість одного обороту оборотних засобів протягом досліджуваного періоду є меншим за 365 днів, та віддзеркалює злагоджену та успішну роботу з оборотними коштами, тим паче, що з кожним роком період оборотності стає все коротшим, а отже кошти не осідають, а безпосередньо швидко направляються у виробничий процес. Норма прибутку зросла на 2,6 в.п., що підкреслює стабільну роботу підприємства. Ефективність діяльності господарства характеризують показники ефективності інтенсифікації с.-г. виробництва.

*Таблиця 2.8*

### Ключові показники ефективності інтенсифікації аграрного підприємства

Показники	2018 р.	2019 р.	2020 р.	2021 р.	2022 р.	2022 р. у % до 2018 р.
Загальна площа, га	33201,0	33201,0	33201,0	31759,0	30457,0	91,7
в.т ч. сільськогосподарські угіддя	33201,0	33201,0	33201,0	31759,0	30457,0	91,7
із них: рілля	32853,0	32934,0	32973,0	31601,0	30322,0	92,3
Середньорічна чисельність працівників, чол.	420,00	399,00	395,00	378,00	240,00	57,1
Середньорічна вартість основних фондів, тис. грн	39081	39697,7	46351,7	50435,8	53667,1	137,3
Середньорічна вартість оборотних фондів, тис. грн	38190,4	39079,9	39623,8	38619,9	38873,9	101,8
Вартість валової продукції, тис.грн.	39479,9	39619,7	41147,3	44429,6	46927,2	118,9
Вартість товарної продукції, тис. грн	37511,4	37644,3	39505,8	42213,6	45523	121,4
Валовий прибуток, тис.грн	3081,5	4385,3	4936,8	5524,6	6155,0	199,7
Урожайність основних сільськогосподарських культур, ц./га.: озима	34,2	42,6	36,5	58,4	48,9	142,9
озимий ячмінь	21,0	24,7	30,9	28,9	34,3	163,4
соняшник	6,1	12,5	23,2	24,7	19,2	315,1
кукурудза на зерно	20,1	34,1	30,7	42,1	59,6	296,8
<i>Економічна ефективність інтенсифікації</i>						
Отримано на 100 га с.-г. угідь, тис. грн: валової продукції	118,9	119,3	123,9	139,9	154,1	129,6
товарної продукції	113,0	113,4	119,0	132,9	149,5	132,3
валового прибутку	9,3	13,2	14,9	17,4	20,2	217,7
Отримано валової продукції, грн., на: 100 грн. основних виробничих	101,0	99,8	88,8	88,1	87,4	86,6
1 грн виробничих витрат	1,1	1,2	1,2	0,9	1,3	115,8
одного середньорічного робітника	94,0	99,3	104,2	117,5	195,5	208,0
На 1 люд-год.	50,2	53,0	55,0	62,6	100,6	200,4
Рівень рентабельності, %	9,0	13,2	14,3	15,1	15,6	6,7 в.п.
Норма прибутку,%	4,0	5,6	5,7	6,2	6,7	2,7 в.п.

Джерело: розраховано автором на основі даних підприємства

Отже, результати проведеного дослідження вказують на значне зростання продуктивності праці та фінансових показників у ТОВ АП «Придніпровське» протягом досліджуваного періоду, незважаючи, навіть, на незначне зменшення площі сільськогосподарських угідь та чисельне скорочення чисельності персоналу, а також припинення функціонування галузі тваринництва. Вартість валової продукції та вартість товарної продукції протягом 2018-2022 років зросла на 18,9% та 21,4%, тоді як валовий прибуток зріс на 99,7% завдяки зменшенню собівартості продукції. Урожайність основних сільськогосподарських культур, котрі реалізує підприємство, протягом досліджуваного періоду була достатньо високою, що зумовлено сприятливими природно-кліматичними умовами а високою родючістю ґрунту, завдяки використанню добрив. Висока урожайність сприяла одержанню більших обсягів продукції. Вартість основних виробничих фондів зросла на 37,3%, що є дуже значною величиною для сільськогосподарського виробництва, оскільки підприємство поступово закуповує нову високопродуктивну техніку та змінює технології виробництва продукції.

При оцінці ефективності виробничо-господарської діяльності аграрного підприємства «Придніпровське» важливо зазначити, що на основі аналізу розрахованих показників рентабельності та прибутковості, можна стверджувати про позитивну динаміку діяльності підприємства. Початковий рівень рентабельності складав 9,0%, а до 2022 року він зріс до 15,6%, що свідчить про підвищення на 6,7 відсоткових пункти. Цей показник вказує на раціональне та ефективне використання наявних ресурсів в товаристві «Придніпровське». Протягом досліджуваного періоду норма прибутку збільшилась на 6,5%, що свідчить про сприятливе співвідношення між валовим прибутком та сумою основних та оборотних фондів підприємства. Загалом можна відзначити, що в ТОВ АП «Придніпровське» відбулася ефективна інтенсифікація, оскільки основні показники, що відображають ефективність виробництва, значно зросли: продуктивність праці, обсяг виробленої валової продукції підприємства, коефіцієнт оборотності оборотних засобів, рівень рентабельності, норма прибутку.

### 2.3. Фінансові показники соціально-економічного розвитку

#### ТОВ АП «Придніпровське»

В даний період часу Україна стикається з серйозними економічними труднощами через війну з російською федерацією. Неспровокована агресія росії спричинила значні проблеми для багатьох українських підприємств, які не можуть працювати в повному обсязі та забезпечувати населення необхідними послугами та продукцією. Країна зазнала втрат у розмірі понад 30% ВВП, і для підприємців стає викликом знайти шляхи для збільшення економічного зростання та досягнення стабільних результатів у виробництві. В такому складному контексті важливо системно аналізувати виробничу та фінансову діяльність підприємства, щоб вчасно виявляти навіть найменші відхилення та приймати обґрунтовані рішення.

Найбільш доцільно досліджувати фінансовий стан підприємства на основі показників ліквідності, платоспроможності, фінансової стійкості та ділової активності. Ліквідність відображає здатність підприємства вчасно погашати свої поточні зобов'язання за допомогою наявних грошових коштів чи коштів, отриманих від продажу частини активів підприємства [44].

Таблиця 2.9

#### Показники оцінки ліквідності аграрного підприємства «Придніпровське»

Показник	2018 р.	2019 р.	2020 р.	2021 р.	2022 р.	2022 р. до 2018 р. (+;-)
Коефіцієнт абсолютної ліквідності	0,18	0,25	0,29	0,31	0,31	0,13
Коефіцієнт термінової ліквідності	0,73	0,76	0,78	0,80	0,85	0,12
Коефіцієнт загальної ліквідності	1,37	1,38	1,50	1,83	1,85	0,48
Коефіцієнт критичної ліквідності	0,87	0,88	0,89	1,03	1,01	0,14
Коефіцієнт ліквідності запасів	1,20	1,75	1,77	2,08	2,14	0,94
Коефіцієнт ліквідності коштів у розрахунках	0,17	0,17	0,30	0,33	0,33	0,16
Коефіцієнт співвідношення кредиторської та дебіторської заборгованості	1,19	1,09	0,85	0,61	0,60	-0,59
Коефіцієнт мобільності активів	0,57	0,71	0,74	0,78	0,97	0,40
Коефіцієнт співвідношення активів	0,86	1,20	1,51	1,59	1,56	0,70

Коефіцієнт платоспроможності	0,17	0,24	0,30	0,38	0,36	0,19
Коефіцієнт покриття запасів	1,06	1,18	1,40	1,61	1,66	0,60

Джерело: *розраховано автором на основі даних підприємства*

Протягом періоду 2018-2022 років ТОВ АП «Придніпровське» було платоспроможним та ліквідним, що видно з розрахунків, проведених на основі балансу підприємства. Коефіцієнт абсолютної ліквідності не відповідав нормативу лише у 2018 році (був менший за 0,2), проте він зріс на 0,13 відсоткових пунктів, що є позитивним зрушенням. Коефіцієнт термінової ліквідності протягом 2018-2022 років перебував у нормативних межах, а зростання загального коефіцієнта ліквідності на 0,48 відсоткових пунктів відображає ефективний розвиток підприємства, оскільки його поточні активи перевищують поточні зобов'язання. Коефіцієнт платоспроможності також знаходився у нормативних рамках протягом 2018-2022 років, та свідчить про можливість підприємства вчасно сплачувати свої боргові зобов'язання.

Окрім ліквідності підприємства, необхідно проаналізувати фінансову стійкість, котра віддзеркалює стан майна товариства та забезпечує йому платоспроможність.

*Таблиця 2.10*

### **Коефіцієнти фінансової стійкості ТОВ АП «Придніпровське»**

Показники	2018 р.	2019 р.	2020 р.	2021 р.	2022 р.	2022 р. до 2018
Коефіцієнт автономії	0,84	0,87	0,90	0,89	0,89	0,05
Коефіцієнт фінансової стабільності	3,11	3,74	4,65	4,31	4,76	1,65
Коефіцієнт фінансової залежності	0,84	0,79	0,74	0,76	0,76	-0,08
Коефіцієнт концентрації залученого капіталу	0,32	0,29	0,26	0,27	0,27	-0,05
Коефіцієнт концентрації власного капіталу	12,48	14,54	25,13	35,18	41,28	28,80
Коефіцієнт співвідношення залученого і власного капіталу	0,39	0,34	0,29	0,31	0,31	-0,08
Коефіцієнт стійкості фінансування	0,82	0,86	0,91	0,91	1,04	0,09
Коефіцієнт поточних зобов'язань	0,57	0,46	0,28	0,26	0,26	-0,45
Коефіцієнт довготермінового залучення коштів	0,10	0,09	0,08	0,07	0,06	-0,04
Коефіцієнт короткострокової заборгованості	0,12	0,11	0,10	0,09	0,08	-0,04
Співвідношення коефіцієнтів приросту власного капіталу та фінансової	1,51	1,71	1,73	1,92	2,01	0,50



Коефіцієнт стійкості економічного зростання	2,68	3,50	3,93	5,06	4,86	2,18
Коефіцієнт фінансового левериджу	0,13	0,12	0,11	0,10	0,09	-0,04
Коефіцієнт інвестування	1,56	1,44	1,61	1,65	1,95	0,29

Джерело: *розраховано автором на основі даних підприємства*

На основі проведених розрахунків фінансової стійкості ТОВ АП «Придніпровське», можна стверджувати, що протягом досліджуваних років воно проявило себе як фінансово стійке та незалежне від зовнішніх запозичень. Коефіцієнт автономії протягом 2018-2022 років варіювався в межах від 0,84 до 0,89, а це більше його нормативу (0,5). Коефіцієнт фінансової стабільності протягом періоду дослідження збільшився на 1,65 в.п. Коефіцієнт фінансової залежності та коефіцієнт концентрації залученого капіталу зменшилися протягом досліджуваних років на 0,08 та 0,05 в.п. відповідно, що віддзеркалює зменшення залежності від зовнішніх кредитів та запозичень та характеризує здатність підприємства випускати продукцію за власні грошові кошти. Коефіцієнт концентрації власного капіталу за 2018-2022 роки збільшився на 28,8 в.п. Також скоротилися коефіцієнт співвідношення залученого і власного капіталу, а також коефіцієнт поточних зобов'язань коштів на 0,08 та 0,31 в. п. відповідно. Коефіцієнт фінансового левериджу за 2018-2022 роки зменшився на 0,04, і віддзеркалює скорочення кількості позичкового капіталу на одиницю власного. Коефіцієнт інвестування також має позитивну динаміку, адже протягом досліджуваного інтервалу, зріс на 0,29 в.п. (в 2018 р. становив 1,56 в.п., а в 2021 р. вже 1,95 в.п.) що свідчить про вкладення коштів в основні засоби та оновлення технологій.

Стійке фінансове положення підприємства в умовах економічної кризи має безпосередню залежність з його діловою активністю. Під діловою активністю більшість економістів та фінансистів розглядають систему показників, які характеризують оборотність ресурсів, що використовує підприємство та віддзеркалюють ефективність використання наявних матеріальних ресурсів [2]. Проте, подібне визначення є достатньо неповним, яке не розкриває сутність даного явища. Під діловою активністю потрібно розуміти інтенсивність господарської діяльності підприємства в напрямку залучення існуючих грошових коштів підприємства для забезпечення стабільного економічного зростання та досягнення

стійких фінансових результатів діяльності. Про ділову активність підприємства можна судити за абсолютними показниками наявного виробничого потенціалу підприємства.

Таблиця 2.11.

### Показники ділової активності ТОВ АП «Придніпровське»

Показник	2018 р.	2019 р.	2020 р.	2021 р.	2022 р.	2022 р. до 2018 р. (+;-)
Коефіцієнт оборотності активів	1,13	1,23	1,44	1,46	1,53	0,40
Коефіцієнт оборотності оборотних активів	1,22	1,22	1,28	1,08	1,08	-0,14
Коефіцієнт оборотності кредиторської заборгованості	2,43	3,52	4,96	5,88	6,29	3,86
Коефіцієнт оборотності дебіторської заборгованості	1,59	1,99	2,74	3,25	4,6	3,01
Фондовіддача	1,0	1,0	0,9	0,9	0,9	86,6
Коефіцієнт оборотності власного капіталу	1,72	2,12	2,87	3,38	4,73	3,01
Коефіцієнт оборотності запасів	3,1	3,39	3,52	3,74	4,13	1,03
Коефіцієнт оборотності готової продукції	7,26	8,18	9,51	10,52	12,55	5,29
Частка сумнівної дебіторської заборгованості	0,14	0,13	0,09	0,09	0,07	-0,07
Період одного обороту оборотних засобів, днів	318	317	303	361	361	43
Тривалість погашення дебіторської заборгованості, днів	32	33	31	28	24	-8
Тривалість погашення кредиторської заборгованості, днів	80	64	58	56	44	-36
Тривалість фінансового циклу, днів	328	273	266	236	217	-111
Тривалість операційного циклу, днів	355	301	292	259	236	-119

Джерело: розраховано автором на основі даних товариства

Як свідчать проведені розрахунки, показники ділової активності ТОВ АП «Придніпровське» протягом визначеного періоду віддзеркалюють ефективну роботу господарства. Коефіцієнт оборотності активів в 2018 р. склав 1,13, а в 2022 р. вже становив 1,53, тобто збільшився на 0,40 в. п. та характеризує зростання швидкості оборотності активів. Коефіцієнт оборотності власного капіталу суттєво

зріс (на 3,02 в.п.) та свідчить про ефективність управління власним капіталом ТОВ АП «Придніпровське». Протягом 2018-2022 років скоротилась частка сумнівної дебіторської заборгованості на 0,07 в. п., що характеризує ефективну роботу фінансового відділу, пов'язану зі скороченням заборгованостей по підприємству. Про успішну роботу підприємства свідчить скорочення періодів фінансового й операційного циклів, а також скорочення періоду погашення повернення дебіторської та кредиторської заборгованостей. Це свідчить про те, що в підприємстві проводиться робота з управління власними грошовими коштами.

Поза розрахованими показниками, існує також група показників, які використовуються для оцінки ефективності функціонування підприємства. Серед них особливо важливі показники рентабельності. Рівень рентабельності дозволяє визначити, наскільки ефективною є діяльність суб'єкта господарювання. Не існує нормативних меж рентабельності, але вважається, чим вищий даний показник і чим більшу тенденцію до зростання демонструє, тим є більш ефективною діяльність підприємства. В фінансовому обліку налічується множина коефіцієнтів рентабельності, але розрахунок кожного них має здійснюватись відповідно до цілей фінансово-господарської діяльності підприємства. Для нашого підприємства доцільно розрахувати рентабельність продаж та рентабельність капіталу. Розраховані показники рентабельності ТОВ АП «Придніпровське» наведено в таблиці 2.12.

*Таблиця 2.12.*

**Основні показники рентабельності активності ТОВ АП «Придніпровське»**

Показник	2018 р.	2019 р.	2020 р.	2021 р.	2022 р.	2022 р. до 2018 р. (+;-)
<b>Рентабельність капіталу</b>						
Рентабельність сукупного капіталу	0,19	0,25	0,39	0,73	0,85	0,66
Рентабельність власного капіталу	0,53	0,82	0,85	1,03	1,16	0,63
<b>Рентабельність продаж</b>						
Валова рентабельність реалізованої продукції	0,04	0,06	0,07	0,13	0,19	0,15
Операційна рентабельність	0,04	0,06	0,06	0,12	0,17	0,13

Чиста рентабельність реалізованої продукції	0,09	0,13	0,14	0,15	0,16	0,07
Загальна рентабельність виробничих запасів	0,08	0,15	0,46	0,81	0,84	0,76
Загальна рентабельність підприємства	0,06	0,09	0,26	0,56	0,69	0,63

Джерело: розраховано автором на основі даних підприємства

Засвідчуючи інформацію, представлену у таблиці вище, можна зробити висновок, що діяльність підприємства протягом періоду з 2018 по 2022 роки є стабільною та ефективною. Це підтверджується позитивною тенденцією до зростання всіх досліджуваних показників рентабельності. Рентабельність сукупного капіталу ТОВ АП «Придніпровське» протягом досліджуваних років була позитивною (18%, 24%, 38%, 72% та 84% відповідно), а отже продуктивність ресурсів становила 18%, 24%, 38%, 72% та 84% відповідно. Зокрема, рентабельність власного капіталу зросла з 0,53 у 2018 році до 1,16 у 2022 році, що представляє зростання на 0,63 відсоткових пункти. Це свідчить про успішне використання власних фінансових ресурсів та ефективне управління, орієнтоване на зростання прибутковості вкладеного власного капіталу. Крім того, збільшились також валова рентабельність реалізованої продукції та операційна рентабельність. Підвищення цих показників на 0,15 та 0,13 відсоткових пункти відповідно свідчить про здатність підприємства ефективно виробляти та продавати продукцію, яка користується попитом серед клієнтів. Загальна рентабельність ТОВ АП «Придніпровське» значно зросла з 6% у 2018 році до 69% у 2022 році. Дана динаміка свідчить про успішність стратегії підприємства та його здатність досягати високої рівноваги між витратами та прибутком, що в кінцевому підсумку призводить до збільшення загального рівня прибутковості.

Аналіз розрахованих показників фінансового стану ТОВ АП «Придніпровське» свідчить про сприятливу тенденцію до збільшення коефіцієнтів ліквідності, фінансової стійкості, ділової активності, загального рівня рентабельності. Майже всі розраховані показники перебувають в нормативних межах, деякі з них істотно перевищують межі норми, що свідчить про ефективність господарської діяльності підприємства. З огляду на одержані результати розрахунків фінансових показників соціально-економічного розвитку

ТОВ АП «Придніпровське», можна зробити висновок., що на сьогоднішні день відсутня ймовірність банкрутства, адже підприємство є фінансово стабільним та незалежним від зовнішніх запозичень. Фінансовий стан аграрного підприємства свідчить про фінансову незалежність, достатній рівень ділової активності та позитивну рентабельність виробництва.

## **Висновки до розділу 2**

1. Товариство з обмеженою відповідальністю аграрне підприємство «Придніпровське» є значущим гравцем у сільськогосподарському секторі та виконує широкий спектр функцій в галузі рослинництва. За своїм розміром та обсягами діяльності, підприємство входить до числа великих господарств. Використання великої площі сільськогосподарських угідь свідчить про важливе місце товариства в аграрному секторі та значущість для економіки регіону. Основні напрямки діяльності підприємства – це виробництво та реалізація продукції рослинництва. Статутний капітал товариства складає 10000 грн. Власником є Бахматюк Олег Романович, керівником – Биков Олександр Миколайович.

2. Дані проведеного дослідження засвідчують, що результати виробничої та фінансової діяльності ТОВ АП «Придніпровське» суттєво покращились протягом досліджуваного періоду, навіть не дивлячись на те, що відбулось незначне скорочення площі сільськогосподарських угідь на 2744 га або на 8,3% та дуже істотне скорочення чисельності персоналу на рекордні 43%, та повної відмови від тваринницької галузі. За період з 2018 по 2022 роки вдалося досягти значного зростання вартості валової та товарної продукції на величину відповідно 18,9% та 21,4%. Це позитивний результат, який було досягнуто завдяки ретельній роботі над оптимізацією собівартості продукції. Валовий прибуток також істотно збільшився на 99,7%, що є наслідком зростання ефективності та раціональної організації виробничого процесу. Цілком вражаючим є показник зростання вартості основних виробничих фондів на 37,3%, особливо враховуючи специфіку сільськогосподарської галузі. Поступове впровадження високопродуктивної техніки та сучасних технологій у виробничий процес свідчить про важливий напрямок

розвитку підприємства. Неабияке досягнення виявилось в сфері рентабельності, де відбулося значне покращення. Рівень рентабельності зріс на 6,6 відсоткових пункти, переходячи з 9,0% у 2018 році до 15,6% у 2022 році. Це свідчить про вмiле розпорядження ресурсами та доцiльне використання можливостей, якi мало підприємство. Крім того, норма прибутку збільшилася на 2,7 відсоткових пункти, що вказує на впевнений ріст валового прибутку відносно загальної суми основних та оборотних фондів. Таким чином, ТОВ «Придніпровське» показало вражаючий результат у вигляді збільшення вартості продукції, підвищення рентабельності та раціонального використання ресурсів, відображаючи успішну економічну ефективність та інтенсивний розвиток виробництва.

3. Протягом періоду 2018-2022 років ТОВ АП «Придніпровське» було платоспроможним та ліквідним, що видно з розрахунків, проведених на основі балансу підприємства. Коефіцієнт абсолютної ліквідності не відповідав нормативу лише у 2018 році (був менший за 0,2), проте він зріс на 0,13 відсоткових пунктів, що є позитивним зрушенням. Коефіцієнт термінової ліквідності протягом 2018-2022 років перебував у нормативних межах, а зростання загального коефіцієнта ліквідності на 0,48 відсоткових пунктів відображає ефективний розвиток підприємства, оскільки його поточні активи перевищують поточні зобов'язання. Коефіцієнт платоспроможності також знаходився у нормативних рамках протягом 2018-2022 років, та свідчить про можливість підприємства вчасно сплачувати свої боргові зобов'язання. Коефіцієнт автономії протягом 2018-2022 років варіювався в межах від 0,84 до 0,89, а це більше його нормативу (0,5). Коефіцієнт фінансової стабільності протягом періоду дослідження збільшився на 2,23 в.п. Загальна рентабельність ТОВ АП «Придніпровське» значно зросла з 6% у 2018 році до 69% у 2022 році. Дана динаміка свідчить про успішність стратегії підприємства та його здатність досягати високої рівноваги між витратами та прибутком, що в кінцевому підсумку призводить до збільшення загального рівня прибутковості.

4. Результати розрахунків показників фінансового стану ТОВ АП «Придніпровське» вказують на послідовне покращення коефіцієнтів ліквідності, фінансової стійкості, ділової активності та рентабельності. Ця динаміка свідчить

про фінансову стабільність підприємства, відсутність загрози банкрутства, а також ефективне використання фінансових та виробничих ресурсів для досягнення позитивних результатів.

## **РОЗДІЛ 3. ПІДВИЩЕННЯ ЕФЕКТИВНОСТІ ВИКОРИСТАННЯ РЕСУРСНОГО ПОТЕНЦІАЛУ ТОВ АП «ПРИДНІПРОВСЬКЕ»**

### **3.1. Сутність та необхідність застосуванні технології No-till**

Для підвищення ефективності використання ресурсного потенціалу необхідно мобілізувати всі доступні ресурси підприємства та шукати оптимальні способи їх використання задля досягнення найкращого та раціонального співвідношення. Важливим ресурсом для аграрних підприємств є земельні ресурси, без яких вирощування сільськогосподарських культур є неможливим. З огляду на невідновлювальний характер земельних ресурсів, аграрні підприємства повинні прикласти зусилля для збереження родючості сільськогосподарських угідь і, за можливістю, навіть їх збільшення.

Серед сучасних технологій, які сприяють оптимізації використання ґрунту, слід відзначити систему нульового обробітку ґрунту, відому також як No-till. Ця технологія полягає у зменшенні обробітку ґрунту до мінімуму, або його повної відмови, за допомогою спеціалізованої техніки. Внаслідок цього поверхня ґрунту залишається незмінною і покривається подрібненими органічними залишками. така практика сприяє дії корисних мікроорганізмів, які призводять до мінералізації та підвищення рівня кількості органічної речовини в верхніх шарах ґрунту. В наслідок цього покращується структура ґрунтового покриву та підвищується природна родючість сільськогосподарських угідь. Окрім того, верхній шар, покритий мульчею, більше зберігає вологу, що в свою чергу, запобігає ерозії ґрунтів [1].

Основна мета застосування технології No-Till полягає в формуванні умов, при котрих, родючість поверхні ґрунту встановлюється природнім способом. Відповідно до традиційної технології при боротьби з бур'янами та шкідниками виконують оранку полів. При цьому, верхній орний шар землі, подрібнюється та перемішується. В наслідок цих дій, поверхня землі залишається голою та легко піддається вітровій ерозії. Ключові принципи No-Till засновані на мінімальному механічному впливі на поверхню землі, збереженні наявної структури ґрунту й



залишків рослин, додержанні сівозміни. Здійснення цих принципів полягає у виконанні наступних заходів:

- прямий посів сільськогосподарських культур і відмову від традиційної оранки ґрунту, боронування, культивації й інших видів передпосівної та післязбиральної обробки угідь;
- забороні спалювання й переорювання рослинних решток;
- відмові від використання органічних добрив (замість них використовуються рештки сільськогосподарських культур);
- внесенні мінеральних добрив одразу із сівбою насіння;
- застосуванні спеціальної техніки, обладнання тощо [13].

Як і кожна технологія, No-till має свої переваги та недоліки. До переваг No-till відносять:

- більш низькі витрати на оплату праці, амортизацію обладнання, паливно-мастильні матеріали та добрива;
- збереження та відновлення родючості ґрунту;
- допомагає запобіганню ерозії ґрунту;
- сприяє збереженню та накопиченню вологи в ґрунті.

До недоліків No-Till варто включити:

- необхідність високої кваліфікації агрономів;
- застосування спеціальної сільськогосподарської техніки;
- суворе додержання науково обґрунтованих сівозмін, норми витрат гербіцидів, пестицидів, мінеральних добрив тощо;
- необхідність вирівнювання поверхні ґрунту з ціллю рівномірного розподілу насіння в межах поля;
- накопичення в ґрунті патогенних мікроорганізмів й шкідників, що вимагає використання засобів захисту рослин;
- затримка накопичення біологічного азоту в результаті діяльності мікроорганізмів, в результаті чого, може знижуватись схожість рослин і початкові темпи росту сільськогосподарських культур;

– No-Till технологія може не підходити для деяких видів ґрунтів, а саме для заболочених й дуже зволжених ділянках землі без додаткового дренажу. В таких регіонах доцільніше використовувати традиційну технологію обробки ґрунту.



**Рис. 3.1. Застосування No-till або системи нульового обробки ґрунту**

Джерело: [1]

На даний час технології No-till набирають широкого використання в Україні, в незалежності від географічного розташування підприємства. Власники аграрних підприємств все більше уваги акцентують на витратах, які пов'язані з передпосівною підготовкою ґрунту. Через війну в Україні та суттєву інфляцію, паливо, паливно-мастильні матеріали, добрива, пестициди, інсектициди дуже здорожчали, а тому власники бізнесу, намагаються знайти шляхи економії на пальному й використанні техніки. Члени Асоціації «Український клуб аграрного бізнесу» стверджують, що в результаті застосування технології No-till, економія ресурсів не лише виправдовує себе, а й сприяє збільшенню обсягу зібраного врожаю в розрахунку на 1 гектар. Основою застосування No-till є зменшення витрат, що сприяє підвищенню ефективності виробництва. Технологія No-till сприяє

відновленню й підвищенню родючості ґрунту, що дає змогу майбутнім власникам земельних угідь використовувати більш родючі землі та одержувати вищі врожаї сільськогосподарських культур за найменших витрат.

В результаті аналізу наукових досліджень, можна стверджувати про достатньо різні, а іноді й протилежні думки щодо оцінки економічної ефективності й доцільності використання технології No-till. На думку І. М. Свидинюка, великим недоліком застосування технології No-till є необхідність використання сівалок для прямої сівби, які достатньо дорого коштують, адже в Україні їх майже не виробляють. Якщо врахувати вартість таких сівалок, амортизаційні відрахування й оплату відсотків, якщо купувати сівалки в кредит, то ефективність системи нульового обробітку ґрунту порівняно з класичною, може бути достатньо сумнівною [36]. Проте, відповідно до розрахунків, якщо не враховувати в технологічному процесі вартість мінеральних добрив та засобів захисту рослин, технологія No-till в порівнянні з класичною технологією, дозволяє зекономити близько 37 % ресурсів, технологія Mini-till дозволяє зекономити 20 %. Це дуже вагомі показники, особливо зараз, коли через війну, інфляція в Україні склала 26-35 %, та ціни на ресурси зростають значно вищими темпами, ніж ціни на сільськогосподарську продукцію, саме через це, економія коштів, навіть сама мінімальна, здійснює позитивний вплив на економічну ефективність виробничого процесу. Проте, незважаючи на суттєве скорочення витрат за рахунок економії пального, витрат на оплату праці та скорочення термінів здійснення основних технологічних процесів, одержати істотну ефективність прямої сівби можна тільки у випадку застосування спрощеної технології [29].

Для глибокого аналізу ефективності наявних методів вирощування озимої пшениці, порівняння витрат та визначення їх структури, використовуємо стандартний метод розрахунку виробничих витрат. Цей метод ґрунтується на використанні норм продуктивності з урахуванням природних, економічних та технологічних особливостей культури. Наша дослідницька робота спрямована на порівняння трьох методів вирощування озимої пшениці: традиційного, мінімального та нульового. Кожен метод включає два варіанти застосування техніки: імпортової та

вітчизняної. В основу наших досліджень покладені нормативи витрат живої та уречевленої праці при вирощуванні зернових культур, які були розроблені ученими НДІ «Укراгропромпродуктивність». Це дозволило нам однаково застосувати методика для обчислення трудових і прямих експлуатаційних витрат, пов'язаних із вирощуванням озимої пшениці за різними технологіями на одній ділянці [24].

На початковому етапі аналізу були розраховані собівартість 1 центнера озимої пшениці за двома методами: традиційним і мінімальним (таблиця 3.1). З проведених розрахунків можна зробити висновок, що незважаючи на економію грошових коштів на оплату праці, паливе, хімічні засоби захисту рослин, а також на витрати на амортизацію та технічне обслуговування основних засобів, мінімальна технологія є витратнішою, ніж традиційна, завдяки значному перевищенню витрат на мінеральні добрива.

Таблиця 3.1.

**Розрахунок собівартості 1 ц озимої пшениці за традиційною та мінімальною технологіями при урожайності 40 ц/га за цінами станом на 01.01.2023 р.**

Елементи витрат	Традиційна технологія			Мінімальна технологія		
	Витрати, грн.		Структура виробничих витрат, %	Витрати, грн.		Структура виробничих витрат, %
	На 1 га	На 1 ц		На 1 га	На 1 ц	
Оплата праці з нарахуваннями	1131,21	28,28	6,42	656,27	16,41	3,51
Вартість насіння	1657,50	41,44	9,41	1657,50	41,44	8,86
Вартість мінеральних добрив	2283,01	57,08	12,97	4552,20	113,81	24,32
Вартість комплексного палива	2234,90	55,87	12,69	1933,82	48,35	10,33
Вартість електроенергії	0,17	0,00	0,00	0,17	0,00	0,00
Вартість засобів хімічного захисту рослин	1263,02	31,58	7,17	858,28	21,46	4,59
Амортизація	815,92	20,40	4,63	684,88	17,12	3,66
Витрати на поточний і капітальний ремонт, технічне обслуговування	1126,74	28,17	6,40	945,77	23,64	5,05
Накладні витрати	3014,66	75,37	17,12	3170,36	79,26	16,94
Інші витрати	732,82	18,32	4,16	819,47	20,49	4,38
Фіксований податок	335,00	8,38	1,90	335,00	8,38	1,79
Орендна плата за землю	1581,00	39,53	8,98	1581,00	39,53	8,45
Страхові платежі	403,03	10,08	2,29	450,71	11,27	2,41

Загальновиробничі витрати	1029,41	25,74	5,85	1072,73	26,82	5,73
Всього витрат	17608,37	440,21	100,00	18718,16	467,95	100,00

Джерело: власні розрахунки на основі даних НДІ «Украгропромпродуктивність» [33].

На наступному етапі ми проведемо розрахунок собівартості 1 ц озимої пшениці за нульовою технологією з використанням як імпоротної, так і вітчизняної техніки (табл. 3.2). За результатами розрахунків видно, що використання вітчизняної техніки є більш ефективним, ніж імпортна, оскільки при використанні вітчизняної техніки собівартість виробництва 1 ц зерна пшениці є меншою.

Таблиця 3.2.

**Розрахунок собівартості 1 ц озимої пшениці за нульовою технологією при урожайності 40 ц/га за цінами станом на 01. 01. 2023 р.**

Елементи витрат	Техніка імпортна			Техніка вітчизняна		
	Витрати, грн.		Структура виробничих витрат, %	Витрати, грн.		Структура виробничих витрат, %
	на 1 га	на 1 ц		на 1 га	на 1 ц	
Оплата праці з нарахуваннями	178,14	4,45	1,04	219,63	5,49	1,31
Вартість насіння	1657,50	41,44	9,64	795,60	19,89	4,74
Вартість мінеральних добрив	3999,36	99,98	23,26	4731,80	118,29	28,22
Вартість комплексного палива	882,89	22,07	5,14	988,33	24,71	5,89
Вартість електроенергії	0,17	0,00	0,00	0,15	0,00	0,00
Вартість засобів хімічного захисту рослин	1469,87	36,75	8,55	1469,87	36,75	8,76
Витрати на амортизацію	1106,01	27,65	6,43	1032,42	25,81	6,16
Витрати на поточний і капітальний ремонт, технічне обслуговування	1527,35	38,18	8,88	1425,71	35,64	8,50
Накладні витрати	2343,17	58,58	13,63	2211,95	55,30	13,19
Інші витрати	706,02	17,65	4,11	687,12	17,18	4,10
Фіксований податок	335,00	8,38	1,95	335,00	8,38	2,00
Орендна плата за землю	1581,00	39,53	9,20	1581,00	39,53	9,43
Страхові платежі	388,31	9,71	2,26	377,94	9,45	2,25
Загальновиробничі витрати	1016,02	25,40	5,91	913,92	22,85	5,45
Всього витрат	17190,81	429,77	100,00	16770,43	419,26	100,00

Джерело: власні розрахунки на основі даних НДІ «Украгропромпродуктивність» [33].

Для узагальнення проведеного аналізу, на основі отриманих даних щодо нормативних витрат вирощування озимої пшениці, її собівартості та поточних цін

на пшеницю 3 класу, ми розрахували ключові показники економічної ефективності для традиційного, мінімального та нульового методів вирощування озимої пшениці (табл. 3.3). Застосування нульової технології вирощування озимої пшениці з використанням імпоротної техніки призводить до економії грошових коштів в розмірі 417,56 грн. на гектар, а в разі використання вітчизняної техніки – до економії в розмірі 837,94 грн. на гектар.

Таблиця 3.3.

**Порівняльний аналіз економічної ефективності виробництва озимої пшениці за традиційною, мінімальною та нульовою технологіями**

Показники	Технології				У % до традиційної технології		
	традиційна	мінімальна	нульова*	нульова**	мінімальна	нульова*	нульова*
Виробничі витрати на 1 га, грн.	17608,37	18718,16	17190,81	16770,43	106,30	97,63	95,24
Виробнича собівартість 1 ц, грн.	440,21	467,95	429,77	419,26	106,30	97,63	95,24
Реалізовано, ц/га	38,00	38,00	38,00	38,00	100,00	100,00	100,00
Рівень товарності, %	95,00	95,00	95,00	95,00	100,00	100,00	100,00
Повна собівартість 1 ц, грн.	484,23	514,75	472,75	461,19	106,30	97,63	95,24
Ціна реалізації 1 ц, грн.	650,00	650,00	650,00	650,00	100,00	100,00	100,00
Виручка від реалізації, грн./га	24700,00	24700,00	24700,00	24700,00	100,00	100,00	100,00
Прибуток: на 1 га, грн.	6299,25	5139,52	6735,60	7174,90	81,59	106,93	113,90
на 1 ц, грн.	165,77	135,25	177,25	188,81	81,59	106,93	113,90
Рівень рентабельності, %	34,23	26,28	37,49	40,94	-7,96	3,26	6,71
Цінова конкурентоспроможність, %	25,50	20,81	27,27	29,05	-4,70 в.п.	1,77 в.п.	3,55 в.п.

Примітка: імпортна техніка\*; вітчизняна техніка\*\*.

Джерело: власні розрахунки автора.

Враховуючи заощадження коштів та інші рівні умови, використання технології No-till з імпортною або вітчизняною технікою дозволяє збільшити прибуток на 6,9% та 13,9% відповідно порівняно з традиційною технологією вирощування озимої пшениці.

При розрахунку потенційного можливого економічного ефекту від використання мінімальної й нульової технології обробітку ґрунту в межах країни варто враховувати, що не всі ґрунти для цього підходять. Найбільш підходять для

мінімальної обробки ґрунту Лісостепу й Степу. Відповідно до досліджень вчених ННЦ «ІА ім. О. Н. Соколовського», площа ріллі, на якій можна застосовувати мінімальну обробку ґрунту, складає 13 млн га (44 % від загальної площі ріллі), технологію No-till бажано застосовувати на площі 5,5 млн га, що складає 18 % від загальної площі ріллі в Україні [33]. Технологія No-till при виробництві озимої пшениці в Україні може використовуватись на площі 2 млн га, а мінімальна технологія обробки ґрунту може використовуватись на площі 4,5 млн га. Відповідно до цих даних, потенційний економічний ефект від використання технології No-till в Україні під час вирощування озимої пшениці складе 835,13 млн.грн з використанням імпоротної техніки та 1675,89 млн.грн. з використанням вітчизняної техніки (табл. 3.4).

Таблиця 3.4.

**Розрахунок потенційного економічного ефекту від застосування нульової технології вирощування озимої пшениці в Україні, 2022 р.**

Показники	Варіант 1 імпортна техніка			Варіант 2 вітчизняна техніка		
	Площа, млн га	Економія коштів, грн./га	Економія, усього, млн грн.	Площа, млн га	Економія коштів, грн./га	Економія, усього, млн грн.
Степ	1	417,56	417,56	1	837,94	463,09
Лісостеп	1	417,56	417,56	1	837,94	463,09
Україна	2	417,56	835,13	2	837,94	1675,89

*Джерело: власні розрахунки автора.*

Отже, згідно результатів проведених розрахунків, можна зробити висновок, що мінімальна технологія виробництва озимої пшениці є менш економічно ефективною за традиційну технологію (рівень рентабельності озимої пшениці за мінімальною технологією склав 26,28%, тоді як за традиційною 34,23%), тоді як технологія No-till є більш ефективною за традиційну. Рівень рентабельності озимої пшениці за нульовою технологією з використанням імпоротної техніки склав 37,49%, а вітчизняної сільськогосподарської техніки 40,94%. Тобто економія коштів в межах країни за технологію No-till з використанням імпоротної техніки становить 417,56 грн./га, а вітчизняної сільськогосподарської техніки – 837,94 грн./га.

ТОВ АП «Придніпровське» територіально розташовано в Новомосковському районі Дніпропетровської області, що входить в степову зону України, яка вважається сприятливою для застосування технології No-till.

Таблиця 3.5.

**Розрахунок потенційного економічного ефекту від застосування нульової технології вирощування озимої пшениці в ТОВ АП «Придніпровське»**

Показники	2018 р.	2019 р.	2020 р.	2021 р.	2022 р.	2022 р. до 2018 р.(+;-)
Площа посіву озимої пшениці, га	8156	8199	8213	8255	8332	176
Економія коштів при застосуванні технології No-till за допомогою імпоротної техніки, грн.	3405639,75	3423594,94	3429440,81	3446978,44	3479130,75	73491
Економія коштів при застосуванні технології No-till за допомогою вітчизняної техніки, грн.	6834265,15	6870296,7	6882027,91	6917221,53	6981743,159	147478

Джерело: власні розрахунки автора.

Отже, проведені розрахунки надають підтвердження тому, що впровадження технології No-till під час вирощування озимої пшениці в ТОВ АП «Придніпровське» може призвести до значного економічного ефекту. Наприклад, лише у 2022 році економія грошових коштів може досягнути 6981743,16 грн., а за п'ять років ця сума може становити 34485554,45 грн. За допомогою трендового аналізу ми спрогнозували потенційну економію коштів на майбутні роки і визначили, що в 2023 році економія може досягти 7006837,33 грн., а в 2024 році ця сума вже складатиме 7042113,96 грн.





**Рис. 3.2. Прогноз можливої економії коштів при впровадженні технології No-till в ТОВ АП «Придніпровське»**

Джерело: *власні розрахунки автора*

Зазначений прогноз підтверджує наше припущення про ефективність технології No-till.

**3.2. Економічна ефективність застосування No-till технології під час вирощування озимої пшениці в ТОВ АП «Придніпровське»**

Враховуючи значні потенційні вигоди від використання технології No-till під час вирощування озимої пшениці в ТОВ АП «Придніпровське», необхідно прорахувати ефективність впровадження даної технології в виробничий процес товариства, враховуючи, що потрібно закупити сівалки рядового посіву насіння, які можуть одночасно вносити мінеральні добрива за технологією прямого посіву No-till.

Таким чином, для впровадження технології прямого посіву No-till необхідно придбати три зернові сівалки АТЛАНТ TurboMax 600 за загальною вартістю 600 000 грн. Серія зернових сівалок АТЛАНТ ТурбоМакс розроблена для ефективного рядкового посіву різних видів культур, включаючи зернові, льон, зернобобові та ріпак. До того ж, ця техніка дозволяє одночасно вносити мінеральні добрива згідно з технологіями прямого посіву Mini-Till і No-till. Сівалка адаптована до ґрунтово-кліматичних умов України, враховуючи пропозиції та відгуки українських аграріїв. У конструкції поєднані фірмові запатентовані технології та переваги зарубіжних аналогів, усунуті недоліки російських зернових сівалок. Підйомний механізм сошникової групи також зазнав переробки: знято первинний круглий вал, доопрацьовано підрамник кріплення підвіски робочих органів для підвищення продуктивності. Щоб доповнити сівалку, було створено інноваційне доповнення TurboMax для землеробства NO-TILL. Цей ультрасучасний аксесуар складається з міцної рами та турбодисків. Турбодиски розпушують ґрунт, дозволяючи сошнику підтримувати правильну глибину і забезпечуючи рівномірний посів. Зусилля турбодиска регулюється за допомогою гідравлічного циліндра. Дані зазначені

сівалки реалізує компанія Harvest, яка має значний багаторічний досвід і є одним з крупних виробників посівної й ґрунтообробної техніки в Україні. Фахівці компанії поглиблено дослідили та проаналізували практику використання цих сівалок українськими фермерами. Вони відмінно розуміють, яка техніка підходить для потужних зернових господарств, а яка оптимальна для середніх фермерів.



**Рис. 3.3. Сівалка зернова АТЛАНТ TurboMax 600**

Джерело: [33]

Оскільки вартість цих сівалок є значною, важливо зіставити потенційний ефект від їх використання з витратами на їх придбання. Лише на підставі отриманих даних можна приймати обґрунтоване рішення про доцільність проекту.

Метою даного проекту є придбання сівалок рядкового посіву насіння, які мають здатність одночасно вносити мінеральні добрива згідно з технологією прямого посіву No-till. Основна мета полягає в досягненні економії коштів завдяки використанню цієї технології.

Основні дані проекту:

Тривалість проекту – початок січень 2022 р. – закінчення грудень 2023 р..

Вартість проекту – 3456000 грн.

Учасники проекту:

- замовник – ТОВ АП «Придніпровське»;
- інвестор – компанія «Ag Growth International»;
- кредитор – Акціонерне товариство «РАЙФФАЙЗЕН БАНК». Сума кредиту 2400000 грн під 20% річних терміном на 2 роки.;
- менеджер проекту – Кравченко Олексій Михайлович;
- проектна команда – бухгалтер по веденню основних Дідур Юлія Василівна, головний бухгалтер Чистякова Оксана Миколаївна, головний інженер Рейтер Валентин Вікторович;
- постачальники та консультанти – компанія «Harvest».

Серед ризиків проекту варто відзначити ймовірність одержання збитків або прибутку, недостатнього для здійснення своїх поточних зобов'язань перед інвесторами та кредиторами.

Для проведення розрахунку економічної ефективності впровадження запропонованого інвестиційного проекту щодо закупівлі сівалок для прямого внесення насіння та одночасного внесення добрив за технологією No-till, спершу зберемо основну інформацію, необхідну для проведення проектного аналізу.

*Таблиця 3.6*

**Вихідна інформація для проектного аналізу запровадження технології No-till в  
ТОВ АП «Придніпровське»**

Показники	2 022р.	2 023р.
Кількість реалізованої озимої пшениці, ц	290000	295000
Ціна реалізації, грн/ц	810,00	830,00

Економія коштів від реалізації проекту, тис.грн	6981,74	7006,84
Адміністративні витрати, тис. грн.	50,00	50,00
Балансова вартість ОЗ, тис.грн.	2400,00	
Норма амортизації,%	15,00	15,00
Ставка дисконту,%	20,00	20,00

*Джерело: власні розрахунки автора*

При підрахунках для даного проекту ми враховували можливу економію коштів, яка може виникнути через застосування нульової технології обробітку ґрунту, і також використовували прогнозні дані, отримані в результаті трендового аналізу.

Крім того, окрім оцінки доходів, важливо провести аналіз можливих майбутніх витрат. Оскільки на підприємстві не було сівалки, яка відповідає б потребам технології No-till з одночасним внесенням добрив, необхідно ретельно спланувати і розрахувати всі можливі витрати, пов'язані з придбанням, впровадженням та подальшою експлуатацією нового обладнання у рамках даного проекту. Тобто в наші розрахунки потрібно включити такі витрати: витрати на придбання сівалок та їх обслуговування; витрати по оплаті кредиту та відсотків; амортизаційні витрати; витрати на оплату праці виробничого персоналу та податки, пов'язані з нарахуванням заробітної плати; витрати на електроенергію, водопостачання (комунальні послуги); експлуатаційні витрати на паливо, мастило, капітальний ремонт тощо; адміністративні витрати. Дані таблиці 3.7 узагальнюють та прораховують всі необхідні потенційні витрати.

*Таблиця 3.7*

### **Витрати операційної діяльності, тис. грн.**

Показники	2022 р.	2023 р.	Усього
Прямі матеріальні витрати	240,00	240,00	480,00
Прямі трудові витрати (оплата праці і соціальні відрахування)	2959,20	2959,20	5918,40
Разом прямі витрати	3199,20	3199,20	6398,40
Операційні витрати – всього	530,00	530,00	1060,00
в.т.ч.: адміністративні витрати та інші	50,00	50,00	100,00
виплата відсотків по борговим зобов'язанням	480,00	480,00	960,00

Амортизація, всього	360,00	306,00	666,00
Всього витрат операційної діяльності	4089,20	4035,20	8124,40

*Джерело: власні розрахунки автора*

Отже, дані, наведені у таблиці вище, вказують на те, що однакові платежі заплановані на 2022 та 2023 роки. Зміни відбуваються тільки в амортизації через зношення обладнання та зменшення його початкової вартості. Ми проаналізували доходи та витрати за проектом і тепер об'єднаємо їх у бюджет проекту.

Протягом звітного періоду грошовий потік від операційної діяльності становив додатне значення 4648,49 грн., що свідчить про стабільну та злагоджену роботу працівників, котрі забезпечують безперебійний процес вирощування озимої пшениці за технологією No-till. Грошовий потік від операційної діяльності був достатньо суттєвим завдяки значній економії коштів в результаті запровадження нульової технології. Грошовий потік від інвестиційної діяльності від'ємний, що пов'язано з великим вкладенням коштів на придбання сівалок для впровадження проекту. Щоб подолати цей дефіцит інвестиційної діяльності, варто інвестувати отриманий прибуток в цінні папери, на депозитні рахунки, в інновації та диверсифікацію діяльності. Загальний від'ємний грошовий потік від фінансової діяльності у 2022-2023 роках пов'язаний із сплатою відсотків за кредитами. Загальний грошовий потік за досліджуваний рік склав 1918,49 тис. грн., що є досить важливим для даного виробничого процесу та підприємства в цілому. На даному етапі доцільно розрахувати економічну ефективність проекту.

Для цього варто розрахувати базові показники економічної ефективності інвестиційного проекту. Такими показниками є: чиста теперішня вартість, чиста теперішня вартість модифікована, рентабельність інвестицій; коефіцієнт вигод/витрат і термін окупності проекту. Для цього використаємо наведені формули:

1) Чиста теперішня вартість проекту (NPV):

$$NPV = \sum_{k=1}^n \frac{CF_k}{(1+r)^k} - \sum_{k=1}^n \frac{I_k}{(1+r)^k} \quad (3.1)$$

де  $n$  – період здійснення проекту;  $CF_k$  – чистий вхідний потік грошових коштів у  $k$ -му році;  $r$  – ставка дисконту;  $I_k$  – інвестиційні витрати грошових коштів у  $k$ -му році;  $k$  – порядковий номер року від часу здійснення проекту.

2) Модифікована внутрішня ставка прибутковості  $MIRR$ , яка розраховується як сума можливих вартостей грошових надходжень, дисконтованих під вартість капіталу підприємства.

$$MIRR = \sqrt[n]{\frac{\sum_{t=0}^n S_t(1+k)^{n-1}}{\sum_{t=0}^n \frac{A_t}{(1+k)^t}}} \quad (3.2)$$

$A_t$  – фінансові витрати проекту в  $t$ -періоді;  $S_t$  – фінансові надходження проекту в  $t$ -періоді;  $K$  – вартість капіталу товариства.

3) рентабельність інвестицій (PI):

$$PI = \frac{MIRR}{I} * 100\% \quad (3.3)$$

4)  $CBR$  – коефіцієнт вигоди/витрат:

$$CBR = \frac{\sum_{t=0}^n \frac{B_t}{(1+r_{dis})^t}}{\sum_{t=0}^n \frac{C_t}{(1+r_{dis})^t}} \quad (3.4)$$

5) срок окупності проекту  $PP$

$$PP = \frac{IC}{F} \quad (3.5)$$

$IC$  – розмір інвестиції;  $F$  – щорічний чистий дохід

Показники економічної ефективності проекту наведені в таблиці 3.8.

Таблиця 3.8

### Показники економічної ефективності проекту

Показники	2 022р.	2 023р.
Початкові інвестиції, тис.грн.	3456,00	
Виручка від реалізації проекту, тис.грн	6981,74	7006,84
Витрати на експлуатацію проекту, грн.	4089,20	4035,20
Амортизаційні відрахування, тис. грн.	360,00	306,00
Коефіцієнт дисконтування	0,8333	0,6944
Грошові потоки, тис. грн.	3252,54	3277,64
Дисконтовані грошові потоки, тис. грн.	2710,45	2276,14

Дисконтований грошовий потік з початку експлуатації проекту, тис. грн.	2710,45	4986,59
Дисконтовані вигоди, тис. грн..	6118,12	5078,36
Дисконтовані витрати, тис. грн.	3407,67	2802,22
Чиста теперішня вартість, тис. грн.	4986,59	
Модифікована теперішня вартість, тис. грн.	1530,59	
Рентабельність інвестицій, %	44,29	
Коефіцієнт вигоди/витрати	1,80	
Термін окупності, роки	1,33	

*Джерело: власні розрахунки автора*

Отже, згідно з розрахунками, які були проведені, проект з впровадження технології No-till під час вирощування озимої пшениці виявився дуже ефективним. Відношення вигоди до витрат перевищує бажаний рівень у 1,8 разів, а термін окупності інвестицій становить всього лише 1,33 року, що істотно менше планованого терміну експлуатації сівалок АТЛАНТ Турбо Макс 600. Економічну ефективність проекту та необхідність його впровадження в ТОВ АП «Придніпровське» підтверджує також показник чистої теперішньої вартості, яка становить 4986,59 грн., і значить, що це саме на цю суму, грошові надходження за умови здійснення інвестиційного проекту, є більшими за суму дисконтованих вартостей всіх поточних і експлуатаційних витрат, потрібних для реалізації проекту. Рентабельність інвестицій становить 44,29%, що є важливим зваженим показником ефективності інвестиційного проекту і характеризує проект як такий, що має максимальну прибутковість. З терміном окупності всього 1,33 року проект може швидко окупити кошти, витрачені на його розробку та реалізацію.

Враховуючи той факт, що Україна перебуває в умовах війни, що призводить до нестабільної економічної ситуації, важливо аналізувати всі можливі майбутні ризики під час реалізації інвестиційних проектів. Через це, ключовим завданням аналізу ефективності проекту є розрахунок потенційних ризиків інвестиційного проекту.

*Таблиця 3.9*

**Вихідні дані для розрахунку ризику проекту методом аналізу сценаріїв**

Ймовірність	Собівартість за тону, грн.	Ціна за 1 тону, грн.	Реалізована кількість	Можливе значення доходу	Можливе значення очікуване	Відхилення
0,25	500	830	293500	96855000,00	24213750,00	1179124515625,00
0,3	500	850	290000	97500000,00	29250000,00	699289668750,00
0,35	500	870	295000	105150000,00	36802500,00	13122966696875,00
0,1	500	810	295500	87605000,00	8760500,00	13045637306250,00
1	x	x	x	x	99026750,00	28047018187500,00

*Джерело: власні розрахунки автора*

Коефіцієнт варіації =  $5295943,56/99026750,00 * 100\% = 0,053\%$ .

Це значення коефіцієнта варіації свідчить, що найімовірніше відхилення від середнього очікуваного доходу з інвестиційного проекту, пов'язаного з впровадженням нульової технології та закупівлею сівалок для прямого внесення насіння та добрив, буде знаходитися в діапазоні 99026750 грн ( $\pm 5.3\%$ ).

*Таблиця 3.10*

### Розрахунок ризику проекту методом зони виробничої стійкості

Ймовірність	Точка беззбиткового виробництва	Зона виробничої стійкості	Зважена зона виробничої стійкості
0,25	8658,03	72,79	18,20
0,30	8163,29	72,89	21,87
0,35	7722,03	73,04	25,56
0,10	9216,61	72,66	7,27
1,00	x	x	72,89

*Джерело: власні розрахунки автора*

Дані, представлені у попередній таблиці, вказують на такий стан речей: ТОВ АП «Придніпровське» може зберегти стабільність навіть у випадку можливого зниження обсягу реалізації озимої пшениці на 72,89%. Розрахований обсяг в 72,89% від загального обсягу реалізації озимої пшениці є важливим резервом, що забезпечує виробничу стабільність для даного аграрного підприємства.



### **3.3. Основні напрямки підвищення ефективності використання ресурсного потенціалу ТОВ АП «Придніпровське»**

Ресурсний потенціал ТОВ АП «Придніпровське» характеризується сукупністю якісно взаємопов'язаних систем ресурсів за умови розвитку та реалізації конкурентних переваг з урахуванням впливу зовнішнього середовища. Він бере участь у створенні продукції, основного результату продуктивної діяльності підприємства, реалізація якої забезпечує одержання прибутків, що є кінцевою метою діяльності кожного підприємства. Виробництво є результатом перетворення ресурсів у ресурсний потенціал та забезпечує розширене відтворення виробництва. Оновлення продукції та технології її виробництва залежить від інновацій та трансформації підприємств. Впровадження нової продукції означає збільшення виробництва, зниження собівартості та збільшення чистого прибутку. Чим вищий рівень розвитку науки і техніки та ступінь використання ресурсного потенціалу, тим міцніша матеріально-технологічна основа підприємства, більше можливостей для впровадження інновацій, вдосконалення та розширення масштабів виробництва.

Підвищення ефективності управління ресурсним потенціалом і забезпечення його раціонального використання значною мірою пов'язане з якісною зміною ресурсного складу та підвищенням ефективності управління. Завдання підвищення ефективності використання ресурсного потенціалу полягає в основному в покращенні управління ресурсами підприємства та підвищенні їх цілісності, що відображається в тісних взаємозв'язках. Ресурси підприємства повинні мати відповідний діапазон функціональних характеристик і на цій основі гарантувати компенсацію їх недостатніх атрибутів.

Дуже важливим напрямом підвищення ефективності використання ресурсного потенціалу підприємства, є підвищення ефективності використання земельних ресурсів. Оскільки земельні ресурси є невідновлювальними, аграрії мають докласти зусиль, для того, щоб зберегти родючі властивості сільськогосподарських угідь, а в ідеалі – примножити їх. Тому ми пропонуємо використовувати в ТОВ АП «Придніпровське» технології обробітку ґунту, які

приносять мінімум шкоди. Технологія, при якій ґрунт зазнає мінімального обробітку, а отже і шкоди називається No-till або система нульового обробітку ґрунту. Технологія No-Till – це сучасна система обробітку ґрунту, котра зумовлює відмову від оранки сільськогосподарських угідь за допомогою техніки. Як результат, поверхня ґрунту залишається в стані спокою й покривається подрібненими поживними часточками. За допомогою діяльності корисних мікроорганізмів відбувається мінералізація та зростання органічної маси в верхніх шарах ґрунту. В наслідок цього покращується структура ґрунтового покриву та підвищується природна родючість сільськогосподарських угідь. Окрім того, верхній шар, покритий мульчею, більше зберігає вологу, що в свою чергу, запобігає ерозії ґрунтів. Результатом застосування технології No-till є зменшення витрат на оплату праці, амортизацію обладнання, паливно-мастильні матеріали та добрива, що сприяє підвищенню ефективності виробництва; збереження та відновлення родючості ґрунту; запобігання ерозії ґрунту; сприяння збереженню та накопиченню вологи в ґрунті.

Важливе значення для підвищення ефективності управління ресурсним потенціалом ТОВ АП «Придніпровське» має управління матеріальними ресурсами (основними фондами та оборотними коштами). Політика управління основними засобами підприємства передбачає постійний перегляд існуючого складу основних засобів і порівняння їх з отриманими фінансовими результатами. Крім того, використовуючи порівняння з попередніми роками, важливо визначити, за якої політики та структури виробничих активів бізнес є найбільш прибутковим. Після цього необхідно визначити шляхи оптимізації складу виробничих фондів. Для визначення основного напрямку оптимізації складу основних фондів підприємства необхідно розглянути потреби в основних фондах різних груп (виробничі будівлі та приміщення; машини та обладнання, що використовуються у виробничому процесі; машини) та управління виробничою діяльністю використовуваного в технологічному процесі обладнання).

Важливою передумовою розробки плану заходів щодо підвищення ефективності управління ресурсним потенціалом ТОВ АП «Придніпровське» є

визначення та розуміння поточного стану його виробничих можливостей на основі використання коефіцієнтів ліквідності основних засобів. Це комплексний показник діяльності основних фондів, який безпосередньо віддзеркалює виробничу потужність підприємства. Тобто, чим вищий рівень ліквідності основних фондів, тим вище виробнича потужність підприємства. Однією з основних ознак підвищення рівня ефективного використання основних фондів підприємства є збільшення обсягів виробництва. У свою чергу, обсяг виробництва при постійній кількості наявного устаткування залежить від: ефективності використання фондів робочого часу протягом змін, днів, місяців тощо, тобто їх широкого використання; тимчасового, добового та місячного використання виробничих потужностей обладнання. Тому прийнято поділяти два основні напрями підвищення ефективності використання основних фондів: інтенсивний та екстенсивний.

До інтенсивних напрямів підвищення ефективності використання основних фондів можна віднести: 1) комплексну механізацію та автоматизацію виробництва; 2) технологічну перебудову та модернізацію; 3) удосконалення наявних технологій; 4) скорочення тривалості робочих виробничих циклів; 5) запровадження прогресивних форм управління та контролю виробничого процесу; 6) підвищення якісного рівня освіти промислово-виробничого персоналу. До екстенсивних напрямів, які можна застосовувати для підвищення ефективності використання наявних основних фондів варто включити: 1) зменшення простоїв устаткування за рахунок своєчасної поставки сировини, матеріалів, напівфабрикатів і підвищення якості ремонту і обслуговування устаткування; додаткового обладнання; 2) зростання кількості машино-змін роботи устаткування та зменшення кількості обладнання, що не працює; 3) купівля нового додаткового обладнання. Тому, можна зробити висновок, що основним критерієм ефективного використання основних фондів підприємства має бути оптимальне співвідношення між кількістю обладнання, інтенсивністю завантаження та обсягом замовлення споживачів продукції [19].

Що стосується ефективності використання другої групи ресурсів, то в рамках пріоритетного напрямку стратегії управління оборотним капіталом ТОВ АП

«Придніпровське», конкретними шляхами підвищення ефективності його використання є: практичне встановлення норм і нормативів праці; налагодження прямих постійних зв'язків з постачальниками; скорочення вартості використовуваних у виробничому процесі сировини та матеріалів, за рахунок придбання більш дешевих аналогів; використання відходів у виробничому процесі; уніфікація технології виробництва; інтенсифікація наявних виробничих процесів; перехід до безперервного впровадження виробничих процесів; застосування прогресивних маркетингових технологій для пришвидшення процесу реалізації продукції; розробка методів скорочення дебіторської заборгованості.

Основними критеріями оптимального використання оборотних коштів в аграрних підприємствах є мінімізація витрат, які пов'язані з закупівлею, транспортуванням і зберіганням сировини, матеріалів і інших видів виробничих запасів, а також мінімізація залишків існуючого незавершеного виробництва, готової продукції та дебіторської заборгованості. Управління використанням оборотних коштів товариства має відбуватись враховуючи особливості створення витрат та управління ними. Процес управління виробничими запасами товариства є неможливим без обліку запасів готової продукції. У цьому відношенні, головну мету управління запасами варто визначати як підтримка такого поточного рівня виробничих запасів та запасів готової продукції, якого буде достатньо для мінімізації витрат на управління запасами підприємства в цілому [16].

В ТОВ АП «Придніпровське» для обґрунтування резервів зниження витрат потрібно створити систему моніторингу витрат, яка відстежуватиме відхилення від фактичних рівнів до запланованих. Головним завданням створення моніторингу є вдосконалення існуючої системи економічного аналізу. Постійний моніторинг собівартості продукції має здійснюватися на основі участі в цій роботі фахівців різних сфер діяльності, що забезпечить достовірний аналіз і можливість прогнозування економічних процесів. Також, за допомогою моніторингу можна удосконалити методи прийняття наукових управлінських рішень і спрогнозувати найважливіші пропорційні та структурні зміни собівартості продукції, виявити та усунути проблемні місця в виробничому процесі.

Важливою передумовою підвищення ефективності управління ресурсним потенціалом ТОВ АП «Придніпровське» є створення ефективного механізму стимулювання працівників підприємства. Ефективний механізм мотивації працівників, заснований на ринковому механізмі стимулювання, має стимулювати працівників систематично підвищувати їх професійну кваліфікацію, якість здійснюваних виробничих процесів. Для цього необхідно: удосконалити внутрішньовиробничі тарифні умови оплати праці; удосконалити методи розподілу одержаних доходів, враховуючи внесок кожного працівника в кінцевий результат; удосконалити оцінку винагороди за виконання та перевиконання виробничих завдань; запровадити єдину тарифну сітку для всіх категорій працівників; удосконалити тарифну систему оплати праці за рахунок визначення оптимальних тарифних ставок відповідно до рівня кваліфікації працівників. Як свідчать результати зарубіжного досвіду, найпрогресивнішою формою організації оплати праці є запровадження гнучких тарифів. Сутність гнучких тарифів полягає в встановленні діапазону ставок і заробітної плати в межах кожного кваліфікаційного розряду працівника або посади. Це дає змогу підвищити ефективність мотивації співробітників в рамках одного рівня або посади без переходу на іншу посаду іншого рівня або вищої кваліфікації [29].

Управління ресурсним потенціалом і прийняття рішень в сільськогосподарському виробництві неможливе без урахування величезної кількості інформації, яка постійно збільшується зі збільшенням обсягів виробництва. При цьому ефективність управління залежить від того, наскільки розумно здійснюється процес збору, обробки та передачі інформації. Наявність автоматизованих інформаційних систем значно спрощує процес управління ресурсами підприємства та дає змогу своєчасно збирати, класифікувати, обробляти необхідну інформацію та приймати правильні управлінські рішення. Одним із напрямів підвищення ефективності управління інформаційними ресурсами, який варто запровадити в ТОВ АП «Придніпровське», є використання сучасних інформаційних технологій для побудови складних інформаційних систем. При створенні даної інформаційної системи товариство має виходити з особливостей

управління інформацією та функцій, котрі необхідні для досягнення цілеспрямованої діяльності підприємства. Ефективна інформаційна система має відповідати наступним вимогам: інформація має бути якісною та своєчасно наданою; має бути безпечною та адаптуватись до змін інформаційних потреб; персонал має бути професійним та обізнаним щодо сучасних інформаційних систем [2].

Отже, існує багато напрямків підвищення ефективності використання ресурсного потенціалу підприємства, але більш доцільним є розробка заходів щодо вдосконалення управління такими видами економічних ресурсів, як: земельні ресурси, основні та оборотні фонди підприємства, персонал та інформаційні ресурси. В рослинництві ми пропонуємо використовувати технологію No-till, яка забезпечує досягнення наступних результатів: зменшення витрат, що сприяє підвищенню ефективності виробництва; збереження та відновлення родючості ґрунту; запобігання ерозії ґрунту; сприяння збереженню та накопиченню вологи в ґрунті. Критерієм ефективного використання основних фондів підприємства має бути оптимальне співвідношення наявного устаткування та його завантаженості. Інакше підприємствам доведеться мати справу з надмірними витратами, пов'язаними з утриманням непрацюючих потужностей, або ж зі зниженням прибутку через недостатнє задоволення попиту споживачів. Тільки шляхом формування якісної системи менеджменту можна підвищити ефективність використання трудових ресурсів, що в свою чергу передбачає жорсткі вимоги до керівників усіх рівнів. При цьому найбільш перспективним напрямком можна вважати індивідуалізований підхід до оцінки потенціалу окремих працівників і постійне підвищення їх якості. Для підвищення ефективності управління інформаційними ресурсами, варто використовувати сучасні інформаційних технологій для побудови складних інформаційних систем, які будуть безпечними та адаптивними до змін інформаційних потреб підприємства.

### **Висновки до третього розділу**

1. Найголовнішим ресурсом аграрних підприємств є земельні ресурси, без яких вирощування сільськогосподарських культур є абсолютно неможливим. Оскільки земельні ресурси є невідновлювальними, аграрії мають докласти зусиль, для того, щоб зберегти родючі властивості сільськогосподарських угідь, а в ідеалі – примножити їх. Технологія, при якій ґрунт зазнає мінімального обробітку, а отже і шкоди називається No-till або система нульового обробітку ґрунту. До переваг No-till відносять: більш низькі витрати на оплату праці, амортизацію обладнання, паливно-мастильні матеріали та добрива; збереження та відновлення родючості ґрунту; допомагає запобіганню ерозії ґрунту; сприяє збереженню та накопиченню вологи в ґрунті.

2. Для комплексного аналізу економічної ефективності наявних технологій вирощування озимої пшениці, співставлення витрат і визначення їхньої структури ми використали нормативний метод розрахунку виробничих витрат, котрий базується на застосуванні норм продуктивності з врахуванням природних, економічних та технологічних особливостей озимої пшениці. Ми проаналізували економічну ефективність вирощування озимої пшениці за традиційною, мінімальною та нульовою (з двома доступними варіантами використання техніки: імпортової й вітчизняної) технологіями. За базу досліджень було взято нормативи витрат живої й уречевленої праці при вирощуванні зернових культур, які були розраховані вченими НДІ «Украгропромпродуктивність». Завдяки цьому ми змогли за єдиною методикою визначити трудові й прямі експлуатаційні витрати, пов'язані з вирощуванням озимої пшениці за трьома технологіями на одній групі поля.

3. У підсумку проведених обчислень, можемо прийти до висновку, що за рахунок оптимізації витрат, за однакових умов, використання технології No-till з використанням як імпортової, так і вітчизняної техніки, дозволяє збільшити прибуток на 6,9% та 13,9% відносно традиційної технології вирощування озимої пшениці. Мінімальна технологія вирощування озимої пшениці є менш ефективною з економічної точки зору, порівняно з традиційним підходом (рентабельність озимої пшениці за мінімальною технологією становить 26,28%, тоді як за традиційною – 34,23%). З іншого боку, технологія No-till є більш ефективною в порівнянні з

традиційним підходом. Рівень рентабельності для озимої пшениці при використанні нульової технології разом з імпортною технікою становить 37,49%, тоді як за використання вітчизняної сільськогосподарської техніки – 40,94%. Тобто, завдяки впровадженню технології No-till з використанням імпортної техніки можна досягти економії коштів в розмірі 417,56 грн./га, а використання вітчизняної сільськогосподарської техніки дозволить зекономити 837,94 грн./га.

4. Розрахунки показують, що застосувавши технологію No-till під час вирощування озимої пшениці в ТОВ АП «Придніпровське» можна досягти значного економічного ефекту, а саме економія грошових коштів лише у 2022 році може досягнути 6981743,16 грн., а за п'ять років ця сума може становити 34485554,45 грн. За допомогою трендового аналізу ми спрогнозували потенційну економію коштів на майбутні роки і визначили, що в 2023 році економія може досягти 7006837,33 грн., а в 2024 році ця сума вже складатиме 7042113,96 грн.

5. Враховуючи значні потенційні переваги від впровадження технології No-till під час вирощування озимої пшениці в ТОВ АП «Придніпровське», наступним кроком є розрахунок ефективності впровадження даної технології в виробничий процес підприємства. Відзначаючи необхідність придбання сівалок рядового посіву насіння, які можуть одночасно вносити мінеральні добрива за технологією прямого посіву No-till, ми вибрали зернові сівалки АТЛАНТ TurboMax 600 від компанії «Harvest». Вартість однієї лінії становить 600000 грн. Враховуючи площу під посіви озимої пшениці та продуктивні можливості сівалок, для нашого господарства необхідно придбати чотири лінії, загальна вартість проекту складає 3456000 грн. Варто також відзначити, що серед можливих ризиків проекту важливими є ймовірність отримання збитків або недостатнього прибутку, які можуть негативно вплинути на виконання поточних зобов'язань перед інвесторами та кредиторами.

6. Розрахунки, які були проведені, віддзеркалюють наступну ситуацію: проект з впровадження технології No-till під час вирощування озимої пшениці є надзвичайно вигідним. Відношення отриманих вигод до витрат перевищує бажану межу в 1,8 разів, а період окупності інвестицій складає всього лише 1,33 року, що



значно менше запланованого терміну експлуатації сівалок АТЛАНТ Турбо Макс 600. Також показник чистої дисконтованої вартості, яка становить 4986,59 грн., вказує на те, що збори від інвестиційного проекту перевищують дисконтовані витрати на поточну експлуатацію, що підтверджує ефективність та необхідність впровадження цього проекту в ТОВ АП «Придніпровське». Рентабельність інвестицій становить 44,29%, що свідчить про високу прибутковість проекту. З таким швидким терміном окупності в 1,33 року, проект готовий швидко повернути затрачені кошти і почати приносити прибуток.

7. Для ТОВ АП «Придніпровське» доцільною є розробка заходів щодо вдосконалення управління такими видами економічних ресурсів як: земельні ресурси, основні та оборотні фонди підприємства, персонал та інформаційні ресурси. В рослинництві ми пропонуємо використовувати технологію No-till, яка забезпечує досягнення наступних результатів: зменшення витрат, що сприяє підвищенню ефективності виробництва; збереження та відновлення родючості ґрунту; запобігання ерозії ґрунту; сприяння збереженню та накопиченню вологи в ґрунті. Критерієм ефективного використання основних фондів підприємства має бути оптимальне співвідношення наявного устаткування та його завантаженості. Інакше підприємствам доведеться мати справу з надмірними витратами, пов'язаними з утриманням непрацюючих потужностей, або ж зі зниженням прибутку через недостатнє задоволення попиту споживачів. Тільки шляхом формування якісної системи менеджменту можна підвищити ефективність використання трудових ресурсів, що в свою чергу передбачає жорсткі вимоги до керівників усіх рівнів. При цьому найбільш перспективним напрямком можна вважати індивідуалізований підхід до оцінки потенціалу окремих працівників і постійне підвищення їх якості. Для підвищення ефективності управління інформаційними ресурсами, варто використовувати сучасні інформаційних технологій для побудови складних інформаційних систем, які будуть безпечними та адаптивними до змін інформаційних потреб підприємства.

## ВИСНОВКИ ТА ПРОПОЗИЦІЇ

На основі проведеного дослідження можна зробити такі висновки:

1. Ресурсний потенціал представляє собою весь арсенал можливостей підприємства щодо використання наявних ресурсів, а також ресурсів, які наразі можуть лишитися невикористаними, але в майбутньому стануть ключовими для стратегічного розвитку, задоволення потреб клієнтів, досягнення конкурентних переваг у бізнес-середовищі та забезпечення максимального прибутку. Цей потенціал враховує не лише весь наявний запас ресурсів, але і лише ту його частину, яка була активно задіяна в виробничому процесі з урахуванням економічної доцільності та досягнень науково-технічного прогресу. Він включає як існуючі ресурси, так і нові альтернативні ресурси та їх джерела.

2. Розглядаючи різні точки зору на сутність і компоненти ресурсного потенціалу аграрних підприємств, можна виділити дві основні групи підходів. Перша група базується на концепції ресурсної забезпеченості та ефективного використання ресурсів. Друга група підходів розглядає потенціал як здатність системи ресурсів досягати заданих кінцевих результатів. В нашому розумінні, ресурсний потенціал аграрних підприємств включає земельні ресурси, матеріально-технічні засоби, трудові ресурси, фінансові ресурси, нематеріальні ресурси та інформаційні ресурси.

3. Оцінюючи ефективність використання ресурсного потенціалу аграрних підприємств, необхідно здійснити розрахунки наступних показників: рівень використання авансованого та власного капіталу; результативність використання трудових ресурсів; ефективність споживання енергетичних ресурсів; якість використання інформаційних ресурсів; продуктивність використання земельних ресурсів; ефективність використання виробничих потужностей; оптимальність використання тракторного парку. Також на основі цих показників можна розрахувати інтегральний коефіцієнт ефективності використання ресурсного потенціалу аграрного підприємства.

4. Товариство з обмеженою відповідальністю аграрне підприємство «Придніпровське» є значущим гравцем у сільськогосподарському секторі та виконує широкий спектр функцій в галузі рослинництва. За своїм розміром та обсягами діяльності, підприємство входить до числа великих господарств. Використання великої площі сільськогосподарських угідь свідчить про важливе місце товариства в аграрному секторі та значущість для економіки регіону. Основні напрямки діяльності підприємства – це виробництво та реалізація продукції рослинництва. Статутний капітал товариства складає 10000 грн. Власником є Бахматюк Олег Романович, керівником – Биков Олександр Миколайович.

5. Дані проведеного дослідження засвідчують, що результати виробничої та фінансової діяльності ТОВ АП «Придніпровське» суттєво покращились протягом досліджуваного періоду, навіть не дивлячись на те, що відбулось незначне скорочення площі сільськогосподарських угідь на 2744 га або на 8,3% та дуже істотне скорочення чисельності персоналу на рекордні 43%, та повної відмови від тваринницької галузі. За період з 2018 по 2022 роки вдалося досягти значного зростання вартості валової та товарної продукції на величину відповідно 18,9% та 21,4%. Це позитивний результат, який було досягнуто завдяки ретельній роботі над оптимізацією собівартості продукції. Валовий прибуток також істотно збільшився на 99,7%, що є наслідком зростання ефективності та раціональної організації виробничого процесу. Цілком вражаючим є показник зростання вартості основних виробничих фондів на 37,3%, особливо враховуючи специфіку сільськогосподарської галузі. Поступове впровадження високопродуктивної техніки та сучасних технологій у виробничий процес свідчить про важливий напрямок розвитку підприємства. Неабияке досягнення виявилось в сфері рентабельності, де відбулося значне покращення. Рівень рентабельності зріс на 6,6 відсоткових пункти, переходячи з 9,0% у 2018 році до 15,6% у 2022 році. Це свідчить про вміле розпорядження ресурсами та доцільне використання можливостей, які мало підприємство. Крім того, норма прибутку збільшилася на 2,7 відсоткових пункти, що вказує на впевнений ріст валового прибутку відносно загальної суми основних та оборотних фондів. Таким чином, ТОВ «Придніпровське» показало вражаючий

результат у вигляді збільшення вартості продукції, підвищення рентабельності та раціонального використання ресурсів, відображаючи успішну економічну ефективність та інтенсивний розвиток виробництва.

6. Протягом періоду 2018-2022 років ТОВ АП «Придніпровське» було платоспроможним та ліквідним, що видно з розрахунків, проведених на основі балансу підприємства. Коефіцієнт абсолютної ліквідності не відповідав нормативу лише у 2018 році (був менший за 0,2), проте він зріс на 0,13 відсоткових пунктів, що є позитивним зрушенням. Коефіцієнт термінової ліквідності протягом 2018-2022 років перебував у нормативних межах, а зростання загального коефіцієнта ліквідності на 0,48 відсоткових пунктів відображає ефективний розвиток підприємства, оскільки його поточні активи перевищують поточні зобов'язання. Коефіцієнт платоспроможності також знаходився у нормативних рамках протягом 2018-2022 років, та свідчить про можливість підприємства вчасно сплачувати свої боргові зобов'язання. Коефіцієнт автономії протягом 2018-2022 років варіювався в межах від 0,84 до 0,89, а це більше його нормативу (0,5). Коефіцієнт фінансової стабільності протягом періоду дослідження збільшився на 2,23 в.п. Загальна рентабельність ТОВ АП «Придніпровське» значно зросла з 6% у 2018 році до 69% у 2022 році. Дана динаміка свідчить про успішність стратегії підприємства та його здатність досягати високої рівноваги між витратами та прибутком, що в кінцевому підсумку призводить до збільшення загального рівня прибутковості. З огляду на одержані результати розрахунків фінансових показників соціально-економічного розвитку ТОВ АП «Придніпровське», можна зробити висновок, що на сьогоднішній день відсутня ймовірність банкрутства, адже підприємство є фінансово стабільним та незалежним від зовнішніх запозичень. Фінансовий стан аграрного підприємства свідчить про фінансову незалежність, достатній рівень ділової активності та позитивну рентабельність виробництва.

7. Найголовнішим ресурсом аграрних підприємств є земельні ресурси, без яких вирощування сільськогосподарських культур є абсолютно неможливим. Оскільки земельні ресурси є невідновлювальними, аграрії мають докласти зусиль, для того, щоб зберегти родючі властивості сільськогосподарських угідь, а в ідеалі –

примножити їх. Технологія, при якій ґрунт зазнає мінімального обробітку, а отже і шкоди називається No-till або система нульового обробітку ґрунту. До переваг No-till відносять: більш низькі витрати на оплату праці, амортизацію обладнання, паливно-мастильні матеріали та добрива; збереження та відновлення родючості ґрунту; допомагає запобіганню ерозії ґрунту; сприяє збереженню та накопиченню вологи в ґрунті.

8. Для комплексного аналізу економічної ефективності наявних технологій вирощування озимої пшениці, співставлення витрат і визначення їхньої структури ми використали нормативний метод розрахунку виробничих витрат, котрий базується на застосуванні норм продуктивності з врахуванням природних, економічних та технологічних особливостей озимої пшениці. Ми проаналізували економічну ефективність вирощування озимої пшениці за традиційною, мінімальною та нульовою (з двома доступними варіантами використання техніки: імпортою й вітчизняною) технологіями. За базу досліджень було взято нормативи витрат живої й уречевленої праці при вирощуванні зернових культур, які були розраховані вченими НДІ «Украгропромпродуктивність». Завдяки цьому ми змогли за єдиною методикою визначити трудові й прямі експлуатаційні витрати, пов'язані з вирощуванням озимої пшениці за трьома технологіями на одній групі поля.

9. У підсумку проведених обчислень, можемо прийти до висновку, що за рахунок оптимізації витрат, за однакових умов, використання технології No-till з використанням як імпортою, так і вітчизняною техніки, дозволяє збільшити прибуток на 6,9% та 13,9% відносно традиційної технології вирощування озимої пшениці. Мінімальна технологія вирощування озимої пшениці є менш ефективною з економічної точки зору, порівняно з традиційним підходом (рентабельність озимої пшениці за мінімальною технологією становить 26,28%, тоді як за традиційною – 34,23%). З іншого боку, технологія No-till є більш ефективною в порівнянні з традиційним підходом. Рівень рентабельності для озимої пшениці при використанні нульової технології разом з імпортою технікою становить 37,49%, тоді як за використання вітчизняною сільськогосподарської техніки – 40,94%. Тобто, завдяки впровадженню технології No-till з використанням імпортою техніки можна досягти

економії коштів в розмірі 417,56 грн./га, а використання вітчизняної сільськогосподарської техніки дозволить зекономити 837,94 грн./га.

10. Розрахунки показують, що застосувавши технологію No-till під час вирощування озимої пшениці в ТОВ АП «Придніпровське» можна досягти значного економічного ефекту, а саме економія грошових коштів лише у 2022 році може досягнути 6981743,16 грн., а за п'ять років ця сума може становити 34485554,45 грн. За допомогою трендового аналізу ми спрогнозували потенційну економію коштів на майбутні роки і визначили, що в 2023 році економія може досягти 7006837,33 грн., а в 2024 році ця сума вже складатиме 7042113,96 грн.

11. Враховуючи значні потенційні переваги від впровадження технології No-till під час вирощування озимої пшениці в ТОВ АП «Придніпровське», наступним кроком є розрахунок ефективності впровадження даної технології в виробничий процес підприємства. Відзначаючи необхідність придбання сівалок рядового посіву насіння, які можуть одночасно вносити мінеральні добрива за технологією прямого посіву No-till, ми вибрали зернові сівалки АТЛАНТ TurboMax 600 від компанії «Harvest». Вартість однієї лінії становить 600000 грн. Враховуючи площу під посіви озимої пшениці та продуктивні можливості сівалок, для нашого господарства необхідно придбати чотири лінії, загальна вартість проекту складає 3456000 грн. Варто також відзначити, що серед можливих ризиків проекту важливими є ймовірність отримання збитків або недостатнього прибутку, які можуть негативно вплинути на виконання поточних зобов'язань перед інвесторами та кредиторами.

12. Розрахунки, які були проведені, віддзеркалюють наступну ситуацію: проект з впровадження технології No-till під час вирощування озимої пшениці є надзвичайно вигідним. Відношення отриманих вигод до витрат перевищує бажану межу в 1,8 разів, а період окупності інвестицій складає всього лише 1,33 року, що значно менше запланованого терміну експлуатації сівалок АТЛАНТ Турбо Макс 600. Також показник чистої дисконтованої вартості, яка становить 4986,59 грн., вказує на те, що збори від інвестиційного проекту перевищують дисконтовані витрати на поточну експлуатацію, що підтверджує ефективність та необхідність

впровадження цього проекту в ТОВ АП «Придніпровське». Рентабельність інвестицій становить 44,29%, що свідчить про високу прибутковість проекту. З таким швидким терміном окупності в 1,33 року, проект готовий швидко повернути затрачені кошти і почати приносити прибуток.

13. Для ТОВ АП «Придніпровське» доцільною є розробка заходів щодо вдосконалення управління такими видами економічних ресурсів як: земельні ресурси, основні та оборотні фонди підприємства, персонал та інформаційні ресурси. В рослинництві ми пропонуємо використовувати технологію No-till, яка забезпечує досягнення наступних результатів: зменшення витрат, що сприяє підвищенню ефективності виробництва; збереження та відновлення родючості ґрунту; запобігання ерозії ґрунту; сприяння збереженню та накопиченню вологи в ґрунті. Критерієм ефективного використання основних фондів підприємства має бути оптимальне співвідношення наявного устаткування та його завантаженості. Інакше підприємствам доведеться мати справу з надмірними витратами, пов'язаними з утриманням непрацюючих потужностей, або ж зі зниженням прибутку через недостатнє задоволення попиту споживачів. Тільки шляхом формування якісної системи менеджменту можна підвищити ефективність використання трудових ресурсів, що в свою чергу передбачає жорсткі вимоги до керівників усіх рівнів. При цьому найбільш перспективним напрямком можна вважати індивідуалізований підхід до оцінки потенціалу окремих працівників і постійне підвищення їх якості. Для підвищення ефективності управління інформаційними ресурсами, варто використовувати сучасні інформаційних технологій для побудови складних інформаційних систем, які будуть безпечними та адаптивними до змін інформаційних потреб підприємства.

## СПИСОК ВИКОРИСТАНОЇ ЛІТЕРАТУРИ

1. Агрономічно орієнтоване районування земель за властивостями ґрунтів (обґрунтування, методи, приклади) / В. В. Медведєв, Т. М. Лактіонова, І. В. Пліско та ін. – Х. : Міськдрук, 2012. – 100 с.
2. Александрова Г.М. Управління фінансовим ресурсозбереженням торговельних підприємств: автореф. дис. на здобуття наук. ступеня канд. екон. наук: спец. 08.00.08 "Гроші, фінанси і кредит" / Донецький нац. ун-т економіки і торгівлі імені Михайла Туган-Барановського. Донецьк, 2009. 21 с. URL: [www.irbis-nbuv.gov.ua/.../cgiirbis\\_64.exe?...](http://www.irbis-nbuv.gov.ua/.../cgiirbis_64.exe?...) (назва з екрану).
3. Алексєєв С.Б., Жебокритський Є.І. Визначення поняття «ресурсний потенціал підприємства». Держава та регіони. Серія «Економіка та підприємництво». 2014. № 2. С. 53–56.
4. Ареф'єва О.В. Управління потенціалом розвитку підприємств: монографія / О. В. Ареф'єва, О. В. Кореняков. К. : ГРОТ, 2004, 200 с.
5. Артьомова А.В. Процедура оцінювання ресурсного потенціалу підприємства //А.В. Артьомова, І.В. Артьомов: Режим доступу: <http://www.irbis.nbuv.gov.ua/>
6. Богацька Н.М. Сучасний підхід до оцінки сутності ресурсного потенціалу підприємства. Економіка і суспільство. 2016. № 3. С. 134–139.
7. Божанова О.В. Особливості управління економічним потенціалом промислового підприємства /О.В. Божанова //Вісник економіки транспорту і промисловості.-2010.- № 31.-С. 154-158
8. Бугай В.З. Теоретичні основи формування потенціалу підприємства. Вісник Запорізького національного університету. 2011. № 1(9). С. 27–33.
9. Вишневська О.М. Формування та оцінювання ресурсного потенціалу сільськогосподарських підприємств / О.М. Вишневська // Вісник ХНАУ. – 2007. - № 3. - С. 27-32.



10. Вініченко І. І. Ефективність використання ресурсного потенціалу сільськогосподарських підприємств / І.І. Вініченко, Ю.О. Сорока // Інвестиції: практика та досвід. – № 22. – 2015. – С. 34-37.

11. Волошин Л. Використання інноваційних ресурсів в Україні: проблеми та шляхи їх усунення / Л. Волошин // Наукові записки. Серія «Економіка». – 2010. – Вип. 15. – С. 145–151.

12. Воронкова А.Е. Потенціал підприємства як основа його довгострокового розвитку / А.Е. Воронкова, Ю.С. Погорелов // Актуальні проблеми економіки. – 2009. – № 4. – С. 33–35.

13. Герасимчук З.В. Виробничий потенціал регіону: методика оцінки та механізми його нарощування / З.В. Герасимчук, Л.Л. Ковальська. – Луцьк: ЛДТУ, 2013. – 244 с.

14. Гончар М.В. Обґрунтування структуризації ресурсного потенціалу підприємства. Науковий вісник Полісся. 2016. № 2(6). С. 108–113.

15. Гончар О. І. Еволюція категорії «потенціал підприємства» та її роль в економічних дослідженнях / О.І. Гончар, Ю.Г. Галкіна // Вісник Хмельницького національного університету. – 2009. – Т.3 – С. 245-247.

16. Гриньова В.М., Салун М.М. Оптимізація вартості складових ресурсного потенціалу підприємства : монографія. Харків : ХНЕУ ім. С. Кузнеця, 2015. 236 с. (С. 112).

17. Гунченко О.В. Ресурсний потенціал та умови його формування в сільськогосподарських підприємствах / О.В. Гунченко // Всеукраїнський науково-виробничий журнал «Сталий розвиток економіки». – 2011. – № 5. – С. 75–80.

18. Дашковська І. Ресурсне забезпечення та ресурсний потенціал інноваційної діяльності підприємства/ І. Дашковська [Електронний ресурс]. – Режим доступу: [http://ena.lp.edu.ua:8080/bitstream/ntb/16391/1/212\\_Dashkovska\\_363\\_364\\_Modern Problems.pdf](http://ena.lp.edu.ua:8080/bitstream/ntb/16391/1/212_Dashkovska_363_364_Modern Problems.pdf).

19. Дем'яненко Т.І. Ресурсний потенціал підприємства: теоретичні аспекти сутності та структури. Економічний форум. 2015. № 3. С. 290–294.

20. Демиденко В., Веретільник Л. Особливості формування та використання ресурсного елементу потенціалу підприємства. Збірник наукових праць ЧДТУ. Серія «Економічні науки». 2014. Вип. 36(1.1). С. 65–71.

21. Длігач А.О. Стратегічне маркетингове управління: монографія / А.О. Длігач. – К.: Алеута, 2012. – 272 с.

22. Іваннікова Н. Дослідження ресурсного потенціалу підприємства житлово-комунального господарства / Н. Іваннікова // Науковий вісник Ужгородського національного університету. – 2015. – Вип. 3. – С. 154–158. – [Електронний ресурс]. – Режим доступу : [http://visnyk-econom.uzhnu.uz.ua/archive/3\\_2015ua/37.pdf](http://visnyk-econom.uzhnu.uz.ua/archive/3_2015ua/37.pdf).

23. Казачков І.О. Підвищення ефективності використання ресурсів промислового підприємства / Казачков І.О. // Теоретичні і практичні аспекти економіки та інтелектуальної власності. – 2013. – № 1. – Т. 2. – С. 86–91.

24. Кобцов Н.В., Тюленєва Ю.В. Шляхи підвищення ефективності управління ресурсним потенціалом в кондитерській галузі. Вісник НТУУ "КПІ". 2015. № 9. URL: [ape.fmm.kpi.ua/article/view/41658](http://ape.fmm.kpi.ua/article/view/41658) (назва з екрану).

25. Краснокутська Н. Дефініція поняття – потенціал підприємства в контексті розвитку мікроекономічної теорії / Н. Краснокутська // Вісник КНТЕУ. – 2008. – № 5. – С. 54–64.

26. Кузьмін О.Є., Тимощук М.Р., Фещур Р.В. Методи оцінювання потенціалу розвитку підприємств. Економіка: проблеми теорії і практики. Харків: ХЕУ, 2005. С. 374–383, С. 375.

27. Лапін Е. В. Економічний потенціал підприємства: монографія. Суми: Університетська книга, 2002. 310 с. (С. 23).

28. Латишева О.В. Ресурсний потенціал підприємства: сутність, складові та особливості управління елементами забезпечення сталого розвитку. Економічний вісник Донбасу. 2018. № 3(53). С. 126–130.

29. Лісовська Л.С., Гринів Н.Т. Забезпечення синергізму інноваційних процесів на підприємстві. Вісник Національного університету «Львівська політехніка». Логістика. 2016. № 846. С. 103–109.

30. Михальченко О. А. Концептуальні основи формування поняття "конкурентний потенціал авіабудівного підприємства". Економічний часопис-XXI. 2015. № 9-10. С. 48-51. URL: [soskin.info/userfiles/ file/2015/9-10.../Mihalchenko.pdf](http://soskin.info/userfiles/file/2015/9-10.../Mihalchenko.pdf). (назва з екрану).

31. Міценко Н.Г. Ресурсний потенціал підприємства: сутність, структура, стратегія використання / Н.Г. Міценко, О.І. Кумечко // Науковий вісник НЛТУ України. – 2010. – Вип. 20.9. – С. 193–198.

32. Невроцький Н.О. Оцінка ефективності використання ресурсного потенціалу підприємства. Інтернаука. 2017. № 1(23). Т. 2. С. 97–101.

33. Нормативи витрат живої та уречевленої праці на виробництво зернових культур / В. В. Вітвіцький, П. М. Музика, М. Ф. Кисляченко, І. В. Лобастов. К. : НДІ «Укragenпромпродуктивність», 2010. – 352 с.

34. Писаренко С.В. Ресурсний потенціал як чинник забезпечення конкурентоспроможності підприємства

35. Плаксюк О.О. Механізм формування ефективної системи ресурсного потенціалу підприємства. Бухгалтерський облік, аналіз та аудит: проблеми теорії, методології, організації. 2015. № 2. С. 140–147.

36. Сви́динюк І. М. Особливості переходу на технологію no-till / І. М. Сви́динюк / Посібник українського хлібороба : наук.-практ. щорічник. – 2010. – С. 98–100.

37. Сердак С. Принципи ефективного управління ресурсами суб'єктів господарювання / С. Сердак // Академічний огляд. – 2008. – № 2. – С. 83–88.

38. Сіваєв Б. Економічна сутність ресурсного потенціалу підприємства / Б. Сіваєв [Електронний ресурс]. – Режим доступу: <http://intkonf.org/sivaev-bo-ekonomichna-sutnist-resursnogo-potentsialu-pidpriemstva>.

39. Стец І. І. Потенціал і розвиток підприємства: Навчальний посібник / І.І. Стец. – Тернопіль: Економічна думка, 2010. – 674 с.

40. Трегобчук В.М., Юзефович А.Е., Крисанов Д.Ф. та ін. Відтворення та ефективність використання ресурсного потенціалу АПК (теоретичні та практичні аспекти) К.: Ін т економіки НАН України, 2003. 259 с.

41. Турило А.М., Богачевська К.В. Потенціал підприємства: сутність, класифікація, види. Бізнес Інформ. 2014. № 2. С. 259–263.
42. Ульянченко О.В. Формування та використання ресурсного потенціалу в аграрній сфері: Монографія / Ульянченко О.В. – Х.: Харків. НАУ, 2006. – 357 с.
43. Федонін О. С. Потенціал підприємства: формування та оцінка: навч. посібник / О. С. Федонін, І. М. Рєпіна, О. І. Олексик. К. : КНЕУ, 2003. 316 с.
44. Фесенко І.А. Організаційно-економічний механізм управління ресурсним потенціалом вугледобувних підприємств / І.А. Фесенко // Вісник економічної науки України. – 2010. – №1 (17).- С. 138-142
45. Ціннісно-орієнтоване управління реалізацією ресурсного потенціалу торговельного підприємства : монографія / М. В. Чорна [та ін.]. Харків : ХДУХТ, 2015. 373 с.
46. Чернишова Л.І., Бескубська А.С., Прокоф'єва В.К. Управління процесом формування ресурсного потенціалу як передумова конкурентоспроможного стратегічного розвитку виробничого підприємства. Східна Європа: економіка, бізнес та управління. 2019. № 23. С. 432–438.
47. Шаманська О.І. Основні напрямки підвищення ефективності управління ресурсним потенціалом підприємства. Актуальні проблеми економіки. 2012. Вип. №6(132). URL: [www.irbisnbuv.gov.ua/.../cgiirbis\\_64.exe?](http://www.irbisnbuv.gov.ua/.../cgiirbis_64.exe?) (назва з екрану).
48. Шаманська О.І. Сучасні підходи до оцінювання ефективності управління ресурсним потенціалом підприємства [Електронний ресурс] / О.І. Шаманська // Ефективна економіка. – 2013. – № 3. – Режим доступу: [www.economy.nayka.com.ua](http://www.economy.nayka.com.ua)
49. Шобанін В.С. Зміцнення та ефективне використання ресурсного потенціалу сільськогосподарських підприємств: монографія. – / В.С. Шобанін, І.І. Червен, О.В. Шобаніна, М.І. Карєба; За ред. чл.-кор. НААН України, проф. В.С. Шобаніна та д.е.н., проф. І.І. Червена – Миколаїв, МДАУ, 2010. – 205 с.
50. Шталь Т.В. Комплексна оцінка ресурсного потенціалу підприємств роздрібної торгівлі: автореф. дис. ... канд. екон. наук: спец. 08.00.05 / Харківський державний університет харчування та торгівлі. Харків, 2006. 18 с.

