

**Міністерство освіти і науки України**  
**Дніпровський державний аграрно-економічний університет**  
**Факультет обліку і фінансів**  
**Кафедра обліку, оподаткування та управління фінансово-економічною**  
**безпекою**

**ДОПУСТИТИ ДО ЗАХИСТУ**  
**В ЕКЗАМЕНАЦІЙНІЙ КОМІСІЇ:**

**В.о. завідувача кафедри,**  
**к.е.н., доцент**

\_\_\_\_\_ **Ольга ГУБАРИК**  
« \_\_\_\_ » \_\_\_\_\_ 20\_\_ р.

**КВАЛІФІКАЦІЙНА РОБОТА**

**на тему:**

**Удосконалення обліку, оподаткування та контролю у фермерському**  
**господарстві**

Освітньо-професійна програма «Облік і оподаткування»  
Спеціальність 071 «Облік і оподаткування»  
Рівень вищої освіти: другий (магістерський)

**Здобувачка**

**Тетяна ЩЕГЛОВА**

**Науковий керівник,**  
**к.е.н., доцентка**

**Альона МІНЬКОВСЬКА**

науковий ступінь, посада

**Дніпро – 2024**

**ДНІПРОВСЬКИЙ ДЕРЖАВНИЙ АГРАРНО-ЕКОНОМІЧНИЙ УНІВЕРСИТЕТ****Факультет:** Обліку і фінансів**Кафедра:** Обліку, оподаткування та управління фінансово-економічною безпекою**Освітньо-професійна програма:** «Облік і оподаткування»**Спеціальність:** 071 «Облік і оподаткування»**Рівень вищої освіти:** другий (магістерський)**ЗАТВЕРДЖУЮ****В.о. зав. кафедри \_\_\_\_\_ Ольга  
ГУБАРИК**

« \_\_\_\_\_ » \_\_\_\_\_ 202\_ р.

**ЗАВДАННЯ****Щегловій Тетяні Сергіївні**

(прізвище, ім'я, по батькові)

**1. Тема роботи:** Удосконалення обліку, оподаткування та контролю у фермерському господарстві**Науковий керівник:** Міньковська Альона Вікторівна, к.е.н., доцентка

(прізвище, ім'я, по батькові, науковий ступінь, вчене звання)

затверджені наказом по ДДАЕУ від 09 жовтня 2024 року № 3365**2. Термін подання здобувачем роботи:** 13 грудня 2024 р.**3. Вихідні дані до роботи:** Закони України, Кодекси законів, Національні Положення (стандарти) бухгалтерського обліку, Інструкції, Положення, публікації статей у фахових виданнях, тези доповідей на міжнародних та всеукраїнських конференціях, спеціалізовані інтернет - видання з питань обліку і оподаткування, облікові дані та звітність СФГ «Нива» Кам'янського району Дніпропетровської області**4. Зміст розрахунково-пояснювальної записки (перелік питань, які потрібно розробити)**Вступ. Теоретичні аспекти обліку, оподаткування та контролю у фермерському господарстві. Стан обліку і оподаткування у фермерському господарстві та їх удосконалення. Напрямки удосконалення контрольних процедур у фермерському господарстві. Висновки і пропозиції.**5. Перелік графічного матеріалу (з точним зазначенням обов'язкових креслень)**Принципи фермерської діяльності як виду підприємництва. Варіації впливу на вибір організації системи бухгалтерського обліку на малому підприємстві. Фактори, які впливають на вибір системи оподаткування фермерського господарства. Особливості перебування фермерського господарства на загальній системі оподаткування. Динаміка показників ліквідності СФГ «Нива». Динаміка показників ділової активності СФГ «Нива». Характеристика бухгалтера СФГ «Нива». Динаміка показників ефективності використання оборотних активів СФГ «Нива». Облік активів, джерел утворення та господарських операцій СФГ «Нива». Процес оподаткування та податковий облік СФГ «Нива». Алгоритм впровадження BAS Agro та MEDoc в фермерському господарстві. Пропонована Відомість оптимізації оподаткування фермерського господарства. Напрямки проведення внутрішньогосподарського контролю у фермерському господарстві. Запропоновані етапи створення та діяльності внутрішнього контролера у фермерському

господарстві. Модель оцінки внутрішнього контролю фермерського господарства. Запропонований алгоритм процесу внутрішнього контролю СФГ «Нива».

#### 6. Консультанти розділів роботи

Розділ	Прізвище, ініціали та посада консультанта	Підпис, дата	
		завдання видав	завдання прийняв

7. Дата видачі завдання 14 лютого 2024

#### КАЛЕНДАРНИЙ ПЛАН

№ з/п	Назва етапів кваліфікаційної роботи	Термін виконання етапів роботи	Примітка
1.	Теоретичні аспекти обліку, оподаткування та контролю у фермерському господарстві	лютий-березень - 2024р.	
2.	Аналіз показників ефективності діяльності господарства та організаційних аспектів обліку.	квітень-червень 2024р.	
3.	Практичні аспекти обліку та оподаткування у фермерському господарстві та їх удосконалення	липень – серпень 2023р.	
4.	Практичні аспекти контролю у фермерському господарстві та його удосконалення	вересень – жовтень 2024р.	
5.	Вступ	листопад 2024	
6.	Висновки і пропозиції	грудень 2024р.	
7.	Оформлення роботи	грудень 2024р	

Здобувачка \_\_\_\_\_  
(підпис)

Тетяна ЩЕГЛОВА  
(прізвище та ініціали)

Науковий керівник \_\_\_\_\_  
(підпис)

Альона МІНЬКОВСЬКА  
(прізвище та ініціали)



## ЗМІСТ

РЕФЕРАТ	4
ВСТУП	6
РОЗДІЛ 1. ТЕОРЕТИЧНІ АСПЕКТИ ОБЛІКУ, ОПОДАТКУВАННЯ ТА КОНТРОЛЮ У ФЕРМЕРСЬКОМУ ГОСПОДАРСТВІ	9
1.1. Особливості обліку фермерських господарств	9
1.2. Особливості оподаткування фермерських господарств	13
1.3. Нормативне регулювання обліку, оподаткування та контролю у фермерському господарстві	18
Висновки до розділу 1	21
РОЗДІЛ 2. СТАН ОБЛІКУ І ОПОДАТКУВАННЯ У ФЕРМЕРСЬКОМУ ГОСПОДАРСТВІ ТА ЇХ УДОСКОНАЛЕННЯ	24
2.1. Аналіз показників ефективності діяльності СФГ «Нива»	24
2.2. Організаційні аспекти обліку та аналіз господарських процесів в СФГ «Нива»	29
2.3. Стан обліку та оподаткування у досліджуваному господарстві	32
2.4. Напрямки удосконалення обліку і оподаткування у фермерському господарстві	35
Висновки до розділу 2	39
РОЗДІЛ 3. НАПРЯМКИ УДОСКОНАЛЕННЯ КОНТРОЛЬНИХ ПРОЦЕДУР У ФЕРМЕРСЬКОМУ ГОСПОДАРСТВІ	42
3.1. Поняття та напрямки проведення контролю у фермерському господарстві	42
3.2. Стан контролю у фермерському господарстві	45
3.3. Удосконалення контролю у фермерському господарстві	49
Висновки до розділу 3	54
ВИСНОВКИ І ПРОПОЗИЦІЇ	56

## СПИСОК ВИКОРИСТАНИХ ДЖЕРЕЛ

## РЕФЕРАТ

Тема: «Удосконалення обліку, оподаткування та контролю у фермерському господарстві»

**Кваліфікаційна робота містить:** 58 с., 16 рис., 2 табл., 66 літературних джерел.

**Об'єктом дослідження** виступає процес обліку, оподаткування та контролю на підприємстві.

**Предмет дослідження** є сукупність теоретичних та практичних аспектів організації та методики обліку, оподаткування та контролю у фермерському господарстві.

**Метою кваліфікаційного дослідження** є узагальнення теоретичних і аналіз практичних аспектів та надання рекомендацій з удосконалення обліку, оподаткування та контролю у фермерському господарстві.

**Методи дослідження** – аналіз, синтез, системний підхід, емпіричні методи, економічної статистики (аналіз даних, кореляційний аналіз), порівняльні методи, моделювання

Досліджено особливості обліку та оподаткування фермерських господарств, розкрито нормативне регулювання обліку, оподаткування та контролю у фермерському господарстві. Проаналізовано показники ефективності діяльності суб'єкта підприємництва; розкрито організаційні аспекти побудови обліку досліджуваного суб'єкта підприємництва та його господарських процесів; проаналізовано стан обліку та оподаткування в досліджуваному підприємстві; запропоновано напрями удосконалення обліку і оподаткування у фермерському господарстві. Досліджено поняття та напрями проведення контролю у фермерському господарстві; розкрито стан контролю у фермерському господарстві; розроблено шляхи удосконалення контролю у фермерському господарстві

Результати впроваджені в діяльність СФГ «Нива» Кам'янського району Дніпропетровської області

## КЛЮЧОВІ СЛОВА

ОБЛІК, КОНТРОЛЬ, ОПОДАТКУВАННЯ, ФЕРМЕРСЬКЕ ГОСПОДАРСТВО, ВНУТРІШНЬОГОСПОДАРСЬКИЙ КОНТРОЛЬ, СПРОЩЕНИЙ ОБЛІК ТА ОПОДАТКУВАННЯ.

## **ABSTRACT**

Topic: "Improvement of accounting, taxation and control in farming"

The qualification work contains: 58 pages, 16 figures, 2 tables, 66 literary sources.

The object of the study is the process of accounting, taxation and control at the enterprise.

The subject of research is a set of theoretical and practical aspects of organization and accounting methods. taxation and control in farming.

The purpose of the qualification study is to generalize theoretical and analyze practical aspects and provide recommendations for improving accounting. taxation and control in farming.

Research methods – analysis, synthesis, systematic approach, empirical methods, economic statistics (data analysis, correlation analysis), comparative methods, modeling

The peculiarities of accounting and taxation of farms have been studied, the normative regulation of accounting, taxation and control in farms has been revealed. The performance indicators of the business entity were analyzed; the organizational aspects of the construction of the accounting of the researched business entity and its business processes are revealed; the state of accounting and taxation in the investigated enterprise was analyzed; directions for improving accounting and taxation in farming are proposed. The concepts and directions of control in farming were studied; the state of control in the farm is disclosed; ways of improving control in farming have been developed

The results are implemented in the activities of the SFG "Niva" of the Kamian district of the Dnipropetrovsk region

## **KEYWORDS**

ACCOUNTING, CONTROL, TAXATION, FARMING, INTERNAL ECONOMIC CONTROL, SIMPLIFIED ACCOUNTING AND TAXATION



## ВСТУП

**Актуальність теми дослідження.** У сучасних умовах розвитку аграрного сектору економіки України фермерські господарства відіграють важливу роль у забезпеченні продовольчої безпеки, формуванні внутрішнього ринку та розвитку сільських територій. Ефективна організація обліку, оподаткування та контролю у фермерських господарствах є важливим чинником їхньої конкурентоспроможності, фінансової стабільності та законодавчої відповідності. Зміни в нормативно-правовому регулюванні діяльності фермерських господарств в Україні ускладнює процеси бухгалтерського обліку, податкового планування та фінансового контролю. Крім того, специфіка сільськогосподарського виробництва також зумовлює необхідність адаптації традиційних методів обліку до особливостей діяльності фермерських господарств.

Тему обліку, оподаткування та контролю у фермерських господарствах досліджували фахівці: Апостолюк О.Ю., Багай Н.О., Васильєва Л. М., Войтенко Т., Міньковська А. В., Грановська І.В., Кулик Ю. С. та інші.

Актуальність обліку, оподаткування та контролю у фермерських господарствах спонукали до вибору теми кваліфікаційного дослідження.

**Мета і завдання дослідження.** Метою кваліфікаційного дослідження є узагальнення теоретичних і аналіз практичних аспектів та розробка рекомендацій з удосконалення обліку, оподаткування та контролю у фермерському господарстві.

Для досягнення мети в кваліфікаційній роботі поставлені до вирішення наступні завдання:

- дослідити особливості обліку і оподаткування фермерських господарств;
- розкрити нормативне регулювання обліку, оподаткування та контролю у фермерському господарстві;
- провести аналіз показників ефективності діяльності суб'єкта

підприємництва;

- розкрити організаційні аспекти обліку досліджуваного суб'єкта підприємництва та зробити аналіз його господарських процесів;

- проаналізувати стан обліку та оподаткування у досліджуваному господарстві та запропонувати напрями їх удосконалення;

- дослідити поняття та напрямки проведення контролю у фермерському господарстві;

- розкрити стан контролю у фермерському господарстві;

- розробити шляхи удосконалення контролю у фермерському господарстві.

**Об'єктом дослідження** виступає процес обліку, оподаткування та контролю на підприємстві.

**Предмет дослідження** є сукупність теоретичних та практичних аспектів організації та методики обліку, оподаткування та контролю у фермерському господарстві.

**Методи дослідження** – аналіз, синтез, системний підхід, емпіричні методи, економічної статистики (аналіз даних, кореляційний аналіз), порівняльні методи, моделювання

**Наукова новизна одержаних результатів** полягає в систематизації наукових доробок в сфері обліку, оподаткування та контролю у фермерському господарстві та обґрунтуванні рекомендацій з їх удосконалення, що згруповано наступним чином:

*удосконалено:*

- дефініцію категорії «внутрішньогосподарський контроль», як інструмент забезпечення прозорості, стабільності та ефективності господарської діяльності, який інтегрується в загальну систему управління;

- методичний підхід до оптимізації оподаткування досліджуваного фермерського господарства за допомогою спеціальної відомості, яка буде інструментом для аналізу та планування податкового навантаження фермерського господарства з урахуванням доступних пільг, обраної системи

оподаткування, а також особливостей оподаткування окремих операцій;

*дістало подальшого розвитку:*

- організаційний підхід до облікового процесу у фермерському господарстві шляхом впровадження сучасних програмних рішень для бухгалтерського обліку BAS Agro (аграрної конфігурації системи BAS) та MEDoc (програмного забезпечення для обміну документами і звітності) за розробленим алгоритмом дій;

- модель оцінки внутрішнього контролю фермерського господарства, яка побудована на показниках оцінювання його фінансового стану. Використання комплексних критеріїв оцінки діяльності господарства дозволить посилити системний внутрішній контроль, сприятиме зниженню ризиків і забезпечить довгострокову стабільність господарству;

- алгоритм процесу внутрішнього контролю СФГ «Нива», впровадження якого є стратегічним кроком для забезпечення ефективності, прозорості та стабільності діяльності, а також дозволить вчасно виявити та усунути недоліки, підвищити рівень довіри до господарства, оптимізувати використання ресурсів та зміцнити його конкурентні позиції на ринку.

**Апробація результатів кваліфікаційної роботи.** Основні наукові положення, висновки та пропозиції було представлено для обговорення на II Міжнародній науково-практичній Інтернет-конференції «Обліково-фінансове, інформаційне та мовно-комунікаційне забезпечення сталого розвитку аграрного сектору економіки: проблеми, пріоритети, перспективи» (м. Дніпро, ДДАЕУ, 30-31 жовтня 2024 р.).

**Публікації.** Основні положення кваліфікаційної роботи представлені у 2 наукових працях, зокрема, 1 фахова стаття та 1 теза доповіді – у збірнику матеріалів науково-практичної конференції.

**Структура і обсяг кваліфікаційної роботи.** Кваліфікаційна робота складається зі вступу, трьох розділів, висновків, списку використаних джерел з 66 найменувань. Загальний обсяг роботи складає 58 сторінок комп'ютерного тексту, робота містить 2 таблиць та 16 рисунків.

## РОЗДІЛ 1. ТЕОРЕТИЧНІ АСПЕКТИ ОБЛІКУ, ОПОДАТКУВАННЯ ТА КОНТРОЛЮ У ФЕРМЕРСЬКОМУ ГОСПОДАРСТВІ

### 1.1. Особливості обліку фермерських господарств

Фермерські господарства займають важливе місце в аграрному секторі, забезпечуючи виробництво продуктів харчування та сировини. Особливості обліку таких господарств обумовлені специфікою їх діяльності, організаційно-правовими формами, а також природними і сезонними чинниками.

Різні науковці та дослідники пропонують свої погляди на особливості обліку фермерських господарств, враховуючи специфіку сільськогосподарської діяльності, роль фермерів у національній економіці, а також вплив ринкових умов. Розглянемо ключові аспекти та бачення науковців у цій сфері.

Згідно Закону України, фермерське господарство – це «форма підприємницької діяльності осіб, які виявили бажання виробляти товарну сільськогосподарську продукцію, займатися її переробкою та реалізацією з метою отримання прибутку на земельних ділянках» [49].

Мирослава Кулинич у своїй науковій праці наводить принципи фермерської діяльності, рис.1.1

О. О. Шевченко, наголошує, що фермерські господарства здійснюють ключову роль у забезпеченні продовольчої безпеки. За словами М. М. Коваленка, сільськогосподарська діяльність характеризується нерівномірністю виробництва та доходів, що потребує адаптації облікової системи до таких умов. Наприклад, витрати на посівну накопичуються в одному періоді, тоді як дохід надходить після збору врожаю.

Г. Черевко підкреслює, що ключовою особливістю сільськогосподарського обліку є облік біологічних активів. Науковець вказує на труднощі з оцінкою їхньої вартості через коливання цін, вплив кліматичних умов та інші ризики. Л. С. Шевчук акцентує увагу на методології оцінки біологічних активів. Автор вважає, що застосування справедливої вартості

більш адекватно відображає фінансовий стан господарства, але потребує детального аналізу ринку.

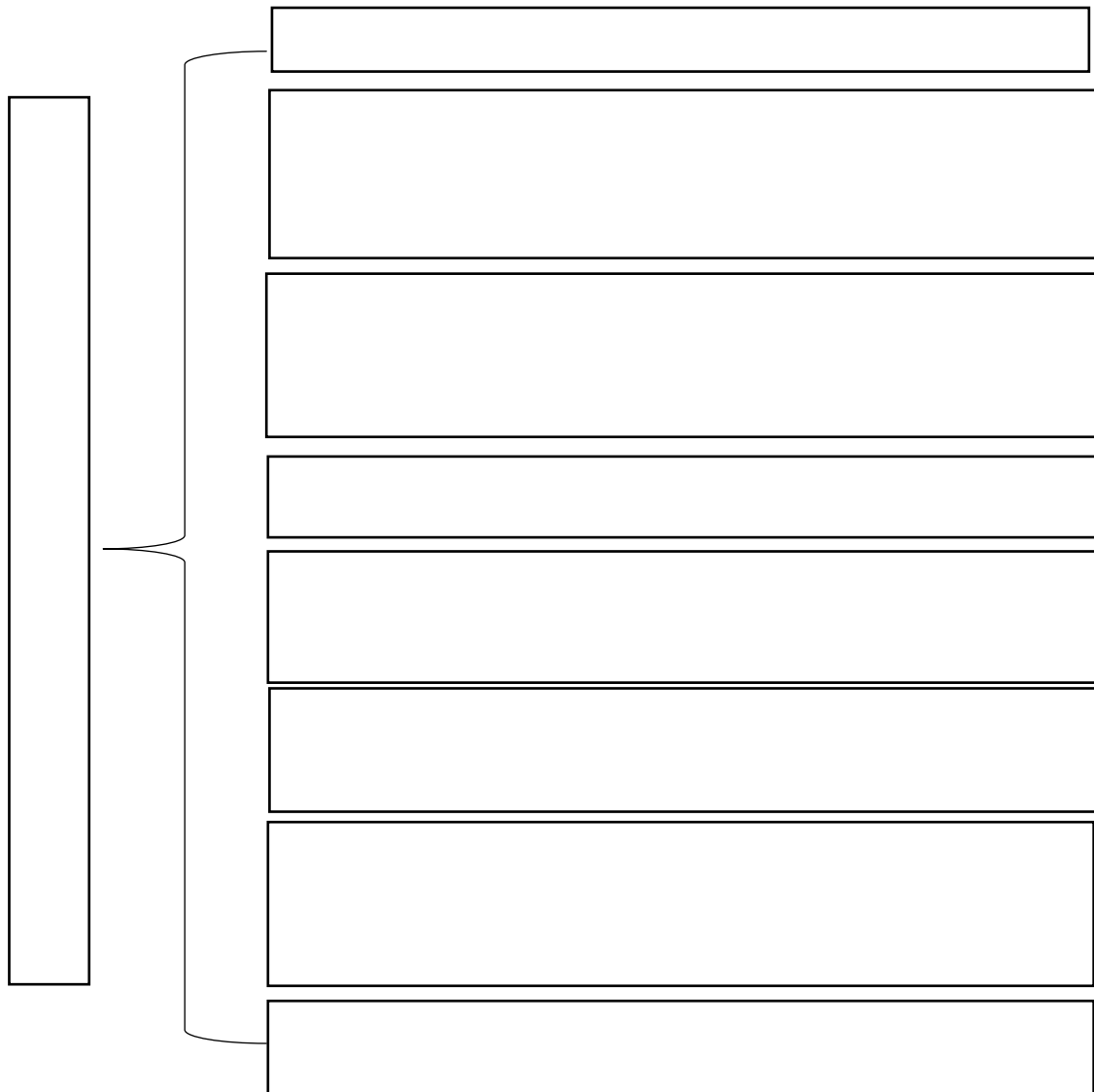


Рис.1.1 Принципи фермерської діяльності як виду підприємництва  
Джерело: сформовано автором за [49].

Г. В. Карпова зазначає, що багато фермерських господарств ведуть спрощений облік, який не завжди забезпечує повноту і достовірність інформації для управління. На її думку, така практика може ускладнювати оцінку рентабельності та перспективу розвитку господарства.

У дослідженні О. І. Ляшенко підкреслюється, що спрощена система оподаткування є привабливою для фермерів, але не враховує специфіку складних витратних процесів, таких як амортизація техніки або утримання багаторічних насаджень.

Т. О. Бойко звертає увагу на складність обліку субсидій і дотацій, які є джерелом доходів для фермерів. Автор пропонує детально регламентувати порядок документального оформлення таких операцій.

«Рівень організації бухгалтерського обліку впливає на ефективність забезпечення всієї системи інтересів користувачів фінансової звітності та функціонування бухгалтерського обліку на підприємстві в цілому» трактують автори Яцко М.В. та Яцко Л.Б. [66].

Науковці Довбуш А.В. та Давидовська Г.І. у своїй публікації стверджують, що «організація системи бухгалтерського обліку на малих підприємствах залежить від факторів: форми організації бухгалтерського обліку, форми облікових регістрів, системи оподаткування» [8]. Схематично відображено варіації впливу на вибір організації системи бухгалтерського обліку на малому підприємстві на рис.1.2.

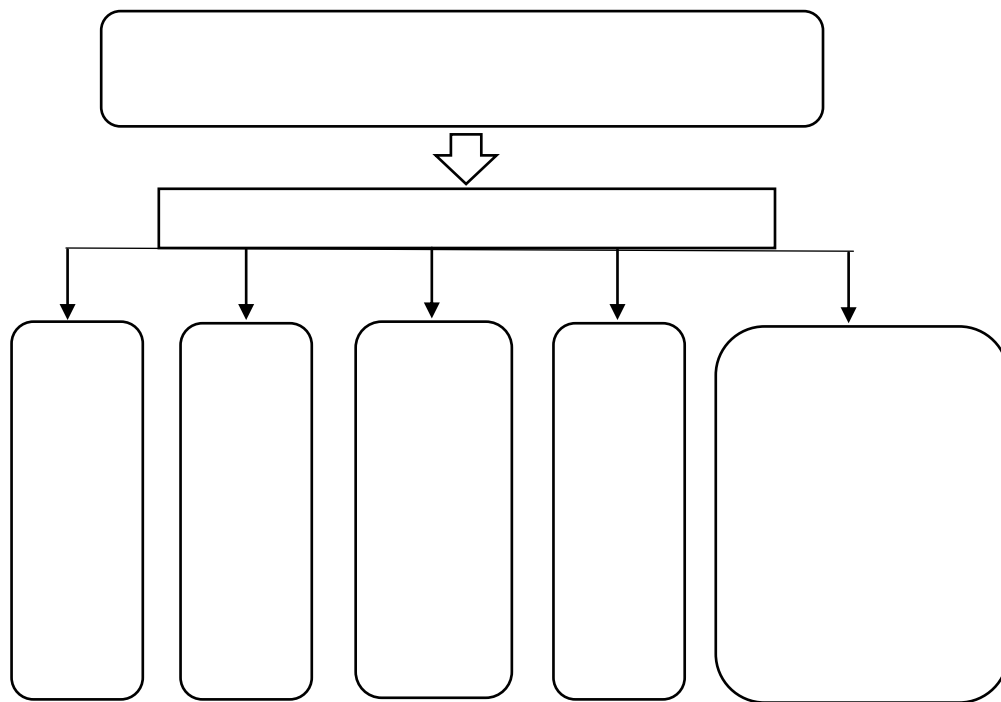


Рис.1.2. Варіації впливу на вибір організації системи бухгалтерського обліку на малому підприємстві

Джерело : сформовано автором на підставі [8].

Думку попередніх авторів підтримує і Дроздова О.Г.: у своїх дослідженнях наголошує, що «особливостями організації системи

бухгалтерського обліку на малих підприємствах (в тому числі і фермерських господарствах) є наступні ключові аспекти: система оподаткування та форма організації бухгалтерського обліку» [9].

Так фермерське господарство може обрати будь яку форму ведення обліку із законодавчо можливих: самостійно вести власнику, штатним бухгалтером, користуватися послугами ведення обліку через аутсорсингову компанію чи бухгалтера-ФОПа. Всі перелічені форми мають як переваги у застосуванні так і недоліки. Вибір між тим що обрати залежить «від факторів, таких як розмір підприємства, складність облікових операцій, наявність внутрішніх фахівців та їх кваліфікація, а також фінансові можливості підприємства малого бізнесу» [9].

Згідно Податкового кодексу України кожен суб'єкт господарювання може обрати на якій системі оподаткування перебувати: загальній чи спрощеній. Даний вибір впливає на застосування плану рахунків на підприємстві. Так на загальній системі оподаткування застосовується Загальний план рахунків [41], перебування на спрощеній системі дозволяє малим підприємствам обирати між використанням спрощеного плану рахунків та можливістю вести облік без плану рахунків і без подвійного запису.

Форму ведення бухгалтерського обліку господарство може обрати самостійно [47]. Журнальну та журнально-ордерну форму застосовують, якщо суб'єкт господарювання відображає безліч господарських операцій та розрахунків. Просту форму обліку застосовують підприємства з незначним документообігом «(кількістю господарських операцій за місяць не більше 100)». Спрощену форму обліку застосовують, «якщо неможливе використання простої форми обліку або за власним вибором суб'єкта малого бізнесу» [9]. Наголошуємо, що «за допомогою спрощеної форми обліку можливе відображення господарських операцій двома способами: без застосування подвійного запису або ж з його використанням» [9]. Кожна з перелічених форм обліку є ручною (на паперових носіях). На сьогодні більш актуальною є автоматизована форма обліку: від застосування бухгалтерських програм до використання простого Ексель.

Організація системи бухгалтерського обліку на малих підприємствах, має суттєвий вплив на ефективність управління та задоволення інтересів користувачів фінансової звітності. Як підкреслюють різні науковці, ключовими факторами особливостей організації обліку є система оподаткування, форма ведення обліку, складність господарських операцій, а також розмір і фінансові можливості підприємства.

Окрему увагу заслуговує форма ведення обліку: журнальна, журнально-ордерна, спрощена чи проста, кожна з яких підходить для різних масштабів і складності операцій. У сучасних умовах все більш актуальним стає використання автоматизованих систем обліку, які значно полегшують процес ведення облікових операцій і підвищують ефект.

Загалом, організація бухгалтерського обліку у фермерських господарствах повинна забезпечити їхню специфіку, нормативні вимоги та наявні ресурси, що дозволяють забезпечити не лише відповідність законодавству, а й сприяти фінансовій стабільності та розвитку. Подальші дослідження та автоматизація можуть стати ключем до вдосконалення облікової системи.

## 1.2. Особливості оподаткування фермерських господарств

Оподаткування фермерських господарств є елементом державного регулювання сільськогосподарської діяльності. Воно спрямоване на забезпечення фінансових надходжень до бюджету, стимулювання розвитку аграрного сектору та підтримку соціальної стабільності в сільській місцевості.

Згідно закону України «Про фермерське господарство», суб'єкт господарювання, реєструючись як фермерське господарство може зареєструватися як фізична особа підприємець чи як юридична особа. «Фактори, що впливають на вибір фермера – відповідальність за своїми зобов'язаннями, вид діяльності та його особливості, система оподаткування, адміністрування податків і платежів» [33]. Схематично фактори впливу на



вибір системи оподаткування відображено на рис.1.3.

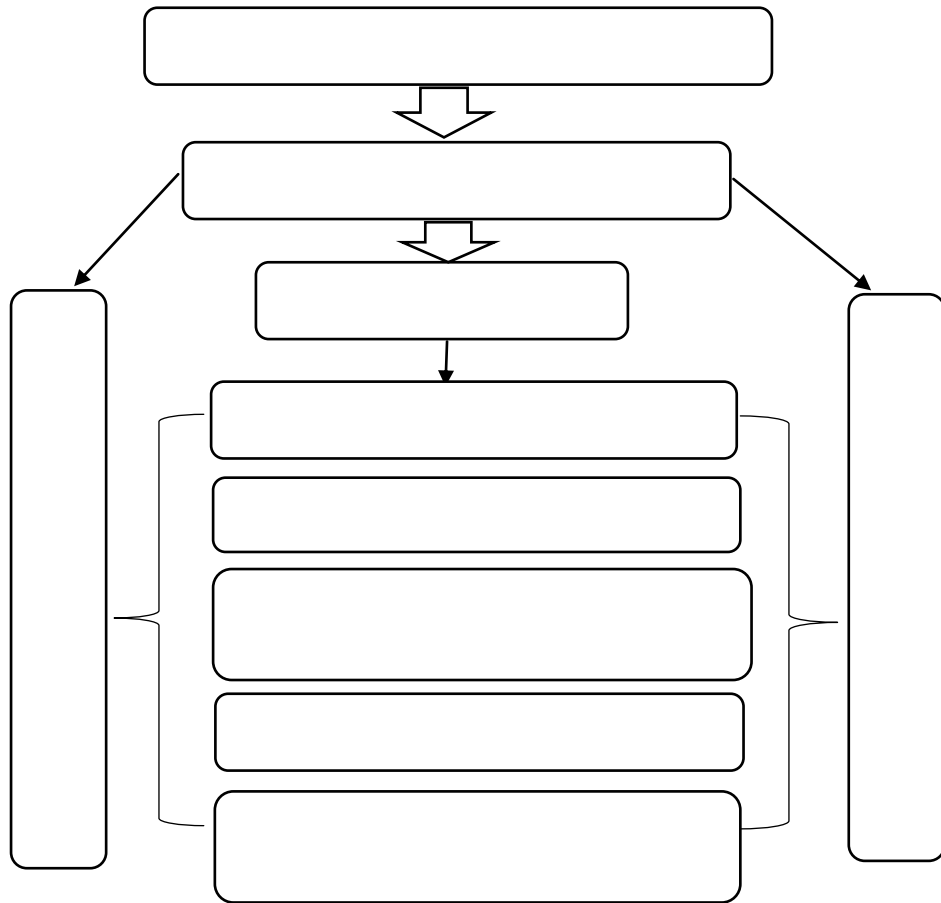


Рис.1.3. Фактори, які впливають на вибір системи оподаткування фермерського господарства

Джерело: [33].

Згідно Податкового кодексу України, будь-який суб'єкт господарювання може обрати на якій системі оподаткування йому перебувати: загальній чи спрощеній. Не залежно від того яку систему оподаткування обере фермерське господарство, все рівно буде відрізнятися своєю специфікою оподаткування. Особливості перебування фермерського господарства на загальній системі оподаткування схематично відображено на рис.1.4.

Фермерські господарства, які зареєструвалися або перейшли на загальну систему оподаткування мають як свої переваги так і недоліки. Зокрема до переваг можна віднести: відсутність обмежень (обсягу доходу, кількості найманих працівників) у своїй діяльності; для здійснення господарювання можна обрати будь-які види діяльності - головне не порушувати законодавство;

якщо відсутня господарська діяльність або прибуток (дохід) до оподаткування – основний податок не сплачується; сплата основного податку залежить від суми отриманих доходів та документально підтверджених витрат (оптимально підходить для господарств, які здійснюють багато витрат у своїй господарській діяльності). Недоліками перебування фермерських господарств на загальній системі є – складність, адже витрати і доходи, які здійснює та отримує господарство, повинні бути обов’язково підтверджені документально; є платником всіх податків і зборів (за умови наявності бази оподаткування); «не мають права на пільги або повне чи часткове звільнення від сплати певних податків і зборів» [56].

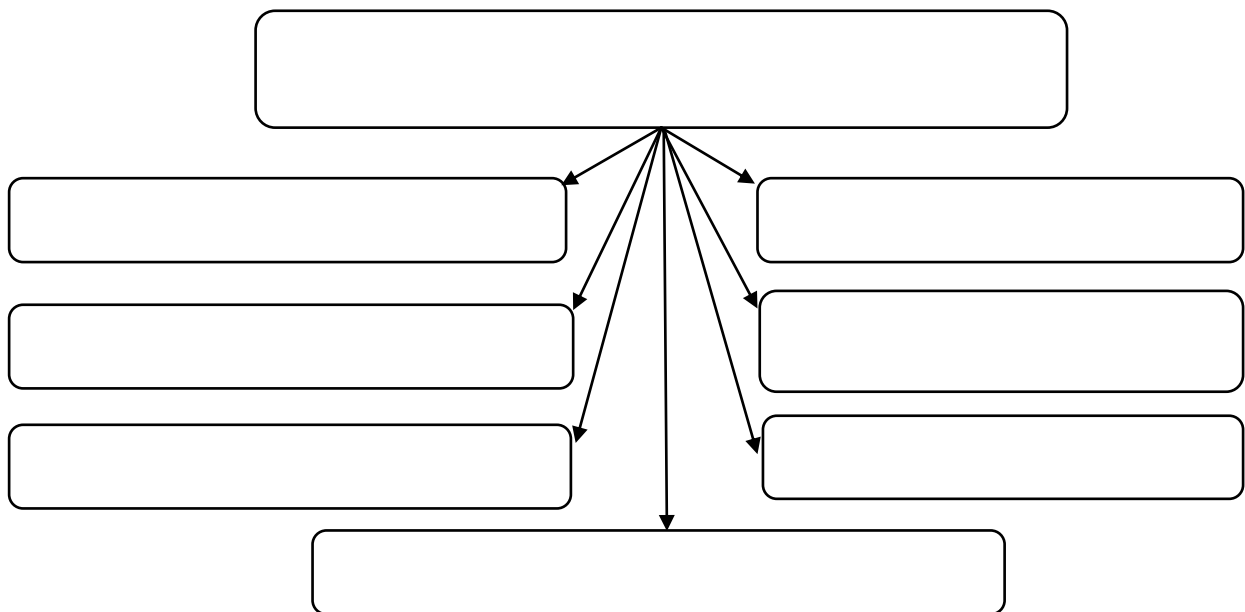


Рис.1.4 Особливості перебування фермерського господарства на загальній системі оподаткування

Джерело: сформовано автором на підставі [56].

У фермерського господарства – ФОП на загальній системі оподаткування у 2024 році основним податком є податок з доходів фізичних осіб (ПДФО - 18%), також є платником: військового збору (ВЗ-1,5%), єдиного соціального внеску (ЄСВ - 22%); може бути платником податку на додану вартість (ПДВ – 20% чи 14% залежно від УКТ ЗЕД) за умови обов’язкової чи добровільної

реєстрації; інших податків і платежів за умови наявності об'єкта оподаткування: екологічного податку; рентних платежів; податку на майно.

Юридична особа – фермерське господарство на загальній системі оподаткування є платником податку на прибуток (ПП-18%), податку на майно в частині податку на землю, ПДВ, та інших податків і зборів за наявності об'єкту оподаткування.

Якщо фермерське господарство, не залежно від реєстрації та системи оподаткування, має найманих працівників, то як податковий агент нараховує, подає звітність до контролюючих органів та сплачує до бюджету ПДФО, ВЗ та ЄСВ.

Спрощена система оподаткування (ССО) — це спеціальний режим оподаткування, який надає фізичним та юридичним особам, які відповідають певним критеріям, зменшити податкові нарахування та спростити ведення обліку та звітності. Ця система призначена для підтримки малого бізнесу, в тому числі фермерських господарств, і є одним із інструментів державного регулювання підприємницької діяльності. ССО має свої переваги та недоліки.

Так, зокрема, до недоліків ССО відносять: чіткі обмеження (у видах діяльності, кількості найманих працівників, обсягу доходу) перебування на системі; «розмитий» поріг доходу; відсутність автоматичного переходу (для переходу з групи на групу, зміни ставки та реєстрації на системі потрібно подати заяву до контролюючих органів).

Перевагами ССО для суб'єктів господарювання в тому числі і фермерських господарств є: мінімальне податкове навантаження, адже сплата єдиного податку замінює сплату: ПП, ПДФО, ПДВ, земельного податку та ін.; право бути чи ні платником ПДВ; спрощеного обліку та звітності.

Фермерське господарство юридична особа на спрощеній системі оподаткування може обрати 3 групу (зі сплатою 3% від доходу та ПДВ чи 5% від доходу) або 4 групу платників єдиного податку (податок розраховується в залежності від виду земельної ділянки, її розміщення). Критеріями перебування на 3 групі платників ЄП є: обсяг доходу за попередній звітний період не більше ніж 1167 розмірів мінімальної зарплати станом на 01.01 звітного року (у 2024

році це 8285700 грн); вид діяльності, який не заперечений перебуванню на системі, згідно ПКУ. Податкова звітність подається поквартально, ПДВ – помісячно. Но 4 групі платників єдиного податку перебувають сільськогосподарські товаровиробники, у яких частка сільськогосподарського товаровиробництва за попередній податковий (звітний) рік дорівнює або перевищує 75%. Також на цій групі фермерські господарства юридичні особи можуть обирати бути платниками ПДВ чи ні. Податкова звітність з єдиного податку є річною, а сплата поквартальною (як особливість сезонного отримання прибутку): 1 та 2 квартал – 10%; 3 квартал – 50% та 4 квартал – 30%.

Фермерське господарство, яке зареєструвалося як ФОП та обрало спрощену систему оподаткування згідно ЗУ [46] та ПКУ [39] має право обрати лише 4 групу платників єдиного податку, яка має дуже жорсткі обмеження: не використовувати працю найманих працівників (тільки члени сім'ї), обсяг земельної ділянки 2-20га, діяльність за місцем податкової адреси (вийняток – постачання та реалізація продукції).

Фермерські господарства, які оформлені як сімейні фермерські господарства, без набуття статусу юридичної особи можуть скористатися пільгою у вигляді державної підтримки. «Перевага в державній підтримці надається господарствам, які мають менш як 100 га землі, а їхній річний дохід не перевищує 5 млн грн.» [38]. Вони можуть «претендувати на кращі умови кредитування, бюджетну тваринницьку дотацію та підтримку через доплату ЄСВ на користь застрахованих осіб» [38].

Отже, оподаткування фермерських господарств є механізмом державного регулювання сільськогосподарської діяльності, який спрямований на забезпечення стабільного функціонування аграрного сектору та фінансової підтримки фермерів. Вибір системи оподаткування — загальної чи спрощеної — залежить від потреб господарства, його масштабів, особливостей діяльності та фінансових можливостей.

Загальна система оподаткування надає більше свободи у веденні господарської діяльності, але вимагає детального документального підтвердження всіх операцій і забезпечує складніший облік. Спрощена система,

у свою чергу, зменшує податкові навантаження та спрощує звітність, що робить її привабливою для дрібних господарств і сімейних фермерських підприємств. Водночас вона має свої обмеження, такі як регламентований обсяг доходів, кількість найманих працівників і певні види діяльності.

Особливості оподаткування для фермерських господарств також залежать від їх організаційної форми (ФОП чи юридичної особи). Господарства, які зареєстровані як юридичні особи, мають можливість вибирати різні групи платників єдиного податку, тоді як фермери-ФОП та із статусом сімейного господарства можуть користуватися пільгами державної підтримки, включаючи сприятливі умови кредитування, дотації та доплати ЄСВ.

Таким чином, правильний вибір системи оподаткування та ефективне використання її переваг є ключовими для забезпечення фінансової стійкості фермерського господарства та сприяння їхньому розвитку в умовах сучасної економіки. Досягнення балансу між податковим тиском і стимулюванням розвитку фермерства з урахуванням розміру господарств, специфіки їх діяльності, соціальної значимості фермерів у сільських громадах, впровадження гнучких податкових інструментів і підтримки у кризових ситуаціях, здатні значно підвищити ефективність аграрного сектору.

### 1.3. Нормативне регулювання обліку, оподаткування та контролю у фермерському господарстві

Нормативне регулювання обліку, оподаткування та контролю у фермерських господарствах в Україні базується на законодавчих і нормативно-правових актах, які регулюють підприємницьку діяльність у сільськогосподарському секторі. Основні аспекти цих процесів відображені в законах, положеннях, кодексах України, а також інших підзаконних актах та рекомендаціях.

Згідно статті 2 закону України «Про бухгалтерський облік та фінансову звітність» [47], усі суб'єкти господарювання, незалежно від форм власності та

виду діяльності, зобов'язані вести бухгалтерський облік та складати фінансову звітність відповідно до вимог законодавства. Це правило поширюється і на фермерські господарства. Закон визначає основні принципи обліку, такі як повнота, послідовність, обачність і нарахування діяльності, які забезпечують достовірне відображення господарського підприємства. Керівник підприємства відповідає на організацію бухгалтерського обліку (стаття 8). Фермерське господарство може самостійно вибирати форму ведення обліку: через власника, штатного бухгалтера або зовнішню організацію. Також закон встановлює, що дані бухгалтерського обліку є основою для визначення податкових зобов'язань. Це забезпечення взаємозв'язку між обліковою та податковою інформацією (стаття 3) [47]. Отже, закон «Про бухгалтерський облік та фінансову звітність» забезпечує правову базу для організації обліку та формування податкових зобов'язань, сприяючи прозорості та ефективності господарської діяльності.

Національні положення (стандарты) бухгалтерського обліку (НП(С)БО) є основними нормативними документами, що відображають методологію ведення бухгалтерського обліку в Україні. Вони встановлюють правила формування даних фінансового обліку, які використовують для складання звітності, що є базою для розрахунку податкових зобов'язань. Так, зокрема, НП(С)БО 15 «Доходи» визначає критерії визнання доходів від реалізації продукції, послуг та інших операцій, а у звітності доходи є базою для визначення податкових зобов'язань, таких як податок на прибуток [37]. НП(С)БО 16 «Витрати» - регламентує порядок виявлення та класифікації витрат за їх видами (операційні, адміністративні, фінансові); витрати враховуються при розрахунку фінансового результату, який є основою для оподаткування (на загальній системі) [37]. НП(С)БО 17 «Податок на прибуток» - визначає порядок обліку даних на прибуток, забезпечує узгодження фінансового і податкового обліку [37]. НП(С)БО 30 «Біологічні активи» - визначає порядок обліку та оцінки біологічних активів (тварин, посівів, багаторічної діяльності насаджень), які є основою сільськогосподарської діяльності, яка впливає на визначення фінансового результату, а також податків [37]. НП(С)БО 7 «Основні засоби» - регулює облік основних засобів,

включаючи їхню амортизацію, яка враховується при нарахуванні оподаткованого прибутку [37]. НП(С)БО 9 «Запаси» - визначає правила обліку сировини, матеріалів, готової продукції [37]. НП(С)БО 11 «Зобов'язання» - визначає порядок обліку зобов'язань, включаючи податкові. Податкові зобов'язання визнаються на дату виникнення за правилами ПКУ (наприклад, при реалізації продукції, сплаті податків) [37]. НП(С)БО 1 «Загальні вимоги до фінансової звітності» - регламентує склад фінансової звітності (Баланс, Звіт про фінансові результати, Звіт про рух грошових коштів тощо), а їх дані є основою для складання податкової звітності [37]. П(С)БО 25 «Спрощена фінансова звітність» - передбачає спрощені форми звітності для малих підприємств, у тому числі фермерських господарств, які працюють на спрощеній системі оподаткування [35].

Отже, національні положення (стандарти) бухгалтерського обліку мають методологічну основу для облікових операцій, які впливають на оподаткування. Вони регулюють порядок визнання доходів, витрат, активів, зобов'язань і податків, що формують податкову базу. Відповідність даних облікових вимог НП(С)БО є необхідними умовами для складання достовірної фінансової звітності та коректного розрахунку податкових зобов'язань відповідно до чинного законодавства.

Згідно Господарського кодексу України йде розмежування фермерських господарств на мікро, малі та середні, відповідно до критеріїв: середня кількість працівників за звітний період та річний дохід від будь-якої діяльності.

Основним документом, що регулює порядок оподаткування суб'єктів господарювання, у тому числі фермерських господарств, є податковий кодекс України (ПКУ). ПКУ відображає, які податки мають сплачувати фермерські господарства, їх адміністрування, а також можливості ведення обліку залежно від обраної системи оподаткування [42].

Закон України «Про фермерське господарство» є основним нормативно-правовим актом, який визначає правовий статус, організацію та діяльність фермерських господарств в Україні. У контексті обліку, оподаткування та контролю Закон встановлює базові вимоги та права для фермерських

господарств. Так, згідно ст.5 Закону, фермерське господарство може бути зареєстроване як юридична особа чи ФОП. Закон надає можливість сімейним фермерським господарствам, зареєстрованим як ФОП, вибрати 4-ту групу платників єдиного податку, якщо відповідають наступним вимогам: мають земельну площу від 2 до 20 га; використовують працю лише членів сім'ї. Також сімейні фермери можуть мати державну підтримку, включаючи компенсацію ЄСВ [49].

Контроль за діяльністю фермерських господарств здійснюється в межах регулювання законів і кодексів, залежно від об'єкта контролю: податків, земельних ресурсів, фінансової звітності чи екологічних норм. Основними документами є Закон України «Про фермерське господарство», Податковий кодекс України, Земельний кодекс України, а також закони, які регламентують нагляд у сфері господарської діяльності, землекористування та екології.

Незважаючи на нормативно-правове забезпечення облікової, податкової та контрольної діяльності фермерського господарства, фермери все ж таки потребують реформ:

- на період дії воєнного стану скасувати для фермерів обов'язок сплачувати єдиний податок 4 групи та мінімальне податкове навантаження на 1 гектар ;

- розв'язати проблему блокування податкових накладних, відновивши презумпцію невинуватості платника податків та забезпечивши автоматичне розблокування через певний час.

## Висновки до розділу 1

1. Організація системи бухгалтерського обліку на малих підприємствах, має суттєвий вплив на ефективність управління та задоволення інтересів користувачів фінансової звітності. У сучасних умовах все більш актуальним стає використання автоматизованих систем обліку, які значно полегшують процес ведення облікових операцій і підвищують ефект. Організація



бухгалтерського обліку у фермерських господарствах повинна забезпечити їхню специфіку, нормативні вимоги та наявні ресурси, що дозволяють забезпечити не лише відповідність законодавству, а й сприяти фінансовій стабільності та розвитку. Подальші дослідження та автоматизація можуть стати ключем до вдосконалення облікової системи.

2. Оподаткування фермерських господарств є механізмом державного регулювання сільськогосподарської діяльності, який спрямований на забезпечення стабільного функціонування аграрного сектору та фінансової підтримки фермерів. Вибір системи оподаткування — загальної чи спрощеної — залежить від потреб господарства, його масштабів, особливостей діяльності та фінансових можливостей. Загальна система оподаткування надає більше свободи у веденні господарської діяльності, але вимагає детального документального підтвердження всіх операцій і забезпечує складніший облік. Спрощена система, у свою чергу, зменшує податкові навантаження та спрощує звітність, що робить її привабливою для дрібних господарств і сімейних фермерських підприємств. Водночас вона має свої обмеження, такі як регламентований обсяг доходів, кількість найманих працівників і певні види діяльності.

3. Особливості оподаткування для фермерських господарств також залежать від їх організаційної форми (ФОП чи юридичної особи). Господарства, які зареєстровані як юридичні особи, мають можливість вибрати різні групи платників єдиного податку, тоді як фермери-ФОП та із статусом сімейного господарства можуть користуватися пільгами державної підтримки, включаючи сприятливі умови кредитування, дотації та доплати ЄСВ.

4. Правильний вибір системи оподаткування та ефективне використання її переваг є ключовими для забезпечення фінансової стійкості фермерського господарства та сприяння їхньому розвитку в умовах сучасної економіки. Досягнення балансу між податковим тиском і стимулюванням розвитку фермерства з урахуванням розміру господарств, специфіки їх діяльності, соціальної значимості фермерів у сільських громадах, впровадження гнучких

податкових інструментів і підтримки у кризових ситуаціях, здатні значно підвищити ефективність аграрного сектору.

5. Нормативне регулювання обліку, оподаткування та контролю у фермерських господарствах в Україні є комплексним і базується на законах, положеннях та стандартах, які забезпечують правову основу для їх діяльності. Основні положення, такі як Закон України «Про бухгалтерський облік та фінансову звітність», Податковий кодекс України та національні стандарти бухгалтерського обліку, передбачають порядок ведення бухгалтерського обліку, формування фінансової звітності та нарахування податкових зобов'язань, враховуючи специфіку сільськогосподарської діяльності.

6. Контроль за діяльністю фермерських господарств здійснюється в межах регулювання законів і кодексів, залежно від об'єкта контролю: податків, земельних ресурсів, фінансової звітності чи екологічних норм. Реформи у сфері обліку та оподаткування для фермерських господарств сприятимуть спрощенню адміністративних процедур, зменшенню податкового навантаження та створенню сприятливих умов для розвитку сільськогосподарської діяльності.

Забезпечення прозорості обліку, ефективного оподаткування та зручного контролю сприятиме підвищенню стабільності та розвитку фермерських господарств як важливої складової аграрної сфери економіки України в умовах економічних і воєнних викликів.

## РОЗДІЛ 2. СТАН ОБЛІКУ І ОПОДАТКУВАННЯ У ФЕРМЕРСЬКОМУ ГОСПОДАРСТВІ ТА ЇХ УДОСКОНАЛЕННЯ

### 2.1. Аналіз показників ефективності діяльності СФГ «Нива»

СФГ «Нива» – це сільськогосподарське фермерське господарство, яке спеціалізується на вирощуванні сільськогосподарських культур, займає важливе місце в сільському господарстві регіону, забезпечує продовольчу безпеку на рівні окремого суб'єкта підприємництва, створює робочі місця та підтримує розвиток сільських територій. Селянське фермерське господарство «Нива» функціонує в селі Пушкарівка Кам'янського району Дніпропетровської області понад 20 років. Вигідні кліматичні умови та наявна логістична розв'язка дає можливість вирощувати сільськогосподарську продукцію, укладати вигідні контракти з клієнтами на реалізацію продукції та організувати постачання як виробничих запасів для потреб виробництва, так і перевезення реалізованої продукції покупцям. Зареєстрованим видом діяльності СФГ «Нива» є вирощування зернових і технічних культур.

Обробіток земельних паїв, вирощування сільськогосподарської продукції, догляду за посівами та збір врожаю здійснюється за допомогою наявної сільськогосподарської техніки. Для процесу виробництва також є машинно-тракторний парк, ремонтно-механічна майстерні, працевлаштовані близько 20 працівників. За потреби залучаються сторонні організації для здійснення виробничих процесів та сезонні працівники у весняно-літній період. Для потреб управління функціонує офіс з адміністративним персоналом. Фінансові операції здійснюються завдяки поточному рахунку в банківській установі «Пумб».

Для характеристики ефективності діяльності СФГ «Нива» було досліджено показники фінансової звітності за період 2019-2023 рр. та розраховано коефіцієнти ліквідності та ділової активності. На рис. 2.1 наведено динаміку показників ефективності діяльності СФГ «Нива».

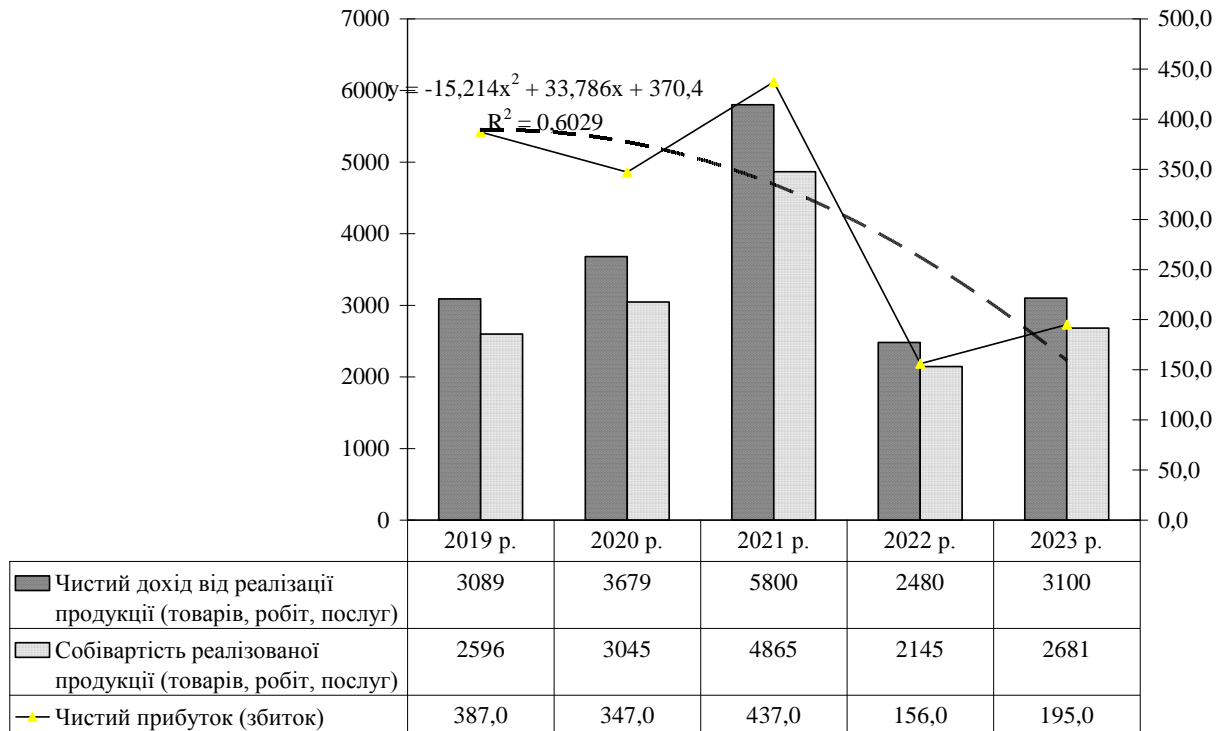


Рис. 2.1. Динаміка показників ефективності діяльності СФГ «Нива»

Як бачимо з наведеного рисунку, сума чистого доходу має нестабільну тенденцію зміни та певні коливання, зокрема, спостерігається зростання доходу в 2019 р. з 3089 тис. грн. до 5800 тис. грн. у 2021 р. та помітне зниження у 2022 р. до 2480 тис. грн., а у 2023 р. дохід зріс до 3100 тис. грн. Найвищий показник рівня чистого доходу спостерігається у 2021 р. і навіть підвищення цього показника в 2023 році не досягає максимального рівня за аналізований період. Собівартість реалізованої продукції (товарів, робіт, послуг) також зросла з 2596 тис. грн. у 2019 р. до максимального значення у 2021 р. – 4865 тис. грн. У 2022 р. спостерігаємо значне падіння собівартості до рівня 2145 тис. грн., а в 2023 р. незначне зростання до 2681 тис. грн.

Тенденція зміни рівня собівартості загалом відповідає змінам доходу, проте залишається високою, що впливає на зниження прибутковості. У 2021 р. відбулося зростання прибутку до 437 тис. грн — це найвищий показник за аналізований період. У 2022 р. чистий прибуток різко зменшився до 156 тис.

грн, що впливає на зменшення ефективності. Ця тенденція пов'язана з повномасштабною війною в країні та адаптацією до нових бізнес - умов. У 2023 р. прибуток дещо зріс до 195 тис. грн, але залишився значно нижчим від 2021 р. Отже, 2021 рік був найуспішнішим для СФГ «Нива», але у 2022 році спостерігався спад через зниження доходу та прибутку внаслідок початку активних воєнних дій та адаптацією до нових бізнес - умов, а у 2023 році відбулося часткове відновлення фінансових показників.

На рис. 2.2. наведено динаміку показників ліквідності СФГ «Нива» за період 2019 – 2023 рр.

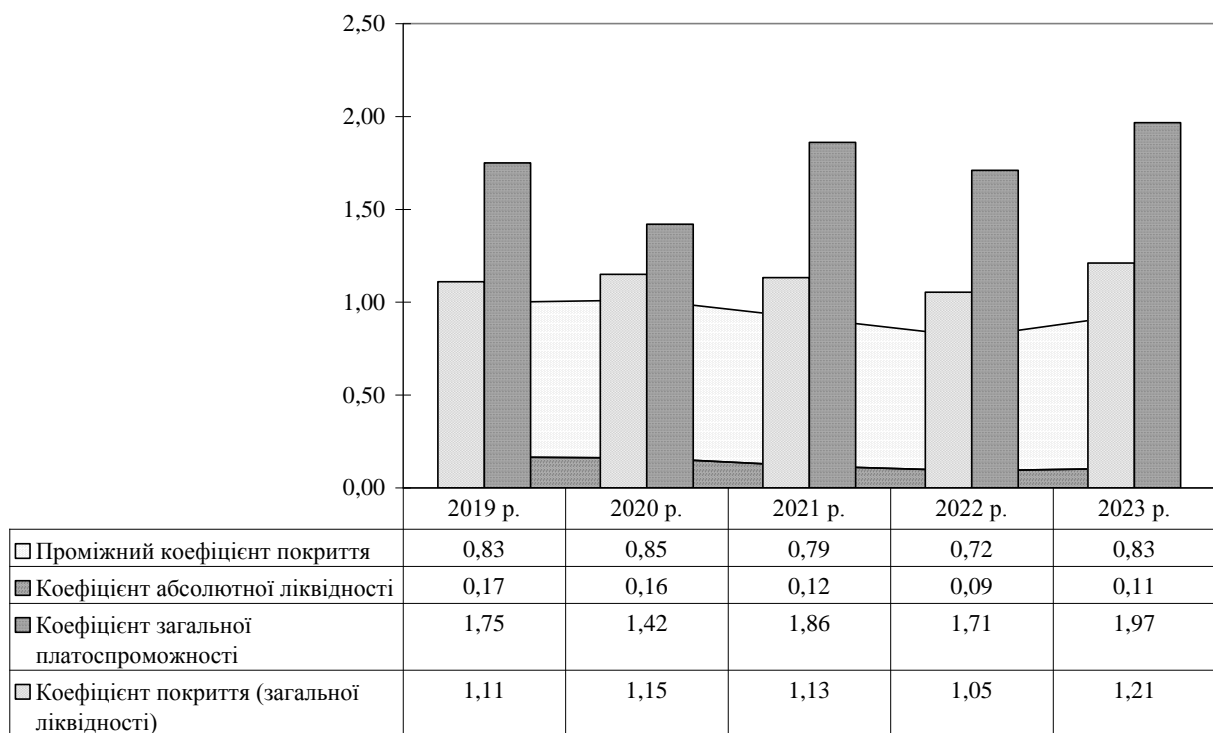


Рис. 2.2. Динаміка показників ліквідності СФГ «Нива»

Як бачимо з наведеної діаграми, проміжний коефіцієнт покриття має несуттєві коливання, зокрема, показник трохи збільшується у 2020 р. порівняно з 2019 р. до 0,85, знижується до рівня 0,79 у 2021 р. і досягає найнижчого значення у 2022 р. — 0,72, водночас у 2023 р. спостерігаємо відновлення до рівня 2019 р. - 0,83. Отже, показник нестабільний, але зберігає тенденцію до

збільшення відновлення у 2023 році. Коефіцієнт абсолютної ліквідності залишається низьким, що показує на недостатній рівень найбільш ліквідних активів. Найвищий рівень спостерігається у 2019 р., протягом аналізованого періоду спостерігаємо поступове зниження до рівня 0,11 у 2023 р.

Загальна платоспроможність має позитивну динаміку, що позитивно впливає на покращення фінансової стійкості підприємства. У 2023 р. коефіцієнт досягає максимального значення за весь період — 1,97. Загальна ліквідність підприємства покращується після спаду у 2022 р. У 2019 р. показник становив 1,11, у 2020 р. він незначно зріс до 1,15, але у 2021 р. знижується до 1,13, у 2022 р. коефіцієнт досягнення мінімуму — 1,05. Отже, показники ліквідності та покриття мають тенденцію до зниження у 2021–2022 рр., що свідчить про труднощі з погашенням зобов'язань. Покращення у 2023 році вказує на відновлення фінансового стану підприємства. Коефіцієнт загальної платоспроможності демонструє позитивну динаміку, що є ключовим сигналом стабільності. Під час повномасштабної війни підприємство поступово адаптується та відновлює фінансові показники, але ліквідність залишається критично низькою, що потребує уваги для подальшої стабільності.

На рис. 2.3. представлено динаміку показників ділової активності СФГ «Нива». Як демонструє діаграма, показник оборотності оборотних активів знизився у 2021 р., але з 2022 р. демонструє позитивну динаміку відновлення, зокрема, у 2022 р. показник відновився до 0,66, а у 2023 р. зріс до 0,76. Загальний коефіцієнт оборотності капіталу знизився у 2021 р. до 0,43, на тому ж рівні залишився у 2022 р., але у 2023 р. відбулося незначне покращення - зростання до 0,49. Показник кредиторської заборгованості знижувався протягом 2019–2022 рр., зокрема, у 2020 р. відбулося зниження до 0,77, а у 2021 р. — до 0,70, у 2022 р. показник зменшився до мінімуму — 0,69. Проте у 2023 р. оборотність кредиторської заборгованості має тенденцію до покращення - коефіцієнт зріс до 0,79. Оборотність дебіторської заборгованості підвищується на 2023 р., що свідчить про підвищення ефективності роботи з дебіторами.

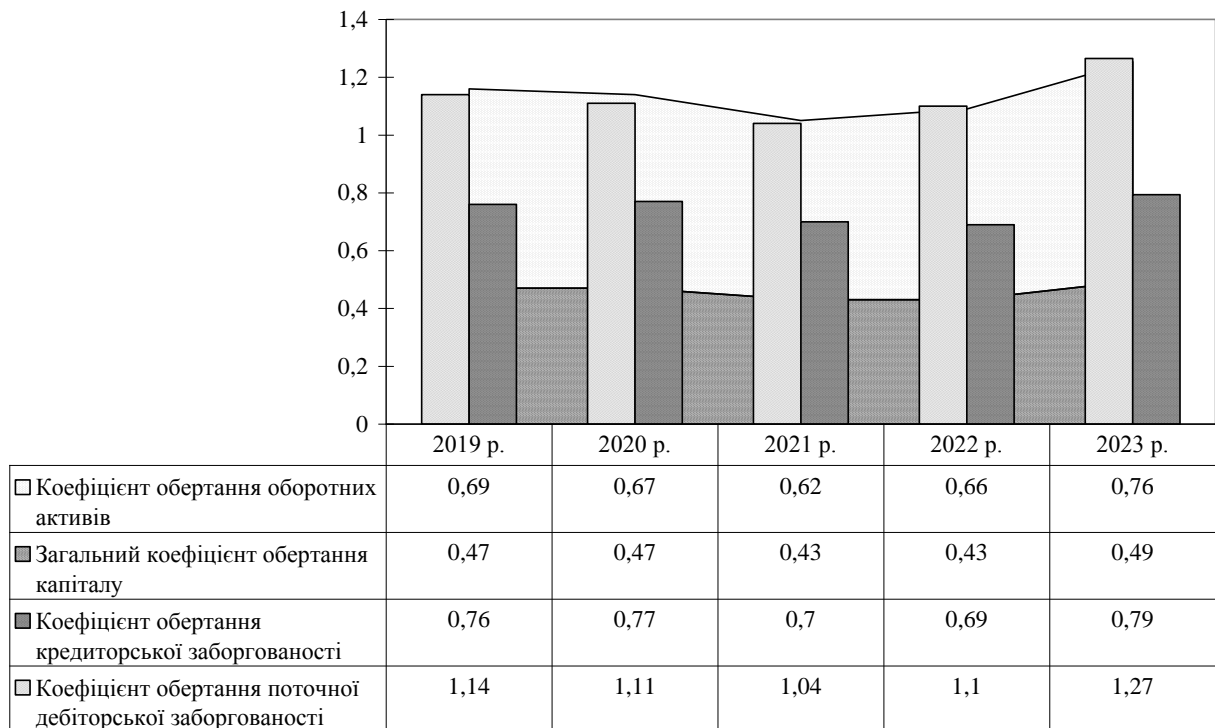


Рис. 2.3. Динаміка показників ділової активності СФГ «Нива»

Таким чином, СФГ «Нива» – це сільськогосподарське фермерське господарство, яке спеціалізується на вирощуванні сільськогосподарських культур. Вигідні кліматичні умови та наявна логістична розв'язка дає можливість вирощувати сільськогосподарську продукцію, укладати вигідні контракти з клієнтами на реалізацію продукції та організувати постачання як виробничих запасів для потреб виробництва, так і перевезення реалізованої продукції покупцям. Сума чистого доходу СФГ «Нива» за аналізований період 2019-2023 рр. має нестабільну тенденцію зміни та певні коливання. 2021 рік був найуспішнішим для СФГ «Нива», але у 2022 році спостерігався спад через зниження доходу та прибутку внаслідок початку активних воєнних дій та адаптацією до нових бізнес - умов, а у 2023 році відбулося часткове відновлення фінансових показників. Коефіцієнт загальної платоспроможності демонструє позитивну динаміку, що є ключовим сигналом стабільності. Під час повномасштабної війни підприємство поступово адаптується та відновлює

фінансові показники, але ліквідність залишається критично низькою, що потребує уваги для подальшої стабільності.

## 2.2. Організаційні аспекти обліку та аналіз господарських процесів в СФГ «Нива»

Фермерське господарство «Нива» має в штаті бухгалтера, облік ведеться у спрощеному вигляді згідно з Національними положеннями (стандартами) бухгалтерського обліку. Для фіксації господарських операцій використовуються первинні документи, складені в паперовому вигляді. Для узагальнення інформації бухгалтер використовує програму Excel, в якій розроблено журнали – ордери по рахунках та оборотно – сальдову відомість.

Характеристика бухгалтера СФГ «Нива» наведена в таблиці 2.1.

Таблиця 2.1

### Характеристика бухгалтера СФГ «Нива»

Посада	Освіта	Досвід	Знання комп'ютерних програм
Бухгалтер	Вища, облік і аудит	15 років	Excel, електронний кабінет платника податків

Рациональна кількість працівників для потреб обліку розраховується за формулою:

$$Ч = \frac{T_z}{\Phi} \times K \times K_{\text{кпз}} \quad (2.1)$$

Розрахунок оптимальної кількості працівників для потреб обліку в умовах СФГ «Нива» має наступний вигляд:

$$Ч = \frac{2550}{2080} \times 1,11 \times 1,11 = 1,31 \approx 1$$

Отже, в умовах СФГ «Нива» бухгалтер має можливість забезпечувати обліковий процес в повному обсязі. Відзначимо відсутність Наказу про облікову політику на підприємстві.



Організаційні аспекти обліку СФГ «Нива» схематично узагальнено на рис. 2.4.

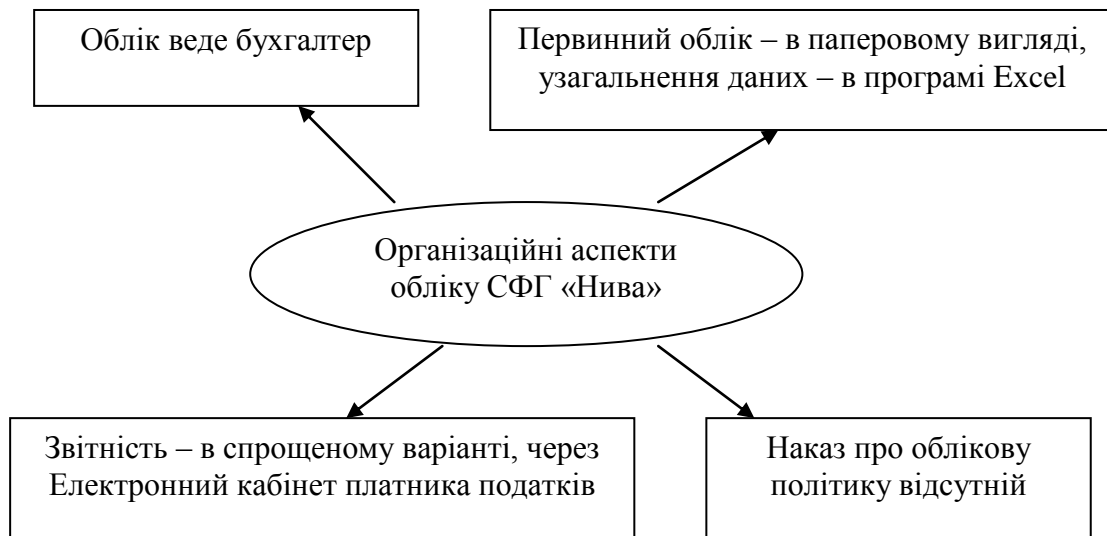


Рис. 2.4. Організаційні аспекти обліку СФГ «Нива»

Для потреб управління важливим є аналіз господарських процесів в СФГ «Нива». Проаналізуємо ефективність використання господарських засобів в досліджуваному підприємстві. На рис. 2.5 наведено динаміку показників ефективності використання оборотних активів СФГ «Нива».

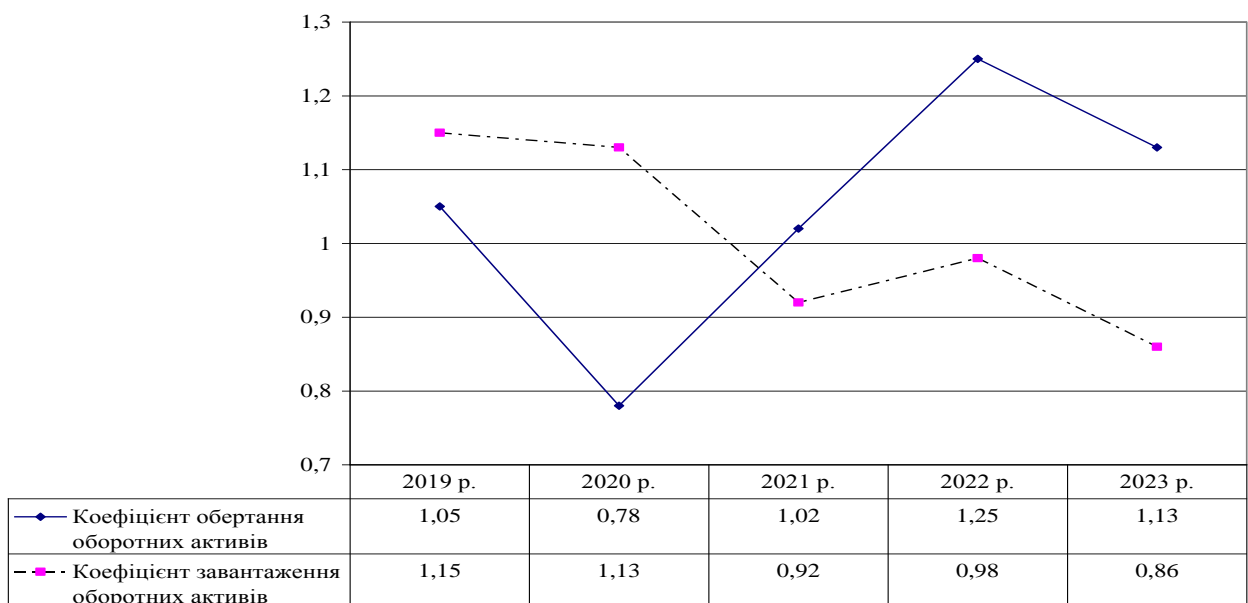


Рис. 2.5. Динаміка показників ефективності використання оборотних активів СФГ «Нива»

Як бачимо з графіків, показники ефективності використання оборотних активів мають нестабільну тенденцію зміни. Зокрема, коефіцієнт обертання оборотних активів за аналізований період знижується в 2020 році, після цього показник обертання підвищується, тобто оборотні активи частіше інвестуються в процес виробництва.

На ефективність виробництва чинить вплив те, як використовуються необоротні активи, наскільки вони є сучасними та зношеними. На рис. 2.5 наведено динаміку показників ефективності використання необоротних активів СФГ «Нива». Як бачимо з наведеної діаграми, всі показники ефективності використання необоротних активів мають тенденцію до підвищення. Зазначена тенденція зміни окремих показників пов'язана з їх взаємозв'язком, але в цілому підвищення ефективності використання необоротних активів означає оновлення засобів виробництва та їх придатності до використання. Підвищення рівня зносу необоротних активів потребує прийняття рішень щодо впровадження інноваційних та сучасних технологічних рішень та їх технічного забезпечення.

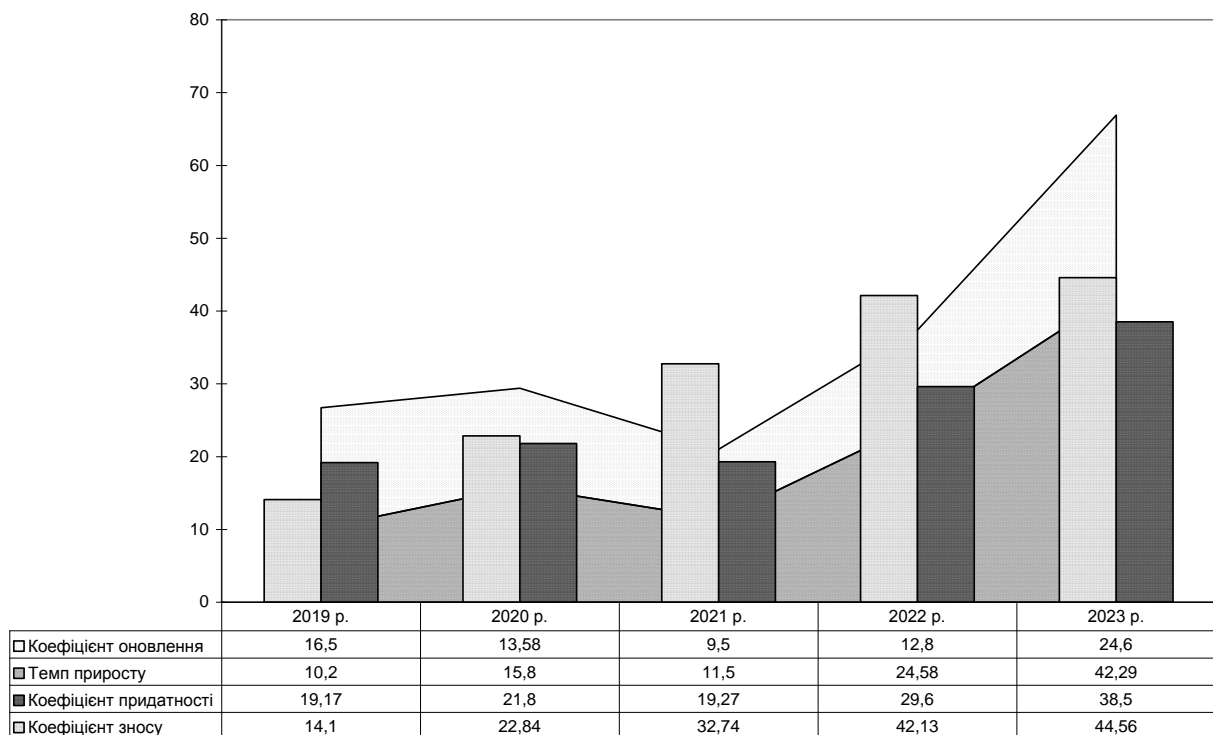


Рис. 2.5. Динаміка показників ефективності використання необоротних активів СФГ «Нива»

Таким чином, фермерське господарство «Нива» має в штаті бухгалтера, облік ведеться у спрощеному вигляді згідно з Національними положеннями (стандартами) бухгалтерського обліку. Для фіксації господарських операцій використовуються первинні документи, складені в паперовому вигляді. Для узагальнення інформації бухгалтер використовує програму Excel. В умовах СФГ «Нива» бухгалтер має можливість забезпечувати обліковий процес в повному обсязі. Відзначимо відсутність Наказу про облікову політику на підприємстві. Для потреб управління важливим є аналіз господарських процесів в СФГ «Нива». Показники ефективності використання оборотних активів мають нестабільну тенденцію зміни, проте показники ефективності використання необоротних активів мають тенденцію до підвищення. Підвищення рівня зносу необоротних активів потребує прийняття рішень щодо впровадження інноваційних та сучасних технологічних рішень та їх технічного забезпечення.

### 2.3. Стан обліку та оподаткування у досліджуваному господарстві

Облік і оподаткування у фермерському господарстві «Нива» обумовлений специфікою його організаційно-правової форми, а також вимогами чинного законодавства України щодо ведення бухгалтерського обліку та сплати податків. Для фіксації господарських операцій використовуються первинні документи, складені в паперовому вигляді. Для узагальнення інформації бухгалтер використовує програму Excel, в якій розроблено журнали – ордери по рахунках та оборотно – сальдову відомість.

Основними об'єктами обліку є виробничі запаси (насіння, добрива, паливо), біологічні активи (посіви), готова продукція (зерно та технічні культури), витрати на виробництво (прямі та загальновиробничі витрати), доходи і фінансові результати від реалізації продукції. Для фіксації

господарських операцій застосовуються такі документи: накладні, акти виконаних робіт, товарно-транспортні накладні, лімітно-забірні картки, акти на списання матеріальних цінностей, облікові листи тракториста – машиніста, дорожні листи трактора. Первинні документи складаються під час здійснення операції.

В бухгалтерії складають первинні документи для витрат адміністративного персоналу, зокрема, табель обліку робочого часу. Для розрахунку амортизації складаються відомості нарахування амортизації. Для узагальнення інформації в програмі Excel сформовано форми журналів – ордерів та оборотно-сальдової відомості.

На основі даних оборотно-сальдової відомості у встановлені терміни фермерське господарство надає фінансову звітність (Баланс і Звіт про фінансові результати) за спрощеною формою та податкову звітність відповідно до обраної системи оподаткування.

Схематично облік активів, джерел утворення та господарських операцій СФГ «Нива» узагальнено на рис. 2.6.

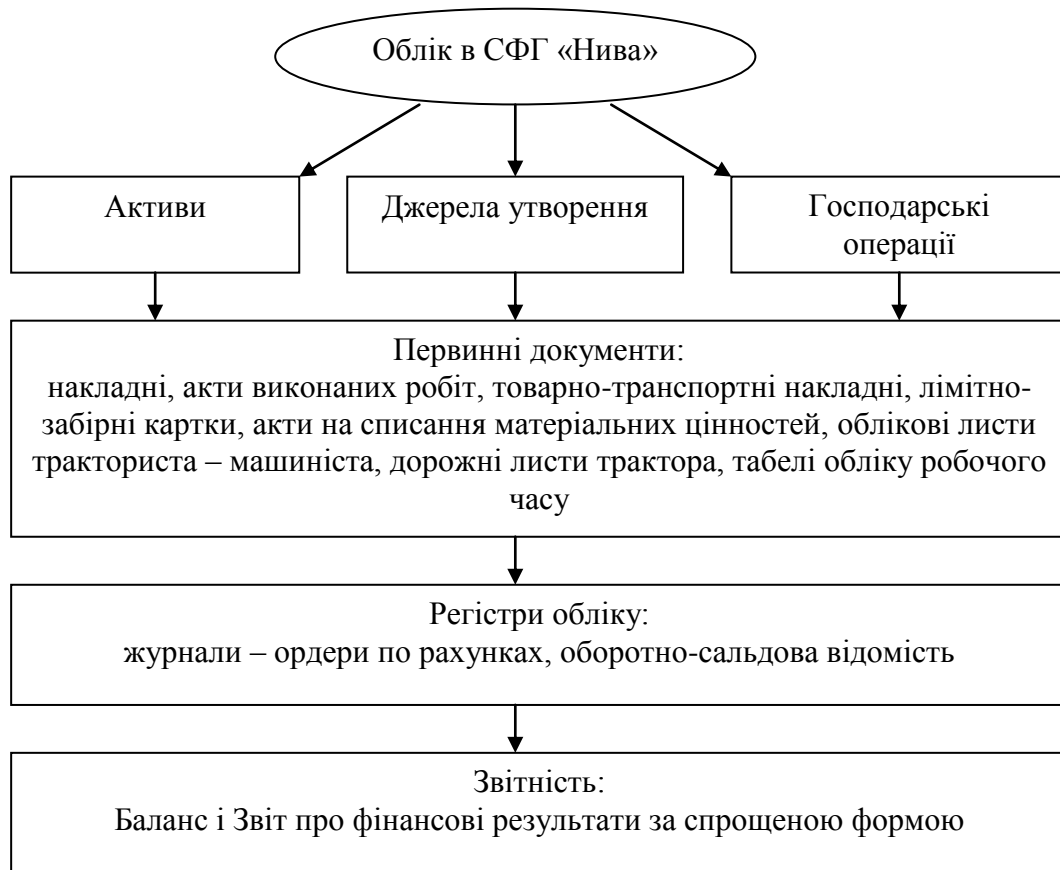


Рис. 2.6. Облік активів, джерел утворення та господарських операцій СФГ «Нива»

Фермерське господарство «Нива» є платником 4 групи єдиного податку, призначеної спеціально для сільгоспвиробників. Досліджуване підприємство виконує необхідну умову - не менше 75% доходу отримано від сільськогосподарської діяльності. Розмір податку залежить від ставки та площі земельних ділянок, які орендовані у власників земельних паїв. Також досліджуване фермерське господарство «Нива» є платником ПДВ. Із заробітної плати, нарахованої працівникам, та орендної плати, нарахованої власникам земельних паїв, підприємство утримує ПДФО та військовий збір. Для складання податкових накладних та їх реєстрації в єдиному реєстрі застосовується Електронний кабінет платника податків. В цьому застосунку також формується податкова звітність.

Схематично процес оподаткування та податковий облік СФГ «Нива» узагальнено на рис. 2.7.

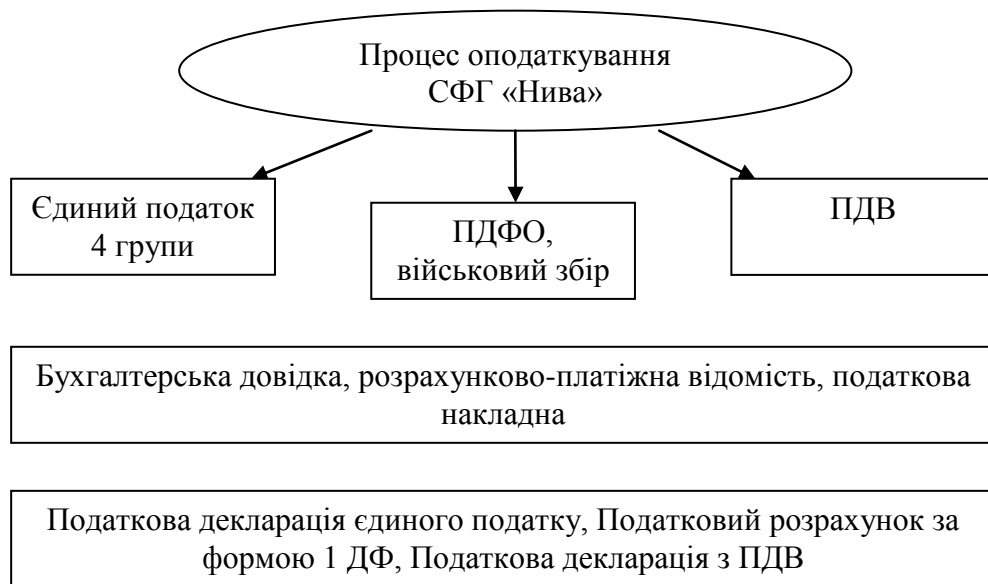


Рис. 2.7. Процес оподаткування та податковий облік СФГ «Нива»

Таким чином, облік і оподаткування у фермерському господарстві «Нива» обумовлений специфікою його організаційно-правової форми, а також вимогами чинного законодавства України щодо ведення бухгалтерського обліку та сплати податків. Основними об'єктами обліку є виробничі запаси (насіння, добрива, паливо), біологічні активи (посіви), готова продукція (зерно та технічні культури), витрати на виробництво (прямі та загальновиробничі витрати), доходи і фінансові результати від реалізації продукції. Для фіксації господарських операцій використовуються первинні документи, складені в паперовому вигляді, для узагальнення інформації бухгалтер використовує програму Excel. Фермерське господарство «Нива» є платником 4 групи єдиного податку, ПДВ, ПДФО та військового збору. Фермерське господарство надає фінансову звітність за спрощеною формою та податкову звітність за допомогою Електронного кабінету платника податків.

2.4. Напрямки удосконалення обліку і оподаткування у фермерському господарстві

Напрями удосконалення обліку та оподаткування у фермерському господарстві спрямовані на підвищення ефективності управління, прозорості фінансової діяльності та зниження податкового навантаження.

Одним з напрямків удосконалення обліку в досліджуваному фермерському господарстві «Нива» вважаємо автоматизацію облікового процесу за допомогою впровадження сучасних програмних рішень для бухгалтерського обліку, таких як BAS Agro (аграрної конфігурації системи BAS), MEDoc (програмного забезпечення для обміну документами і звітності) чи інші програми для агросектора, або використання хмарних сервісів для обліку. В умовах воєнного часу існує певна нестабільність інтернет - зв'язку, тому хмарні сервіси можуть стати перспективою в контексті організації обліку на підприємстві, тому наразі пропонуємо скористатись можливістю впровадження сучасних програмних рішень BAS Agro та MEDoc.

Для успішного впровадження BAS Agro та M.E.Doc слід дотримуватися певного плану. Для аналізу потреб господарства доцільно визначити ключові бізнес-процеси: облік посівів, техніки, пального, врожайності, фінансів, документообіг, а також визначити, які саме функції BAS Agro і M.E.Doc необхідно інтегрувати для оптимізації цих процесів. Також потрібний аудит технічних ресурсів, зокрема, перевірка наявності необхідної комп'ютерної техніки та мережевої інфраструктури, наявність доступу до інтернету для використання M.E.Doc та синхронізації BAS Agro. Вибір сертифікованого партнера для впровадження BAS Agro та технічної підтримки M.E.Doc дозволить провести консультації щодо специфіки аграрного обліку та юридичних вимог у регіоні.

Налаштування BAS Agro передбачає інтеграцію модуля обліку полів і врожайності (внести інформацію про поля, культури, врожаї, добрива тощо), модуля контролю за використанням пального та графіком обслуговування техніки (налаштувати облік пального та техніки), модуля фінансового обліку (інтегрувати платіжні документи, звіти, бюджетування). Для інтеграції BAS Agro з M.E.Doc потрібно налаштувати обмін податковими документами,

договорами, звітністю (ЄСВ, ПДВ, статистика тощо) та перевірити можливість синхронізації BAS Agro з М.Е.Дос для автоматизації передачі даних.

Моніторинг і оптимізація програмного забезпечення передбачають надання інструкцій для користувачів BAS Agro та М.Е.Дос, які адаптовані під потреби фермерського господарства; виявлення можливих помилок, доопрацювання налаштувань та оптимізація облікових процесів; регулярну підтримку та оновлення BAS Agro та М.Е.Дос; зворотній зв'язок від працівників для вдосконалення процесів. Пропонований алгоритм впровадження BAS Agro та MEDoc наведено на рис. 2.8.

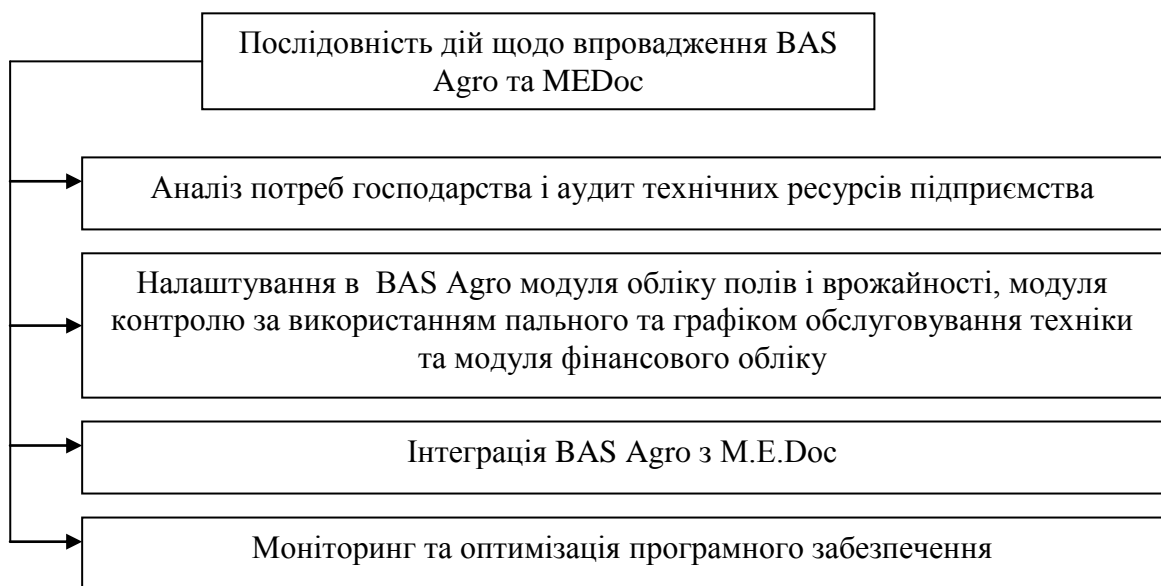


Рис. 2.8. Алгоритм впровадження BAS Agro та MEDoc в фермерському господарстві

Цей алгоритм дозволяє впровадити BAS Agro та М.Е.Дос ефективно, забезпечуючи автоматизацію основних процесів фермерського господарства та підвищуючи його продуктивність.

В контексті впровадження сучасних програмних рішень не менш доцільним є оптимізація первинної документації, зокрема, використання електронного документообігу для оформлення накладних, актів, звітів та заміна паперової роботи шляхом інтеграції електронних підписів. Пропоновані програмні продукти BAS Agro та MEDoc цілком підтримують можливість електронного документообігу та обміну електронними документами з партнерами.



В частині оподаткування в досліджуваному фермерському господарстві «Нива» доцільним є створення графіків сплати податків для раціонального розподілу фінансових ресурсів, впровадження прозорих схем оплати праці та використання договірних відносин із сезонними працівниками для мінімізації витрат, залучення податкових консультантів для оптимізації системи оподаткування фермерського господарства.

Для підвищення ефективності діяльності в умовах повномасштабної війни можливим є використання державних програм підтримки, зокрема, залучення державних і регіональних програм підтримки агровиробників (компенсація витрат на засоби захисту рослин, добрива, техніку), використання пільгового кредитування для розвитку господарства, участь у програмах грантового фінансування на модернізацію облікових процесів та впровадження інновацій, співпраця з міжнародними фондами (наприклад, USAID, FAO ) для отримання технічної допомоги у вдосконаленні обліку й податкового планування.

Для оптимізації оподаткування досліджуваного фермерського господарства пропонуємо спеціальну Відомість, яка буде інструментом для аналізу та планування податкового навантаження фермерського господарства з урахуванням доступних пільг, обраної системи оподаткування, а також особливостей оподаткування доходів, ПДВ, земельного податку тощо. Відомість оптимізації доцільно оновлювати щоквартально або перед змінами в обліковій політиці господарства. Пропонована Відомість оптимізації оподаткування фермерського господарства наведена в таблиці 2.2.

Таблиця 2.2

Пропонована Відомість оптимізації оподаткування  
фермерського господарства

Показник	Поточне значення	Альтернативне рішення	Очікуваний результат (економія, грн)	Примітка
Обрана система оподаткування	Єдиний податок 4 групи	Повернення до загальної системи	+15 000 (менше ПДФО і ЄСВ)	Перевірити доцільність переходу
Податковий кредит з ПДВ	50 000 грн	Оптимізація за рахунок нових	+10 000 (зменшення)	Розрахувати обсяги

		придбань	ПДВ до сплати)	закупівель добрив
ПДФО працівників	200 000 грн	Використання податкової соціальної пільги	+12 000 (зменшення ПДФО)	Зібрати заяви працівників на пільги
Інші пільги	Не використовуються	Використання регіональних програм	+8 000 (гранти, пільги)	Вивчити програми підтримки фермерів

Вважаємо, що пропоновані напрямки удосконалення обліку і оподаткування у фермерському господарстві потребують комплексного підходу: автоматизації облікових процесів, оптимізації витрат та впровадження ефективного податкового планування. Це дозволить підвищити фінансову прозорість, мінімізувати податкові ризики та підвищити ефективність господарської діяльності.

Таким чином, напрями удосконалення обліку та оподаткування у фермерському господарстві спрямовані на підвищення ефективності управління, прозорості фінансової діяльності та зниження податкового навантаження. В кваліфікаційній роботі запропоновано алгоритм впровадження BAS Agro та MEDoc, який дозволить впровадити програмні рішення ефективно, забезпечуючи автоматизацію основних процесів фермерського господарства та підвищуючи його продуктивність. Для оптимізації оподаткування досліджуваного фермерського господарства пропонуємо спеціальну Відомість, яка буде інструментом для аналізу та планування податкового навантаження фермерського господарства з урахуванням доступних пільг, обраної системи оподаткування, а також особливостей оподаткування доходів, ПДВ, земельного податку тощо. Це дозволить підвищити фінансову прозорість, мінімізувати податкові ризики та підвищити ефективність господарської діяльності.

1. СФГ «Нива» – це сільськогосподарське фермерське господарство, яке спеціалізується на вирощуванні сільськогосподарських культур, займає важливе місце в сільському господарстві регіону, забезпечує продовольчу безпеку на рівні окремого суб'єкта підприємництва, створює робочі місця та підтримує розвиток сільських територій. Вигідні кліматичні умови та наявна логістична розв'язка дає можливість вирощувати сільськогосподарську продукцію, укладати вигідні контракти з клієнтами на реалізацію продукції та організувати постачання як виробничих запасів для потреб виробництва, так і перевезення реалізованої продукції покупцям. Обробіток земельних паїв, вирощування сільськогосподарської продукції, догляду за посівами та збір врожаю здійснюється за допомогою наявної сільськогосподарської техніки. Для процесу виробництва також є машинно-тракторний парк, ремонтно-механічна майстерні, працевлаштовані близько 20 працівників.

2. Сума чистого доходу СФГ «Нива» за аналізований період 2019-2023 рр. має нестабільну тенденцію зміни та певні коливання. Найвищий показник рівня чистого доходу спостерігається у 2021 р. і навіть підвищення цього показника в 2023 році не досягає максимального рівня за аналізований період. Тенденція зміни рівня собівартості загалом відповідає змінам доходу, проте залишається високою, що впливає на зниження прибутковості. 2021 рік був найуспішнішим для СФГ «Нива», але у 2022 році спостерігався спад через зниження доходу та прибутку внаслідок початку активних воєнних дій та адаптацією до нових бізнес - умов, а у 2023 році відбулося часткове відновлення фінансових показників. Коефіцієнт абсолютної ліквідності залишається низьким, що показує на недостатній рівень найбільш ліквідних активів. Коефіцієнт загальної платоспроможності демонструє позитивну динаміку, що є ключовим сигналом стабільності. Під час повномасштабної війни підприємство поступово адаптується та відновлює фінансові показники, але ліквідність залишається критично низькою, що потребує уваги для подальшої стабільності.

3. Фермерське господарство «Нива» має в штаті бухгалтера, облік ведеться у спрощеному вигляді згідно з Національними положеннями

(стандартами) бухгалтерського обліку. Для фіксації господарських операцій використовуються первинні документи, складені в паперовому вигляді. Для узагальнення інформації бухгалтер використовує програму Excel. В умовах СФГ «Нива» бухгалтер має можливість забезпечувати обліковий процес в повному обсязі. Відзначимо відсутність Наказу про облікову політику на підприємстві. Для потреб управління важливим є аналіз господарських процесів в СФГ «Нива». Показники ефективності використання оборотних активів мають нестабільну тенденцію зміни, проте показники ефективності використання необоротних активів мають тенденцію до підвищення. Підвищення рівня зносу необоротних активів потребує прийняття рішень щодо впровадження інноваційних та сучасних технологічних рішень та їх технічного забезпечення.

4. Облік і оподаткування у фермерському господарстві «Нива» обумовлений специфікою його організаційно-правової форми, а також вимогами чинного законодавства України щодо ведення бухгалтерського обліку та сплати податків. Основними об'єктами обліку є виробничі запаси (насіння, добрива, паливо), біологічні активи (посіви), готова продукція (зерно та технічні культури), витрати на виробництво (прямі та загальновиробничі витрати), доходи і фінансові результати від реалізації продукції. Для фіксації господарських операцій використовуються первинні документи, складені в паперовому вигляді, для узагальнення інформації бухгалтер використовує програму Excel. Фермерське господарство «Нива» є платником 4 групи єдиного податку, ПДВ, ПДФО та військового збору. Фермерське господарство надає фінансову звітність за спрощеною формою та податкову звітність за допомогою Електронного кабінету платника податків.

5. Напрями удосконалення обліку та оподаткування у фермерському господарстві спрямовані на підвищення ефективності управління, прозорості фінансової діяльності та зниження податкового навантаження. Вважаємо доцільним автоматизацію облікового процесу за допомогою впровадження сучасних програмних рішень для бухгалтерського обліку, таких як BAS Agro (аграрної конфігурації системи BAS) та MEDoc (програмного забезпечення для

обміну документами і звітності). В кваліфікаційній роботі запропоновано алгоритм впровадження BAS Agro та MEDoc, який дозволить впровадити програмні рішення ефективно, забезпечуючи автоматизацію основних процесів фермерського господарства та підвищуючи його продуктивність.

6. Для оптимізації оподаткування досліджуваного фермерського господарства пропонуємо спеціальну Відомість, яка буде інструментом для аналізу та планування податкового навантаження фермерського господарства з урахуванням доступних пільг, обраної системи оподаткування, а також особливостей оподаткування доходів, ПДВ, земельного податку тощо. Відомість оптимізації доцільно оновлювати щоквартально або перед змінами в обліковій політиці господарства. Застосування відомості оптимізації оподаткування фермерського господарства дозволить підвищити фінансову прозорість, мінімізувати податкові ризики та підвищити ефективність господарської діяльності.

## РОЗДІЛ 3. НАПРЯМКИ УДОСКОНАЛЕННЯ КОНТРОЛЬНИХ ПРОЦЕДУР У ФЕРМЕРСЬКОМУ ГОСПОДАРСТВІ

### 3.1. Поняття та напрямки проведення контролю у фермерському господарстві

Поняття «контроль», «внутрішньогосподарський контроль» є кількісною категорією економіки та управління, які активно досліджуються в науковій літературі. Різні автори трактують ці поняття, акцентуючи увагу на своїх функціях, цілях та механізмах.

Контроль у загальному сенсі розглядається як функція управління, що забезпечує виконання поставлених цілей через моніторинг, аналіз і коригування діяльності.

Науковець В. С. Пушкар, визначає контроль, як процес забезпечення досягнення цілей організації шляхом порівняння фактичних результатів із запланованими. Він вважає, що контроль є основою для прийняття управлінських рішень. М.Я. Малий визнає контроль як перевірку й оцінку діяльності організації або підрозділів з ідентифікації відхилень від плану та розробки заходів для їх усунення. Автор О. А. Дерев'янка підкреслює, що контроль охоплює весь процес управління і є безперервним механізмом аналізу та корекції. За словами колективу авторів під керівництвом Савченко Р.О. «контроль виявляє слабкі сторони підприємницької діяльності, дозволяє оптимально використовувати ресурси, вводити в дію резерви, а також уникати банкрутства і кризових ситуацій» [51]. А також «в сучасних умовах мінливого зовнішнього та внутрішнього середовища раціональним є запровадження так званого внутрішнього контролю»[51].

Васільєва Л.М. вбачає «основну рису внутрішньогосподарського контролю в тому, що виконавці самі вчасно повинні виявити проблему і знайти шляхи її вирішення» [5]. «В таких умовах виконавці беруть активну участь у формуванні своєї діяльності і самі контролюють її реалізацію» [5].

На думку Бутинця Ф.Ф. «без внутрішнього контролю не може ефективно діяти будь-яка господарська одиниця в суспільстві» [5].

Науковець Фоміна Т.В. визначає внутрішньогосподарський контроль як «функцію управління, що являє собою процес постійного впливу на об'єкти через відстеження відхилень та корекції управлінських рішень задля приведення фактичного стану об'єктів до бажаного» [5].

Отже, проаналізувавши бачення науковців поняття «контроль», було констатовано, що дана категорія відображає основні ключові аспекти як: системність, безперервність, превентивність та результативність, звідси пропонуємо власну дефініцію: внутрішньогосподарський контроль є інструментом забезпечення прозорості, стабільності та ефективності господарської діяльності, який інтегрується в загальну систему управління.

Внутрішньогосподарський контроль є одним із ключових інструментів забезпечення ефективного управління фермерським господарством. Його значущість обумовлена аспектами, які впливають на стабільність, рентабельність і конкурентоспроможність господарства, рис. 3.1.

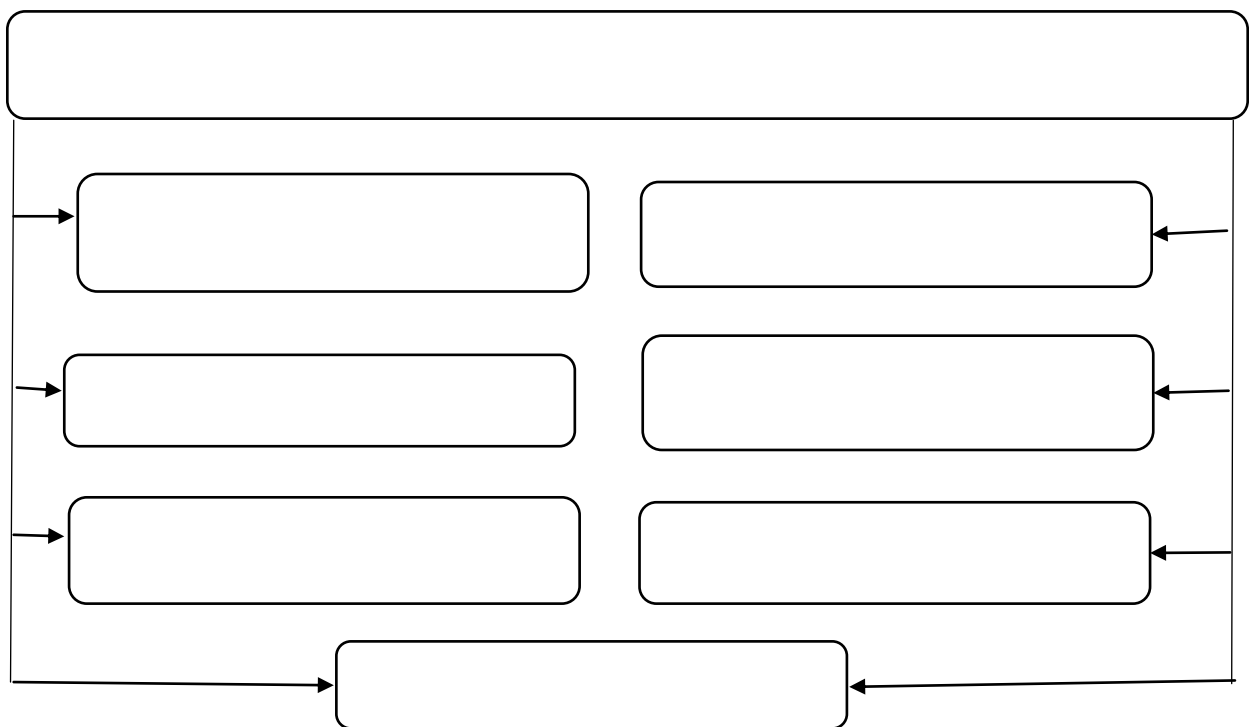


Рис.3.1. Напрямки проведення внутрішньогосподарського контролю у фермерському господарстві

Джерело: розроблено автором

Внутрішньогосподарський контроль — це система моніторингу та оцінки фінансово-господарської діяльності підприємства, яка спрямована на досягнення оптимального використання ресурсів, підвищення конкурентності та забезпечення стабільного розвитку. Ефективне управління господарством забезпечується шляхом контролю за виконанням виробничих і фінансових завдань.

Внутрішньогосподарський контроль здійснюється за різними напрямками:

- оптимізація використання ресурсів. Зокрема, фермерські господарства працюють у середовищі обмежених ресурсів: земельних, трудових, фінансових, тому контроль дозволяє оптимізувати використання ресурсів, шляхом забезпечення раціонального їх використання; мінімізації витрат на виробництво; попередження втрат через недоцільні або необґрунтовані дії;

- підвищення продуктивності. Контроль дозволяє ідентифікувати фактори, які негативно впливають на продуктивність. Здійснюється це через виявлення пошкоджень у технологіях обробки землі чи догляду за рослинами, аналіз ефективності використання техніки, перевірки відповідності стандартів якості;

- запобігання фінансовим втратам. Ефективний контроль дозволяє уникнути фінансових втрат шляхом виявлення нецільового використання коштів, зменшення ризику шахрайства чи зловживання;

- покращення управлінських рішень. Контроль забезпечує керівників актуальною інформацією, необхідною для ухвалення обґрунтованих рішень. Дану інформацію можна отримати шляхом виявлення відхилень від запланованих показників, аналізу ефективності впроваджених змін, розробки нових стратегій на основі об'єктивних даних;

- моніторинг відповідності законодавству. Діяльність фермерського господарства повинна відповідати правовим нормам (зокрема екологічним, фінансовим, трудовим, податковим). Проведення внутрішньогосподарського контролю забезпечує дотримання вимог законодавства, попереджає штрафні санкції через порушення, контролює виконання договірних зобов'язань;

- забезпечення конкурентоспроможності. У сучасних умовах ринкової



конкуренції ефективний внутрішній контроль забезпечує підвищення якості продукції, забезпечення гнучкості в адаптації до змін ринку;

- попередження ризиків. Сільське господарство має підвищений рівень ризиків, пов'язаних із природними, економічними та технічними факторами. Контроль дозволяє вчасно реагувати на зміни кліматичних умов, виявляти проблеми в роботі обладнання, аналізувати рентабельність різних напрямів діяльності.

Таким чином, внутрішньогосподарський контроль є не лише механізмом перевірки, а й дієвим засобом забезпечення стабільного розвитку, ефективності та прозорості діяльності фермерського господарства. Він створює основу для прийняття правильних рішень і зниження ризиків та є переумовою для успішного функціонування підприємства.

### 3.2. Стан контролю у фермерському господарстві

Контроль в аграрному підприємстві — це процес спостереження, перевірки й оцінки виконання планів, технологій, використання ресурсів та дотримання нормативних вимог для забезпечення ефективного функціонування підприємства. Він охоплює всі аспекти виробничої, фінансової та управлінської діяльності.

У досліджуваному господарстві контроль є зовнішній та внутрішній. Зовнішній контроль здійснюють контролюючі органи у вигляді камеральної перевірки звітності. За час дослідження у СФГ «Нива» документальних перевірок податківцями не було зафіксовано. Тому звернемо увагу більше на внутрішньогосподарський контроль.

Належна організація внутрішньогосподарського контролю у господарстві є ключовою умовою для досягнення ефективного управління. Це зумовлено тим, що внутрішньогосподарський контроль виконує роль своєрідного фільтра, який через механізм зворотного зв'язку забезпечує прийняття оптимальних управлінських рішень.

Зауважимо, що внутрішньогосподарський контроль буде ефективним, якщо його проведення матиме конкретні цілі. Так, до цілей контролю у фермерському господарстві можна віднести:

- забезпечення раціонального використання матеріальних, трудових і фінансових ресурсів;
- дотримання агротехнічних вимог;
- забезпечення своєчасності виконання виробничих операцій (посівна, збір урожаю тощо);
- підвищення продуктивності праці та економічної ефективності;
- виявлення недоліків і порушення у роботі підприємства та запобігання їм у майбутньому.

У досліджуваному господарстві система внутрішнього контролю відсутня, але є окремі її елементи. Причина такої ситуації – господарство є малим та має невелику кількість працівників.

У СФГ «Нива» є наступні види внутрішньогосподарського контролю:

- контроль керівництва (власника);
- бухгалтерський контроль;
- адміністративний контроль.

Суб'єктами контролю є власник, головний бухгалтер та інвентаризаційна комісія.

Об'єктами внутрішньогосподарського контролю у господарстві виступають:

- господарські процеси (постачання, виробництво та реалізація);
- господарські операції;
- ресурси господарства (матеріальні, трудові, фінансові).

Більшу частину контрольних процедур в господарстві здійснює головний бухгалтер, який самостійно веде облікову діяльність та є професіоналом у відображенні господарських операцій. Зокрема, бухгалтер приймає участь у проведенні інвентаризацію та здійснює аналіз господарської діяльності.

Головним методом внутрішньогосподарського контролю господарства є інвентаризація, яка спрямована на регулярну і всебічну перевірку всіх

матеріальних активів, оборотних коштів, запасів та інших ресурсів, що перебувають у розпорядженні. Інвентаризацію в господарстві проводить інвентаризаційна комісія до складу якої входить агроном, головний бухгалтер, а очолює її керівник. Склад комісії затверджений наказом по господарству. Створена інвентаризаційна комісія займається не тільки проведенням інвентаризації, а і її організацією. Завданням проведення інвентаризації є:

- перевірка фактичної наявності ресурсів ( встановлення відповідності між даними бухгалтерського обліку та фактичним станом матеріальних активів, виявлення нестач, надлишків або неврахованих активів);

- оцінка стану активів (перевірка якості та придатності до використання основних засобів і запасів, виявлення зношених, пошкоджених чи непридатних для подальшого використання об'єктів);

- контроль за раціональним використанням ресурсів (аналіз ефективності використання матеріальних, фінансових і трудових ресурсів та запобігання зловживанням та негативному їх використанню);

- виявлення помилок в обліку (виявлення і виправлення неточностей у бухгалтерській документації, зіставлення даних про надходження, витрати і залишки);

- оцінка фінансового стану господарства (аналіз структури активів і пасивів для формування реальної картини фінансового стану, підготовка даних для складання звітності чи зовнішньої перевірки);

- підготовка до планування та управління (підвищення контролю над процесами зберігання та обліку);

- виявлення можливих втрат чи крадіжок (встановлення причин нестачі або пошкодження матеріальних ресурсів, вжиття заходів для запобігання подібним ситуаціям у майбутньому).

Інвентаризація в господарстві проводиться перед складанням річної фінансової звітності, а також коли виявлені факти розкрадань чи стихійне лихо. Процес проведення інвентаризації фіксується у відповідних первинних документах: актах інвентаризації, звіряльних відомостях. Дані протоколу інвентаризаційної комісії використовує бухгалтер під час формування

фінансової звітності. Результати інвентаризації є основою для оптимізації роботи фермерського господарства, раціонального використання його ресурсів та підвищення рентабельності.

Аналіз господарської діяльності проводиться бухгалтером, та дозволяє керівництву приймати обґрунтовані рішення, мінімізувати ризики та планувати розвиток на основі реальних даних. Він сприяє підвищенню ефективності, оптимізації витрат і забезпечує конкурентоспроможність господарства на ринку.

Констатовано, що внутрішньогосподарський контроль у фермерському господарстві також проводиться бухгалтером у момент відображення господарської операції в обліку, що дає можливість вчасно виявити недоліки та приймати рішення щодо їх усунення. У даному випадку внутрішньогосподарський контроль є функцією бухгалтерського обліку, «яка забезпечує контроль за використанням ресурсів у процесі господарської діяльності» [54].

Оцінивши стан контролю в СФГ «Нива», було виявлено недоліки: недостатня формалізація процедур і правил внутрішнього контролю; суб'єктивність оцінки результатів, що може призвести до умисного приховування недоліків або маніпуляцій даними; проведення контрольних заходів лише в окремих випадках; відсутність використання сучасних агротехнологій для автоматизованого моніторингу (GPS, дрони); відсутність розуміння важливості внутрішньогосподарського контролю з боку керівництва та орієнтація лише на короткострокові результати без урахування стратегічного планування; нестача коштів для впровадження повноцінної системи внутрішнього контролю та відсутність можливості залучати зовнішніх консультантів чи аудиторів.

Отже, недоліки внутрішньогосподарського контролю у фермерському господарстві здебільшого зумовлені обмеженими ресурсами, недосконалістю організаційних процесів і впливом зовнішніх умов. Усунення цих недоліків потребує впровадження сучасних технологій та створення чіткої системи контролю.

### 3.3. Удосконалення контролю у фермерському господарстві

Проведене дослідження стану контролю в господарстві показало, що керівник не приділяє достатньо уваги внутрішньогосподарському контролю. В той час, коли застосування різних методів контролю, може сприяти підвищенню ефективності діяльності господарства. Звідси в удосконаленні системи контролю повинен бути зацікавлений, в першу чергу, керівник чи власник господарства шляхом делегування контрольних повноважень відповідним професіоналам.

Причинами недостатньої уваги фермерських господарств до внутрішнього контролю є особливості їх діяльності, організаційної культури та обмеження ресурсів. Так багато фермерів не знайомі з концепцією внутрішнього контролю або не усвідомлюють його вплив на ефективність роботи, а увага часто зосереджується на оперативних завданнях (наприклад, посів, збирання врожаю), а контроль розглядається менш як важливий. Брак ресурсів на впровадження якісного внутрішнього контролю, адже потрібно як мінімум інвестиції у програмне забезпечення, навчання персоналу або наймання фахівців, а в невеликих господарствах, де працює обмежена кількість працівників, які і так, як правило, поєднують багато функцій, - обмежує можливість організації якісного контролю. Фермери, особливо з багаторічним досвідом, можуть слідувати традиційним методам роботи та не бачити потреби в ідеальних процесах, багато господарств розглядають контроль як щось складне й обтяжливе. Власники господарств часто не усвідомлюють негативних втрат через неефективне управління ресурсами, крадіжки чи псування, а через сезонність господарювання, можуть зосереджуватися на короткострокових цілях, ігноруючи довгострокові дослідження та орган контролю. Також важливий і той факт, що наразі у невеликих господарствах не розширюються суворі вимоги щодо звітності та аудиту, що зменшує стимули до впровадження системи контролю. Контроль більше приймається як вимога зовнішніх органів (наприклад, податкової), а не як внутрішня потреба.

Щоб змінити ставлення до внутрішньогосподарського контролю у власників господарств, необхідно відвідувати просвітницькі заходи та тренінги для фермерів.

Розуміння важливості внутрішнього контролю може стати потужним інструментом для оптимізації роботи фермерських господарств, підвищення їх конкурентоспроможності та забезпечення стабільного розвитку.

У досліджуваному господарстві ми спостерігаємо, що відповідальність за господарську діяльність та внутрішньогосподарський контроль несе сам власник. Керівник повністю залучений у бізнес і в курсі ситуації в господарстві. Отже, з одної сторони, власник встигає виконувати функції контролю. Але у випадку збільшення обсягу діяльності та з урахуванням факту не економічної освіти власника, ми рекомендуємо делегувати контрольні функції професіоналу. Виконання рекомендації можна досягти двома варіантами. Перший – введення посади контролера, який буде підпорядковуватися власнику та мати доступ до усієї інформації. Перевагою даного варіанту є володіння специфікою діяльності господарства та точна перевірка усіх бізнес-процесів, недоліком – службове зловживання. Другий варіант – залучення зовнішньої організації - аутсорсинг функції контролю. Перевагою сторонньої організації є відсутність постійних витрат на утримання внутрішньої системи контролю, високий рівень знань перевіряючих. Дороговартісні послуги послаблюють другий варіант розвитку контролю в господарстві. Але основним недоліком є той факт, що залучення зовнішніх контролерів втрачає зміст внутрішнього контролю, тому зупинимось більше на першому варіанті розвитку подій.

Введення посади контролера є перспективним рішенням для фермерського господарства, але воно потребує використання планування та підготовки, щоб максимізувати переваги та мінімізувати ризики.

Перед введенням посади контролера необхідно проаналізувати масштаб діяльності господарства та очікувані вигоди, а також розробити посадову інструкцію з конкретними завданнями та показниками ефективності для контролера. На рис.3.2 запропоновано основні етапи створення та діяльності внутрішнього контролера у фермерському господарстві.

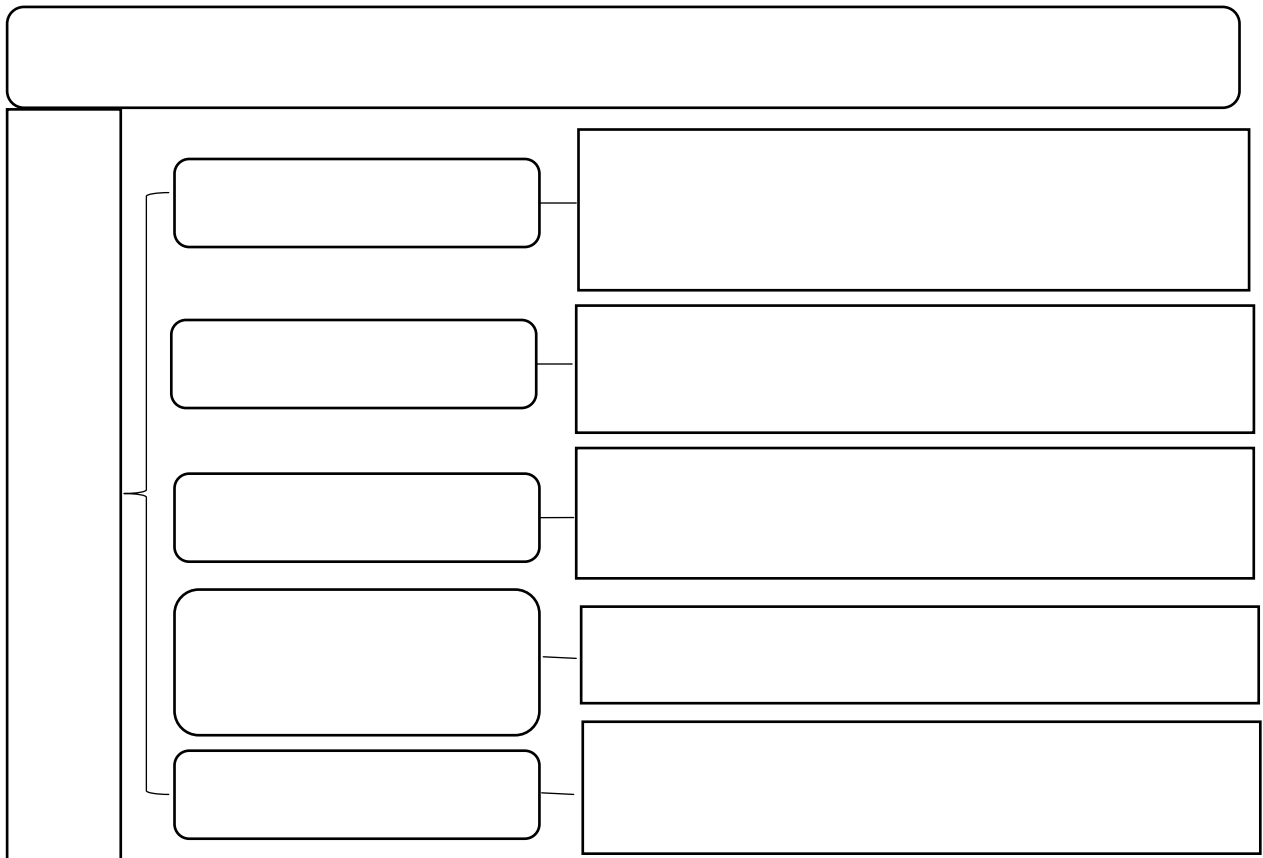


Рис. 3.2 Запропоновані етапи створення та діяльності внутрішнього контролера у фермерському господарстві

Джерело: розроблено автором

Введення внутрішнього контролера в господарстві, спрямовано на покращення фінансового стану та проведення комплексної оцінки, тому дана особа має розробити й запровадити порядок використання аналітичних процедур, враховуючи критерії внутрішнього контролю та особливості діяльності господарства. Для оцінки ефективності контролю застосовуються критерії, що дозволяють отримати результативність їхньої діяльності. На рис.3.3 запропоновано модель оцінки внутрішнього контролю фермерського господарства, яка побудована на показниках оцінювання його фінансового стану: фінансової стійкості, ділової активності та оборотності, прибутковості, ліквідності. Аналізуючи дані показники необхідно враховувати джерела інформації, стратегічні завдання господарства, принципи внутрішнього контролю.

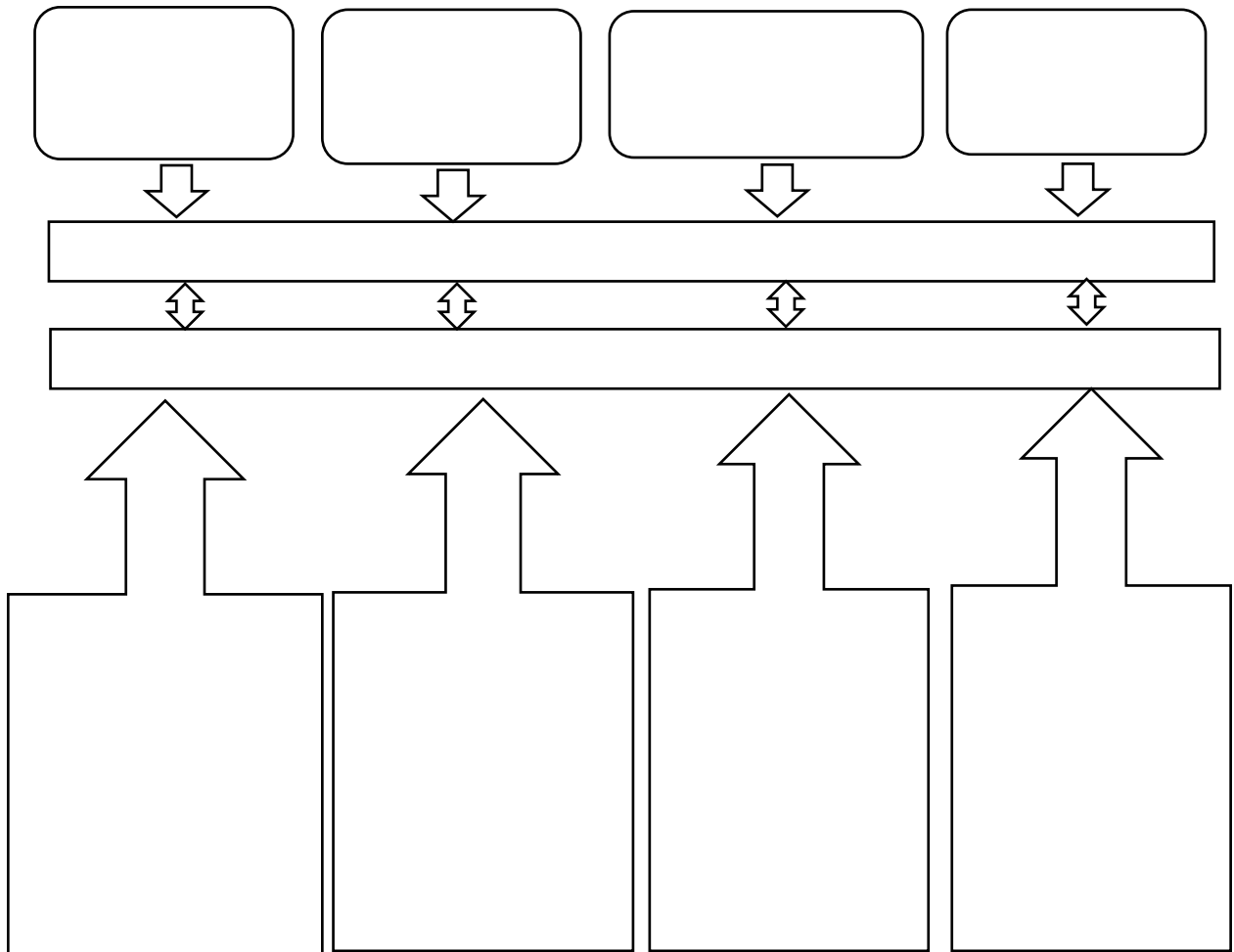


Рис.3.3. Модель оцінки внутрішнього контролю фермерського господарства

Джерело: розроблено автором

Використання комплексних критеріїв оцінки діяльності господарства дозволить посилити системний внутрішній контроль, що сприятиме зниженню ризиків і забезпечить довгострокову стабільність. Загалом застосування моделі оцінки внутрішнього контролю в господарстві стане інструментом для підвищення фінансової ефективності, стратегічної стійкості та конкурентоспроможності фермерського господарства.

Внутрішній контроль у фермерському господарстві є ключовим інструментом для забезпечення стабільності, ефективності та розвитку. Це дозволяє не лише уникати ризиків і покращувати якість продукції, а й зміцнювати довіру партнерів, інвесторів та клієнтів, що є основою для сталого зростання господарства. Внутрішній контроль дозволяє фермерському



господарству впевнитися, що його діяльність відповідає встановленим стандартам, галузевим нормативам і законодавчим вимогам. Це особливо важливо у сфері агробізнесу, де необхідно дотримуватися санітарних, екологічних, трудових та фінансових правил. Алгоритм процесу внутрішнього контролю СФГ «Нива» відображено на рис.3.4

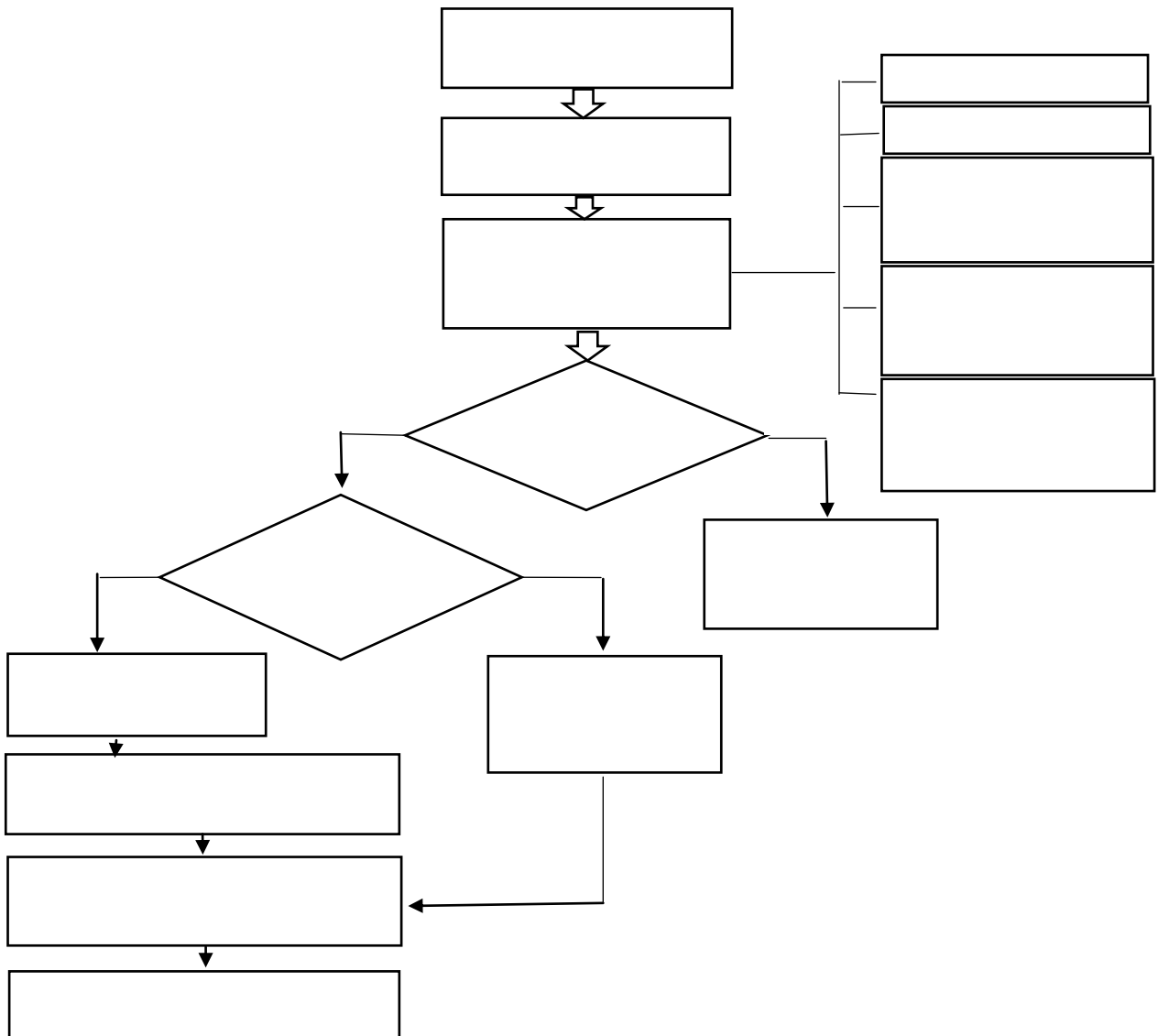


Рис.3.4 Запропонований алгоритм процесу внутрішнього контролю СФГ «Нива»

Джерело: розроблено автором за [65].

Впровадження запропонованого алгоритму процесу внутрішнього контролю в СФГ «Нива» є стратегічним кроком для забезпечення ефективності, прозорості та стабільності діяльності. Це дозволить вчасно виявити та усунути недоліки, підвищити рівень довіри до господарства, оптимізувати використання

ресурсів та зміцнити його конкурентні позиції на ринку.

### Висновки до розділу 3

1. Констатовано, що категорія «контроль» відображає основні ключові аспекти як: системність, безперервність, превентивність та результативність, звідси пропонуємо власну дефініцію: внутрішньогосподарський контроль є інструментом забезпечення прозорості, стабільності та ефективності господарської діяльності, який інтегрується в загальну систему управління.

2. Виявлено, що в господарстві контроль є зовнішній та внутрішній. Зовнішній контроль здійснюють контролюючі органи у вигляді камеральної перевірки звітності. За час дослідження у СФГ «Нива» документальних перевірок податківцями не було зафіксовано. Система внутрішнього контролю відсутня, але є окремі її елементи. Причина такої ситуації – господарство є малим та має невелику кількість працівників. Суб'єктами контролю є власник, головний бухгалтер та інвентаризаційна комісія. Головним методом внутрішньогосподарського контролю господарства є інвентаризація, яку проводить інвентаризаційна комісія до складу якої входить агроном, головний бухгалтер, а очолює її керівник. Констатовано, що внутрішньогосподарський контроль у фермерському господарстві також проводиться бухгалтером у момент відображення господарської операції в обліку, що дає можливість вчасно виявити недоліки та приймати рішення щодо їх усунення.

3. Оцінивши стан контролю в СФГ «Нива», було виявлено недоліки: недостатня формалізація процедур і правил внутрішнього контролю; суб'єктивність оцінки результатів, що може призвести до умисного приховування недоліків або маніпуляцій даними; проведення контрольних заходів лише в окремих випадках; відсутність використання сучасних агротехнологій для автоматизованого моніторингу (GPS, дрони); відсутність розуміння важливості внутрішньогосподарського контролю з боку керівництва та орієнтація лише на короткострокові результати без урахування стратегічного

планування; нестача коштів для впровадження повноцінної системи внутрішнього контролю та відсутність можливості залучати зовнішніх консультантів чи аудиторів. Недоліки внутрішньогосподарського контролю у фермерському господарстві здебільшого зумовлені обмеженими ресурсами, недосконалістю організаційних процесів і впливом зовнішніх умов.

4. Для зміни ставлення до внутрішньогосподарського контролю у власників господарств, запропоновано відвідувати просвітницькі заходи та тренінги для фермерів. Рекомендовано для підвищення ефективності внутрішнього контролю в господарстві: керівнику делегувати контрольні функції професіоналу шляхом введення посади контролера; запропоновано етапи створення та діяльності внутрішнього контролера у фермерському господарстві; запропоновано модель оцінки внутрішнього контролю фермерського господарства, яка побудована на показниках оцінювання його фінансового стану: фінансової стійкості, ділової активності та оборотності, прибутковості, ліквідності; алгоритм процесу внутрішнього контролю СФГ «Нива», впровадження якого є стратегічним кроком для забезпечення ефективності, прозорості та стабільності діяльності, а також дозволить вчасно виявити та усунути недоліки, підвищити рівень довіри до господарства, оптимізувати використання ресурсів та зміцнити його конкурентні позиції на ринку.

## ВИСНОВКИ І ПРОПОЗИЦІЇ

1. Організація бухгалтерського обліку у фермерських господарствах повинна забезпечити їхню специфіку, нормативні вимоги та наявні ресурси, що дозволяють забезпечити не лише відповідність законодавству, а й сприяти фінансовій стабільності та розвитку. Сформовано варіації впливу на вибір організації системи бухгалтерського обліку на малому підприємстві

2. Оподаткування фермерських господарств є механізмом державного регулювання сільськогосподарської діяльності, який спрямований на забезпечення стабільного функціонування аграрного сектору та фінансової підтримки фермерів. Вибір системи оподаткування залежить від потреб господарства, його масштабів, особливостей діяльності та фінансових можливостей. Автором узагальнено фактори, які впливають на вибір системи оподаткування фермерського господарства та констатовано особливості перебування фермерського господарства на загальній системі оподаткування.

3. Сума чистого доходу СФГ «Нива» за аналізований період 2019-2023 рр. має нестабільну тенденцію зміни та певні коливання. Тенденція зміни рівня собівартості загалом відповідає змінам доходу, проте залишається високою, що впливає на зниження прибутковості. 2021 рік був найуспішнішим для СФГ «Нива», але у 2022 році спостерігався спад через зниження доходу та прибутку внаслідок початку активних воєнних дій та адаптацією до нових бізнес - умов, а у 2023 році відбулося часткове відновлення фінансових показників. Коефіцієнт абсолютної ліквідності залишається низьким, що показує на недостатній рівень найбільш ліквідних активів. Коефіцієнт загальної платоспроможності демонструє позитивну динаміку, що є ключовим сигналом стабільності. Під час повномасштабної війни підприємство поступово адаптується та відновлює фінансові показники, але ліквідність залишається критично низькою, що потребує уваги для подальшої стабільності.

4. Фермерське господарство «Нива» має в штаті бухгалтера, облік ведеться у спрощеному вигляді згідно з Національними положеннями (стандартами) бухгалтерського обліку. Відзначимо відсутність Наказу про

облікову політику на підприємстві. Облік і оподаткування у фермерському господарстві «Нива» обумовлений специфікою його організаційно-правової форми, а також вимогами чинного законодавства України щодо ведення бухгалтерського обліку та сплати податків. Для фіксації господарських операцій використовуються первинні документи, складені в паперовому вигляді, для узагальнення інформації бухгалтер використовує програму Excel. Фермерське господарство «Нива» є платником 4 групи єдиного податку, ПДВ, ПДФО та військового збору. Фермерське господарство надає фінансову звітність за спрощеною формою та податкову звітність за допомогою Електронного кабінету платника податків.

5. Рекомендовано впровадження в господарстві автоматизації облікового процесу за допомогою впровадження сучасних програмних рішень для бухгалтерського обліку, таких як BAS Agro (аграрної конфігурації системи BAS) та MEDoc (програмного забезпечення для обміну документами і звітності). Запропоновано алгоритм впровадження BAS Agro та MEDoc, який дозволить впровадити програмні рішення ефективно, забезпечуючи автоматизацію основних процесів фермерського господарства та підвищуючи його продуктивність.

6. Для оптимізації оподаткування досліджуваного фермерського господарства запропоновано спеціальну Відомість, яка буде інструментом для аналізу та планування податкового навантаження фермерського господарства з урахуванням доступних пільг, обраної системи оподаткування, а також особливостей оподаткування доходів, ПДВ, земельного податку тощо. Відомість оптимізації доцільно оновлювати щоквартально або перед змінами в обліковій політиці господарства. Застосування відомості оптимізації оподаткування фермерського господарства дозволить підвищити фінансову прозорість, мінімізувати податкові ризики та підвищити ефективність господарської діяльності.

7. Констатовано, що категорія «контроль» відображає основні ключові аспекти як: системність, безперервність, превентивність та результативність, звідси запропоновано власну дефініцію категорії «внутрішньогосподарський

контроль», як інструмент забезпечення прозорості, стабільності та ефективності господарської діяльності, який інтегрується в загальну систему управління.

8. Виявлено, що в господарстві контроль є зовнішній та внутрішній. Зовнішній контроль здійснюють контролюючі органи у вигляді камеральної перевірки звітності. За час дослідження у СФГ «Нива» документальних перевірок податківцями не було зафіксовано. Система внутрішнього контролю відсутня, але є окремі її елементи. Причина такої ситуації – господарство є малим та має невелику кількість працівників. Головним методом внутрішньогосподарського контролю господарства є інвентаризація, яку проводить інвентаризаційна комісія до складу якої входить агроном, головний бухгалтер, а очолює її керівник. Констатовано, що внутрішньогосподарський контроль у фермерському господарстві також проводиться бухгалтером у момент відображення господарської операції в обліку, що дає можливість вчасно виявити недоліки та приймати рішення щодо їх усунення. Недоліки внутрішньогосподарського контролю у фермерському господарстві здебільшого зумовлені обмеженими ресурсами, недосконалістю організаційних процесів і впливом зовнішніх умов.

9. Для зміни ставлення до внутрішньогосподарського контролю у власників господарств, запропоновано відвідувати просвітницькі заходи та тренінги для фермерів. Рекомендовано для підвищення ефективності внутрішнього контролю в господарстві: керівнику делегувати контрольні функції професіоналу шляхом введення посади контролера; запропоновано етапи створення та діяльності внутрішнього контролера у фермерському господарстві; модель оцінки внутрішнього контролю фермерського господарства, яка побудована на показниках оцінювання його фінансового стану: фінансової стійкості, ділової активності та оборотності, прибутковості, ліквідності; алгоритм процесу внутрішнього контролю СФГ «Нива», впровадження якого є стратегічним кроком для забезпечення ефективності, прозорості та стабільності діяльності, а також дозволить вчасно виявити та усунути недоліки, підвищити рівень довіри до господарства, оптимізувати використання ресурсів та зміцнити його конкурентні позиції на ринку.

## СПИСОК ВИКОРИСТАНИХ ДЖЕРЕЛ

1. Апостолук О.Ю. Напрями вдосконалення оподаткування малого підприємства в Україні. *Інвестиції: практика та досвід*. № 7/2016. С.93-97. URL:[http://www.investplan.com.ua/pdf/7\\_2016/17.pdf](http://www.investplan.com.ua/pdf/7_2016/17.pdf)
2. Багай Н.О. Сучасне законодавче регулювання діяльності фермерських господарств: окремі проблеми. *Науковий вісник Ужгородського національного університету*, Випуск 40(1). 2016. С.114-117. URL: <https://salo.li/24Ed2A5>
3. Беляєва, Л., & Карапетян, Р. (2021). Розрахунки з бюджетом фермерських господарств у сучасних умовах господарювання. *Економіка та суспільство*, (30). URL: <https://doi.org/10.32782/2524-0072/2021-30-35>
4. Васільєва В.Г., Коновалова О.В., Січева К.В. Особливості організації обліку доходів і витрат у фермерських господарствах. **Економічний простір** №148. 2019. С.116-128. URL: <https://doi.org/10.30838/P.ES.2224.290819.116.576>
5. Васільєва Л. М., Жос М.Г. Формування системи внутрішньогосподарського контролю в аграрних підприємствах. *Молодий вчений*. 2016. №12.1 (40). С. 655 – 658. URL:<https://dspace.dsau.dp.ua/bitstream/123456789/566/1/3.pdf>
6. Войтенко Т. Форми оподаткування фермерських господарств. URL:<http://i.factor.ua/ukr/journals/nibu/2018/may/issue-38/article-36315.html>
7. Грановська І.В. Сучасний стан розвитку оподаткування малого бізнесу в Україні. *Держава та регіони*. №3 (120). 2021. С.114-121. URL:[http://www.econom.stateandregions.zp.ua/journal/2021/3\\_2021/20.pdf](http://www.econom.stateandregions.zp.ua/journal/2021/3_2021/20.pdf)
8. Довбуш А.В., Давидовська Г.І. Особливості організації обліку на підприємствах малого бізнесу в Україні. *Інноваційна економіка*. 2020. №5-6. С.162-167. URL: <http://inneco.org/index.php/innecoua/article/view/642/710>
9. Дроздова О.Г. Особливості організації обліку на підприємствах малого бізнесу в Україні. *The 6th International scientific and practical conference “Modern problems of science, education and society”* (August 14-16, 2023) SPC “Sci-conf.com.ua”, Kyiv, Ukraine. 2023. С. 457-463. URL: <https://www.researchgate.net/profile/Dmytro->

[Bannikov/publication/373143069 .pdf#page=457](http://Bannikov/publication/373143069.pdf#page=457)

10. Жидяк О.Р. Вдосконалення системи оподаткування підприємницьких структур аграрної сфери. *Ефективна економіка*. №6. 2013. URL:<http://www.economy.nayka.com.ua/?op=1&z=2092>

11. Здирко, Н., & Іщенко, Я. (2023). Організаційні основи побудови системи обліку витрат виробництва фермерських господарств. *Економіка та суспільство*, (50). URL: <https://doi.org/10.32782/2524-0072/2023-50-86>

12. Іващенко В.В. Недоліки у нормативно-правовому регулюванні діяльності фермерського господарства в Україні порівняно із зарубіжним досвідом. *Юридичний науковий електронний журнал*. №5. 2019. С.126-129. URL:[http://www.lsej.org.ua/5\\_2019/30.pdf](http://www.lsej.org.ua/5_2019/30.pdf)

13. Кварцхава О.В. Проблеми законодавчо-нормативного регулювання бухгалтерського обліку в фермерських господарствах. *Ефективна економіка*. №8. 2014. URL: <http://www.economy.nayka.com.ua/?op=1&z=3243>

14. Ключ Ю.І., Іжболдіна А.В. Вдосконалення моделі ефективності внутрішнього контролю на вітчизняних підприємствах. *Науковий вісник Міжнародного гуманітарного університету*. 2020. С.21-29. URL: <http://www.vestnik-econom.mgu.od.ua/journal/2020/44-2020/4.pdf>

15. Коваль Н.І., Мандибуря В.В. Удосконалення організації обліку фермерських господарств: зарубіжний досвід. *Глобальні та національні проблеми економіки*. Випуск 3. 2015. С.877-882. URL:<http://global-national.in.ua/archive/3-2015/179.pdf>

16. Коптєва Г.М., Мальцева А.О., Ніколаєнко О.О. Оподаткування діяльності сільськогосподарських товаровиробників: сучасний стан та перспективи. *Вісник Національного технічного університету «ХПІ»*. Серія: Актуальні проблеми розвитку українського суспільства. № 1. 2020. С.95-100. URL:<https://doi.org/10.20998/10.20998/2227-6890.2020.1.17>

17. Король Г.О., Труш Ю.Т., Акімова Т.В. Облік у фермерських господарствах. Навч. посібник. Дніпропетровськ : НМетАУ, 2015. 49 с.

18. Костецькич Я.І. Удосконалення системи обліку у фермерських господарствах. *Облік і фінанси АПК: освітній портал*. URL: <http://surl.li/qpwx>



19. Кривенко С. В., Пономаренко Т. В., Накісько О. В. Організаційні аспекти обліку фермерських господарств. *Вісник Харківського національного технічного університету сільського господарства*, Вип. 182 «Економічні науки». 2017. С. 168-176. URL: <https://repo.btu.kharkov.ua/handle/123456789/16746>
20. Кріль А.Ю. Доцільність впровадження системи внутрішнього контролю суб'єктами малого підприємництва. *Економіка та суспільство*. №61. 2024. URL: <https://doi.org/10.32782/2524-0072/2024-61-148>
21. Кулинич М. Особливості організації бухгалтерського обліку в фермерських господарствах України. *Економічний часопис Волинського національного університету імені Лесі Українки*. 2, 10 (травень 2017), 96–102. DOI: <https://doi.org/10.29038/2411-4014-2017-02-96-102>.
22. Магонєць О.А., Босенко А.В. Удосконалення механізму справляння єдиного податку для сільськогосподарських товаровиробників. *Наукові праці Кіровоградського національного технічного університету*. Економічні науки, вип. 28, 2015. С.87-99. URL: <https://economics.kntu.kr.ua/pdf/28/12.pdf>
23. Макаренко А.П., Котова Н.В. Удосконалення обліку і контролю оподаткування та сплати ЄСВ та ПДФО із заробітної плати працівників суб'єктів господарювання. *Ефективна економіка*. №12. 2020. URL: <http://www.economy.nayka.com.ua/?op=1&z=8428>
24. Маркус О., Колесник Ю. Організація обліку та оподаткування фермерських господарств. *Молодий вчений*. Економічні науки. №10(86). 2020. 219-222. URL: <https://doi.org/10.32839/2304-5809/2020-10-86-46>
25. Марченко Л.Ю. Виплати членам фермерських господарств: правовий статус та зміни в оподаткуванні. *Глобальні та національні проблеми економіки*. Випуск 4. 2015. С.1003-1006. URL: <http://global-national.in.ua/archive/4-2015/210.pdf>
26. Мацелюх Н. П. Оподаткування аграрного сектору: проблеми і нові підходи в системі державного регулювання. *Агросвіт*. 2016. Т. 12. URL: [http://www.agrosvit.info/pdf/12\\_2016/4.pdf](http://www.agrosvit.info/pdf/12_2016/4.pdf)
27. Мединська Т.В., Стройний І.М. Податкове регулювання розвитку

малого підприємства в Україні. *Інноваційна економіка* – 9-10. 2018. С.27-31.

URL:<http://inneco.org/index.php/inneco/en/article/viewFile/469/531>

28. Меліхова Т. О., Кулик Ю. С. Удосконалення обліку, оподаткування та аудиту земельного податку на підприємствах великого та малого бізнесу з метою оптимізації їх податкового планування. *Агросвіт*. 2022. № 4. С. 27–36.

URL:<http://www.agrosvit.info/?op=1&z=3580&i=3>

29. Меліхова Т. О., Лисяк О. В. Удосконалення документування обліку та аудиту заробітної плати в управлінні підприємством. *Агросвіт*. 2021. № 21-22. С. 43–50. DOI: [10.32702/2306-6792.2021.21-22.43](https://doi.org/10.32702/2306-6792.2021.21-22.43)

30. Меліхова Т.О., Зуб О.С. Розробка програми аудиту екологічного податку для підвищення фінансової безпеки підприємства. *Ефективна економіка*. 2016. № 12. URL: <http://www.economy.nayka.com.ua/?op=1&z=5359>

31. Меліхова Т.О., Тимошенко О.С. Удосконалення обліку, оподаткування та аудиту єдиного податку суб'єктів малого підприємництва для ефективного податкового планування в умовах діджиталізації менеджменту. *Агросвіт*. №2. 2024. 48-53.

URL:<https://nayka.com.ua/index.php/agrosvit/article/view/2788/2824>

32. Методичні рекомендації з організації та ведення бухгалтерського обліку в селянських (фермерських) господарствах : Наказ Міністерства аграрної політики України від 02.07.2001 № 189. URL: <https://zakon.rada.gov.ua/rada/show/v0189555-01#Text>

33. Міньковська, А. В., Мирончук, М. В., & Щеглова, Т. С. (2024). Особливості оподаткування фермерських господарств: прикладний аспект. *Проблеми сучасних трансформацій. Серія: економіка та управління*, (16). URL: <https://doi.org/10.54929/2786-5738-2024-16-09-01>

34. Мулик Я. І., Цуркан А. О. Внутрішньогосподарський контроль в системі управління аграрним підприємством. *Ефективна економіка*. 2023. № 3. URL: <http://www.economy.nayka.com.ua>

35. Національне положення (стандарт) бухгалтерського обліку 25 «Спрощена фінансова звітність», затверджено Наказом Міністерства фінансів України 25 лютого 2000 р. № 39/ Заголовок Положення в редакції Наказу

Міністерства фінансів № 226 від 31 травня 2019 р.

URL: <https://zakon.rada.gov.ua/laws/main/z0161-00>

36. Нестеренко Ю.О. Організація обліку фермерських господарств. Наукові праці Кіровоградського національного технічного університету. *Економічні науки*, вип. 31, 2017. С.219-229. URL: <http://surl.li/baqqkt>

37. Нормативно-правове забезпечення бухгалтерського обліку в підприємницькій сфері. URL: <https://mof.gov.ua/uk/nacionalni-polozhennja1>

38. Оподаткування фермерських господарств в Україні у 2024 році. URL: <https://agroapp.com.ua/uk/blog/opodatkuvannya-fermerskix-gospodarstv-v-ukraini-u-2023/>

39. Підпригора, І. В. Особливості обліку та шляхи його вдосконалення у фермерських господарствах. *Причорноморські економічні студії*. - 2018. - Вип. 34. - С. 195-197. URL: <http://lib.kart.edu.ua/handle/123456789/25132>

40. Підприємництво та податки: як вести власну бізнес-діяльність в правовому полі. *Агрокебети*. 2023. URL: [https://blog.agrokebety.com/AgrokebetyPRO\\_A9](https://blog.agrokebety.com/AgrokebetyPRO_A9)

41. План рахунків бухгалтерського обліку активів, капіталу, зобов'язань і господарських операцій підприємств і організацій. Затверджений Міністерством фінансів України 30.11.99 р, № 291. (зі змінами та доповненнями) URL: <http://zakon4.rada.gov.ua/laws/show/z0892-99>

42. Податковий кодекс України, від 02.12.2010, №2755-VI, (зі змінами та доповненнями). URL: <http://zakon4.rada.gov.ua/laws/show/2755-17>

43. Подвійна плата за землю під час воєнного стану стала формою тиску на фермерські господарства. <https://7eminar.ua/news/2178-podviina-plata-za-zemlyu-pid-cas-vojenного-stanu-stala-formoyu>

44. Подольська І. С. (2023). Сучасний стан та напрямки удосконалення обліку і звітності суб'єктів малого підприємництва. URL: <http://dspace.mnau.edu.ua/jspui/bitstream/29-90-93.pdf>

45. Подолянчук О. А., Коваль Н. І., Гудзенко Н. М. Облік в фермерських господарствах: монографія навчальний посібник – Київ: «Центр учбової літератури», 2019. – 374 с.

URL:<http://socrates.vsau.org/b04213/html/cards/getfile.php/19926.pdf>

46. Пономарьова Т.В., Гриневич К.С. Проблеми та шляхи удосконалення спрощеної системи оподаткування в Україні. *Вісник Харківського національного університету імені В.Н. Каразіна*. Випуск 99. 2020. С.50-56. DOI: 10.26565/2311-2379-2020-99-05

47. Про бухгалтерський облік та фінансову звітність в Україні: Закон України № 996-XIV від 16.07.1999 зі змінами і доповненнями URL: <http://zakon4.rada.gov.ua/laws/show/996-14>

48. Про розвиток та державну підтримку малого і середнього підприємництва в Україні: Закон України № 4618-VI від 22.03.2012 р. URL:<http://zakon4.rada.gov.ua/laws/show/4618-17>.

49. Про фермерське господарство: Закон України від 19.06.2003 р. № 973-IV. URL: <https://docs.dtki.ua/doc/1088.283.0>

50. Прокопишин О., Приймак Н., Трушкіна Н., Коновал М. (2024). Обліково-аналітичне забезпечення управління розвитком фермерського господарства: теоретичні аспекти. *Вісник Львівського національного екологічного університету. Серія «Економіка АПК»*, (31), 110–120. URL:<https://doi.org/10.31734/economics2024.31.016>

51. Савченко Р.О., Савченко Н.М., Дем'янюк І.В. Внутрішній контроль: проблеми та перспективи. *Ефективна економіка*. 2019. №9. URL:[http://www.economy.nayka.com.ua/pdf/9\\_2019/53.pdf](http://www.economy.nayka.com.ua/pdf/9_2019/53.pdf)

52. Садовська І.Б., Бабіч І.І., Нагірська К.Є. Організація обліку і оподаткування у фермерських господарствах в контексті професійного бухгалтерського судження. *Accounting and Finance*, № 4 (86). 2019. С.45-53. URL:<https://journals.indexcopernicus.com/api/file/viewByFileId/775342>

53. Самсонова Я.О., Кушніренко А.О. Деякі особливості правового статусу фермерських господарств як суб'єктів аграрних правовідносин. *Юридичний науковий електронний журнал*. №7. 2020. С.235-237. URL:[http://lsej.org.ua/7\\_2020/62.pdf](http://lsej.org.ua/7_2020/62.pdf)

54. Саченко С.І. Особливості внутрішньогосподарського контролю. Міжнародна науково-практична Інтернет-конференція «Облік, оподаткування і

контроль: теорія та методологія» 30 червня 2017 року, м. Тернопіль. С.260-262.

URL:<http://dspace.wunu.edu.ua/bitstream/316497/22414/1/260-262.pdf>

55. Синявська Л.В., Тофан І.М. Проблемні аспекти оподаткування сільськогосподарських товаровиробників. *Economics Bulletin*, 2020, №3. С.74-83. URL:[https://ev.nmu.org.ua/docs/2020/3/EV20203\\_074-083.pdf](https://ev.nmu.org.ua/docs/2020/3/EV20203_074-083.pdf)

56. Скрипник, С., Лавров, Р., & Шепель, І. Облік і оподаткування суб'єктів малого підприємництва. *Економіка та суспільство*, (52).DOI: <https://doi.org/10.32782/2524-0072/2023-52-61>.

57. Ткачова Е. Особливості розрахунку мінімального податкового зобов'язання для фермерських господарств. *АгроPro*. URL:<https://agro-pro.com.ua/news/osoblivosti-rozrahunku-minimalnogo-podatkovogo-zobovazanna-dla-fermerskih-gospodarstv>

58. Тлущкевич Н.,Балюк Н. Особливості обліку фермерських господарств. VIII Міжнародна науково-практична конференція «Сучасні кризові явища в економіці і проблеми облікового, контрольного і аналітичного забезпечення управління підприємством» (м. Луцьк, 24-25 червня 2016 р). С.139-143. URL: <http://surl.li/qgcoog>

59. Трусова Н.В., Радченко Н.Г., Шутько Т.І. Бюджетно-податкове стимулювання розвитку аграрного сектору України. *Агросвіт* №20. 2021. С.22-31. URL: [http://www.agrosvit.info/pdf/20\\_2021/5.pdf](http://www.agrosvit.info/pdf/20_2021/5.pdf)

60. Уманська, В., Ткаченко, А., & Манзенко, Є. (2023). Перспективи розвитку системи обліку та оподаткування на малих підприємствах. *Економіка та суспільство*, (55). URL: <https://doi.org/10.32782/2524-0072/2023-55-50>

61. Федорущенко, А. А. Особливості оподаткування фермерських господарств. Бухгалтерський облік, оподаткування, аналіз і аудит: сучасний стан, проблеми та перспективи розвитку : VII Міжнарод. наук.-практ. конф. (м. Чернігів, 27 листоп. 2021 р.) : тези доп. – Чернігів : НУ «Чернігівська політехніка», 2021. – С. 135-137. URL: <http://ir.stu.cn.ua/123456789/24535>

62. Шалімова, Н. С. Вплив системи оподаткування фермерського господарства на формування звітності. *Наука і техніка сьогодні*. 2022. № 5 (5). С. 213-222. URL: <https://dspace.kntu.kr.ua/handle/123456789/11977>

63. Щеглова Т.С. Шляхи удосконалення внутрішнього контролю фермерського господарства. Обліково-фінансове, інформаційне та мовно-комунікаційне забезпечення сталого розвитку аграрного сектору економіки: проблеми, пріоритети, перспективи: збірник тез II Міжнародної науково-практичної інтернетконференції 30-31 жовтня 2024 р. Дніпро: ДДАЕУ, 2024. С.132-133.

64. Ярмолук О. Ф., Вітер С. А. Рациональний документообіг в організації обліку фермерських господарств. *Ефективна економіка*. 2021. № 7. – URL: <http://www.economy.nayka.com.ua/?op=1&z=9076> DOI: [10.32702/2307-2105-2021.7.91](https://doi.org/10.32702/2307-2105-2021.7.91)

65. Яровенко Г.М. Перспективи автоматизації внутрішнього контролю на підприємствах. URL: <http://surl.li/sdbxhp>

66. Яцко М. В., Яцко Л. Б. Удосконалення системи розкриття інформації шляхом формування внутрішніх регламентів підприємства. *Науковий вісник Ужгородського університету. Серія «Економіка»*. 2015. Вип. 2 (46). С. 383-387. URL: [http://www.visnykekon.uzhnu.edu.ua/images/pubs/46/1/46\\_67.pdf](http://www.visnykekon.uzhnu.edu.ua/images/pubs/46/1/46_67.pdf)