

УДК 619:616– 09.477

**ЗАХВОРЮВАНІСТЬ КОПРОСТАЗОМ У СОБАК В УМОВАХ ДЕРЖАВНОЇ  
ЛІКАРНІ ВЕТЕРИНАРНОЇ МЕДИЦИНИ БАБУШКІНСЬКОГО ТА ЖОВТНЕВОГО  
РАЙОНІВ М. ДНІПРО**

**Шкваря М.М.**, к.в.н., доцент, Дніпропетровський державний аграрно-економічний університет, м. Дніпропетровськ, [sm140@rambler.ru](mailto:sm140@rambler.ru)

**Дем'янов С.О.**, магістр, Дніпропетровський державний аграрно-економічний університет

Підкреслюючи, що хвороби кишечника, а саме копростаз, у собак на даний момент є вагомим, вирішено провести дослідження пов'язані з ним.

За даними державної лікарні ветеринарної медицини Бабушкінського та Жовтневого районів м. Дніпро нами було проведено вивчення етіологічної структури захворюваності собак для визначення поширеності копростазу кишечника серед інших захворювань собак.

Вивчивши історії хвороби тварин за 2016-2017 рр. За вказаний період в клініці проходили курс лікування 5300 тварин із них 695 собак. Захворюваність у собак на копростаз кишечника серед хвороб системи травлення відмічена у 116 випадках (16,7 % всіх випадків звернень до клініки із патологією системи травлення). Дані захворюваності собак хворобами системи травлення представлені на рисунку 1, етіологічної структури копростазу кишечника в таблиці 1.

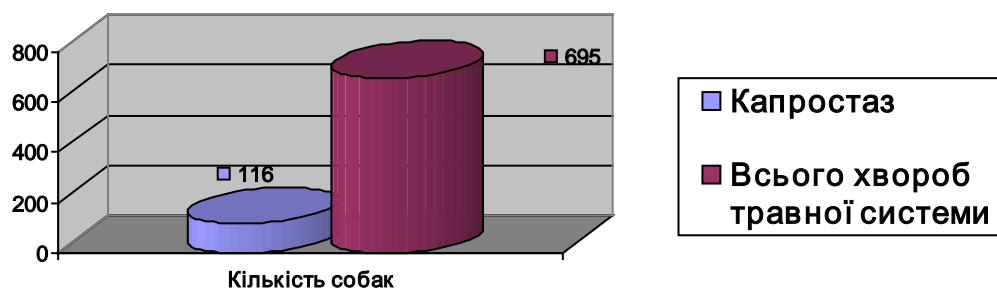


Рис. 1. Структура захворюваності собак копростазом кишечника серед патології системи травлення, господарі яких зверталися до клініки.

У таблиці 1 показано, що найбільш часто реєструвалася закупорка кишечника кістками або шерстю (62 тварини), безшлаковими кормами (20 собак), псевдокапростаз (3 тварини), травми і звуження тазу (4 собаки), грижі (2 собаки), анальні і ректальні пухлини (3 тварин), хвороби простати (5 тварин), ортопедичні хвороби які заважають дефекації (2 собаки), ректальні стріктури (2 собаки), захворювання анальних залоз (3 тварини), інородні тіла в кишечнику (8 собак), мегаколон (2 собаки).

Таблиця 1

**Етіологічна структура копростазу кишечника у собак**

Етіологічна причина непрохідності кишечника	Кількість собак
кістки	62
безшлакові корми	20
псевдокапростаз	3
травми тазу	4
грижі	2
пухлини ректальні	3
хвороби простати	5
ортопедичні хвороби	2
ректальні стріктури	2
хвороби параанальних залоз	3

інородні тіла кишечника	8
мегаколон	2
Всього тварин	116

Згідно зібраних анамнестичних даних копростаз кишечника у собак викликаний в першу чергу згодовуванням яловичих порубаних кісток і курячих кісток курей бройлерів та у деяких випадках свинячих, качиних та кролячих (таблиця 2).

Таблиця 2

Етіологічна структура копростазу кишечника у собак кістками, що згодовуються тваринам

Капростаз кишечника	Число собак	%
курячими кістками	34	54,84
яловичими	21	33,87
свинячими	5	8,06
качиними	1	1,61
кролячими	1	1,61
Всього	62	100

Найбільший показник захворюваності на обтурацію кишечника відзначений у собак у віці 1 року і збільшується на 5-7 році життя і на 10-11 році життя – 14-17 тварин у кожній віковій категорії ( $P < 0,05$ ). Етіологія закупорки кишечника у собак у віці до 1 року пов'язана із захворюваннями шлунково-кишкового тракту заразної та незаразної патології, а також токсичними та інфекційними факторами. Частота захворюваності на обтурацію кишечника у тварин старше 8 річного віку різко збільшується. Це можна пов'язати з фізіологічними особливостями функціонування кишечника собак старшого віку та збільшенням частоти атоній і гіпотоній у гладкій мускулатурі (рис. 2).

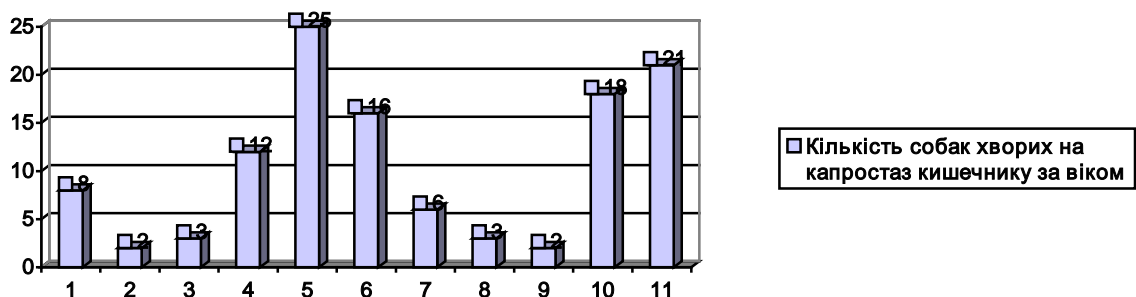


Рис 2. Копростаз кишечника у собак за віком

Частота захворюваності на копростаз кишечника у тварин старше 4-7 річного віку максимальна. Це можна пов'язати із найбільшою кількістю собак у цьому віці, які утримуються господарями (рис. 2).

У дослідженнях ми відзначили у собак породну схильність до захворювання копростазу кишечника. Більше 50% припадає на крупних порід собак таких як кавказська вівчарка, німецька вівчарка, добермани, ротвейлери. Це пов'язано із економічною складністю у господарів нагодувати якісним кормом. Кістки коштують дешево (5 грн кг) і тому за їхній рахунок складають більшу частину раціону крупних порід собак.

За результатами досліджень захворюваності копростазу кишечника у собак в залежності від сезону року показало, що найбільше число випадків припадало на січень-лютий, що пов'язано з утриманням собак на вулиці і неможливістю отримання повноцінного водопою. Відносно високий показник захворюваності в жовтні (10%) можна пов'язати зі збільшенням звернення власників собак в клініку після масового забою птиці на переробку на тушковане м'ясо перед зимою у приватних господарствах.