

**Міністерство освіти і науки України
Дніпровський державний аграрно-економічний університет
Навчально-науковий інститут економіки
Факультет менеджменту і маркетингу
Кафедра економіки**

**ДОПУСТИТИ ДО ЗАХИСТУ:
Завідувач кафедри,
д.е.н., проф.
_____ І.І. Вініченко
« ____ » _____ 2021 р.**

**ДИПЛОМНА РОБОТА
на здобуття освітнього ступеня «Магістр» за освітньо-професійною
програмою «Економіка» зі спеціальності 051 «Економіка»
на тему: «ПІДВИЩЕННЯ ЕФЕКТИВНОСТІ ВИКОРИСТАННЯ
РЕСУРСНОГО ПОТЕНЦІАЛУ АГРАРНОГО ПІДПРИЄМСТВА»**

Здобувач

Сацуга А.С.

**Науковий керівник,
д.е.н., професор**

Гончаренко О.В.

Дніпро – 2021

**ДНІПРОВСЬКИЙ ДЕРЖАВНИЙ АГРАРНО-ЕКОНОМІЧНИЙ
УНІВЕРСИТЕТ
НАВЧАЛЬНО-НАУКОВИЙ ІНСТИТУТ ЕКОНОМІКИ**

Факультет: менеджменту і маркетингу

Кафедра: економіки

Спеціальність: 051 «Економіка»

Освітньо-професійна програма: «Економіка»

Освітній ступінь: «Магістр»

ЗАТВЕРДЖУЮ

Завідувач кафедри,

д.е.н., проф.

_____ І.І. Вініченко

«_____» _____ 2020 р.

ЗАВДАННЯ

на дипломну роботу магістра студенту

Сацуті Андрію Сергійовичу

1. Тема роботи: «Підвищення ефективності використання ресурсного потенціалу аграрного підприємства»

керівник роботи: Гончаренко Оксана Володимирівна, д.е.н., професор

затверджені наказом вищого навчального закладу від «30» листопада 2020 року №_2992

2.Строк подання студентом роботи: 8 лютого 2021 року.

3. Вихідні дані до роботи: Закони і законодавчі акти України, звіти підприємства за 2017–2019 роки, виробничо–фінансові плани.

4. Зміст розрахунково-пояснювальної записки (перелік питань, які потрібно розробити)

Вступ

1. Теоретичні основи ефективності використання ресурсного потенціалу аграрних підприємств

2. Сучасний стан ефективності використання ресурсного потенціалу аграрного підприємства

3. Напрями підвищення ефективності використання ресурсного потенціалу аграрного підприємства

5. Перелік графічного матеріалу (з точним зазначенням обов'язкових креслень)

1. Основні показники виробничо-фінансової діяльності підприємства
2. Грошова оцінка ресурсного потенціалу аграрного підприємства
3. Ефективності використання ресурсного потенціалу
4. Прогноз оптимізації структури капіталу на перспективу

6. Консультанти розділів роботи

Розділ	Прізвище, ініціали та посада консультанта	Підпис, дата	
		завдання видав	завдання прийняв

7. Дата видачі завдання _____ 20.04.2020 р. _____

КАЛЕНДАРНИЙ ПЛАН

№ з/п	Назва етапів дипломної роботи	Строк виконання етапів роботи	Примітка
1	Теоретичні основи ефективності використання ресурсного потенціалу аграрних підприємств	вересень 2020	
2	Сучасний стан ефективності використання ресурсного потенціалу аграрного підприємства	жовтень 2020	
3	Обґрунтування напрямів підвищення ефективності використання ресурсного потенціалу аграрного підприємства	листопад 2020	
4	Висновки та пропозиції	грудень 2020	
5	Оформлення дипломної роботи	січень 2021	

Студент _____
(підпис)

Сацута А.С.

Керівник роботи _____
(підпис)

Гончаренко О.В.

РЕФЕРАТ

Тема: «ПІДВИЩЕННЯ ЕФЕКТИВНОСТІ ВИКОРИСТАННЯ РЕСУРСНОГО ПОТЕНЦІАЛУ АГРАРНОГО ПІДПРИЄМСТВА»

Дипломна робота магістра: 88 с. основного змісту, 5 рис., 24 табл., 5 додатків, 49 літературних джерел.

Об'єкт дослідження: стан ресурсного потенціалу підприємства.

Предметом дослідження є теоретичні, методичні, практичні аспекти оцінки та резерви підвищення ефективності використання ресурсного потенціалу аграрного підприємства

Мета і завдання дослідження. Метою роботи є обґрунтування теоретичних та практичних засад формування ресурсного потенціалу аграрного підприємства та напрямів підвищення ефективності його використання.

Для досягнення зазначеної мети поставлені та вирішені такі **завдання:**

- розкрити теоретичні основи ресурсного потенціалу аграрного підприємства;
- охарактеризувати сучасний стан ефективності використання ресурсного потенціалу аграрного підприємства;
- розкрити шляхи оптимізації ресурсного потенціалу аграрного підприємства;
- обґрунтувати стратегію розвитку ресурсного потенціалу підприємства;
- обґрунтувати напрями підвищення ефективності управління ресурсним потенціалом

Методи дослідження: В дипломній роботі використано системний підхід до вивчення економічних процесів і явищ. Загальнонаукові методи, які використані під час дослідження: аналізу, синтезу, наукового узагальнення, порівняльного аналізу, методи групування, для вивчення можливостей використання міжнародного досвіду – методи порівняльного аналізу, аналогій, моделювання, екстраполяції. Методами дослідження в дипломній

роботі є: абстрактно-логічний, економіко-математичний, економіко-статистичний, метод оптимізації.

Наукова новизна одержаних результатів полягає в удосконаленні теоретичних та науково-методичних засад формування ресурсного потенціалу аграрного підприємства та напрямів підвищення ефективності його використання.

Найбільш вагомими результатами роботи, що мають наукову новизну, є такі:

дістали подальшого розвитку:

- обґрунтування категоріального змісту поняття «ресурсний потенціал аграрного підприємства» як комплексної категорії, що виступає матеріально-речовою основою виробничого потенціалу, представляє собою сукупність взаємопов'язаних ресурсів, які використовують в аграрному виробництві та розкриває можливості підприємства виробляти певний обсяг сільськогосподарської продукції;

- ідентифікація чинників та обґрунтування критеріїв оцінки використання ресурсного потенціалу аграрного підприємства;

- визначення факторів підвищення ефективності використання ресурсного потенціалу за допомогою оптимізації структури посівних площ; диверсифікації виробництва шляхом впровадження в господарську практику галузі бджільництва; впровадження мотиваційних заходів організації праці.

Досліджено категорію «ресурсний потенціал аграрного підприємства»; встановлені основні чинники впливу на формування й ефективне використання ресурсного потенціалу підприємства; розглянуто та наведено методичні підходи до оцінки ресурсного потенціалу; проаналізовані основні складові ресурсного потенціалу підприємства; досліджено стан ресурсного потенціалу ТОВ АФ «Відродження»; визначено інтегральну ефективність використання ресурсного потенціалу товариства та доведено тенденцію до його покращення на основі зростання продуктивності праці й матеріаловіддачі; обґрунтовані основні напрями підвищення ефективності

використання ресурсного потенціалу товариства й доведено доцільність оптимізації структури посівних площ, диверсифікації виробництва, впровадження мотиваційних заходів організації праці.

Результати впроваджені в господарську діяльність ТОВ АФ «Відродження» Магдалинівського району Дніпропетровської області.

КЛЮЧОВІ СЛОВА

потенціал, ресурси, підприємство, оцінка, ефективність, ресурсовіддача, ресурсомісткість.

КЛЮЧЕВЫЕ СЛОВА

потенциал, ресурсы, предприятие, оценка, эффективность, ресурсоотдача, ресурсоемкость.

KEYWORDS

potential, resources, enterprise, evaluation, efficiency, resource efficiency, resource intensity.

ЗМІСТ

ВСТУП	7
РОЗДІЛ 1 ТЕОРЕТИЧНІ ОСНОВИ ЕФЕКТИВНОСТІ ВИКОРИСТАННЯ РЕСУРСНОГО ПОТЕНЦІАЛУ АГРАРНИХ ПІДПРИЄМСТВ	10
1.1. Поняття потенціалу та його структура	10
1.2. Чинники ефективного використання ресурсного потенціалу аграрного підприємства	19
1.3. Методика оцінки ефективності використання ресурсного потенціалу аграрних підприємств	24
РОЗДІЛ 2 СУЧАСНИЙ СТАН ЕФЕКТИВНОСТІ ВИКОРИСТАННЯ РЕСУРСНОГО ПОТЕНЦІАЛУ АГРАРНОГО ПІДПРИЄМСТВА	34
2.1. Організаційно – економічна характеристика діяльності підприємства	34
2.2. Економічні результати використання ресурсного потенціалу підприємства	43
2.3. Оцінка ефективності використання ресурсного потенціалу підприємства	52
РОЗДІЛ 3 НАПРЯМИ ПІДВИЩЕННЯ ЕФЕКТИВНОСТІ ВИКОРИСТАННЯ РЕСУРСНОГО ПОТЕНЦІАЛУ АГРАРНОГО ПІДПРИЄМСТВ	60
3.1. Шляхи оптимізації ресурсного потенціалу аграрного підприємства	60
3.2. Розробка стратегій розвитку ресурсного потенціалу підприємства	70
3.3. Підвищення ефективності управління ресурсним потенціалом	79
ВИСНОВКИ І ПРОПОЗИЦІЇ	86
СПИСОК ВИКОРИСТАНИХ ДЖЕРЕЛ	89
ДОДАТКИ	94

ВСТУП

Актуальність теми дослідження. Сформовані умови функціонування аграрних підприємств, які ґрунтуються на ринкових засадах, тобто законах пропозицій і попиту, конкурентній боротьбі, обумовлюють необхідність їх швидкої адаптації до зміни мінливого ринкового середовища й мінімізації можливих ризиків. Водночас товаровиробники в сучасних умовах господарювання мають забезпечити ефективне і конкурентоспроможне використання усіх наявних ресурсів. В процесі виробничо-комерційної діяльності аграрні підприємства постійно зустрічаються з новими викликами та загрозами в їхній діяльності, тому їм потрібно своєчасно та оперативно реагувати як на негативні прояви, так і своєчасно виокремлювати та використовувати перспективні. Головним чинником, який визначає ступінь економічної спроможності, реагувати на зазначені процеси, є ресурсний потенціал підприємства. В той же час, слід зазначити, що механізм управління ресурсним потенціалом аграрними підприємствами не в повній мірі і не завжди відповідає завданням підвищення їх конкурентоспроможності та перспективам розвитку. Дотримання високого рівня потенціалу і темпів його зростання для окремого аграрного підприємства посилює його конкурентні переваги, а успішність його буде залежати від того, як вдало забезпечена відповідність наявного ресурсного потенціалу функціонуванню в сформованому зовнішньому середовищі.

Суб'єкт підприємництва може бути впевненим, що досяг найвищого рівня результативності використання ресурсного потенціалу, за умов, коли дотримані стабільність у функціонуванні, наявні позитивні фінансові результати. Проте отримання прибутку не завжди свідчить про високу результативність використання ресурсного потенціалу. Як правило, суб'єкт підприємництва має можливість поліпшити свої фінансові результати, лише оптимізувавши використання власних ресурсів. Отже, актуальним є питання

оцінки ефективності використання земельних, трудових, матеріально-технічних, фінансових ресурсів аграрного підприємства.

Мета дипломної роботи полягає в обґрунтуванні теоретичних та практичних основ формування ресурсного потенціалу аграрного підприємства та напрямів підвищення ефективності його використання.

Завданнями дипломної роботи є:

- розкрити теоретичні основи ресурсного потенціалу аграрного підприємства;
- охарактеризувати сучасний стан ефективності використання ресурсного потенціалу аграрного підприємства;
- розкрити шляхи оптимізації ресурсного потенціалу аграрного підприємства;
- обґрунтувати стратегію розвитку ресурсного потенціалу підприємства;
- обґрунтувати напрями підвищення ефективності управління ресурсним потенціалом

Предмет дослідження - теоретичні, методичні, практичні аспекти оцінки та резерви підвищення ефективності використання ресурсного потенціалу аграрного підприємства.

Об'єктом дослідження є стан ресурсного потенціалу підприємства. *Суб'єкт дослідження* товариство з обмеженою відповідальністю агрофірма «Відродження» Магдалинівського району Дніпропетровської області.

Методи дослідження. В дипломній роботі використано системний підхід до вивчення економічних процесів і явищ. Загальнонаукові методи, які використані під час дослідження є: аналізу, синтезу, наукового узагальнення, порівняльного аналізу, методи групування, для вивчення можливостей використання міжнародного досвіду – методи порівняльного аналізу, аналогій, моделювання, екстраполяції. Методами дослідження в дипломній роботі є: абстрактно-логічний, економіко-математичний, економіко-статистичний, метод оптимізації.

Інформаційна база дослідження сформована законодавчими та нормативно-правовими актами України, що регулюють діяльність підприємств, наукові праці вітчизняних і зарубіжних економістів, присвячені проблемам оцінки і аналізу ресурсного потенціалу підприємства, зарубіжні та українські фахові видання.

Наукова новизна одержаних результатів полягає в удосконаленні теоретичних та науково-методичних засад формування ресурсного потенціалу аграрного підприємства та напрямів підвищення ефективності його використання.

Найбільш вагомими результатами роботи, що мають наукову новизну, є такі:

дістали подальшого розвитку:

- обґрунтування категоріального змісту поняття «ресурсний потенціал аграрного підприємства» як комплексної категорії, що виступає матеріально-речовою основою виробничого потенціалу, представляє собою сукупність взаємопов'язаних ресурсів, які використовують в аграрному виробництві та розкриває можливості підприємства виробляти певний обсяг сільськогосподарської продукції;

- ідентифікація чинників та обґрунтування критеріїв оцінки використання ресурсного потенціалу аграрного підприємства;

- визначення факторів підвищення ефективності використання ресурсного потенціалу за допомогою оптимізації структури посівних площ; диверсифікації виробництва шляхом впровадження в господарську практику галузі бджільництва; впровадження мотиваційних заходів організації праці.

Апробація результатів дипломної роботи здійснена на всеукраїнській інтернет-конференції (м. Дніпро, 2020 р.).

Дипломна робота складається зі вступу, трьох розділів, висновків і пропозицій, списку використаних джерел і додатків. Основний зміст роботи викладено на 89 сторінках, робота містить 24 таблиці, 5 рисунків, 5 додатків та списку використаних джерел (49 найменувань).

РОЗДІЛ 1 ТЕОРЕТИЧНІ ОСНОВИ ЕФЕКТИВНОСТІ ВИКОРИСТАННЯ РЕСУРСНОГО ПОТЕНЦІАЛУ АГРАРНИХ ПІДПРИЄМСТВ

1.1. Поняття потенціалу та його структура

Розв'язання важливих завдань функціонування аграрних підприємств на принципах ресурсоощадності як запоруки національної продовольчої безпеки країни і однієї з складових соціально-економічного розвитку населення вимагає раціонального використання ресурсів. Діяльність аграрних підприємств є ресурсомісткою, вона передбачає використання великої кількості природних ресурсів, трудових та матеріально-технічних. Кількісний та якісний склад останніх, співвідношення між ними, з одного боку, та «рівень як сумарної, так і поресурсної віддачі – з другого, визначають величину ресурсного потенціалу підприємств» в конкретних природних й економічних умовах функціонування аграрної економіки [24]. Значний загальний дослідників присвятили увагу обґрунтуванню сутності категорії «ресурсний потенціал» в аграрній сфері, його теоретичному обґрунтуванню і практичному використанню. Термін можна розглядати з врахуванням його складових: «ресурси» та «потенціал».

Як економічна категорія «ресурси» означають засоби, кошти, запаси, можливості, джерела [14]. Ресурси являють собою всі елементи, що потрібні для задоволення потреб споживачів, вони включають людські і природні. До даної категорії також можна відносити інфраструктуру та інвестиції [12]. Одні автори вважають, що «найважливішим речовим компонентом у матеріальному плані є ресурс», який обумовлює існування людської спільноти у навколишньому природному середовищі в поступальному або хаотичному процесі його перетворення, часткового чи повного використання та відтворення у процесі спільного виробництва для задоволення потреб [19]. Інші науковці розглядають дану категорію як переважно благо,

використання якого дає можливість збільшити майбутні блага [21]. Так, Філіпенко А.С. розглядає ресурси як «складові елементи виробничого потенціалу, якими володіють окремі країни чи світове співтовариство і які використовуються для соціально-економічного та науково-технічного розвитку» [18]. Ресурси являють собою матеріальні й інформаційні активи, джерела й передумови одержання необхідних суб'єктам ринку матеріальних та моральних благ, які можна сформувати та впроваджувати за наявних технологій і соціально-економічних відносин.

Іншу складову потенціалу розглядають і в таких контекстах:

- узагальнена, об'єднана характеристика ресурсів, яка може бути пов'язана із часом і місцем виникнення;
- наявність в підприємницькій структурі ресурсів, оптимальне їх поєднання та спроможність їх використовувати раціонально для досягнення поставленої цілі;
- сукупність наявних активів, можливостей в окремій галузі,
- «наявні можливості, запаси, сили, засоби», які можна використовувати[12].

Зарубіжні дослідники категорію потенціалу переважно розглядають як ресурс, однак не стосовно кожного підприємства, а в більш агрегованому викладенні відносно країни, регіону (промисловий, військовий, природний) [11].

Набула поширення і така характеристика терміну «потенціал» як «джерело коштів, можливостей, запасів», які можуть бути використані для вирішення певного завдання чи досягнення поставленої мети [40]. В деяких дослідженнях для характеристики категорії «ресурс» використовують термін «резерв», але визначають потенціал як «сукупність необхідних для функціонування або розвитку економічної системи різноманітних ресурсів, переважно економічних» вони безпосередньо пов'язані з функціонуванням виробничого процесу й сприяють прискоренню науково-технічного прогресу [17].

Відтак, зміст категорії «потенціал» розкривають через термін «можливості» і на противагу від класичного трактування потенціалу, тобто величини, яка відбиває «номінальні потенційні можливості підприємства» і оцінки максимальної величини показників «виробничих характеристик об'єктів» [33]. Визначення потенціалу також розглядають з позиції терміну «здатність». Так, потенціал може являти собою «здатність підприємства до подальшої діяльності», що виходить з наявних ресурсів, якими володіє товаровиробник [22].

Отже, наявність можливостей і ресурсів визначаються перспективами використання потенційних резервів підприємства. В даному визначенні здатність виявляється за допомогою використання тих резервів, що базуються на ресурсах.

З метою відображення взаємозв'язку між результируючими показниками та ресурсами виробничого процесу застосовують різноманітні поняття до визначення змісту потенціалу: виробничий, ресурсний, економічний, конкурентний. У цьому контексті велика частина визначень тільки ототожнює ресурси з існуючим потенціалом, таким чином зводячи економічний зміст категорії до його ресурсного трактування, що розкривається ринковою і результативною складовою.

Ресурсний потенціал в широкому сенсі можна трактувати як кількість, якість і збалансованість природних, матеріальних, біологічних та трудових ресурсів. В аграрній сфері ресурсний потенціал, перш за все, включає сільськогосподарські угіддя, матеріальні і трудові ресурси. З урахуванням сфери ресурсний потенціал сільського господарства розглядають як сукупність взаємопов'язаних ресурсів, що використовують в аграрному виробництві. Кожне окреме підприємство має свої можливості у досягненні певних результатів, які значно відрізняються в залежності від багатьох чинників, і перш за все - кількості і якості наявних виробничих ресурсів. Структура системи, наприклад така як потенціал підприємства, це розгалужені стійкі зв'язки між елементами.

Розглянемо ресурсний потенціал підприємства як нематеріальний (неявний) та матеріальний (явний).

В економічній літературі представлені різні трактування й визначення структури потенціалу підприємства. Більшість серед загалу дослідників розглядає ресурсну структурну характеристику потенціалу, однак враховують різну кількість складових (рис. 1.1).

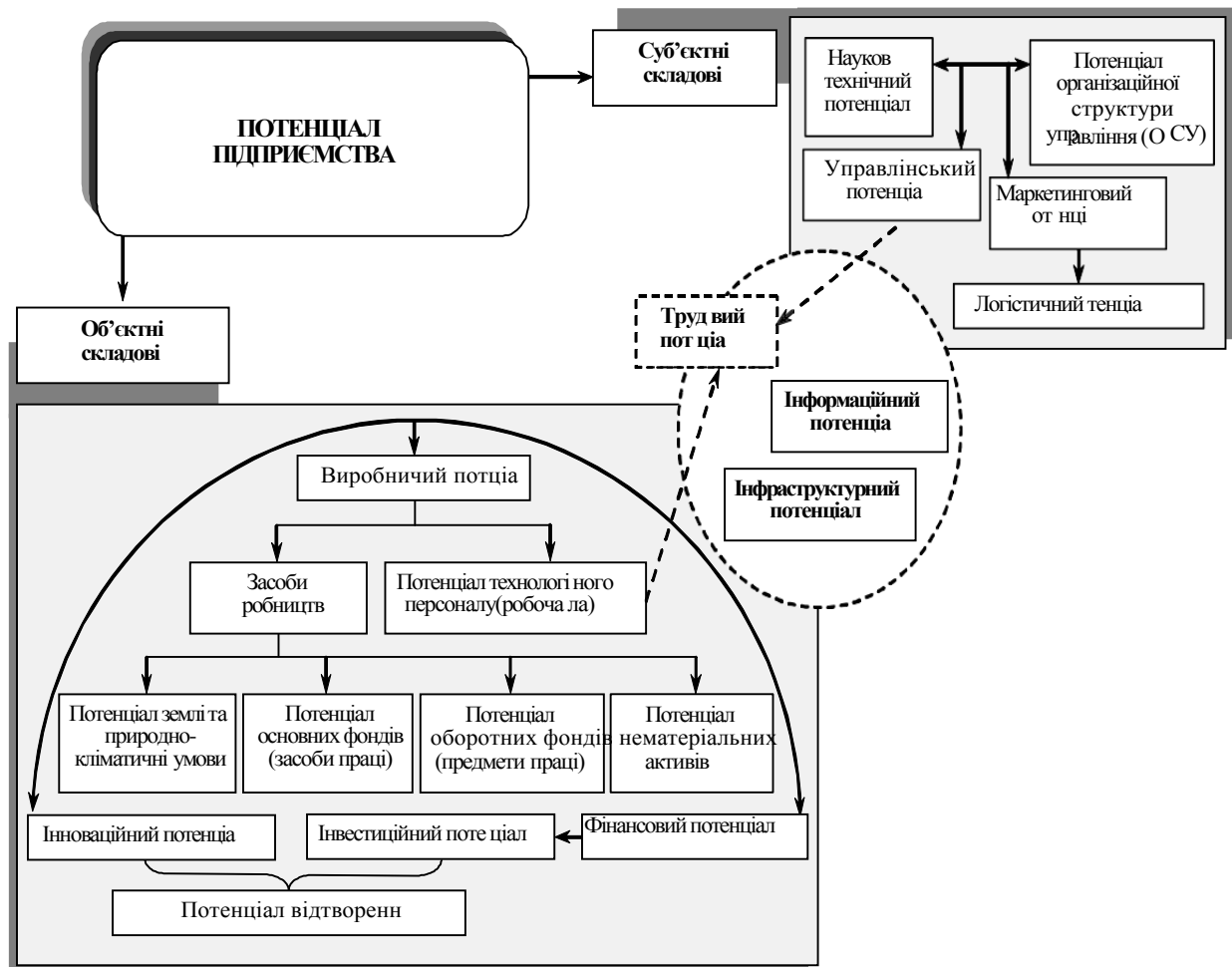


Рис. 1.1 – Структура потенціалу підприємства

В аграрній сфері ресурсний потенціал можна визначити як матеріально-речову основу виробничого потенціалу, який реалізує можливості товаровиробника виробляти певний обсяг продукції.

Сутність категорії виробничого потенціалу розкривається не фактично одержаними результатами виробництва аграрної продукції підприємством, а його потенційними можливостями в досягненні визначених результатів. Отже,

він характеризується можливим рівнем виробництва сільськогосподарської продукції при досягненні раціонального використання агрегованих ресурсів.

Акцентуючи увагу на ресурсній концепції, можна трактувати ресурсний потенціал аграрного підприємства з системних позицій і визначати його як систему ресурсів, що взаємодіють між собою і тим самим обумовлюють досягнення економічних результатів. Можна зробити висновок стосовно того, що ресурсний підхід не в повній мірі розкриває властивості структури ресурсного потенціалу аграрного підприємства.

Використовуючи для аналізу структури потенціалу функціональний підхід можна виділити такі його складові: техніко-технологічну, виробничу, маркетингову, фінансову, логістичну, соціальну та організаційну (рис. 1.2). Цей підхід, на нашу думку, також не повною мірою розкриває потенціал як економічну категорію. В працях дослідників, при аналізі структури потенціалу, розглядається його ринкова частка, стратегічна, економічна, конкурентна тощо.

Особливий науковий інтерес викликають ті наукові дослідження багатоаспектного аналізу структури потенціалу, де поряд з ресурсним, функціональним розглядаються ще й інші аспекти структури, що дає більш повне уявлення про його елементний склад. Так Краснокутська Н.С. обґрунтовано зазначає, що «структура економічного потенціалу» підприємств різних сфер суспільного господарства та масштабів економічної діяльності не є типовою, проте «можна сформувати базовий набір елементів, який є обов'язковим для функціонування підприємств різних сфер» [18]. Ряд авторів у своїх дослідженнях наголошують на тому, що «основні елементи потенціалу підприємства» можна розмежувати на «матеріальні, фінансові, трудові та природні ресурси» [41].

Потенціал підприємства включає в себе технологію, персонал, майно, внутрішні та зовнішні зв'язки та відносини, в т.ч. господарські, наукові, юридичні та інші, а також методи і способи ведення господарства. Особливістю прихильників такого підходу є те, що вони вбачають за

необхідне також враховувати й форму власності (державну чи акціонерну та ін.) або форму володіння нею (орендна) [41].

Сильні позиції	Складова	Слабкі позиції
низька собівартість продукції; висока якість продукту; високий показник фондовіддачі; високотехнологічне обладнання	← виробнича →	застаріле виробниче обладнання; високі витрати порівняно з конкурентами; низька завантаженість потужностей
значна частка на ринку; ефективна рекламна діяльність та стимули до збуту; високий рівень споживання продукції; висока диференціація	← маркетингова →	недостатня широта та глибина асортименту; звуження ринкової частки; скорочення клієнтської бази
здатність працівників до продукування ідей; високий рівень кваліфікації та компетентність; позитивна ділова репутація	← кадрова →	неефективність система мотивації та стимулювання праці; висока плинність кадрів
висококваліфікований менеджмент; ефективна організаційна структура	← організаційна →	низький рівень кваліфікації менеджерів; неефективність їх керуючих дій
доступні позикові кошти; високий рівень ділової активності; висока ліквідність активів; стійкий фінансовий стан; висока рентабельності капіталу	← фінансова →	обмеженість фінансових ресурсів; нестійкий фінансовий стан; висока залежність від кредиторів; низький рівень рентабельності
наявність складських споруд; під'їзні шляхи; прискорені терміни поставок продукції; перспективи оптової торгівлі.	← логістична →	обмеженість фінансових ресурсів; висока залежність від постачальників та споживачів
продукування інновацій; впровадження новацій у виробництво; патенти, об'єкти інтелектуальної власності	← науково-технічна →	високий показник енергоємності технологій порівняно з конкурентами

Рис. 1.2 Позиціонування функціональних складових потенціалу підприємства

Можна навести й виділення у структурі потенціалу об'єктивної і суб'єктивної складових. До першої, – належать матеріально-речові та особові форми потенціалу підприємства. В процесі функціонування їх споживають і відтворюють у різноманітній формі в залежності від галузі національної економіки. Це такі елементи: виробничий потенціал, фінансовий потенціал, інноваційний потенціал та потенціал відтворення. Друга складова характеризується їх суспільною формою виявлення, до них належить: управлінський потенціал, потенціал організаційної структури управління, науково-технічний потенціал, маркетинговий потенціал. Дані елементи потенціалу не споживаються, вони є передумовою, загальноекономічним соціальним чинником раціонального споживання першої складової.

Відтак, структуру будь-якого об'єкта можна визначити, як сукупність та набір властивостей, які «...розподіляються залежно від рівня реалізації» (існуючого потенціалу та потенціалу розвитку), рівня залучення або використання (реалізований та нереалізований потенціал) та доцільності існування тієї частки потенціалу, який не використовується (виступає резервом). Вказана структура єдина й «властива будь-якому виду об'єктів» при визначенні різних видів потенціалу [16].

Реалізований потенціал аграрного товаровиробника безпосередньо використовується для досягнення визначеної мети на час оцінки. Для втілення цього потенціалу, потрібно, щоб його властивості відповідали вимогам й умовам ринку, а також важливі поточні витрати на його втілення.

Розглянемо кожну з цих складових за таким розподілом:

1. Наявний потенціал. Він являє собою властивість, яка відбивається у можливості досягнення визначеної мети підприємства без зміни у розмірах залучення та структурі ресурсів.

2. Потенціал розвитку – здатність потенціалу до трансформації (удосконалення), що забезпечить посилення існуючих, або появи нових властивостей, які можуть бути додатково використані. Він може бути кількісним (оперативний розвиток) та якісним (стратегічний розвиток).

Перший пов'язаний з розширенням і більш ефективним використання ресурсного потенціалу підприємства; другий пов'язаний з посиленням використання елементів стратегічного потенціалу, досягнення мети якісно нового стану підприємства.

Ресурсний потенціал виступає системою взаємозалежних елементів, йому притаманні всі властивості системи, які можна подати у вигляді принципів. До них належать принципи: адекватності, системності, структурності, цільової орієнтації, економічної самостійності, узгодженості.

Перший принцип – узгодженість, тобто між структурними підрозділами аграрного підприємства мають бути узгоджені напрями маркетингових досліджень, технології, рух фінансових ресурсів. У зовнішньому середовищі підприємству доцільно погоджувати спільні дії щодо тарифів, оподаткування, митних квот тощо.

Другий принцип – системності, обумовлює збалансоване використання наявних ресурсів підприємств, без значних відхилень в технологічному ланцюгу, врахування впливу чинників зовнішнього та внутрішнього середовища.

Третій принцип структурної характеристики ресурсного потенціалу пов'язаний з цілісністю, яка поєднує всі елементи у загальну цільову функцію, що детермінує систему. Взаємодія і взаємозв'язок складових ресурсного потенціалу, є ключовою умовою забезпечення системної цілісності.

Четвертий принцип передбачає взаємодію усіх структурних відділків, які повинні бути узгоджені, підпорядковуватися сформованій стратегії і тактиці.

П'ятий принцип передбачає забезпечення аграрним підприємством конкурентоспроможності продукції при спільному формуванні плану дій на найближчу перспективу, так і на перспективу усіх підрозділів.

Шостий принцип передбачає, що всі елементи повинні адекватно реагувати на вплив факторів макро- і мікросередовища та формувати оптимальні напрямки дій.

Сьомий принцип першочергове значення приділяє використанню трудового потенціалу. Ці дії можуть бути узгодження між адміністрацією і трудовим колективом (врегулювання рівня оплати праці, режиму праці і відпочинку, соціальних гарантій та інших мотиваційних факторів).

В сільському господарстві важливою й специфічною складовою ресурсного потенціалу є природно-кліматичний потенціал. Він виступає сукупністю наявних факторів та умов, що формуються поза продуктивної діяльності людини. Природно-кліматичний потенціал є цілісною складовою системою фізіологічних, біологічних і економічних чинників та умов. Більшість з них, потрапляючи до виробничого процесу повністю або частково іноді несумісні й знаходяться у певній суперечності.

Відмінності у природно-кліматичних факторах і умовах обумовили об'єктивну потребу територіального поділу та регіональної спеціалізації за природно-економічними зонами. Зазначене сприяло продуктивнішому використанню виробничого потенціалу, одержанню максимального обсягу продукції з одиниці площі за мінімізації витрат [23].

До продуктивних сил сільського господарства належать земельні ресурси, їх потенційні можливості як засобу виробництва обумовлюються численними факторами, які можна об'єднати у чотири групи:

1. виробничо-технологічні;
2. фактори, які обумовлені соціально-економічними умовами розвитку виробництва;
3. фактори генетичного походження;
4. фактори, які зумовлені різнотипними природно-кліматичними, та іншими природними умовами.

Рациональне природокористування обумовлює екологізацією виробничого процесу та постійне відтворення природних ресурсів.

1.2. Чинники ефективного використання ресурсного потенціалу аграрного підприємства

Процес розвитку ресурсного потенціалу потребує моніторингу та діагностики інформації щодо впливу чинників зовнішнього середовища. До чинників подібного впливу відносяться економічні, соціальні, політико-правові, науково-технічні. Розглянемо, що включає в себе кожна із груп чинників. Отже, до складових економічної групи можуть бути віднесені рівень розвитку: податкової системи, виробничої та соціальної інфраструктури, стабільність національної грошової одиниці й стан грошового обігу; рівень та темп інфляції та стан розвитку економіки; ефективність інвестиційної політики, стабільність функціонування ключових ринків: товарного, фінансового та праці.

Групу соціальних чинників можна охарактеризувати наступними складовими елементами: наявним рівнем освіти, процесами міграції робочої сили країни, чисельністю економічно активного населення, рівнем відтворення робочої сили та політикою соціального захисту.

До групи політико-правових чинників входять: політична ситуація в державі, стабільність правової бази та правові гарантії, інструменти державного регулювання економіки. Остання група формується такими складовими, як розвиток науки й техніки, наявна система захисту прав інтелектуальної власності тощо. Зазначимо, що всі ці чинники можуть здійснювати як позитивний, так і негативний вплив на стан і розвиток ресурсного потенціалу господарства, у цьому зв'язку аграрному підприємству необхідно сформувати дієвий господарський механізм, що прискорив би процес адаптації до можливих змін.

Стосовно середовища мікрорівня, можна зазначити, що його чинники, безпосередньо впливають на виробничо-комерційну діяльність аграрного підприємства. Аналіз мікросередовища пов'язаний з чинниками внутрішньої дії, формуванням, використанням та розвитком ресурсного потенціалу

аграрного підприємства. Групи, в які можна об'єднати ці чинники можна представити наступним чином: матеріально-технічні, організаційно-економічні, соціального чинники, спеціалізація господарства, концентрація та кооперація виробництва.

Розглянемо основні складові ресурсного потенціалу в сільському господарстві України (табл. 1.1).

Таблиця 1.1

Складові ресурсного потенціалу аграрної галузі України

Показники	2016	2017	2018	2019	2019 у % до 2016
Сільськогосподарські угіддя, га	41504,9	41489,3	41329,0	41310,9	99,5
Основні засоби, млн. грн.	205575	264859	335303	399526	194,3
Амортизація основних засобів (за рік), млн. грн.	14068	16840	19504	28452	202,2
Кількість найманих працівників, тис. осіб	513,2	489,2	479,8	461,5	89,9
Оплата праці найманих працівників, млн. грн.	34038	39731	52810	71483	210,0
Продуктивність праці в с.-г. підприємствах, тис. грн.	765,0	755,4	867,7	928,6	121,4
Продукція сільського господарства, млн. грн.	634433,1	620475,6	671294,0	680982,4	107,4
Чистий прибуток (збиток), млн. грн.	89816,3	68276,8	70461,8	90167,0	135,0
Рівень рентабельності всієї діяльності, %	25,6	16,5	14,2	16,1	-9,5 в.п.

Як свідчать наведені дані, в структурі ресурсного потенціалу площа сільськогосподарських угідь на кінець періоду зменшилася на 0,5%. Вартість основних засобів зросла майже в два рази, що вплинуло в такому ж розмірі на величину амортизаційних відрахувань, які зросли майже вдвічі. Результативні показники використання ресурсного потенціалу також зросли: продуктивність праці на 21%, валова продукція на 7%, прибуток на 35%. Рівень рентабельності всієї діяльності зменшився на 9,5 в.п.

Отже, в існуючих умовах функціонування аграрного виробництва виникає потреба у оптимальному співвідношенні між видами ресурсів, що

забезпечить збалансування виробничих можливостей та досягнення певних економічних співпропорцій.

Можна констатувати, що ефективність використання ресурсного потенціалу аграрних підприємств зумовлюється впливом ряду чинників, які можна поділити на дві основні групи: чинники формування ресурсного потенціалу та чинники його ефективного використання (рис. 1.3).



Рис. 1.3 Чинники формування та використання ресурсного потенціалу аграрних підприємств

Представлені чинники можуть бути поділені на керовані та некеровані по відношенню до окремого суб'єкта господарювання. Керованими слід вважати такі чинники впливу, виникнення й сила дії яких може регулюватися самим підприємством. До цієї категорії віднесено якісний склад матеріальних

і трудових ресурсів, маркетингову політику підприємства, рівень організації та управління на підприємстві тощо. Некерованими є чинники зовнішнього впливу, появу та інтенсивність яких, підприємство може передбачити, однак впливати на них не має змоги.

Якщо визначати можливості інтенсифікації виробництва, чинниками, що його формують, можна виділити ряд груп.

Перша група розкриває виробничо-технологічні чинники, до яких можемо віднести: реалізацію цілеспрямованого впливу на процес створення нових сортів рослин і порід тварин, впровадження у господарську практику виробника сучасних інноваційних агротехнологій, використання засобів хімізації у поєднанні з біологічними та агротехнічними методами, складових біотехнологій, генної інженерії тощо.

Друга група поєднує соціально-економічні й організаційно-господарські фактори, що реалізуються в процесі поєднання виробничих відносин (персоналу підприємства) і ресурсного потенціалу та створення дієвого алгоритму активізації трудових ресурсів. В їх складі можна виокремити такі напрями: вдосконалення мотивації персоналу до праці, організацію виробництва й праці, оптимізація процесу оплати за природні (земельні, водні) ресурси; удосконалення методів планування; оптимізація системи управління.

У регіональному розрізі мають місце значні варіації забезпеченості підприємств активами, що позначається на показниках їх діяльності. Наявні активи, які задіяні у виробництві впливають на ефективність ресурсного потенціалу аграрних підприємств. Так обов'язковою умовою інтенсифікації аграрного виробничого процесу можна вважати заходи з нагромадження й комплектування ресурсів, що сприятиме досягненню високих показників за рахунок більш ефективного функціонування [16], зокрема:

- висококваліфікованого управління та планування продуктивністю тварин чи врожайністю культур за відповідними фазами (періодами) росту і розвитку на основі врахування їх фізіологічних і біологічних властивостей;

- поглиблення диверсифікації виробництва;
- залучення якісно однорідних ресурсів, які використовуються на різних стадіях технологічного процесу;
- автоматизація виробничого циклу, впровадження новітніх технологій у рослинництві і тваринництві;
- функціонування й розвиток транспортних потужностей, логістики, переробки, зберігання і реалізації продукції.

Сучасна практика господарювання є багатовекторною, що нівелює однозначне встановлення довгострокових ключових чинників успіху аграрного підприємства. Підвищення ефективності використання ресурсного потенціалу підприємства може бути забезпечене:

- підвищенням ефективності використання трудових ресурсів (продуктивності праці), що впливатиме на економію матеріальних витрат та сприятиме підвищенню культури й безпеки виробничого процесу;
- заміною застарілої техніки за допомогою проведення технічного удосконалення засобів праці, що використовуються у виробництві;
- впровадження агроінновацій, підвищення рівня механізації та автоматизації з метою забезпечення процесу зростання обсягів виробництва;
- модернізації наявного устаткування, механізації допоміжних та обслуговуючих служб і виробництв;
- вдосконалення управління виробництвом на засадах більш оптимального використання інформаційної потенціалу і ресурсів підприємства;
- оптимальної організації збутової системи агропідприємства, застосування більш прогресивних форм проведення розрахунків;
- організації і обслуговування робочих місць персоналу, впровадження передових прийомів, методів праці;
- реалізації заходів з підвищення професійно-кваліфікаційного рівня працівників;

- реалізації заходів з раціонального використання виробничих запасів, ліквідації існуючих наднормативних запасів, вдосконалення процесів нормування й постачання;

- впровадження прогресивних, безвідходних чи маловідходних технологій і процесів.

При формуванні й реалізації ресурсного потенціалу аграрного підприємства важливим вбачається врахування чинників розміщення, що впливатиме на результативність сільськогосподарського виробництва.

1.3. Методика оцінки ефективності використання ресурсного потенціалу аграрних підприємств

Формування та використання ресурсного потенціалу окремим аграрним підприємством відбувається з урахуванням змін маркосередовища, тобто з розвитком конкуренції, інформаційних технологій, процесами глобалізації. Сукупний ефект від раціонального використання ресурсного потенціалу агроформувань виступає важливою передумовою розвитку агропромислового виробництва. Ключовим фактором, що дозволяє оцінити формування, використання та розвиток ресурсного потенціалу сільськогосподарських підприємств є застосування різних методів аналізу. Їх можна представити, як множину прийомів та різноманітних оціночних операцій практичного чи теоретичного освоєння дійсності, підпорядкованих вирішенню конкретного практичного завдання. Метод оцінки виступає як стартовий етап та умова майбутніх досліджень, формуючись як теоретичний результат попередніх досліджень. Метод являє собою «шлях або спосіб досягнення визначеної мети й завдань дослідження» [10].

Якщо враховувати вищенаведений розподіл ресурсного потенціалу на визначені складові, то вони виступають основою при оцінці ефективності його використання. Такий розподіл на окремі складові надає можливість оцінювати по етапам ефективність кожної з них та аналізувати ресурсного потенціалу та

ефективність його використання в цілому. Дослідники пропонують розподіляти методи, що використовуються для оцінки ресурсного потенціалу і ефективності його використання на ресурсні, витратні, комплексні та результативні (рис. 1.4).

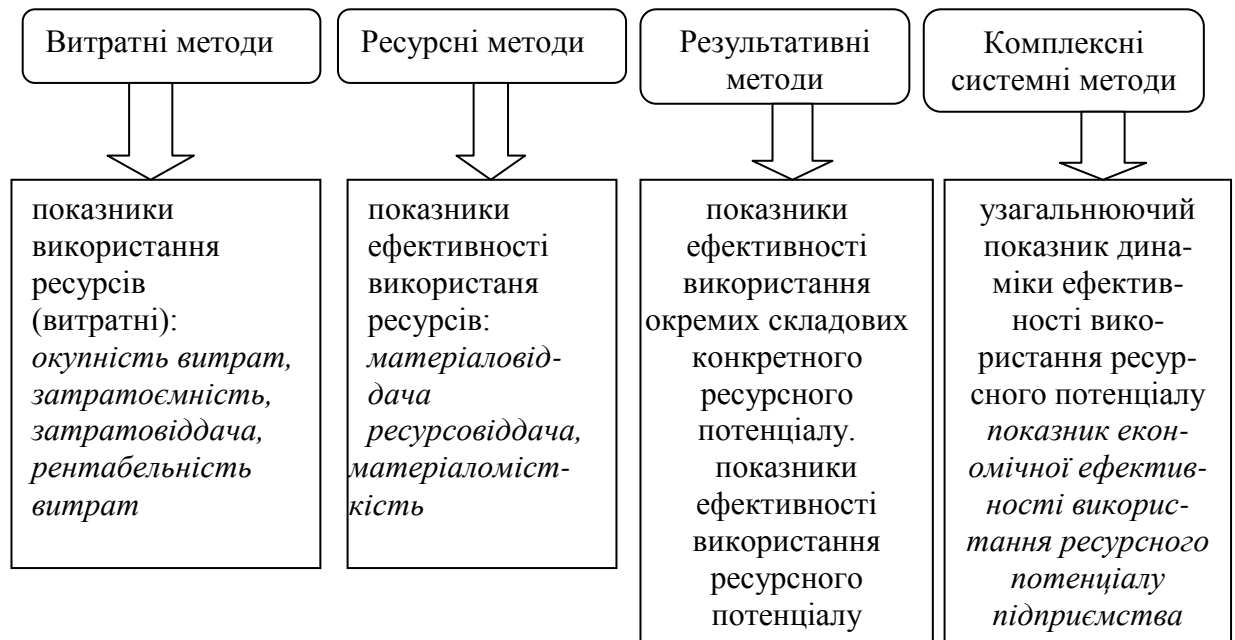


Рис. 1. 4. Групи методів оцінки ресурсного потенціалу аграрних підприємства

В господарській практиці аграрних підприємств доволі поширеним є проведення оцінки ефективності використання ресурсного потенціалу з використанням порівняльного, бального, експертного, рейтингового методів, економіко-математичного моделювання тощо.

Для аграрних підприємств ускладнює загальну оцінку ефективності ресурсного потенціалу той факт, що ресурси цієї галузі доволі складно оцінити, особливо у грошовій оцінці природних ресурсів. Так, для їх оцінки застосовують відновлюючі і рентні виміри, однак вони не в повній мірі надають достовірну оцінку земельних ресурсів, що ускладнює розробку методики грошової оцінки потенціалу сільськогосподарського виробництва.

Показники, за якими проводять оцінку ефективності використання матеріально-технічних складової ресурсного потенціалу аграрних

підприємств подані в табл. 1.2.

Таблиця 1.2

Показники ефективності використання виробничого капіталу

Показники	Розрахунок показника
Продуктивність основного капіталу	товарна продукція (валова продукція) / середньорічна вартість основного капіталу
Капіталомісткість	середньорічна вартість основного капіталу / товарна продукція (валова продукція)
Коефіцієнт придатності	вартість основного капіталу / первісна вартість основного капіталу
Коефіцієнт оновлення	вартість основного капіталу, що надійшли за рік / первісна вартість основного капіталу
Коефіцієнт вибуття	вартість основного капіталу, що вибули за рік / первісна вартість основного капіталу
Коефіцієнт зносу	знос основного капіталу / первісна вартість основного капіталу
Капіталоозброєність	середньорічна вартість основного капіталу / середньорічна чисельність персоналу
Рентабельність основних засобів	прибуток (чистий прибуток) / середньорічна вартість основного капіталу
Прибуток на 1 грн мат. витрат	прибуток / матеріальні витрати
Матеріаловіддача	валова продукція / матеріальні витрати
Матеріаломісткість	матеріальні витрати / валова продукція

Оцінку ефективності використання такої складової ресурсного потенціалу як персонал можливо здійснювати за допомогою натуральних і вартісних показників продуктивності праці. До натуральних показників продуктивності праці відносять показник трудомісткості одиниці продукції, тобто затрат часу на одиницю виробленої продукції. Чим вищим є виробіток продукції за одиницю часу або чим менші затрати часу на одиницю продукції, тим вищий рівень натурального показника продуктивності праці. Тоді як вартісний показник продуктивності праці відбиває здатність одного працівника створювати продукцію за одиницю робочого часу. Він характеризує вартісну продуктивність праці кожного з працівника і чим він є вищим, тим ефективніше використовується трудові ресурси у складі загального ресурсного потенціалу підприємства.

При використанні методик оцінки ефективності ресурсного потенціалу, важливим вбачаємо враховувати особливості поточного етапу розвитку галузі, зокрема [16]: вартість земельних угідь обумовлена розміром орендної плати на момент проведення розрахунків; основний капітал враховують за розміром амортизаційних відрахувань; оборотний капітал враховують за розміром фактичних матеріальних витрат; вартісна оцінка трудового потенціалу проводиться за фактичним фондом річної оплати праці всіх працівників.

Враховуючи всі наведені складові для аграрних підприємств можна визначити загальну вартість ресурсного потенціалу (за рік) за формулою 1.1:

$$P_{\text{ЕП}} = k_1 * OP + k_2 * A + k_3 * MB + k_4 * \text{ФОП}, \quad (1.1)$$

де $P_{\text{ЕП}}$ – ринковий потенціал підприємства, грн.; OP – розмір орендної плати, грн.; A – сума амортизаційних відрахувань, грн.; MB – матеріальні витрати, грн.; ФОП – фонд оплати праці працівників, грн.; k_1, k_2, k_3, k_4 – коефіцієнти значимості ресурсів (парний коефіцієнт кореляції).

Слід враховувати, що вартість окремих складових ресурсного потенціалу не дає повного його узагальнення. Вартісна оцінка й величина ресурсного потенціалу має в певній мірі умовний характер, оскільки в аграрній сфері ресурсний потенціал визначається не тільки наявним обсягом відповідних виробничих ресурсів, а й потенційною максимально можливою ефективністю їх використання. За наведеними методиками організаційні та соціально-економічні чинники як важливі елементи ресурсного потенціалу не включаються до його складу.

Фактичний розмір ресурсного потенціалу можна охарактеризувати також за показниками споживаної вартості, що відбивають здатність різноманітних засобів виробляти визначену кількість сільськогосподарської продукції, які обумовлюються хімічними, фізичними та іншими природними властивостями. Значимість всіх використовуваних ресурсів проявляється у процесі виробництва і трансформується у фінансових результатах. Складові ресурсного потенціалу є якісно однорідними за функціональною ознакою,

однак вони не рівнозначні за їх ступенем впливу на виробництво і фінансові результати. Рівень значимості елементів не може бути постійним і змінюється при залученні у процес нових елементів, зміни їх якості й співвідношення, а також при переході до більш сучасної стадії розвитку, із зміною економічних умов. В сучасних умовах на ресурсний потенціал впливає здатність підприємства до якісних структурних зрушень, що визначаються ефективністю системи управління, кваліфікацією працівників, оптимальністю поєднання окремих видів ресурсів, рівнем організації виробництва і праці.

Точність оцінки результатів аналізу ресурсного потенціалу підвищується за умов використання економіко-статистичного моделювання. У ході моделювання залежності обсягу виробництва валової продукції від базових елементів виробничого потенціалу (землі, виробничих фондів та трудових ресурсів) на підставі попереднього формулювання гіпотези відносно форм досліджуваного зв'язку обирається та опрацьовується модель похідної функції у її більш абстрактній формі. Застосування різних видів математичних функціональних зв'язків для аналізу ресурсного потенціалу, дозволяє на їх основі врахувати ресурсозабезпеченість аграрних підприємств й визначити результативний показник їх виробничо-комерційної діяльності.

При дослідженні впливу використання ресурсів на результати аграрного виробництва необхідно визначити: показник, який може бути використаний у вигляді коефіцієнта значимості ресурсів; узагальнюючий результативний показник, за допомогою та по відношенню до якого встановлюється значимість ресурсів.

Одним з таких показників є ефективність. Ефективність, в найбільш широкому сенсі є економічною категорією, що «відображає співвідношення між одержаними результатами та витраченими на їх досягнення ресурсами» [2]. В аграрних підприємствах для аналізу економічної ефективності розраховують натуральні та вартісні показники. Натуральними є урожайність сільськогосподарських культур та продуктивність худоби. Підвищення

значення даних показників відповідає меті збільшення виробництва споживчої вартості та підвищення життєвого рівня населення. Для розрахунку економічної ефективності необхідно визначити витрати, які забезпечили одержання відповідної урожайності культур і продуктивності худоби. В той же час, будь-яке аграрне підприємство виробляє різноманітну продукцію і для того, щоб зіставити величину витрат і результатів аграрного виробництва, обсяг продукції необхідно представити у вартісній формі.

Узагальнюючі результативні показники визначаються з застосовуються такі оціночних вимірів продукція як валова і товарна, а дохід - валовий і чистий. Після того, як обрано результативний показник для оцінки і виокремлені виробничі ресурси, важливо врахувати міру їх впливу на результативний показник, або значимість чинників. Для цього в інструментарії економіко-статистичного моделювання використовують різноманітні статистичні показники. Певним недоліком подібних методів розрахунку є доволі низька стабільність коефіцієнтів значимості. Усі статистичні коефіцієнти, як вказана нестабільність, відбивають лише внесок факторів у варіацію результативної ознаки та інтегруються й розраховуються на основі регресійної моделі як вимірники значимості чинників виробничого процесу.

Для оцінки економічної ефективності виробництва аграрних підприємств враховуються такі основні показники: виробництво валової продукції відносно витрат виробництва; затрати праці на виробництво 1 ц продукції; собівартість 1 ц продукції; маса прибутку, рівень рентабельності, рентабельність продажу [1].

Для аналізу і оцінки рівня ефективності використання ресурсного потенціалу аграрного підприємства, на нашу думку, найбільш доцільним ї застосування інтегрального індексу ефективності використання потенціалу (I_{ef}), що відбиває його прибутковість й динаміку використання виробничих ресурсів [25]. Його можна представити у вигляді:

$$I_{\text{еф}} = \sqrt[4]{j_{\text{пп}} \cdot j_{\text{фв}} \cdot j_{\text{мв}} \cdot j_{\text{п}}}, \quad (1.2)$$

де $I_{\text{еф}}$ – інтегральний індекс ефективності використання потенціалу аграрного підприємства, коефіцієнт; $j_{\text{пп}}$, $j_{\text{фв}}$, $j_{\text{мв}}$, $j_{\text{п}}$ – індекси продуктивності праці, продуктивності основного капіталу, матеріаловіддачі, ефективності використання землі.

Індекси змін показників продуктивності праці, фондівіддачі та використання землі визначається відношенням відповідних показників за звітний період до показників за базовий період. Також показниками ефективності використання ресурсного потенціалу є ресурсовіддача й ресурсоємність, вони виступають важливими складовими досягнення сукупного ефекту виробництва. Ці два показники характеризують спроможність сукупних виробничих ресурсів створювати продукцію впродовж визначеного, певного періоду. Ресурсоємність показує, що чим менші витрати праці і капіталу припадає на одиницю продукту тим вона менша і вища ресурсовіддача, а, отже й ефективність виробництва і навпаки. Дані показники оцінки ресурсного потенціалу є важливими економічними категоріями характеристики виробництва, в них відображені всі економічні, соціальні та політичні процеси. Ресурсоємність і ресурсовіддача характеризують рівень використання сукупних ресурсів та відбивають синергію співвідношення функціонуючих виробничих ресурсів з отриманим результатом.

Ресурсоємність характеризує ціною яких зусиль досягається один і той самий результат за різних природно-економічних умов виробництва; ресурсовіддача відобиває продуктивну силу використаних ресурсів у тих самих умовах, її можна обчислювати за формулою [23]:

$$PB = \frac{ВП}{РП}, \quad (1.3)$$

де PB – ресурсовіддача, грн.; $ВП$ – валова продукція у базових цінах 2016 р., тис. грн.; $РП$ – сума ресурсного потенціалу підприємства, тис. грн.

Так, в аграрних підприємствах з більш високою ресурсовіддачею для виробництва одиниці продукції буде потрібно значно менше вкладень капіталу та інших необхідних ресурсів, порівняно з товаровиробниками з низьким показником ресурсовіддачі. Показник ресурсоемності більш прийнятний при аналізі досягнутих результатів виробництва та виявленні внутрішньогосподарських резервів, а ресурсовіддачі при плануванні та прогнозуванні обсягу виробництва і реалізації сільськогосподарської продукції.

Скорочення сукупних ресурсів при створенні одиниці продукції, за інших рівних економічних умов, сприятиме зниженню показника ресурсоемності сільськогосподарської продукції. Як результат отримана продукція буде ресурсоекономною, що свідчить про здешевлення виробництва аграрної продукції, яке зумовлене більш раціональним використанням ресурсів у виробництві. Отже, такий стан буде характеризувати підвищення ефективності усього аграрного виробництва.

При аналізі ресурсного потенціалу аграрних підприємств можуть бути застосовані різноманітні методики. При застосуванні методу оптимального використання всіх складових ресурсного потенціалу використання ресурсного потенціалу підприємств описується такою моделлю [21]:

$$P = f \sum_i^n Ni, \quad (1.4)$$

де P – ресурсний потенціал; N – вид ресурсів; n – кількість видів ресурсів.

За таких умов рівень використання ресурсного потенціалу підприємства можна подати у вигляді:

$$Pz = f \sum_i^n NiZi, \quad (1.5)$$

де Pz – рівень використання ресурсного потенціалу; Zi – рівень використання i -го ресурсу.

Для виявлення резервів виробництва при проведенні розрахунків можна виходити з того, що рівень використання може бути врахованим як плановим значенням (прогнозними показниками), так і фактичним. Більш точно визначити рівень використання наявного ресурсного потенціалу можна за умов врахування впливу чинників зовнішнього та внутрішнього середовища із застосуванням виробничої функції:

$$P_z = R * T^a * S^b * F^c \quad (1.6)$$

де R – коефіцієнт приведення; T – трудовий потенціал; S – потенціал предметів праці; F – потенціал засобів праці; a , b , c – коефіцієнти, що характеризують вплив певного чинника на рівень використання ресурсного потенціалу

Рівень збільшення чи зменшення наявного ресурсного потенціалу аграрного підприємства з урахуванням впливу факторів можна подати в формалізованому вигляді. Для такого представлення врахуємо припущення, стосовно того, що у внутрішньому середовищі генерується вплив від одного елемента на кожен вид ресурсів, а від зовнішнього середовища – від декількох:

$$P_j = f \sum_j^n O_n D_{oi} + \sum_j^n M_n D_{mi}, \quad (1.7)$$

де P_j – рівень зниження виробничого потенціалу від впливу факторів; O_n – дія одноелементних чинників; M_n – дія багатоелементних чинників; D_{oi} , D_{mi} – коефіцієнти, які враховують частку факторів, відповідно, внутрішнього і зовнішнього середовища в загальному їх обсязі.

Охарактеризовані критерії та методичний інструментарій використання ресурсного потенціалу аграрного підприємства дозволяють більш оперативно орієнтуватися при формуванні поточних цілей підприємства.

Висновки до розділу I.

1. В аграрній сфері ресурсний потенціал представляє собою матеріально-речову основу виробничого потенціалу та детермінує можливості підприємства виробляти певний обсяг сільськогосподарської продукції.

Ресурсний потенціал поєднує в своєму складі сільськогосподарські угіддя, матеріальні й трудові ресурси. Його можна розглядати як сукупність взаємопов'язаних видів ресурсів, які використовують в аграрному виробництві.

2. Відповідно до змісту ресурсної концепції, ресурсний потенціал аграрного підприємства можна представити як систему ресурсів, що взаємодіють між собою і тим самим обумовлюють досягнуті економічні результати. За функціональним підходом аналіз структури потенціалу включає такі складові: техніко-технологічну, виробничу, маркетингову, фінансову, логістичну, соціальну та організаційну.

3. Ефективність використання ресурсного потенціалу обумовлюється впливом ряду чинників, які можна поділити на дві основні групи: чинники формування ресурсного потенціалу та чинники його ефективного використання. Найбільш поширеним є проведення оцінки ефективності використання ресурсного потенціалу з використанням порівняльного, бального, експертного, рейтингового методів, економіко-математичного моделювання тощо

4. Оцінку ресурсного потенціалу аграрних підприємства здійснюють з залученням великої різноманітності методів, які можна поєднати у чотири групи. Витратні та ресурсні методи розкриваються показниками ефективності використання ресурсного потенціалу на основі декількох результативних значень обороту і прибутку. Результативні методи – за допомогою показників кількісної оцінки діяльності підприємства. Комплексні системні методи дозволяють більш поглиблено і досконально проаналізувати діяльність підприємства та оцінити його ресурсний потенціал.

РОЗДІЛ 2 СУЧАСНИЙ СТАН ЕФЕКТИВНОСТІ ВИКОРИСТАННЯ РЕСУРСНОГО ПОТЕНЦІАЛУ АГРАРНОГО ПІДПРИЄМСТВА

2.1. Організаційно – економічна характеристика діяльності підприємства

ТОВ «Агрофірма «Відродження» знаходиться на території Магдалинівського району Дніпропетровської області. Структура управління підприємства представляє собою склад, взаємозв'язки та супідрядність організаційних одиниць апарату управління, які виконують різні функції управління підприємством. Організаційна структура служить основою сформованої структури управління. Організаційна структура в агрофірмі представлена сукупністю структурних ланок, що мають стійку технологічну єдність. Вона складається з таких служб і відділів: бухгалтерська служба, економічний відділ, агрономічна служба, служба механізації (додаток А).

Організаційна структура управління аграрним підприємством повинна відповідати таким вимогам: можливість пристосування до динамічних умов зовнішнього середовища, своєчасність реалізації управлінських рішень, забезпечення достовірних інформаційних потоків між керуючою та керованою системами, раціональність прийняття рішень за мінімальних рівнів управління, отримання бажаного результату за мінімальних витрат на утримання апарату управління.

Проаналізувавши ефективність організаційної структури управління товариства можна зробити висновок, що вона відповідає меті, цілям і завданням товариства, має оптимальний ступінь вертикальних і горизонтальних зв'язків, оптимальний рівень зайнятості працівників в апараті управління, рівень повноти реалізації управлінських функцій в організаційній структурі управління відповідно до спеціалізації підрозділів,

відсутність дублювання функцій управління, рівень відповідності функцій і обов'язків працівників управління повноваженням та відповідальності.

Оптимальним для підприємства є й рівень гнучкості, еластичності та керованості організаційної структури управління в товаристві.

В Дніпропетровській області Магдалинівський район розташований в північній її частині. В середньому за рік, за агрокліматичними даними, в районі випадає 474 мм опадів, температура повітря - 11,2 °С, річні теплові ресурси – 3013 °С. Ці дані дозволяють встановити, що частина території області, яка досліджується, відрізняється нестійкими природними флуктуаціями. Так, в травні тут випадає 56,7 мм опадів, в травні - червні – 120,3 мм, потім в подальші місяці їх кількість помітно знижується і на липень-серпень в середньому їх доводиться 74,6 міліметрів; у вересні тут випадає наймінімальніша кількість опадів – 31,0 мм.

Зональні особливості найбільш точно Магдалинівського району відображає гідротермічний коефіцієнт, тобто показник (умовний) вологозабезпеченості аналізованої території. Коефіцієнт визначається шляхом розподілу суми опадів за період з температурою вище +10 °С на суму температур за цей же період, зменшену в 10 разів. Дослідження показують, що в Магдалинівському районі в перші літні місяці гідротермічний коефіцієнт рівний 1,27; у вересні він підвищується до 0,92 після досягнення свого мінімуму в серпні – 0,70. Прийнято вважати, що якщо даний показник дорівнює одиниці і вище, то досліджувана територія за умов зволоження відноситься до лісостепової зони. Таким чином, на території аналізованого району, весною і на початку літа складаються лісостепові умови зволоження, а потім вони наближаються до таких в кінці літа і спочатку осені.

В структурі ґрунтового покриву переважають чорноземи звичайні середньогумусні (агрогрупи 58е, 58д, 59г, 59д, 59е, 59л) та їх змиті відміни. Вони займають усі елементи вододілів, схили балок. На вододільних плато і верхній частині схилів вододілів крутизною 1-2° розташовані незмиті відміни. Глибина всього гумусованого горизонту (Н+Нр) 68-80 см, у

неглибоких 60-68 см. Механічний склад чорноземів звичайних – важкосуглинковий.

Враховуючи наявний земельний потенціал району, аграрні підприємства використовують його як основний засіб виробництва, при цьому основну увагу приділяють як природним її властивостям (родючості) так і поліпшують її. Дана властивість земельних угідь на різних ділянках відрізняється за якістю. Від цього залежить продуктивність земель, а також рівень культури землеробства. З позиції дослідження землі як економічного ресурсу, рівень економічної родючості змінюється під впливом розвитку інших факторів виробництва в аграрній сфері. Так, підвищувати врожайність землі можливо за рахунок використання оптимальної системи механізації, автоматизації, праці й застосування агроінновацій. Отже, природні умови відрізняються не лише в межах району, а і кожного аграрного підприємства, що обумовлює постійне оновлення системи ведення агровиробництва, яка передбачає поліпшення якісного стану сільськогосподарських угідь та підвищення родючості ґрунтів.

В досліджуваному виробничому осередку, враховуючи індивідуальні умов його землекористування (тип ґрунтів, їх механічний склад, кут нахилу, конфігурацію земельних ділянок, спеціалізацію виробництва тощо) доцільно розробити і впровадити систему заходів, яка забезпечить ефективне використання земельних ресурсів. Їх оцінка в динаміці забезпечує можливість виокремити напрями подальшого поліпшення використання цього ресурсу в товаристві. Рівень показників використання земельних ресурсів товариства розглянемо за даними, поданими в табл. 2.1. В товаристві площа загального земельного фонду і відповідно сільськогосподарських угідь зросла на 2 га в 2018 р., а і в 2019 р. вона майже не змінилася. Зростання склало 0,2%. Так як всі сільськогосподарські угіддя складає рілля, відповідно і посівні площі, то вищезазначена динаміка притаманна і для даних видів угідь. Це вплинуло на показники інтенсивності використання земель. Коефіцієнт сільськогосподарського освоєння і

коефіцієнт розораності землі залишився незмінним і дорівнюють одиниці. За даними цієї таблиці також бачимо скільки припадає на одного працівника сільськогосподарських угідь та ріллі: в 2019 році це 19,6 га відповідно, а в 2017 року було на 6,2 % менше.

Таблиця 2.1

Динаміка і структура земельних ресурсів, землезабезпеченість

Показники	2017		2018		2019		2019 в % до 2017
	га	%	га	%	га	%	
Загальна земельна площа	898	-	900	-	900	-	100,2
в т.ч. сільськогосподарські угіддя	898	100	900	100	900	100	100,2
із них: рілля	898	100	900	100	900	100	100,2
Посівна площа	898	-	900	-	900	-	100,2
Коефіцієнт сільськогосподарського освоєння землі	1	x	1,0	x	1,0	x	100,0
Питома вага посівів в ріллі	x	100	x	100	x	100	100,0
Коефіцієнт розораності землі	1,0	x	1,0	x	1,0	x	100,0
Припадає на одного робітника: - сільськогосподарських угідь	20,9	x	19,6	x	19,6	x	93,8
ріллі	20,9	x	19,6	x	19,6	x	93,8

Використовуючи земельний масив для вирощування товарних сільськогосподарських культур зосередимо увагу на дослідженні спеціалізації господарства. Останню визначимо за структурою товарної продукції, під якою розуміють вартість усієї виробленої продукції підприємством та реалізованої за його межі чи використану для невиробничих потреб суб'єкта. Відмітимо, у цьому випадку, що товарна і реалізована продукція не є тотожними. Як економічна категорія товарна продукція є більш широким поняттям. Однак, за умов, коли вся товарна продукція господарства реалізована, ці поняття збігаються. Рівень товарності по окремих видах продукції залежить, насамперед, від обсягу її виробництва.

Товарна продукція переходить з натуральної форми у вартісну в процесі реалізації як грошова виручка; в процесі надання послуг підприємство одразу отримує грошову виручку. Чим більшим є показник, тим більше товаровиробник може реалізувати продукції за інших рівних умов, і навпаки. Рівень товарності може також змінюватися і при однаковому обсязі виробництва валової продукції, якщо підприємство за певних причин зменшило або збільшило свої потреби в даній продукції на власні внутрішньогосподарські цілі. Розглянемо зміну складу та структури товарної продукції в товаристві (табл. 2.2).

Таблиця 2.2

Динаміка і структура товарної продукції

Вид продукції	2017		2019		2019 у % до 2017	В середньому за 3 роки
	тис. грн	%	тис. грн	%		
Зернові культури, всього	9052,2	48,8	9921,6	48,9	109,6	9825,6
<i>в тому числі</i>	7852,4	42,3	8956,7	44,1	114,1	8840,0
пшениця озима						
кукурудза на зерно	1199,8	6,5	964,9	4,8	80,4	985,6
соняшник	7680,7	41,4	8455,9	41,6	110,1	7705,6
інша продукція рослинництва	502,3	2,7	469,7	2,3	93,5	466,7
Всього по рослинництву	17235,2	92,9	18847,2	92,8	109,4	17997,9
Інша продукція	1315,2	7,1	1456,7	7,2	110,8	1344,8
Разом	18550,4	100	20303,9	100	109,5	19342,7

В ТОВ АФ «Відродження» вирощують рослинницьку продукцію, вона фактично визначає його спеціалізацію. Зростання надходжень від озимої пшениці і соняшника відбувалося протягом трьох років. Надходження від реалізації кукурудзи на зерно зменшилося на 19,6%, а від іншої продукції зменшення склало 6,5%. В цілому вартість надходжень в товариство зросла на 9,5%.

Процес відособлення та створення підприємств або галузей для виробництва однорідної продукції являє собою процес спеціалізації. В товаристві організація виробництва спрямована на розвиток двох галузей

рослинництва – зернових і олійних культур, саме вони формують товарну продукцію і обумовлюють виробничий напрям підприємства. Рівень спеціалізації найповніше характеризується питомою часткою окремих галузей в структурі товарної продукції підприємства. Спеціалізацію певною мірою характеризує показник структури: валової продукції, виробничих і трудових затрат тощо. Для підприємства спеціалізація може бути визначена за формулою (2.1):

$$K_1 = \frac{100}{\sum K_i (2^n - 1)} \quad (2.1)$$

де p – *питома вага певної галузі в загальній вартості товарної продукції*; n – *порядковий номер галузі в ранжованому ряді, де галузі проставляються в послідовності по мірі спадання їх питомої ваги в структурі товарної продукції*.

Якщо коефіцієнт спеціалізації $K_c < 0,2$, то рівень спеціалізації господарства низький, при $K_c (0,2 - 0,4)$ – середній, при $K_c (0,4 - 0,6)$ – високий, при $K_c > 0,6$ – поглиблений.

Перше місце за питомою вагою в товарній продукції досліджуваного господарства займає озима пшениця (45,7%), друге – соняшник (39,8 %). На підставі даних таблиці коефіцієнт спеціалізації на підприємстві становить:

$$K_1 = 100 / (45,7 + 119,4 + 25,5) = 100 / 190,6 = 0,52.$$

Отже, ТОВ АФ «Відродження» має високий рівень спеціалізації, що можна пояснити реакцією на існуючу кон'юнктуру ринку. Здійснивши розрахунки коефіцієнта можна стверджувати, що товариство спеціалізується на виготовленні продукції рослинництва, а саме домінує зерно-олійний напрямок.

Виробництво товарної сільськогосподарської продукції здійснюється в процес поєднання різних факторів виробництва. Розглянемо перший із них – виробничий капітал (2.3). Виходячи з даних таблиці можна зробити висновки: за період досліджень середньорічна вартість основних виробничих

засобів зроста майже на 11,9% в 2019 році в порівнянні з 2017 рр. Середньорічна вартість оборотних засобів збільшилась на 10,4%, а виручка від реалізації збільшилась на 9,5%. Капіталоозброєність представляє собою вартість основних засобів, що припадають на 1 середньорічного робітника, вона в товаристві зроста на 4,6%. Капіталооснащеність є вартістю основних засобів з розрахунку на 1 га сільськогосподарських угідь. Так за розрахунками капіталооснащеність збільшилась на 11,7%. Причина в тому, що збільшується вартість товарної продукції в товаристві.

Продуктивність основного капіталу розраховується відношення вартості виробленої валової продукції до вартості основного виробничого капіталу. Продуктивність основного капіталу товариства зменшилась на 2,2%, а що стосується капіталомісткості, то вона зроста на 1,9%.

Таблиця 2.3

Ефективність використання виробничих засобів

Показник	2017	2018	2019	2019 в % до 2017
Середньорічна вартість основних виробничих засобів, тис. грн.	10008,1	10395,1	11197,1	111,9
Середньорічна вартість оборотних засобів, тис. грн.	8200,9	8975,1	9055,4	110,4
Товарна продукції, тис. грн.	18550,4	19173,8	20303,9	109,5
Капіталооснащеність, тис. грн.	1114,5	1155	1244,1	111,7
Капіталоозброєність, тис. грн.	232,7	226,0	243,4	104,6
Продуктивність основного капіталу, грн.	1,85	1,84	1,81	97,8
Капіталомісткість, грн.	0,54	0,54	0,55	101,9
Коефіцієнт обороту об. капіталу	2,26	2,14	2,24	99,1
Тривалість одного обороту об.капіталу, днів	162	171	163	100,6
Припадає оборотних виробничих фондів на 1000 грн. основних, грн.	819,4	863,4	808,7	98,7
Норма прибутку, %	3,1	-0,14	3,45	+0,35

Коефіцієнт обороту оборотного капіталу в 2019 році, за даними проведених розрахунків в порівнянні з 2017 роком зменшився на 0,9%.

Частка оборотних виробничих фондів, що припадає на 1000 грн. основних зменшився на 1,3%. Норма прибутку зросла на 0,35 в.п.

Забезпеченість трудовими ресурсами та раціональне їхнє використання є однією з головних умов конкурентоспроможного функціонування товаровиробника. Найважливішим фактором у досягненні ефективності функціонування підприємства є своєчасна і високоякісна підготовка, перепідготовка і підвищення кваліфікації персоналу, підвищення рівня його практичних умінь і навичок. Отже, забезпеченість та ефективність використання на підприємстві трудових ресурсів впливає на обсяги та своєчасність виконання усіх виробничих процесів, ефективність використання основного та оборотного капіталу, собівартість продукції, фінансові результати. На останні також впливає рівень працевзабезпеченості виробництва, яка в свою чергу залежить від рівня механізації та автоматизації виробництва, наявного стану машинно-тракторного парку, наявності окремих видів техніки для своєчасного та якісного виконання технологічних операцій тощо. За цих умов можливо забезпечити зростання ефективності виробництва, підвищення якості та конкурентоспроможності продукції і підприємства (табл. 2.4).

Таблиця 2.4

Наявність і використання трудових ресурсів

Показник	2017	2018	2019	2019 в % до 2017
Середньорічна чисельність працівників, чол.	43	46	46	107
Відпрацьовано – всього, тис. люд.- год.	79,1	82,8	87,8	111
Відпрацьовано одним середньорічним працівником, люд.-год.	1840	1800	1908	104
Нормативний запас робочого часу, тис. люд.- год.	82,8	88,6	88,6	107
Коефіцієнт використання робочого часу	0,96	0,93	0,99	103,1
Трудозабезпеченість	5	5	5	100

Аналізуючи дані таблиці, можна констатувати, що середньорічна

кількість працівників за останні три роки збільшилася на 7%. Трудова безпека господарства не змінилася за весь період дослідження.

Трудова активність одного робітника зросла на 4%, що пов'язане з покращенням технології виробництва та зі збільшенням якості технічного обслуговування виробничих процесів в товаристві.

Отже, в ТОВ АФ «Відродження» використання трудових ресурсів відбувається з високою результативністю. Враховуючи загальні тенденції підвищення рівня доходів населення маємо часовий лаг в майбутньому для збільшення величини оплати праці. Це пов'язано з тим, що підприємство має відносно стійкі позиції на ринку і може підвищувати якість праці, мотивуючи працівників через її оплату і створюючи належні умови для продуктивного використання трудового потенціалу та реалізуючи соціальні гарантії.

Використання у виробничому процесі всіх розглянутих ресурсів забезпечує отримання узагальнених виробничо-фінансових результатів (табл. 2.5). Аналіз даних таблиці свідчить, що врожайність сільськогосподарських культур у ТОВ АФ «Відродження» мала таку тенденцію: озимої пшениці збільшилась на 13,2%, соняшнику – на 4,6% за період дослідження. За цей же період середньорічна вартість основних засобів збільшилась на 11,9%, на 10,4% збільшилась середньорічна вартість оборотних засобів, а середньорічна кількість працівників за роки дослідження збільшилися на 7%, стосовно виручки від реалізації, то вона також збільшилась на 9,5%. Економічна ефективність використання земельних угідь в товаристві зросла за всіма вартісними показниками. Маса прибутку зросла на 23,2% за цей період.

Продуктивність основного капіталу зменшилось на 2,2%. Окупність витрат зросла на 1%, що є позитивною тенденцією і свідчить про поліпшення фінансового стану підприємства. Продуктивність праці зросла на одного середньорічного робітника на 2,3%. Рівень рентабельності зріс за цей період на 0,41 відсотковий пункт і показав в 2019 році позитивну тенденцію до зростання.

Таблиця 2.5

Основні показники виробничо-фінансової діяльності підприємства

Показник	2017	2018	2019	2019 в % до 2017
Загальна земельна площа, га	898	900	900	100,2
Вартість основних засобів, тис. грн	10008,1	10395,1	11197,1	111,9
Вартість оборотних засобів, тис. грн	8200,9	8975,1	9055,4	110,4
Чисельність працівників, чол.	43	46	46	107
Виручка від реалізації продукції, тис. грн	18550,4	19173,8	20303,9	109,5
Урожайність, ц /га, в т. ч. соняшник	19,6	18,4	20,5	104,6
озима пшениця	39,4	40,2	44,6	113,2
Отримано на 100 га с.-г. угідь, тис. грн.: валової продукції	1526,3	1536,17	1570,16	102,9
товарної продукції	2065,7	2130,4	2256	109,2
прибутку	63,0	-2,98	77,6	123,2
Отримано товарної продукції, грн.: на 100 грн. основних виробничих фондів	185,4	184,5	181,3	97,8
1 грн. виробничих витрат	1,03	0,99	1,04	101,0
на одного середньорічного робітника	431,4	416,8	441,4	102,3
на 1 люд.-год.	234,5	231,6	231,3	98,6
Рівень рентабельності, %	3,15	-0,14	3,56	+0,41

Відтак, в досліджуваному товаристві всі ресурси використовуються ефективно, про що свідчать позитивні результуючі показники, однак їх значення є низькими. Проведемо більш поглиблене дослідження кожного економічного ресурсу з метою виокремлення проблемних моментів у використанні наявного ресурсного потенціалу підприємства.

2.2. Економічні результати використання ресурсного потенціалу підприємства

Ресурсний потенціал товариства формують основні ресурси: земельні ресурси, основний і оборотний капітал, трудові ресурси.

Використання земельних ресурсів ТОВ АФ «Відродження» характеризується одержаною сільськогосподарською продукцією на одиницю відповідної площі і вартісними показниками (валовою і товарною продукцією; прибутком) на відповідну площу. Розглянемо в табл. 2.6 ефективність використання земельних ресурсів товариства.

Таблиця 2.6

Ефективність використання земельних угідь товариства

Показники	2017	2018	2019	2019 у % до 2017
Урожайність, ц/га:				
зерно	39,4	40,2	44,6	113,2
соняшник	19,6	18,4	20,5	104,6
Вартісні, тис. грн.:	на 100 га			
валова продукція	1526,3	1536,17	1570,16	102,9
товарна продукція	2065,7	2130,4	2256	109,2
прибуток	63,0	-2,98	77,6	123,2

Як показують дані табл. 2.6 урожайність зернових і технічних культур зросли відповідно на 13,2% і 4,6%. По всім вартісним показникам відбулося зростання, на 9,2% по товарній продукції, 23,2% з прибутку. Таким чином, ефективність використання земельних угідь на підприємстві висока.

Основу матеріальної складової ресурсного потенціалу формує основний капітал. В умовах підвищення його частки у сукупному ресурсному потенціалі важливим є визначення натурального складу. Вартісні розміри основного капіталу характеризують його ресурсний потенціал, можливості у вирішенні основних питань щодо прискорення інтенсифікації аграрного виробництва, визначають рівень ресурсоощадження в виробничих технологіях, організації праці та управління, характеризують процеси поділу праці, й поглиблення спеціалізації тощо. Так як товариство займається вирощуванням продукції рослинництва, то відповідно і об'єкти основного капіталу сформовані з цих фондів. Проаналізуємо їх вартість в динаміці та структурі в табл. 2.7. Аналіз даних таблиці свідчить, що за досліджуваний період середньорічна вартість основних засобів у товаристві збільшилася на

1189 тис. грн. (11,9%) і становила 11197,1 тис. грн. У структурі основних засобів товариства в 2019 р. найбільшу питому вагу займають будинки та споруди – 49,2 % або 5509 тис. грн., друге місце посідають машини, обладнання – 29,4%, вартість яких зросла на 22,7 % порівняно з 2017р. (3291,9 тис. грн.). За 2017–2019 рр. вартість транспортних засобів збільшилася на 76,1 тис. грн. (4,3%) і дорівнювала 1847,5 тис. грн., однак їх питома вага зменшилася на 1,2 відсоткових пункти.

Таблиця 2.7

Динаміка складу і структури основних засобів підприємства

Групи основних засобів	2017		2018		2019		2019 у % до 2017
	тис. грн.	%	тис. грн.	%	тис. грн.	%	
Капітальні витрати на поліпшення земель	10,01	0,1	10,4	0,1	11,2	0,1	111,9
Будинки та споруди	5074,1	50,7	5187,2	49,9	5509	49,2	108,6
Машини та обладнання	2682,2	26,8	2744,3	26,4	3291,9	29,4	122,7
Транспортні засоби	1771,4	17,7	1777,6	17,1	1847,5	16,5	104,3
Інструменти, прилади, передавальні пристрої	320,3	3,2	436,6	4,2	335,9	3,0	104,9
Інші основні засоби	150,1	1,5	239,1	2,3	201,5	1,8	134,3
Разом	10008,1	100	10395,1	100	11197,1	100,0	111,9

Розглянута структура основних засобів впливає на результати виробничо-комерційної діяльності аграрного підприємства. Беручи до уваги те, що ефективність аграрного виробництва залежить від низки чинників, до яких як правило відносять якість земельних угідь, природно-кліматичні умови, виробничий напрям товариства, капітало- і енергооснащеність, капіталоозброєність, аналіз впливу лише структури виробничих засобів на рівень показників ефективності не завжди дає об'єктивну оцінку, якщо при цьому не зробити більш поглибленого їх дослідження.

Вплив структури основного капіталу на деякі показники ефективності виробничо-комерційної діяльності розглянемо за допомогою співставлення результативних показників з різною питоною вагою пасивної частини засобів у загальній їх вартості. Проаналізуємо забезпеченість та ефективність використання основних фондів у товаристві в табл. 2.8.

Таблиця 2.8

Забезпеченість та ефективність використання основних засобів

Показники	2017	2018	2019	2019 до 2017	
				(+, -)	%
Капіталооснащеність, тис. грн.	1114,5	1155	1244,1	129,6	111,7
Капіталоозброєність, тис. грн.	232,7	226,0	243,4	10,7	104,6
Забезпеченість основних фондів оборотними, грн.	0,82	0,86	0,81	-0,1	98,7
Питома вага будівель, споруд і в основних фондах, %	50,7	49,9	49,2	-0,5	-
Продуктивність основного капіталу, грн.	1,85	1,84	1,81	-0,04	97,8
Капіталомісткість, грн.	0,54	0,54	0,55	0,1	101,9
Одержано на 100 грн. вартості основних засобів, грн.: товарної продукції	185,4	184,5	181,3	-4,1	97,8
прибутку	5,7	-0,25	6,2	0,5	108,8
Норма прибутку, %	3,1	-0,14	3,45	+0,35	-

Аналіз даних табл. 2.8 показує, що капіталооснащеність та капіталоозброєність у ТОВ АФ «Відродження» зросли і становили 243,4 і 1244,1 тис. грн. відповідно у 2019 р. забезпеченість основних засобів оборотними також зменшилася, що негативно впливає на ефективність виробництва. За досліджуваній період продуктивність основного капіталу зменшилася на 2,2 % і становила 1,81 грн., при цьому ефективність використання фондів за прибутком зростала. Так, сума прибутку, одержана на 100 грн. вартості основних засобів збільшилася на 0,5 грн. (8,8%) і дорівнювала 6,2 грн.

Норма прибутку за 2017 – 2019 рр. ТОВ АФ «Відродження» збільшилася на 0,35 відсоткових пунктів і становила 3,45% в 2019 р., що

свідчить про невисокий рівень ефективності використання виробничого капіталу підприємства.

Отже, можемо зробити висновок, що висока питома вага пасивної частини основних засобів у загальній їх вартості негативно впливає на продуктивність основного капіталу та результативні показники діяльності товариства. Водночас доцільно зазначити, що основні засоби забезпечують вищий економічний результат за наявності оптимальних розмірів оборотних. Обсяги основних і оборотних засобів у розрахунку на одиницю земельних угідь формуються під впливом виробничого напрямку товариства, наявністю відповідних галузей сільського господарства, капіталомісткістю та матеріаломісткістю продукції, яка створюється. Збільшення розмірів виробничого капіталу в розрахунку на одиницю сільськогосподарських угідь сприяє зростанню обсягів виробництва сільськогосподарської продукції, продуктивності праці, зниження собівартості одиниці продукції, зростання фінансових результатів господарської діяльності товариства. Неможливо пояснити ці зміни виключно впливом структури активної і пасивної частини основного капіталу.

Причиною кількісних зрушень може бути і диференціація аграрних підприємств за рівнем капіталоозброєності праці і капіталозабезпеченості сільськогосподарських угідь в районі. У підприємствах, добре оснащених основним капіталом з розрахунку на 100 га сільськогосподарських угідь, як правило, вищі показники використання земельних ресурсів і праці. Підтвердженням цього є проведення групування аграрних підприємств Магдалинівського району (додаток Б) за впливом рівня капіталозабезпеченості сільськогосподарських угідь на ефективність їх виробничо-комерційної діяльності (табл. 2.9).

Аналіз даних табл. 2.9 показує, що із підвищенням рівня капіталозабезпеченості аграрних підприємств ефективність використання основного капіталу має тенденцію до зниження. Дана обставина обумовлена зниженням рівня забезпеченості основного капіталу оборотним та

випереджаючим зростанням вартості основного капіталу порівняно з виробництвом валової продукції.

Таблиця 2.9

Вплив рівня капіталозабезпеченості на ефективність використання основного капіталу аграрних підприємств Магдалинівського району, 2019 р.

Показники	Групи підприємств за рівнем капіталозабезпеченості, тис. грн./га:			
	до 0,89	0,90 – 2,0	2,0 – 3,0	більше 3,0
Кількість підприємств	4	3	3	2
Капіталозабезпеченість, тис. грн.	0,72	1,62	2,54	4,01
Продуктивність основного капіталу, грн.	4,03	1,93	2,8	3,2
Норма прибутку, %	7,6	1,2	3,8	4,6

Зокрема, при середньому рівні капіталозабезпеченості 0,72 тис. грн./га, продуктивність основного капіталу знаходилася на рівні 4,03 грн., а норма прибутку – 7,6%. При зростанні капіталозабезпеченості підприємств до 4,01 тис. грн./га, продуктивність основного капіталу зменшилася до 3,2 грн., а норма прибутку знаходилася на рівні 4,6%. Аналіз групування показує, що важливо не тільки збільшувати обсяги основного капіталу, але і поліпшувати їх якісний склад та на достатньому рівні забезпечувати оборотним капіталом.

Виробничий капітал аграрних підприємства перебуває у постійному русі: з сфери виробництва у сферу обігу і навпаки. Швидкість обороту основного капіталу має важливе економічне значення, оскільки його прискорення сприяє підвищенню ефективності виробничо-комерційної діяльності аграрного підприємства. Вона залежить від фізичного стану активів та особливості їх руху. Кругообіг основного капіталу здійснюється протягом кількох виробничих циклів. Проаналізуємо динаміку руху та якісного стану основного капіталу товариства в табл. 2.10.

Аналіз даних табл. 2.10 показує, що у товаристві коефіцієнт оновлення основного капіталу за 2017-2019 рр. збільшився на 0,053, однак і коефіцієнт вибуття не змінився. Придатність основного капіталу товариства на кінець 2019 р. становила 77%, що на 1,3% більше порівняно з 2017 р.

Виробництво в аграрному підприємстві забезпечує персонал, тобто працівник посідає центральне місце в ньому. Саме він організовує виробництво, визначає мету та напрямки розвитку, створює продукцію та виконує роботи. Отже, від персоналу з його здібностями та можливостями, залежать кінцеві результати виробничо-комерційної діяльності аграрного підприємства.

Таблиця 2.10

Рух та якісний стан основного капіталу підприємства

Показники	2017	2018	2019	2019 до 2017, +/-
Річний приріст, тис. грн.	123,8	387,0	802,0	678,2
Коефіцієнт зростання	1,013	1,039	1,077	0,064
Темп приросту, %	1,3	3,9	7,7	6,4
Коефіцієнт оновлення	0,018	0,04	0,071	0,053
Коефіцієнт вибуття	0,001	0,002	0,001	-
Коефіцієнт сукупного відтворення	0,01	0,05	0,08	0,07
Коефіцієнт придатності, %: на початок року	75,7	71,7	77,0	1,3
на кінець року	74,6	69,0	74,8	0,2

Формування персоналу аграрних підприємств пов'язано з рядом особливостей, які визначаються специфікою галузі: умовами виробництва, технологією, рівнем механізації і автоматизації тощо. Для кожного аграрного підприємства персонал, тобто сукупність працівників, які мають необхідний фізичний стан, знання, навички для управління виробництвом, якісного і своєчасного виконання передбачених агротехнологією робіт, має свій кількісний і якісний склад. Інвестиції у даний ресурс формують довгостроковий чинник конкурентоспроможності аграрного підприємства. Проаналізуємо наявність та склад персоналу у товаристві в табл. 2.11.

Як показує аналіз даних табл. 2.11 середньооблікова чисельність працівників товариства за період дослідження збільшилася на 3 особи (7%) і становила 46 осіб, всі вони працюють у галузі рослинництва. Частка

сільськогосподарських угідь на одного працівника підприємства зменшилася на 1,3 га (6,2%) до 19,6 га/особу.

Таблиця 2.11

Динаміка показників кількісного та якісного складу працівників

Показники	2017	2018	2019	2019 до 2017	
				(+, -)	%
Середньооблікова чисельність працівників, зайнятих – всього, осіб	43	46	46	3	107
Припадає на одного робітника сільськогосподарських угідь, га	20,9	19,6	19,6	-1,3	93,8
Середньооблікова чисельність штатних працівників, осіб	43	46	46	3	107
Кількість працюючих у віці, осіб:					
18 – 40 років	26	29	29	3	111,5
40 – 54	10	10	10	-	100
більше 55 років	7	7	7	-	100
Чисельність працівників, які закінчили вищі заклади освіти, осіб:					
1 – 2 рівнів акредитації	30	32	32	2	106,7
3 – 4 рівнів акредитації	13	14	14	1	107,7

За досліджуваний період середньооблікова чисельність штатних працівників змінилася аналогічно як і середньооблікова. Проводячи аналіз вікової структури товариства, можна зазначити, що відбувається омолодження персоналу. Так, питома вага працівників у віці від 40 років і вище не змінилася. Це пояснюється насамперед тим, що люди молодого віку мають перспективи професійного росту і розвитку в товаристві.

Рівень продуктивності праці відбиває ефективність використання персоналу в товаристві. Остання характеризує здатність певної праці виробляти кількість продукції або виконувати відповідний обсяг роботи за одиницю робочого часу. Її підвищення у кінцевому рахунку зводиться до економії робочого часу, оскільки чим менше часу необхідно для виробництва окремого виду товарів, тим більше робочого часу працівником може використовуватись для збільшення виробництва зазначеного або іншого виду продукції. Із скороченням робочого часу на виробництво одиниці продукції знижуються витрати, зростає результативність підприємств, і в кінцевому

підсумку - конкурентоспроможність. Розглянемо динаміку показників продуктивності праці у товаристві в табл. 2.12.

Таблиця 2.12

Показники продуктивності праці в товаристві

Показники	2017	2018	2019	2019 р. у % до 2017 р.
Одержано валової продукції, тис. грн.: на 1 середньооблікового працівника	318,7	300,6	307,2	96,4
на 1 люд.-год., грн.	173,3	191,4	173,8	100,3
Одержано товарної продукції, тис. грн.: на 1 середньооблікового працівника	431,4	416,8	441,4	102,3
на 1 люд.-год., грн.	234,5	231,6	231,3	98,6
Одержано чистого прибутку, тис. грн.: на 1 середньооблікового працівника	13,2	-	15,19	115,1
на 1 люд.-год.	7,15	-	7,96	111,3
Окупність трудового потенціалу, грн.	4,06	3,54	3,83	94,3

Як показують дані табл. 2.12, продуктивність праці у товаристві має тенденцію до зростання. Так, за 2017-2019 рр. виробництво валової продукції на 1 люд.-год. збільшилося на 0,5 грн. (0,3%) і становило 173,8 грн. Сума прибутку, одержана на одного середньооблікового працівника зросла на 15,1%, а на 1 люд.-год. – на 11,3%. При цьому окупність трудового потенціалу підприємства за досліджуваний період зменшилася на 5,7% і дорівнює 3,83 грн. Підвищення показників продуктивності праці в товаристві свідчить про підвищення ефективності використання персоналу.

Простежимо зміну продуктивності праці за більш тривалий період за допомогою методів трендового аналізу. Графічно зміну даного показника відобразимо на рис. 2.1.

Рівняння прямолінійного тренду має вигляд: $y=20,08x+148,56$

Рівняння поліноміального тренду має вигляд: $y=-10,3x^2+81,88x+76,46$

Тобто, у 2016 році, вирівняна продуктивність праці становила 76,46 грн., а середнє уповільнення зміни щорічних рівнів склало 10,3 грн. За графіком прямолінійного тренду зростання складає 20,08 грн. щорічно.

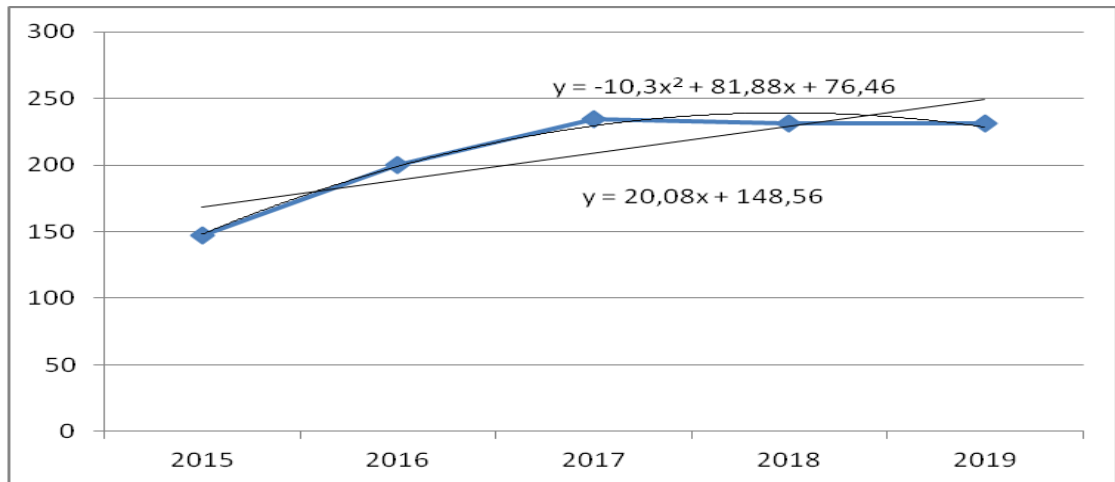


Рис. 2.1 Аналітичне вирівнювання продуктивності праці в товаристві, грн.

Здійснивши аналіз кожної складової ресурсного потенціалу – земельних ресурсів, основного капіталу та персоналу, проведемо оцінку ефективності їх використання у товаристві.

2.3. Оцінка ефективності використання ресурсного потенціалу підприємства

Ресурсний потенціал аграрного підприємства є сукупністю усіх ресурсів, які забезпечують можливість отримання максимального економічного ефекту в певний момент часу. До його складу відносять: природний потенціал, трудовий потенціал, фінансовий потенціал, матеріальний потенціал, інформаційний (маркетинговий) потенціал. Цей потенціал аграрного підприємства виступаючи сукупністю усіх його наявних ресурсів, забезпечує можливість отримання максимального економічного ефекту в заданий момент часу. При цьому слід враховувати, що складність

його структури зумовлена різноплановістю та масштабністю агровиробництва. Велика кількість показників, які характеризують ресурсний потенціал, непорівнянність, багатовимірність та специфічність окремих складових (ресурсів), їх взаємообумовленість функціональної спрямованості, різноманітність варіантів поєднання різних складових ускладнюють зведення їх до єдиного інтегрального вимірника та визначення загальної вартості ресурсного потенціалу. Використаємо методику грошової оцінки ресурсного потенціалу аграрного підприємства та розрахуємо його величину в товаристві в табл. 2.13.

Таблиця 2.13

Грошова оцінка ресурсного потенціалу

Показники	2017	2018	2019	2019 в % до 2017
Орендна плата, тис. грн.	2851,4	2895,1	3117,5	109,3
Амортизаційні відрахування, тис. грн.	657,7	725	740	112,5
Середньорічна вартість оборотних активів, тис. грн.	15085,2	15761,3	15856,3	105,1
Трудовий потенціал, тис. грн.	2889,6	3312,0	3588,0	124,2
Вартість ресурсного потенціалу, тис. грн.	21483,9	22693,4	23301,8	108,5
Ресурсний потенціал у розрахунку на 1 га сільськогосподарських угідь, тис. грн.	23,92	25,21	25,89	108,2
<i>Структура ресурсного потенціалу, %:</i> сільськогосподарські угіддя	13,3	12,7	13,4	+0,1
основний капітал	3,1	3,2	3,2	+0,1
оборотний капітал	70,2	69,5	68,0	-2,2
трудовий потенціал	13,4	14,6	15,4	+2,0
Ресурсовіддача, грн.	0,64	0,61	0,61	95,3
Ресурсоемність, грн.	1,56	1,64	1,64	105,1
<i>Одержано на 100 грн. ресурсного потенціалу, грн.:</i> валової продукції	63,8	60,9	60,6	95,0
товарної продукції	86,3	84,5	87,1	101,0
прибутку	2,6	-0,1	3,0	115,4

Аналіз даних таблиці 2.13 свідчить, що за період дослідження сума ресурсного потенціалу (за рік) в товаристві зросла на 1817,9 тис. грн. (8,5 %) і становила 23301,8 тис. грн. Ресурсний потенціал у розрахунку на 1 га сільськогосподарських угідь збільшився з 23,92 тис. грн. до 25,89 тис. грн. У структурі ресурсного потенціалу найбільшу питому вагу займає оборотний капітал – 68 %. Питома вага сільськогосподарських угідь зросла на 0,1 в.п., при цьому частка трудового потенціалу збільшилася з 13,4 до 15,4 %.

За період дослідження ефективність використання ресурсного потенціалу за критерієм валової продукції знизилася на 5%, а за товарною продукцією та прибутком – зросла на 1 і 15,4%. Сума прибутку на 100 грн. ресурсного потенціалу у 2019 р. порівняно з 2017 р. зросла на 0,4 грн. і дорівнювала 3 грн.

Грошова оцінка економічного потенціалу не дає повного чи достовірного уявлення про розмір потенціалу, оскільки кожен його ресурс неоднаковою мірою впливає на результати виробництва. Тому необхідно скоригувати грошову оцінку потенціалу, враховуючи коефіцієнти значимості ресурсів, які визначаються на основі кореляційно-регресійної моделі.

Рівняння, що відображає зміну середньої величини однієї ознаки (Y) в залежності від іншої (X), називається рівнянням регресії, або рівнянням кореляційного зв'язку. При багатофакторній кореляції це рівняння має вигляд:

$$Y = a_0 + a_1 \cdot x_1 + a_2 \cdot x_2 + a_3 \cdot x_3 + \dots + a_m \cdot x_m, \quad (2.1)$$

де Y – середнє теоретичне значення при даних значеннях X; $a_0, a_1, a_2, a_3, \dots, a_m$ – параметри рівняння.

У даному випадку для побудови регресійної моделі оцінки ресурсного потенціалу товариства використані такі складові:

X_1 – матеріальні витрати, тис. грн.;

X_2 – розмір орендної плати, тис. грн.

X_3 – амортизаційні відрахування, тис. грн.;

X_4 – річний фонд оплати праці персоналу, тис. грн.

Результативним показником (Y) виступає товарна продукція.

Проаналізуємо параметри кореляційно-регресійної моделі, отриманої для товариства (додаток В). Рівняння має вигляд:

$$Y=20304+ 1,056X_1 + 1,141X_2 + 1,036X_3 + 1,277X_4.$$

Значення кореляційного відношення 0,958 вказує на тісний зв'язок між факторними та результативною ознаками, якість моделі висока. Вплив кожного чинника можна проаналізувати за допомогою парних коефіцієнтів кореляції. Одержані розрахунки показують, що найбільший кореляційний вплив має чинник X_4 . Проведемо розрахунок економічного потенціалу товариства з урахуванням коефіцієнтів значимості ресурсів, за даними табл. 2.14.

Таблиця 2.14

Ресурсний потенціал з урахуванням коефіцієнтів значимості ресурсів

Показники	2017	2018	2019	2019 у % до 2017
Оцінка земельних ресурсів	2851,0	2895,0	3117,0	109,2
Оцінка основного капіталу	276,2	305	311	112,6
Оцінка оборотного капіталу	14481,8	15130,8	15222,0	105,1
Оцінка трудового потенціалу	2051,6	2351,5	2547,5	124,2
Сума ресурсного потенціалу з урахуванням коефіцієнтів, тис. грн.	19661,0	20682,4	21198	107,8
Економічний потенціал у розрахунку на 1 га сільськогосподарських угідь, тис. грн.	21,89	22,98	23,55	107,6

У якості коефіцієнтів значимості ресурсів використано парні коефіцієнти кореляції, які характеризують тісноту лінійного зв'язку результативної ознаки з однією із факторних ознак при виключенні впливу іншої факторної ознаки.

Як показують дані табл. 2.14 сума ресурсного потенціалу з урахуванням коефіцієнтів значимості ресурсів в товаристві за період

дослідження збільшилася на 7,8%, а у розрахунку на 1 га сільськогосподарських угідь – 23,55 тис. грн.

З метою підвищення показника ефективності використання ресурсного потенціалу товаровиробника слід застосовувати систему організаційних, економічних, соціальних чинників, які забезпечують системне використання всіх елементів ресурсного потенціалу аграрного підприємства. Водночас необхідно враховувати дію внутрішніх і зовнішніх факторів, які впливають на ефективність використання ресурсного потенціалу. Розглянемо ефективність використання ресурсного потенціалу за допомогою (табл. 2.15).

Таблиця 2.15

Ефективності використання ресурсного потенціалу

Показники	2017	2018	2019	2019 до 2017, +/-
Індекс продуктивності основного капіталу	1,06	0,99	0,98	-0,08
Індекс матеріаловіддачі	1,02	0,95	1,05	+0,03
Індекс продуктивності праці	0,93	0,97	1,06	+0,13
Інтегральний індекс ефективності використання потенціалу	1,003	0,96	1,04	+0,037

Аналіз даних табл. 2.15 свідчить, що інтегральна ефективність використання ресурсного потенціалу товариства зросла на 0,037. Зростання ефективності використання ресурсного потенціалу обумовлене зростанням рівня продуктивності праці та матеріаловіддачі в товаристві в 2019 році в порівнянні до 2017р.

Аналіз ресурсного потенціалу аграрного підприємства буде неповний без врахування важливої для нього характеристики оборотного капіталу сфери обігу. В фінансово-аналітичній практиці сформована система фінансових показників, які характеризують різноманітні аспекти фінансового стану підприємства, його фінансову стійкість. В табл. 2.16 простежимо динаміку основних фінансових показників товариства, які характеризують його стійкість та ділову активність.

Як показують дані таблиці товариство має високий рівень фінансової стійкості. Коефіцієнт автономії збільшився до 0,958, що свідчить про значну питому вагу власного капіталу та вказує на низький рівень фінансової залежності підприємства від кредиторів.

Таблиця 2.16

Показники фінансової стійкості та ділової активності

Показники	2017	2018	2019	2019 до 2017, +/-
Коефіцієнт автономії	0,916	0,927	0,958	0,042
Коефіцієнт фінансової стабільності	7,3	11,4	12,6	5,3
Коефіцієнт довгострокового залучення позикових коштів	0,28	0,27	0,31	0,03
Коефіцієнт поточних зобов'язань	0,72	0,73	0,69	-0,03
Коефіцієнт фінансового лівериджу	0,021	0,01	0,022	0,001
Коефіцієнт страхування бізнесу	0,54	0,53	0,531	-0,09
Коефіцієнт маневреності власного капіталу	0,55	0,53	0,56	0,01
Коефіцієнт забезпеченості оборотних активів власними коштами	0,72	0,74	0,73	0,1
Рентабельність діяльності, %	3,15	-0,14	3,56	0,41

В структурі залучених коштів у 2019 році 31 % припадає на довгострокові кредити та 69 % на поточні зобов'язання. Коефіцієнт забезпеченості оборотних активів власними коштами – 0,73, що у 7,3 рази перевищує нормативне значення свідчить про доволі високий рівень забезпеченості товариства власними оборотними коштами. Про підвищення ефективності використання ресурсного потенціалу за критерієм чистого прибутку свідчить зростання рентабельність діяльності на 0,41 відсотковий пункт.

Висновки до розділу II.

Провівши аналіз сучасного стану ефективності використання ресурсного потенціалу ТОВ АФ «Відродження» Магдалинівського району Дніпропетровської області можна зробити такі висновки.

1. Економічна ефективність використання земельних угідь в товаристві зросла за всіма вартісними показниками. Маса прибутку зросла на 23,2% за цей період. Врожайності сільськогосподарських культур: озимої пшениці збільшилась на 13,2%, соняшнику – на 4,6% за період дослідження. Середньорічна вартість основних засобів ТОВ АФ «Відродження» збільшилась на 11,9%, на 10,4% збільшилась середньорічна вартість оборотних засобів, а середньорічна кількість працівників за роки дослідження збільшилися на 7%, стосовно виручки від реалізації, то вона також збільшилась на 9,5%.

2. Продуктивність основного капіталу ТОВ АФ «Відродження» зменшилось на 2,2%. Окупність витрат зросла на 1%, що є позитивною тенденцією і свідчить про поліпшення фінансового стану підприємства. Продуктивність праці зросла на одного середньорічного робітника на 2,3%. Рівень рентабельності зріс за цей період на 0,41 відсотковий пункт і показав в 2019 році позитивну тенденцію до зростання.

3. Товариство має високий рівень фінансової стійкості. Коефіцієнт автономії збільшився до 0,958, що свідчить значну питому вагу власного капіталу та про низький рівень фінансової залежності підприємства від кредиторів.

4. Аналіз загального розміру ресурсного потенціалу в товаристві зросла на 1817,9 тис. грн. (8,5 %) за період досліджень і становила 23301,8 тис. грн. на 2019 р. Ресурсний потенціал у розрахунку на 1 га сільськогосподарських угідь збільшився з 23,92 тис. грн. до 25,89 тис. грн. У структурі ресурсного потенціалу найбільшу питому вагу займає оборотний капітал – 68 %. Питома вага сільськогосподарських угідь зросла на 0,1 в.п., при цьому частка трудового потенціалу збільшилася з 13,4 до 15,4 %.

Ефективність використання ресурсного потенціалу за період дослідження за критерієм валової продукції знизилася на 5%, а за товарною продукцією та прибутком – зросла на 1 і 15,4%. Сума прибутку на 100 грн.

ресурсного потенціалу у 2019 р. порівняно з 2017 р. зросла на 0,4 грн. і дорівнювала 3 грн.

5. Інтегральна ефективність використання ресурсного потенціалу товариства зросла на 0,037. Зростання ефективності використання ресурсного потенціалу обумовлене зростанням рівня продуктивності праці та матеріаловіддачі в товаристві в 2019 році в порівнянні до 2017р.

Про підвищення ефективності використання ресурсного потенціалу за критерієм чистого прибутку свідчить зростання рентабельність діяльності на 0,41 відсотковий пункт.

РОЗДІЛ 3 НАПРЯМИ ПІДВИЩЕННЯ ЕФЕКТИВНОСТІ ВИКОРИСТАННЯ РЕСУРСНОГО ПОТЕНЦІАЛУ АГРАРНИХ ПІДПРИЄМСТВ

3.1. Шляхи оптимізації ресурсного потенціалу аграрного підприємства

Досягнення конкурентних переваг аграрних підприємств з урахуванням впливу чинників зовнішнього середовища можливе за умов мобілізації наявного ресурсного потенціалу, що відрізняється сукупністю якостей системи взаємопов'язаних складових та станом їх розвитку. Ресурсний потенціал продукує відповідний вид продукції, яка є основним результатом виробничої-збутової діяльності підприємства, а також забезпечує отримання позитивних фінансових результатів як мети агробізнесу. Сільськогосподарська продукція є результатом трансформації ресурсів у складі ресурсного потенціалу і відтворення виробництва. Оновлення агротехнології виробництва сільськогосподарської продукції залежить від інноваційних перетворень, які відбуваються на аграрному підприємстві. Наприклад, диверсифікуючи виробництво, за допомогою впровадження нових видів продукції, можна забезпечити приріст обсягів сільськогосподарського виробництва, економію від зниження витрат та зростання фінансових результатів. Чим вищим є науковий і технологічний рівень наявного ресурсного потенціалу та ступінь його використання, тим потужнішою є матеріально-технічна база агровиробника, більше виробничих можливостей для впровадження агроінновацій, вдосконалення та збільшення масштабів агровиробництва [7].

Підвищення ефективності використання виробничого ресурсного потенціалу та управління ним, забезпечення його раціональності використання в значній мірі пов'язане з проведенням якісних змін у складі

залучених у виробничий процес ресурсів і з підвищенням ефективності управління ними.

Ресурсам товариства повинен бути притаманний певний набір функціональних властивих характеристик, на основі яких має забезпечуватись компенсація їх обмежених властивостей. Важливе значення у підвищенні ефективності використання ресурсного потенціалу аграрного підприємства. перш за все, має оптимізація природних, матеріальних, інформаційних та трудових ресурсів.

З метою оптимізації ресурсного потенціалу слід дотримуватись певної послідовності операцій, до яких належить:

1. Визначення переліку факторів виробництва, які приймають участь у процесі створення сільськогосподарського виробництва.

2. Розрахунок планового виходу валової продукції з урахуванням наявних ресурсів.

3. Визначення оптимального співвідношення факторів виробництва з урахуванням фактичної наявності та ефективності їх використання.

Наукове обґрунтування введення окремих сільськогосподарських галузей з урахуванням ґрунтово-кліматичних умов і привабливості продукції є важливою умовою високоефективного конкурентоспроможного аграрного виробництва. Досягнення останнього потребує дотримання оптимальних принципів землекористування, обґрунтування їх для аграрного підприємства з урахуванням наявних ресурсів. Важливою складовою оптимізації ресурсного потенціалу товариства є оптимізація використання земельного потенціалу підприємства з урахуванням раціональної сівозміни та існуючих обмежень у ресурсах.

Оптимізацію проведемо за допомогою методів лінійного програмування. В аграрній сфері такі задачі виникають при практичній реалізації принципу оптимальності в плануванні і управлінні.

Аграрний сектор досліджують як велику систему, яка обмінюється енергетичними, матеріальними і інформаційними ресурсами із зовнішнім

середовищем. Вона складається з природних, суспільних, технологічних підсистем. Сільськогосподарська галузь має свої специфічні особливі риси, які відрізняють її від систем технічних. До цих особливостей належить перш за все те, що земля є головним засобом виробництва. Наступне - виробництво сільськогосподарської продукції це нерозривний процес, пов'язаний з природними процесами розвитку живих організмів та економічних процесів відтворення. До інших умов, які суттєво впливають на сільськогосподарське виробництво належать природні: рельєф, хімічні та фізичні властивості ґрунту, температурний режим, кількість опадів, шкідники (сарана, гризуни), хвороби рослин і тварин. Великі втрати несуть аграрній підприємства від форс-мажору, тобто стихійних природних явищ (пожеж, повеней, ураганів, посух і ін.). До особливостей сільськогосподарського виробництва належить і сезонність робіт, воно здійснюється на значних земельних масивах, в різних кліматичних зонах.

Аграрна сфера економіки розвивається по загальним економічним законам, при цьому відрізняється від інших галузей матеріального виробництва соціально-економічною природою, ресурсним потенціалом, продукцією, яка створюється. Все це необхідно використовувати при здійсненні математичного моделювання економічних процесів. В цій сфері економічних відносин застосування економіко-математичних методів в порівнянні з іншими галузями національної економіки має ряд додаткових проблемних аспектів. Так, враховуючи багатогалузевий характер в аграрній сфері економіки слід застосовувати значну кількість змінних зі складною системою обмежень, у зв'язку з чим модель має дуже велику розмірність. В аграрному виробництві переважна кількість залежностей носить нелінійний характер і мінливість параметрів у великих межах, що також робить використання економіко-математичних методів більш складним процесом. Водночас, в аграрному підприємстві відсутній великий загальний нормативних матеріалів, які полегшують застосування економіко-математичних методів.

Швидка зміна зовнішніх і внутрішніх чинників функціонування

агропідприємств обумовлює відсутність універсальних принципів, які б робили функціонування підприємства ефективним, але існують підходи, які допомагають керівництву підвищити ймовірність ефективного досягнення цілей підприємства. Інформаційне забезпечення ефективне в виробничо-комерційній діяльності є однією із найважливіших складових успішного досягнення цілей підприємництва і отримання прибутку.

Для здійснення процесу оптимізації важливе значення має раціональне використання інформаційного потенціалу товариства. В товаристві тривалий час використовується власна комп'ютерна мережа, комп'ютерне забезпечення встановлене у кожному управлінському відділі. Вся бухгалтерія проводиться за допомогою прикладної системи 1С:Бухгалтерія, встановлена система електронного зв'язку з банком – клієнт-банк. Облік товарів, що надходять та вибувають з підприємства, проводиться за допомогою програмного забезпечення. Хоча є ще слабкі місця, не в повній мірі використовуються інформаційний потенціал для посилення маркетингової діяльності.

Тому, проблема забезпечення інформацією не стоїть гостро перед товариством, так як в наявності використовується системний підхід до інформаційного потоку, тобто добре налагоджена єдина інформаційна система на товаристві. Все це призводить до економії часу на внутрішній документообіг, зростає оперативність прийняття управлінських рішень і рівень ефективності управлінської діяльності, зростає продуктивність їх праці і оптимізується кількість працівників. Таким чином, переважаючим способом передачі інформації залишається електронний, з дублюванням і збереженням на папері.

Інформаційні системи мають проектуватися так, щоб створювати різноманітність інформаційних продуктів для задоволення окремих потреб підрозділів і окремих осіб, що приймають рішення стосовно певних напрямків діяльності підприємства.

Розвиток інформаційно-комунікаційних технологій, створення і

розповсюдження інформації про товари в глобальній мережі Інтернет нині відкривають і розширюють додаткові можливості для використання інформації про ресурси, товари, конкурентів. В товаристві удосконалення інформаційної системи управління витратами стосовно придбання більш адаптивного програмного забезпечення та технічні засоби є важливим. Ці витрати враховують витрати на налаштування техніки і програмного забезпечення, підтримку програмного забезпечення та його постійне оновлення, ремонт технічних засобів, їх модернізацію. В цілому в товаристві провівши аналіз структури витрат в управлінні інформаційними системи, спостерігаємо наступне: вартість програмного забезпечення – 25 %, витрати на утримання локальної мережі становлять 5%, вартість технічних засобів – 25%, технічна підтримка і оновлення програмного забезпечення – 45%.

З метою мінімізації витрат на утримання та використання управління інформаційною системою менеджерам для отримання більшого економічного ефекту необхідно приймати певні рішення в цьому напрямку, до них можна віднести:

По-перше, визначити і узагальнити фактори, які справляють найбільший вплив на величину витрат, тобто чітке проектування захисту інформаційних систем, формулювання вимог до неї, закріплення інформації лише за конкретно визначеним робочим місцем.

По-друге, оптимізація структури витрат на формування, утримання та оптимізацію інформаційної системи в товаристві, зниження загальної вартості утримання системи, однак при цьому досягати її функціональної досконалості.

Отже, при утриманні та формуванні інформаційних систем управління знизити витрати можливо за допомогою розробки чіткого алгоритму прийняття рішень, оптимізації виробничих в комерційних процесів, визначення відповідальних за кожним із них.

Отже, для товариства використання оптимального підходу до планування, тобто врахування гнучкості, альтернативності виробничих

ситуацій є ефективним заходом в межах якого приймаються рішення управлінським складом. Як правило, такі ситуації складають щоденну практику в товаристві, це і вибір виробничої програми, агротехнології, взаємодія з покупцями і замовниками тощо.

Суть принципу оптимальності полягає в прагненні вибрати таке управлінське рішення $X=(x_1, x_2, \dots, x_n)$, де $x_i (i=1, 2, \dots, n)$ його компоненти, яке найкращим чином враховує внутрішні можливості й зовнішні умови виробничої діяльності суб'єкта господарювання [25]. Традиційні критерії оптимальності «максимум прибутку», «мінімум витрат» тощо.

Оскільки рівень урожайності безпосередньо впливає на кінцеві результати функціонування галузі рослинництва, а отже, і підприємства, спробуємо скласти прогноз рівня врожайності товарних сільськогосподарських культур у товаристві (табл. 3.1).

Таблиця 3.1

Прогнозування рівня врожайності товарних
сільськогосподарських культур

Культура	2017		2018		2019		Прогноз на 2021, ц/га
	валовий збір, ц	посівна площа, га	валовий збір, ц	посівна площа, га	валовий збір, ц	посівна площа, га	
Пшениця озима	39,4	426	40,2	450	44,6	455	46,8
Кукурудза на зерно	64,3	104	62,9	94	66,7	94	70,5
Соняшник	19,6	270	18,4	276	20,5	271	23,8

З табл. 3.1 видно, що прогнозований рівень врожайності товарних сільськогосподарських культур складає: врожайність озимої пшениці у 2021 р. становитиме – 46,8 ц/га, кукурудзи на зерно – 70,5 ц/га, соняшнику – 23,8 ц/га. Для товариства визначимо оптимальну структуру посівних площ, використовуючи економіко-математичні моделювання наявного ресурсного потенціалу : земельних площ, матеріального капіталу, трудових ресурсів, за фактичними і плановими даними.

Побудуємо таблицю вихідних даних для розрахунку оптимального розміру посівних площ підприємства (табл. 3.2).

Таблиця 3.2

Вихідна інформація для оптимізації площ посіву культур

Культури	Пшениця озима	Кукурудза на зерно	Соняшник
Врожайність, ц/га	46,8	70,5	23,8
Затрати праці на 1 ц, люд.-год.	0,96	1,54	1,44
Ціна реалізаційна, грн./ц	700,0	635,0	1310,0
Витрати на 1 ц, грн.	450,0	470,0	730,0
Прибуток на 1 га, тис. грн.	11,7	11,63	13,8
Умовні позначення (площі посіву)	X_1	X_2	X_3

Оптимізація посівних площ підприємства спрямована на максимізацію прибутку і проводиться шляхом вирішення наступної системи рівнянь:

Запишемо систему рівнянь і обмежень:

1. Перша група обмежень пов'язана із площею сільськогосподарських угідь, яка не може бути більшою ріллі: $X_1 + X_2 + X_3 \leq 900$

$$X_1 \geq 460;$$

$$X_2 \geq 90;$$

$$X_3 \leq 270.$$

2. Обмеження по використанню трудових ресурсів:
 $44,93X_1 + 108,57X_2 + 34,27X_3 \leq 39700$

3. Обмеження по використанню витрат:

$$21,06X_1 + 33,14X_2 + 17,37X_3 \leq 17361$$

Так як критерієм оптимальності виступає максимум прибутку. То розрахуємо відповідні коефіцієнти цільової функції.

$$Z = 11,7X_1 + 11,63 \cdot X_2 + 13,8 \cdot X_3 \rightarrow \max.$$

Розв'яжемо задачу за допомогою комп'ютерної програми MS Excel, яка реалізує алгоритм симплексного методу розв'язку задач лінійного програмування. У результаті розрахунків отримані оптимальні площі посіву

сільськогосподарських культур, які забезпечують повне використання ріллі та отримання максимального прибутку (додаток Д).

Оптимальна структура посівної площі товариства наведена у табл. 3.3.

Таблиця 3.3

Резерви збільшення виробництва продукції рослинництва

Культура	Посівна площа, га		Структура посівів, %		Фактична врожайність у середньому за 3 років, ц/га	Резерв збільшення виробництва продукції:	
	2019 р.	2021 р.	2019 р.	2021 р.		у натуральному виразі, ц	прибутку, тис. грн.
Пшениця озима	455	500	55,5	59,0	46,8	2106	526,5
Кукурудза на зерно	94	100	11,5	11,0	70,5	423	69,78
Соняшник	271	295	33,0	30,0	23,8	571,2	331,2
Всього	820	895	100,0	100,0	х	х	927,48

Як показують дані табл. 3.3, для товариства оптимальними є наступні площі посіву: озима пшениця – 500 га (56 %), кукурудза на зерно – 100 га (11,2%), соняшник – 295 га (33 %). Розглянуті площі посіву основних товарних сільськогосподарських культур за наявних обмежень забезпечать одержання додаткового прибутку на суму 927,48 тис. грн.

Отримані результати по вдосконаленню оптимізаційної структури посівних площ дозволяють провести загальну оцінку їх ефективності, тобто простежимо на скільки збільшився прибуток та рівень рентабельності при визначених змінах. Розрахунок економічної ефективності від впровадження оптимізації посівних площ та порівняємо їх з фактичними даними в табл. 3.4. В табл. 3.4 бачимо, що після впровадження оптимізації структури посівів товарних сільськогосподарських культур прибуток збільшиться на 297,58 тис. грн., рівень рентабельності на 1,6 в. п., рентабельність продажу – 1,5 в.п.

Показники економічної ефективності в господарства є низькими, однак спостерігається стійка тенденція до зростання. Така ситуація свідчить про посилення ефективності використання ресурсного потенціалу товариства.

Таблиця 3.4

Економічна ефективність від впровадження
оптимізації структури посівів

Показники	2019	2021	2021 до 2019, +, -
Доход (виручка) від реалізації продукції, тис. грн.	17235,2	18288,48	1053,28
Собівартість виробництва і реалізації продукції, тис. грн.	16605,3	17361,0	755,7
Прибуток від реалізації, тис. грн.	629,9	927,48	297,58
Рівень рентабельності, %	3,7	5,3	+1,6
Рентабельність продажу, %	3,6	5,1	+1,5

В товаристві оптимізація ресурсного потенціалу буде не повною без оптимальної структури капіталу. Остання являє собою таке співвідношення між позиковим і власним капіталом, за якого одночасно забезпечується висока прибутковість і не втрачається фінансова стійкість підприємства. Зробити це можливо лише у випадку, коли рентабельність активів вища за відсотки користування позичковим капіталом, в іншому випадку залучення позикових коштів є недоцільним, оскільки приносить збитки.

Проведемо оптимізацію структури капіталу товариства, яка забезпечить найвищу рентабельність використання власного капіталу (табл. 3.5).

Таблиця 3.5

Прогноз оптимізації структури капіталу на 2021 р.

Показники	Можливі варіанти		
	1	2	3
Сума власного капіталу, тис. грн.	11197,1	11197,1	11197,1
Можлива сума позичкового капіталу, тис. грн.	1197,1	3321,8	6081,2
Загальна сума капіталу, тис. грн.	12394,2	14518,9	17278,3
Коефіцієнт фінансового лівериджу	0,1	0,15	0,2
Коефіцієнт валової рентабельності активів, %	13	13	13
Коефіцієнт рентабельності власного капіталу, %	13,2	13,2	13,2

У табл. 3.5 спостерігаємо, що для товариства найбільш доцільним є залучення від 18 до 22 % позичкового капіталу. Вибраний варіант структури акцентує на збільшенні капіталу підприємства, посилює фінансовий стан суб'єкта підприємництва і отримати додаткові доходи від функціонування позичкового капіталу. При цьому рентабельність власного капіталу знаходитиметься на рівні 13,2 %.

Отже, провівши дослідження шляхів оптимізації формування та розвитку ресурсного потенціалу товариства можна зробити такі узагальнення.

Так, підвищення концентрації ресурсного потенціалу товариства без врахування необхідності забезпечення оптимального збалансування його складових може спричинити диспропорційність і зумовити диспропорції розвитку економіки підприємства.

Механізм компенсації та заміщення однієї складової ресурсного потенціалу іншою – складний соціально-економічний, виробничо-технологічний процес, який можна охарактеризувати не компенсацією чи механічною заміною кількості окремих різноякісних складових ресурсного потенціалу, а відтворенням взаємодії їх виробничих і компенсуючих функцій, що забезпечують необхідний режим виробництва, стабільність розвитку економіки підприємства та підвищення конкурентоспроможності.

Загальне кількісне зростання окремих складових ресурсного потенціалу без якісного поліпшення їх поєднання може призвести до відносного зниження позитивного економічного ефекту та компенсуючого впливу цих елементів. Так наприклад, при збільшенні вартості основного капіталу за фіксованих співвідношень інших чинників економічна ефективність їх заміщення знижується, необмежене кількісне залучення їх до виробництва не вирішує проблеми підвищення його ефективності.

3.2. Розробка стратегій розвитку ресурсного потенціалу

Аналіз ресурсного потенціалу підприємства є головним напрямом в прийнятті стратегічних рішень, який передбачає створення певної системи ресурсів, результат взаємодії яких виступав би чинником в досягненні успіху різнострокових цілей діяльності будь-якого аграрного підприємства.

В процесі виробничо-комерційної діяльності перед товариством постійно виникають нові проблеми та перспективи, і менеджери повинні своєчасно реагувати на них і діяти відповідним чином. Головним чинником, що визначає рівень економічної гнучкості суб'єкта підприємництва є ресурсний потенціал.

Стратегія формування ресурсного потенціалу підприємства це «сукупність принципових положень і вимог, на ґрунті дотримання яких буде здійснюватися вибір джерел та визначення обсягів поставок ресурсів, а також має відбуватися ефективний розподіл їх за напрямками використання» [14]. Її основна ціль - агрегувати сукупність наявних ресурсів, які за властивостями кількості, структури, якості відповідали б потребам сталого розвитку підприємства.

В основі формування стратегії управління розвитку ресурсного потенціалу аграрного підприємства покладені такі етапи:

по-перше, розгляд і виокремлення основних чинників функціонування товариства, що формують напрями розвитку і ефективного функціонування;

по-друге, визначення основних елементів ресурсного потенціалу товариства та їх співвідношення;

по-третє, дослідження ефективності використання ресурсного потенціалу товариства і його елементів у контексті визначення заходів стратегічного розвитку.

Запропоновані етапи реалізуються за допомогою основних дій: підготовки, побудови і реалізації стратегії. Це є основою формування стратегії управління розвитком ресурсного потенціалу товариства, який

ґрунтується не лише на аналізі факторів зовнішнього і внутрішнього середовища, а й на стратегічному управлінні, результат якого можна виміряти показниками ефективності його використання.

Одним з таких показників є показник економічної доданої цінності (economic value added) - EVA [5]. Він розкриває величину економічного прибутку підприємства після покриття всіх витрат на капітал і є доволі інформативним показником цінності, оскільки, так, вона акцентує увагу на прибутку операційному (для будь-якого підприємства його формування є завданням операційної діяльності), водночас – відображає вартість і величину інвестованого капіталу (що виступає перевагою даного показника, у порівнянні з показником чистого прибутку або чистого грошового потоку). При цьому можливі такі варіанти рішень:

- за умови значення показника більше 0, – метою залишається пропозиція підтримка наявного рівня EVA;
- за умови, коли на підприємстві значення показника – 0, то мета - підтримка наявного рівня EVA;
- за умови, якщо значення показника більше 0, але наявна тенденція його зниження;
- за умови, коли значення показника не відповідає очікуванням зацікавлених сторін, метою є досягнення цільового рівня.

Після аналізу факторів мікро- та макросередовищ і встановлення мети виробничо-комерційної діяльності необхідно визначитися з базовою стратегією формування ресурсного потенціалу товариства. Сформована стратегія повинна містити концепцію, що враховувала б специфіку виробничо-комерційної діяльності підприємства, його позицію на ринку і стан економіки в цілому. Формування даної стратегії товариства передбачає акцент на розвитку наявних можливостей ресурсного потенціалу.

Так, вибір стратегії слід здійснювати з врахуванням рівня ресурсного потенціалу та встановленого вектору розвитку.

1. Стратегія «зростання», тобто підприємство основним орієнтиром вибрало забезпечення зростання EVA чи досягнення цільового рівня EVA.

2. Стратегія «стабілізації», тобто підприємство встановила мету - підтримка наявного рівня EVA,

3. Стратегія «виживання», тобто підприємство вибрало за мету досягнення мінімально необхідного рівня EVA.

Яку з стратегій розвитку вибирає товариство, відповідно буде сформований склад та структура ресурсного потенціалу, яка передбачає забезпечення підприємства ресурсами, їх структуризацію для стабільного розвитку та ефективного відтворення і використання.

Центральним компонентом ресурсної стратегії товариства виступає процес визначення обсягу економічних ресурсів, які потрібні для визначеної реалізації стратегії розвитку. В процесі проходження даного етапу в товаристві повинен забезпечуватись визначений з позиції сприйняття і реалізації поставлених задач, рівень узгодженості інтересів усіх учасників створення нової вартості, а також досягнутого рівня збалансованості потоків ресурсів у межах даного процесу. Розробка стратегії формування ресурсного потенціалу товариства має на меті розробку не лише цілей, а й плану дій з їх досягнення. При формуванні ресурсного потенціалу слід враховувати зміст і характер цілей для визначення потреб в стратегічних ресурсах, які формують перед собою підприємство, які притаманні ресурсам, встановлені періоди досягнення цих цілей та вирішення окремих виробничих задач. Вирішення даних задач можливо із застосуванням методів, принципів та функцій, які пов'язані зі створенням дієвого механізму управління, формулюванням відповідних правил і процедур, розробкою планів, тощо. З метою реалізації обраної стратегії довгострокові цілі розбиваються на конкретні довгострокові завдання, рішення яких обумовлюється певною датою (періодом). Стратегічні цілі досягаються шляхом вирішення поточних завдань. Вони об'єднуються за певними напрямками, створюючи ресурсну політику товариства.

Система заходів дозволяє сформувати ресурсний потенціал товариства з урахуванням ціннісних пріоритетів його діяльності. Основу цих заходів складає планування й прогнозування. Планові показники висвітлюються в стратегічному плані товариства, що формують якісні параметри наявних ресурсів, які використовуються. Найбільш оптимальною є створення декількох сценаріїв, як правило альтернативних, в розвитку ситуації на товаристві. З метою реалізації стратегії формування ресурсного потенціалу розкриваються в тактичних кроках. Як результат вибору найкращого варіанту за результатами розрахунків здійснюється формування оперативних планів.

Основою формування процесу обґрунтування стратегії повинна стати орієнтація товариства на стратегічний розвиток, що забезпечить йому підвищення рівня конкурентоспроможності, тому раціонально побудований ресурсний потенціал дозволить визначити вибір стратегії залежно від напрямку його розвитку, тобто стратегія росту, стабілізації чи виживання.

Стратегічним напрямком розвитку для ТОВ АФ «Відродження» є впровадження диверсифікації виробництва з урахуванням ресурсного потенціалу, спеціалізації та природно-кліматичних умов. До одного з таких напрямків для товариства запропоновано впровадження в господарську практику галузі бджільництва. Галузь бджільництва може стати основою для сталого розвитку для ряду галузей, наприклад, галузі рослинництва, в основі функціонування якої є утримання і використання бджіл для запилення ентомофільних рослин сільськогосподарського призначення та підвищення їх урожайності, фармацевтичної, харчової та інших властивостей.

Для обґрунтування перспектив даної галузі можна привести такі чинники.

По-перше, галузь бджільництва є ваговою складовою аграрної галузі національної економіки і значною статтею аграрного експорту. Головний ринок збуту для українського меду – країни Європейського Союзу. Серед основних експортних країн Німеччина, Польща, Бельгія.

По-друге, державна підтримка аграрних товаровиробників даної продукції. Так, розроблена бюджетна програма «Фінансової підтримки сільгоспвиробників...», в межах якої серед заходів передбачено «підтримка галузі бджільництва за напрямками: компенсація вартості племінних бджолопакетів та бджоломаток – до 50 % вартості, але не більше ніж 500 грн за бджолопакети і 100 грн за бджоломатки». Також власникам пасік з кількістю бджолосімей від 10 до 300 має надаватися встановлена спеціальна бюджетна дотація у розмірі 200 грн на бджолосім'ю [31].

Проведені науковцями дослідження показали, що на 25-30 і більше процентів збільшуються врожаї насіння еспарцету, насіння соняшника, гречки, люцерни, гірчиці, конюшини, яблуні та інших плодючих культур від запилення бджолами.

Мед, як цінний продукт харчування, що дають бджоли, має високі поживні якості та виключні або унікальні лікувальні властивості. Лікувальні властивості, які проявляє продукція бджільництва, при лікуванні деяких тяжких хвороб, які використовують бджолину отруту, маточне молочко та прополіс. До складу меду входять переважно плодовий та виноградний цукор, що легко засвоюються організмом, а також містяться необхідні для організму вітаміни, ферменти та мінеральні речовини. Крім меду, від бджіл одержують також і продукцію, що є сировиною для багатьох галузей промисловості та для виготовлення штучної воштини.

Основні технологічні прийоми, які використовуються при отриманні товарного меду на бджолопасіках не мають істотних принципових відмінностей. У період головного медозбору в міру накопичення запасів меду в гніздах інстинкт бджіл до збору нектару знижується. Тому практикують своєчасне здійснення відбору медових соторамок з вуликів з наступною їх заміною порожніми соторамками, призначеними для збору меду.

У систему машин, обладнання та інвентарю для виробництва меду, в залежності від розмірів бджолопасік, входять: медогонки різних типів, рубанки, спеціальні столи для роздрукування стільників, тощо. Технологічний

процес включає відбір з бджолиних сімей медових соторамок, відкачування меду. Останньою операцією при відкачці меду є його фільтрація та затарювання в спеціальні ємності. Технологічний процес з виробництва меду на середньої за розмірами (40-80 бджолосімей) бджолопасіці обслуговується, як правило, ланкою в складі 1-3-х виконавців в залежності від типу обладнання.

Нами запропоновано для розведення бджіл в товаристві вулик Му Honey. Характерна особливість його конструкції полягає в пластиковій рамі унікальної будови, в якій вже майже на половину сформовано стільники. При цьому бджоли самостійно добудовують їх, а потім заповнюють медом і запечатують. При необхідності вилучати готовий мед, до вулику вставляється спеціальний ключ, що при повороті в осередку вулика сприяє тому, що мед стікає вниз, до основи, де виходить через спеціальний канал назовні. Витікання проходить природним чином. Тому значної необхідності в очищенні меду немає. Такий вулик максимально спрощує процес медозбору і мінімізує втручання людини до вулика. Вулик оснащений спеціальною рамкою (пластиковою), що складається з сотен. Можливість повторного використання частини воску, збільшує віддачу вулика. Варто зазначити, що операції зі збору мінімально турбують бджіл, а для максимальної зручності є плексігласовий віконце, що дозволяє бачити кількість накопиченого продукту. Завдяки чому бджоляр точно визначає, коли мед готовий для збирання. Використання цього вулика мінімізує навантаження на працівників і зменшує потребу в обслуговуючому персоналі.

Крім того, при визначенні кількості та економічної ефективності виробництва меду дуже важливим є врахування таких факторів, як середній розмір бджолопасіки, чисельність бджолиних сімей, що беруть участь в медозборі, рівень забезпеченості основним капіталом, характер їх використання, підготовленість (кваліфікація) бджолярів і обслуговуючого персоналу.

Своєчасне проведення технологічних робіт в бджолярстві, застосування в якості кормів для бджіл головним чином меду сприяє їх сталому розвитку. Примітно, що при стаціонарному розташуванні бджолопасіки забезпечується порівняльно висока медопродуктивність (40-60 кг меду в розрахунку на одну бджолину сім'ю в рік). Технологія отримання меду в основному заснована на домінуванні ручної праці.

Другим за значенням традиційним продуктом бджільництва є віск. З нього бджоли будують стільники, які необхідні для їх розвитку і відтворення. До 4/5 одержуваного від бджолиних сімей воску обмінюється на вощину і лише 1/5 частина є товарною. Віск використовується в багатьох галузях господарства і до останнього часу не має повноцінних штучних замінників. Існує пряма залежність між умовами медозбору (надходженням в повноцінну бджолину сім'ю свіжого нектару і пилку) і створюваного бджолами воску. Біологічний потенціал сім'ї бджіл з виробництва воску може досягати 7,5 кг в розрахунку на одну сім'ю за сезон.

Однак виробниче значення і отримання воску в результаті переробки воскової сировини (наприклад, вибракування старих і неякісних стільників) на практиці в 3-5 разів менше. При утриманні бджіл отримується і інша продукція: перга, маточне молочко, бджолиний яд, однак основною товарною продукцією для товариства прогнозується мед.

Оскільки ТОВ АФ «Відродження» буде за прогнозами поставляти свою продукцію в короткостроковій перспективі на локальний ринок (район, область), це дасть змогу менше витратити на перевезення та доставку. В довгостроковій перспективі це може розширитись до продажу продукції бджільництва на експорт, так як в товаристві можливе самостійне розширення розміру бджолопасік за рахунок власних бджолосімей.

Для того щоб підприємство розвивалось потрібно постійно проводити моніторинг попиту покупців. Для постачання на регіональний ринок товариству пропонується після фільтрації меду до 25-30 % від загального обсягу виробництва фасувати в невеликі скляні банки і продавати в

еколавках і в інших закладах торгівлі. Перевагою для товариства є близьке розташування до обласного центру, де реалізувати даний вид продукції легше. Іншу частину, що залишилася можна зберігати в 30-50-літрові емкостях і реалізується головним чином на договірній основі великим заготівельникам чи іншими каналами реалізації.

Однак, слід врахувати, що конкурентна ситуація в даному товарному сегменті ринку є доволі напруженою. Так, в регіональному масштабі є й інші виробники продукції бджільництва, які представлені в переважній більшості приватними пасіками. Вони пропонують свою продукцію на ринку вже не один рік і мають постійних покупців, добре відпрацьовані методи роботи, чого буде потрібно досягти і нашому підприємству. З цією метою товариству потрібно буде здійснити ряд заходів щодо рекламної діяльності власного продукту, скористатися послугами маркетингової компанії із просуванням продукції через мережу Інтернет.

Розпочинаючи свою діяльність у галузі бджільництва для товариство першочерговим завданням є придбання вуликів та бджолосімей, підготовка матеріалу і відповідного обладнання з отримання продукції бджільництва.

З цією метою планується на 2021 р. першим етапом придбання 50 бджолосімей та такої ж кількості вуликів. Приміщення для утримання бджолосімей в зимовий період у товариства є в наявності. Розмір початкових інвестицій в галузь визначимо в табл. 3.6.

Впровадження даного проекту для товариства є перспективним, оскільки дає можливість ефективно перерозподіляти наявні невикористані приміщення, підвищити раціональність і ефективність використання персоналу за рахунок перекваліфікації працівників, підвищити результативність виробництва і посилити конкурентоспроможність підприємства.

Таблиця 3.6

Інвестиції на розвиток виноградарства

Показники	Кількість
Придбання бджолосімей, шт.	50
Середня вартість 1 бджолосім'ї, грн.	1500
Загальна вартість, тис. грн.	75,00
Вартість основного капіталу (вулики),	375,0
Фонд оплати праці, тис. грн.	155,00
Вартість обладнання, інвентарю	15,00
Вартість матеріалів	3,0
Всього, тис. грн.	623,0

Джерелом фінансування цього проекту будуть переважно внутрішні кошти, тобто здійснюватимуться за рахунок грошей, отриманих при поточній діяльності підприємства, використання його майна і частково за рахунок фінансування зовнішнього, яке кредит. Крім того, слід враховувати і бюджетні надходження від держави на підтримку розвитку галузі. Для формування даної тваринницької галузі в товаристві сума інвестицій повинна скласти 623 тис. гривень. Даний інвестиційний проект окупиться через півтора роки. При цьому слід максимально врахувати всі ризики і проблеми, які можуть виникати перед товариством:

- природно-кліматичні умови, які пов'язані як з впливом на галузь рослинництва (засухи, бурі) так і тваринництва (епідемії);
- виробничо-комерційні ризики, пов'язані із виробництвом і реалізацією продукції (здорожчання сировини, обладнання, тощо);
- фінансовий ризик, що обумовлений макроекономічним середовищем і процесами, які відбуваються на цьому рівні;
- організаційні ризики, наприклад некомпетентність керівників у питаннях маркетингу і управління.

Отже дане виробництво буде мати не лише економічне значення для товариства, а й забезпечувати людей цінним дієтичним продуктом та іншими продуктами галузі, які широко застосовуються для здоров'я людини.

3.3. Підвищення ефективності управління ресурсним потенціалом

Діяльність аграрного підприємства, яка спрямовується на забезпечення переваг порівняно з конкурентами за рахунок постійного створення ефективної комбінації ресурсів та їх відповідності змінам зовнішнього середовища повинна бути сконцентрованою на прийнятті оптимальних рішень при стратегічному управлінні його ресурсним потенціалом. В стратегічному управлінні наявний ресурсний потенціал розглядається як сукупність взаємопов'язаних ресурсів, що знаходяться у розпорядженні аграрного підприємства чи можуть бути включені до його виробничо-комерційної діяльності, різноманітні варіації комбінування яких дозволяють забезпечити дотримання місії та досягнення стратегічних цілей розвитку з урахуванням відповідності його потребам внутрішнього середовища та розрахованим за взаємодією із зовнішнім середовищем.

Тому, для товариства особливу увагу слід приділяти розробці механізму стратегічного управління, за допомогою якого буде дотримуватися виконання поставлених завдань та формуватися бачення заходів коригування поточних процесів, які будуть спрямовані на приведення змін у відповідність до встановлених мети і завдань. Тобто для товариства найважливішим є оперативна реакція на зміну у зовнішніх і внутрішніх процесах, що будуть базуватися на аналізі, синтезі, обробці інформації про ці зміни.

В такому аспекті, проблему підвищення ефективності управління ресурсним потенціалом товариства доцільно розглядати за трьома компонентами: мета і завдання управління, об'єкти управління, організаційно-економічний механізм управління.

У процесі управління основним компонентом є формування мети та завдань, які виступають базою при плануванні ресурсного потенціалу товариства, а основною метою його управління є посилення конкурентних

позицій аграрного підприємства, максимізація прибутку для забезпечення подальшого економічного зростання.

Об'єктами управління ресурсним потенціалом аграрного підприємства є його вартісна характеристика, джерела формування, комбінація ресурсів, їх структура, технології, ресурсозбереження, оцінка ефективності його використання. Слід зазначити, що суб'єкт системи управління завжди відіграє активну роль по відношенню до об'єкту. Менеджмент аграрного підприємства є суб'єктами управління ресурсним потенціалом. Топ-менеджери розробляють місію і визначають цілі підприємства. Для досягнення цілей розвитку підприємств ресурсний потенціал повинен являти собою не просто механічний набір окремих видів ресурсів, а систему взаємопов'язаних оптимальних кількісних і якісних ресурсних пропорцій.

Суб'єкт заставляє процеси, за допомогою сукупності виконуваних ним функцій, що відбуваються в об'єкті і мають розвиватися у відповідності із визначеною метою та завданнями. Водночас він є похідним від об'єкту управління, адже його зміст і функції визначаються останнім. Якщо загальні втрати, тобто не оптимальне використання ресурсного потенціалу, як системи прийняти за 100%, то втрати з вини об'єкта управління складуть тільки 20-30%, інші припадають на суб'єкт управління [13].

Останнім компонентом реалізації завдань стратегічного управління ресурсним потенціалом товариства є організаційно-економічний механізм, який повинний ґрунтуватися на принципах системності та комплексності. У цьому зв'язку організаційно-економічний механізм управління ресурсним потенціалом товариства можна розглядати як багатокomпонентну і багатофункціональну систему, що складається з взаємопов'язаних структурних елементів, які забезпечують ефективність управління (додаток Ж). Серед них як найбільш впливовий компонент на результати діяльності виділено оцінку ресурсного потенціалу.

Слід звернути увагу, що організаційний механізм може бути представлений такими складовими як: організаційно-адміністративна, що

впливають на діяльність персоналу; організаційно-структурна, яка здійснює керуючий вплив шляхом формування організаційних структур та їх удосконалення; організаційно-економічна, які здійснює вплив на економічні параметри виробничо-комерційної діяльності; організаційно-технічна, які здійснює вплив на технологічні, технічні, соціотехнічні параметри виробництва; комплексна, що володіють усіма або декількома названими ознаками.

Принцип комплексності підтверджує взаємообумовленість і взаємоузгодженість розвитку системи управління ресурсним потенціалом за взаємозв'язком усіх елементів механізму управління ресурсним потенціалом підприємства. Управління ресурсним потенціалом здійснюється з використанням і інших принципів: об'єктивності, безперервності, гнучкості, науковості, оптимальності, економічності, інноваційності.

Ефективне поєднання компонентів стратегічного управління забезпечить товариству економічну стійкість та визначить його розвиток з урахуванням адаптивного стратегічного вибору за рахунок ефективної комбінації ресурсного потенціалу. Це можливе за допомогою розширення об'єктів стратегічного управління за рахунок введення до їх переліку ресурсного потенціалу, що дозволяє забезпечити приведення його відповідності до внутрішніх можливостей і підтримку балансу із зовнішнім середовищем.

При стратегічному управлінні аналіз середовища функціонування здійснюється в певній послідовності. По-перше, визначається місія підприємства, яка розкривається цілями – стратегічними, тактичними, оперативними. Далі визначаються рівні управління, які формують безпосередньо структуру управління. Вона в свою чергу впливає і обумовлює якість управління і здійснює підбір методів управління. Наступним кроком є оцінка ресурсного потенціалу, на підставі якої здійснюється його прогнозування і планування напрямків його розвитку і ефективності використання. Завершальним етапом є вибір стратегії та її реалізація в

практику господарювання товариства. Збереження і зміцнити позицій товариства на ринку можливе за умов дотримання такої послідовності дій.

Розглянуті дії дають можливість стверджувати, що процес управління ресурсним потенціалом підприємства складається з окремих управлінських циклів, кожен з яких можна поділити на низку самостійних операцій.

Результативність роботи менеджерів товариства буде залежати від комплексного аналізу ринкової ситуації, він дозволить сформулювати стратегічний набір рішень щодо перспектив використання складових ресурсного потенціалу, тобто виробничої, фінансової, трудової та інформаційної. Вирішальною для товариства умовою вважаємо формування високоефективної системи мотивації працівників. Стимулювання високопродуктивної праці має враховувати основні спонукальні прийоми, які б стимулювали кадри до систематичного вдосконалення професійної майстерності, підвищення якості праці, найповнішої реалізації у виробничому процесі. Основними складовими мотиваційного процесу можуть бути такі: стимулювання трудового потенціалу за виконання та перевиконання виробничих завдань; удосконалення методів розподілу фонду оплати праці колективу з урахуванням трудового внеску кожного учасника результат; удосконалення внутрішньовиробничих тарифних умов оплати праці; встановлення оптимальних співвідношень тарифних ставок залежно від рівня кваліфікації працівників. З цією метою доцільно скористатися зарубіжним досвідом де однією з прогресивних форм організації заробітної плати є запровадження використання гнучкого тарифу. Його сутність полягає в тому, що в межах кожного кваліфікаційного розряду працівника або посади службовців встановлюється певний діапазон тарифних ставок і посадових окладів, що надає можливості підвищити ефективність мотивувати і стимулювати робітників у межах одного й того самого розряду або посади без переведення до іншого розряду або на іншу посаду вищої кваліфікації.

Однак акцент лише на трудовому потенціалі не дозволить використати резерви інших, тому важливим є не стільки послідовність їх формування та

використання, стільки оптимальна координація та комбінація зв'язків, що дозволяє підвищити ефективність діяльності аграрного підприємства і забезпечити високу конкурентоспроможність порівняно з конкурентами в сегментах ринку.

Товариству в сучасних реаліях управління ресурсним потенціалом слід звернути особливу увагу на врахування масштабних обсягів інформації, розмір яких постійно зростає у міру зростання обсягів виробництва продукції і появою нових конкурентів. Водночас, ефективність управління досягається за рахунок того, наскільки раціонально здійснюються процеси збору, аналізу і передачі інформації. Враховуючи, що в товаристві є в наявності автоматизована інформаційна системи, що значно спрощує процес управління потенціалом підприємства і дозволяє вчасно зібрати, проаналізувати та систематизувати потрібну інформацію та прийняти правильне управлінське рішення. Постійна модернізація і оновлення інформаційної системи з використанням сучасних інформаційних технологій повинно стати одним із напрямків підвищення ефективності управління інформаційними ресурсами. Вона повинна відповідати таким вимогам як адаптивність до інформаційних потреб, що змінюються; своєчасність надання; якість інформації; безпека інформації; обізнаність персоналу у сучасних інформаційних системах.

Таким чином, організаційно-економічний механізм управління ресурсним потенціалом товариства необхідно розглядати як найбільш активний елемент системи управління, призначенням якого є постійний моніторинг ситуації в конкурентному середовищі та забезпечення швидкості реакції на зміни в ньому.

Висновки до розділу III.

Підвищення ефективності використання ресурсного потенціалу товариства планується досягти, впроваджуючи в практику господарювання наступні заходи.

1. З метою оптимізації використання виробничого і земельного потенціалу необхідно оптимізувати структуру посівних площ підприємства. Проведене економіко-математичне моделювання структури посівних площ показало, що для товариства оптимальною є така структура: озима пшениця – 56 %, кукурудза на зерно – 11,2%, соняшник 33 %, що забезпечать одержання додаткового прибутку на суму 927,48 тис. грн. В порівнянні з фактичним станом: прибуток збільшиться на 297,58 тис. грн., рівень рентабельності на 1,6 в. п., рентабельність продажу – 1,5 в.п.

2. Впровадити диверсифікацію виробництва з урахуванням ресурсного потенціалу, спеціалізації та природно-кліматичних умов. Запропоновано впровадження в господарську практику галузі бджільництва, що дозволить більш ефективно використовувати наявні приміщення, підвищити раціональність і ефективність використання персоналу за рахунок перекваліфікації працівників, підвищити результативність виробництва і посилити конкурентоспроможність підприємства.

3. Посилити фінансовий потенціал товариства за рахунок залучення від позичкового капіталу, який збільшить можливості капіталу підприємства, посилить фінансовий стан і отримати додатковий дохід від функціонування позичкового капіталу.

4. Удосконалення інформаційного потенціалу товариства передбачає заходи щодо спрямування витрат на придбання більш адаптивного програмного забезпечення та оновлення технічних засобів. Ці витрати враховують витрати на постійне оновлення, підтримку програмного забезпечення, ремонт технічних засобів, їх модернізацію.

5. Підвищенню ефективності управління трудовим потенціалом товариства сприятиме формування ефективної системи мотивації персоналу. Ефективна система стимулювання високопродуктивної праці, має базуватися

на ринковому мотиваційному механізмі, врахуванні основних спонукальних прийомів, які б стимулювали трудовий потенціал до систематичного вдосконалення власної професійної майстерності, підвищення якості його робочої сили, найповнішої реалізації трудової мотивації.

Комплексне застосування наведених заходів сприятиме підвищенню ефективності використання ресурсного потенціалу товариства, що впливатиме на посилення його конкурентного стану на ринку.

ВИСНОВКИ І ПРОПОЗИЦІЇ

Провівши аналіз стану ефективності використання ресурсного потенціалу ТОВ АФ «Відродження» Магдалинівського району Дніпропетровської області можна зробити такі висновки.

1. В аграрній сфері економіки ресурсний потенціал виступає матеріально-речовою основою виробничого потенціалу, який розкриває можливості підприємства виробляти певний обсяг сільськогосподарської продукції. Ресурсний потенціал включає сільськогосподарські угіддя, матеріальні і трудові ресурси. Його можна розглядати як сукупність взаємопов'язаних ресурсів, які використовують в аграрному виробництві.

2. В товаристві економічна ефективність використання земельних угідь зросла за всіма вартісними показниками. Маса прибутку зросла на 23,2% за цей період. Показники врожайності сільськогосподарських культур зросли: пшениці озимої збільшилась на 13,2%, соняшнику – на 4,6%. Середньорічна вартість основних засобів збільшилась на 11,9%, на 10,4% збільшилась середньорічна вартість оборотних засобів, середньорічна кількість працівників збільшилися на 7%, виручки від реалізації продукції збільшилась на 9,5%.

3. Продуктивність основного капіталу зменшилась на 2,2%. Окупність витрат зросла на 1%, що є позитивною тенденцією і свідчить про поліпшення фінансового стану підприємства. Продуктивність праці зросла на одного середньорічного робітника на 2,3%. Рівень рентабельності зріс на 0,41 відсотковий пункт і показав в 2019 році позитивну тенденцію до зростання.

4. Товариство має високий рівень фінансової стійкості. Коефіцієнт автономії збільшився до 0,958, що свідчить про значну питому вагу власного капіталу та про низький рівень фінансової залежності підприємства від кредиторів.

5. Аналіз загального розміру ресурсного потенціалу в товаристві свідчить, що його величина зросла на 1817,9 тис. грн. (8,5 %) за період

досліджень і становила 23301,8 тис. грн. на 2019 р. Ресурсний потенціал у розрахунку на 1 га сільськогосподарських угідь збільшився з 23,92 тис. грн. до 25,89 тис. грн. У структурі ресурсного потенціалу найбільшу питому вагу займає оборотний капітал – 68 %. Питома вага сільськогосподарських угідь зросла на 0,1 в.п., при цьому частка трудового потенціалу збільшилася з 13,4 до 15,4 %. Ефективність використання ресурсного потенціалу за період дослідження за критерієм валової продукції знизилася на 5%, а за товарною продукцією та прибутком – зросла на 1 і 15,4%. Сума прибутку на 100 грн. ресурсного потенціалу у 2019 р. порівняно з 2017 р. зросла на 0,4 грн. і дорівнювала 3 грн.

6. Інтегральна ефективність використання ресурсного потенціалу товариства зросла на 0,037. Зростання ефективності використання ресурсного потенціалу обумовлене зростанням рівня продуктивності праці та матеріаловіддачі в товаристві. Про підвищення ефективності використання ресурсного потенціалу за критерієм чистого прибутку свідчить зростання рентабельності діяльності на 0,41 відсотковий пункт.

7. Підвищення ефективності використання ресурсного потенціалу товариства планується досягти, впроваджуючи в практику господарювання наступні заходи.

З метою оптимізації використання виробничого і земельного потенціалу необхідно оптимізувати структуру посівних площ підприємства. Проведене економіко-математичне моделювання структури посівних площ показало, що для товариства оптимальною є така структура: озима пшениця – 56 %, кукурудза на зерно – 11,2%, соняшник 33 %, що забезпечать одержання додаткового прибутку на суму 927,48 тис. грн. В порівнянні з фактичним станом: прибуток збільшиться на 297,58 тис. грн., рівень рентабельності на 1,6 в. п., рентабельність продажу – 1,5 в.п.

Впровадити диверсифікацію виробництва з урахуванням ресурсного потенціалу, спеціалізації та природно-кліматичних умов. Запропоновано впровадження в господарську практику галузі бджільництва, що дозволить

більш ефективно використовувати наявні приміщення, підвищити раціональність і ефективність використання персоналу за рахунок перекваліфікація працівників, підвищити результативність виробництва і посилити конкурентоспроможність підприємства.

Посилити фінансовий потенціал товариства за рахунок залучення від позичкового капіталу, який збільшить можливості капіталу підприємства, посилить фінансовий стан і отримати додатковий дохід від функціонування позичкового капіталу.

Удосконалення інформаційного потенціалу товариства передбачає заходи щодо спрямування витрат на придбання більш адаптивного програмного забезпечення та оновлення технічних засобів. Ці витрати враховують витрати на постійне оновлення, підтримку програмного забезпечення, ремонт технічних засобів, їх модернізацію.

Підвищити ефективність управління трудовим потенціалом товариства пропонується за рахунок формування ефективної системи мотивації персоналу. Ефективна система стимулювання високопродуктивної праці, заснована на ринковому мотиваційному механізмі, повинна базуватися на врахуванні основних спонукальних прийомів, які б стимулювали трудовий потенціал до систематичного вдосконалення власної професійної майстерності, підвищення якості робочої сили, найповнішої реалізації трудової мотивації.

Комплексне застосування цих заходів сприятиме підвищенню ефективності використання ресурсного потенціалу товариства, що впливатиме на посилення його конкурентного стану на ринку.

СПИСОК ВИКОРИСТАНИХ ДЖЕРЕЛ

1. Ареф'єва О.В. Управління потенціалом розвитку підприємств: монографія / О. В. Ареф'єва, О. В. Кореньков. К. : ГРОТ, 2004, 200 с.
2. Армстронг М. Менеджмент: методы и приемы: пер. с 3-го англ. изд. / М. Армстронг. – К.: Знання-Прес, 2006. – 876 с.
3. Арт'ємова А.В. Процедура оцінювання ресурсного потенціалу підприємства //А.В. Арт'ємова, І.В. Арт'ємов: Режим доступу: <http://www.irbis.nbu.gov.ua/>
4. Бадриева Л.Д. Современные тенденции и закономерности эффективного использования ресурсного потенциала //Л.Д. Бадриева //Российское предпринимательство. — 2011. — № 12.- С. 4-8
5. Богацька Н.М. Ресурсний потенціал підприємств та проблеми його оцінки /Н.М. Богацька: Режим доступу: http://www.rusnauka.com/12_KPSN_2010/Economics/57474.doc.htm.
6. Богацька Н. Ресурсне забезпечення діяльності підприємства в сучасних умовах господарювання / Н. Богацька, О. Швець. [Електронний ресурс]. – Режим доступу: <http://intkonf.org>
7. Божанова О.В. Особливості управління економічним потенціалом промислового підприємства /О.В. Божанова //Вісник економіки транспорту і промисловості.-2010.- № 31.-С. 154-158
8. Вініченко І. І. Ефективність використання ресурсного потенціалу сільськогосподарських підприємств / І.І. Вініченко, Ю.О. Сорока // Інвестиції: практика та досвід. – № 22. – 2015. – С. 34-37.
9. Вишневська О.М. Формування та оцінювання ресурсного потенціалу сільськогосподарських підприємств / О.М. Вишневська // Вісник ХНАУ. – 2007. - № 3. - С. 27-32.
10. Воронкова А. Э. Стратегическое управление конкурентоспособным потенциалом предприятия: диагностика и организация /А.Э. Воронкова. Луганск : Вид-во Східноукраїнського національного ун-ту, 2004.-316с.

11. Воронкова А.Е. Потенціал підприємства як основа його довгострокового розвитку / А.Е. Воронкова, Ю.С. Погорелов // Актуальні проблеми економіки. – 2009. – № 4. – С. 33–35.
12. Герасимчук З.В. Виробничий потенціал регіону: методика оцінки та механізми його нарощування / З.В. Герасимчук, Л.Л. Ковальська. – Луцьк: ЛДТУ, 2013. – 244 с.
13. Гончар О. І. Еволюція категорії «потенціал підприємства» та її роль в економічних дослідженнях /О.І. Гончар, Ю.Г. Галкіна // Вісник Хмельницького національного університету. – 2009. – Т.3 – С. 245-247.
14. Гунченко О.В. Ресурсний потенціал та умови його формування в сільськогосподарських підприємствах /О.В. Гунченко // Всеукраїнський науково-виробничий журнал «Сталий розвиток економіки». – 2011. – № 5. – С. 75–80.
15. Данилова А.С. Стратегическое управление ресурсным потенциалом торгового предприятия малого бизнеса [Текст] / А.С. Данилова // Научное обозрение. – Серия 1. – Экономика и право. – 2011. – № 2.
16. Длігач А.О. Стратегічне маркетингове управління: монографія / А.О. Длігач. – К.: Алеута, 2012. – 272 с.
17. Захарова Е. Н. Управление ресурсным потенциалом аграрного предприятия на основе системного подхода / Е. Н. Захарова, Р. К. Бельмехов // Экономика устойчивого развития. – 2013. – № 13. – С. 127-134.
18. Зимина Л. Стратегическое управление предприятием: структурно-функциональная модель / Л. Зимина, Л. Ефремов // Проблемы теории и практики управления. – 2011. – № 9. – С. 77–83.
19. Казачков І.О. Підвищення ефективності використання ресурсів промислового підприємства / Казачков І.О. // Теоретичні і практичні аспекти економіки та інтелектуальної власності. – 2013. – № 1. – Т. 2. – С. 86–91.
20. Капітанець Ю. О. Ефективність використання ресурсів аграрного виробництва [Електронний ресурс] / Ю. О. Капітанець // Сталий розвиток

економіки Всеукраїнський науково-виробничий журнал – Електронний ресурс.

21. Клычева Р. А. Совершенствование управления ресурсным потенциалом предприятий гостиничного хозяйства: автореферат дисс. канд. экон. наук: 08.00.05 / Клычева Р. А. — Махачкала, 2010. — 25 с.

22. Конкурентоспроможність підприємства: управління, оцінка, стратегія: колективна монографія / за ред. В.А. Павлової. – Дніпропетровськ: ДУЕП ім. Альфреда Нобеля, 2015. – 352 с.

23. Краснокутська Н. С. Потенціал підприємства: формування та оцінка: Навч. пос. / Н. С. Краснокутська. – К. : Центр навчальної літератури, 2005. – 352 с.

24. Лапин Е. В. Оценка экономического потенциала предприятия: монография / Е. В. Лапин. □ Сумы : ИТД«Университетская книга», 2004. □ 360 с.

25. Ліпич О.М. Ефективність виробничо-ресурсного потенціалу підприємства: фактори впливу та критерії оцінки / О.М. Ліпич // Науковий вісник НЛТУУ. – 2005. – Вип. 15.5. – С. 356–364.

26. Медведева О. М. Сущность и содержание конкурентного потенциала организации / О.М. Медведева, А.В. Баранова // Вестник ИжГТУ. – 2008. □- №4. – С.87-90.

27. Міценко Н.Г. Ресурсний потенціал підприємства: сутність, структура, стратегія використання / Н.Г. Міценко, О.І. Кумечко // Науковий вісник НЛТУ України. – 2010. – Вип. 20.9. – С. 193–198.

28. Никонова А. Стратегическое планирование и развитие предприятия: основы адаптивного подхода / А. Никонова // Проблемы теории и практики управления. – 2011. – № 9. – С. 106–119.

29. Осауленко О.Г. Сталий соціально-економічний розвиток: моделювання та управління / О. Г. Осауленко. – К., 2014. – 176 с.

30. Павлов В.І. Економічний потенціал регіону: діагностика і реалізація : монографія / В. І. Павлов, С. О. Лукін. – Луцьк: Надстир'я. – 160 с.

31. Попов Е. В. Рыночный потенциал предприятия. — М.: Экономика, 2014.
32. Сабадирьова А.Л. Теоретичні основи організації виробничого потенціалу промислового підприємства / А.Л. Сабадирьова //Вісник Хмельницького національного університету. – 2010. – № 5. – Т. 1. – С. 134–138.
33. Стец І. І. Потенціал і розвиток підприємства: Навчальний посібник / І.І. Стец. – Тернопіль: Економічна думка, 2010. – 674 с.
34. Трегобчук В. Відтворення та ефективне використання ресурсного потенціалу АПК (теоретичні та практичні аспекти) / В.Трегобчук, А. Юзефович, Д. Крисанов, О. Попова, В. Прадун, Н. Скурська – К.: Інститут економіки НАН України., 2003. – 259 с.
35. Трыкалов С.П. Моделирование производственных процессов в условиях рыночных отношений [Текст] / С.П. Трыкалов. – СПб.: Альфа, 1997. – 514 с.
36. Ульянченко О.В. Формування та використання ресурсного потенціалу в аграрній сфері: Монографія / Ульянченко О.В. – Х.: Харків. НАУ, 2006. – 357 с.
37. Управління підприємствами: сучасні тенденції розвитку: монографія /Н.П. Гончарова, О. С. Федонін, Г. О. Швиданенко та ін. : за заг. ред. проф. О. С. Федоніна. □ К. :КНЕУ, 2006. □ 288 с.
38. Федонін О. С. Потенціал підприємства: формування та оцінка: навч. посібник / О. С. Федонін, І. М. Репіна, О. І. Олексик. □ К. : КНЕУ, 2003. □ 316 с.
39. Фесенко І.А. Організаційно-економічний механізм управління ресурсним потенціалом вугледобувних підприємств / І.А. Фесенко // Вісник економічної науки України. – 2010. – №1 (17).- С. 138-142
40. Хамидуллин Ф.Ф. Методы оценки эффективного использования ресурсного потенциала предприятия / Ф.Ф.Хамидуллин, А.Р. Давлетшина [Електронний ресурс] — Режим доступу: <http://www.tisbi.ru>

41. Харченко С.В. Управлінські аспекти забезпечення результативності використання потенціалу підприємства/С.В. Харченко // Актуальні проблеми економіки. – □ 2009. – № 8. –□ С. 141 - 149.

42. Череп А.В. Ефективність використання основних фондів підприємства/ А.В. Череп // Держава та регіони. Сер. «Економіка та підприємництво». – 2009. – № 6. – С. 212–215.

43. Чимшит С.И. Управление потенциалом сложных социально-экономических систем/ С.И. Чимшит – □ Д.: Монолит, 2008, □ 362 с.

44. Шаманська О.І. Загальна система формування економічного потенціалу / О.І. Шаманська // Актуальні проблеми економіки. – 2009. – □ № 2. – С. 109 – 114.

45. Шаманська О.І. / Основні напрямки підвищення ефективності управління ресурсним потенціалом підприємства /О.І. Шаманська // Економіка та управління підприємствами. – 2012. – № 6(132). – С. 166–172.

46. Щепакін М.Б. Методический подход к оценке эффективности использования ресурсов на предприятиях хлебопродуктового подкомплекса / М.Б. Щепакін, В.М. Цицилина // Научно-технические ведомости СПбГПУ: «Экономические науки». – СПб.: Изд. Политехнического университета, 2007. – № 4 (52) – С. 36–44.

47. Collis D. J. Research Note: How Valuable are Organizational Capabilities? // Strategic Management Journal. 2014. № 8. P. 148-157.

48. Sirmon D. G., Gove S., Hitt M. A. Resource management in dyadic competitive rivalry: the effects of resource bundling and deployment // Academy of Management Journal. 2016. Vol. 5. P. 927.

49. Teece D., Pisano G., Shuen A. Dynamic capabilities and strategic management // Strategic Management Journal. 2017. № 18. P. 15-30.

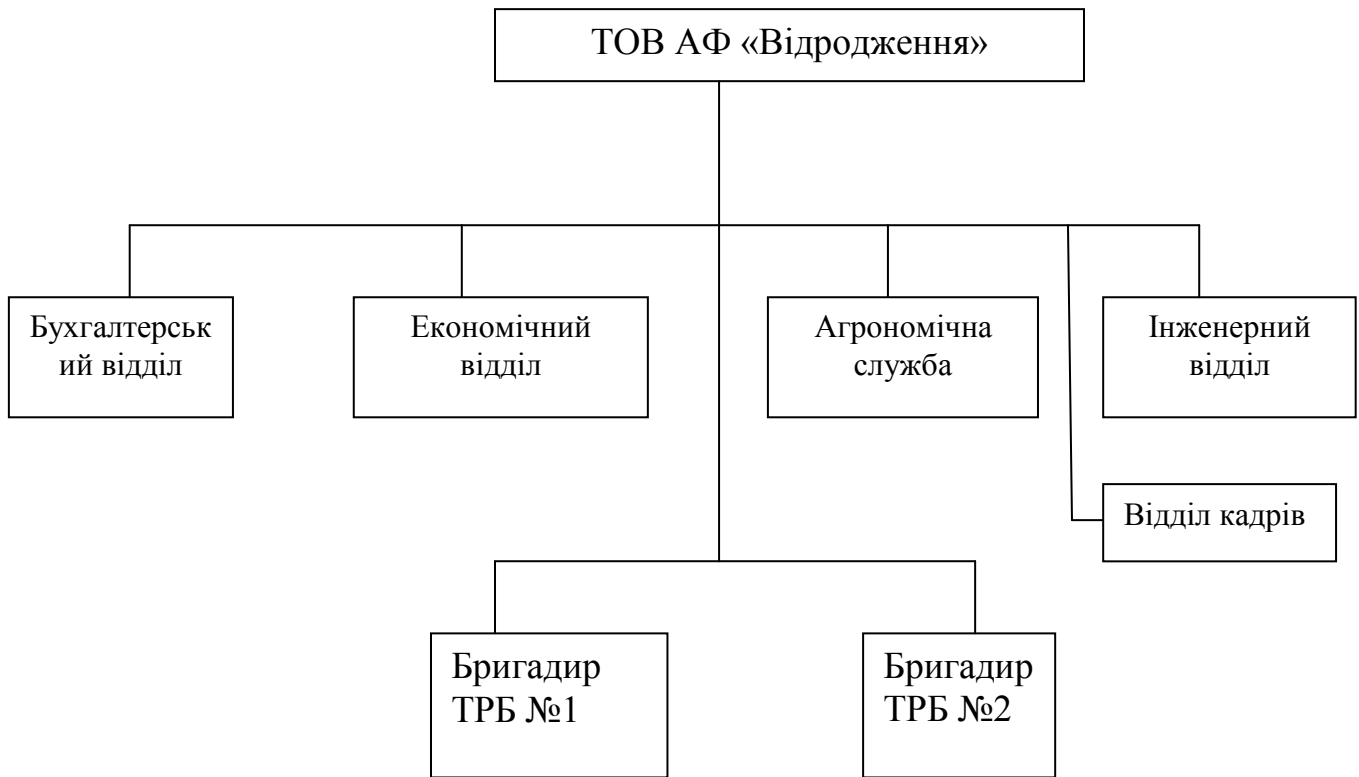


Рис. 1 Організаційна структура управління в товаристві

Додаток Б

Забезпеченість основним капіталом
підприємств Магдалинівського району

Господарства	Капіталозабезпеченість, тис. грн. на 1 га	Продуктивність основного капіталу, грн.	Норма прибутку, %
ТОВ "Агросвіт"	2,911	2,86	1,95
ТОВ «Агроплаза»	0,519	3,2	4,9
ТОВ "Україна"	2,194	2,23	2,04
ТОВ "Аграрій"	4,146	1,24	3,7
СТОВ "ім. Шевченка"	4,116	1,34	0,12
ТОВ "Марія"	2,025	2,35	1,14
ТОВ "Прогрес"	1,946	3,87	2,3
ПП "Лорд"	0,803	4,59	5,8
ТОВ "Петропавловський"	0,843	3,92	6,7
ПП "Соняшник"	1,723	0,92	3,1
СФГ " Агро"	0,713	5,01	7,9
ТОВ «Маяк»	1,01	2,04	3,6
Разом	22,949	33,57	
Середні $\frac{\sum}{n}$	1,91	2,8	3,60

Додаток В

ВЫВОД ИТОГОВ						
<i>Регрессионная статистика</i>						
Множественный R	0,7100685					
R-квадрат	0,5041973					
Нормированный R-квадрат	-2					
Стандартная ошибка	0,0650646					
Наблюдения	1					
<i>Дисперсионный анализ</i>						
	<i>df</i>	<i>SS</i>	<i>MS</i>	<i>F</i>	<i>Значимость F</i>	
Регрессия	4	0,00861	0,002153	2,033863	#ЧИСЛО!	
Остаток	2	0,008467	0,004233			
Итого	6	0,017077				
	<i>Коэффициенты</i>	<i>Стандартная ошибка</i>	<i>t-статистика</i>	<i>P-Значение</i>	<i>Нижние 95%</i>	<i>Верхние 95%</i>
Y-пересечение						
	0,882184204					
	0,973390731					
	0,958259131	0,9972067	0,065034	15,33358	0,004226	0,717387
	1	-0,109575	0,076834	-1,42614	0,289931	-0,44016
	0					0,221014

