

МІНІСТЕРСТВО ОСВІТИ І НАУКИ УКРАЇНИ
ДНІПРОВСЬКИЙ ДЕРЖАВНИЙ АГРАРНО-ЕКОНОМІЧНИЙ
УНІВЕРСИТЕТ

Факультет водогосподарської інженерії та екології

Кафедра екології

ДОПУСКАЄТЬСЯ ДО ЗАХИСТУ

Завідувач кафедри екології

_____ проф. Чорна В.І.

«__» _____ 2020 р.

Пояснювальна записка

до дипломної роботи

освітнього рівня «магістр»

на тему «Розробка еколого-ландшафтного підходу розвитку зеленого
туризму в Дніпропетровській області»

Виконав: здобувач вищої освіти II-го курсу,
групи МгЕ-1-19 за спеціальністю 101 «Екологія»

_____ Маринець М.А.

Керівник _____ д.б.н., проф. Грицан Ю.І.

Рецензент _____ к.б.н., доц. Манюк В.В.

Консультанти:

1. З охорони праці та безпеки

в надзвичайних ситуаціях _____ к.т.н., доц. Годяєв С.Г.

2. З економіки

природокористування _____ к.е.н., доц. Галаган Т.І.

Дніпро – 2020 р.

Дніпровський державний аграрно-економічний університет
Факультет водогосподарської інженерії та екології
Кафедра екології
Освітній ступінь «магістр»
Спеціальність 101 «Екологія»

ЗАТВЕРДЖУЮ :
Завідувач кафедри екології
проф. _____ В.І.Чорна
„_____” _____ 2019 р.

ЗАВДАННЯ

на дипломну роботу здобувача вищої освіти

_____ (прізвище, ім'я, по батькові)

1. Тема роботи _____

2. Керівник роботи _____

(прізвище, ім'я, по батькові, науковий ступінь, вчене звання)

затверджена наказом по агроуніверситету від « _____ » _____ р. за № _____.

3. Термін здачі здобувачем вищої освіти закінченої роботи : « _____ » _____ р.

4. Вихідні дані до роботи _____

5. Зміст розрахунково-пояснювальної записки (перелік питань, що потрібно розробити)

5. Перелік графічного матеріалу (з точним зазначенням обов'язкових креслень)

2. Консультанти розділів роботи

Розділ	Консультант	Підпис, дата	
		завдання видав	завдання прийняв

3. Дата видачі завдання: « _____ » _____ р.

КАЛЕНДАРНИЙ ПЛАН

№ пп	Назва етапів дипломної роботи	Строк виконання етапів роботи	Примітка

Здобувач вищої освіти _____
(підпис)

Керівник роботи _____ / _____ /
(підпис) (прізвище та ініціали)

РЕФЕРАТ

Дипломна робота на тему: «Розробка еколого-ландшафтного підходу розвитку зеленого туризму в Дніпропетровській області» здобувача вищої освіти групи МгЕ-1-19 Маринця М.А.

Дипломна робота виконана на 95 сторінках, містить 19 рисунків, 16 таблиць, 2 додатки і 30 використаних джерела літератури.

Метою та завданням роботи було створення туристичного продукту зеленого туризму, а саме екопоселення на основі природного ландшафту у Дніпропетровській області.

Для досягнення мети були поставлені такі завдання:

- аналіз сучасного стану об'єктів зеленого туризму, їх забезпеченість та відповідність сучасним вимогам;
- підбір та створення туристичного продукту на основі існуючого природного об'єкту та налаштування його діяльності;
- розробка способів гостьового розміщення із врахуванням еколого-ландшафтних підходів.

Відповідно до визначеної мети та завдань об'єктом дослідження була розробка еколого-ландшафтного підходу розвитку зеленого туризму в Дніпропетровській області. Предметом дослідження виступає туристичний продукт зеленого туризму. Методи досліджень – аналітичні, розрахункові, математично-статистичні.

Перелік ключових слів: ЕКОСАДИБА, ЗЕЛЕНИЙ ТУРИЗМ, ТУРИСТИЧНИЙ ПРОДУКТ, СІЛЬСЬКИЙ ЗЕЛЕНИЙ ТУРИЗМ, ЕКОТУРИЗМ, ЕКОЛОГІЧНИЙ ТУРИЗМ, САДИБА, ЕКОЛОГІЯ, СІЛЬСЬКИЙ ТУРИЗМ.

ЗМІСТ

ВСТУП	6
РОЗДІЛ 1 ПЕРЕДУМОВИ РОЗВИТКУ ЗЕЛЕНОГО ТУРИЗМУ У ДНІПРОПЕТРОВСЬКІЙ ОБЛАСТІ	9
1.1 Загальна характеристика зеленого туризму	9
1.2 Особливості розвитку зеленого туризму в умовах суспільних та економічних трансформацій	16
1.3 Організація досліджень у сфері зеленого туризму	22
РОЗДІЛ 2 ФІЗИКО-ГЕОГРАФІЧНА ТА ЕКОЛОГО- ЛАНДШАФТНА ХАРАКТЕРИСТИКА РАЙОНУ ДОСЛІДЖЕНЬ	26
2.1 Еколого-ландшафтні передумови для розвитку зеленого туризму в області	26
2.2 Забезпеченість області туристичними об'єктами зеленого туризму	29
2.3 Стан діючих об'єктів зеленого туризму в області	39
2.4 Опис місцевості та обґрунтування вибору ділянки	42
РОЗДІЛ 3. МАТЕРІАЛИ ТА МЕТОДИ ДОСЛІДЖЕНЬ	45
3.1 Методичні основи оцінювання ефективності реалізації стратегії розвитку зеленого туризму	45
РОЗДІЛ 4 РЕЗУЛЬТАТИ ТА ЇХ ОБГОВОРЕННЯ	51
4.1 Організаційний план створення екосадиби	52
4.2 Вплив екосадиби на навколишнє природне середовище	57
4.3 Вплив екосадиби на соціальну та економічну складову області	58
4.4 Ризики та гарантії	59

РОЗДІЛ 5 ОХОРОНА ПРАЦІ ТА БЕЗПЕКА В НАДЗВИЧАЙНИХ СИТУАЦІЯХ	61
5.1 Дослідження стану з охорони праці на кафедрі екології	61
5.2 Дослідження виробничого травматизму на кафедрі	62
5.3 Розробка проекту інструкції з охорони праці при роботі з побутовими електроприладами на кафедрі	63
5.3.1 Загальні вимоги	63
5.3.2 Вимоги безпеки праці перед початком роботи з побутовими електроприладами	65
5.3.3 Вимоги безпеки праці під час роботи з побутовими електроприладами	66
5.3.4 Вимоги безпеки праці в аварійних ситуаціях	67
5.3.5 Вимоги безпеки праці після закінчення роботи з побутовими електроприладами	70
5.4 Дії у разі виникнення пожежі	71
5.5 Рекомендації з поліпшення стану з охорони праці на кафедрі екології	72
РОЗДІЛ 6 ЕКОНОМІЧНА ЧАСТИНА	73
6.1 Затрати на організацію екосадиби	74
6.2 Затрати на екосадибу у перший рік після відкриття	80
6.3 Загальні витрати	82
6.4 Доходи за проектом	82
ВИСНОВКИ	85
СПИСОК ВИКОРИСТАНОЇ ЛІТЕРАТУРИ	86
ДОДАТОК А Карта прилеглої території та Тунельної балки із місцем розташування екопоселення	90
ДОДАТОК Б Копія публікації за темою дипломної роботи	91

ВСТУП

Сільський зелений туризм в багатьох країнах розглядається як невід'ємна частина комплексного соціально-економічного розвитку і як один із засобів вирішення проблем, пов'язаних із селом. В Україні сформувалося таке розуміння сільського зеленого туризму, тобто як специфічної форми відпочинку у селі з можливістю ефективного та раціонального використання природного, матеріального і культурного потенціалу регіонів та природних районів.

Зараз сільський зелений туризм поєднаний із різними галузями та сферами життя суспільства. В багатьох країнах підтримкою слугує держава, тому щорічно збільшуються темпи приросту сільського зеленого туризму. На прикладі європейських країн можна переконатися, що зелений туризм це одним із важливих напрямів вирішення проблем громад на селі. Проявляється це у розвитку інфраструктури, економічному зростанні громад та регіонів або районів, збільшення рівня зайнятості та забезпеченості жителів, збільшення рівня екологічної свідомості громадян країни та туристів із інших країн тощо [1;2].

Із точки зору суспільства, урбанізаційні процеси проявляють себе у зростанні кількості населення, що використовує стандарти міського способу життя. Але зараз спостерігається така картина, що у містах проживає більше половини населення світу. За прогнозами, ця частка буде постійно зростати. Поширення туристичної діяльності на сільських територіях викликає багато змін у різних сферах та середовищах існування, це стосується змін у користуванні земельним фондом та потенціалом, функціонуванні та появі

об'єктів інфраструктури, у структурі зайнятості населення, зміни в мережах розселення у регіоні або районі. Ці зміни пов'язані з перетіканням капіталу та соціуму з міста у село. Урбанізаційні процеси мають різні напрямки, що пов'язані між собою і є взаємозалежними, а саме це економічний, просторовий, демографічний та культурний напрями.

У дослідженнях з розвитку туризму часто використовується концепція циклу еволюції туристичного простору Р.В. Бутлера, яка стверджує, що розвиток туризму регіону проходить певні етапи. Кожному етапу відповідає певна кількість туристичного потоку та певний рівень впливу туристів на соціально-економічні та екологічні показники розвитку території [3].

При здійсненні наукових досліджень велике значення має аналіз ролі функції туризму, що визначається суспільно-економічною діяльністю та рівнем вирішення туристичних потреб. Вона представлена концепцією туристичної функції. Згідно із Концепції, зростання туристичного потоку, призводить до зростання ролі туристичної функції. Основні показники розвитку туристичної функції місцевості, які пропонуються до розгляду, такі:

а) кількість туристичних ресурсів, яка припадає на 100 постійних мешканців - так званий показник Барет'є і Дефферта;

б) туристичний потік, що вимірюється кількістю приїжджих туристів на 100 постійних мешканців - так званий показник Шнайдера;

в) кількість зайнятих в туристичній галузі. За наведеною Концепцією, туристична функція вважається високо розвиненою, коли показник Барет'є і Дефферта досягає рівня 100, тобто коли кількість місць для ночівлі туристів рівняється кількості постійних мешканців.

Для детальнішого аналізу застосовують й інші показники розвитку туристичної функції, а саме кількість місць для ночівлі, в розрахунку на 1 км. кв. або кількість туристів на 1 км. кв. [3].

Економічну ефективність сільського зеленого туризму розуміють як результат діяльності, що було досягнуто за певного рівня витрат. Економічну ефективність сільського зеленого туризму можна розглядати на рівнях:

- а) на мікрорівні (окремі садиби);
- б) на рівні регіону чи території;
- в) на макрорівні.

Розрахунок показників економічної ефективності сільського зеленого туризму дає змогу провести фінансовий аналіз туристичної діяльності, розробити стратегію розвитку, здійснити аналіз доцільності інвестицій у сферу сільського туризму. При оцінці методики економічної ефективності сільського зеленого туризму необхідно враховувати певні особливості пов'язані з отриманням цілісного бачення розвитку сільського зеленого туризму, тобто має бути налагоджена статистична база, яка охоплюватиме повністю сферу за напрямом. Також велику роль відіграє відсутність єдиних показників, які характеризують досліджувану галузь та відповідають статичним спостереженням. Окрім цього, необхідне зростання соціально-економічної ролі та поступальний характер розвитку галузі.

РОЗДІЛ 1 ПЕРЕДУМОВИ РОЗВИТКУ ЗЕЛЕНОГО ТУРИЗМУ У ДНІПРОПЕТРОВСЬКІЙ ОБЛАСТІ

1.1 Загальна характеристика зеленого туризму

Екологічний туризм має в своїй основі подорожі до природних недоторканих людиною територій, таких як природоохоронні або заповідні зони, а головне найменше втручання та вплив на навколишнє природне середовище. Екотуризм відіграє роль освітницького заходу, що дає змогу туристам дізнатися про оточуючий їх світ та дозволяє економічно підтримати заходи із збереження природних територій, а також допомагає розвитку ізольованих поселень.

Вважається, що основною причиною виникнення екологічного туризму є погано відрегульовані відносини у системі «суспільство-природа», або в туристичній інтерпретації - «туризм-екологія». У наш час, мотивами для туристичних подорожей на перший план виступає прагнення людей до спілкування з природою.

Через зміни умов життя, великий темп зростання кількості людей на Землі та переростання міст у мегаполіси, люди щоразу усе далі відходять від природи та взаємовигідного існування. Мешканці великих міст часто мають емоційне напруження, а також страждають на нервові розлади та згодом у них з'являється природне і цілком зрозуміле бажання виїхати на природу, щоб у спілкуванні з нею звільнити свою нервову систему від навантажень, що накопичилися в умовах міського проживання.

Екологічний туризм містить елементи усвідомленого позитивного ставлення до довкілля, а не тільки його використання.

Зелений туризм полягає у відвідуванні туристичних об'єктів у періоди вегетаційної активності флори.

Цей період вважається найбільш сприятливим для організації рекреаційної діяльності людей та спостерігається зростання туристичної активності. Окрім цього саме у цей час діють найбільш високі тарифи на туристський продукт і послуги, а також відбувається зростання пропозицій.

За офіційними даними Всесвітньої туристичної організації «зелені» подорожі займають від 7% до 20% від загального об'єму туристичних поїздок. В Україні, зелений туризм представлений невеликою кількістю пропозицій, але з кожним роком попит на такий вид туризму зростає [4].

У зеленому туризмі розрізняють такі види туризму як сільський туризм і агротуризм, які мають відмінності за способом відпочинку хоч і схожі між собою за формою користування екосистемними ресурсами.

Розвитку зеленого туризму сприяє створення національних та ландшафтних парків, де існуватиме можливість поєднувати відпочинок із пізнанням природної та історико-культурної спадщини регіону.

Розвиток зеленого туризму позитивно впливає на благоустрій цілих районів та стимулює розвиток соціальної інфраструктури.

Сільський туризм ефективно функціонує і розвивається на таких територіях, де існують:

- лісові фонди;
- малі міста з незвичною архітектурою, побутом, культурою, традиціями;
- природні феномени та явища;
- монастирі і святі місця;
- національні парки та території, що охороняються;
- села, зони відпочинку та дачні зони;
- народні пам'ятки культури під відкритим небом.

Із сторони соціально-економічного значення, зелений туризм:

- сприяє збільшенню збуту надлишків сільськогосподарської продукції, що тим самим призводить до збільшення додаткових доходів та відрахувань до бюджетів;
- сприяє підвищенню культурного рівня та екологічної свідомості у населення;
- активізує ринок праці та підвищує зайнятість молоді на селі;
- сприяє розвитку інфраструктури;
- знижує потребу в закордонних заробітках для населення;
- сприяє охороні туристичних ресурсів та зберігає етнокультурну самобутність села;
- створює збільшенню можливостей для відпочинку незаможних верств населення;
- стимулює розвиток селянських господарств.

Варто відзначити, що екологічний стан області, не єдина проблема в організації зеленого туризму:

- погано розвинена інфраструктура або її повна відсутність;
- відсутність кооперації між учасниками процесу зеленого туризму;
- низька ресурсна забезпеченість, а також бажаючих займатися організацією туризму;
- відсутність кваліфікованих кадрів для організації туризму;
- скорочення чисельності працездатного сільського населення, що є носіями культури;
- відсутність гарантій безпеки туристів;
- відсутність державної реклами;
- недостатня інформованість населення про можливості розвитку туризму;
- відсутність єдиної загальнодержавної програми та фінансової підтримки зеленого туризму.

Наприклад для сільського зеленого туризму при його розвитку будуть перспективними такі позитивні явища, як:

- зростання доходів та підвищення життєвого рівня сільських жителів при відносно невеликих фінансових витратах;
- зростання зайнятості сільського населення (особливо жінок);
- стимулювання виробництва різноманітної продукції присадибного господарства;
- покращення благоустрою садиб та сіл;
- реалізація на місці продукції особистого селянського господарства, як готових продуктів харчування, так і вирощених на присадибних ділянках овочів і фруктів;
- охорона місцевих пам'яток історії і культури, збереження місцевих звичаїв, народних промислів;
- підвищення культурно-освітнього рівня сільського населення;
- покращення демографічної ситуації в селі;
- повернення молоді до села.

Розвитку зеленого туризму сприяють такі чинники, як:

- наявність трудових ресурсів для сфери обслуговування у туризмі;
- унікальна історико-етнографічна спадщина сіл;
- багатий рекреаційний потенціал;
- екологічна чистота сільської місцевості;
- зростання попиту серед мешканців міст та іноземців на відпочинок у сільській місцевості;
- надання додаткових послуг з екскурсій, риболовлі тощо.

Розвиток зеленого туризму обмежується через такі фактори, як:

- політико-економічна нестабільність;
- складність або повна відсутність доступу до інформації щодо туристичного потенціалу;

- відсутність єдиного механізму раціонального та екологічно збалансованого використання природного та історико-культурного потенціалу для потреб туризму;
- несприятливе правове та економічне середовище;
- досить низький рівень інфраструктури;
- недостатній рівень кадрового та рекламно-інформаційного забезпечення, за умов того, що людський ресурс присутній;
- відсутність недорогих кредитів, що можуть бути використані у якості інвестицій;
- проблеми в отриманні та наданні гарантованих і якісних послуг,
- недостатня можливість захисту прав сторін;
- відсутність раціонального правового забезпечення у сфері розвитку зеленого туризму;
- відсутність навчальних закладів для підготовки та перепідготовки.

Багато фахівців в галузі охорони природи та заповідної справи схиляються до єдиної думки, що будь-який вплив туризму, в тому числі і екотуризму, є негативним чинником для дикої природи. Здебільшого це проявляється у витоптуванні рослинності, небезпеки виникнення пожеж, факторі занепокоєння для диких тварин, забрудненні водних джерел, засмічуванні території, вандалізму. Тому вважається, що заповідні та природоохоронні території взагалі не можна рекламувати та використовувати в цілях екотуризму. Саме з цих міркувань в січні 2010 року до Закону України «Про природно-заповідний фонд України» було додано поправки, які зовсім забороняють всі види туризму на таких територіях.

Сільський туризм та агротуризм розуміють, як надання або отримання послуг туристичних атракцій, асоційованих з відпочинком, використанням потенціалу агропромислового комплексу та локальної інфраструктури певного регіону сільської місцевості або ж її характерної колоритної особливості (культура, архітектура, етнічна частина тощо) [5].

Українське село має багату історико-архітектурну спадщину, культуру, самобутній побут; наділене багатими лікувальними та рекреаційними ресурсами та потенціалом. Гострою проблемою для багатьох сіл є брак робочих місць, зростаючий надлишок робочої сили. Це відбувається через відсутність капітальних вкладень на створення нових робочих місць. Для покращення ситуації більше уваги необхідно приділяти галузям, що не потребують для свого розвитку великих коштів. Саме до таких галузей відноситься сільський туризм.

Якщо екосистемний потенціал агрокомплексу використовується для здійснення туристичної діяльності, яка асоціюється з роботою (догляд за тваринами, робота на полі або городі, участь у виробництві сільськогосподарської продукції) то такий відпочинок відносять до агротуризму, а сільський туризм вживається, якщо відпочинок відбувається в межах облаштованої відповідним чином інфраструктури або здійснюється діяльність асоційована із тимчасовим недовготривалим відпочинком (риболовля, збирання грибів).

Позитивний вплив сільського зеленого туризму на вирішення соціально-економічних проблем села полягає передусім у тому, що він розширює сферу зайнятості сільського населення, особливо жінок, і дає селянам додатковий заробіток; розширює можливості зайнятості сільського господаря не тільки у виробничій сфері але й у сфері обслуговування. При певному нагромадженні числа відпочивальників з'являється потреба в задоволенні їх різноманітних запитів, а це, в свою чергу, стимулює розвиток сфери послуг: транспортних, зв'язку, торгівлі, служби побуту, відпочинково-розважальних та інших.

Важливим результатом розвитку сільського зеленого туризму є розширення можливостей реалізації продукції особистого підсобного господарства, причому реалізації її на місці, і не як сільськогосподарської сировини, а як готових продуктів харчування після відповідної обробки і приготування.

Досвід показує, що сім'ї, які приймають туристів, вдосконалюють і структуру посівів на присадибних ділянках з урахуванням потреб гостей, розширюють асортимент овочевих культур, фруктових дерев, ягідників тощо; розвивають і урізноманітнюють присадибне тваринництво, заводять тепличне господарство.

Розвиток сільського зеленого туризму спонукає до покращення благоустрою сільських садиб, вулиць, в цілому сіл; стимулює розвиток соціальної інфраструктури.

Суттєву роль відіграє розвиток сільського зеленого туризму у підвищенні культурно-освітнього рівня сільського населення. Готуючись приймати і обслуговувати відпочивальників, члени селянських родин мимоволі змушені поповнювати свої знання з ведення домашнього господарства, гігієни і санітарії, приготування їжі тощо, а спілкування з гостями розширює їх кругозір, дає змогу зав'язати нові знайомства, завести друзів в інших населених пунктах [5].

Зелений туризм та його похідні мають позитивний вплив як на території, так і на їх соціальне та економічне середовище, культурно-освітній рівень як туристів так і приймаючої сторони. Але спостерігаються недоліки, а саме:

- антропогенний вплив на природу (будь-який вид туризму має навантаження на природу);
- сезонність (але можливі зміни діяльності);
- попит і пропозиція має велику залежність від умов перебування (рівень життя приймаючої сторони);
- за низького навантаження, дивіденди від вкладеного капіталу в сільський туризм, як правило, досить незначні, а якщо навантаження збільшити то і вплив на середовище зростає, а це в свою чергу має негативний вплив на природу;

- висока ціна на відпочинок, що зумовлено малим навантаженням та пропускнуою здатністю, відсутністю великої конкуренції, ростом потреб туристів та збільшенням комфорту для їх перебування.

1.2 Особливості розвитку зеленого туризму в умовах суспільних та економічних трансформацій

Поширення туристичних напрямків викликає багато змін у різних сферах життя. Зелений туризм та основні його напрямки, наприклад сільський та агротуризм вимагають змін у користуванні землею, функціонування об'єктів інфраструктури, відбуваються зміни у структурі зайнятості населення та змінюються самі регіональні позиції в мережі розселення. Така туристична урбанізація зазвичай охоплює привабливі природні території, а також у кожному випадку та у кожній зоні проходить по-різному. Залежить від економічних, просторових, культурних та демографічних зв'язків [6].

При дослідженнях розвитку туризму частіше всього використовується концепція циклу еволюції туристичного простору Р.В. Бутлера. Концепція стверджує, що розвиток туризму регіону проходить півні етапи. Кожному етапу відповідає певна кількість туристичного потоку та певний рівень впливу туристів на соціально-економічні та екологічні показники розвитку території. Концепцію можна адаптувати для майже будь-якої сфери зеленого туризму через зв'язки та відносини між природними, економічними і суспільними явищами у поєднанні із їх інтенсивністю [3]. Також вона допомагає обирати стратегію для подальшого розвитку у сфері зеленого туризму. Деталі наведено в таблиці 1.1.

Таблиця 1.1 – Концепція розвитку туристичного простору

№	Етапи розвитку туризму	Характерні ознаки
1	Експлорація	Початкова стадія. Вплив туристів на економіку та екологічну ситуацію незначний. Зі сторони місцевого населення спостерігається задоволення від приїзду туристів
2	Зростання	Збільшується кількість туристів, туризм приносить додатковий дохід, частина населення надає послуги розміщення, харчування, атракції, покращується інфраструктура
3	Розвиток	Туризм стає одним із головних джерел доходів, залучаються зовнішні інвестиції, велика частина коштів не залишається в межах регіону, на цьому етапі відбуваються найбільші зміни в природних системах
4	Консолідація	Туризм – основна стаття доходів населення, туристичний попит на граничній межі, існує необхідність в підтримці існуючого попиту за допомогою реклами, знижок, унікальних пропозицій
5	Стагнація	Зменшується приріст гостей, сильна конкуренція між закладами, через коливання попиту багато закладів має фінансові труднощі. Необхідна допомога органів державної влади

		щодо залучення інвестицій та покращення привабливості місцевості
--	--	---

№	Етапи розвитку туризму	Характерні ознаки
6	Оновлення чи занепад	В регіонах, де високий ступінь залежності від туризму, буде відбуватись закриття нерентабельних садиб або їх диверсифікація, а при умові відсутності фінансового забезпечення - поступовий занепад і навпаки

На даний час для зеленого туризму в Дніпропетровській області характерними є перші два етапи, але спостерігається поступовий перехід до третього етапу.

У таких країнах, як Італія, Іспанія, Франція, завдяки підтримці сільських районів та регіонів сільський туризм вивдено на один із найприбутковіших секторів економіки. Зелений туризм у цих країнах сформувався у дуже прибуткову галузь на рівні міжнародної спеціалізації. У Франції у більшості випадків, власниками садиб є міські жителі або цілі туристичні компанії.

На сьогоднішній день, з метою сприяння розвитку сільського зеленого туризму та залучення інвестицій у цю сферу, створено Європейську федерацію фермерського і сільського туризму, яка об'єднує національні організації сільського туризму європейських країн.

Відомо, що більш ніж 56% населення в 27 державах-членах Європейського Союзу (ЄС) проживають на сільських територіях, які охоплюють 91% всієї території ЄС [7].

Основними причинами такої великої популярності у Європі зеленого туризму, а особливо сільського, є зменшення питомої ваги сільськогосподарського сектору в національній економіці, а також активне посилення рівня урбанізації, що веде за собою погіршення екологічної ситуації.

Згідно прогнозів ООН, в сучасному світі наступає ера екотуризму. Це проявляється у зміні суспільної свідомості саме країн з високим рівнем добробуту.

Характерною рисою туристичного споживання та попиту є те, що переважають запити, які проявляються у переході та заміни від моделі відпусткового циклу (сонце, море) до задоволення індивідуальних інтелектуальних та душевних запитів туристів, які описуються за схемою: знання – традиції – пейзаж - дозвілля. Тобто, сучасні туристи шукають автентичні речі, території, людське спілкування, природне середовище, те, чого йому бракує у повсякденному житті в умовах міста [6].

Враховуючи значний попит на зелений туризм, багато країн, під егідою Ради Європи, для координації діяльності, об'єдналися в Центрально-Східноєвропейську Федерацію по розвитку сільського зеленого туризму. Сюди входять: Угорщина, Великобританія, Іспанія, Чехія, Німеччина та Італія.

Міжнародні організації серйозно зацікавлені в розвитку цього туристичного напрямку. Цікавим фактом є те, що сьогодні в Західній Європі нараховується приблизно такий же номерний фонд у сільській місцевості в приватних господарів, як і в готелях. Це свідчить про високий ступень урбанізації в цих країнах [8].

В європейських країнах на сьогоднішньому етапі розвитку особливого значення набуває питання «зеленої» економіки, яка визначає напрям розвитку планети та суспільства, а також розумне управління ресурсами. Досвід показує, що такий напрям є надзвичайно актуальним та вигідним, особливо це стосується «зеленого» туризму.

В окремих європейських країнах одним із перспективних напрямів вважається функціонування мереж «зелених шляхів», які включають різні цікаві туристичні маршрути та різноманітні варіанти харчування. Організація таких маршрутів сприяє розвитку дрібного бізнесу та наповненню місцевих бюджетів.

У французьких парках підприємницька діяльність спрямована на створення мереж міні-готелів, гостьових будинків, сільських зелених садиб, літніх укриттів на природі, реставрацію старовинних будинків, водяних млинів, вітряків тощо, враховуючи при цьому екологічні маршрути та екологічні вимоги. Інколи для людей з обмеженими фізичними можливостями окремі маршрути можуть адаптуватися під гужовий транспорт [9].

Оскільки на територіях природних парків живуть люди, які здійснюють господарську діяльність, то співпраця природних парків з аграрним сектором передбачає реалізацію «зелених» підходів і у землеробстві. Екологізація виробництва продукції підтримується на національному та регіональному рівнях, причому спостерігається висока результативність взаємодії парків з агропідприємцями.

Європейські парки велику увагу приділяють поширенню ідей сталого розвитку, використовуючи при цьому всі інформаційні можливості, видаючи спеціальні посібники, відкриваючи цільові сайти, проводячи велику роз'яснювальну роботу серед населення.

Окрім цього, міжнародний досвід свідчить про те, що велика увага при організації діяльності приділяється взаємодії та партнерству з іншими природними парками. В зв'язку з цим, парки часто створюють мережі, асоціації для вирішення нагальних проблем.

Наприклад, у Франції Федерація природних парків заохочує підприємців розпочати підприємницьку діяльність на території 50 парків, які входять до її складу, надаючи зацікавленим особам необхідну інформацію про бажані напрямки співпраці. Це може бути екологічне виробництво продукції, туризм, національні промисли, медицина, виготовлення сувенірів тощо. Зацікавлена особа на сайті Федерації може заповнити необхідну заявку з описом власної ініціативи щодо ведення бізнесу. Федерація розглядає пропозицію, а в разі необхідності допомагає підприємцю вибрати оптимальний варіант бізнесу з врахуванням вимог сталого розвитку [5].

В Україні була розроблена Стратегія національної екологічної політики на період до 2020, яка спрямована на сталий розвиток, екологізацію, раціональне використання та відтворення ресурсів, гарантування екологічної безпеки, введення екологічного маркування продукції, запобігання змінам клімату тощо.

Для України реальною сферою диверсифікації діяльності сільських мешканців може бути сільський туризм. Якщо врахувати соціально-економічні умови Дніпропетровської області, найбільш оптимальними можуть стати наступні варіанти розвитку саме сільського зеленого туризму:

- виходячи із наявних ресурсів (матеріальних, інфраструктурних, історичних, культурних, етнографічних) розвивати досліджувану сферу послуг;
- йти шляхом будівництва нових чи переобладнання старих закладів з врахуванням сучасних будівельних норм, потреб споживачів, а також напрямів туристичного споживання.

Якщо розвивати туризм за першим сценарієм, то він є більш традиційним та підходить для особистих селянських господарств, для яких важливою умовою є відсутність значних фінансових вкладень.

Другий варіант більш підходить для ведення підприємницької діяльності, оскільки передбачає певну стандартизацію та комерціалізацію послуг. Але слід відзначити, що при другому варіанті розвитку подій втрачається певна психологічно-емоційна складова сільського зеленого туризму, його автентичність і колорит, які для багатьох потенційних туристів є важливими складовими у відпочинку.

Для забезпечення конкурентоздатності туристичних структур, найбільш доцільним вважають застосування стратегії диверсифікації, яка може бути реалізована шляхом впровадження менеджменту різноманітності з використанням факторів гетерогенності (ресурси, процеси, переваги споживачів), а процеси розвитку слід розглядати у вигляді горизонтально та вертикально інтегрованих структур [8].

За умов значного росту туристичних потоків підвищується і навантаження на природно-рекреаційні ресурси. Пояснюється це теорією конфлікту в туризмі. Її суть полягає в тому, що конфліктні ситуації виникають через експансію туризму, зокрема, туристів у навколишнє середовище. Згідно теорії, можуть виникати конфлікти між природним середовищем, формою туризму, суспільними групами та господарством і природоохоронною діяльністю.

Головною метою формування стратегії розвитку зеленого туризму в Дніпропетровській області є створення, як внутрішнього так і зовнішнього конкурентоспроможного туристичного продукту, що забезпечить соціально-економічний розвиток області.

Оскільки сталий туризм завдає найменшої шкоди середовищу, є економічно вигідним та соціально орієнтованим, то природні парки пропонують проживання в умовах дикої природи, використовуючи сільські ферми, еко-шале, готелі. Зазвичай такі місця обладнані пунктами харчування чи домашніми кухнями на фермах. Для будівництва таких закладів підприємці використовують природні матеріали, забезпечують безвідходне виробництво, скорочують витрати ресурсів та енергії, зменшуючи негативний вплив на природу.

1.3 Організація досліджень у сфері зеленого туризму

При дослідженнях важливим є аналіз ролі функції туризму, що визначається суспільно-економічною діяльністю та рівнем досягнення туристичних потреб, яка представлена концепцією туристичної функції. Згідно цієї концепції, зростання туристичного потоку та попиту, призводить до зростання ролі туристичної функції. Основні показники розвитку туристичної функції місцевості, які пропонуються до розгляду, наступні:

- кількість туристичних ресурсів, що припадає на 100 постійних мешканців (показник Барет'є і Дефферта);
- туристичний потік, що вимірюється кількістю приїжджих туристів на 100 постійних мешканців (показник Шнайдера);
- загальна кількість зайнятих в туристичній галузі.

За концепцією, туристична функція буде вважатися розвиненою тоді, коли показник Барет'є і Дефферта досягне рівня 100, тобто коли кількість місць для ночівлі туристів рівняється кількості постійних мешканців.

Для детальнішого аналізу застосовують й інші показники розвитку туристичної функції: кількість місць для ночівлі, в розрахунку на 1 км. кв. або кількість туристів на 1 км. кв. В окремих випадках розглядають туристичні функції територій, що володіють невеликою базою для ночівлі, де працевлаштована невелика кількість людей, але для них характерний значний туристичний рух, наприклад, приміські зони. На сьогодні не існує критеріїв, які б дозволяли визначити функцію таких територій [3].

Під економічною ефективністю зеленого туризму розуміється результат діяльності, якого було досягнуто при певному рівні витрат. Економічну ефективність зеленого туризму можна розглядати на мікрорівні (окрема садиба), на рівні регіону чи території та на макрорівні.

Розрахунок показників економічної ефективності зеленого туризму дає змогу провести фінансовий аналіз туристичної діяльності, розробити стратегію розвитку, здійснити аналіз доцільності інвестицій. Оцінку ефективності проводять за інвестиційним, економічним, соціальним, галузевим та інфраструктурним розвитком. При оцінці необхідно враховувати те, що для отримання всебічного рівня розвитку зеленого туризму має бути налагоджена статистична база, яка буде охоплювати усі спостереження у галузі зеленого туризму, а також відсутність єдиної інформаційної системи.

Серед методів оцінки ефективності туризму виділяють:

- витратно-ресурсний напрям (співвідношення результату до затрат для його отримання);
- цілеорієнтований або цілеспрямований напрям (допомагає виявити ступінь досягнення поставлених задач та цілей).

Однією із проблем є відсутність «статистики зеленого туризму». Це призводить до ускладнення отримання та надання необхідної інформації. Проблема виникла саме через недосконале законодавство, за яким громадяни, які займаються зеленим туризмом (окрім підприємців), не зобов'язані реєструватися як суб'єкти таких відносин, тобто статистична діяльність не охоплює такі господарства [10].

Основні етапи статистичних досліджень зеленого туризму можна поділити на три етапи, а саме на:

- статистичні спостереження (опитування, звітність, збір інформації);
- систематизація матеріалів (систематизація та групування інформації, класифікація інформації);
- аналіз дослідження результатів дослідження (аналіз первинних статистичних даних та моделювання).

Статистичні дослідження зеленого туризму мають багато особливостей та вимагають застосування знань таких галузей, як екологія, економіка туризму, економічна географія. Враховуючи сутність зеленого туризму, та його вплив на різні сфери діяльності, статистику розділяють на економічну, екологічну та соціальну складові.

Необхідно зазначити, що при використанні статистичного методу необхідно користуватися такими картографічними матеріалами, як картограму, за якою визначають інтенсивність туристичної діяльності на місцевості, туристичну карту, що дає змогу слідкувати за розміщенням та взаємозв'язком туристичних елементів, а також використання картодіаграми, що показує остаточний розмір туристичної діяльності [10].

На сьогодні, зелений туризм має необхідність у розробці сталої методики для визначення окремих показників ефективності туризму.

Окрім цього необхідно враховувати відношення зайнятості, середнього доходу міського і сільського населення до середнього значення у регіоні, пропозиції на внутрішньому ринку туристичних послуг та враховувати розмір податків із галузей.

Можна здійснювати аналіз ефективності туризму за рахунок оцінювання альтернативної вартості або за ціною втрачених можливостей туристичного продукту із позиції потенційних туристів. Такий підхід дозволить пояснити доцільність туристичного продукту та послуг та порівняти його із іншими туристичними продуктами. За такого підходу обов'язково необхідне формування наукової інформаційної бази функціонування окремих туристичних одиниць.

Поряд із системою оцінювання ефективності на макrorівні, слід паралельно застосовувати методи стратегічного ринкового аналізу послуг у туристичній сфері та впровадити моніторинг навколишнього природного середовища. При застосування такого підходу формуються передумови підвищення захищеності туристичної діяльності та дозволить сформулювати превентивні заходи для можливих ризиків у сфері.

РОЗДІЛ 2 ФІЗИКО-ГЕОГРАФІЧНА ТА ЕКОЛОГО-ЛАНДШАФТНА ХАРАКТЕРИСТИКА РАЙОНУ ДОСЛІДЖЕНЬ

2.1 Еколого-ландшафтні передумови для розвитку зеленого туризму в області

Дніпропетровська область серед інших областей є однією із найбільш розвиненою в економічній сфері. Основним чином це пояснюється вигідним географічним положенням, наявністю великої кількості природних ресурсів, великим науковим та промисловим потенціалом, гарно розвиненими транспортними зв'язками, гарним сільськогосподарським потенціалом, а головне має дуже великий потенціал у туристичній галузі, зокрема у зеленому туризмі.

Із 17 липня 2020 року, область поділяється на 7 адміністративних районів, а саме на Дніпровський, Кам'янський, Криворізький, Нікопольський, Новомосковський, Павлоградський та Синельниківський райони (рис.2.1.).

Межує Дніпропетровська область із Херсонською, Донецькою, Запорізькою, Полтавською, Миколаївською, Кіровоградською та Харківською областями. Територія області становить 31914 км. кв, що становить 5,3% від загальної території України. Кількість населення області становить 3176978 чоловік [11]. Чисельність населення в адміністративних районах зображено в таблиці 2.1.



Рис. 2.1 – Проект адміністративно-територіального устрою субрегіонального рівня Дніпропетровської області з 17 липня 2020 року

Таблиця 2.1 – Чисельність населення в адміністративних районах

Адміністративні райони	Площа, км. кв.	Чисельність населення (на 17 липня 2020 рік), тис. чол.		
		Загальна чисельність	Міське населення	Сільське населення
Дніпровський	5603,6	1170525	1016859	153666
Кам'янський	4818,2	434898	384203	50695
Криворізький	5713,1	764916	663515	101401
Нікопольський	3238,9	259040	201426	57614

Продовження табл. 2.1.

Адміністративні райони	Площа, км. кв.	Чисельність населення (на 17 липня 2020 рік), тис. чол.		
		Загальна чисельність	Міське населення	Сільське населення
Новомосковський	3482,3	170496	91211	79285
Павлоградський	2421,6	171485	131875	39610
Синельниківський	6620,3	205618	58213	147405

Дніпропетровська область за геологічними умовами ділиться на Український кристалічний щит, що займає 65% території області та Дніпровсько-Донецьку западину, яка становить решту 35%.

До Українського щита відноситься південь лівобережної частини та частина Дніпропетровщини, а решту займає Дніпровсько-Донецька западина, яка відділена розломом від щита.

Область знаходиться у зоні із низькою сейсмічною активністю.

Рельєф області рівнинний із чіткою видимою відмінністю між правим та лівим берегами Дніпра. Правобережжя займає Придніпровську височину із середніми висотами у 100-150 м. над рівнем моря. Лівобережжя охоплює Придніпровську низовину. Із відмітками у 50-75 м.

Із найбільш поширених негативних фізико-географічних процесів можна відмітити водну ерозію.

Клімат області помірно-континентальний. Середньорічний розподіл температур має широтний напрямок. Середня зимова температура становить від -2 до -6, а літня від +20 до +24.

Вегетаційний період в області у середньому триває 200-210 днів на рік.

Середньорічна кількість опадів досягає 550 мм на північному сході та зменшується у південно-західному напрямку до 450-500 мм. Липень є найвологішим місяцем, а березень сухим. Влітку випадає 80% від річної суми, а взимку опади у вигляді снігу більше випадають на сході регіону, ніж на заході. Відносна вологість повітря у липні зменшується у південно-східному напрямку від 65% до 61%, а у січні становить 85-81%.

Тумани в області спостерігаються у середньому від 50 до 70 днів на рік, залежно від місцевості. Окрім туманів спостерігаються хуртовини 10-20 днів, грози 25-30 днів та град 4-5 днів на рік.

Дніпропетровська область розташована повністю у межах басейну Дніпра. Річки області характеризуються високою забрудненістю через надходження промислових та сільськогосподарських стічних та ґрунтових вод.

Ґрунтовий покрив області має зональний характер, від чорноземів звичайних до солонців [12].

2.2 Забезпеченість області туристичними об'єктами зеленого туризму

Дніпропетровщина дуже багата на культурну спадщину та вікові надбання. Понад 11 тисяч пам'яток археології, таких як старі місця поселень, стоянок, курганів, поховань, святилищ, а також безліч історико-культурних археологічних знахідок, що зберігаються у музеях, як нагадування давньої історії Дніпропетровщини, а також тих знахідок, що лежать у земних надрах [12].

Найвідомішими туристичними об'єктами є скіфські кургани IV ст. до н.е., культурно-археологічні пам'ятки у селі Старі Кодаки, реконструкції старих козацьких січей та місць боїв козацького війська із польською шляхтою під містом Жовті Води та селом Княжі Байраки. Також у місті

Дніпро багато таких історико-культурних пам'яток, як дім-музей Дмитра Івановича Яворницького, має безліч місць, що пов'язані з форсуванням Дніпра у роки Великої Вітчизняної війни, а також музей мистецтва петриківського художнього орнаменту у смт Петриківці.

На території області знаходиться 5 із 8 Запорозьких Січей, що існували у XVI-XVIII ст., а саме:

- Томаківська Січ (1540-1592 рр.), має назву «острів» Томаківка – при впадінні річки Томаківка в річку Дніпро, майже затоплена водами Каховського водосховища;

- Базавлуцька Січ (1592-1633 рр.), затоплена водами Каховського водосховища;

- Микитинська Січ (1638-1652 рр.), на місці розташування Січі встановлено меморіальну плиту із написом «На цій місцевості знаходилась Запорізька Січ. У 1648 р. в цій Січі запорозькі козаки обрали Богдана Хмельницького Гетьманом України».

- Чортомлицька (Стара) Січ (1652-1709 рр.), частина затоплена водами Каховського водосховища, решта, де було запорозьке кладовище, нині село Капулівка, де знаходиться могила Івана Сірка;

- Підпільнянська (Нова) Січ (1734-1775 рр.).

У кожного району є свої характерні риси, наприклад Петриківка, що знаходиться у Дніпровському районі, відома своєю давньою та самобутньою культурою, ярмарками, а головне майстрами із декоративно-орнаментного живопису, який і отримав назву – Петриківський розпис. Туристам пропонують прийняти участь у створенні розпису, вишиванні, а також дають можливість відвідати музей прикладного мистецтва [12].

У 15 кілометрах від Петриківки знаходиться центр зеленого туризму під назвою хутір Галушківка. Цей хутір є одним цілим комплексом із розташованим макетом козацьких укріплень, селянських садиб та лавок різних ремесл.

Також на території району знаходяться археологічні знахідки, наприклад кургани різних періодів та залишки поселень мідної та бронзової епох, часів скіфів, сарматів та кочових племен.

Окрім цього в районі є безліч природних парків та інших заповідних територій.

Кам'янський район славиться своїми «зеленими» садибами, які пропонують відпочити та дізнатися більше про традиційні ремесла, дають можливість рибалити, полювати, збирати трави, гриби та ягоди.

Криворізький район приваблює людей своїми курганами бронзової епохи III-го-I-го ст. до н.е. та кількома скіфськими похованнями IV-го-III-го ст. до н.е. Також у районі знаходиться відомий Токовський водоспад річки Кам'янка, який об'єднує в собі серію порогів.

Також у Криворізькому районі знаходяться скелі «Орлине гніздо», які є національним заповідником та два парки-пам'ятки садово-паркового мистецтва.

Нікопольський район поєднує у собі комплекс давньої, середньовічної та новітньої історії південної України, наприклад сучасний меморіальний комплекс – могила Отамана Івана Сірка, експозиція останньої Січі, степовий водоспад на річці Кам'янка, безліч пам'ятників та курганів, пам'яток історії і археології.

У Новомосковському районі найбільш відвідуваним місцем є курорт «Солоний лиман» із унікальними лікувальними грязями та водами. Район має багато баз відпочинку та оздоровчих таборів.

Павлоградський район має у своєму складі заказники та заповідники місцевого значення із Червонокнижними видами. Також район приваблює до великою фермою страусів, яких налічується понад 400 голів.

У Синельниківському районі знаходяться найдавніші археологічні знахідки, а саме залишки древніх стоянок та поховань, вік яких сягає сотень тисяч років. Також в районі є залишки поселень бронзового періоду [13].

На Дніпропетровщині розташовані безліч природно-заповідних територій та об'єктів, у тому числі 14 заказників державного значення (табл.2.2.), 33 місцевого значення, 51 пам'ятка природи, 7 парків-пам'яток садово-паркового мистецтва та 3 заповідні урочища [14].

Таблиця 2.2 – Заповідні об'єкти загальнодержавного значення.
Заказники

№	Назва	Площа	Місце знаходження	Опис
1	Балка Бандурка (рис.2.2.)	125 га	с. Євцько-Миколаївка	Єдине місце на Дніпропетровщині на правому березі р. Самари, де росте реліктова рослина - хвощ великий
2	Балка Північна Червона	28 га	м. Кривий Ріг	Степова балка, на мальовничих схилах якої - унікальні виходи порід криворізької серії
3	Булаховський лиман (рис.2.3.)	100 га	с. Булахівка	Місце постійної концентрації значної кількості водоплавних птахів
4	Велика Западня	157 га	Верхньодніпровське лісництво	Зразок закріплення діючого яру та перетворення їх в продуктивні лісові площі
5	Волошанська дача	648 га	Юр'ївська виробнича ділянка	Унікальний осередок гніздування в яру рідкісних видів птахів, зокрема сірої сови та хатнього сича

Продовження табл. 2.2.

№	Назва	Площа	Місце знаходження	Опис
6	Дібровський ліс	1079 га	Велико-михайлівське лісництво	Видатний лісовий масив, закладений в 1863 р., що є зразком успішного розведення лісу в степу
7	Грушоватський ліс	598 га	П'ятихатське лісництво	Лісовий масив, закладений в 1881 р. на плато, який порізаний балками. Пам'ятник степового лісорозведення
8	Кільченський ландшафтний заказник	100 га	сmt Підгородне	Своєрідна за красою степова річка Кільчень з мальовничими плесами, болотно-лучною рослинністю
9	Комарівщина	288 га	Відрадне лісництво	Район унікального об'єднання степових і лісових природних комплексів
10	Комісарівський ліс	947 га	П'ятихатське лісництво	Лісовий масив, закладений в 1876 р. в умовах водороздільного балочного ландшафту
11	Обухівські заплави	631 га	Кіровське лісництво	Ділянка з багатим тваринним царством: лосі, козулі, кабани, зайці

Продовження табл. 2.2.

№	Назва	Площа	Місце знаходження	Опис
12	Солоний лиман	341 га	с. Новотроїцьке	Озеро з острівцями в долині р. Самари, де є мул і розсіл з цінними лікувальними властивостями
13	Таромські плавні	2181 га	Миколаївське лісництво	Ділянка дніпровських плавнів, яка є унікальним місцем поселення тварин
14	Урочище Яцево	175 га	Любимівське лісництво	Рідкісний яружний масив природного походження на Лівобережжі Дніпра



Рис. 2.2 – Балка Бандурка,
с. Євецько-Миколаївка



Рис. 2.3 – Булаховський лиман,
с. Булахівка

Ці території мають доволі своєрідну природу, що обумовлюється приграниччям лісостепової та степової зон, а також мають потужні водні ресурси, багату історію та великі потенціал та цікавість для більшого розвитку зеленого туризму (табл.2.3., 2.4.) [14].

Таблиця 2.3 – Заповідні об'єкти місцевого значення. Заказники

№	Назва	Площа	Місце знаходження	Опис
1	Балка Велика Осокорівка (рис.2.4.)	2000 га	с. Осокорівка	Місце нересту і нагулу ляща, судака, сазана
2	Балка Бублікова (рис.2.5.)	11,3 га	с. Василівка	Лікарські рослини
3	Балка Ворона	350 га	с. Воронівка	Місце нересту, нагулу і зимівлі промислових риб
4	Балка Чаплинська	35 га	с. Іларіонове	Лікарські рослини
5	Озеро Довге	5,8 га	с. Бабайківка	Озеро в заплаві р. Оріль
6	Старовишневецький ландшафтний заказник	109 га	смт Роздори	Типовий масив Байрачний степового лісу
7	Ур. Балка Блакитна	150 га	Верхньодніпровське лісництво	Лікарські рослини
8	Ур. Балка Климова	267 га	Бородаєвський лісництво	Виростають шипшина, бузина, звіробій, астрагал
9	Ур. Балка Гостра	175 га	Бородаєвський лісництво	Місце зростання лікарських рослин



Рис. 2.4 – Балка Велика
Осокорівка, с. Осокорівка



Рис. 2.5 – Балка Бублікова,
с. Василівка

Таблиця 2.4 – Парки–пам’ятки садово–паркового мистецтва

№	Назва	Площа	Місце знаходження	Опис
1	Парк Північний	23 га	м. Кривий Ріг	Заснований в 1963 р. У колекції близько 500 видів дерев з різних рослинних зон країни
2	Парк ім. Гагаріна	12,7 га	м. Дніпро	Заснований в 1964 р. на базі насаджень ботсаду
3	Парк ім. газети «Правда»	36 га	м. Кривий Ріг	Заснований в 1932 р. в день Печатки
4	Парк Молодіжний (рис.2.6.)	35 га	м. Дніпро	Заснований в 1927 р. Цікавий склад флори, паркова архітектура
5	Парк ім. Глоби (рис.2.7.)	40 га	м. Дніпро	Заснований в кінці XVII ст. Налічується до 30 порід дерев, є вікові липи
6	Севастопольський парк	6,5 га	м. Дніпро	Заснований в 1945 р., 40 видів і форм дерев

Продовження табл. 2.4.

№	Назва	Площа	Місце знаходження	Опис
7	Центральний парк	8 га	м. Дніпро	Заснований в 30-х роках ХХ ст., Налічується понад 30 видів і форм рослин



Рис. 2.6 – Парк Молодіжний, м. Дніпро



Рис. 2.7 – Парк ім. Глоби, м. Дніпро

Область знаходиться у степовій зоні, яка поєднує північностепові підвищення та схилі, а також середньорівнинні та природно-територіальні комплекси (табл.2.5.,2.6.) [15].

Таблиця 2.5 – Пам'ятки природи

№	Назва	Площа	Місце знаходження	Опис
1	Скелі Мопра (рис.2.8.)	62 га	м. Кривий Ріг	Унікальні виходи на поверхню залізистих і сланцевих порід криворізької серії докембрію, які є пам'яткою стародавньої розробки залізної руди на Криворіжжі
2	Ур. Паськове	56 га	Бородаєвське лісництво	Лісовий яружний масив з кленово-берестовою природною дібровою

Продовження табл. 2.5.

№	Назва	Площа	Місце знаходження	Опис
3	Ур. Лелія	30 га	с. Турову	Степова ділянка з цінною різнотравно-типчаково-ковиловою рослинністю на залишках укріпленої лінії, побудованої у XVIII ст.

Таблиця 2.6 – Заповідні урочища

№	Назва	Площа	Місце знаходження	Опис
1	Балка Крутенька	26,9 га	смт Прогрес	Ділянка цілинного степу
2	Гора Калитва (рис.2.9.)	400 га	с. Китайгород	Унікальне геологічне утворення
3	Горіховий сад	33,9 га	Бородаєвське лісництво	Горіхові насадження на терасах р. Дніпро, закладені в честь 50-річчя утворення СРСР



Рис. 2.8 – Скелі Мопра, м.



Рис. 2.9 – Ур. Паськове,

2.3 Стан діючих об'єктів зеленого туризму в області

На Дніпропетровщині зелений туризм почав активно розвиватися лише після 2010 року. Довгий час область вважалася непридатною для туризму у його широкому значення. Все це через стереотипи, що область дуже сильно пов'язана із важкою металургією та аграрним сектором.


Сьогодні зелений туризм вважається найперспективнішим для області. Все це через стрімкий ріст міського населення, а також існуючий природний потенціал області.

Всі об'єкти зеленого туризму надають майже однаковий набір послуг, наприклад проживання, прогулянки та екскурсії, харчування тощо [15].

Наприклад у «зелених» садибах або екопоселеннях можуть надаватися послуги пов'язані із агротуризмом, тобто допомога по господарству, догляд за тваринами або робота в садах. Натомість людина отримує як душевний відпочинок так і можливість дізнатися щось нове про оточуючий світ. А ось якщо відпочинок пов'язаний із сільським туризмом то послуги трохи відрізняються, тобто відпочивальники ловлять рибу, гуляють, купаються тощо. Але в останній час ці два популярні напрями об'єднують в один та додають якісь нові послуги, що роблять господарство унікальним, наприклад одні господарства працюють у напрямку надання майстер класів із ремесел, інші зустрічають традиціями та культурою [16].

Для розподілу за комфортністю та готовністю приймати туристів, було створено чотири категорії засобів розміщення, що позначаються знаком:

- базова – позначається без квітки;
- перша – позначається однією квіткою 🌻;
- друга – позначається двома квітками 🌻🌻;

- третя – позначається трьома квітками .

Кількість квіток показує ступінь підготовленості та рівень екологізації туристичних продуктів.

Цей знак надає право господарствам повідомляти про якість умов проживання та рівень послуг засобами масової інформації і реклами, а також дає можливість встановлювати плату, що відповідає категорії господарства.

Знак надається Спілкою сприяння розвитку сільського зеленого туризму України та може використовуватися для маркетингу, як знак якості.

Однією з рис зеленого туризму є те, що розвиватися та функціонувати він може в регіонах, які не охоплені негативною дією та факторами промисловості. Але слід враховувати, що при дотриманні усіх екологічних стандартів та максимальної мінімізації негативного впливу на природне середовище, розвиток зеленого туризму цілком можливий [17].

Для створення екопоселення розглядалися території біля водоспадів Білі камені та Червоні камені (Таківський водоспад) та у межах Самарського лісу біля Самарських плавнів, а також Тунельна балка у місті Дніпрі.

Водоспад Білі камені утворився після створення у 1932 році на річці Інгулець Карачунівського водосховища. Basisю для нього слугують гранітні породи та пороги. Швидкість стікання води настільки висока, що навіть у зимовий період вода не замерзає. Водоспад отримав свою назву через білу піну, що утворюється через пороги та швидкість стікання вод. Висота водоспаду 12 метрів (рис.2.10.) [18].

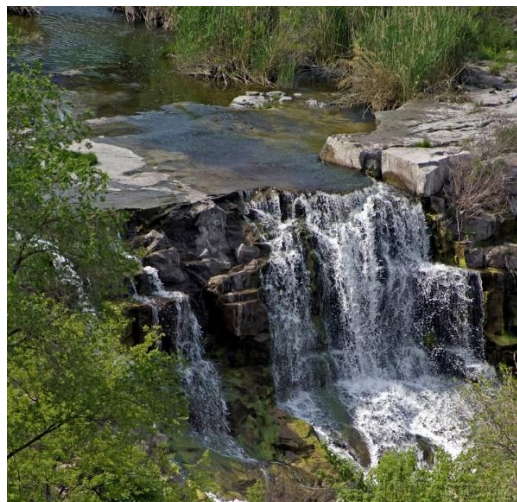


Рис. 2.10 – Водоспад Білі камені

Токівський водоспад знаходиться на річці Кам'янка (притоки Базавлуку), біля Токівського гранітного кар'єру і є гідрологічною пам'яткою природи місцевого значення. Загальна висота складає 6 метрів. Утворився на виступах червоного граніту. Обабіч розташована геологічна пам'ятка природи «Мальовничий каньйон на річці Кам'янці в Токівських гранітах» (рис.2.11.).

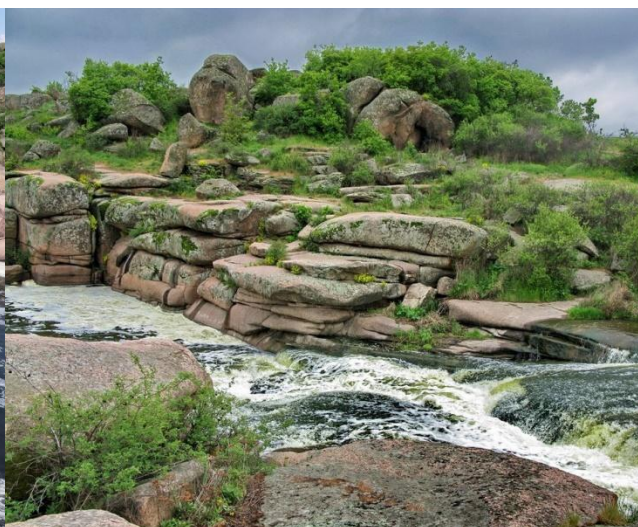


Рис. 2.11 – Токівський водоспад

Самарські плавні є регіональним ландшафтним парком місцевого значення, що розташований біля села Орловщина Новомосковського району. Був створений у 2012 році. Загальна площа становить 2800,7 га. (рис.2.12.).



Рис. 2.12 – Самарські плавні

Урочище Тунельна балка знаходиться у південно-східній частині району Соборний міста Дніпра між вулицею Космічною та проспектом Гагаріна. Дніпропетровської області [19].

Раніше балку називали «посадкою», а сучасну назву вона отримала у 1930-ті роки, коли побудували залізничний тунель у західній частині балки, який має протяжність у 860 м. (рис.2.13.).

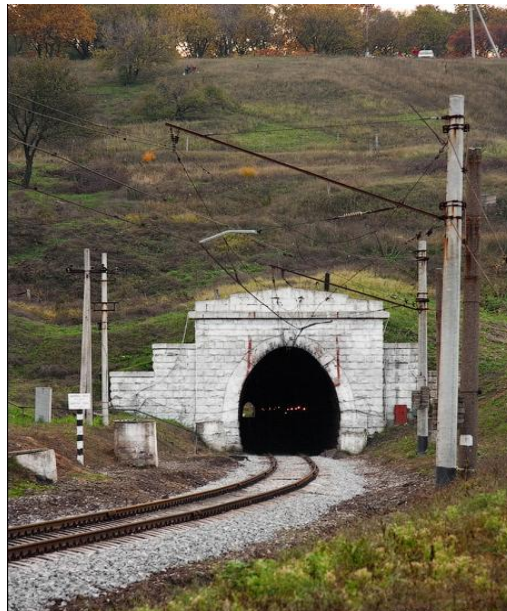


Рис. 2.13 – Підземний тунель, на честь якого балка отримала назву Тунельна

2.4 Опис місцевості та обґрунтування вибору ділянки

Для створення екопоселення було обрано Тунельну балку через її місце розташування. Балка знаходиться у межах міста та оточена міськими та старими приміськими масивами, поблизу знаходяться усі необхідні магазини, кафе, ресторани, заправки, лікарня, а головне велика кількість під'їзних автошляхів. Ще одним плюсом такого розташування є те, що необхідність у створенні паркомісць відпадає через наявність існуючих. Також вибір базувався на цікавості, конкурентоспроможності та оригінальності. Схожих туристичних продуктів у межах України не спостерігається. Також слід враховувати й те, що через місто проходять великі потоки транзитних потенційних гостей міста, як іноземців так і громадян України.

Наведені раніше потенціальні місця розміщення туристичного продукту були виключені через відстань від Дніпра, а також через збільшення кошторису проекту, що викликано додатковими витратами на персонал, продукти розхідні матеріали та додаткове створення паркомісць. Отже головним недоліком потенційних місць, стало підвищення ціни кошторису проекту та складна доступність створеного на їх базі туристичного продукту, тобто відстань від міста до екопоселення [22].

Для створення екопоселення обрано центр Тунельної балки. У низовині розташувалися міський район та селище Мандриківка. На північних схилах розташувалися дачі, які простягаються вздовж проспекту Гагаріна (додаток А).

Протяжність Тунельної балки понад 2 км., а ширина приблизно 1 км. Ліс балки штучно створений через те, що раніше тут були степові пейзажі Придніпров'я та для того, щоб зробити схили балки стійкими до ерозії. Північну частину місцеві зазвичай використовують для випасання коней [23].

Рельєф балки складний, а вся балка порізана вибалками та струмками.

У радянські часи на території балки планувалося побудувати зоопарк, а у наш час студентами області було запропоновано створити водний парк.

Раніше у балці була траса для мотокросу, яку згодом змінили на зимовий схил.

Урочище Тунельна балка має науково-пізнавальне, рекреаційне та естетичне значення, а головне, що вона знаходиться неподалік від центру міста, має поблизу безліч транспортних розв'язок та доступність до них і необхідних благ, наприклад до торговий центр «Дафі», магазини «АТБ» та «VARUS», тощо. Серед основних автодоріг можна відзначити Запорізьке шосе, дорогу по вулиці Космічній та проспектів Гагаріна, Праці та велику кількість інших під'їздів (додаток А).

Рослинність балки різноманітна. У балці ростуть дуби, шовковиця (тутове дерево), абрикоси, татарський клен, американський клен, бузина червона, акація біла, ясен звичайний, клен білий, скумпія звичайна (райдерство), айлант.

У весняний та літній період у балці спостерігається безліч різноманітних видів птахів, наприклад вільшанка, плиска біла, вивільга, зозуля звичайна, шпак звичайний, одуд, соловей східний, дрізд співочий, мухоловка білошия, зяблик, крижень звичайний, боривітер звичайний, совка (сплюшка), припутень та багато інших. В осінній та зимовий період можна спостерігати синицю велику, сойку, сороку звичайну, ворона (крук), грака (гайворон), сивого дятла, підкоришник звичайний та інших птахів [24].

Для встановлення будиночків екопоселення головною вимогою є рівна поверхня, тож було обрано рівну ділянку на місцевості у центрі балки. Поселення знаходиться в оточенні дерев, а поблизу знаходяться схили та кілька струмків.

РОЗДІЛ 3 МАТЕРІАЛИ ТА МЕТОДИ ДОСЛІДЖЕНЬ

3.1 Методичні основи оцінювання ефективності реалізації стратегії розвитку зеленого туризму

Методика Кравчука А.О. базується на оцінюванні ефективності реалізації багатофункціональної диференційованої концепції становлення й розвитку сільського зеленого туризму за системою показників, що представлені у таблиці 3.1.

Таблиця 3.1 – Показники оцінки ефективності управління діяльністю суб'єктів сільського зеленого туризму

№	Показники	Одиниця виміру
1	Дохід від туристичних послуг в розрахунку на 1-ну зелену садибу	грн.
2	Дохід від туристичних послуг в розрахунку на 1-го працівника (власника) зеленої садиби	грн.
3	Середньорічний розмір доходу на 1-го власника зеленої садиби	грн.
4	Обсяг туристичного потоку в розрахунку на 1-ну зелену садибу за одиницю часу	осіб
5	Кількість розміщених осіб в середньому за добу	осіб
6	Місткість туристичного об'єкту	осіб/м. кв.

Продовження табл. 3.1.

№	Показники	Одиниця виміру
7	Ступінь використання туристичних потужностей	%
8	Загальна площі садиби в розрахунку на 1-го туриста	м. кв./особу
9	Собівартість 1-го дня перебування	грн.
10	Середня тривалість перебування	днів
11	Розмір інвестицій в розрахунку на 1 м. кв. площі туристичного об'єкту	грн./м. кв.
12	Розмір чистого прибутку в розрахунку на 1-ну зелену садибу	грн.
13	Розмір чистого прибутку в розрахунку на 1-го працівника (власника) зеленої садиби	грн.
14	Рівень рентабельності діяльності аграрних формувань, які займаються сільським туризмом	%

За методикою Мальська М.П. обчислення показників (в залежності від способу співвідношення результатів і витрат) з метою визначення ефективності туризму на регіональному рівні, проводиться встановлення:

- результат/витрати – показує результат що отриманий в розрахунку на одиницю витрат;
- витрати/результат – характеризує витрати на одиницю результату;
- результат – витрати – показує суму перевищення;
- результат – витрати/витрати – характеризує оптимальний ефект;
- результат – витрати/результат – характеризує питомий приріст на одиницю результату.

Розрахунок цих показників дозволяє узагальнити оцінки розвитку сільського зеленого туризму.

Для характеристики цінності продукту сільського зеленого туризму в залежності від місця його споживання, можна використовувати систему показників ефективності сільського зеленого туризму на національному (регіональному) рівні [20]. Показники зображені у таблиці 3.2.

Таблиця 3.2 – Показники ефективності сільського зеленого туризму (СЗТ) на національному (регіональному) рівні

№	Показники	Методика розрахунку
1	Показники інвестиційної діяльності	
1.1	Обсяг регіональних інвестицій у сферу СЗТ, всього, тис. грн.	Сума всіх коштів, вкладених у розвиток СЗТ на регіональному рівні.
1.2	Розмір інвестицій в розрахунку на одну сільську зелену садибу, тис. грн.	$PI=CI/KC$, де CI – сума інвестицій; KC – кількість садіб у регіоні
1.3	Розмір інвестицій в розрахунку на одну сільську громаду, тис. грн	$PI= CI/KG$, де CI – сума інвестицій; KG – кількість громад
1.4	Період окупності інвестицій у сфері СЗТ, років	$T= IC/P$, де IC - сума інвестицій; P - очікуваний прибуток
2	Показники економічного розвитку	
2.1	Рівень доходу на 1-не туристичне селянське чи фермерське господарство	$РД= СД/КГ$, де СД – середній дохід від діяльності суб'єктів СЗТ регіону; КГ – кількість господарств
2.2	Розмір чистого прибутку в розрахунку на одну садибу СЗТ, грн.	$РЧПс= ЧП/КС$, де ЧП – чистий прибуток; КС – кількість садіб
2.3	Середній рівень доходу на 1-ну особу, зайняту у СЗТ	$СД= СД/КО$, де СД – середній дохід від діяльності суб'єктів СЗТ регіону; КО – кількість зайнятих осіб

Продовження табл. 3.2.

№	Показники	Методика розрахунку
2.4	Розмір чистого прибутку в розрахунку на одного зайнятого в СЗТ туризмі, грн.	$РЧПз = ЧП/КЗ$, де ЧП – чистий прибуток; КЗ – кількість зайнятих в сільському туризмі
2.5	Розмір витрат на 1-го туриста, грн.	$РВ = СВ/КТ$, де СВ – загальна сума витрат; КТ - кількість туристів
2.6	Розмір доходу на 1-го туриста, грн.	$РД = СД/КТ$, де СД- сума доходу; КТ – кількість туристів
2.7	Рівень витрат на реставрацію 1 м. кв. туристичних об'єктів, грн.	$РВ = В/П$, де В – це сума витрат; П – площа, об'єктів, які було реставровано
2.8	Рівень доходу на 1 м. кв. готових туристичних об'єктів, грн	$РД = Д/П$, де Д – це сума доходів від туристичної діяльності; П- це загальна площа діючих туристичних об'єктів
3	Показники інфраструктурного розвитку	
3.1	Коефіцієнт завантаженості садиб регіону	$КЗ = Кр.л.м./ЗК \times Т$, де Кр.л.м. – кількість реалізованих ліжко-місць регіону; ЗК – загальна кількість ліжко-місць у садибах регіону; Т – кількість днів у розрахунковому періоді
3.2	Кількість туристів в розрахунку на 1-ну зелену садибу	$КТз.с. = КТ/КС$, де КТ – кількість туристів; КС – кількість садиб.
3.3	Рівень навантаження на 1 км. кв. рекреаційної території, осіб/1 км. кв.	$Рнрт = КТ/S$, де КТ – кількість туристів; S – площа рекреаційної території

Продовження табл. 3.2.

№	Показники	Методика розрахунку
3.4	Рівень навантаження на 1 м. кв. історикоархітектурних пам'яток	$R_{ніп} = KT/S$, де KT – кількість туристів; S – площа історико-архітектурних пам'яток
4	Показники соціального розвитку	
4.1	Частка зайнятих у сфері СЗТ, %	$ЧЗ = KЗ/КП$, де $KЗ$ – кількість зайнятих у СЗТ; $КП$ – кількість працюючих - всього
4.2	Кількість туроднів перебування туриста в регіоні	$T = K \times Д$, де K – кількість туристів; $Д$ – середня кількість днів перебування
4.3	Питома вага туристів, які скористалися послугами СЗТ, у внутрішньому туристичному потоці, %	$Пв = K_{тсзт}/K_{вт}$, де $K_{тсзт}$ – кількість туристів СЗТ; $K_{вт}$ – кількість внутрішніх туристів
4.4	Частка населення (країни), яка отримала послуги СЗТ, %	$Чн = K_{нсзт}/ЗК$, де $K_{нсзт}$ – кількість населення, які скористались послугами сільського туризму; $ЗК$ – загальна кількість населення
5	Показники галузевого розвитку	
5.1	Частка послуг СЗТ в загальному обсязі наданих послуг населенню, %	$ЧП_{сзт} = O_{сзт} / O_{заг} \times 100\%$, де $O_{сзт}$ – обсяг послуг СЗТ; $O_{заг}$ – обсяг послуг загальний
5.2	Рентабельність діяльності галузі, %	$Рд = ЧП/ЧД \times 100\%$, де $ЧП$ – чистий прибуток; $ЧД$ – чистий дохід
5.3	Частка доходів від СЗТ в загальних	$Чд_{сзт} = Д_{сзт}/Д_{тзаг} \times 100\%$, де $Д_{сзт}$ –

	доходах від туризму, %	дохід від СЗТ; Дтзаг – дохід від туризму загальний
--	------------------------	--

Ці показники дозволяють надати характеристику економічній ефективності від використання об'єктів культурної, архітектурної або загальнонаціональної історичної спадщини, розрахувати обсяг діяльності, ступінь навантаження та пропускну здатність на ці об'єкти. Такі показники мають стати нормативними при розробці стратегії розвитку зеленого туризму [21].

РОЗДІЛ 4 РЕЗУЛЬТАТИ ТА ЇХ ОБГОВОРЕННЯ

4.1 Організаційний план створення екосадиби

Існує багато способів будівництва будинків для розміщення гостей у екопоселеннях. Усі вони відрізняються способом будівництва, підготовки ділянки, строками будівництва та іншими параметрами. Для створення основи будинку зазвичай застосовують стрічковий (залізобетонна смуга по периметру всього будинку), стовпчастий (стовпи по периметру будинку та у кутах та у місцях перетину несучих стінок будинку), свайний (схожий на стовпчастий, але легше і швидше встановлюється та має меншу вантажопідйомність порівняно із стовпчастим) та плитний (суцільна монолітна плита під усім будинком) фундаменти (рси.4.1.) [25].



Рис. 4.1 – Стрічковий, свайний та плитний фундаменти

Окрім цього існує багато типів будівництва будинку, наприклад, цегла, газобетонний блок, дерев'яний брус, СП-панелі, піноблок та в окремій ланці знаходяться модульне та каркасне будівництво. Також існує технологія будівництва з саману або адобе, тобто з стінового матеріалу схожого на

цеглу але створену при змішуванні глини, соломи та піску (рис.4.2.). Такий спосіб будівництва хоча і є екологічним, але також він і більш ресурсозатратний.



Рис. 4.2 – Будівництво із саману

Оскільки планується створити «зелений» туристичний продукт на природній території, то для поселення гостей підходить модульне зведення поселення. Вибір пав на такий тип будівництва через його простоту, швидкість встановлення, а головне екологічність. Якщо для каркасного та інших типів зведення необхідно створити основу майбутнього будинку, тобто зробити фундамент, то для модульного зведення підходить мінімальна підготовка ділянки, а саме, щоб вона була рівною. Для такого завдання добре підходять морські контейнери або блок-контейнери, різниця між ними у тому, що блок-контейнер створюється шляхом створення каркасу та його обшивання, а морський контейнер має більш цільну конструкцію, яка робить його набагато міцнішим та витримує більше навантаження, але вимагає більшої роботи із облаштування та проектування. Зокрема, такий вид будинків легко демонтується та перевозиться і встановлюється у іншому місці [26]. Це дає можливість не залежати від території і створювати туристичні продукти безпосередньо на природних територіях, що капітальне

будівництво не дозволяє, а також робить продукт більш гнучким щодо своїх послуг.

У багатьох країнах Європи, наприклад у Данії, Норвегії, Швейцарії та багатьох інших, все частіше використовують модульне будівництво із морських контейнерів. Стиль такого будинку відноситься до скандинавського мінімалізму.

Оскільки для поселення гостей було обрано блок-контейнери, то для створення туристичного продукту необхідно 6 блок-контейнера розміром 7,2 м. на 2,4 м. загальною площею 17,2 м. кв. (рис.4.2.), 3 розміром 7,2 м. на 4,8 м. площею 34,5 м. кв. (рис.4.3.), 1 двоповерхового площею 58,3 м. кв. (рис.4.4.).



Рис. 4.2 – Дизайн блок-контейнера на 17,2 м. кв.



Рис. 4.3 – Дизайн блок-контейнера на 34,5 м. кв.



Рис. 4.4 – Дизайн блок-контейнера на 58,3 м. кв.

За технологічним планом, контейнери необхідно встановлювати на рівну поверхню або спеціальні металеві каркасні підставки, після чого закріпити на поверхні анкерними бовтами. Так технологія дозволяє швидко встановити або демонтувати контейнери, а головне не впливає на навколишнє середовище, як це буває при будівництві із бетонним або кам'яним фундаментом де спеціально викопують ями під нього.

Підлога та дах контейнера теж утеплені. Дах вкритий настилом з руберойду. Також встановлені сучасні металопластикові вікна та вітражні двері.

Контейнери мають утеплені стінки, що за умов проведення електричного опалення дозволяє працювати продукту цілий рік, що і планується робити.

Всередині кожний контейнер обшитий деревностружковими плитами (ДСП) або дерев'яними панелями, на вікнах - штори та гардини, підлога вкрита великим килимом (для холодної пори року) та тонкими (у теплий період). Контейнер має електричну проводку, світло, розетки, бойлер із водою, невелику ванну кімнату із унітазом об'єднаним з рукомийником та душ. Для стоків біля ванної кімнати на зовні, встановлено резервуар із пластику на 1 м. куб. (1500 л.). Окрім цього, всередині є невеликий холодильник. Внутрішнє планування та облаштування блок-контейнера залежить від його загальної площі. План блок-контейнера площею 17,2 м. кв. зображено на рисунку 4.5.

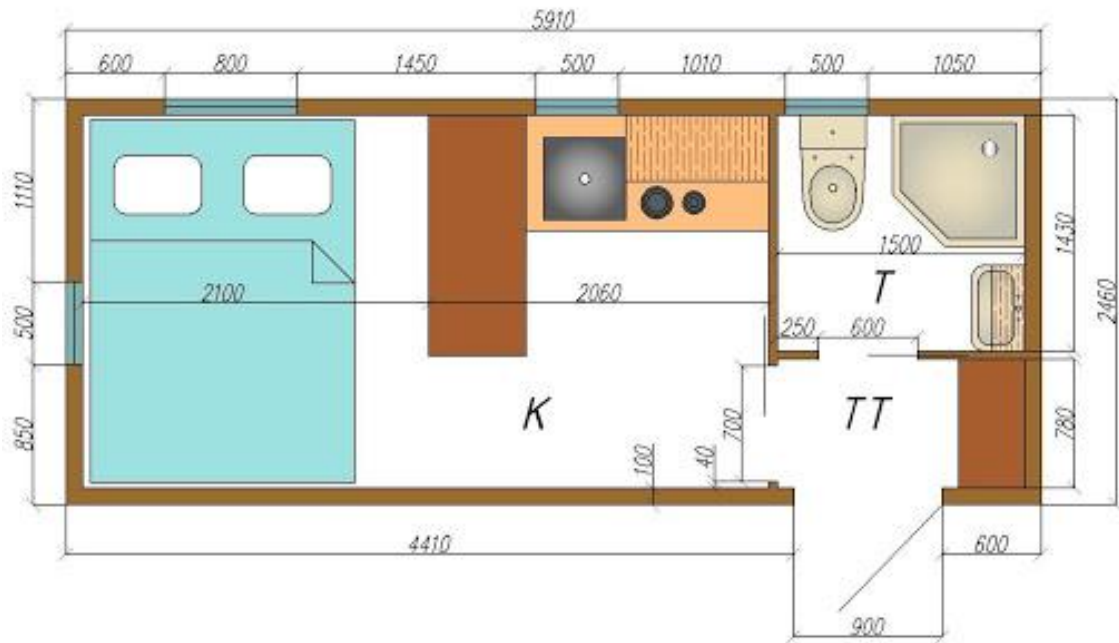


Рис. 4.5 – План блок-контейнера площею 17,2 м. кв.

За меблевим начинням контейнери різняться. Наприклад у контейнерах площею 17,2 м. кв. є шафа для речей, яка вмонтована у стінку контейнера, стілець-пуф, розкладний столик, кілька полиць на стіні та двоповерхове ліжко або велике двомісне ліжко (залежно від побажання двоповерхове ліжко швидко розкладається на велике).

У контейнерах площею 34,5 м. кв. додатково становлено, ще один диван, який можна розкласти у велике ліжко, тумба біля другого дивана, один додатковий стілець.

Двоповерховий контейнер планується використовувати, як місце відпочинку персоналу та кухню, тобто він буде виступати в ролі адміністративної будівлі. За планом весь другий поверх відведений для відпочинку персоналу, там знаходяться одне двоповерхове ліжко та один диван, вмонтована шафа для речей, кілька настінних полиць. Там же знаходиться й ванна кімната. Потрапити на другий поверх можна піднявшись по зовнішніх сходах, які ведуть на невеликий балкон другого поверху. На першому поверсі планується обладнати кухонне приміщення, яке матиме

окремий вхід. Там будуть знаходитися два невеликі холодильники, дві електричні плити із духовою шафою на чотири теплові панелі, рукомийник, шафа із посудом та столовими приборами, невелика пральна машина.

Всі контейнери обладнані крючками для полотенець, сушками для білизни, фенами та іншим необхідним приладдям.

Кожний контейнер має свою невеличку веранду встелену дерев'яними панелями, яка має окреме освітлення. На веранді стоять два стільця та стіл. Зверху над верандою є накриття із металочерепиці. Залежно від пори року веранду закривають москітною сіткою.

Понад стінами контейнера вздовж, планується висадити такі рослини, як ліани, троянди, які в'ються тощо. Згодом рослини вкриють стінки контейнерів, що дасть естетичну цілісність. Оскільки дах ізольований від потрапляння всередину вологи було прийняте рішення висадити стабілізований мох для покращення теплової ізоляції контейнера.

Окрім контейнерів планується використання озеленених альтанок та підготовка місця для кемпінгу. По всій території поселення будуть встановлені біотуалети та сміттєві урни. В центрі поселення заплановано облаштувати місце зборів із колод та імпровізованих стільців.

4.2 Вплив екосадиби на навколишнє природне середовище

При створенні екосадиби вплив може виникати під час трьох планових етапів, а саме під час робіт із підготовки для монтажу будинків, робіт із підготовки будинків до експлуатації та робіт із підготовки ділянки для відвідання (прибирання та за необхідністю невеликого озеленення території біля будинків).

Джерелом потенційного впливу на навколишнє природне середовище (НПС) під час підготовчих робіт із монтажу та проведення

електрокомунікацій по повітряю (встановлення стовпів) будуть шуми від автотранспорту, робітників та інструментів, утворення невеликої кількості сміття (побутового, що утворилося під час життєдіяльності робітників та сміття та будівельне сміття, яке утворилося під час безпосередніх будівельних робіт) [7].

Для зменшення кількості сміття під час цього етапу роботи буде встановлений один сміттєвий бак об'ємом у 1,1 м. куб. (1100 л.) та один біотуалет на 0,25 м. куб (250 л.). Забирати сміття та відходи планується при їх заповненні (приблизно 1 раз на 2 дні).

Під час другого етапу, а саме буде спостерігатися таке ж навантаження на НПС, як і під час першого. Третій етап найменш впливовий на НСП. Під час його проведення планується провести роботи із збирання залишків сміття після будівельних робіт, збирання сміття майже на всій території урочища Тунельна балка, окрім територій біля комплексу «Лавина», території залізничних шляхів біля тунелю, що охороняється та прибудинкових територій житлових масивів.

Після відкриття, потенційним джерелом впливу екопоселення на НПС можуть бути трохи незвичне для цієї місцевості підвищення рівня шуму від відпочиваючих та туристів, збільшення рівня освітленості у темний період часу на території поселення. Електромагнітний фон залишається незмінним. Планується встановити, ще один біотуалети об'ємом 0,25 м. куб (250 л.) та один сміттєвий бак на 1,1 м. куб. (1100 л.). Сміття та залишки життєдіяльності від мешканців поселення планується забирати кожні три дні.

4.3 Вплив екосадиби на соціальну та економічну складову області

Після створення екопоселення планується зростання соціально-економічного рівня безпосередньо міста Дніпра. Створення поселення

сприятиме наданню робочих місць, підвищенню екологічної відповідальності та свідомості населення, а головне, що таке поселення буде єдиним у місті, оскільки на даний час подібних поселень безпосередньо у межах міста немає. Окрім цього планується надходження до бюджету міста за рахунок відвідування поселення іноземними гостями, що окрім економічної вигідності сприяє на міжнародну свідомість, щодо відпочинку в Україні та в області, а також можливість виходу на міжнародний туристичний рівень для міста.

Оскільки окрім відпочинку плануються надаватися інші послуги, наприклад послуги гіда або періодичні майстер-класи із ремесл, а також сам факт того, що відпочинок можливий і у великих містах планується зростання освіченості населення та підвищення рівня екологічної моральності [7].

4.4 Ризики та гарантії

Задля оцінки усіх ризиків потрібно провести аналіз внутрішніх та зовнішніх факторів. Внутрішні аналізи включають ефективність управління, а зовнішні описують загрози, що пов'язані із економічною ситуацією у країні [27].

До внутрішніх ризиків можна віднести:

- зниження попиту через зменшення репутації серед користувачів послугою при умовах, що були допущенні помилки в управлінні або при зниженні якості надання основних або додаткових послуг. Даний ризик можна контролювати превентивними заходами або нівелювати при правильному контролі якості послуг та налагодити отримання зворотного зв'язку від користувачів послугами задля усунення недоліків у майбутньому.

- неприємні ситуації або нещасний випадок із гостем. Ризик мінімізується при створенні та дотриманні раціональних правил техніки безпеки, проведення інструктажів перед заходами.

До зовнішніх ризиків можна віднести:

- спадок платоспроможності населення. Вірогідність цього ризику зменшується за рахунок постійного контролю за туристичним ринком та цінами на послуги, що надаються, але без збитків рентабельності.

- поява конкурентів із схожими продуктами та послугами на туристичному ринку. Для зменшення ризику слід націлити роботу продукту на формування позитивного іміджу серед користувачів, а головне постійно слідкувати за тенденціями, але не забувати про власну думку та «фішку» саме власного продукту.

РОЗДІЛ 5 ОХОРОНА ПРАЦІ ТА БЕЗПЕКА В НАДЗВИЧАЙНИХ СИТУАЦІЯХ

5.1 Дослідження стану з охорони праці на кафедрі екології

Відповідальність за створення здорових, безпечних умов праці, за життя і здоров'я працівників і студентів, безпечне використання побутових електричних приладів на кафедрі екології покладено на завідувача кафедрою екології Чорну Валентину Іванівну.

Усі працівники та студенти при прийманні на роботу та в процесі роботи (навчання) проходять інструктаж з питань охорони праці, надання першої допомоги потерпілим від нещасного випадку.

Первинний інструктаж проводиться завідувачем кафедри екології Чорною Валентиною Іванівною. Завідувач кафедри проводить на початку семестру повторний інструктаж з охорони праці та техніки безпеки із записом у «Журнал реєстрації інструктажів з питань техніки безпеки та охорони праці на робочому місці» за особистим підписом кожного. Завідувач кафедри негайно повідомляє декана факультету водогосподарської інженерії та екології, проректора з навчальної роботи профспілковий комітет і службу з охорони праці про кожний нещасний випадок, що трапився під час науково-дослідних робіт та навчального процесу. Стан контролю за охороною праці здійснює зав. профком Рудаков Л.М.

Усі електроприлади, що знаходяться на кафедрі екології мають заземлення, а кожний кабінет та коридор мають окремий вимикач напруги, що знаходиться в коридорі у спільному розподільчому щитку. Окрім цього у

кожному кабінеті є свій вогнегасник, а у коридорі знаходяться пожежні гідранти.

На кафедрі екології спостерігається відсутність теплої води і рушників із засобами гігієни у кабінетах та у туалетах, що не дає можливості студентам та працівникам кафедри якісно та з комфортом мити руки.

5.2 Дослідження виробничого травматизму на кафедрі

Для аналізу виробничого травматизму використати статистичний метод. Аналіз проводиться за три (або п'ять) останніх років.

Для проведення розрахунку вихідні данні взяти зі звіту кафедри за формою 7-ТВН, актів про нещасні випадки в господарстві за формами Н-1, Н-5, НТ, П-5.

Для кількісної характеристики виробничого травматизму в основному використати наступні показники:

- коефіцієнт частоти травматизму $K_{\text{ч}} = \frac{T}{P} \times 1000$;
- коефіцієнт важкості травматизму $K_{\text{в}} = \frac{D}{T}$;
- коефіцієнт втрат робочого часу $K_{\text{вт}} = \frac{D}{P} \times 1000$;

де: Т – кількість нещасних випадків (травм) за досліджуваний період;

Р – середня (за списком) кількість працівників, чол.;

Д – сумарна втрата днів непрацездатності в результаті нещасного випадку, днів.

За останні 5-ть років травматизму на кафедрі не було. Тому аналіз не проводиться.

5.3 Розробка проекту інструкції з охорони праці при роботі з побутовими електроприладами на кафедрі

5.3.1 Загальні вимоги

Дія даної інструкції поширюється на всіх працівників.

Інструкція з охорони праці при користуванні електроприладами є нормативним документом, що визначає порядок користування електропобутовими приладами на підприємстві.

За невиконання положень цієї інструкції працівник, котрий користується ЕПП, несе відповідальність.

Кожен працівник установи зобов'язаний дбати про особисту безпеку і здоров'я, а також про безпеку і здоров'я людей навколо під час роботи та перебування на території організації.

За даною інструкцією працівник, який користується електропобутовими приладами інструктується перед початком роботи на підприємстві (первинний інструктаж), результати інструктажу заносяться до «Журналу реєстрації інструктажів з питань охорони праці». У журналі після проходження інструктажу повинен бути підпис особи, яка проводила інструктаж та працівника, якого інструктують.

За невиконання даної інструкції працівник, який користується електропобутовими приладами несе дисциплінарну, матеріальну, адміністративну та кримінальну відповідальність.

До користування електропобутовими приладами на підприємстві допускаються особи, які пройшли вступний інструктаж з охорони праці, інструктаж на робочому місці та інструктаж з пожежної безпеки.

Без інструктажу користуватися електропобутовими приладами забороняється [28].

Працівник, який користується електро побутовими приладами повинен:

- виконувати правила внутрішнього трудового розпорядку;
- пам'ятати про особисту відповідальність за виконання правил охорони праці;
- вміти надавати першу медичну допомогу потерпілим при нещасних випадках;
- вміти користуватись первинними засобами пожежогасіння.

Основні небезпечні та шкідливі фактори, які можуть виникнути при користуванні електро побутовими приладами:

- опіки;
- ураження електричним струмом;
- надмірна дія електромагнітного та мікрохвильового випромінювання приладу.

Забороняється:

- використовувати електроприлади за умов, які не відповідають вимогам правил пожежної безпеки, інструкціям з пожежної безпеки, що діють на підприємстві;
- користуватися несправними електро побутовими приладами;
- самостійно виконувати будь-який ремонт електричних пристроїв, пов'язаний з розбиранням корпусу, а також вносити зміни в конструкцію електроприладу;
- вмикати в електромережу електроприлади та пристрої, потужність яких перевищує максимально дозволена для певної електропроводки; експлуатація кабелів і дротів із пошкодженою ізоляцією або такою, що в процесі експлуатації втратила захисні властивості;
- застосування саморобних подовжувачів;
- користуватися приладом якщо розетка, в яку буде підключатися електроприлад, не має заземлення; загороджувати вентиляційні отвори електроприладів;
- використовувати мікрохвильову піч для сушіння матеріалів;

- використовувати побутові електронагрівальні прилади без негорючих підставок та (або) в місцях, де їх застосування не передбачено нормативними документами, що діють на підприємстві;
- використовувати саморобні побутові електронагрівальні прилади;
- залишати увімкнені електронагрівальні прилади без нагляду.

5.3.2 Вимоги безпеки праці перед початком роботи з побутовими електроприладами

Перед початком роботи з побутовими електроприладами необхідно перевірити відповідність технічних характеристик електроприладу параметрам електромережі живлення.

Перед тим, як увімкнути електроприлад необхідно візуально перевірити вилку, мережевий шнур, справність розеток мережі на відсутність пошкоджень.

Слід поставити вимикач у вимкнене положення.

Не вмикати в подовжувач такі електроприлади, як електричний чайник, обігрівач.

Не використовувати пошкоджені електроприлади, подовжувачі, розетки.

Необхідно переконатися, що вилка електроприладу щільно вставлена в розетку.

Слід переконатися, що поблизу електроприладу або розетки відсутні легкозаймисті речовини.

У разі використанні подовжувача слід використовувати трьох- або більше жильний мережевий шнур подовжувача, який має вилку та розетки із контактами заземлення.

Необхідно перевірити стійкість електроприладу та його відстань від інших приладів задля зменшення їх скупчення в одному місці та безпечного використання [29].

5.3.3 Вимоги безпеки праці під час роботи з побутовими електроприладами

Під час користуванням електроприладом необхідно стежити за його роботою.

Стежити за станом мережевого шнура, не допускати можливості та ситуації його пошкодження та самовільного від'єднання вилки від мережі.

При появі ознак погіршення ізоляції або роботи електроприладу, появи пощипування при торканні металевих частин слід негайно відімкнути прилад від мережі та повідомити керівника про наявність пошкоджень та погану роботу приладу.

Не ремонтувати електроприлади самостійно.

Не використовувати пошкоджені електроприлади та подовжувачі.

За відсутності захисту від вологи не торкатися електроприладів мокрими руками.

Не висмикувати вилку із розетки, якщо прилад працює (виконує роботу або дію).

Не сунути у відкриті частини приладів або у щілини між стиками частин пальці або інші сторонні речі.

Не знаходитися під постійним повітряним потоком на протязі тривалого проміжку часу (кондиціонер, вентилятор тощо).

За відсутності у роботі електроприладу необхідно вимкнути його від мережі та за можливості відставити.

Перед початком чистки прилад необхідно вимкнути та від'єднати від мережі.

Чистити електроприлад згідно із інструкцією, яка йшла в комплекті.

5.3.4 Вимоги безпеки праці в аварійних ситуаціях

При ураженні електричним струмом слід негайно звільнити потерпілого від дії струму шляхом вимкнення напруги у приміщенні або відриванням потерпілого від джерела струму палицею із дерева або пластмаси, тримаючи за одяг але за умови, що він сухий, або ставши на гумову поверхню, суху дошку, картон, брезент.

Якщо потерпілий знаходиться у непритомному стані необхідно забезпечити йому постачання свіжого повітря, розстібнути тісний одяг (надати легкий хід органам дихання), піднести до носа нашатирний спирт, оббризкати водою, протерти вологою тканиною обличчя, розтирати тіло.

Якщо спостерігається рідке та судорожне дихання, потерпілому необхідно робити штучне дихання, а саме необхідно покласти хворого на спину, розстебнути стискаючий грудну клітку одяг та забезпечити вільну прохідність дихальних шляхів. Якщо у ротовій порожнині або глотці є якийсь вміст, його потрібно швидко видалити пальцем, серветкою, хусткою або за допомогою будь-якого відсосу. З цією метою можна використати гумову спринцівку, відрізавши спочатку її тонкий кінчик. Для звільнення дихальних шляхів голову постраждалого слід відвести назад.

Потрібно пам'ятати, що надмірне відведення голови може призвести до звуження дихальних шляхів. Для повнішого відкриття дихальних шляхів необхідно висунути нижню щелепу вперед. Якщо під рукою є один з видів повітроводів, то його слід ввести у глотку для попередження западання язика. При відсутності повітроводу під час проведення штучного дихання слід притримувати голову у відведеному положенні рукою, зміщуючи нижню щелепу вперед, проводити реанімацію потрібно з розрахунком 2:15, 2 вдихи і 15 разів масаж серця.

При проведенні дихання рот у рот голову постраждалого притримують у певному положенні. Людина, що проводить реанімацію, зробивши

глибокий вдих та щільно притиснувши свій рот до рота хворого, вдуває до його легень повітря. При цьому рукою, що знаходиться у лоба постраждалого, необхідно затиснути ніс. Видих здійснюється пасивно, за рахунок еластичних сил грудної клітки. Число видихів у хвилину повинно бути не менше 16-20. Вдування потрібно проводити швидко та різко (у дітей менш різко), щоб тривалість вдиху була у 2 рази менше часу видиху. Необхідно слідкувати, щоб повітря, що вдихається, не призвело до надмірного розтягнення шлунку. У цьому випадку з'являється небезпека виділення харчових мас зі шлунку та потрапляння їх у бронхи. Уникнути безпосереднього доторкання до рота хворого можливо, вдуваючи повітря через марлеву серветку, хустку або будь-яку іншу нещільну матерію. При цьому методі вентиляції легень можна застосовувати повітроводи. При використанні методу дихання рот у ніс вдування повітря відбувається через ніс. При цьому рот постраждалого повинен бути закритий рукою, якою одночасно зміщують щелепу доверху для попередження западання язика.

Після проведення штучного дихання за необхідністю треба робити штучну вентиляцію легень, а саме необхідно забезпечити прохідність дихальних шляхів та ввести повітровід. На ніс та рот хворого щільно накладають маску. Стискаючи мішок, роблять вдих, видих здійснюється через клапан мішка, при цьому тривалість видиху у 2 рази більша, ніж тривалість вдиху.

При усіх способах штучної вентиляції легень необхідно оцінювати її ефективність за екскурсією грудної клітки. Тривала вентиляція легень слугує лише для надання першої допомоги та допомоги під час транспортування. Тому, не припиняючи реанімації - масажу серця та штучного дихання, слід зробити все можливе, щоб викликати швидку допомогу або перевезти хворого у лікувальний заклад для надання кваліфікованої допомоги [30].

Якщо у потерпілого спостерігається зупинка серця слід провести реанімаційні заходи. Розрізняють два види припинення роботи серця: асистолію (повне припинення діяльності серця) та фібриляцію шлуночків,

коли певні волокна м'язів серця скорочуються хаотично. Як у першому, так у другому випадках серце припиняє «качати» кров та кровоток у судинах зупиняється. Основними симптомами зупинки серця, які дозволяють швидко поставити діагноз, є:

- втрата свідомості;
- відсутність пульсу, у тому числі на сонних та стегнових артеріях;
- відсутність серцевих тонів;
- зупинка дихання;
- блідість або синюшність шкіри та слизових оболонок;
- розширення зіниць;
- судоми, які можуть з'явитися у момент втрати свідомості та

бути першим помітним оточуючим симптомом зупинки серця.

Ці симптоми настільки переконливо свідчать про зупинку кровообігу, необхідно негайно розпочати реанімацію - масаж серця та штучне дихання. Слід пам'ятати про те, що масаж серця завжди повинен проводитися одночасно зі штучним диханням, у результаті якого циркулююча кров збагачується киснем.

При проведенні непрямого масажу серця хворого вкладають на спину на тверду поверхню (підлога, земля). Масаж на матраці або м'якій поверхні робити не можна. Реаніматор стає збоку від хворого та кистями, покладеними одна на одну, надавлює на грудину з такою силою, щоб прогнути її за напрямком до хребта на 5-6 см. Частота стискань 100-120 у хвилину. Руки повинні лежати на нижній третині грудини. У дітей масаж серця слід проводити лише однією рукою, а дітей грудного віку - кінчиками двох пальців з частотою 100-120 натискань у хвилину. Точка прикладання пальців у дітей до 1 року - у нижнього кінця грудини.

При проведенні масажу дорослим необхідно застосовувати не тільки силу рук, потрібно натискати усім корпусом. Такий масаж потребує значного фізичного напруження та досить втомливий.

Якщо реанімацію виконує одна людина, то через кожні 30 стискань грудини з інтервалом у 1 секунду вона повинна, припинивши масаж, зробити 2 вдихи за методом рот у рот, рот у ніс або спеціальним ручним респіратором. При участі у реанімації двох осіб слід робити 2 роздування легень після кожних 30 стискань грудини. Ефективність масажу серця оцінюють за такими ознаками:

- поява пульсу на сонних, стегнових та променевих артеріях;
- підвищення артеріального тиску до 60-80 мм. рт. ст.;
- звуження зіниць та поява реакції їх на світло;
- зникнення синюшного забарвлення та «смертельної» блідості;
- подальше відновлення самостійного дихання.

Слід пам'ятати, що грубе проведення зовнішнього масажу серця може призвести до тяжких ускладнень - переломів ребер, що може призвести до пошкодження органів грудної порожнини (легень і серця). При сильному тиску також може статися розрив шлунку або печінки. Особливу обережність слід виявляти при проведенні масажу в дітей та людей похилого віку [30].

При отриманні потерпілим опіків необхідно, не торкаючись руками обпечених місць, обережно накласти на пошкоджені ділянки тіла стерильні пов'язки.

Потерпілому необхідно надати домедичну допомогу та негайно викликати швидку медичну допомогу за номером (103).

5.3.5 Вимоги безпеки праці після закінчення роботи з побутовими електроприладами

Необхідно вимкнути електроприлади та від'єднати дріт живлення від електромережі (розетки) або вимкнути тумблер подачі напруги до розеток або приміщення. Необхідно пам'ятати, що від'єднувати вилку електроприладів від розетки, слід примати її за корпус, а не смикати за провід живлення.

Зачекати, доки електроприлад охолоне, за необхідністю протерти як робочу поверхню, так і сам електроприлад серветкою.

При виявленні пошкоджень у кінці робочого дня або закінченні роботи із електроприладом, необхідно повідомити свого начальника для вирішення подальших дій.

5.4 Дії у разі виникнення пожежі

У разі появи пожежної небезпеки, необхідно негайно припинити роботу, вимкнути електроприлади, від'єднати від електромережі та попередити керівника.

У разі виникнення пожежної ситуації (із ознаками займання та горіння) необхідно повідомити свого керівника та при необхідності викликати працівників пожежно-рятувальної групи за номером телефону (101). Вжити необхідних можливих заходів з евакуації людей, гасіння (локалізації) пожежі необхідними засобами пожежогасіння, а саме вуглекислотними або порошковими вогнегасниками, піском або спецнастилом для перекриття надходження повітря до вогню, збереження (за можливості) обладнання, дотримуючись порядку дій при ліквідації пожежі. Необхідно пам'ятати, що електроприлади, які знаходяться під напругою, можна гасити лише після відключення їх від електромережі або після загального знеструмлення на ділянці.

При необхідності надати потерпілим першу домедичну допомогу згідно із інструкцією з надання першої домедичної допомоги, що діє на підприємстві та не припиняючи надання медичної допомоги, викликати швидку медичну допомогу.

Необхідно вжити заходів по евакуації людей і наданню першої медичної допомоги постраждалим.

При виникненні пожежі із ознаками горіння слід локалізувати та перекрити доступ кисню до безпосереднього джерела займання, якщо це можливо.

Якщо Ви знаходитесь у сильно задимленій будівлі, слід накритися вологим рушником та прикрити дихальні шляхи вологою тканиною і швидко покинути будівлю по аварійним виходам.

За необхідності викликати екстрену (швидку) медичну допомогу «103», пожежну охорону «101».

В разі нещасного випадку необхідно швидко вжити заходів щодо запобігання впливу факторів, що травмують потерпілого, надати йому першу допомогу, викликати на місце події екстрену (швидку) медичну допомогу «103» або доставити потерпілого в заклад охорони здоров'я.

5.5 Рекомендації з поліпшення стану з охорони праці на кафедрі

Для покращення охорони праці на кафедрі екології рекомендовано частіше проводити первинний інструктаж із охорони праці та правил техніки безпеки задля кращого засвоєння інформації.

Окрім, цього слід встановити бойлери у туалетах та деяких кабінетах задля покращення умов перебування та праці, а також встановити біля раковин гігієнічні мийні засоби та рушники.

РОЗДІЛ 6 ЕКОНОМІЧНА ЧАСТИНА

Метою проведення економічного розрахунку при проектуванні екосадиби виступає розрахунок затрат та прибутків із подальшим підрахунком рентабельності задля визначення доцільності заснування та використання в якості бізнес ідеї. Окрім цього така робота сприяє навчанню у сфері екотуризму та створенню бізнес-планів для подальшої реалізації.

Актуальність теми дипломної роботи обумовлена тим, що в сучасному урбанізованому суспільстві необхідно підтримувати та розвивати зелений туризм задля збереження природного середовища, також створення прибуткового бізнесу задля економічного розвитку області, оскільки це позитивно впливатиме на соціально-економічне середовище.

Бізнес-план розраховується без врахування купівлі та оренди земельної ділянки. Планується запропонувати проект із облагородження території та розвитку зеленого туризму у Дніпрі. Територію для проекту у майже 0,5 км. кв. планується узяти на безкоштовній основі у влади міста. Ділянка знаходиться майже у центрі Тунельної балки, яка знаходиться між проспектом Гагаріна та вулицею Космічна. Уся територія має нерівномірний рельєф, що дозволяє встановити будиночки на різній висоті та місцевості. Окрім цього, через наявність багатьох схилів та пригорків, територія є підходящою для проведення зимового відпочинку, катання на лижах та санях.

Проект є вигідним для міста, оскільки він позитивно впливатиме на економічне, екологічне та соціальне середовище за рахунок надходження

коштів у бюджет міста, покращення стану природного середовища та збільшення екологічної освіченості та свідомості населення.

Основною цільовою аудиторією саме для оренди є іноземні гості та туристи із інших областей України. Денне перебування розраховано для жителів міста та околиць.

Планується встановити 9 будиночків блок-контейнерів, а саме 6 площею 17,2 м. кв., 3 площею 34,5 м. кв. та 1 адміністративний із кухнею на 58,3 м. кв. Додатково ознайомитися із характеристиками поселення можна у розділі 4 «Бізнес план із створення екосадиби», підрозділ 4.3 «Організаційний план».

Реалізувати проект планується за підтримкою влади міста Дніпра та меценатських внесків.

За проектом, монтажні та будівельні роботи, а також роботи із облаштування прилеглих територій (роботи від початку будівництва до моменту відкриття) будуть проведені у строки в 30 днів (5 днів монтажні роботи, 3 дні для проведення електрики, 3 дні для налагодження сантехніки, 10 днів для вкладання кахлю, 3 дні на роботу садівника та 6 днів на встановлення меблів та всього іншого).

6.1 Затрати на організацію екосадиби

До затрат, що пов'язані із організаційними роботами на місці створення екосадиби відносяться витрати на:

- купівлю блок-контейнерів;
- заробітну плату робітників із будівельної фірми, електриків, прибиральників та садівників;
- усі витратні та будівельні матеріали;
- накладні витрати;

- облаштування ділянки;
- закупку усіх необхідних побутових приладів, меблів та обладнання;

Під час проведення організаційних робіт виникають накладні витрати, які пов'язані із організацією, обслуговуванням та управлінням на підприємстві.

Накладні витрати включають витрати пов'язані з обслуговуванням обладнання та приймаються рівними 80% від розрахованої заробітної плати.

За технологією для проведення монтажних робіт блок-контейнерів та інших необхідних робіт із підготовки ділянки відбувається за робочий тиждень (5 днів), де працюють 4 будівельника. Оскільки всі ці послуги надаються фірмою, де купувалися блок-контейнери, то плата за роботу робітників бралась одноразово за весь період проведення монтажних робіт.

Окремо буде найнято електрика, сантехніка та майстра з укладки кахлю для робіт у ванній кімнаті. Усі витрати входять у вартість його роботи, а платна вноситься одноразово на початку робіт.

Після завершення усіх будівельних робіт необхідно найняти садівника, який приведе до ладу територію екопоселення та проведе роботу із озеленення території та висадки квітів біля будиночків. Оплата відбувається одноразово і усі витрати входять до неї.

Витрати на заробітну плату найманих робітників наведено у таблиці 6.1.

Таблиця 6.1 – Витрати на заробітну плату найманих робітників

Витрати	Кількість робітників	Сума, грн.
Будівельник	4	12000,00
Електрик	1	3000,00
Сантехнік	1	3000,00
Майстер з укладки кахлю	1	15000,00

Садівник	1	5000,00
Всього	8	38000,00

Накладні витрати підготовчого етапу становлять:

$$38000,00 \times 80\% / 100\% = 30400,00 \text{ грн.}$$

Витрати на обладнання, витратні та будівельні матеріали наведено у таблиці 6.2. Усі ціни приведені станом на 01.12.2020 рік на оптовій основі.

Таблиця 6.2 – Витрати на облаштування екосадиби

Назва матеріалів	Кількість	Ціна за одиницю, грн.	Сума, грн.
Блок-контейнери (за даними сайту «pro.ua»)			
Блок-контейнер 17,2 м. кв.	6	75000,00	450000,00
Блок-контейнер 34,5 м. кв.	3	110000,00	330000,00
Блок-контейнер 58,3 м. кв.	1	150000,00	150000,00
Всього			930000,00
За даними будівельного магазину «ЕПІЦЕНТР»			
Вагонка дерев'яна 12×80×3000 мм.	500	50,69	25345,00
Кут металевий 25×25×300 мм.	20	79,50	1590,00
Труба профільна 60×30×300 мм.	30	281,90	8457,00
Металочерепиця 1200×2250 мм. (2,7 м. кв.)	50	370,40	18520,00
Брус дерев'яний	50	60,60	3030,00

50×50×4000 мм.			
Саморіз 4,2×76 мм.	250	0,60	150,25

Продовження табл. 6.2.

Витрати	Кількість	Ціна за одиницю, грн.	Сума, грн.
Саморіз 3,5×35 мм.	250	0,40	100,00
Саморіз для кривлі 4,8×35 мм.	250	1,10	275,00
Фарба 0,4 л.	20	49,00	980,00
Лак	20	25,50	510,00
Всього			58957,25
Побутові прилади та меблі (за даними магазинів «РОЗЕТКА», «prom.ua» та «ЕПЦЕНТР»)			
Сімейне двоярусне ліжко 90×190 мм. та 140×190 мм.	4	5950,00	23800,00
Одномісне ліжко із двома шафами 90×200 мм.	6	2840,00	17040,00
Одномісне розкладне ліжко із матрацом 80×190 мм.	3	1840,00	5520,00
Матрац 90×200 мм.	6	1099,00	6594,00
Матрац 90×190 мм.	4	1050,00	4200,00
Матрац 140×190 мм.	4	1355,00	5420,00
Шафа гардеробна 2100×900×520 мм.	15	1710,00	25650,00
Раковина меблева	10	569,00	5690,00

140×400×220 мм.			
Унітаз	10	950,00	9500,00

Продовження табл. 6.2.

Витрати	Кількість	Ціна за одиницю, грн.	Сума, грн.
Змішувачі для ванної кімнати	10	1520,00	15200,00
Бойлер 150 л.	10	4678,00	46780,00
Ємність 1500 л.	20	4706,00	94120,00
Фен	10	169,00	1690,00
Електричний чайник 1,8 л.	11	310,00	3410,00
Електрична плита із духовою шафою на 4-ри теплові поверхні	2	4599,00	9198,00
Холодильник 40 л.	11	2199,00	24189,00
Пральна машина 4 кг.	1	4999,00	4999,00
Дерев'яний піддон 1200×800 мм.	30	55,00	1650,00
Двері у ванну кімнату	10	1159,00	11590,00
Килим	14	415,00	5810,00
Постіль	30	245,00	7350,00
Рушники	30	75,00	2250,00
Столове приладдя	30	210,00	6300,00
Керамічна	20	1890,00	37800,00

опалювальна панель			
Гардини	30	199,00	5970,00
Всього			381720,00

Продовження табл. 6.2.

Витрати	Кількість	Ціна за одиницю, грн.	Сума, грн.
Облаштування території за даними магазинів «РОЗЕТКА» та «prom.ua»			
Біотуалет 250 л	2	8450,00	16900,00
Сміттеві баки 1100 л	2	4500,00	9000,00
Тент 4×4 м.	3	1650,00	4950,00
Палатка-шатро 3×3 м.	3	1620,00	4860,00
Сонячні панелі (електростанція)	1	65000,00	65000,00
Всього			102360,00
Загальна сума			1473037,25

Отже, сумарні витрати після створення екосадиби без врахування реклами зображено у таблиці 6.3.

Таблиця 6.3 – Кошторис проекту

Витрати	Сума, грн.
Заробітна плата найманих робітників	38000,00
Облаштування екосадиби	1473037,25
Накладні витрати	30400,00
Загальна сума	1541437,25

6.2 Затрати на екосадибу у перший рік після відкриття

Після відкриття планується найняти чотирьох робітників, а саме завгоспа, охоронця, бухгалтера та спеціаліста з роботи із клієнтами. Витрати на заробітну плату зображено у таблиці 5.4.

Окрім цього плануються щомісячні витрати на садівника / двірника та прибиральника (один раз на місяць), вивіз сміття та стоків і замовлення води.

Таблиця 6.4 – Витрати на заробітну плату найманих робітників

Витрати	Кількість працівників	Сума, грн./міс.
Спеціаліст із роботи з клієнтами	1	19000.00
Завгосп	1	10000,00
Охоронець	1	9000,00
Бухгалтер	1	17000,00
Садівник / двірник	1	3000,00
Прибиральник	1	4000,00
Всього	6	62000,00

Накладні витрати після відкриття становлять:

$$62000,00 \times 80\% / 100\% = 49600,00 \text{ грн.}$$

У зв'язку із особливостями даного бізнесу виникають так звані мертві періоди, тобто це час, коли послуги деяких найманих працівників непотрібні

через відсутність роботи для них або відсутність відвідувачів. Такі мертві періоди виникають кілька разів на рік та у середньому займають 90 днів (3 місяці) у році. За таких умов прийняте рішення оплати такого періоду у розмірі 75% від окладу працівників. Витрати на оплату праці у такий період становитимуть:

$$(62000,00 \times 75\% / 100\%) \times 3 = 139500,00 \text{ грн.}$$

Накладні витрати під час мертвого періоду дорівнює:

$$139500,00 \times 80\% / 100\% = 111600,00 \text{ грн.}$$

Увесь інший період заробітна плата становить повну суму окладу.

Витрати після відкриття занесені у таблицю 6.5.

Таблиця 6.5 – Витрати на персонал

Витрати	Сума, грн./міс.	Сума, грн. (9 міс.)
Заробітна плата найманих робітників	62000,00	558000,00
Накладні витрати у період роботи	49600,00	446400,00
Всього	144600,00	1301400,00

Загальні витрати на заробітну плату складають:

$$139500,00 + 558000,00 = 697500,00 \text{ грн./рік.}$$

Загальні накладні витрати дорівнюють:

$$111600,00 + 446400,00 = 558000,00 \text{ грн./рік.}$$

Незважаючи на мертвий період, комунальне обслуговування проводиться цілий рік. Витрати зображено у таблиці 5.6.

Таблиця 6.6 – Витрати на комунальне обслуговування

Витрати	Сума, грн./міс.	Сума, грн. (12 міс.)
Вивіз сміття та стоків	8000,00	96000,00
Замовлення води	25000,00	300000,00
Всього	33000,00	396000,00

Загальні витрати у перший рік роботи після відкриття становитимуть:

$$697500,00+558000,00+396000,00=1651500,00 \text{ грн./рік.}$$

6.3 Загальні витрати

Загальні витрати на будівництво та перший рік після відкриття наведено в таблиці 6.7.

Таблиця 6.7 – Загальні витрати

Витрати	Сума, грн.
Кошторис проекту	1541437,25
Витрати після відкриття продукту	1651500,00
Всього	3192937,25

Проаналізувавши перший рік роботи та усі витрати на будівництво, облаштування, обслуговування та заробітну плату, було отримано суму у 3192937 грн. 25 коп.

6.4 Доходи за проектом

Ціни було сформовано на прикладі вартості на схожі послуги, а також із врахуванням конкуренції та особливості даного продукту на туристичному ринку. Оскільки у поселенні всього два види будиночків (за розміром), то вони діляться на DE LUXE (17,2 м. кв.) за 750,00 грн./добу та LUXE (34,5 м.

кв.) за 1000,00 грн./добу У вартість входять номер, вільний доступ до спільної кухні та усе необхідні речі для проживання (рушники, постіль тощо).

У святкові дні ціни на проживання у будиночках планується збільшити на 50%, тобто DE LUXE коштуватиме 1125,00 грн, а LUXE 1500,00 відповідно за добу.

Середньорічний святковий період дорівнює 60 днів (2 місяці).

Виручка за святковий період становить:

$$\text{DE LUXE}=(1125,00\times 60)\times 6=405000,00 \text{ грн.}$$

Із усіх 6 будиночків DE LUXE отримується 405000,00 грн.

$$\text{LUXE}=(1500,00\times 60)\times 3=270000,00 \text{ грн.}$$

Із 3 будиночків LUXE виручка дорівнює 270000,00 грн.

Загальна виручка за оренду будиночків у святковий період складає:

$$405000,00+270000,00=675000,00 \text{ грн.}$$

На території планується проводити розважальні програми та різноманітні заходи, акції та святкування із запрошенням відвідувачів на денне перебування. Вартість денного перебування становить 100,00 грн. із дорослих, 30,00 грн. для дітей віком від 11 до 16 років та безкоштовно для дітей до 10 років включно.

Ознайомившись із особливостями роботи туристичних продуктів такого типу, було встановлено, що середньорічний період роботи в штатному режимі складає 215 днів. Кошти отримані з бронювання будиночків у штатний робочий період становлять:

$$\text{DE LUXE}=(750,00\times 215)\times 6=967500,00 \text{ грн.}$$

Із 6 будиночків DE LUXE виручка складає 967500,00 грн.

$$\text{LUXE}=(1000,00\times 215)\times 3=645000,00 \text{ грн.}$$

Виручка з 3 будиночків LUXE дорівнює 645000,00 грн.

Загальна виручка складає:

$$967500,00+645000,00=1612500,00 \text{ грн.}$$

Виручка з усіх будиночків у святковий та штатний період роботи складає:

$$675000,00+1612500,00=2287500,00 \text{ грн./рік.}$$

Із отриманої суми необхідно відняти кошти, що були витрачені на обслуговування та заробітну плату, тобто усі витрати за перший рік роботи екосадиби:

$$2287500,00-1651500,00=636000,00 \text{ грн./рік.}$$

Прибуток становить 636000,00 грн./рік., без врахування додаткових послуг.

За умов того, що середньорічний прибуток становитиме 636000,00 грн., період окупності капітальних вкладень буде:

$$1541437,25/636000,00=2 \text{ роки } 5 \text{ місяців.}$$

Через 2 роки 5 місяців усі капіталовкладення будуть окуплені. Це свідчить про те, що капіталовкладення є ефективними (до 5 років, період окупності є ефективним).

Після, необхідно визначити загальну ефективність екологічного проекту:

$$2287500,00/(1651500,00+0,14 \times 1541437,25)=1,22.$$

Це також підтверджує економічну ефективність визначеного природоохоронного заходу.

І на останок визначимо показник загальної ефективності капітальних вкладень в екологічний проект.

$$(2287500,00 - 1651500,00) / 1541437,25 = 0,41$$

Капітальні вкладення вважаються ефективними, якщо показник загальної ефективності капітальних вкладень не менший за нормативний ефект, який дорівнює 0,14. Отже, цей проект є ефективним.

ВИСНОВКИ

За результатами проведеної дослідної роботи було:

- проаналізовано стан зеленого туризму в Дніпропетровській області та виявлено, що він не відповідає сучасним вимогам через відсутність єдиних правових нормативів та погано налагоджену законодавчу систему у сфері зеленого туризму. Одним із головних недоліків є відсутність єдиної інформаційної та статистичної бази;
- розроблено підхід розвитку зеленого туризму у Дніпрі на базі Тунельної балки із створенням екопоселення у її межах з мінімальним втручанням у навколишнє природне середовище;
- описано характеристики земельної ділянки;
- проаналізовано технології будівництва екопоселень та обрано технологію блок-контейнерного типу на 10 контейнерів;
- розраховано бізнес план для екопоселення;
- проведено розрахунки кошторису створення проекту (1541437,25 грн.), витрат на обслуговування екопоселення та зарплатню (1651500,00 грн.), виручки (2287500,00 грн.) та доходу (636000,00 грн.) за перший рік роботи із встановленими цінами у 750 та 1000 грн., а у святкові дні у 1125 та 1500 грн., залежно від будинку;
- розраховано період окупності проекту, який становить 2 роки 5 місяців.

СПИСОК ВИКОРИСТАНОЇ ЛІТЕРАТУРИ

1. Кудла Н.Є. Сільський туризм: основи підприємництва та гостинності: навч. посіб. К.: «Центр учбової літератури», 2015. URL: [culonline.com.ua/ Books/ Silskiy _ turizm _ Kudla.pdf](http://culonline.com.ua/Books/Silskiy_turizm_Kudla.pdf);
2. Рошко Н.Б. Розвиток сільського зеленого туризму в Україні. Збірник наукових праць Буковинського університету. Економічні науки, 2011. Випуск 7. URL: http://tourlib.net/statti_ukr/roshko.htm;
3. Мальська М.П. Туристичний бізнес. URL: [westudents.com.ua/knigi/ 618 _ turistichniy _ bznesh _ malska _ mp.html](http://westudents.com.ua/knigi/618_turistichniy_bznes_malska_mp.html);
4. Іванишин В.В., Дудзяк О.А. Застосування в Україні досвіду розвитку сільських територій Європейських країн та США. Збірник наукових праць Подільського державного аграрно-технічного університету, 2016. Вип.24. Том 3;
5. Печенюк А.П. Формування стратегії розвитку сільського зеленого туризму. Дисертація на здобуття наукового ступеня кандидата економічних наук. Кам'янець-Подільський, 2018. URL: [https://www.pdatu.edu.ua/ images/ naukova _ miznarodna _ diyalnist/ dissertaciya _ pechenyuk2.pdf](https://www.pdatu.edu.ua/images/naukova_miznarodna_diyalnist/dissertaciya_pechenyuk2.pdf);
6. Гальків Л.І., Килин О.В. Чинники та соціально-економічні ефекти розвитку сільського зеленого туризму в Україні. URL: [ena.lp.edu.ua:8080/ bitstream/ ntb/ 29841/ 1/ 5 _ 22 _ 27.pdf](http://ena.lp.edu.ua:8080/bitstream/ntb/29841/1/5_22_27.pdf);
7. Осипчук Н. Зелений туризм / Н. Осипчук // Соціальна політика. – К.: Атака. – 2005;

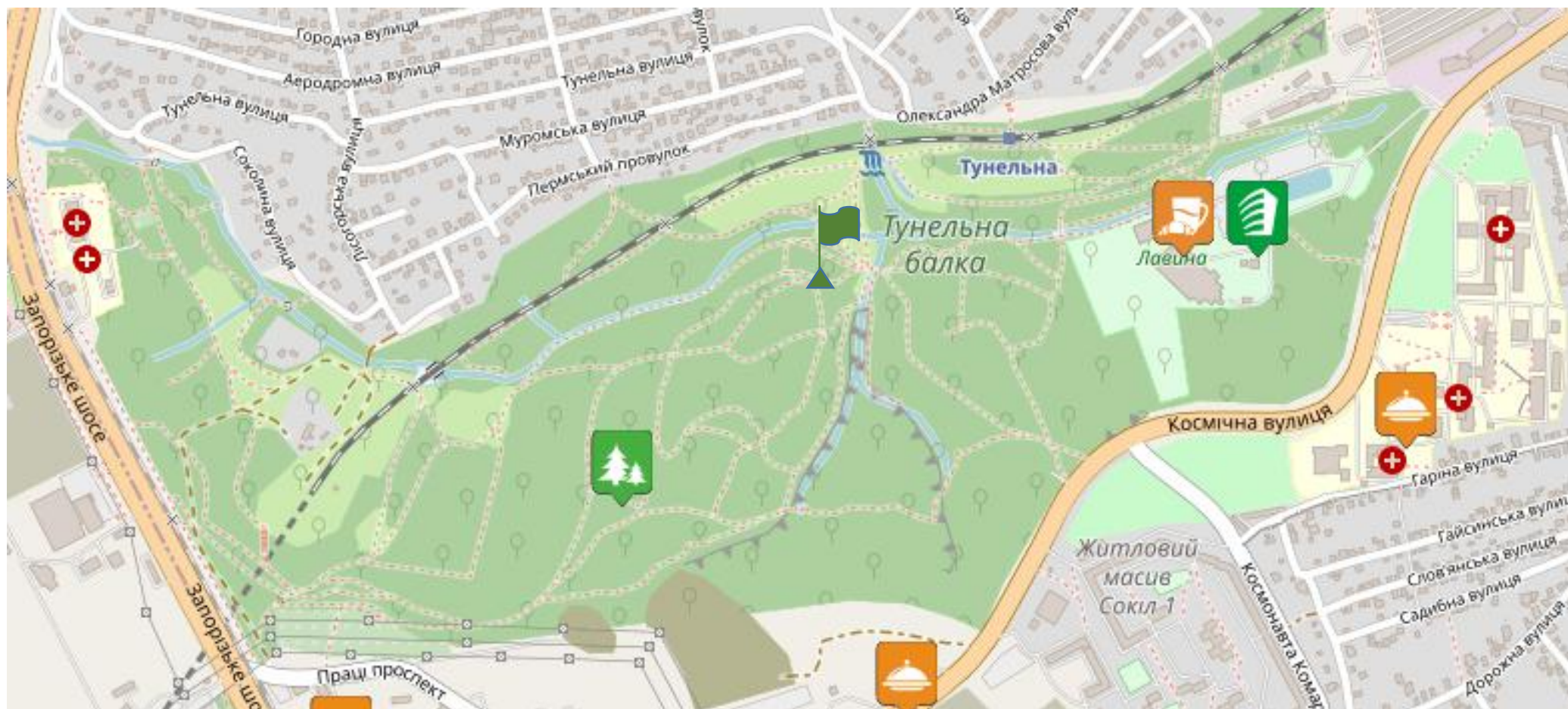
8. Папп В.В. Сільський зелений туризм як пріоритетний напрям розвитку сільських територій України. URL: www.agrosvit.info/pdf/18_2015/4.pdf;

9. Кравчук А.О. Управління розвитком діяльності суб'єктів сільського зеленого туризму. Дисертація на здобуття наукового ступеня кандидата економічних наук. Чернігів, 2015. URL: [http:// www.stu.cn.ua/media/ files/ pdf/ dis/ diser _ kravchuk.pdf](http://www.stu.cn.ua/media/files/pdf/dis/diser_kravchuk.pdf);
10. Іванишин В.В., Печенюк А.П. Особливості статистичних досліджень сільського зеленого туризму. URL: [htt:// www.economyandsociety.in.ua](http://www.economyandsociety.in.ua);
11. Електронний ресурс «Децентралізація дає можливість». URL: [https:// decentralization.gov.ua/ areas/ 05621 – 2020](https://decentralization.gov.ua/areas/05621-2020);
12. Клименко А.С. Розвиток зеленого туризму в Дніпропетровській області. Харків, 2014;
13. Степанов В. Ю. Сільський зелений туризм в Україні: проблеми та перспективи. Актуальні проблеми державного управління, 2018;
14. Андрієнко Т.Л. Мережа регіональних ландшафтних парків України: наукові та організаційні основи створення / Андрієнко Т.Л., Клестов М.Л., Прядко О.І. – К. : Либідь, 1996;
15. Андропов О.М. Стан рекреаційного комплексу України / Андропов О.М. // Економіка і Екологія, 2005;
16. Ісаєнко В.М. Методичні рекомендації з управління туристичною діяльністю. URL: [http:// www.enpuir.npu.edu.ua](http://www.enpuir.npu.edu.ua);
17. Головацька В.В. Сільський зелений туризм: сутність, функції, основи організації // Економіка АПК. – 2006;
18. . Кудла Н.Е. Сільський туризм – складова частина багатофункціонального розвитку сільських територій. //Земельне право України. – 2006;
19. Електронний ресурс «Вільна енциклопедія Вікіпедія». URL: [http:// www.uk.wikipedia.org/ wiki/ Тунельна _ балка](http://www.uk.wikipedia.org/wiki/Тунельна_балка). – 2020;
20. Електронний ресурс «<http://www.geograf.com.ua>» URL: [http:// www.geograf.com.ua/ library/ geoinfocentre/ 21 _ physical _ geography _ ukraine-world/ 282 _ natural _ resourses _ dnepropetrovsk](http://www.geograf.com.ua/library/geoinfocentre/21_physical_geography_ukraine-world/282_natural_resources_dniepropetrovsk);

21. Васильєв В. Сільський зелений туризм або відпочинок у селі / В. Васильєв, П. Горішевський, Н. Васильєва // Туризм сільський зелений: науково–популярний журнал. – 2006;
22. Гетьман В.І. Концептуальні питання екотуризму в контексті збереження ландшафтного різноманіття / Гетьман В.І.// Рідна природа. – 2007;
23. Гетьман В.І. Екотуризм чи екологічний туризм: теорія і реальність / В.І. Гетьман // Рідна природа. – 2010;
24. Дишлюк Н.І. Туризм як складова управління комплексним розвитком сільських територій // Проблеми удосконалення управління в сучасних умовах ПДАТУ. – 2008;
25. Галюк Я.Д., Стадник В.В. Можливості сучасних маркетингових технологій для розвитку туристичного бізнесу в Україні. Вісник ХНУ. Економічні науки, 2018;
26. Любіцева О.О. Розвиток екологічного туризму в Україні // Економічна та соціальна географія: Наук. зб. – К. – 2004;
27. Пуцентейло П.Р. Економіка і організація туристично-готельного підприємства : Навч. посібн. // Пуцентейло П.Р. – К. : Центр учбової літератури, 2007;
28. Електронний ресурс «Служба охорони праці». URL: https://www.sop.com.ua/article/274_qqq_17_m3_27_03_2017_nstruktsya_z_ohoroni_prats_pri_koristuvann_elektropobutovimi_priladami. – 2020;
29. Електронний ресурс «Днаоп – Законодавча база». URL: https://dnaop.com/html/32066/doc_instrukcijaz_ohoroni_praci_pri_koristuvanni_jelektropobutovimi_priladamina_virobnictvi;
30. Електронний ресурс «Охорона праці та пожежна безпека України». URL: https://otipb.at.ua/load/instrukcija_z_okhoroni_praci_pri_koristuvanni_elektropobutovimi_priladami/3-1-0-5307. – 2020.

ДОДАТКИ

ДОДАТОК А



Карта прилеглої території та Тунельної балки із місцем розташування екопоселення (прапорець)

Міністерство освіти і науки України
Дніпропетровська обласна рада
Департамент екології та природних ресурсів Дніпропетровської облдержадміністрації
Дніпровський державний аграрно-економічний університет
Всеукраїнська екологічна ліга
Університет м. Жирона, Іспанія
Інститут хімії для сільського та лісового господарства, Польща
Білоруський державний університет, м. Мінськ, Білорусь
Університет Ібн-Халдун, Тіарет, Алжир
Університет м. Монітоба, Канада

**ЧЕТВЕРТА МІЖНАРОДНА НАУКОВО-ПРАКТИЧНА КОНФЕРЕНЦІЯ
«ВІДНОВЛЕННЯ БІОТИЧНОГО ПОТЕНЦІАЛУ АГРОЕКОСИСТЕМ»**

Матеріали конференції
8-9 жовтня, 2020
Дніпро, Україна

**IV INTERNATIONAL SCIENTIFIC-PRACTICAL CONFERENCE
«RESTORING BIOTIC POTENTIAL OF AGROECOSYSTEMS»**

Programme and abstracts
8-9 October , 2020
Dnipro, Ukraine

Дніпро
Середняк Т. К.
2020

УДК 631.95: 001.891(477)
ББК 40.1

Видання надруковано за рішенням Науково-технічної ради Дніпровського державного аграрно-економічного університету від 17 вересня 2020 р., протокол №2

за ред. Чорної В.І

Відновлення біотичного потенціалу агроєкосистем: матеріали ІV Міжнародної конференції (8-9 жовтня 2020 р., м. Дніпро) — Дніпро: Середняк Т. К., 2020, — 94 с.

ISBN 978-617-7953-36-3

У збірнику подаються результати теоретичних, прикладних та наукових досліджень за широким спектром проблем сучасного сільського господарства (моніторингові дослідження агроєкосистем, складові біорізноманіття та розвиток еколого-орієнтовних технологій землеробства тощо). Наукове видання розраховане на студентів, аспірантів, викладачів, науковців.

Всі матеріали друкуються в авторській редакції. За достовірність фактів, власних імен та інші відомості відповідають автори публікацій. Думка редакції може не збігатися з думкою авторів.

© Колектив авторів, 2020

Секція 2.
ЕКОЛОГО-ЕКОНОМІЧНІ АСПЕКТИ УПРАВЛІННЯ
КОНКУРЕНТНОСПРОМОЖНІСТЮ ПРИРОДНИЧОГО АГРОВИРОБНИЦТВА
НА ТЕХНОГЕННО НАВАНТАЖЕНИХ ТЕРИТОРІЯХ

К.С. Харченко. УРБАНІЗОВАНИЙ ЕКОЛОГІЧНИЙ ПРОСТІР І ЙОГО ХАРАКТЕРИСТИКИ.	57
О.Є. Іванченко, В.П. Бессонова. ВИДОВЕ РІЗНОМАНІТТЯ ДЕНДРОФЛОРИ ПАРКУ ЗЕЛЕНИЙ ГАЙ М. ДНІПРО.	59
Т.В. Ананьєва, І.В. Кім. КОРПОРАТИВНА СОЦІАЛЬНА ВІДПОВІДАЛЬНІСТЬ: МОЛОДІЖНИЙ РУХ І ПЕРСПЕКТИВИ.	61
В.М. Ловинська, М.М. Цюро. ОЦІНКА ВМІСТУ ВАЖКИХ МЕТАЛІВ У ХВОЇ PINUSPALLASIANAL НА РЕКУЛЬТИВОВАНИХ ЗЕМЛЯХ.	62
Л.В. Доценко, Н.В. Мирошниченко. ВПЛИВ ВИКИДІВ ДПІ ВО ПМЗ ІМ. О.М. МАКАРОВА НА АТМОСФЕРНЕ ПОВІТРЯ М. ДНІПРО.	64
І.В. Чушкіна, Н.М. Максимова, І.В. Кибальна, К.К. Коломойцева, К.А. Гервольська, А.Ю. Бордальова. НА СКІЛЬКИ ПРИДАТНА ВОДА, КОТРУ МИ СПОЖИВАЄМО?	65
В.І. Чорна, Ю.І. Грицан, Н.В. Ворошилова, Л.В. Доценко, Є.Ю. Мошегова. ОСОБЛИВОСТІ ЛІСОВОЇ РЕКУЛЬТИВАЦІЇ НА ДНІПРОПЕТРОВЩИНІ.	68
А.В. Павличенко, Т.В. Лампіка. ЕКОЛОГІЧНІ АСПЕКТИ ПЕРЕРОБКИ ВІДХОДІВ ГІРНИЧОДОБУВНОГО КОМПЛЕКСУ.	69
М.А. Маринець, В.В. Кацевич, Ю.І. Грицан. ФОРМУВАННЯ СТРАТЕГІЇ РОЗВИТКУ СІЛЬСЬКОГО ЗЕЛЕНОГО ТУРИЗМУ В ДНІПРОПЕТРОВСЬКІЙ ОБЛАСТІ	70

Секція 3.
АГРОБІОРІЗНОМАНІТТЯ: СКЛАДОВІ, СУЧАСНИЙ СТАН, ЧИННИКИ
РИЗИКУ

Т.Yu. Lykholat, O.M. Marenkov, O.A. Lykholat. INFLUENCE OF EXOESTROGEN ON FUNCTIONAL PROCESSES IN ANIMAL EXTRACTION SYSTEM.	72
Е.О. Євтушенко, І.О. Комарова, А.С. Борщова. ТЕРИТОРІАЛЬНІ АСПЕКТИ ЗМІН ТАКСОНОМІЧНОГО РІЗНОМАНІТТЯ АГРОФІТОЦЕНОЗІВ КРИВБАСУ.	74
О.О. Родіна-Степченко, Т.С. Шарамок, Ю.В. Сахненко. ВИЗНАЧЕННЯ ВМІСТУ ТОКСИЧНИХ ЕЛЕМЕНТІВ В РИБНИХ ПРОДУКТАХ.	76
Ю.В. Лихолат, Н.О. Хромих, В.Р. Давидов, О.О. Дідур. МЕТАБОЛІЧНА ВІДПОВІДЬ ПРЕДСТАВНИКІВ РОДУ SNAENOMELES LINDLNA УМОВИ ЗРОСТАННЯ.	77

Секція 4.
ҐРУНТИ, ЯК ІМПЕРАТИВНИЙ ФАКТОР ЗБЕРЕЖЕННЯ
АГРОБІОРІЗНОМАНІТТЯ ТА АГРОПРОМИСЛОВОГО ВИРОБНИЦТВА

В.І. Чорна, Н.В. Ворошилова, Л.В. Доценко, Д.С. Шипілова. РОЛЬ РУХОМОГО ЗАЛІЗА У ПРОЦЕСАХ ҐРУНТОГЕНЕЗУ.	77
І.Б. Зленко. ФОРМУВАННЯ МІКРОБНИХ УГРУПУВАНЬ НА РЕКУЛЬТИВОВАНИХ ЗЕМЛЯХ ТА ЇХ ВПЛИВ НА ПРОЦЕСИ ВІДНОВЛЕННЯ ЗЕМЕЛЬ.	80
В.В. Кацевич. ЕКОЛОГО-МІКРОМОРФОЛОГІЧНИЙ АНАЛІЗ ПЕДОЗЕМІВ НАУКОВО-ДОСЛІДНОГО СТАЦІОНАРУ ДНІПРОВСЬКОГО ДЕРЖАВНОГО АГРАРНО-ЕКОНОМІЧНОГО УНІВЕРСИТЕТУ	82

ФОРМУВАННЯ СТРАТЕГІЇ РОЗВИТКУ СІЛЬСЬКОГО ЗЕЛЕНОГО ТУРИЗМУ В ДНІПРОПЕТРОВСЬКІЙ ОБЛАСТІ

ЗВО МгЕ-2019 Маринець М.А., ст..викл. **Кацевич В.В.**, д.б.н., проф. **Грицан Ю.І.**
Дніпровський державний аграрно-економічний університет, вул. Сергія Єфремова, 25

Сільський зелений туризм в багатьох країнах розглядається як невід'ємна частина комплексного соціально-економічного розвитку і як один із засобів вирішення проблем, пов'язаних із селом. В Україні сформувалося таке розуміння сільського зеленого туризму, тобто як специфічної форми відпочинку у селі з можливістю ефективного та раціонального використання природного, матеріального і культурного потенціалу регіонів та природних районів.

Зараз сільський зелений туризм поєднаний із різними галузями та сферами життя суспільства. В багатьох країнах підтримкою слугує держава, тому щорічно збільшуються темпи приросту сільського зеленого туризму. На прикладі європейських країн можна переконатися, що зелений туризм це одним із важливих напрямів вирішення проблем громад на селі. Проявляється це у розвитку інфраструктури, економічному зростанні громад та регіонів або районів, збільшення рівня зайнятості та забезпеченості жителів, збільшення рівня екологічної свідомості громадян країни та туристів із інших країн тощо[1;2].

Із точки зору суспільства, урбанізаційні процеси проявляють себе у зростанні кількості населення, що використовує стандарти міського способу життя. Але зараз спостерігається така картина, що у містах проживає більше половини населення світу. За прогнозами, ця частка буде постійно зростати. Поширення туристичної діяльності на сільських територіях викликає багато змін у різних сферах та середовищах існування, це стосується змін у користуванні земельним фондом та потенціалом, функціонуванні та появі об'єктів інфраструктури, у структурі зайнятості населення, зміни в мережах розселення у регіоні або районі. Ці зміни пов'язані з перетіканням капіталу та соціуму з міста у село. Урбанізаційні процеси мають різні напрямки, що пов'язані між собою і є взаємозалежними, а саме це економічний, просторовий, демографічний та культурний напрями.

У дослідженнях з розвитку туризму часто використовується концепція циклу еволюції туристичного простору Р.В. Бутлера, яка стверджує, що розвиток туризму регіону проходить певні етапи. Кожному етапу відповідає певна кількість туристичного потоку та певний рівень впливу туристів на соціально-економічні та екологічні показники розвитку території[3].

При здійсненні наукових досліджень велике значення має аналіз ролі функції туризму, що визначається суспільно-економічною діяльністю та рівнем вирішення туристичних потреб. Вона представлена концепцією туристичної функції. Згідно із Концепції, зростання туристичного потоку, призводить до зростання ролі туристичної функції. Основні показники розвитку туристичної функції місцевості, які пропонуються до розгляду, такі:

а) кількість туристичних ресурсів, яка припадає на 100 постійних мешканців, - так званий показник Барет'є і Дефферта;

б) туристичний потік, що вимірюється кількістю приїжджих туристів на 100 постійних мешканців, - так званий показник Шнайдера;

в) кількість зайнятих в туристичній галузі. За наведеною Концепцією, туристична функція вважається високо розвинутою, коли показник Барет'є і Дефферта досягає рівня 100, тобто коли кількість місць для ночівлі туристів рівняється кількості постійних мешканців.

Для детальнішого аналізу застосовують й інші показники розвитку туристичної функції, а саме кількість місць для ночівлі, в розрахунку на 1 км² або кількість туристів на 1 км²[3].

Економічну ефективність сільського зеленого туризму розуміють як результат діяльності, що було досягнуто за певного рівня витрат. Економічну ефективність сільського зеленого туризму можна розглядати на рівнях:

а) на мікрорівні (окремі садиби);

б) на рівні регіону чи території;

в) на макрорівні.

Розрахунок показників економічної ефективності сільського зеленого туризму дає змогу провести фінансовий аналіз туристичної діяльності, розробити стратегію розвитку, здійснити аналіз доцільності інвестицій у сферу сільського туризму.. При оцінці методики економічної ефективності сільського зеленого туризму необхідно враховувати певні особливості пов'язані з отриманням цілісного бачення розвитку сільського зеленого туризму, тобто має бути налагоджена статистична база, яка охоплюватиме повністю сферу за напрямом. Також велику роль відіграє відсутність єдиних показників, які характеризують досліджувану галузь та відповідають статичним спостереженням. Окрім цього, необхідне зростання соціально-економічної ролі та поступальний характер розвитку галузі.

СПИСОК ВИКОРИСТАНОЇ ЛІТЕРАТУРИ

1. Кудла Н.Є. Сільський туризм: основи підприємництва та гостинності: навч. посіб. К.: «Центр учбової літератури», 2015. URL: culonline.com.ua/Books/Silskiy%20turizm_Kudla.pdf;

2. Рошко Н.Б. Розвиток сільського зеленого туризму в Україні. Збірник наукових праць Буковинського університету. Економічні науки, 2011. Випуск 7. URL: http://tourlib.net/statti_ukr/roshko.htm;

3. Мальська М.П. Туристичний бізнес. URL: westudents.com.ua/knigi/618-turistichniy-bznes-malska-mp.html.