

**Міністерство освіти і науки України
Дніпровський державний аграрно-економічний університет
Факультет обліку і фінансів
Кафедра обліку, оподаткування та управління
фінансово-економічною безпекою**

ДОПУСТИТИ ДО ЗАХИСТУ:

**Завідувач кафедри,
д. держ. упр., професор**

_____ **І. П. Приходько**
« ____ » _____ **2021 р.**

ДИПЛОМНА РОБОТА

**Економічна безпека функціонування та розвитку
сільськогосподарського підприємства**

**Виконав: студент
ОС «Магістр»
Спеціальності
073 «Менеджмент»
спеціалізація «Управління фінансово-
економічною безпекою»
Мельник Ю.Л.**

Керівник: доц. Погорєлова Т.П.

Дніпро – 2021

Форма № Н – 9.01
(затверджена наказом
МОНмолодьспорту України
від 29 березня 2012 року № 384)

ДНІПРОВСЬКИЙ ДЕРЖАВНИЙ АГРАРНО-ЕКОНОМІЧНИЙ УНІВЕРСИТЕТ

Факультет обліку і фінансів
Кафедра обліку, оподаткування та УФЕБ
Освітній ступінь магістр
ОПП «Управління фінансово-економічною безпекою»
Спеціальність 073 «Менеджмент»

ЗАТВЕРДЖУЮ

Завідувач кафедри _____

« ____ » _____ 2020 р.

ЗАВДАННЯ

на дипломну роботу студентки

Мельник Юлії Леонідівни

- 1. Тема дипломної роботи** «Економічна безпека функціонування та розвитку сільськогосподарського підприємства»
керівник роботи Погорелова Тетяна Павлівна, к.е.н., доцент
затверджено наказом по ДДАЕУ від «30» листопада 2020 р. № 2998
- 2. Строк подання студентом роботи** – 05 лютого 2021 року.
- 3. Вихідні дані до роботи** Господарський кодекс України, реєстри синтетичного, аналітичного обліку та фінансова звітність ПП АПФ «Довіра»
- 4. Зміст розрахунково-пояснювальної записки (перелік питань, які потрібно розкрити).** 1. Теоретичні основи забезпечення економічної безпеки діяльності сільськогосподарських підприємств. 2. Фінансова-економічна характеристика господарства. 3. Сучасний стан економічної безпеки функціонування сільськогосподарського підприємства. 4. Основні напрямки забезпечення економічної безпеки сільськогосподарських підприємств.
- 5. Перелік графічного матеріалу (з точним зазначенням обов'язкових креслень).** Галузеві особливості сільськогосподарських підприємств, що впливають на рівень економічної безпеки. Складові економічної безпеки ПП АПФ «Довіра». Розрахунок зваженої оцінки критеріїв оцінки діяльності ПП АПФ «Довіра» за методом SPACE-аналізу. Побудова вектору рекомендованої стратегії для ПП АПФ «Довіра» за методом SPACE. Аналіз сильних, слабких сторін внутрішнього середовища ПП АПФ «Довіра». Аналіз можливостей і загроз макросередовища для ПП АПФ «Довіра». Схема зниження рівня загрози «порушення відтворювального процесу». Схема зниження рівня загрози

«катастрофічна втрата фінансової стійкості». Схема зниження рівня загрози «руйнування природно-ресурсного потенціалу».

6. Консультанти розділів роботи

Розділ	Прізвище, ініціали та посада консультанта	Підпис, дата	
		завдання видав	завдання прийняв

7. Дата видачі завдання _____ 10 лютого 2020 р. _____

КАЛЕНДАРНИЙ ПЛАН

Пор №	Назва етапів дипломного роботи	Термін виконання етапів роботи	Примітки
1.	Теоретичні основи забезпечення економічної безпеки діяльності сільськогосподарських підприємств	Березень 2020р.	
2.	Фінансова-економічна характеристика господарства	Червень 2020р.	
3.	Сучасний стан економічної безпеки функціонування сільськогосподарського підприємства	Вересень 2020р.	
4.	Основні напрямки забезпечення економічної безпеки сільськогосподарських підприємств	Жовтень 2020р.	
5.	Вступ	Листопад 2020р.	
6.	Висновки і пропозиції	Грудень 2020р.	
7.	Оформлення роботи	Лютий 2021р.	

Студент _____ Мельник Ю.Л.
(підпис) (прізвище та ініціали)

Керівник роботи _____ Погорелова Т.П.
(підпис) (прізвище та ініціали)

ЗМІСТ

РЕФЕРАТ	4
ВСТУП	5
РОЗДІЛ 1. ТЕОРЕТИЧНІ ОСНОВИ ЗАБЕЗПЕЧЕННЯ ЕКОНОМІЧНОЇ БЕЗПЕКИ ДІЯЛЬНОСТІ СІЛЬСЬКОГОСПОДАРСЬКИХ ПІДПРИЄМСТВ	9
1.1 Зміст і суть категорії «економічна безпека сільськогосподарського підприємства»	9
1.2 Галузеві особливості, що впливають на рівень економічної безпеки сільськогосподарських підприємств	19
1.3 Оцінка і управління ризиками сільськогосподарських підприємств	23
Висновки до першого розділу	29
РОЗДІЛ 2. СУЧАСНИЙ СТАН ЕКОНОМІЧНОЇ БЕЗПЕКИ ФУНКЦІОНУВАННЯ СІЛЬСЬКОГОСПОДАРСЬКОГО ПІДПРИЄМСТВА	31
2.1. Фінансово - економічна характеристика господарства	31
2.2. Характеристика організації роботи служби економічної безпеки підприємства та оцінка її стану за окремими складовими	39
2.3 Оцінка економічної безпеки функціонування ПП АПФ «Довіра»	46
Висновки до другого розділу	50
РОЗДІЛ 3. ОСНОВНІ НАПРЯМКИ ЗАБЕЗПЕЧЕННЯ ЕКОНОМІЧНОЇ БЕЗПЕКИ СІЛЬСЬКОГОСПОДАРСЬКИХ ПІДПРИЄМСТВ	52
3.1 Розробка стратегії економічної безпеки ПП АПФ «Довіра» на підставі результатів SWOT-аналізу	52
3.2. Пріоритетні напрямки підвищення рівня економічної безпеки сільськогосподарських підприємств	67
Висновки до третього розділу	73
ВИСНОВКИ ТА ПРОПОЗИЦІЇ	76
СПИСОК ВИКОРИСТАНИХ ДЖЕРЕЛ	82
ДОДАТКИ	91

РЕФЕРАТ

Дипломна робота викладена на 91 сторінках друкованого тексту, включає вступ, 3 розділи, висновки і пропозиції. Список використаної літератури складається з 85 найменувань, містить 14 таблиць.

Мета дипломної роботи полягає в розробці та обґрунтуванні теоретичних положень і практичних рекомендацій щодо підвищення рівня економічної безпеки сільськогосподарських підприємств.

Об'єктом дослідження є процес функціонування та розвитку економічної безпеки Приватного підприємства агропромислової фірми «Довіра» Новомосковського району Дніпропетровської області.

Теоретичною та методологічною основою дослідження є фундаментальні положення теорії економічної безпеки підприємств, наукові праці вітчизняних і зарубіжних вчених-економістів з питань економічної безпеки сільськогосподарських підприємств.

У процесі дослідження використано такі методи: порівняльного аналізу та узагальнення – для визначення сутності інформаційного забезпечення; економіко-статистичного аналізу – для дослідження тенденцій розвитку дослідного підприємства; теоретичного узагальнення – для обґрунтування показників, що характеризують систему економічної безпеки підприємства.

У роботі досліджено теоретичні та методологічні основи економічної безпеки функціонування та розвитку сільськогосподарських підприємств.

Оцінено діючу організацію роботи служби економічної безпеки підприємства та надано оцінку її стану за окремими складовими.

Обґрунтовано основні напрямки забезпечення економічної безпеки сільськогосподарських підприємств.

Результати впроваджені в діяльність Приватного підприємства агропромислової фірми «Довіра» Новомосковського району Дніпропетровської області.

Ключові слова

Сільськогосподарське підприємство, економічна безпека, економічна безпека сільськогосподарських підприємств, ризики, загрози безпеки

Ключевые слова

Сельскохозяйственное предприятие, экономическая безопасность, экономическая безопасность сельскохозяйственных предприятий, риски, угрозы безопасности

Keywords

Agricultural enterprise, economic security, economic security of agricultural enterprises, risks, security threats

ВСТУП

Актуальність теми дослідження. В умовах економіки перехідного періоду підприємства, які отримали широку господарську самостійність, зіткнулися з необхідністю принципово нових підходів до забезпечення економічної безпеки, що зажадало корінного перетворення всієї системи захисту економічних інтересів.

Підприємства агропромислового комплексу в умовах ринку займають особливе становище, що не дозволяє в повній мірі брати участь в міжгалузевої конкуренції. Сільське господарство, залежне від природних факторів і має яскраво виражений сезонний характер виробництва, є низко дохідною, більш відсталою в технологічному плані галуззю в порівнянні з іншими галузями і повільніше пристосовується до мінливих економічних і технологічних умов. Ринкова модернізація, істотно модифікує базові умови аграрного відтворення.

Економічна безпека сільськогосподарських підприємств в значній мірі залежить від їх фінансово-господарського стану, в даний час близько 30% господарств у сільськогосподарському секторі економіки збиткові, більше половини мають прострочену кредиторську заборгованість.

Основна частина сільськогосподарських підприємств не має власних ресурсів і можливості користуватися кредитами. Залишається на досить низькому рівні технологічний рівень більшості підприємств агропромислового комплексу України.

Таким чином, сучасний стан галузі не дозволяє забезпечити економічну безпеку сільськогосподарських підприємств і продовольчу безпеку країни.

Дослідженню перспективних напрямів формування та зміцнення економічної безпеки сільськогосподарських підприємств присвячені наукові праці Л. Абалкіна, О. Ареф'євої, Т. Васильців, О. Грунін, Л. Донець, М. Єрмошенко, Т. Іванюти, С. Ільяшенко, О. Кириченко, Д. Ковальова, Г. Козаченко, Т. Кузенко, Н. Лоханової, О. Ляшенко, Є. Олейникової, І.

Плетнікової, Н. Подлужної, В. Пономарьова, В. Сенчагової, Т. Сухорукової, В. Тамбовцева, А. Турило, В. Шликова, В. Ярочкіна та ін. Проте залишається коло невисвітлених питань, слід зазначити, що недостатньо опрацьовані механізми підвищення економічної безпеки сільськогосподарських підприємств, що враховують галузеві особливості та деструктивні чинники. Тому виникла нагальна потреба в науковій і практичній розробці даної проблеми, розумінні сутності поняття економічної безпеки сільськогосподарських підприємств, в розробці напрямів підвищення економічної безпеки сільськогосподарських підприємств, що і зумовило вибір теми дослідження.

Мета і завдання дослідження. Мета дипломної роботи полягає в розробці та обґрунтуванні теоретичних положень і практичних рекомендацій щодо підвищення рівня економічної безпеки сільськогосподарських підприємств.

Досягнення поставленої мети зумовило необхідність вирішення таких завдань:

- розкрити зміст і сутність категорії «економічна безпека сільськогосподарського підприємства»;
- визначити найбільш важливі галузеві особливості, що впливають на рівень економічної безпеки сільськогосподарських підприємств;
- виявити, оцінити і класифікувати ризики сільськогосподарських підприємств;
- дати фінансово-економічну характеристику досліджуваного сільськогосподарського підприємства;
- оцінити рівень економічної безпеки підприємства;
- розробити і обґрунтувати основні напрямки підвищення рівня економічної безпеки сільськогосподарських підприємств.

Об'єктом дослідження є процес функціонування та розвитку економічної безпеки сільськогосподарських підприємств різних форм власності.

Предметом дослідження є механізми, інструменти та підходи до підвищення рівня економічної безпеки Приватного підприємства агропромислової фірми «Довіра» (далі ПП АПФ «Довіра») Новомосковського району Дніпропетровської області..

У процесі дослідження використано такі методи: порівняльного аналізу та узагальнення – для визначення сутності економічних понять; економіко-статистичного аналізу – для дослідження тенденцій розвитку дослідного підприємства; теоретичного узагальнення – для обґрунтування показників, що характеризують систему економічної безпеки підприємства.

Інформаційна база дослідження: законодавчі акти та нормативні матеріали Верховної Ради України, Кабінету Міністрів України, Міністерства аграрної політики і продовольства України, фінансова та управлінська звітність ПП АПФ «Довіра»; публікації періодичних та спеціалізованих вітчизняних і зарубіжних видань; матеріали науково-практичних конференцій і семінарів, а також результати власних досліджень та спостережень.

Наукова новизна отриманих результатів

удосконалено:

- галузеві особливості сільськогосподарських підприємств, що впливають на рівень економічної безпеки;
- пріоритетні напрямки підвищення рівня економічної безпеки сільськогосподарських підприємств.

отримали подальший розвиток:

- визначення «економічна безпека - це стан його захищеності від негативного впливу зовнішніх і внутрішніх загроз, дестабілізуючих чинників, при якому забезпечується стійка реалізація основних комерційних інтересів і цілей статутної діяльності підприємства».

Практичне значення отриманих результатів полягає у науковому обґрунтуванні основних теоретичних підходів і рекомендацій, наведених в

дипломній роботі, дотримання котрих значно покращить функціонування та розвиток економічної безпеки ПП АПФ «Довіра».

Апробація результатів роботи. Основні положення дипломного дослідження обговорювалися на наукових семінарах кафедри обліку, оподаткування і УФЕБ та на науковій конференції професорсько-викладацького складу кафедри ДДАЕУ: «Забезпечення сталого розвитку аграрного сектору економіки: проблеми, пріоритети, перспективи» (Дніпро, 29-30 жовтня 2020).

Публікації. За підсумками проведеного дослідження в наукових виданнях опубліковано 1 наукову працю.

Дипломна робота складається з таких частин: вступ; три розділи; висновки та пропозиції; список використаних джерел; додатки.

РОЗДІЛ 1. ТЕОРЕТИЧНІ ОСНОВИ ЗАБЕЗПЕЧЕННЯ ЕКОНОМІЧНОЇ БЕЗПЕКИ ДІЯЛЬНОСТІ СІЛЬСЬКОГОСПОДАРСЬКИХ ПІДПРИЄМСТВ

1.1 Зміст і суть категорії «економічна безпека сільськогосподарського підприємства»

Формування системи економічної безпеки є необхідною умовою розвитку будь-якої галузі, у тому числі і сільського господарства. Тому логічним є звернення уваги учених-економістів на економічну безпеку сільськогосподарських підприємств.

Серед учених, що дослідили теоретико-методологічні та практичні проблеми формування економічної безпеки сільськогосподарських підприємств, слід зазначити таких українських авторів як: Чупис А.В., Крюкова И.А, Демьяненко М.Я., Гудзь Е.Е., Синчак В. П., Крушинская А.В., Микулина Н.А., Мороз Ю.Ю., Титова С.П., Семенова А.Н., Демченко И.В. і багато інших. Найбільш вагомими їх досягненнями стали дослідження таких питань як: пошук шляхів забезпечення економічної безпеки сільськогосподарських підприємств, формування адаптивного механізму фінансової безпеки агроформувань, дослідження сутнісних характеристик поняття «економічна безпека підприємства», вивчення концептуальних основ економічної безпеки сільськогосподарських підприємств і ряд інших. Втім, незважаючи на їх вагомі досягнення, немало питань залишається дискусійними. Так, немає єдності відносно трактування поняття «економічна безпека підприємства» і обґрунтування впливу специфічних особливостей галузі на формування системи фінансової безпеки сільськогосподарських підприємств.

У сучасних умовах сільськогосподарські підприємства функціонують в складному, нестабільному і динамічному середовищі, під впливом різних фінансових ризиків. Це зумовлює необхідність формування механізму забезпечення економічної безпеки сільськогосподарських підприємств. Тому не дивно, що саме ці питання все частіше з'являються в площині наукових досліджень.

Термін «економічна безпека» ученими почав використовуватися відносно нещодавно і детально розглядався ними на макрорівні, а на мікрорівні він комплексного дослідження не отримав. Виходячи з цього, виникає необхідність комплексного підходу до визначення поняття економічна безпека сільськогосподарських підприємств.

У таблиці 1.1 приведемо трактування суті поняття «економічна безпека сільськогосподарських підприємств» запропоновану різними авторами.

Як бачимо, підходи до трактування суті економічної безпеки сільськогосподарських підприємств зустрічаються різні. Тому провівши їх аналіз ми дійшли висновку, що нам найбільше імпонує позиція Чуписа А.А. [83], який пропонує розглядати економічну безпеку як синтезуючу категорію. Для кращого розуміння суті поняття «економічна безпека сільськогосподарських підприємств» розглянемо ці категорії.

Термін «безпека» походить від латинського слова «securitas», що переводиться як «без турботи, страху». У Оксфордському тлумачному словнику безпеку інтерпретують як: «1) свобода або захист від небезпеки або тривоги, 2) міри, прийнятої для забезпечення безпеки країни, особи, цінностей» [85].

Словник російської мови С. И. Ожегова трактує безпеку як положення, при якому не погрожує небезпека кому-небудь або чому-небудь [65]. У словнику В.И. Даля «безпека» трактується як «відсутність небезпеки, збереження, надійність» [24]. Але значні зміни у фінансових процесах, які відбуваються на сучасному етапі розвитку економіки України, призводять до ускладнення цього поняття, що у свою чергу, викликає різноманітність

підходів до його визначення. Дослідження трактувань поняття «безпека», які приведені в науковій літературі, свідчить, що за сутнісною ознакою безпека розглядається як певний стан, здатність до захисту і система заходів, дій. При цьому більшість учених трактують це поняття як стан захищеності будь-якого суб'єкта від дії загроз; як стан, при якому відсутні загрози і стан, що забезпечує виживання і розвиток в умовах загроз.

Таблиця 1.1

Трактування суті поняття «економічна безпека сільськогосподарських підприємств» запропоноване різними авторами

Джерело	Трактування терміну «економічна безпека сільськогосподарських підприємств»
Чупис А.В. [83]	поняття «економічна безпека підприємства» є синтезованим, інтегруючим в собі сутнісні характеристики категорій «економічна безпека підприємства» і «фінанси підприємства»
Микуліна Н.А. [60]	економічну безпеку сільськогосподарських підприємств, розглядає як сукупність фінансових інструментів відвертання негативного впливу чинників розвитку сільськогосподарських формувань для забезпечення випуску високоякісної і конкурентоздатної сільськогосподарської продукції в цілях забезпечення продовольчої безпеки населення України.
Титова С.П. [78]	визначає економічну безпеку як стан найбільш ефективного використання корпоративних ресурсів, виражений в кращих значеннях економічних показників: рентабельності, оборотності, якості управління, структури капіталу, норми виплати по цінних паперах, курсової вартості її цінних паперів як синтетичного індикатора поточного фінансово - господарського положення і перспектив її технологічного і економічного розвитку.
Синчак В.П., Крушинська А.В. [77]	економічну безпеку сільськогосподарських підприємств розглядають як складову їх економічної безпеки, що характеризується стійким фінансовим станом, захищеністю від різного роду загроз, у тому числі, викликаних сезонністю виробництва, здатністю забезпечувати фінансові інтереси і підтримувати фінансові стосунки з іншими суб'єктами і бути адаптованим до змін зовнішнього і внутрішнього середовища з найменший втратою.
Семенова А.Н. [76]	економічна безпека підприємства - це якісна характеристика його економічної системи, характеризується рівнем економічних ресурсів підприємства, достатнім для його нормального функціонування, а також мірою захищеності і здатністю протидіяти негативним діям внутрішньої і зовнішньої середовищ
Демченко І.В. [25]	економічна безпеці розглядається як система організації роботи підприємства, при якій досягаються стабільність і прибутковість діяльності, забезпечується достатній рівень платоспроможності і фінансової стійкості підприємства, виконується раціональне

	залучення економічних ресурсів і здійснення витрат в умовах розширеного відтворення і знижується невизначеність господарювання.
--	---

Арефьева О.В. відмічають, що безпека - цей стан об'єкту захисту, відзначається динамічною стабільністю і своєчасною можливістю вплинути на хід подій, з метою збереження цього об'єкту [4].

Безпека як певна характеристика системи (чи її складових), з точки зору її здатності до самозбереження і розвитку в умовах загроз, розглядається в роботах більшості дослідників. Окрім цього «безпеку» визначають як систему заходів, яка спрямована на забезпечення протистояння існуючим і можливим загрозам і небезпекам. Суть безпеки відображається через систему заходів, забезпечує стійке функціонування і розвиток суб'єкта.

Грищук Н.В. [23] визначає «безпеку як задоволення таких потреб, як існування, цілісність, незалежність, спокій і розвиток, тобто припускає сукупність певних дій, сприяючих підтримці безпечного стану, що характеризується реалізацією вказаних потреб. У цьому контексті поняття безпека слід розуміти як певний стан захищеності будь-якого об'єкту в системі його зв'язків від дії внутрішніх і зовнішніх загроз, яка забезпечує його самозбереження і розвиток в сьогоденні і майбутньому».

Поняття «економічна безпека» нещодавно увійшло до нормативної лексики і стало повноправним об'єктом дослідження економічної науки. Цей термін почав використовуватися в роботах вітчизняних економістів тільки на початку 90-х років минулого століття. Проте за цей, порівняно короткий, проміжок часу напрацьований специфічний категоріальний апарат з використанням невластивих класичній економічній науці термінів («загроза», «індикатор безпеки», «порогове значення» і так далі). Сформований методологічний інструментарій аналізу, що відповідає йому, свідчить про створення окремії підгалузі економічних досліджень - науки, яка займається вивченням теоретико-методологічних основ забезпечення економічної безпеки держави і називається «екосестейт».

Проте, як і будь-якій молодій галузі науки, науці про економічну безпеку доки властивий значний методологічний еклектизм. Учені досі не прийшли до згоди відносно основних категорій цієї науки, у тому числі і за її ключовим визначенням - поняття «економічна безпека». У теж час спроби виробити специфічний аналітичний інструментарій за оцінкою економічної безпеки і аналізу ефективності поточних рішень в сфері економічної політики часто тільки посилюють сумніву в коректності підходів, що мають місце в цій сфері.

Методологічно поняття «економічна безпека» виводиться ученими, передусім з поняття «національна безпека». Останнє має формалізоване визначення в прийнятому Верховною Радою України в червні 2003 р. Законі «Про основи національної безпеки України» [72]. Зокрема, в ст. 1 вказаного Закону «національна безпека розглядається як захищеність життєвоважливих інтересів людини і громадянина, суспільства і держави, при якій забезпечуються стабільний розвиток суспільства, своєчасне виявлення, нейтралізація реальних і потенційних загроз національним інтересам і відвертання їх». Відштовхуючись від цих міркувань, учені намагаються вивести визначення поняття економічна безпека. Про істотні розбіжності відносно його дефініції свідчить такий перелік.

1. Економічна безпека - стан держави, по якій воно забезпечене можливістю створення умов для благополучного життя його населення, перспективного розвитку його економіки в майбутньому і зростання добробуту його жителів.

2. «Економічна безпека - здатність держави забезпечувати захист національних економічних інтересів від зовнішніх і внутрішніх загроз, здійснювати поступальний розвиток економіки з метою підтримки стабільності суспільства і достатнього оборонного потенціалу при будь-кому умовах і варіантах розвитку подій.

3. Економічна безпека - здатність економіки забезпечувати ефективно задоволення громадських потреб на національному і міжнародному рівнях.

4. Економічна безпека - сукупність умов і чинників, що забезпечують незалежність національної економіки, її стабільність і стійкість, здатність до постійного оновлення і самовдосконалення.

5. Економічна безпека - здатність держави самостійно робити і здійснювати власну економічну політику, а також визначати і реалізовувати власні національні інтереси.

6. Економічна безпека - здатність національної економіки до розширеного самовідтворення в цілях задоволення на певному рівні потреб власного населення і держави, протистояння дії дестабілізуючих чинників, що створюють загрозу нормальному розвитку країни, забезпечення конкурентоспроможності національної економіки у світовій системі господарювання» [61].

Таким чином, економічна безпека є складним і багатоплановим громадським явищем, яке характеризується різними сутнісними ознаками і формами прояву.

Розглянемо головні підходи до визначення поняття «економічна безпека підприємства», які мають місце сьогодні в економічній літературі:

1) економічна безпека підприємства - цей стан захищеності його інформаційних ресурсів і комерційної таємниці;

2) економічна безпека підприємства - цей стан його захищеності від негативних дій зовнішнього середовища;

3) економічна безпека підприємства - цей стан його захищеності від негативних дій і змін зовнішньої і внутрішньої середовища;

4) економічна безпека підприємства - цей стан його захищеності від негативних дій і змін зовнішнього і внутрішнього середовища при ефективному використанні корпоративних ресурсів;

5) економічна безпека підприємства - цей стан підприємства, при якому вірогідність небажаних змін будь-яких параметрів підприємства невелика. [12].

На думку Дубецької С.П., «економічна безпека підприємства - це стан захищеності діяльності компанії від негативного впливу зовнішнього середовища, а також здатність своєчасно усувати різноманітні загрози і пристосуватися до існуючих умов, які не відбиваються негативно на її господарської діяльності» [28].

І. Цигилик вважає, що економічна безпека підприємства являє собою такий стан корпоративних ресурсів (інформації, персоналу, прав, капіталу, обладнання, технології та техніки) і підприємницьких можливостей, при яких гарантується найбільш ефективне їх використання з метою забезпечення стабільного функціонування і динамічного соціального і науково-технічного розвитку, запобігання зовнішніх і внутрішніх негативних загроз [82].

Відповідно до думки М. Фоміна, економічна безпека підприємства - це стан, який характеризує здатність господарюючого суб'єкта забезпечувати найбільш ефективне використання підприємницьких можливостей і ресурсів з метою запобігання можливим загрозам і досягнення стабільного функціонування і цілей діяльності [80].

На нашу думку, економічну безпеку підприємства можна визначити, як стан його захищеності від негативного впливу зовнішніх і внутрішніх загроз, дестабілізуючих чинників, при якому забезпечується стійка реалізація основних комерційних інтересів і цілей статутної діяльності підприємства.

При дотриманні вимог економічної безпеки гарантовано забезпечення стабільного функціонування і досягнення цілей діяльності господарюючого суб'єкта. Основна мета забезпечення економічної безпеки підприємства полягає в тому, щоб забезпечити його максимально ефективно функціонування, як в поточний момент часу, так і забезпечити високий потенціал розвитку в майбутньому.

Безпека підприємства може бути піддана різним ризикам і загрозам. Шкоди інтересам підприємства може бути завдано внаслідок недобросовісних дій конкурентів, невиконання зобов'язань контрагентами,

кризових явищ в економіці, негативних змін кон'юнктури ринку, стихійних лих, несприятливої економічної політики держави, помилок менеджменті.

Зазначене актуалізує дослідження проблем формування ефективної системи забезпечення економічної безпеки підприємства.

Забезпечення економічної безпеки є діяльність, спрямовану на створення умов для стабільного розвитку економічної системи, усунення протиріч між інтересами основних системних елементів, виявлення та попередження зовнішніх і внутрішніх загроз.

Економічна безпека підприємства оцінюється на основі формулювання її критеріїв. Критерій економічної безпеки є якісну характеристику стану економічної системи, яка відобразить, в чому саме полягає захищеність її економічних інтересів в тій чи іншій сфері їх реалізації.

Виділяють наступні сфери діяльності підприємства, в яких реалізуються його комерційні інтереси:

1. Фінансово-економічна сфера. Критерій безпеки - здатність забезпечити фінансові умови для сталого розвитку організації та реалізації її комерційних інтересів.

2. Інформаційна сфера. Критерій безпеки - захищеність внутрішньої конфіденційної інформації від витоку або розголошення в різних формах, за умови забезпечення нормального доступу на законних підставах використання.

3. Правова сфера. Критерій безпеки - відповідність діяльності підприємства чинному законодавству, правова захищеність усіх аспектів діяльності підприємства.

4. Організаційна сфера. Критерій безпеки - організаційна цілісність, нормальне функціонування основних підрозділів (відділів, служб тощо), які виконують всі свої функції для досягнення основної мети підприємства.

Для визначення рівня економічної безпеки підприємства та виявлення реальних і потенційних загроз і ризиків використовуються такі підходи:

1. Індикативний підхід. Рівень економічної безпеки встановлюється в результаті визначення індикаторів економічної безпеки підприємства та порівняння фактичних значень показників з їх граничними значеннями.

2. Ресурсно-функціональний підхід. Передбачає визначення рівня економічної безпеки за допомогою оцінки ефективності використання ресурсів підприємства.

3. Програмно-цільовий підхід. В рамках даного підходу обґрунтовуються оптимальні (за обраними критеріями) кількісні показники економічної безпеки і розробляється комплекс цільових програм на всіх рівнях економіки, спрямованих на їх забезпечення.

З метою оцінки стану економічної безпеки підприємства та виявлення реальних або потенційних загроз його інтересам доцільно провести аналіз і діагностику фінансово-господарської діяльності підприємства, в ході якої необхідно всебічно вивчити технологічний рівень виробництва, якість і конкурентоспроможність продукції, що випускається, забезпеченість матеріально-технічними, трудовими і фінансовими ресурсами, фактори підвищення економічної ефективності їх використання.

Економічна безпека господарюючого суб'єкта може бути забезпечена тільки на основі координації дій у всіх сферах, в яких реалізується його комерційні інтереси. Кожне підприємство на своєму рівні створює умови для мінімізації ризиків і зниження впливу негативних зовнішніх і внутрішніх факторів на результати їх діяльності.

Можна виділити наступні види економічної безпеки підприємства:

1. Фінансова безпека. Стан фінансових ресурсів і фінансових потоків, що забезпечує сталий розвиток організації на основі зростання прибутку і капіталізації, при збереженні платоспроможності і кредитоспроможності в межах допустимого рівня ризику в умовах ефективного контролю з боку власника за рухом фінансових ресурсів.

2. Податкова безпека. Являє собою такий стан фінансових ресурсів і податкового планування, яке забезпечує фінансову основу сталого розвитку організації при безумовному виконанні нею своїх податкових зобов'язань.

3. Інформаційна безпека. Являє собою стан захищеності діяльності організації та її інформаційного середовища від негативного впливу дестабілізуючих факторів, яке забезпечує збереження конфіденційної інформації та дозволяє досягти соціально-економічні цілі створення організації.

Таким чином, в інтересах стабільного функціонування організації підприємці повинні в тих чи інших обсягах займатися економічною безпекою підприємства. Не переймаючись дотриманням елементарних заходів економічної безпеки підприємство може опинитися на межі банкрутства. У будь-якому випадку, вчасно проведений професійний аналіз загроз і ризиків дозволить підприємству запобігти більшості форс-мажорних витрат, спрямованих на ліквідацію наслідків прорахунків в забезпеченні безпеки бізнесу.

Як бачимо, в крузі учених також немає єдиного підходу до визначення терміну «економічна безпека підприємства».

Виходячи з проведеного аналізу різних підходів до трактування термінів «безпека», «економічна безпека», «економічна безпека сільськогосподарського підприємства», вважаємо за доцільне дати таке уточнене визначення терміну «економічна безпека сільськогосподарського підприємства»: економічна безпека сільськогосподарського підприємства - цей стан захищеності економічних інтересів сільськогосподарського підприємства на усіх рівнях його економічних стосунків від впливу внутрішніх і зовнішніх загроз, яке забезпечує його самозбереження і розвиток в поточній і стратегічній перспективах.

Таким чином, дослідження теоретичних підходів до визначення суті економічної безпеки сільськогосподарських підприємств показало, що термін «економічна безпека» ученими почав використовуватися відносно

нещодавно і детально розглядався ними на макрорівні, а на мікрорівні він комплексного дослідження не отримав. Аналіз джерел показав, що в економічній літературі зустрічаються різні підходи до трактування суті економічної безпеки сільськогосподарських підприємств.

1.2 Галузеві особливості, що впливають на рівень економічної безпеки сільськогосподарських підприємств

Сільськогосподарські підприємства, як і будь-які інші підприємства, мають увесь вигляд ресурсів: матеріальні, трудові, інформаційні, фінансові, інтелектуальні та ін. Але особливо актуальні для них ресурси, визначувані специфікою їх діяльності - залежністю від природно-кліматичних умов, біологічним характером виробництва, виробництвом швидкопсувних видів продукції і тому подібне.

На сільськогосподарські підприємства можуть впливати усі можливі загрози в розрізі їх ресурсів (крадіжка, псування, втрата майна, хвороби співробітників і так далі). Проте існують небезпеки, характерні тільки для сільського господарства, обумовлені особливостями галузі [57].

Галузеві особливості сільськогосподарських підприємств, що впливають на рівень економічної безпеки сільськогосподарських підприємств (ЕБсП) (рис. 1.1).

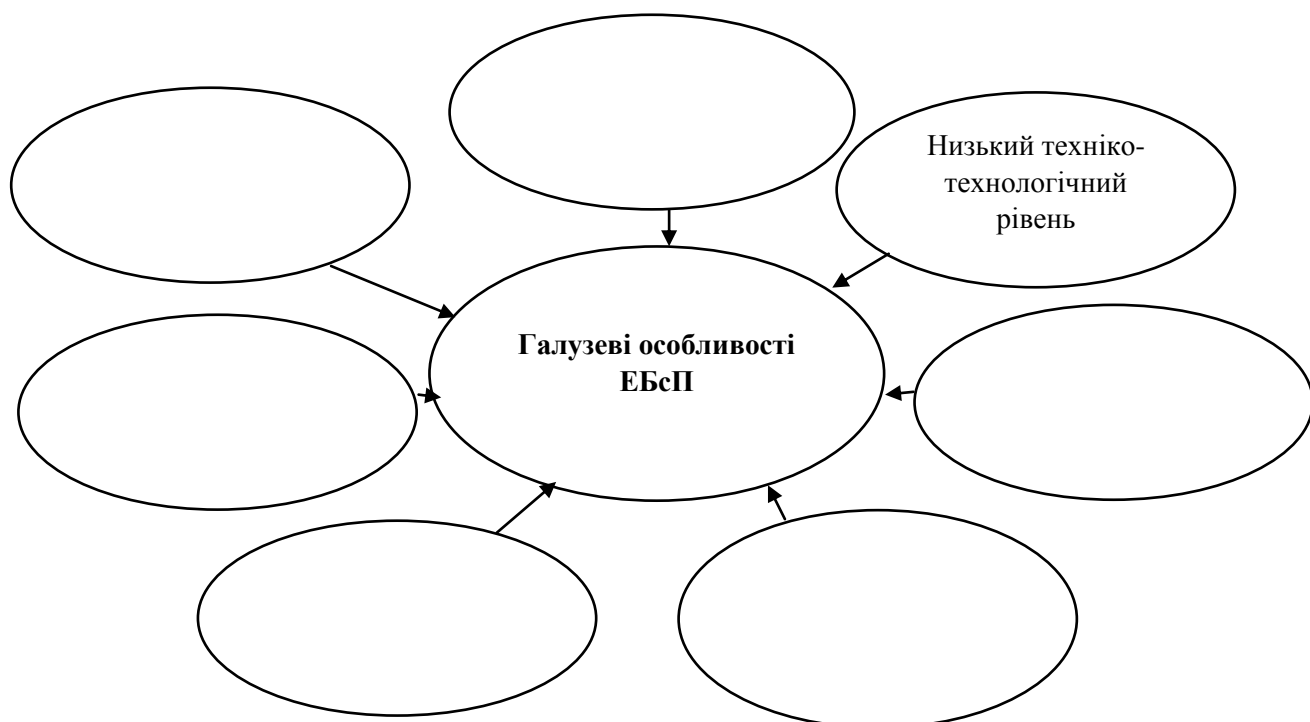


Рис. 1.1 Галузеві особливості сільськогосподарських підприємств, що впливають на рівень економічної безпеки

Розглянемо основні галузеві особливості, що впливають на рівень економічної безпеки сільськогосподарських підприємств.

1. Втрата фінансової стійкості

- висока частка заборгованості за кредитами і позиками, в тому числі істотна частка простроченої заборгованості по ним;
- висока частка дебіторської та кредиторської заборгованості, в тому числі простроченої;
- високі витрати, зумовлені іншими загрозами (наприклад, високими цінами на ПММ);
- низькі доходи, обумовлені іншими загрозами (наприклад, низькими закупівельними цінами на продукцію);
- поточна неплатоспроможність як наслідок сезонності виробництва і наявність розривів ліквідності [57].

Біологічний характер сільськогосподарського виробництва, що зумовлює сезонність і циклічність сільськогосподарської діяльності, велику тривалість періоду виробництва продукції, в результаті чого момент здійснення витрат відділений від отримання результату тривалим проміжком часу, відбивається на платоспроможності підприємств, так як у них не завжди є вільні обігові кошти, що не дозволяє сільськогосподарським підприємствам гнучко реагувати на зміни в ринковій кон'юнктури, не сприяє зацікавленості кредиторів і знижують інвестиційну привабливість.

2. Високий ступінь залежності сільськогосподарського виробництва від природно-кліматичних умов і схильності до ризику безлічі непередбачуваних чинників перешкоджає розвитку сільськогосподарських підприємств. Для сільського господарства характерна значно більша, ніж в інших галузях, роль

природних факторів, при несприятливому впливі яких знижується окупність витрат і має місце недоотримання продукції.

Так, низька врожайність сільськогосподарських культур. Вона може бути обумовлена різними природними чинниками (посухою, повінню, навалом комах, зниженням якості ґрунту та ін.), а також недоліками в технології і зборі врожаю, які в свою чергу можна визначити як окремі загрози; низька продуктивність худоби та птиці (у тому числі низькі надой молока, низька несучість, низький річний настриг вовни, низький відсоток вирощування худоби, низький вихід приплоду і високий падіж худоби і ін.). Причинами низької продуктивності можуть бути різні фактори, які також доцільно розглядати в якості окремих загроз. Ними можуть бути недолік кормів, епідемії і хвороби тварин. Низькі якісні показники продуктивності худоби і птиці показують неефективне господарювання, навіть якщо при цьому ростуть абсолютні показники загального обсягу сільгосппродукції. Не зовсім показовими будуть розміри посівних площ, оскільки їх (площі) можна використати з різною ефективністю. Проте слідус відмітити, що загальний об'єм сільгосппродукції важливий для забезпечення продовольчої безпеки держави.

3. Низький техніко-технологічний рівень на всіх етапах виробництва сільгосппродукції (вирощування, відгодівлі, збору, зберігання, транспортування). Техніко-технологічний рівень сільськогосподарського виробництва на сьогоднішній день залишає бажати кращого. Це обумовлено недостатньою кількістю необхідного транспорту і устаткування, недостатнім об'ємом інвестицій і інновацій.

4. Низька якість трудових ресурсів.

Низький рівень професійної підготовки фахівців в сільському господарстві відзначається багатьма керівниками сільськогосподарських організацій. Причини різні: сформовані культурні традиції, психологічні особливості сільського населення, менший доступ до здобуття якісної освіти у сільського жителя тощо. Незважаючи на те що середньомісячна заробітна

плата зростає, її рівень, як і раніше становить близько 50% від середнього по Україні.

5. Низька інвестиційна та інноваційна привабливість.

В силу фінансової скрути багато господарств є непривабливими для інвесторів. З огляду на ціни на сільгосптехніку, технологічне обладнання та фінансове положення сільгосп підприємств, відзначимо, що розвиток і модернізація сільгосп підприємств без інвестицій неможливі. Загальний обсяг інвестицій в основний капітал зростає, але при високому рівні заборгованостей по кредитах банків і низькій питомій вазі в загальній сумі інвестицій говорити про реальні окупності інвестицій і їх подальшому залученні без підтримки держави було б неправильно.

6. Загрози при збуті продукції

Продукція сільського господарства володіє нееластичним попитом. При збільшенні попиту ціна на продукцію не змінюється пропорційно до цього збільшення. Це відбувається по ряду причин. Одна з них - диктат цін переробників сільгосппродукції, підтримуваний відсутністю можливості зберігання сільгосппродукції виробником, коротким терміном зберігання продукції. Виробник змушений продавати її за ціною, яка встановлюється переробником. Наслідком цього є не конкурентоспроможність продукції сільськогосподарського виробника. Причинами цього також є недостатня інформованість виробника про ринки збуту своєї продукції, відсутність у них маркетингової інфраструктури, відділення виробника від переробника [57].

7. Відсутність державної підтримки

Досвід розвинених країн показує, що без належної державної підтримки неможливо ефективно ведення сільськогосподарської діяльності. Відсутність державної підтримки може призвести до банкрутства і ліквідації сільськогосподарських підприємств. Підтримка з боку держави може бути не тільки у формі субсидій, а й в інших напрямках: пільгове кредитування, цінове регулювання, оподаткування, страхування. Державна підтримка важлива також через забезпечення продовольчої безпеки країни. Останніми роками

росте залежність України від імпорту продовольства, тим самим ослабляються позиції вітчизняного сільгосптоваровиробника. У стратегічному плані це не відповідає інтересам продовольчої безпеки, тому державі слід сприяти внутрішньому виробникові продовольства. Така підтримка, а точніше, її раптове припинення або безрозсудне проведення, може бути також загрозою для діяльності сільськогосподарських організацій.

Таким чином, сільськогосподарські підприємства в ринкових умовах займають особливе положення. Сільське господарство залежить від природних чинників, має яскраво виражений сезонний характер виробництва, є менш прибутковою і більш відсталою галуззю в порівнянні з іншими галузями і повільніше пристосовується до зміни економічних умов.

1.3 Оцінка і управління ризиками сільськогосподарських підприємств

Підприємства, зайняті в сільському господарстві, через своїх специфічних галузевих особливостей постійно стикається з високими ризиками втрат майна або недоотримання доходів. Більш того, складно визначити момент, який найбільш сприятливий для сівби або збирання врожаю, потрібні фахівці, які дійсно володіють технологіями обробітку різних культур в різних регіонах, потрібен постійний контроль і ремонт дорогої сільськогосподарської техніки, ну і звичайно ж складно передбачити погодні умови або збої в роботі енерго-, тепло- або водопостачання.

Подорожчання матеріально-технічних ресурсів, добрив, зниження цін на продукцію - все це формує сукупний ризик сільськогосподарського виробництва. І тому, найважливішою економічною і організаційною завданням ризик-менеджменту є управління ризиками в даній сфері.

Ризики сільськогосподарських підприємств - це ймовірність неотримання вигоди господарюючим суб'єктом у зв'язку з порушенням виробничого процесу через вплив природно-кліматичних і людських

чинників. Під поняттям ризик можна розуміти зниження або неотримання доходів підприємства внаслідок виникнення несприятливих подій.

Під час обговорення сільськогосподарських ризиків найчастіше мова йде про шляхи, методи, прийоми і інструментах роботи з ризиками. Але обговорюється, як правило, лише проблема мінімізації ризиків. Про це відбувається, на наш погляд, змішання понять «мінімізації ризиків» і «управління ризиками».

Мінімізація ризиків - це один із напрямів з управління економічними ризиками. Максимізація ризиків - це свідоме прийняття управлінських рішень в напрямку збільшення можливості втрати контролю над одержуваними вигодами від угоди з метою збільшити власний прибуток.

Таким чином, процес з управління економічними ризиками - це реалізація проекту в умовах ефективного (з позиції отримання прибутку) виконання ризиків. Управління ризиками – особлива область менеджменту, яка вимагає знань в області підприємництва, страхової справи, аналізу економічної діяльності тощо. Управлінський процес можна представити у вигляді послідовних дій, які можна розділити на кілька етапів:

- Виявлення всіх можливих потенційних ризиків і аналіз можливих втрат.
- Визначення факторів ризику.
- Оцінка потенційних ризиків і їх ранжування.
- Визначення методів та шляхів зниження рівня ризику.
- Застосування обраних методів.
- Аналіз і оцінка результатів, прийняття подальших рішень на основі отриманих висновків.

Для початку, підприємство не може робити ніяких дій по мінімізації ризиків, поки вони не визначені. І, отже, тому першим кроком є ідентифікація можливого ризику. Сільське господарство умовно можна розділити на дві підгалузі: тваринництво і рослинництво, то отже, також виділяють ризики рослинницької і тваринницької діяльності. В першому

випадку ризику носять природно-кліматичний характер, а у другому випадку більший вплив робить антропогенний фактор. Існують різні способи: від інтуїтивного підходу до складного імовірнісного аналізу і математичного моделювання ймовірних наслідків.

Найбільш складний етап виявлення і класифікації ризиків і факторів, що сприяють їх виникненню, з якими підприємство може зіткнутися в процесі своєї діяльності, так як саме на результатах цих етапів ґрунтується подальша робота (рис. 1.2).

Ризики сільськогосподарських підприємств	За сферою виникнення	виробничі, комерційні, фінансові, страхові, інноваційні, соціально-політичні, природно-кліматичні, законодавчі, демографічні
	По зв'язку з підприємницькою діяльністю	підприємницькі, непідприємницькі
	За джерелом виникнення	внутрішні, зовнішні
	За можливістю прогнозування	глобальні, державні, регіональні, міжгалузеві, галузеві, фірмові
	За ступенем системності	системні, несистемні
	За ступенем допустимості прийняття ризику	мінімальні, допустимі, неприпустимі, катастрофічні
	По тривалості впливу	довгострокові, середньострокові, короткострокові
	За об'єктом виникнення	сільськогосподарські культури, тварини, майнові
	За видом виникнення небезпеки	антропогенні, природні

	За видами втрат	матеріальні, фінансові, трудові, втрата часу
--	-----------------	---

Рис. 1.2 Класифікація ризиків

Оцінити ризик важливо на початку процесу дослідження ризикових ситуацій з урахуванням проведених запланованих робіт по мінімізації ризику.

В даному випадку слід визначити алгоритм управлінських дій:

1. Спочатку визначити місце аналізованого виду ризику.
2. Необхідно розглянути зовнішні і внутрішні фактори ризику (краще розглянути на початку зовнішні фактори, так як вони можуть послужити причиною внутрішніх ризиків).
3. Далі, варто зробити оцінку внутрішніх ризиків шляхом розрахунку очікуваного фінансового результату або коефіцієнта ризику. Вивести загальний результат впливу ризиків на діяльність сільськогосподарського результату.

Ключовим моментом з управління ризиками є пошук і організація роботи по зниженню ризиків. Повністю їх уникнути неможливо, тому основним завданням є вибір найбільш ефективних методів зниження ризику. Всі дії з управління ризиками можна розділити на два напрямки: уникнення появи ризикових ситуацій і зниження впливу факторів ризику на виробничо-фінансову діяльність сільськогосподарського підприємства.

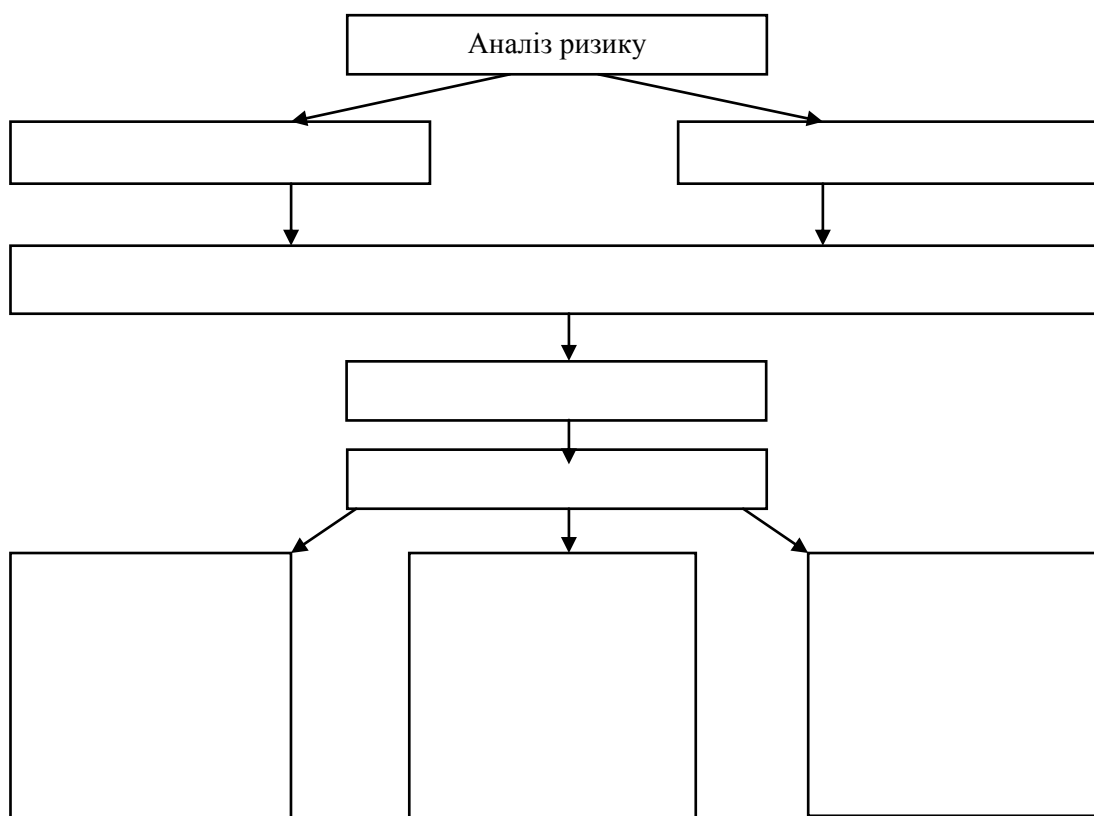
У першому випадку підприємство для зниження ризиків може:

- відмовитися від поставок в інші області і регіони, що зменшить вартість транспортування і, отже, ризики, пов'язані з цим;
- вибір галузі сільського господарства, яка в меншій мірі залежить від погодних умов (тваринництво, вирощування рослин в теплицях).

Вибравши даний напрямок підприємство не буде отримувати високі доходи, йому складно розвиватися.

Другий напрямок (зниження впливу ризиків) скорочує втрати, але не виключає їх. Це здійснюється за рахунок поділу активів підприємства. Суть його полягає в скороченні максимально можливих втрат за одну подію, але при цьому одночасно зростає число випадків ризиків, які потрібно контролювати. Під об'єднанням ризику розуміється метод зниження ризиків, при якому можливий ризик ділиться між декількома суб'єктами економіки. Об'єднання або комбінація також робить втрати більш передбачуваними, так як зростає число одиниць, схильних до ризику і які перебувають під контролем одного підприємства. Комбінація ризиків може відбуватися шляхом внутрішнього зростання, наприклад, збільшення парку автомобілів автотранспортного підприємства. Об'єднання ризиків також відбувається при злитті двох або більше підприємств. Один з способів поділу активів підприємства з подальшим об'єднанням ризиків - це диверсифікація.

Диверсифікація виробничої діяльності полягає в розподілі зусиль і капіталовкладень між різноманітними видами діяльності, безпосередньо не пов'язаними один з одним. У такому випадку, якщо в результаті непередбачених подій, один вид діяльності буде збитковий, інший вид все ж буде приносити прибуток. Алгоритм управління ризиками можна представити у вигляді схеми (рис. 1.3).



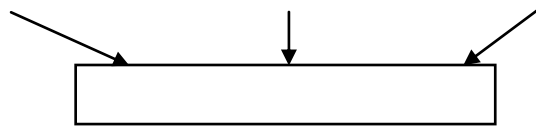


Рис. 1.3 Загальна схема управління ризиком і методів впливу

На схемі впливу на ризик відображені три групи методів: зниження, збереження і передачу ризику. Кожен з цих методів застосовується до сільськогосподарського ризику. Метод зниження ризику дозволяє або зменшити ймовірність несприятливих подій, або спрямований на зменшення розмірів можливого збитку. Останнє для аграрного виробництва має вирішальне значення, оскільки зовсім виключити вплив несприятливих погодних умов неможливо.

Для сільгоспвиробництва зниження ризику досягається біологічними способами захисту, які передбачають виведення сільгоспкультур, стійких до посух, заморозків тощо. Селекція дозволяє створювати такі сорти і види рослин, які пізно зацвітають, що дозволяє йти від пізніх весняних заморозків. Крім того, зниження ризику досягається спеціальними агротехнологічними прийомами, які розраховані на певний вид погоди: зрошення, боронування, снігозатримання. До цих же методів відноситься боротьба з бур'янами, гризунами та шкідниками рослин.

Під самострахуванням зазвичай розуміють створення спеціальних резервних фондів, які згодом використовуються на компенсацію втрат. При створенні резервних фондів ніколи не відбувається розкладки збитку між учасниками створених резервів, оскільки ці резерви створюються лише для одного підприємства і за рахунок його власних відрахувань. Тому загальних ознак цієї категорії не мають. Для рослинницьких галузей необхідні резерви насіння, сільгосптехніки і запасних частин, ПММ, фінансових ресурсів.

Для тваринництва потрібно створювати резерв кормів, ремонтного молодняка тощо. Специфіка резервних фондів в сільському господарстві

багато в чому визначається особливостями кругообігу виробничих фондів галузі, перш за все великою тривалістю часу виробництва. До цього ж способу збереження ризику відноситься і третій метод групи збереження ризику - залучення зовнішніх джерел. Під залученням зовнішніх джерел ми розуміємо джерела, не пов'язані з господарською діяльністю аграрного підприємства. Кожен з перерахованих методів дозволу ризику має свої переваги і недоліки, тому використовувати їх слід в сукупності або в певній комбінації. З точки зору мінімізації витрат будь-який метод може бути задіяний, якщо він вимагає найменших витрат. До того ж кожен метод використовується тільки до того моменту, коли витрати на його застосування не почнуть перевищувати віддачу.

Висновки до першого розділу

1. Дослідження теоретичних підходів до визначення суті економічної безпеки сільськогосподарських підприємств показало, що термін «економічна безпека» ученими почав використовуватися відносно нещодавно і детально розглядався ними на макрорівні, а на мікрорівні він комплексного дослідження не отримав. Аналіз джерел показав, що в економічній літературі зустрічаються різні підходи до трактування суті економічної безпеки сільськогосподарських підприємств.

2. На нашу думку, економічну безпеку підприємства можна визначити, як стан його захищеності від негативного впливу зовнішніх і внутрішніх загроз, дестабілізуючих чинників, при якому забезпечується стійка реалізація основних комерційних інтересів і цілей статутної діяльності підприємства.

3. Економічна безпека сільськогосподарського підприємства - цей стан захищеності економічних інтересів сільськогосподарського підприємства на усіх рівнях його економічних стосунків від впливу внутрішніх і зовнішніх

загроз, яке забезпечує його самозбереження і розвиток в поточній і стратегічній перспективах.

4. Сільськогосподарські підприємства в ринкових умовах займають особливе положення. Сільське господарство залежить від природних чинників, має яскраво виражений сезонний характер виробництва, є менш прибутковою і більш відсталою галуззю в порівнянні з іншими галузями і повільніше пристосовується до зміни економічних умов.

5. Під поняттям ризик можна розуміти зниження або неотримання доходів підприємства внаслідок виникнення несприятливих подій.

6. Мінімізація ризиків - це один із напрямів з управління економічними ризиками. Максимізація ризиків - це свідоме прийняття управлінських рішень в напрямку збільшення можливості втрати контролю над одержуваними вигодами від угоди з метою збільшити власний прибуток.

7. Управління ризиками – особлива область менеджменту, яка вимагає знань в області підприємництва, страхової справи, аналізу економічної діяльності тощо. Управлінський процес можна представити у вигляді послідовних дій, які можна розділити на кілька етапів:

- Виявлення всіх можливих потенційних ризиків і аналіз можливих втрат.
- Визначення факторів ризику.
- Оцінка потенційних ризиків і їх ранжування.
- Визначення методів та шляхів зниження рівня ризику.
- Застосування обраних методів.
- Аналіз і оцінка результатів, прийняття подальших рішень на основі отриманих висновків.

РОЗДІЛ 2. СУЧАСНИЙ СТАН ЕКОНОМІЧНОЇ БЕЗПЕКИ ФУНКЦІОНУВАННЯ СІЛЬСЬКОГОСПОДАРСЬКОГО ПІДПРИЄМСТВА

2.1. Фінансово - економічна характеристика господарства

Приватне підприємство агропромислова фірма «Довіра» (далі ПП АПФ «Довіра») розташоване в 70 км від районного та 100 км від обласного центру та діє в умовах жорсткої конкуренції, недосконалої політики держави в області сільського господарства. Підприємство було створене у 2000 році у селі Михайлівка, Новомосковського району, Дніпропетровської області. Всі земельні ділянки господарства є орендовані. Основний вид діяльності підприємства є вирощуванням та реалізація сільськогосподарських культур: зернових культур, бобових культур і насіння олійних культур. Також підприємство може здійснювати свою діяльність за такими видами: допоміжна діяльність у рослинництві; вирощування овочів і баштанних культур, коренеплодів і бульбоплодів, розведення інших тварин.

Виробничий процес ПП АПФ «Довіра» здійснюється за допомогою головних спеціалістів та обслуговуючого персоналу у кількості 30 чоловік.

Для оцінки майна підприємства розглянемо наявність та рух майна (надходження та списання), тобто актив балансу, що складається з трьох розділів: необоротні активи, оборотні активи та необоротні активи, утримувані для продажу, та групи вибуття. Будемо користуватися формою

звітності №1 «Баланс», тобто її актив.

Аналіз капіталу підприємства проводимо задля визначення положення співвідношення власного капіталу із зобов'язаннями. Таким чином, для даного аналізу використовується пасивна частина форми звітності «Баланс», яка складається з двох частин: власний капітал і зобов'язання або ж з чотирьох розділів: власний капітал, довгострокові зобов'язання і забезпечення, поточні зобов'язання і забезпечення, зобов'язання, пов'язані з необоротними активами, утримуваними для продажу, та групами вибуття.

І тому пропонуємо розрахувати та проаналізувати таблицю «Оцінка майна та капіталу ПП АПФ «Довіра» за 2015-2019 рр. і визначити в якому стані перебувають ресурси господарюючого суб'єкта (табл. 2.1.).

Таблиця 2.1

Оцінка майна та капіталу ПП АПФ «Довіра» за 2015-2019 рр., тис. грн.

Види активів (майна) та пасивів (капіталу)	2015 р.	2016 р.	2017 р.	2018 р.	2019 р.	Відношення у % 2019 р. до 2015 р.
Майно - усього	21286,0	24574,8	45498,8	48801,3	57995,8	272,46
Необоротні активи	7105,0	10087,3	17834,8	16907,2	19709,8	277,41
Основні засоби	7105,0	10087,3	17834,8	16907,2	19709,8	277,41
Оборотні активи	14181,0	14487,5	27664,0	31894,1	38286,0	269,98
Запаси	2514,0	6217,5	9085,4	11423,9	12552,9	499,32
Поточна дебіторська заборгованість	9525,0	1735,0	1149,1	984,6	4722,7	49,58
Гроші, їх еквіваленти та поточні фінансові інвестиції	5800,0	6529,4	17429,5	19414,4	21010,4	362,25
Інші оборотні активи	15,4	5,6	0,0	71,2	52,0	337,66
Капітал- усього	21286,0	24574,8	45498,8	48801,3	57995,8	272,46
Власний капітал	21188,0	24313,7	45149,7	48600,9	57835,2	272,96
Зареєстрований (пайовий) капітал	37,5	37,5	37,5	37,5	37,5	100,00
Зобов'язання і забезпечення	98,0	261,1	349,1	200,4	160,6	163,88
Поточні зобов'язання	98,0	261,1	349,1	200,4	160,6	163,88
Поточна кредиторська заборгованість	34,0	129,7	43,7	39,1	104,1	306,18

У ході дослідження встановлено, що загальна кількість майна (капіталу) в 2019 році, порівняно з 2015 роком, збільшилась на 36709,8 тис.

грн.. або ж на 172,46 %. За аналізований період також видно, що необоротні активи підприємства, зокрема основні засоби зросли на 177,41 %, адже саме на них припадає найбільша частка. Слід підкреслити, що зростання валюти балансу говорить про розширення виробництва підприємства. З погляду на капітал підприємства, видно, що загальна його вартість збільшилась майже в три рази, на яке вплинуло значне збільшення власного капіталу та зобов'язань, відповідно на 172,96% та 63,88%. Аналізуючи дані таблиці, спостерігається різке зростання запасів, що свідчить про стабільну роботу підприємства або ж навпаки, деяка частина оборотних виробничих запасів у виробництві не була задіяна у процесі виробництва.

Таким чином, аналіз капіталу та майна показав зростання активу і пасиву, але на жаль це не гарантує збільшення господарської діяльності підприємства і розширення економічної діяльності, через нестійку ситуацію в країні визвало зростання вартості, як ресурсів так і джерел їх формування.

Важливою складовою на підприємстві має проведення аналізу руху та функціонального стану основних засобів, оскільки це контролює загальну сукупність залучених фондів, а також допомагає визначити кількість ресурсів та їх вплив на виробничий процес, надати їм оцінку і визначити їхнє становище.

Основні засоби є важливою елементом матеріально-технічних ресурсів підприємства і факторів виробництва. На кінцеві результати господарської діяльності підприємства впливає становище та ефективність використання основних засобів. Дієве та раціональне використання основних засобів сприяє покращенню всіх техніко-економічних показників, а саме збільшення виробництва продукції, зниження собівартості, трудомісткості виготовлення.

Оцінка руху та функціонального стану основних засобів ПП АПФ «Довіра» наведена в додатку А.

Проаналізувавши рух та функціональний стан основних засобів ПП АПФ «Довіра», можна стверджувати, що річний приріст основних засобів за аналізований період збільшився на 32,63 тис. грн. Це показує ступінь

зростання ОЗ у звітному періоді порівняно з минулим. Коефіцієнт оновлення основних засобів з кожним роком збільшується, при цьому коефіцієнт вибуття також збільшився. Коефіцієнт заміни у даному аналізі не визначається.

Період обороту основних засобів зменшився на 11,39 %, що сприяло зменшенню показника річної амортизації. Збільшення зносу ОЗ відповідно сприяло збільшенню його коефіцієнтів, що також спричинило збільшенню коефіцієнту придатності на кінець звітнього року у порівнянні з базовим на 1,58 відсоткових пунктів, а на кінець року – 5,76 відсоткових пунктів.

Для нормальної роботи кожного господарюючого суб'єкта незалежно від типу роботи або фігури майна вважається придбання кінцевого результату. Для єдиної оцінки продуктивності даної роботи одним із основних фінансових показників є економічний результат, що узагальнює всі без винятку підсумки домашньої роботи.

Згідно даних фінансової звітності можемо визначити використання фінансових ресурсів, та побачити прибуткова чи збиткова діяльність суб'єкта, а також присвоїти загальну оцінку, яка характеризується низкою абсолютних і відносних показників. Для даного аналізу використовуємо форму №2 «Звіт про фінансові результати». Фінансові результати діяльності приватного підприємства «Довіра» показано в таблиці 2.2.

Таблиця 2.2

Фінансові результати діяльності ПП АПФ «Довіра», тис. грн.

Показник	2015 р.	2016 р.	2017р.	2018 р.	2019 р.	Відношення у % 2019 р. до 2015 р.
Чистий дохід від реалізації продукції	20688,00	10722,10	39058,00	24867,60	33839,60	163,57
Операційні витрати, у т.ч.: а) собівартість реалізованої продукції	7734,00	5308,20	13836,00	13944,00	15491,00	200,30
г) інші операційні витрати.	1791,00	797,50	1824,00	2126,20	5476,60	305,78
Валовий прибуток (збиток)	12954,00	5413,90	25222,00	10923,60	18348,60	141,64
Валовий прибуток (збиток) у % до чистого доходу (виручки) від реалізації	62,62	50,49	64,58	43,93	54,22	-8,39

Фінансові та інвестиційні доходи	2740,00	528,50	435,00	1562,90	1674,40	61,11
Фінансові та інвестиційні витрати	4202,00	2387,90	3414,00	6926,70	5312,10	126,42
Фінансовий результат до оподаткування	11143,00	3125,70	20836,00	3451,20	9234,30	82,87
Чистий прибуток (збиток)	11143,00	3125,70	11143,00	3451,20	9234,30	-1908,70
Чистий прибуток (збиток) у % до чистого доходу від реалізації продукції	53,86	29,15	53,35	13,88	27,29	-26,57
Чистий прибуток (збиток) у % до валового прибутку (збитку)	86,02	57,73	82,61	31,59	50,33	-35,69

Проаналізувавши дані таблиці, можна виділити наступне: чистий дохід на протязі певного періоду з кожним роком збільшується у відношенні 2019 до 2015 років зріс на 13,15 тис. грн. В свою чергу собівартість реалізованої продукції також зросла, що негативно вплинуло на показник валового прибутку, який зменшився на 8,39%. Відношення валового прибутку до чистого доходу від реалізації продукції зменшилась. Чистий прибуток зменшився з 11143 тис. грн., а в 2017 році порівняно з 2019 роком на 1908 тис. грн. Основною характеристикою впливу на від'ємні показники є низька, нестабільна цінова політика на сільськогосподарську продукцію. Витрати на виробництво сільськогосподарської продукції збільшуються з кожним роком, а ціни постійно зменшуються.

На теперішній час фінансових обставин більша частина компаній мають складний економічний стан. Умови зовнішньої сфери і недоліки відповідного ступеня економічної стабільності мають значний вплив на функціонування господарств. Тому, на даний час, у проміжок суспільно-політичного та фінансового занепаду нашої держави головним з питань є надання та управління його економічною стабільністю.

Оцінка фінансової стійкості суб'єкта господарювання за 2015-2019 роки наведена в таблиці 2.3.

Проаналізувавши дані нашого підприємства бачимо, що коефіцієнт автономії є стабільним, що дорівнює більше нормативного значення 0,5. Коефіцієнт фінансового ризику майже на постійному рівні. Коефіцієнт

довгострокового залучення позикових коштів також знаходиться на одному рівні. Відповідно, потрібно шукати шляхи зменшення даного показника. Коефіцієнт забезпеченості оборотних коштів за даний період знаходиться на однаковому рівні, а коефіцієнт забезпеченості запасами трошки зменшився. Проаналізувавши показники стану оборотних активів, можна зробити висновок, що підприємство забезпечене відповідними активами. Зробивши, аналіз показників стану основного капіталу говорить про збільшення всіх показників. Загалом, можна дати оцінку фінансової стійкості як нормальна.

Таблиця 2.3

Оцінка фінансової стійкості ПП АПФ «Довіра», тис. грн.

Показник	2015 р.	2016 р.	2017 р.	2018 р.	2019 р.	Відношен ня у % 2019 р. до 2015 р.
1. Показники структури капіталу						
Коефіцієнт автономії	1,00	0,99	0,99	1,00	1,00	100,18
Коефіцієнт концентрації залученого капіталу	0,00	0,01	0,01	0,00	0,00	60,15
Коефіцієнт фінансування	216,20	93,12	129,33	242,52	360,12	166,56
Коефіцієнт фінансового ризику	0,00	0,01	0,01	0,00	0,00	60,04
Коефіцієнт довгострокового залучення позикових коштів	1,00	1,00	1,00	1,00	1,00	100,00
2. Показники стану оборотних активів						
Коефіцієнт маневреності власного капіталу	14083,00	14226,40	27314,90	31693,70	38125,40	270,72
Коефіцієнт забезпеченості оборотних коштів	0,99	0,98	0,99	0,99	1,00	100,27
Коефіцієнт забезпеченості запасів	3,65	2,29	3,01	2,77	3,04	83,16
Коефіцієнт маневреності власних оборотних коштів	0,20	0,19	0,28	0,30	0,27	132,17
3. Показники стану основного капіталу						
Коефіцієнт реальної вартості майна	0,51	0,66	0,59	0,58	0,56	108,03

Коефіцієнт реальної вартості основних засобів у майні	0,33	0,41	0,39	0,35	0,34	101,82
Коефіцієнт накопичення амортизації	0,35	0,33	0,27	0,36	0,39	111,22
Коефіцієнт співвідношення оборотних і необоротних активів	2,00	1,44	1,55	1,89	1,94	97,32

Оцінка ліквідності, платоспроможності та оборотності оборотних активів господарюючого суб'єкта показана в додатку Б. Аналіз платоспроможності здійснюється шляхом порівняння наявності та надходження коштів із платежами першої необхідності.

Зробивши оцінку ліквідності можна сказати, що баланс підприємства не є абсолютно ліквідним, що спричинило порушенням необхідної умови перевищення активів відносно до короткострокових зобов'язань. Підприємству необхідно зменшити поточні зобов'язання із внутрішніх розрахунків. Стан платоспроможності приватного підприємства «Довіра» є задовільним, оскільки коефіцієнт ліквідності є більшим за допустиме значення. У звітному році у відношенні до базового, коефіцієнт загальної платоспроможності збільшився. На оцінку оборотності оборотних активів як наслідок впливають такі дані, що всі показники даного розділу також збільшились. Збільшилась середньорічна вартість оборотних активів і також збільшився чистий дохід.

На сьогоднішній день одним з ключових течій розгляду господарсько-фінансової роботи є дослідження та аналіз офіційної діяльності господарюючого суб'єкта. Основною метою оцінки офіційної діяльності представляється так само, як цільний значущий з метою прийняття висновків у галузі формування компанії та розвиток стратегії роботи на майбутнє. Першочергова мета у сучасних обставинах перед власниками та керівництвом господарюючого суб'єкта застосовувати групові події, які забезпечують збільшення ступеня діяння. В першу чергу характеристики

ділової активності загалом наведені цифри щодо застосування економічних ресурсів установи. Таким чином, оцінку ділової активності за 2015-2019 роки ПП АПФ «Довіра» показано в додатку В.

Важливим коефіцієнтом в даному аналізі є коефіцієнт оборотності кредиторської заборгованості, який висвітлює стан заборгованості господарства перед кредиторами. В даному випадку, цей показник дорівнює нулю. Коефіцієнт обертання оборотних активів зменшився в звітному періоді порівняно з базовим, коефіцієнт оборотності дебіторської заборгованості збільшується, що свідчить про своєчасне проведення розрахунків за отриману продукцію. Сума чистого доходу збільшується та вартість оборотних і необоротних активів також збільшується.

Отже, рівень ділової активності є критерієм дієвості праці підприємства. За допомогою підвищення рівня ділової активності і збалансування показників можна виконати шляхом забезпечення найбільш ефективного використання ресурсів, управління витратами та рухом грошових коштів.

Комплексна рейтингова оцінка відображена в додаток Д і бере до уваги усі найважливіші показники (параметри) фінансово-господарської та виробничої діяльності підприємства, тобто господарської активності в цілому. При її побудові враховуються дані про виробничий потенціал підприємства, ефективність використання виробничих та фінансових ресурсів, стан та розміщення коштів, їх джерела, рентабельність продукції підприємства та інші показники. Для вибору та обґрунтування вихідних показників фінансово-господарської діяльності потрібно здійснювати згідно досягненням теорії фінансів підприємства, виходити з змісту оцінки та попиту суб'єктів управління в аналітичній оцінці. Дана оцінка дає ймовірність поставити підприємству певну кількість балів, та визначити його сильні та слабкі сторони» [14].

Підводячи підсумок всього вище проаналізованого можемо сказати, що ПП АПФ «Довіра» функціонує досить стабільно і майже всі показники

вказують на позитивний результат діяльності. За досліджуваний період з 2015 по 2019 роки ПП АПФ «Довіра» має рейтинг фінансового стану А, інтегрований показник фінансового стану знаходиться в межах від 8,46 в 2015 році до 7,65 в 2019 році. На наш погляд, головним завданням для керівництва ПП АПФ «Довіра», є адаптація балансу, що, у свою чергу, дозволить значно розширити діяльність підприємства.

2.2. Характеристика організації роботи служби економічної безпеки підприємства та оцінка її стану за окремими складовими

На підприємстві немає спеціалізованого відділу економічної безпеки, всі обов'язки, пов'язані з забезпеченням економічної безпеки покладені на працівників бухгалтерії.

На підприємстві питанням фінансово-економічної безпеки займається головний бухгалтер.

Згідно статті 5 Закону України «Про бухгалтерський облік та фінансову звітність в Україні» підприємство самостійно визначає облікову політику і вибирає форму ведення бухгалтерського обліку з дотриманням принципів, встановлених законодавством.

Зробимо оцінювання рівня економічної безпеки ПП АПФ «Довіра».

І. Для здійснення постійного контролю за фінансовою складовою економічної безпеки пропонуємо проводити оцінку її рівня як найважливішої складової на основі аналізу фінансової стійкості, ступінь якої визначається, виходячи з достатності оборотних коштів (власних чи позичених) для здійснення виробничо-збутової діяльності. Оціночними показниками є:

1. $\pm E_c$ – надлишок (+) чи брак (-) власних оборотних коштів (E_c), необхідних для формування запасів і покриття витрат (Z), пов'язаних з господарською діяльністю підприємства. Даний показник розраховується за формулами:

$$E_c = BK - A1 \quad (2.1)$$

$$\pm E_c = E_c - Z \quad (2.2)$$

де BK – власний капітал, A1 – необоротні активи, Z - величина запасів

$$E_c = 57835,2 - 19709,8 = 38125,4 \text{ тис. грн.}$$

$$Z = 12552,9 \text{ тис. грн.}$$

$$E_c = 38125,4 - 12552,9 \geq 0$$

2. $\pm E_T$ – надлишок чи брак власних оборотних коштів, а також середньострокових і довгострокових кредитів і позик (K):

$$\pm E_T = (E_c + K) - Z \quad (2.3)$$

$$E_T = (38125,4 + 56,5) - 12552,9 > 0$$

$$K = 0.$$

3. $\pm E_H$ – надлишок чи брак власних оборотних коштів, а також довго-, середньо- і короткострокових кредитів і позик (K_T):

$$E_H = (E_c + K_T + K) - Z \quad (2.4)$$

$$E_H = > 0$$

Наведені вище показники лежать в основі формування п'яти рівнів фінансової безпеки підприємства (ФБП), що зображені в таблиці 2.4.

Таблиця 2.4

Рівні фінансової безпеки підприємства

Рівень ФБП	Характеристика
абсолютний	Для функціонування підприємства достатньо власних оборотних коштів: $\pm E_c \geq 0, \pm E_T \geq 0, \pm E_H \geq 0$;
нормальний	Підприємство практично обходиться власними джерелами формування запасів і покриття витрат: $\pm E_c \approx 0, \pm E_T \geq 0, \pm E_H \geq 0$;
задовільний	Підприємству недостатньо власних оборотних коштів, і воно вдається до середньострокових і довгострокових позик і кредитів: $\pm E_c < 0, \pm E_T \geq 0, \pm E_H \geq 0$;
критичний	Підприємство для фінансування своєї діяльності вдається до короткострокових кредитів: $\pm E_c < 0, \pm E_T < 0, \pm E_H \geq 0$;
кризовий	Підприємство неспроможне забезпечити фінансування своєї діяльності ні власними, ні позиченими коштами: $\pm E_c < 0, \pm E_T < 0, \pm E_H < 0$.

Після проведення аналізу фінансової складової можна зробити висновок про фінансову забезпеченість підприємства - рівень фінансової безпеки підприємства є нормальним.

II. При оцінці інформаційної складової економічної безпеки необхідно обчислити значення коефіцієнтів: коефіцієнта повноти, коефіцієнта точності інформації, коефіцієнта суперечності інформації. Наведені показники розраховують наступним чином:

- Коефіцієнт повноти інформації (K_{Π}) – розраховується як відношення обсягу інформації, яка є в розпорядженні особи, що ухвалює рішення (K_3), та обсягу інформації, необхідної для ухвалення обґрунтованого рішення ($K_{\Gamma P}$):

$$K_{\Pi} = K_3 / K_{\Gamma P} \quad (2.5)$$

$$K_{\Pi} = 760 / 1000 = 0,76.$$

- Коефіцієнт суперечності інформації (K_C) – розраховується як відношення кількості незалежних свідочств на користь ухвалення рішення (K_{HC}) до загальної кількості незалежних свідочств у сумарному обсязі релевантної інформації (K_{HCP}):

$$K_C = K_{HC} / K_{HCP} \quad (2.6)$$

$$K_C = 4 / 5 = 0,8.$$

- Коефіцієнт точності інформації (K_T) – розраховується як відношення обсягу релевантної інформації (K_P) до загального обсягу інформації, яка є в розпорядженні особи, що ухвалює рішення (K_3):

$$K_T = K_P / K_3 \quad (2.7)$$

$$K_T = 310 / 450 = 0,69.$$

Рівень економічної безпеки можна визначити як добуток коефіцієнтів:

$$K_{i6} = K_{\Pi} * K_C * K_T \quad (2.8)$$

$$K_{i6} = 0,76 * 0,80 * 0,69 = 0,42.$$

Розрізняють три ступені інформаційної безпеки: $K_{i6} \geq 0,7$ – рівень безпеки високий; $0,3 \leq K_{i6} < 0,7$ – рівень безпеки середній; $K_{i6} < 0,3$ – рівень безпеки низький.

Для розрахунку інтегрального показника економічної безпеки підприємства умовно присвоюємо середній рівень інформаційної складової (значення 2).

III. Інтелектуальна складова

Інтелектуальна складова відповідає за збереження та розвиток інтелектуального потенціалу підприємства, тобто охорону сукупності прав на інтелектуальну власність, а також на використання накопичувальних знань і професійного досвіду працівників підприємства.

Рівень інтелектуальної складової визначається за допомогою таких коефіцієнтів:

- Коефіцієнт кваліфікації працівників підприємства ($K_{кв}$):

$$K_{кв} = \frac{\sum_{i=1}^n y}{O}, \quad (2.9)$$

$K_{кв} = 5/40 = 0,12$; Абсолютна безпека – рівень 4.

- Інтелектуальноозброєність ($K_{іо}$):

$$K_{іо} = B_{ін} / O \quad (2.10)$$

$K_{іо} = 0$; Критичний рівень – рівень 1.

- Норма доходності співробітників підприємства від використання інтелектуальної власності (K_d), тис.грн:

$$K_d = \frac{D_{ін}}{O} \quad (2.11)$$

$K_d = 1790,0/40 = 44,7$ – Незадовільний рівень – рівень 2.

IV. Кадрова складова

Кадрова складова характеризує кадрову забезпеченість підприємства. Розрахунок рівня безпеки для кадрової складової виконується за такими показниками:

- Коефіцієнт плинності кадрів (K_p):

$$K_p = \frac{\sum \chi_y}{O} \quad (2.12)$$

$K_p = 3/30 = 0,1$ – Задовільна безпека- рівень 3.

- Коефіцієнт фізичного старіння кадрів (K_B):

$$K_B = \frac{O_B}{O}$$

(2.13)

$$K_B = 10/30 = 0,3 \text{ – Задовільна безпека – рівень 3.}$$

- Фондоозбросеність працівників (Φ_o), 656,9 тис. грн:

- Фондоозбросеність працівників підприємства фондами невиробничого призначення ($\Phi_{но}$), тис. грн: 258,3.

Рівень кадрової безпеки за узагальненим коефіцієнтом є задовільним (значення 3).

V. Техніко-технологічна складова характеризує ступінь відповідності застосовуваної на підприємстві техніки та технології сучасним світовим аналогам щодо оптимізації витрат ресурсів. Для оцінки рівня безпеки за цією складовою використовуються показники, які характеризують технічний і технологічний потенціал:

- Частка продукції підприємства, що перевершує та відповідає кращим аналогам в Україні (чи світі, якщо підприємство планує реалізувати продукцію за кордон) ($K_{п.прод}$):

$$K_{п.прод} = 35 \% \text{ - Абсолютна безпека – рівень 4.}$$

- Частка технологічного устаткування (технологій виробництва), що відповідає кращим державним (світовим) аналогам ($K_{п.т}$):

$$K_{п.т} = 30 \% \text{ - Абсолютна безпека – рівень 4.}$$

- Частка продукції, що випускається підприємством, яка захищена патентами ($K_{пат.прод}$):

$$K_{пат.прод} = 0. \text{ Критична безпека – рівень 1.}$$

$$(4*0,25)+(4*0,5)+0=3. \text{ Задовільна безпека – рівень 3.}$$

VI. Політико-правова складова

Політико-правова складова визначається за такими показниками:

- Питома вага судових й арбітражних справ у загальній сумі господарських договорів підприємства ($K_{с.ар}$):

$$K_{с.ар} = 2/40 = 0,05. \text{ Критична безпека – рівень 1.}$$

- Частка виграних судових та арбітражних справ у загальній кількості юридичних справ, що розглядалися ($K_{\text{в.ю}}$):

$$K_{\text{в.ю}} = 1/3 = 0,33. \text{ Абсолютна безпека – рівень 3.}$$

- Питома вага одержаних і сплачених штрафних санкцій в загальній сумі зобов'язань за господарськими договорами підприємства ($K_{\text{ш}}$):

$$K_{\text{ш}} = 100,328/28407 = 0,003. \text{ Критична безпека – рівень 1.}$$

- Частка витрат на юридичне забезпечення діяльності підприємства в структурі його загальних витрат ($K_{\text{в.юр.}}$):

$$K_{\text{в.юр.}} = 305,502/8980,5 = 0,03 \text{ Критична безпека – рівень 1.}$$

$$(1*0,25)+(3*0,25)+(1*0,25)+(1*0,25)=1,5. \text{ Критична безпека – рівень 1.}$$

VII. Інноваційна складова

Інноваційна складова характеризує функціонування діяльності підприємства на якісно новому рівні. Дана складова визначається за допомогою нижче визначених показників:

- Коефіцієнт впровадження нових інноваційних видів продукції ($K_{\text{i.п}}$):

$$K_{\text{i.п}} = \frac{N_{\text{i.п.}}}{N_{\text{з.п.}}}$$

(2.14)

$$K_{\text{i.п}} = 0; \text{ Критична безпека – рівень 1.}$$

- Частка інноваційних підходів, які використовуються у виробничому, управлінському та обслуговуючому процесі ($K_{\text{i.під.}}$):

$$K_{\text{i.під.}} = \frac{\sum B_i}{\sum B_{\text{п}}}$$

(2.15)

$$K_{\text{i.під.}} = 340,681/8980,5 = 0,03. \text{ Незадовільна безпека – рівень 2.}$$

$$(1*0,5)+(2*0,5) = 1,5 - \text{Критична безпека – рівень 1.}$$

VIII. Екологічна складова

Характеризується дотриманням екологічних норм технологій та випуску продукції, мінімізацією витрат підприємства від забруднення навколишнього середовища.

Розраховуються наступні показники:

- Коефіцієнт безпечності продукції ($K_{б.п}$):

$$K_{б.п} = \Pi_c / \Pi_3 \quad (2.16)$$

$K_{б.п} = 8905,7 / 22264,3 = 0,4$. Незадовільна безпека – рівень 1.

- Коефіцієнт забруднення (K_3):

$$K_3 = \frac{B_{ек.з}}{B_3} \quad (2.17)$$

K_3 – збільшується; Незадовільна безпека – рівень 1.

- Коефіцієнт захисту середовища ($K_{зах}$):

$$K_{зах} = \frac{B_{ек.м}}{B_3} \quad (2.18)$$

$K_{зах}$ – збільшується; Задовільна безпека – рівень 2.

$(1 * 0,5) + (1 * 0,25) + (2 * 0,25) = 1,2$. Незадовільна безпека – рівень 1.

IX. Силова складова

Силова складова оцінюється за нижче наведеними показниками:

- Частка витрат на охорону підприємства в структурі загальних витрат ($K_{в.ох}$):

$K_{в.ох} = 110,119 / 8980,5 = 0,01$. Низька безпека – рівень 1.

- Забезпеченість працівників підприємства службою охорони ($K_{сб}$):

$K_{сб} = 5 / 40 = 0,1$. Середня безпека – рівень 2.

$(1 * 0,5) + (2 * 0,5) = 1,5$ – Низька безпека – рівень 1.

Оцінка економічної безпеки ПП АПФ «Довіра» (табл.2.5).

Таблиця 2.5

Складові економічної безпеки ПП АПФ «Довіра»

Назва складової безпеки	Максимальний рівень	Фактичний рівень	Відносна оцінка
Інтелектуальна	4	2	0,5
Кадрова	4	3	0,75
Техніко-технологічна	4	3	0,75
Політико-правова	3	1	0,33
Екологічна	2	1	0,50

Інформаційна	3	2	0,67
Силова	3	1	0,33
Фінансова	5	3	0,60
Інноваційна	4	1	0,25

Проаналізувавши складові економічної безпеки підприємства бачимо, що кадрова та техніко-технологічні складові на доброму рівні. Інформаційна, фінансова має задовільний вигляд. Інтелектуальна безпека бажає бути кращою. Оцінка 0,33 (політико-правова та силова) свідчить про ослаблення економічної безпеки підприємства. Інноваційна безпека знаходяться на незадовільному рівні.

Загальний рівень економічної безпеки підприємства є задовільний.

2.3 Оцінка економічної безпеки функціонування ПП АПФ «Довіра»

Зараз сільськогосподарські підприємства функціонують в умовах жорсткої конкуренції. Встановлено, що підприємство значну увагу приділяє дослідженню конкурентоспроможності своєї продукції, яка є вихідним чинником, що забезпечує надійність економічної безпеки підприємства. Її суть полягає в задоволенні потреби споживачів у якості та різноманітності асортименту за більш нижчою ціною у порівнянні з іншою аналогічною готовою продукцією.

З метою проведення аналізу сучасного стану збутової діяльності ПП АПФ «Довіра» та оцінки його подальших дій щодо розвитку використаємо SPACE-аналіз, призначений для аналізу стратегічного стану і оцінки дій підприємства.

Під час проведення аналізу за методом SPACE стратегічне становище підприємства визначається на основі двох груп факторів: внутрішнього стану підприємства та факторів зовнішнього впливу на підприємство. Кожна з цих

двох груп факторів складається з багатьох змінних, тому метод SPACE належить до категорії багатокритеріальних методів.

Даний метод дає змогу оцінити позицію підприємства на ринку, проаналізувати характеристики його діяльності та обрати оптимальну стратегію для його розвитку.

При використанні методу SPACE передбачено виділення чотирьох груп критеріїв оцінки діяльності підприємства:

- 1) фінансова сила підприємства;
- 2) конкурентоспроможність підприємства і його позиції на ринку;
- 3) привабливість галузі, у якій функціонує підприємство;
- 4) стабільність економічного середовища.

При визначенні системи критеріїв необхідно специфіку підприємства його виробничі потужності, фінансовий стан, рівень конкурентної боротьби, а також поставлені завдання та цілі. Формулювання критеріїв, їх оцінка та визначення рекомендованої стратегії потребують ґрунтовних знань як методології стратегічного аналізу, так і специфіки галузі й бізнесу підприємства.

Для оцінки фінансової сили підприємства було обрано такі критерії, як ліквідність, оборотність активів, фондвіддача, рентабельність власного капіталу, фінансова незалежність, стабільність отримання прибутку.

Використовуючи методологію SPACE-аналізу, оцінимо стратегічний стан діяльності підприємства (табл. 2.6).

Таблиця 2.6

Розрахунок зваженої оцінки критеріїв оцінки діяльності ПП АПФ «Довіра» за методом SPACE-аналізу

Критерій	Оцінка, балів					Вага показника	Зважена оцінка, балів
	1	2	3	4	5		
Фінансова сила підприємства (ФС)							
Ліквідність		+				0,2	0,4
Оборотність оборотних активів		+				0,1	0,2
Фондвіддача		+				0,1	0,2
Рентабельність власного капіталу		+				0,2	0,4
Фінансова незалежність			+			0,2	0,6

Стабільність отримання прибутку			+			0,3	0,9
Загальна оцінка критерію						1,0	2,7
Конкурентні переваги підприємства (КП)							
Ринкова частка	+					0,1	0,1
Якість продукції			+			0,4	1,2
Стадія життєвого циклу продукту		+				0,1	0,2
Прихильність покупців			+			0,1	0,3
Рентабельність продаж			+			0,3	0,9
Загальна оцінка критерію						1,0	2,7
Привабливість галузі, у якій функціонує підприємство (ПГ)							
Потенціал зростання сільськогосподарської галузі		+				0,2	0,4
Використання ресурсів				+		0,2	0,8
Залежність розвитку аграрної галузі від кон'юнктури ринку		+				0,2	0,6
Перешкоди входження на ринок			+			0,2	0,6
Державна підтримка галузі сільського господарства		+				0,2	0,4
Загальна оцінка критерію						1,0	2,8
Стабільність економічного середовища (СС)							
Розвиток інновацій та НТП			+			0,3	0,9
Рівень інфляції				+		0,2	0,8
Зміна попиту			+			0,3	0,9
Маркетингові та рекламні можливості		+				0,2	0,4
Загальна оцінка критерію						1,0	3,0

У таблиці 2.6 відображені результати оцінки критеріїв, що характеризують відповідно фінансове становище підприємства, його конкурентоспроможність, привабливість галузі, стабільність середовища.

Зважена оцінка критерію конкурентоспроможності підприємства для ПП АПФ «Довіра» формувалася на основі таких показників: ринкової частки підприємства, якості продукції і стадії її життєвого циклу, прихильності покупців, рентабельності продажів.

При оцінці привабливості галузі у якій функціонує підприємство, визначальними було обрано наступні критерії: потенціал зростання сільськогосподарської галузі, використання ресурсів, залежність розвитку сільськогосподарської галузі від кон'юнктури ринку, перешкоди входження на ринок, державна підтримка галузі.

Стабільність економічного середовища діяльності ПП АПФ «Довіра» здійснювалася за критеріями: розвиток інновацій та НТП, рівень інфляції, зміна попиту, маркетингові та рекламні можливості.

Експертним шляхом кожному критерію присвоюється оцінка за п'ятибальною шкалою (від 1 до 5) і відповідна вага (сума ваги за кожною групою критеріїв дорівнює 1,0).

Після цього визначається зважена оцінка за кожним критерієм і групою критеріїв у цілому.

Для того, щоб визначити вектор рекомендованої стратегії, потрібно знайти координати точки Р (X; Y) за формулами:

$$X = \text{ПГ} - \text{КП} = 2,8 - 2,7 = 0,1 \quad (2.19)$$

$$Y = \text{ФС} - \text{СГ} = 2,7 - 3,0 = -0,3 \quad (2.20)$$

Наступним етапом SPACE-аналізу є відображення результатів зважених оцінок критеріїв у системі координат, в якій кожна половина осей X і Y відображає відповідну групу критеріїв (рис. 2.3).

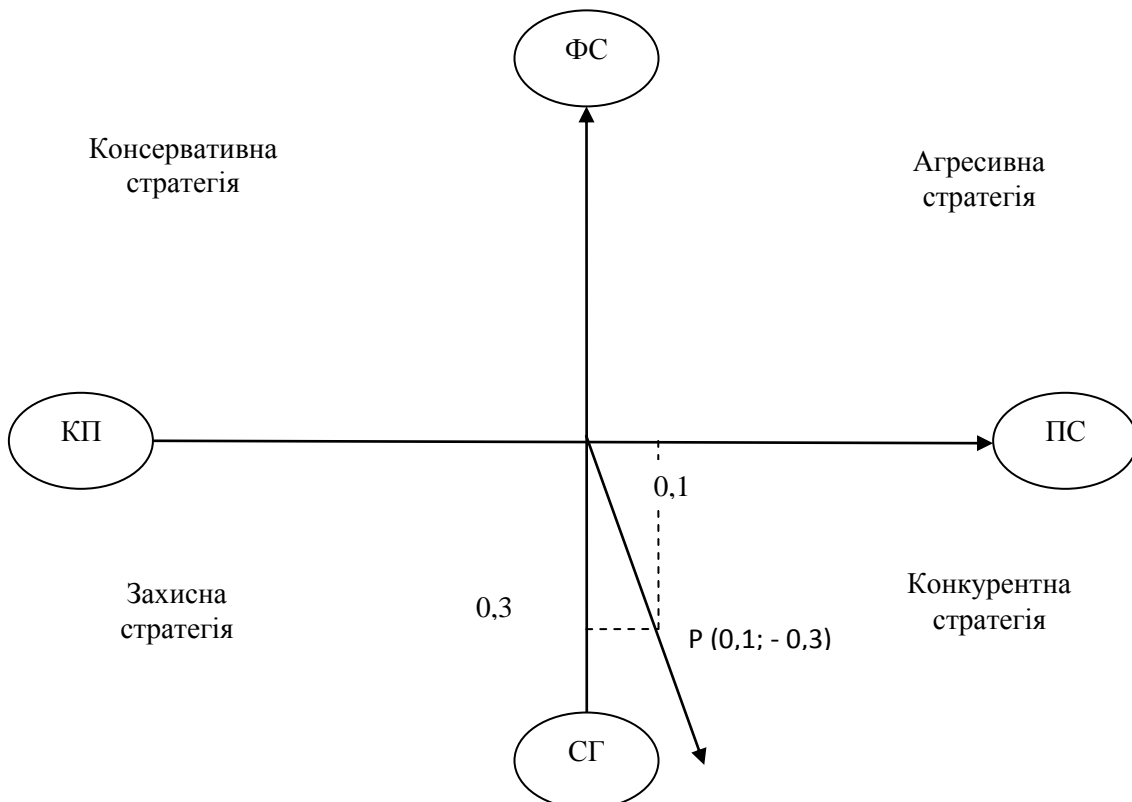


Рис. 2.3. Побудова вектору рекомендованої стратегії для ПП АПФ «Довіра»
за методом SPACE

Згідно з рекомендаціями, отриманими за допомогою методу SPACE, ПП АПФ «Довіра» повинне дотримуватись конкурентної маркетингової стратегії.

Конкурентна стратегія підприємства – це поведінка розвідника, прагнення дослідити якомога більше альтернатив, нежорсткий децентралізований контроль, інколи неповне розкриття потенціалу. Конкурентне становище є основою для наступальної стратегії, яка застосовується, коли підприємство має виробничі переваги і розвивається, але нестабільність в галузі. Основні дії підприємства при використанні конкурентної стратегії спрямовані на пошук фінансових ресурсів і розвиток збутових мереж.

Для ПП АПФ «Довіра» відповідно до методики SPACE-аналізу можуть бути рекомендовані наступні уточнюючі стратегії:

- 1) захист наявних конкурентних позицій для утримання конкурентоспроможності підприємства на досягнутому рівні;
- 2) стабілізація фінансового стану підприємства та більш продуктивне використання його наявного ресурсного потенціалу;
- 3) фінансування тих напрямків виробничої діяльності, що забезпечать стабільну ринкову частку підприємства;
- 4) оптимізацію виробничої структури для підвищення прибутковості та рентабельності;
- 5) подальше інвестування коштів на розвиток системи збуту і забезпечення максимального розширення ринку.

Перераховані рекомендації засновані на аналізі внутрішніх та зовнішніх факторів роботи ПП АПФ «Довіра» і пов'язані з удосконаленням його стратегічної виробничо-збутової діяльності.

Використання сучасних методів стратегічного аналізу в практичній

діяльності ПП АПФ «Довіра» дозволить максимально ефективно визначати та реалізовувати обрану підприємством стратегію розвитку.

Незважаючи на широкий інструментарій сучасного стратегічного аналізу даний метод як раз в повній мірі враховує специфічні особливості сільськогосподарських підприємств. Використання SPACE-аналізу в діяльності агропідприємства дозволить покращити економічну безпеку підприємства, дослідити сучасний стан та напрями стратегічного розвитку підприємства на майбутнє.

Висновки до другого розділу

1. ПП АПФ «Довіра» розміщується на території Новомосковського району Дніпропетровської області в селі Михайлівка.

Підприємство складається з одного виробничого підрозділу, що спеціалізується на виробництві продукції рослинництва, а саме вирощуванні озимої пшениці, ярих зернових, проса, кукурудзи на зерно, гороху та соняшника. Підприємство має укомплектований машино-тракторний парк, який по мірі можливості оновлюється.

2. Проведений фінансово-економічний аналіз діяльності ПП АПФ «Довіра», підтверджує, що підприємство є ліквідним та платоспроможним, фінансово стійким, рентабельним та забезпеченим основними та оборотними засобами.

3. На підприємстві немає спеціалізованого відділу економічної безпеки, всі обов'язки, пов'язані з забезпеченням економічної безпеки покладені на працівників бухгалтерії. Стан економічної безпеки підприємства характеризується як задовільний. Кадрова та техніко-технологічні складові знаходяться на доброму рівні. Інформаційна, фінансова має задовільний вигляд. Інтелектуальна безпека бажає бути кращою. Оцінка 0,33 (політико-

правова та силова) свідчить про ослаблення економічної безпеки підприємства. Інноваційна безпека знаходяться на незадовільному рівні.

4. Для ПП АПФ «Довіра» відповідно до методики SPACE-аналізу можуть бути рекомендовані наступні уточнюючі стратегії: захист наявних конкурентних позицій для утримання конкурентоспроможності підприємства на досягнутому рівні; стабілізація фінансового стану підприємства та більш продуктивне використання його наявного ресурсного потенціалу; фінансування тих напрямків виробничої діяльності, що забезпечать стабільну ринкову частку підприємства; оптимізацію виробничої структури для підвищення прибутковості та рентабельності; подальше інвестування коштів на розвиток системи збуту і забезпечення максимального розширення ринку.

РОЗДІЛ 3. ОСНОВНІ НАПРЯМКИ ЗАБЕЗПЕЧЕННЯ ЕКОНОМІЧНОЇ БЕЗПЕКИ СІЛЬСЬКОГОСПОДАРСЬКИХ ПІДПРИЄМСТВ

3.1 Розробка стратегії економічної безпеки ПП АПФ «Довіра» на підставі результатів SWOT-аналізу

Інструментом для практичної реалізації нових підходів до управління сільськогосподарським виробництвом на основі сучасних досліджень у сфері економічної безпеки підприємства є застосування сучасних технологій економічного аналізу, що дозволяє здійснити глибоке дослідження зовнішнього мікро- і макросередовища та внутрішнього стану та складових підприємства, виявити тенденції у змінах зовнішнього середовища та можливості і резерви для подальшого розвитку.

Задачею дослідження зовнішнього макросередовища є виявлення чинників оточення, які здійснюють вплив на підприємство, ранжування їх за

ступенем важливості у поточний момент часу та їх важливість протягом майбутнього періоду часу.

Тільки після визначення сильних та слабких сторін, загроз і можливостей можна переходити до методики SWOT-аналізу. Метод SWOT - аналізу, завдяки якому встановлюються взаємозв'язки між сильними і слабкими сторонами в діяльності підприємства, а також загрозами і можливостями, що супроводжують цю діяльність [32].

Досліджуючи питання розвитку підприємств аграрного сектору слід зазначити, що підприємства цієї галузі необхідно розглядати як відкриту систему, яка пов'язана з зовнішнім середовищем певною сукупністю елементів взаємовідносин. Саме тому ефективне та успішне функціонування сільськогосподарських підприємств в ринковому середовищі передбачає можливість їх пристосування до зовнішніх умов, які змінюються.

З цією метою було проведено SWOT-аналіз діяльності ПП АПФ «Довіра», який відбувався за наступним алгоритмом: виявлено основні фактори макросередовища, що впливають на діяльність підприємства; розподілено їх за групами чинників, надано оцінку та охарактеризовано їх впливи (табл.3.1).

Таблиця 3.1

Оцінка факторів макросередовища стосовно ПП АПФ «Довіра»

Група факторів	Фактор	Прояв впливу фактора (зміна фактора, стан)	Характер впливу фактора на підприємство (+,-)	Оцінка ступеня впливу факторів на підприємство, у балах
Економічні	1.Можливості розширення виробництва, збуту	Збільшення прибутку за рахунок розширення виробництва, соц. ефект	+	3
	2.Вихід на нові ринки або сегменти ринку	Підвищення конкурентоспроможності підприємства	+	3
	3. Скорочення доходів споживачів	Незначний спад попиту	-	3
	4. Зниження курсу національної валюти	Зниження фінансових активів. + за умови експорту продукції закордон.	-/+	3

	5. Загроза росту цін на ресурси через карантин, спричинений пандемією, може призвести до зниження дохідності	Зростання собівартості виготовленою продукції, що призведе до зниження рентабельності	–	3
Політичні	1. Неприятлива політика уряду	Нестабільність	–	3
	2. Жорсткі карантинні заходи через пандемію	Зменшення каналів збуту, падіння виручки	–	3
Правові	1. Високі податкові ставки	Зниження чистого прибутку	–	1
Демографічні	1. Міграція трудових ресурсів в місто	Плинність кадрів	–	1
Науково-технічні	1. Можливість використання новітніх технологій	Підвищення продуктивності праці, зниження собівартості, збільшення прибутку	+	2
Соціально-культурні	1. Збільшення частки трудових ресурсів з вищою освітою	Збільшення продуктивності праці і ефективності апарату управління	+	1
	2. Нестабільність у суспільстві	Відтік інвестицій, ризики реалізації довгострокових проектів	–	3

Далі було проаналізовано внутрішнє середовище підприємства, можливості й загрози макросередовища, здійснено пошук можливих варіантів їх вирішення; проаналізовано безпосереднє оточення підприємства; встановлено ланцюги взаємозв'язку між можливостями та загрозами; складено матрицю SWOT, на підставі якої розроблено маркетингову стратегію подальшої діяльності товариства щодо збутової діяльності.

Встановлено, що ПП АПФ «Довіра» має значні сильні сторони (висока якість продукції, використання ощадливих технологій), але наявність таких слабких сторін як: відсутність власної мережі роздрібної торгівлі, недосконала система менеджменту, неефективний розподіл продукції за існуючими каналами розподілу – не дозволяють повною мірою реалізувати наявний потенціал. Сумарно сильні сторони підприємства оцінено в 13 балів, а слабкі сторони – в 12 балів, що свідчить про достатність ресурсної бази підприємства для нейтралізації виявлених проблематичних питань (табл. 3.2).

Таблиця 3.2

Аналіз сильних, слабких сторін внутрішнього середовища ПП АПФ «Довіра»

Сильні сторони (S)	Оцінка в балах	Слабкі сторони (W)	Оцінка в балах
1. Агропродукція високої якості	3	1. Відсутність власної мережі для роздрібною торгівлі	3
2. Висококваліфіковані спеціалісти	3	2. Не досконала система менеджменту	3
3. Підвищується фондвіддача; зростає продуктивність праці при зниженні чисельності працюючих	3	3. Не використовується реклама	3
4. Глибоке розуміння потреб споживача	1	4. Неефективний розподіл продукції за існуючими каналами розподілу	3
5. Досконале володіння інноваційними технологіями	3	5. Недооцінка керівництвом значення маркетингу; неоптимальний розподіл продукції за каналами збуту	3
Разом	13	Разом	12

В умовах кризи в Україні існує значна кількість загроз, що становить небезпеку для стабільності функціонування підприємства. Разом з цим, потрібно звернути увагу на виявлені можливості для розвитку підприємства щодо розширення виробництва, збутової політики; знаходження нових сегментів ринку, використання новітніх технологій, реалізація яких дозволить не тільки уникнути впливу загроз, але й дасть змогу підвищити конкурентоздатність підприємства (табл.3.3).

Таблиця 3.3

Аналіз можливостей і загроз макросередовища для ПП АПФ «Довіра»

Фактори макросередовища	Оцінка ступеня впливу фактора, у балах	Можливі варіанти відповідних дій підприємства
1. Можливості		
1.1 Можливості розширення виробництва, збуту	3	Перегляд і вдосконалення роботи відділу збуту, створення власної мережі роздрібною торгівлі;

1.2 Вихід на нові ринки або сегменти ринку	3	Перегляд і вдосконалення роботи відділу збуту, створення власної мережі роздрібно торгівлі;
1.3 Можливість використання новітніх технологій, обладнання	3	Переоснащення застарілої техніки та впровадження сучасних технологій;
1.4 Збільшення частки трудових ресурсів з вищою освітою на ринку робочої сили	1	Кадрова політика направлена на залучення молодих, висококваліфікованих спеціалістів;
2. Загрози		
2.1 Нестабільність у суспільстві, військовий конфлікт; карантинні заходи через COVID-19	3	Значне зниження цін на продукцію, згорання активностей, продаж нерентабельних видів діяльності
2.2 Зниження курсу національної валюти	3	Вихід продукції на закордонні ринки, що дозволить перетворити дану загрозу в можливість
2.3 Скорочення доходів споживачів через пандемію	3	Дана продукція є товаром першої необхідності, тому даний фактор сильно не вплине на скорочення попиту; незначне зниження ціни;
2.4 Неприятлива політика уряду	1	–
2.5 Високі податкові ставки	3	–
2.6 Міграція трудових ресурсів до міст	1	Кадрова політика направлена на залучення молодих, висококваліфікованих спеціалістів;

На основі проведеної оцінки адаптивності підприємства, можна відмітити, що сільськогосподарська продукція ПП АПФ «Довіра» має прийнятну ціну й високу якість, що досягається за рахунок впровадження ощадливих технологій, а також використання сучасної техніки. Але внаслідок недосконалої роботи відділу збуту і відсутності власної мережі збуту виявлено незадовільний темп попиту, скорочення привабливих сегментів споживачів, які й досі не зайняті підприємством, через що не використовуються наявні можливості для подальшого зростання (табл. 3.4).

Таблиця 3.4

Оцінка адаптивності ПП АПФ «Довіра»

№ з/п	Параметри	Індикатори	В балах		
			1 Не відповідає	2 Частково	3 Цілком
1.	Спроможність підприємства задовольнити	1.1. Відповідність асортименту товарів вимогам покупців			+

	потреби, вимоги, смаки споживачів	1.2.Прийнятність ціни товарів			+
		1.3.Відповідність якості реалізованих товарів вимогам споживачів			+
2.	Можливість розширення кола потенційних споживачів по-	2.1.Наявність незадоволеного попиту		+	
		2.2.Наявність привабливих сегментів		+	

Встановлено, що підприємство має значну кількість постачальників, що є позитивним аспектом, бо підприємство, при необхідності, може компенсувати недолік поставок одного постачальника іншим, що зменшує ймовірність збоїв поставок посівного матеріалу та сировини. Приватне підприємство також має значну кількість оптових споживачів, що забезпечує стабільне функціонування підприємства. Ринками збуту готової продукції є обласний центр, а також інші області країни. Основними покупцями є: ТОВ «Олійний дім» - соняшник; ТОВ «Грейнфілд», ТОВ ТД «Сварог Агро», Елеватор ТОВ «Белгравія», ТОВ «Агрополюс-Дніпро», СПП «Колос»- озима пшениця, ярий ячмінь, кукурудза на зерно; СФГ «Сонячне», дрібнооптові споживачі – решта сільськогосподарської продукції (овочі), що виробляється на підприємстві (табл. 3.5).

Таблиця 3.5

Характеристика пріоритетних чинників мікросередовища ПП АПФ «Довіра»

Чинники мікросередовища	Характеристика пріоритетних чинників мікросередовища ПП АПФ «Довіра»
Головні покупці	ТОВ ТД «Сварог Агро»; СПП «Колос»; ТОВ «Агрополюс-Дніпро»; ТОВ «Грейнфілд»; елеватор ТОВ «Белгравія» - озима пшениця, ярий ячмінь, кукурудза на зерно; ТОВ «Олійний дім» - соняшник; СФГ «Сонячне», ТОВ «Агрополюс-Дніпро», дрібнооптові споживачі - овочі.

Головні постачальники	ТОВ СП «Нібулон», ДП «Сантрейд», ПрАТ «Дніпровський КПК» - посівний матеріал; ТОВ «Технохімсервіс», ПП «АгроУспіх» - агрохімічні препарати, біозахист, стимулятори росту рослин, дезінфекція) ТОВ «ТехноМашСтрой» - сільськогосподарська техніка та запчастини; ТОВ «Нафто-трейд» - паливно-мастильні матеріали; ТОВ «Дніпровські енергетичні послуги – YASNO» – електроенергія; Дніпрогаз - газ природний
Найбільш активні конкуренти	СТОВ «Агрос», СТОВ «Гайдамацьке» СТОВ «Лугівське»

Таким чином, основними каналами збуту продукції сільськогосподарських підприємств є: переробні підприємства, елеватор, орендна плата за паї, населенню (в рахунок оплати праці), реалізація на ринку, комерційні організації. Роль того чи іншого каналу для різних видів продукції різна. При збуті зернових найбільш вагомим каналом є продаж комерційним організаціям, також за рахунок них орендарі розраховуються за майнові та земельні паї.

На основі проведеного аналізу макро - та мікросередовища підприємства було складено матрицю SWOT-аналізу та зроблено висновок, що стратегію управління збутом в товаристві потрібно починати з усунення слабких боків, нарощування сильних сторін, використання можливостей та нейтралізації загроз за рахунок наявного потенціалу підприємства (Табл. 3.6).

Таблиця 3.6

Матриця SWOT-аналізу ПП АПФ «Довіра»

Зовнішнє середовище	Можливості		Загрози	
	1.Можливості розширення виробництва, збуту	3	1.Економічна, політична та соціальна криза в країні	3
	2.Вихід на нові ринки або сегменти ринку	3	2.Зниження курсу національної валюти, інфляційні процеси	3
Внутрішнє середовище	3.Можливість одержання	3	3.Зростання цін на сировину	3

		додаткових інвестицій від стратегічних партнерів	4. Конкурентна боротьба	3
			5. Скорочення доходів споживачів	3
			6. Високі податкові ставки	3
<u>Сильні сторони</u>				
1. Одержання стабільного прибутку	3	<u>Поле СіМ (21 бал)</u> За рахунок впровадження нової маркетингової політики та політики стимулювання збуту зменшити наслідки невикористання елементів по стимулюванню збуту кінцевих споживачів	<u>Поле СіЗ (30 балів)</u> Впровадження сучасних технологій, підтримка високої якості і доступної ціни, залучення висококваліфікованих спеціалістів.	
2. Досконале володіння технологіями, що забезпечує одержання продукції високої якості та зниження собівартості	3			
3. Підвищення фондівіддачі; зростання продуктивності праці	3			
4. Наявність висококваліфікованих спеціалістів	3			
<u>Слабкі сторони</u>				
1. Відсутність власної мережі для роздрібно торгівлі	3	<u>Поле СлМ (21 бал)</u> Реорганізація служби маркетингу, оптимізація збуту продукції за новими каналами розподілу.	<u>Поле СлЗ (30 балів)</u> Інфляційні процеси в Україні в подальшому можуть відлякувати іноземних інвесторів від інвестицій в дане підприємство, тому для впровадження змін у структуру управління і технологію виробництва слід покладатися, в першу чергу, на власні кошти.	
2. Не досконала система мотиваційного менеджменту	3			
3. Не використовується реклама	3			
4. Неефективна робота відділів маркетингу та збуту	3			

За результатами таблиці 3.6. встановлено, що найбільшу кількість балів мають поля СЛМ (слабкі сторони на можливості) та СЛЗ (слабкі сторони на загрози).

На підставі проведеного SWOT-аналізу розроблено стратегію управління маркетинговою діяльністю та збутом сільськогосподарської продукції ПП АПФ «Довіра», яка ґрунтується на вирішенні наступних завдань:

1) Управління маркетингом. Реорганізація служби маркетингу з посиленням підсистеми управління збутом продукції, що дозволить значно збільшити ефективність системи маркетингу на підприємстві і дасть змогу

зосередити увагу на проведенні більш якісного дослідження елементів ринкового середовища, розробці форм стимулювання збуту продукції за оптимізованими каналами розподілу, формуванні цінової політики сільськогосподарської продукції;

2) Удосконалення контролюючої функції менеджменту, а саме: посилення контролю якості продукції; покращення кадрової політики за рахунок добору висококваліфікованих спеціалістів до служби маркетингу, відділу збуту, відділу постачання та відділу логістики, а також направлення на підвищення кваліфікації працівників підприємства; покращання мотиваційного менеджменту персоналу.

Усунення виявлених слабких боків у виробничо-збутовій діяльності ПП АПФ «Довіра» зміцнить існуючі сильні сторони підприємства, що дозволить ефективніше протидіяти загрозам зовнішнього середовища, дасть змогу більш інтенсивно впроваджувати сучасні інноваційні технології, контролювати відповідність високим стандартам якості продукції, залучувати висококваліфікованих спеціалістів.

Таким чином, за рахунок впровадження нової маркетингової політики очікується на зменшення негативних наслідків існуючої системи збуту продукції товариства, відбудеться формування стратегічних орієнтирів щодо виробництва конкурентоспроможної сільськогосподарської продукції на базі науково-технічних інновацій. Отже, концепція стратегічного управління збутовою діяльністю ПП АПФ «Довіра» сприятиме збільшенню темпів виробництва та збуту продукції, отриманню додаткового прибутку за рахунок більш ефективної цінової політики, виходу на нові ринки, одержанню додаткових інвестицій від стратегічних партнерів як українських, так й іноземних.

Також проведемо SWOT-аналізу на підставі зважених експертних оцінок, де врахуємо ймовірність явища або події і, в результаті, одержимо можливість більш достовірного виявлення сильних і слабких сторін внутрішнього середовища ПП АПФ «Довіра» (контрольовані підприємством

фактори) та можливості і загрози для його конкурентоспроможності. Використаємо побудовану нами інформаційну систему реалізації SWOT-аналізу для формування стратегії розвитку системи збуту сільськогосподарської продукції. Для цього було проведено анкетування керівника підприємства, начальника відділу маркетингу, маркетолога зі збуту, головного агронома, головного біотехнолога, головного економіста та головного бухгалтера. В результаті анкетування визначено можливості і загрози для підвищення рівня конкурентоспроможності підприємства, його сильні та слабкі боки та розроблено стратегію (табл. 3.7).

Таким чином, до потенційних зовнішніх можливостей було віднесено:

- підвищення рівня іміджу підприємства;
- зростання внутрішнього попиту на окремі види продукції;
- розширення ринків збуту сільськогосподарської продукції.

До потенційних зовнішніх загроз експерти віднесли:

- погіршення рівня іміджу країни;
- поглиблення інфляційних процесів;
- політична нестабільність;
- збільшення паритету цін на сільськогосподарську та промислову продукцію;
- погіршення правового клімату;
- несприятливі податкові умови;

Таблиця 3.7

Матриця SWOT-аналізу ПП АПФ «Довіра» на підставі експертних оцінок управлінців

Зовнішнє середовище	<u>Можливості</u>	Бал	<u>Загрози</u>	Бал
	Внутрішнє	1)підвищення рівня іміджу підприємства	3	1)поглиблення інфляції
2)зростання внутрішнього попиту на окремі види продукції		3	2,3)збільшення диспаритету цін на продукцію	3
3)розширення ринків збуту сільськогосподарської продукції		3	4)несприят податкові умови	3
4)зацікавленість зовнішніх інвесторів		3	5)слабке законодавство	3
5)інтеграція до СOT та інших міжнародних структур і		3	6)відсутність реальної державної допомоги	3
			7)зменшення конк-сті	3

середовище		організацій	15	галузі 8)конкуренція з боку агровиробників	24
<u>Сильні сторони</u>		Бал	<u>Поле СіМ (36 бал)</u>		<u>Поле СіЗ (45 балів)</u> Зростання попиту на продукцію та розширення ринків збуту для товариства Забезпечення потреб підприємства у висококваліфікованих кадрах Забезпечення сільськогосподарського виробництва значною науковою базою щодо технологій
1)розгалуженість діяльності		3	Збільшення обсягів виробництва сільськогосподарської продукції та підвищення її якості; розширення ринків та підвищення ефективності управління збутом продукції; Найбільш ймовірними можливостями є високе інформаційне забезпечення підприємства, розширення ринків збуту продукції та підвищення рівня іміджу, при найменшому коефіцієнті ймовірності – стимулювання інноваційної діяльності та позитивний вплив інтеграції до міжнародних структур і організацій		
2)наявність техніки та інших основних засобів		3			
3)достатній асортимент вирощування сільськогосподарських культур		3			
4)застосування нових технологій щодо вирощування ВРХ та свиней		3			
5)виробництво молока		3			
6)одержання сільськогосподарської продукції високої якості		3			
7)збільшення виробництва валової продукції		3			
		21			
<u>Слабкі сторони</u>		Бал	<u>Поле СлМ (39 бал)</u>		<u>Поле СлЗ (48 балів)</u> організація більш жорсткого контролю за матеріальними і фінансовими витратами для зменшення небажаних витрат; оптимізація структури витрат через налагодження співпраці із іншими аграрними господарствами регіону, зменшення витрат на пальне і електроенергію (використання сучасного обладнання); зменшення собівартості продукції та підвищення рівня її конкурентоспроможності через використання інноваційних технологій та техніки; розширення галузі переробки сільськогосподарської продукції.
1)недостатність державної підтримки		3	створення умов для нагромадження та мобілізації інвестиційного потенціалу на цілі модернізації підприємства відповідно до потреб підвищення рівня його конкурентоспроможності; укладання довгострокових договорів щодо виробництва та збуту сільськогосподарської продукції під замовлення; організація спеціалізованої системи експортного кредитування; інформаційне забезпечення діяльності підприємства на зовнішніх ринках через державні та недержавні аналітичні інституції, включаючи як поточний моніторинг, так і наукові дослідження і прогнозування кон'юнктурного та стратегічного характеру		
2)практична відсутність співпраці з іншими підприємствами		3			
3)низька зацікавленість іноземних інвесторів		3			
4)недостатній рівень використання інноваційних енергозберігаючих технологій		3			
5)недостатньо висока конкурентоспроможність продукції		3			
6)відсутність переробної галузі		3			
7)відсутність кооперації з іншими аграрними господарствами регіону;		3			
8)високий рівень витрат		3			
		24			

- нестабільність законодавства;
- збільшення кредитних ставок;
- практична неможливість одержання державної допомоги;
- зменшення рівня конкурентоспроможності галузі;
- зменшення рівня конкурентоспроможності країни.

Крім того, було виділено фактори, що можуть бути як загрозою, так і можливістю для подальшого розвитку та підвищення рівня конкурентоспроможності ПП АПФ «Довіра»:

- інтеграція до СОТ та інших міжнародних структур і організацій;
- конкуренція з боку вітчизняних та іноземних виробників;
- зацікавленість зовнішніх інвесторів.

В результаті обробки анкетних даних було отримано узагальнену матрицю SWOT-аналізу, яка дозволяє розробити чотири напрями майбутньої стратегії. Перший напрям потребує заходів, з допомогою яких, спираючись на сильні сторони, можна використати будь-які потенційні сприятливі можливості. Так, найбільш ймовірними можливостями є високе інформаційне забезпечення, розширення ринків збуту продукції та підвищення рівня іміджу області, а найменший коефіцієнт ймовірності – стимулювання інноваційної діяльності та позитивний вплив інтеграції до міжнародних структур і організацій.

Аналіз квадрата «Сильні сторони – Потенційні зовнішні можливості» матриці SWOT-аналізу визначив такі напрями стратегії підвищення конкурентоспроможності ПП АПФ «Довіра»:

1. Високий рівень інформаційного забезпечення дає можливість товариству підвищити конкурентоспроможність через: підвищення кваліфікації кадрів; вибору найефективнішої техніки і запасних частин за оптимальної ціни при її покупці та ремонті; підвищення якості продукції та продуктивності праці через інформаційне забезпечення про наявні засоби захисту рослин і тварин, їх найпродуктивніші сорти і породи та ефективні технології їх вирощування; підвищення ефективності виробничої діяльності та ефективності управління збутом через розширення інформаційного забезпечення.

2. Розширення ринків збуту продукції дасть змогу підприємству підвищити платоспроможність, ефективність виробничої та фінансової діяльності. А ефективне управління збутом підсилить зазначену зовнішню

можливість та дасть змогу утримувати високу конкурентоспроможність через підвищення продуктивності праці, виробництва валової продукції та поліпшення її якості.

3. Доступ до інноваційних технологій справляє досить значний вплив на конкурентоспроможність товариства (коефіцієнт впливу 0,72). Лише взявши за основу ефективне впровадження інновацій та досягнень прогресивного науково-технічного процесу у виробничу діяльність, стане можливим забезпечення стабільного розвитку підприємства за рахунок структурних, технологічних і організаційних перетворень його стратегічного спрямування на модель соціального, екологічного та стабільного функціонування у довгостроковому періоді.

Тому конкурентоспроможність ПП АПФ «Довіра» та його інноваційна діяльність за сучасних умов розвитку суспільства є органічно та невід'ємно взаємопов'язаними складовими частинами одного процесу, а безпосередньо виробнича діяльність – процесом створення якісної продукції, що користується високим попитом на ринку.

Отже, загалом стратегія тут повинна бути спрямована на те, щоб, використовуючи наявні матеріальні, трудові ресурси та високий рівень доступу до інформації, збільшити обсяги виробництва, підвищити якість продукції та вийти на нові ринки її збуту. А вже через це підвищити ефективність виробничої і фінансової діяльності.

Для виявлення загроз, які можна нейтралізувати або попередити за допомогою сильних сторін, розглянемо квадрат «Сильні сторони – Потенційні зовнішні загрози» матриці SWOT-аналізу ПП АПФ «Довіра». Проведений аналіз свідчить, що основною можливістю захисту від зовнішніх загроз є наявність техніки та інших основних засобів, збільшення виробництва валової продукції і покращення ефективності виробничої, фінансової діяльності та ефективності управління збутом продукції. Однак інтенсивність цих сторін ще не досить висока, і є великі резерви для їх підвищення. Таким резервом є високий рівень інтенсивності факторів

наявності кваліфікованих кадрів, ефективних земельних ресурсів та якості продукції, що виробляється. Першочергові заходи мають здійснюватися за наступними напрямками:

1. Збільшення державного попиту, розширення ринків збуту для підприємства через:

- розміщення державного замовлення на ефективно функціонуючих підприємствах вітчизняної економіки;

- державну закупівлю нових перспективних сортів, гібридів сільськогосподарських культур, попит на які в Україні ще не сформовано, проте які належать до пріоритетних напрямів розвитку світових ринків;

- обов'язкове підприємства на субпідрядній основі до реалізації замовлень, у яких беруть участь іноземні підприємства;

- формування умов закупівельних конкурсів, що мали б виходити з міркувань стратегічного характеру (необхідність розвитку вітчизняного виробництва даного профілю, збільшення кількості робочих місць, нівелювання регіональних диспропорцій тощо).

2. Забезпечення потреб підприємств у висококваліфікованих кадрах:

- стимулювання розвитку системи професійної підготовки через збільшення фінансування;

- заохочення підвищення кваліфікації кадрів на сільськогосподарських підприємствах (особисті стимули до самопідготовки та стимули для підприємств).

3. Забезпечення сільськогосподарського виробництва значною науковою базою та ефективне використання наявного наукового потенціалу для вирішення завдання підвищення ефективності виробництва:

- податкове стимулювання наукових та науково-технічних розробок сільськогосподарських підприємств;

- розробка альтернативних джерел енергопостачання та технологій енергозбереження;

- стимулювання розвитку науково-технічної та інноваційної

інфраструктури.

Третій напрям матриці SWOT-аналізу ПП АПФ «Довіра» дає змогу виявити, які можливості можна використати для подолання внутрішніх слабких сторін. Його аналіз показав, що найбільш слабкими сторонами для товариства є недостатність державної підтримки, практична відсутність співпраці з іншими господарствами Дніпропетровської області та низька зацікавленість іноземних інвесторів. На противагу цьому потрібно створити умови для нагромадження та мобілізації інвестиційного потенціалу України на цілі модернізації сільськогосподарських підприємств відповідно до потреб підвищення рівня конкурентоспроможності.

В цьому напрямі повинна бути розроблена стратегія нівелювання внутрішніх слабких сторін і, як результат:

- укладання міждержавних двосторонніх довготермінових та безтермінових угод про економічне співробітництво, в тому числі, щодо збуту сільськогосподарської продукції;
- організації спеціалізованої системи експортного кредитування;
- організації інформаційного забезпечення діяльності підприємства на зовнішніх ринках через державні та недержавні аналітичні інституції, включаючи як поточний моніторинг, так і наукові дослідження і прогнозування кон'юнктурного та стратегічного характеру;
- застосування згідно з угодами СОТ заходів тарифного й нетарифного регулювання імпорту з метою заохочення виробництва сільськогосподарської продукції, що можуть в достатній кількості вироблятися в Україні, а також продукції нових перспективних для України галузей;
- надання організаційно-технічного сприяння діяльності українських експортерів;
- протидії демпінговому імпорту в Україну, контрабанді;
- укладання міждержавних домовленостей щодо захисту прав українських суб'єктів господарювання на міжнародному рівні.

Квадрат «Слабкі сторони – Потенційні зовнішні загрози» матриці SWOT-аналізу дає можливість виявити, які поєднання зовнішніх загроз і внутрішніх слабких сторін є найбільш небезпечними. Нами виділені наступні найбільші загрози:

- збільшення диспаритету цін на сільськогосподарську і промислову продукцію;
- політична нестабільність;
- високий рівень кредитних ставок;
- поглиблення інфляційних процесів.

Особливо критичним є їх поєднання з такими слабкими сторонами:

- недостатність і неефективність надання державних дотацій;
- низький рівень використання інноваційних технологій;
- недостатньо висока конкурентоспроможність продукції;
- відсутність переробних господарств і кооперації з іншими аграрними господарствами регіону;
- високий рівень витрат і їх структура.

Тому основні напрями стратегії захисту від таких поєднань такі:

- організація більш жорсткого контролю за матеріальними і фінансовими витратами для зменшення небажаних витрат;
- оптимізація структури витрат через налагодження співпраці із іншими аграрними господарствами регіону, зменшення розміру послуг сторонніх організацій, витрат на пальне і електроенергію (використання сучасного обладнання);
- зменшення собівартості продукції та підвищення рівня її конкурентоспроможності через використання інноваційних технологій та техніки;
- розширення галузі переробки сільськогосподарської продукції.

Отже, за результатами проведеного SWOT-аналізу щодо підвищення економічної безпеки та розвитку ПП АПФ «Довіра» обґрунтовано основні напрями стратегії забезпечення конкурентоспроможності: збільшення обсягів

виробництва продукції та підвищення її якості; розширення ринків збуту та підвищення ефективності управління розподілом продукції; впровадження інноваційних технологій та досвіду передових підприємств України і зарубіжжя; налагодження зв'язків з науково-дослідними установами з метою впровадження результатів їх досліджень; розвиток переробки власної сільськогосподарської продукції; посилення контролю за матеріальними та фінансовими ресурсами та оптимізація їх структури.

3.2. Пріоритетні напрямки підвищення рівня економічної безпеки сільськогосподарських підприємств

Проведені дослідження дозволили визначити пріоритетні напрямки підвищення рівня економічної безпеки сільськогосподарських підприємств:

1) створення: великого високооснащеного виробництва, здатного застосовувати передові технології і використовувати високопродуктивну техніку.

2) організація машино-технологічних станцій для технічного і технологічного забезпечення діяльності селянських (фермерських) господарств та особистих підсобних господарств;

3) розвиток сільської інфраструктури: збутових і постачальницьких кооперативів; маркетинго-консалдінгових центрів; інформаційно-консультаційних служб; інвестиційно-інноваційного фонду.

4) державна підтримка сільськогосподарського виробництва по наступними напрямками:

- цінове регулювання: встановлення гарантованих цін на ресурси, захисних цін для підтримки вітчизняних виробників, заставних ціни для закупівлі в заставу продукції;

- кредитування: організація кредитів під сезонні витрати, бізнес-проекти субсидування процентних ставок по кредитах, ф'ючерсні контракти,

лізинг сільгосптехніки і устаткування;

- оподаткування: надання податкових пільг, реструктуризація податкової заборгованості.

- страхування: пільгове, різних видів ризиків, державні виплати при стихійних лихах;

- бюджетне фінансування: пряме бюджетне фінансування, субвенції, субсидії, дотації, компенсації, державні цільові програми.

- фінансування заходів із землеустрою, комплексному агрохімічному окультурення полів, по агро меліорації;

- проведення політики розумного протекціонізму: забезпечення вітчизняним товаровиробникам умов для нормальної конкуренції з зовнішнім ринком;

- компенсація витрат з утримання об'єктів соціальної інфраструктури села, що знаходяться у власності сільськогосподарських організацій;

- стимулювання припливу інвестицій в аграрну галузь.

Удосконалення системи заходів запобігання загрозам безпеки – є також напрямом удосконалення стану економічної безпеки на сільськогосподарських підприємствах. Вважаємо, що представлені схеми зниження рівня впливу деструктивних чинників на безпеку сільськогосподарських підприємств по найбільш важливим видам загроз будуть сприяти цим цілям.

У схемі зниження рівня загрози «порушення відтворювального процесу» запропоновані заходи по відновленню виробничого потенціалу сільськогосподарських підприємств (рис.3.1).

Відновлення розширеного відтворювального процесу, тобто збільшення обсягів виробленої продукції, вважаємо має йти перш за все шляхом вдосконалення техніко-технологічної модернізації виробництва, вдосконалення селекційної і племінної роботи, впровадження прогресивних форм організації виробництва.

<p>Заходи по відновленню виробничого потенціалу сільгосп підприємств</p>

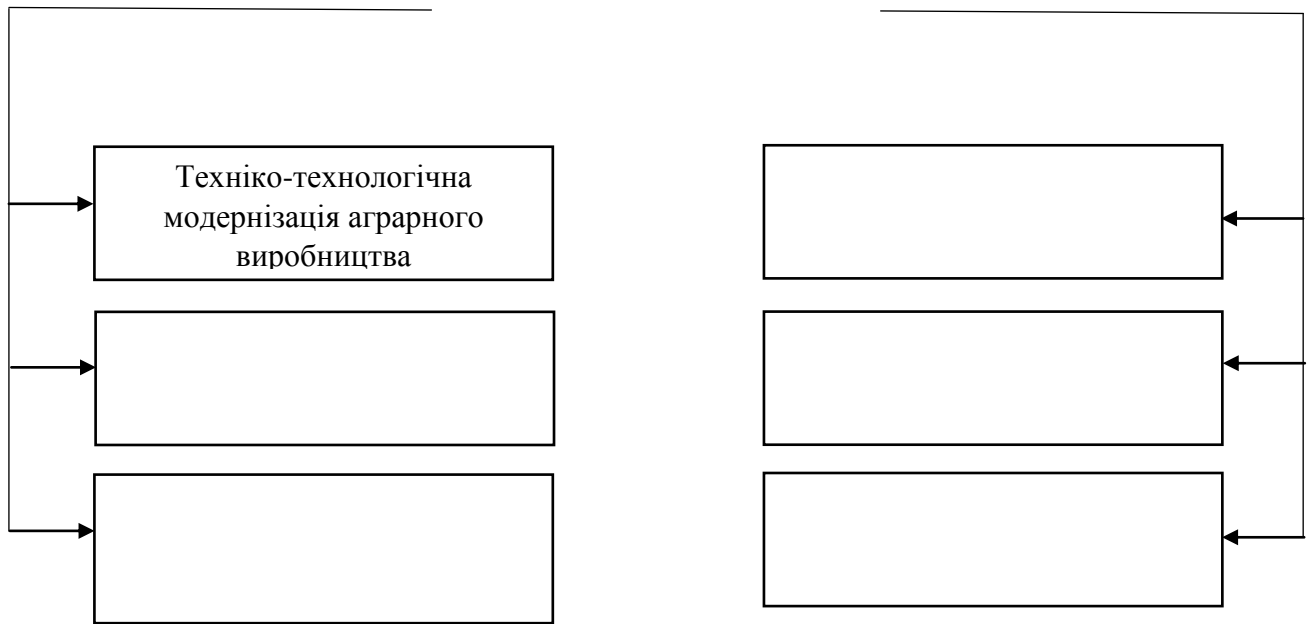
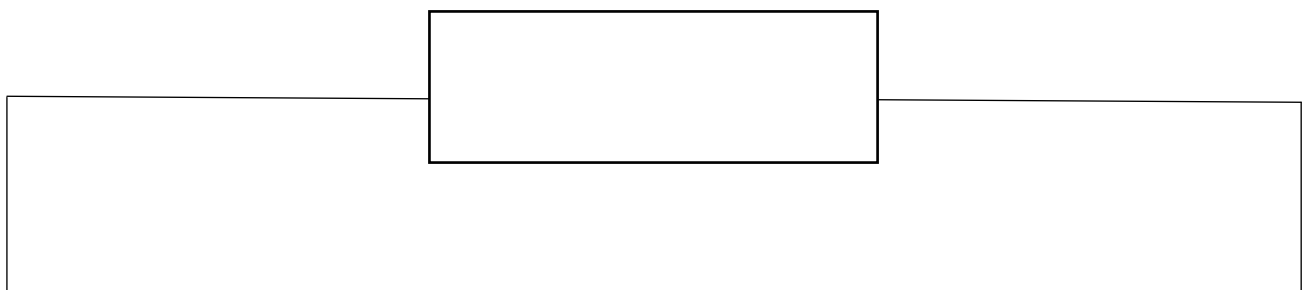


Рис. 3.1 Схема зниження рівня загрози «порушення відтворювального процесу»

Техніко-технологічна модернізація агросектору на основі впровадження інтенсивних ресурсі- і енергозберігаючих та екологічно чистих технологій в землеробстві та тваринництві, в переробній сфері є одним з напрямків відновлення виробничого потенціалу.

Створення державних технолого-технічних станцій по технологічному і технічному обслуговуванню сільськогосподарських підприємств всіх форм власності дозволить знизити витрати, забезпечити стабільну ритмічність і виробництво висококонкурентоспроможної продукції, знизити загрози економічній безпеці.

Схема зниження рівня загрози «катастрофічна втрата фінансової стійкості» включає заходи щодо фінансового оздоровлення підприємств, перш за все, дієвий митно-тарифна механізм захисту внутрішнього ринку; стабільне бюджетне фінансування галузі переважно за рахунок коштів державного бюджету; розширення кредитування, страхування, пільгового оподаткування; проведення реструктуризації заборгованості (рис. 3.2).



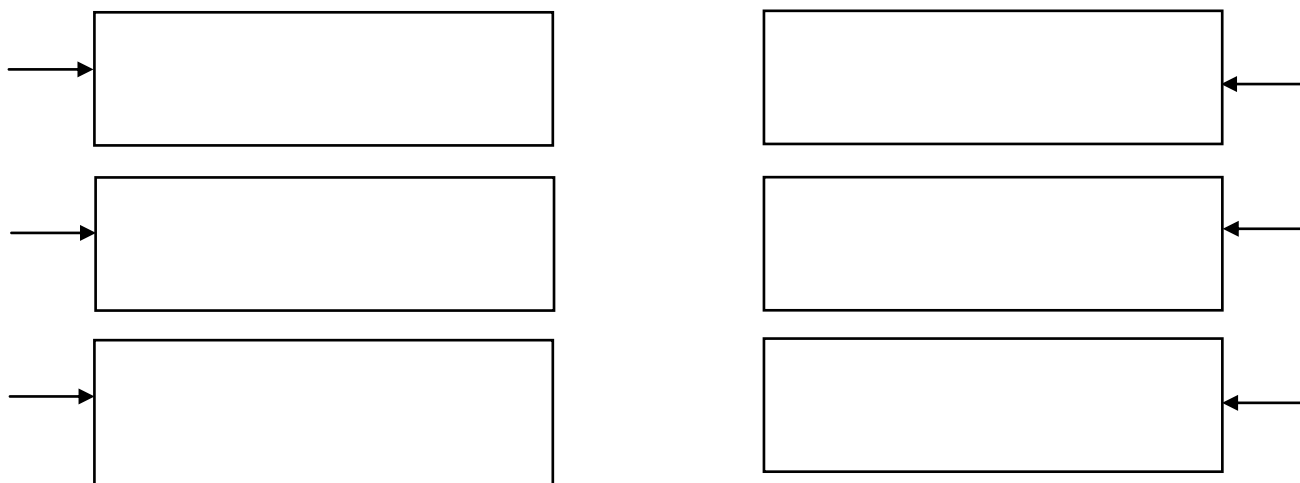


Рис. 3.2 Схема зниження рівня загрози «катастрофічна втрата фінансової стійкості»

Вважаємо, що державна програма розвитку сільського господарства та регулювання ринків сільськогосподарської продукції, сировини і продовольства в якості основних інструментів держпідтримки технічного і технологічного переозброєння галузі повинна забезпечити фінансову стійкість сільськогосподарських товаровиробників за рахунок підвищення доступності кредитів.

Державна підтримка сільськогосподарських підприємств повинна мати собі за мету забезпечення продовольчої безпеки країни і стабільного розвитку сільських територій. Одним з механізмів може стати законодавче закріплення нижньої межі витрат бюджету, що спрямовуються на підтримку АПК. Необхідність втручання держави в функціонування сільського господарства як галузі національної економіки обумовлюється відсутністю ринку досконалої конкуренції.

Схема зниження рівня загрози «руйнування природно-ресурсного потенціалу» включає заходи щодо запобігання процесів деградації природних ресурсів, використовуваних у сільськогосподарському виробництві (рис. 3.3).

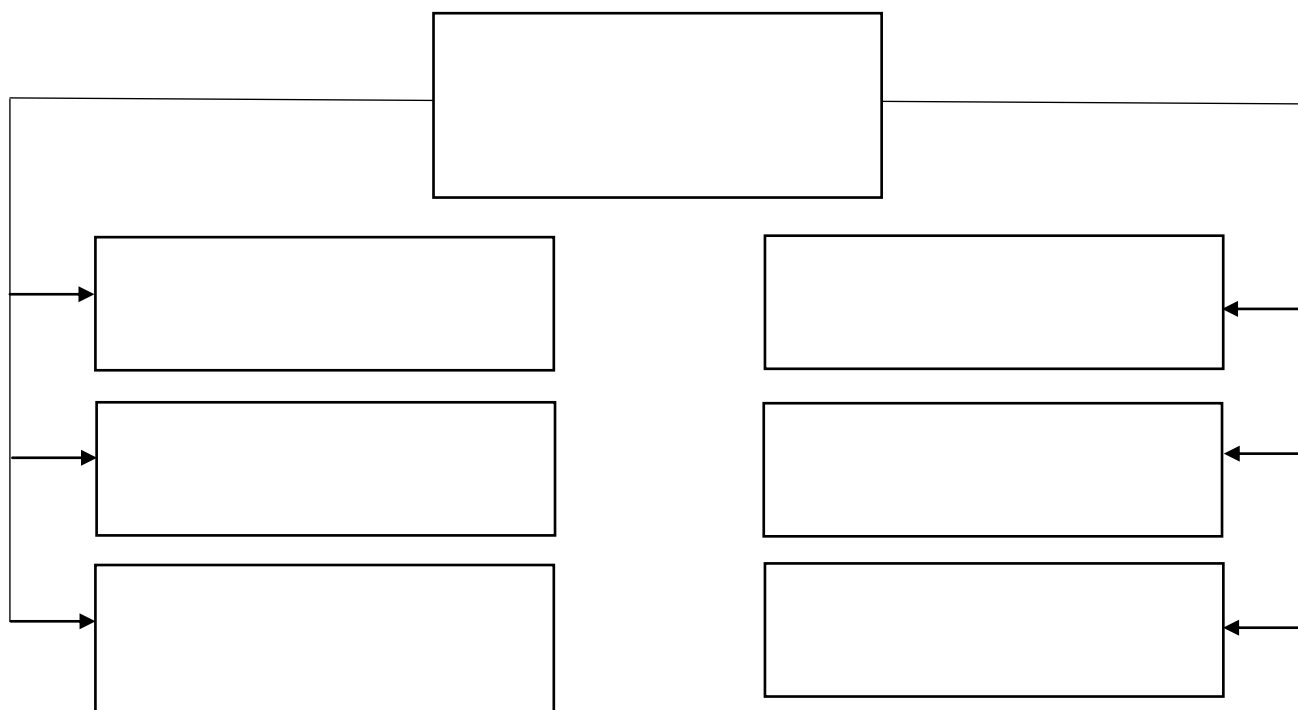


Рис. 3.3 Схема зниження рівня загрози «руйнування природно-ресурсного потенціалу»

Сучасне еколого-господарський стан сільськогосподарських угідь підприємств агропромислового комплексу свідчить про необхідність переведення використання земельних ресурсів з інтенсивного використання на відновне, тобто трансформація невикористовуваних орних угідь і консервація для проведення агролісомеліоративних і фітомеліоративної робіт. Створення еколого-господарського балансу території передбачає стійке співвідношення різних видів земель, що забезпечує стабільність ландшафтів, відтворення природних ресурсів, тобто оптимізація структури угідь в агроландшафтах.

За роки ринкових перетворень ринкові чинники так і не отримали належного розвитку, тому розробка механізмів, спрямованих на впровадження інноваційних технологій, розвиток підприємництва, досконалої конкуренції є одним із пріоритетних напрямків підвищення рівня економічної безпеки сільськогосподарських підприємств.

Основні напрямки розвитку ринкових відносин в аграрній галузі включають заходи щодо активізації інвестиційного та інноваційного процесів. Механізми розвитку ринкових чинників забезпечення економічної безпеки сільськогосподарських підприємств представлені на рис. 3.4.



Рис. 3.4 Механізми розвитку ринкових чинників забезпечення економічної безпеки сільськогосподарських підприємств

Одним з напрямків розглядається формування інтегрованих груп, об'єднання підприємств на принципах кооперації у формі інтегрованих структур створить реальні сприятливі умови для раціональної консолідації продуктивних сил і засобів виробників, потенціал яких може бути використаний для розвитку конкурентоспроможного виробництва і створить передумови для забезпечення мінімально необхідних стартових умов для поетапного фінансового оздоровлення підприємств агропромислового комплексу, подолання збитковості і досягнення стійкої рентабельності агропромислового виробництва.

Формування гнучкої соціально-економічної структури сільського господарства, заснованої на раціональному поєднанні великого, середнього і дрібного виробництва за провідної ролі великих корпоративних вертикально інтегрованих структур є одним із заходів запобігання загроз економічній безпеці та дозволять залучити в аграрний сектор фінансово-кредитні ресурси приватних інвесторів, почати поступове відновлення і оновлення на цій основі

виробничого потенціалу вітчизняного сільського господарства, освоєння і впровадження нових технологій.

Однією з причин, що стримують розвиток підприємництва є нерозвиненість маркетингової інфраструктури, відсутність інформаційно-консультативної системи і виникають у зв'язку з цим труднощі в сфері збуту продукції. Впровадженню маркетингу перешкоджає надзвичайно відстала матеріально технічна база, відсутність стійкого зв'язку і сучасного обладнання. Для функціонування маркетингової системи пропонується формування маркетингових організаційних структур, таких як науково-інформаційні і консультаційні маркетингові центри з метою збору і механізми розвитку обробки потоків інформації для управління агропромисловим виробництвом і реалізацією продукції.

Одним з варіантів розвитку маркетингової мережі можна запропонувати створення галузевих агропромислових інформаційно консультаційних маркетингових кооперативів спочатку частково з бюджетним фінансуванням, а в подальшому з перекладом на повну самоокупність.

Висновки до третього розділу

1. На підставі результатів проведеного SWOT-аналізу доцільно покращити рівень економічної безпеки на підставі покращення управління виробничо-збутовою діяльністю ПП АПФ «Довіра», що надасть можливості для розширення виробництва й системи розподілу сільськогосподарської продукції, отримання додаткового прибутку за рахунок більш ефективної цінової політики, забезпечить можливість виходу на нові ринки та з'являться перспективи щодо одержання додаткових інвестицій від стратегічних партнерів. Усунення виявлених слабких боків у виробничо-збутовій діяльності товариства зміцнить існуючі сильні сторони підприємства, що дозволить ефективніше протидіяти загрозам зовнішнього середовища, дасть змогу більш інтенсивно впроваджувати сучасні інноваційні технології,

контролювати відповідність високим стандартам якості продукції, залучувати висококваліфікованих спеціалістів. Також це дозволить за рахунок впровадження нової маркетингової політики зменшити наслідки існуючої неефективної системи стимулювання збуту.

2) За результатами проведеного SWOT-аналізу щодо інформаційної підтримки системи розподілу сільськогосподарської продукції ПП АПФ «Довіра» обґрунтовано основні напрями стратегії забезпечення конкурентоспроможності: збільшення обсягів виробництва продукції та підвищення її якості; розширення ринків збуту та підвищення ефективності управління розподілом продукції; впровадження інноваційних технологій та досвіду передових підприємств України і зарубіжжя; налагодження зв'язків з науково-дослідними установами з метою впровадження результатів їх досліджень; розвиток переробки власної сільськогосподарської продукції; посилення контролю за матеріальними та фінансовими ресурсами та оптимізація їх структури.

3. Пріоритетними напрямками підвищення рівня економічної безпеки сільськогосподарських підприємств є:

1) створення: великого високооснащеного виробництва, здатного застосовувати передові технології і використовувати високопродуктивну техніку.

2) організація машино-технологічних станцій для технічного і технологічного забезпечення діяльності селянських (фермерських) господарств та особистих підсобних господарств;

3) розвиток сільської інфраструктури: збутових і постачальницьких кооперативів; маркетинго-консалдінгових центрів; інформаційно-консультаційних служб; інвестиційно-інноваційного фонду.

4) державна підтримка сільськогосподарського виробництва по наступними напрямками: цінове регулювання; кредитування; оподаткування;

страхування; бюджетне фінансування; фінансування заходів із землеустрою,

комплексному агрохімічного окультурення полів, по агро меліорації; проведення політики розумного протекціонізму; компенсація витрат з утримання об'єктів соціальної інфраструктури села, що знаходяться у власності сільськогосподарських підприємств; стимулювання припливу інвестицій в аграрну галузь.

5. Удосконалення системи заходів запобігання загрозам безпеки, розробка механізмів, спрямованих на впровадження інноваційних технологій, розвиток підприємництва, досконалої конкуренції – є також напрямками удосконалення стану економічної безпеки на сільськогосподарських підприємствах.

ВИСНОВКИ ТА ПРОПОЗИЦІЇ

На основі проведених досліджень можемо зробити такі висновки.

1. Термін «економічна безпека» ученими почав використовуватися відносно нещодавно і детально розглядався ними на макрорівні, а на

мікрорівні він комплексного дослідження не отримав. Аналіз джерел показав, що в економічній літературі зустрічаються різні підходи до трактування суті економічної безпеки сільськогосподарських підприємств.

2. Економічну безпеку підприємства можна визначити, як стан його захищеності від негативного впливу зовнішніх і внутрішніх загроз, дестабілізуючих чинників, при якому забезпечується стійка реалізація основних комерційних інтересів і цілей статутної діяльності підприємства.

3. Економічна безпека сільськогосподарського підприємства - цей стан захищеності економічних інтересів сільськогосподарського підприємства на усіх рівнях його економічних стосунків від впливу внутрішніх і зовнішніх загроз, яке забезпечує його самозбереження і розвиток в поточній і стратегічній перспективах.

4. Сільськогосподарські підприємства в ринкових умовах займають особливе положення. Галузевими особливостями сільськогосподарських підприємств, які впливають на рівень економічної безпеки сільськогосподарських підприємств є:

1). Високий ступінь залежності сільськогосподарського виробництва від природно-кліматичних умов і схильності до ризику безлічі непередбачуваних чинників перешкоджає розвитку сільськогосподарських підприємств. Для сільського господарства характерна значно більша, ніж в інших галузях, роль природних факторів, при несприятливому впливі яких знижується окупність витрат і має місце недоотримання продукції.

2). Низька цінова еластичність попиту на продукти харчування веде до відставання зростання доходів сільгоспвиробників від динаміки доходів в інших секторах економіки. Через низьку еластичність попиту за ціною сільськогосподарське виробництво дуже чутливо до коливань в рівні попиту.

3). Біологічний характер сільськогосподарського виробництва, що зумовлює сезонність і циклічність сільськогосподарської діяльності, велику тривалість періоду виробництва продукції, в результаті чого момент здійснення витрат відділений від отримання результату тривалим проміжком

часу, відбивається на платоспроможності підприємств, так як у них не завжди є вільні обігові кошти, що не дозволяє сільськогосподарським підприємствам гнучко реагувати на зміни в ринковій кон'юнктури, не сприяє зацікавленості кредиторів і знижують інвестиційну привабливість.

4). Важливою особливістю сільськогосподарських підприємств є виробництво швидкопсувних видів сільгосппродукції: овочів, фруктів, молока. Закупник сільгосппродукції має перевагу і може диктувати свої умови, з огляду на фактор часу.

5). Забезпечення продовольчої безпеки країни безпосередньо залежить від виробничої діяльності сільськогосподарських підприємств, економічна безпека сільськогосподарських підприємств відіграє визначальну роль у вирішенні продовольчої проблеми країни.

б). Особливістю виробничої діяльності сільськогосподарських підприємств є те, що вони протягом тривалого часу були селообразуючими підприємствами. На відміну від підприємств інших галузей народного господарства сільськогосподарські підприємства за рахунок власних коштів будували і розвивали соціальну сферу і погіршення їх фінансового стану проявилися в соціальній сфері сільських територій. В результаті українське село відстало по соціально-економічному та культурному рівню життя, що виразилося в різкому зниженні рівня доходів, зростання майнової диференціації населення, високій частці населення з доходами нижче прожиткового мінімуму.

5. Під поняттям ризик можна розуміти зниження або неотримання доходів підприємства внаслідок виникнення несприятливих подій. Мінімізація ризиків - це один із напрямів з управління економічними ризиками.

6. Управління ризиками – особлива область менеджменту, яка вимагає знань в області підприємництва, страхової справи, аналізу економічної діяльності тощо. Управлінський процес можна представити у вигляді послідовних дій, які можна розділити на кілька етапів:

- Виявлення всіх можливих потенційних ризиків і аналіз можливих втрат.
- Визначення факторів ризику.
- Оцінка потенційних ризиків і їх ранжування.
- Визначення методів та шляхів зниження рівня ризику.
- Застосування обраних методів.
- Аналіз і оцінка результатів, прийняття подальших рішень на основі отриманих висновків.

7. ПП АПФ «Довіра» розміщується на території Новомосковського району Дніпропетровської області в селі Михайлівка. Підприємство складається з одного виробничого підрозділу, що спеціалізується на виробництві продукції рослинництва, а саме вирощуванні озимої пшениці, ярих зернових, проса, кукурудзи на зерно, гороху та соняшника. Підприємство має укомплектований машино-тракторний парк, який по мірі можливості оновлюється.

8. Проведений фінансово-економічний аналіз діяльності ПП АПФ «Довіра», підтверджує, що підприємство є ліквідним та платоспроможним, фінансово стійким, рентабельним та забезпеченим основними та оборотними засобами.

9. На підприємстві немає спеціалізованого відділу економічної безпеки, всі обов'язки, пов'язані з забезпеченням економічної безпеки покладені на працівників бухгалтерії. Стан економічної безпеки підприємства характеризується як задовільний. Кадрова та техніко-технологічні складові знаходяться на доброму рівні. Інформаційна, фінансова має задовільний вигляд. Інтелектуальна безпека бажає бути кращою. Оцінка 0,33 (політико-правова та силова) свідчить про ослаблення економічної безпеки підприємства. Інноваційна безпека знаходяться на незадовільному рівні.

10. Для ПП АПФ «Довіра» відповідно до методики SPACE-аналізу можуть бути рекомендовані наступні уточнюючі стратегії: захист наявних конкурентних позицій для утримання конкурентоспроможності підприємства

на досягнутому рівні; стабілізація фінансового стану підприємства та більш продуктивне використання його наявного ресурсного потенціалу; фінансування тих напрямків виробничої діяльності, що забезпечать стабільну ринкову частку підприємства; оптимізацію виробничої структури для підвищення прибутковості та рентабельності; подальше інвестування коштів на розвиток системи збуту і забезпечення максимального розширення ринку.

Дослідження проблеми економічної безпеки підприємства функціонування та розвитку сільськогосподарського підприємства дало змогу теоретично обґрунтувати та розробити такі рекомендації та пропозиції, спрямовані на вирішення ряду методологічних і практичних завдань.

1. На підставі результатів проведеного SWOT-аналізу доцільно покращити рівень економічної безпеки на підставі покращення управління виробничо-збутовою діяльністю ПП АПФ «Довіра», що надасть можливості для розширення виробництва й системи розподілу сільськогосподарської продукції, отримання додаткового прибутку за рахунок більш ефективної цінової політики, забезпечить можливість виходу на нові ринки та з'являться перспективи щодо одержання додаткових інвестицій від стратегічних партнерів. Усунення виявлених слабких боків у виробничо-збутовій діяльності товариства зміцнить існуючі сильні сторони підприємства, що дозволить ефективніше протидіяти загрозам зовнішнього середовища, дасть змогу більш інтенсивно впроваджувати сучасні інноваційні технології, контролювати відповідність високим стандартам якості продукції, залучувати висококваліфікованих спеціалістів. Також це дозволить за рахунок впровадження нової маркетингової політики зменшити наслідки існуючої неефективної системи стимулювання збуту.

2. За результатами проведеного SWOT-аналізу щодо інформаційної підтримки системи розподілу сільськогосподарської продукції ПП АПФ «Довіра» обґрунтовано основні напрями стратегії забезпечення конкурентоспроможності: збільшення обсягів виробництва продукції та підвищення її якості; розширення ринків збуту та підвищення ефективності

управління розподілом продукції; впровадження інноваційних технологій та досвіду передових підприємств України і зарубіжжя; налагодження зв'язків з науково-дослідними установами з метою впровадження результатів їх досліджень; розвиток переробки власної сільськогосподарської продукції; посилення контролю за матеріальними та фінансовими ресурсами та оптимізація їх структури.

3. Пріоритетними напрямками підвищення рівня економічної безпеки сільськогосподарських підприємств є:

1) створення: великого високооснащеного виробництва, здатного застосовувати передові технології і використовувати високопродуктивну техніку.

2) організація машино-технологічних станцій для технічного і технологічного забезпечення діяльності селянських (фермерських) господарств та особистих підсобних господарств;

3) розвиток сільської інфраструктури: збутових і постачальницьких кооперативів; маркетинго-консалдінгових центрів; інформаційно-консультаційних служб; інвестиційно-інноваційного фонду.

4) державна підтримка сільськогосподарського виробництва по наступними напрямками:

- цінове регулювання: встановлення гарантованих цін на ресурси, захисних цін для підтримки вітчизняних виробників, заставних ціни для закупівлі в заставу продукції;

- кредитування: організація кредитів під сезонні витрати, бізнес-проекти субсидування процентних ставок по кредитах, ф'ючерсні контракти, лізинг сільгосптехніки і устаткування;

- оподаткування: надання податкових пільг, реструктуризація податкової заборгованості.

- страхування: пільгове, різних видів ризиків, державні виплати при стихійних лихах;

- бюджетне фінансування: пряме бюджетне фінансування, субвенції,

субсидії, дотації, компенсації, державні цільові програми.

- фінансування заходів із землеустрою, комплексному агрохімічному окультурення полів, по агро меліорації;

- проведення політики розумного протекціонізму: забезпечення вітчизняним товаровиробникам умов для нормальної конкуренції з зовнішнім ринком;

- компенсація витрат з утримання об'єктів соціальної інфраструктури села, що знаходяться у власності сільськогосподарських організацій;

- стимулювання припливу інвестицій в аграрну галузь.

5. Удосконалення системи заходів запобігання загрозам безпеки (порушення відтворювального процесу, катастрофічна втрата фінансової стійкості, руйнування природно-ресурсного потенціалу) – є також напрямом удосконалення стану економічної безпеки на сільськогосподарських підприємствах.

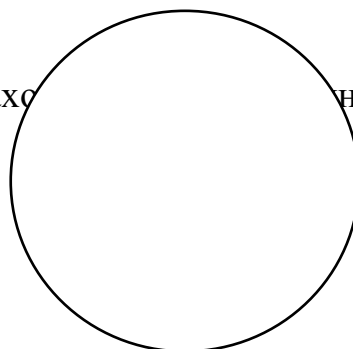
6. Розробка механізмів, спрямованих на впровадження інноваційних технологій, розвиток підприємництва, досконалої конкуренції є одним із пріоритетних напрямків підвищення рівня економічної безпеки сільськогосподарських підприємств.

Основні напрямки розвитку ринкових відносин в аграрній галузі включають заходи щодо активізації інвестиційного та інноваційного процесів.

Впровадження вищенаведених заходів у діяльність підприємства надасть можливість підвищити його економічну безпеку.

СПИСОК ВИКОРИСТАНИХ ДЖЕРЕЛ

1. Аграрний страхування [Електронний ресурс]. – Режим доступу : <http://uaip.com.ua/>



2. Агростраховання як інструмент управління ризиками в сільському господарстві [Електронний ресурс]. – Режим доступу: <http://uaip.com.ua/agrostrakhuvannya-yak-instrument-uprav>.

3. Алескерова Ю.В. Удосконалення державної підтримки сільськогосподарського страхування / Ю.В. Алескерова. – К. : «Облік і фінанси». – 2014. – № 4 (66). – С. 150-157.

4. Ареф'єва О.В. Наукові основи формування економічної безпеки підприємств / О.В. Ареф'єва // Недержавна система безпеки підприємства як суб'єкт національної безпеки України: зб. матер. наук.-практ. конф. (м. Київ, 16-17 травня 2001 р.). – К. : Вид-во Європейського ун-ту фінансів, інформаційних систем, менеджменту і бізнесу, 2003. – С. 49–53.

5. Бандурка О.М. Основи економічної безпеки: підручник / О.М. Бандурка. Харків : Вид-во Нац. ун-ту внутр. справ, 2003. – 236 с.

6. Барановський О.І. Фінансова безпека: монографія / О.І. Барановський. – К.: Фенікс, 1999. – 338 с.

7. Бельков Е. Макроаспекты экономической безопасности. Факторы, критерии, показатели / Е. Бельков, Н. Гловацкая, С. Лазаренко // Вопросы экономики. – 1994. – № 12. – С. 25–35.

8. Береза З.В. Суть та складові економічної безпеки підприємства / З.В. Береза // Наука й економіка. – 2009. – № 4 (16), – Т.2. – С. 59–64.

9. Білик Р.Р. Оцінювання взаємозв'язків економічної безпеки та конкурентоспроможності регіону / Р.Р. Білик // Вісник Хмельницького національного університету. – 2017. – № 1. – С. 23–30.

10. Благой В.В. Формування комплексу заходів, спрямованих на попередження фінансової кризи вітчизняних підприємств / В.В. Благой, Є.О. Базарнова // Молодий вчений. – 2017. – № 4.4 – С. 1–4.

11. Бланк И.А. Управление финансовой безопасностью предприятия / И.А. Бланк // К.: Эльга, Ника-Центр, 2004. – 784 с.

12. Близнюк А.О. Методичні щодо рекомендації інтеграції підрозділу управління економічною безпекою організаційних структур управління /

А.О. Близнюк // Вісник Харківського національного автомобільнодорожнього університету: Економічні науки. – 2014. – Вип. 136. – С. 83– 87.

13. Бондаренко О.М. Показники, критерії та методи оцінки економічної безпеки авіакомпаній / О.М. Бондаренко // Наукові праці ОНАЗ. – 2003. – С. 59–64.

14. Брояка А.А. Сучасні проблеми забезпечення продовольчої безпеки України та шляхи їх вирішення // Економіка. Фінанси Право. – 2017. – № 4/2. – С. 52-58.

15. Варналій З.С. Економічна безпека: навч. посіб. / З.С. Варналій. – К. : Знання, 2009. – 647 с.

16. Васильців Т.Г. Пріоритети та засоби зміцнення економічної безпеки малого і середнього підприємства: монографія / Т.Г. Васильців, В.І. Волошин, А.М. Гуменюк. – Львів: Вид-во Львівської комерційної академії, 2009. – 248 с.

17. Войнаренко М. Управління економічною безпекою підприємства на основі оцінки відхилень порогових показників / М. Войнаренко, О. Яременко // Економіст. – 2008. – № 12. – С. 60–63.

18. Германюк Н.В. Сучасний стан розвитку вітчизняного агросектору / Н.В. Германюк // Глобальні та національні проблеми економіки. – 2018. – Вип. 22. – С. 160-164.

19. Головне управління статистики у Дніпропетровській області [Електронний ресурс]. – Режим доступу: www.vn.ukrstat.gov.ua

20. Гончарук І.В. Роль сільськогосподарських кооперативів у забезпеченні сталого розвитку сільських територій Вінницької області // Економіка. Фінанси. Менеджмент : актуальні питання науки і практики. – 2017. – 95 № 8. – С. 56-67.

21. Городецкий А. Вопросы безопасности экономики России / А. Городецкий // Экономист. – 1995. – № 10. – С. 44–50.

22. Грановська В.Г. Перспективи розвитку підприємств органічного сектору / В.Г. Грановська // Агросвіт. – 2017. – № 3. – С. 10–16.

23. Грищук Н.В. Теоретичні засади формування фінансової компоненти економічної безпеки підприємств / Н.В. Грищук // Східна Європа : економіка, бізнес та управління. – 2016. – № 3 (03). – С. 201-204.

24. Д а л ь В. И. Т о л к о в ы й с л о в а р ь ж и в о г о в е л и к о р у с с к о г о я з ы к а [Э л е к т р о н н ы й р е с у р с]. – Р е ж и м д о с т у п а : <http://www.slova.ru>

25. Д е м ч е н к о И. В. Ф и н а н с о в а я б е з о п а с н о с т ь а г р а р н ы х с у б ь е к т о в /И. В. Д е м ч е н к о // Н а у ч н ы й в е с т н и к : Ф и н а н с ы , б а н к и , и н в е с т и ц и и – 2012 – № 4. – С. 54–60 с

26. Державна служба статистики України [Електронний ресурс]. – Режим доступу: <http://www.ukrstat.gov.ua>

27. Долженков О.Ф. Особливості гарантування економічної безпеки підприємницької діяльності в ринкових умовах: монографія / О.Ф. Долженков, Ж.О. Жуковська, О.М. Головченко. Одеса: ОЮІ ХНУВС, 2007. – 208 с.

28. Дубецька С.П. Економічна безпека підприємства України/ С.П. Дубецька// Недержавна система безпеки підприємництва як суб'єкт національної безпеки України : зб. наук.-практ. конф. (м. Київ, 16-17 трав. 2001 р.). – К.: КНЕУ, 2003. – С. 146-172.

29. Дюк А.А. Реформування земельних відносин: міжнародний досвід / А.А. Дюк // Продовольчі ресурси. – 2017. – № 9. – С. 44-49.

30. Дюк А.А. Теоретико-організаційні основи реформування сільськогосподарських підприємств регіону / А.А. Дюк // Глобальні та національні проблеми економіки. – 2016. – № 14. – С. 151-154.

31. Дюк А.А. Управління організаційним розвитком сільськогосподарських підприємств : монографія. / А.А. Дюк. – Вінниця: Веда, 2012. – 251 с.
32. Економіка підприємства: підручник / За ред. С.Ф. Покропивного. – К.: КНЕУ, 2001. – 528 с.
33. Економічна безпека бізнесу: навч. посіб. / Г.О. Швиданенко, В.М. Кузьомко, Н.І. Норіцина та ін.; за заг. та наук. ред. Г.О. Швиданенко. – К.: КНЕУ, 2011. – 511 с.
34. Забродский В.Н. Экономическая безопасность предприятия / В.Н. Забродский. – К. : Рута, 2003. – 268 с.
35. Ильяшенко С.Н. Складові економічної безпеки підприємства і підходи до їх оцінки / С.Н. Ильяшенко // Актуальні проблеми економіки. – 2003. – № 3. – С. 12–19.
36. Іванілов О.С. Економіка підприємства: підруч. / О.С. Іванілов. – К. : Центр учбової літератури, 2009. – 728 с.
37. Калашніков О.М. Розвиток ринку агрострахування в Україні / О.М. Калашніков // Економіка АПК. – 2012. – № 1. – С. 54–57.
38. Калетнік Г.М. Стратегічно-інституційні засади ефективності використання потенціалу аграрного сектору економіки / Г.М. Калетнік // Економіка. Фінанси. Менеджмент : актуальні питання науки і практики. – 2015. – № 1. – С. 3-15.
39. Картузов Є.П. Методи оцінювання рівня фінансової безпеки підприємства / Є.П. Картузов // Актуальні проблеми економіки. - 2012. - № 10. – С. 115-123.
40. Коваль О.А. Умови організації фондів самострахування та взаємного страхування аграрного сектору економіки України / О.А. Коваль // АгроСвіт. – 2008. – № 23. – С. 22-26.
41. Козловський А.В. Сучасні заходи стимулювання розвитку агропромислового виробництва в Україні / А.В. Козловський, Г.Ф. Мазур // Агросвіт. – 2017. – № 8. – С. 2–18.

42. Концепція економічної безпеки / В.М. Геєць, Б.Є. Кваснюк. – К.: Лотос, 1999. – 56с.
43. Корнієнко Т.О. Економічна безпека підприємства як категорія економічної науки / Т.О. Корнієнко // Вісник Чернігівського державного технологічного університету. Серія: Економічні науки. – 2012. – № 4 (62). – С. 68–75.
44. Корнієнко Т.О. Методика оцінки рівня економічної безпеки сільськогосподарських підприємств / Т.О. Корнієнко // Сталий розвиток економіки. – 2013. – № 4. – С. 336–342.
45. Корнієнко Т.О. Управління фінансовою безпекою на підприємстві / Т.О. Корнієнко // Інноваційна економіка. – 2013. – № 8. – С. 350–353.
46. Костецький М.Р. Управління еколого-економічною безпекою: монографія / М.Р. Костецький. –Рівне: ППДМ, 2010, – 116 с.
47. Кошель А.О. Страхування ризиків у використанні земель / А.О. Кошель // Землеустрій і кадастр. – 2008. – № 3. – С. 69–74.
48. Кропивко М.Ф. Стратегічне бачення аграрного устрою України / М.Ф. Кропивко // Економіка АПК. – 2017. – № 4. – С. 5–16.
49. Ксенофонтов М.М. Стратегія забезпечення стану економічної безпеки як складова стратегії розвитку сільськогосподарського підприємства / М.М. Ксенофонтов // Вісник Хмельницького національного університету. Економічні науки. – 2017. – № 6. – Т. 3. – С. 47-53.
50. Кузенко Т.Б. Фінансова безпека підприємства: навчальний посібник / Т.Б. Кузенко. Л.С. Мартюшева, О.В. Грачов. – Харків: ХНЕУ, 2010. – 300 с.
51. Кульбіда М. Погодні ризики, пов'язані з сільськогосподарським виробництвом в Україні [Електронний ресурс]. – Режим доступу <http://www.agrorisk.biz>
52. Кутузова М.М. Теоретичні основи формування і розвитку економічної безпеки / М.М. Кутузова // Молодий вчений. – 2017. – № 1 (41). – С. 628-631.

53. Кушнір І.В. Забезпечення страхового захисту аграрних товаровиробників / І.В. Кушнір // Облік і фінанси АПК. – 2011. – № 1. – С. 149–154.

54. Ляшенко Н.В. Перспективи агрострахування та необхідність страхового захисту в сільському господарстві [Електронний ресурс]. – Режим доступу: <http://nauka.kushnir.mk.ua/?p=74681>

55. Мазур А.Г. Економіка природокористування: навч. посібник / А.Г. Мазур, І.В. Власенко, В.М. Ціхановська. – Вінниця: Едельвейс, 2013. – 343 с.

56. Мазур А.Г. Методологія дослідження змісту та сутності малих форм господарювання в сільській місцевості / А.Г. Мазур, Т.В. Колесник // Економіка. Фінанси. Менеджмент: актуальні питання науки і практики. – 2017. – № 4. – С. 19-31.

57. Мельник Ю., Погорелова Т. Основні галузеві особливості, що впливають на рівень економічної безпеки сільськогосподарських підприємств / Ю. Мельник, Т. Погорелова Т. // матеріали XI Міжнародної науково-практичної інтернет-конференції «Забезпечення сталого розвитку аграрного сектору економіки: проблеми, пріоритети, перспективи» (29-30 жовтня 2020р. м. Дніпро) Дніпро: Видавничо-поліграфічний центр «Гарант СВ». – Том 1., 2020. – С. 97-99.

58. Методичні рекомендації із страхування сільськогосподарських культур і багаторічних насаджень / Б.Р. Ахіджанов, П.А. Стецюк, О.Є. Гудзь та ін. – К. : ННЦ ІАЕ, 2012. – 130 с.

59. Механизмы управления экономической безопасностью / Ю.Г. Лисенко, С.Г. Мищенко, Р.А. Руденький и др. – Донецк: ДонНУ, 2002. – 178 с.

60. М и к у л и н а Н. А. Ф и н а н с о в а я
б е з о п а с н о с т ь р а з в и т и я
с е л ь с к о х о з я й с т в е н н ы х ф о р м и р о в а н и й :
а в т о р е ф. д и с. н а с о и с к. н а у ч. с т е п.

к а н д . э к о н . н а у к : с п е ц . 08.00.08 «Д е н ь г и ,
ф и н а н с ы и к р е д и т» / Н . А . М и к у л и н а . – К .
–2008. – 19 с .

61.Мунтіян В.І. Економічна безпека України: монографія / В.І. Мунтіян. – К.: Вид-во КВІЦ, 1999. – 464 с.

62. Мушенко В.В. Нормативно-правове регулювання участі держави у страхуванні ризиків сільськогосподарського виробництва / В.В. Мушенко // Бюлетень Міністерства юстиції України. – 2012. – № 9. – С. 71-77.

63. Навроцький С.А. Стан та тенденції розвитку сільськогосподарського страхування / С.А. Навроцький // Наука й економіка. – 2012. – № 1 (25). – С. 61–68.

64. Нусінова О.В. Основи оцінки економічної безпеки підприємства: теоретичні та практичні аспекти : монографія / О.В. Нусінова. – К.: ТОВ «ПанТот», 2012 – 412 с.

65. О ж е г о в С . И . С л о в а р ь р у с с к о г о
я з ы к а : о к . 57000 с л о в / С . И . О ж е г о в ;
п о д . р е д . Н . Ю . Ш в е д о в о й . – 16- е и з д . ,
и с п р . – М . : Р у с с к и й я з ы к , 1984 . –797 с .

66. Пашнюк Л.О. Економічна безпека підприємства : сутність, складові та чинники забезпечення / Л.О. Пашнюк // Інвестиції: практика та досвід. – 2012. – № 22. – С. 48–50.

67. Перспективы развития агрострахования в Украине // Аграрные новости. – 2012. – № 25. – С. 5–6.

68. Плоднік М.В. Вплив зовнішніх чинників на формування економічного потенціалу сільськогосподарського підприємства / М.В. Плоднік, А.А. Дюк // Східна Європа : економіка, бізнес та управління. – 2017. – Вип. 6 (11). – С. 159-161.

69. Портал про страхування сільськогосподарських ризиків [Електронний ресурс]. – Режим доступу: <http://www.agroinsurance.com/ru/>

70. Постол А.А. Регулювання конкурентоспроможності сільськогосподарської продукції вітчизняних аграрних підприємств в умовах євроінтеграції / А.А. Постол // Науковий вісник Херсонського державного університету. – 2015. – Вип. 10. – С. 50–53.

71. Правдюк Н.Л. Фінансово-економічна діагностика сільськогосподарських підприємств: монографія / Н.Л. Правдюк, Т.М. Корпанюк. – Вінниця: Вид-во «ТД «Едельвейс і К», 2014. – 200 с.

72. Про основи національної безпеки України: Закон України від 19.06.2003р. № 964-IV [Електронний ресурс]. – Режим доступу: <http://zakon2.rada.gov.ua/laws/show/2707-12>

73. Про охорону навколишнього природного середовища: Закон України від 25.06.1991 р. № 1264–XII [Електронний ресурс]. – Режим доступу: <http://zakon3.rada.gov.ua/laws/show/1264-12>

74. Прохорова В.В. Управління економічною безпекою підприємств: монографія / В.В. Прохорова, Ю.В. Прохорова, О.О. Кучеренко. – Харків: УКР ДАЗТ, 2010. – 282 с.

75. Радіонов О.В. Формування та розвиток економічної безпеки підприємства: монографія / О.В. Радіонов, А.В. Черкасов. – Луганськ: «Янтар». 2011. – 316 с.

76. Семенова А. Н. Финансовая безопасность предприятий агропродовольственной сферы / А. Н. Семенова / Финансовая безопасность и экономический рост: домохозяйство, предприятие, регион, государство: сборник тезисов докладов международной научно-практической.

конф. 6-7 окт. 2011г. / Полтавський ун-т
економ. и торг. – Полтава, 2011. – С. 322-325.

77. Синчак В. П. Финансовая
безопасность сельскохозяйственных
предприятий как необходимое
условие их конкурентоспособности /
В. П.

Синчак, А. В. Крушинская // Вестник
Сумского национального аграрного
университета: Серия «Экономика и
менеджмент», вып. 4 (52). – 2012. С. 55 – 60.

78. Титова С. П. Основы формирования
финансовой экономической
безопасности аграрных предприятий /
С. П. Титова // Экономика АПК. – 2010. – № 9 .
– С. 96-101 .

79. Ткачук В.І. Економічна безпека та стійкість сільськогосподарських
підприємств: монографія / В.І. Ткачук, О.А. Прокопчук, М.І. Яремова. –
Житомир: «Волинь», 2013. – 276 с.

80. Фоміна М.В. Проблеми економічного безпечного розвитку
підприємств: теорія і практика монографія / М.В. Фоміна. – Донецьк: Дон
дует, 2005. – 140 с.

81. Фурман І.В. Система фінансового регулювання аграрного сектору
України: оцінка сучасного стану та активізація функціонування / І.В.
Фурман // Економіка. Фінанси. Менеджмент: актуальні питання науки і
практики. – 2017. – № 5. – С. 35-50.

82. Цигилик І.І. Економічна безпека підприємства в системі внутрішньо економічного механізму / І.І. Цигилик, Т.М. Паневник // Економіка. – 2007. – № 8. – С. 3–5.

83. Ч у п и с А. В. Ф и н а н с о в а я б е з о п а с н о с т ь с е л ь с к о х о з я й с т в е н н ы х п р е д п р и я т и й / А. В. Ч у п и с // В е с т н и к С у м с к о г о н а ц и о н а л ь н о г о а г р а р н о г о у н и в е р с и т е т а . С е р и я « Ф и н а н с ы и к р е д и т ». – 2009. – №. 2. – С. 45–49.

84. Шумкова В.І. Аналіз ринку сільськогосподарського страхування в країнах ЄС / В.І. Шумкова // Науковий економічний журнал «Інтелект ХХІ». – 2017. – Випуск 2. – С. 62-69.

85. Oxford Advanced Learner's Dictionary. – Oxford, 1995. – P. 1062.

ДОДАТКИ

Додаток А

Оцінка руху та функціонального стану основних засобів ПП АПФ «Довіра»

Показник	2015 р.	2016 р.	2017 р.	2018 р.	2019 р.	Відношення у % (відхилення,+;-) 2019р. до 2015р.
Вихідна інформація, тис. грн						
Вартість основних засобів на початок року	8344,0	10867,0	15118,9	24475,8	26263,3	314,76
Надійшло за рік	3891,0	4862,0	10607,0	1787,0	26263,0	674,97
Вибуло за рік	1368,0	610,0	416,0	0,0	0,0	0,00
Вартість основних засобів на кінець року	10867,0	15118,9	24475,8	26263,3	32049,6	294,93
Нараховано амортизації за рік	871,0	1269,6	1609,4	2715,1	2983,7	342,56
Знос основних засобів:						
а) на початок року	2891,0	3762,0	5031,6	6641,0	9356,1	323,63
б) на кінець року	3762,0	5031,6	6641,0	9356,1	12339,8	328,01
Показники руху основних засобів						
Річний приріст(+) або зменшення(-), тис. грн.	2523,00	4251,90	9356,90	1787,50	5786,30	229,34
Темп зростання (зниження), %	130,24	139,13	161,89	107,30	122,03	-8,21
Темп приросту (зменшення), %	30,24	39,13	61,89	7,30	22,03	-8,21
Коефіцієнт оновлення, %	35,81	32,16	43,34	6,80	81,94	46,14
Коефіцієнт вибуття, %	16,40	5,61	2,75	0,00	0,00	-16,40
Період оновлення (можливого повного вибуття), років	5,15	3,77	2,46	14,70	1,22	-3,93
Коефіцієнт заміни (простого відтворення),%	35,16	12,55	3,92	0,00	0,00	-35,16
Коефіцієнт розширення (розширеного відтворення), %	64,84	87,45	88,21	100,03	22,03	-42,81
Період обороту, років	11,03	10,23	12,30	9,34	9,77	88,61
Показники функціонального стану основних засобів						
Коефіцієнт зносу, %:						
а) на початок року	34,65	34,62	33,28	27,13	35,62	0,98
б) на кінець року	45,09	46,30	43,93	38,23	46,98	1,90
Коефіцієнт придатності, %:						
а) на початок року	65,35	65,38	66,72	72,87	64,38	-0,98
б) на кінець року	54,91	53,70	56,07	61,77	53,02	-1,90

Додаток Б

Оцінка ліквідності, платоспроможності та оборотності оборотних активів

ПП АПФ «Довіра», тис. грн.

Показник	2015 р.	2015 р.	2017 р.	2018 р.	2019 р.	Відношення у % (відхилення, + ;-) 2019р. до 2015р.
1. Оцінка ліквідності						
Високоліквідні активи (А1)	5800,00	6529,40	17429,50	19414,40	21010,40	362,25
Середньоліквідні активи (А2)	9525,00	1740,60	1149,10	1055,80	4722,70	49,58
Низьколіквідні активи (А3)	3856,00	6217,50	9085,40	11423,90	12552,90	325,54
Найбільш строкові зобов'язання (П1)	34,00	129,70	43,70	39,10	104,10	306,18
Короткострокові зобов'язання (П2)	64,00	131,40	305,40	161,30	56,50	88,28
2. Оцінка платоспроможності						
Коефіцієнт абсолютної ліквідності	59,18	25,01	49,93	96,88	130,82	221,05
Проміжний коефіцієнт покриття	156,38	31,65	53,22	101,79	160,23	102,46
Коефіцієнт покриття (загальної ліквідності)	144,70	55,49	79,24	159,15	238,39	164,75
Коефіцієнт загальної платоспроможності	217,20	94,12	130,33	243,52	361,12	166,26
3. Оцінка оборотності оборотних активів						
Чистий дохід від реалізації продукції (товарів, робіт, послуг)	20688,00	10722,10	39058,00	24867,60	33839,60	163,57
Середньорічна вартість оборотних активів	9387,00	14334,25	21075,75	29779,05	35090,05	373,82
Коефіцієнт обертання оборотних активів	2,20	0,75	1,85	0,84	0,96	43,76
Коефіцієнт завантаження оборотних активів	0,45	1,34	0,54	1,20	1,04	228,53
Тривалість одного обороту оборотних активів, днів	163	481	194	431	373	229

Оцінка ділової активності господарюючого суб'єкту за 2015-2019 рр.

Показник	2015 р.	2016 р.	2017 р.	2018 р.	2019 р.	Відношення у % (відхилення, +/-) 2019р. до 2015р.
Вихідна інформація, тис. грн.						
Чистий дохід від реалізації продукції (товарів, робіт, послуг)	20688,00	10722,10	39058,00	24867,60	33839,60	163,57
Середньорічна вартість капіталу	15666,00	22930,40	35036,80	47150,05	53398,55	340,86
Середньорічна вартість необоротних активів	15616,50	22750,85	34731,70	46875,30	53218,05	340,78
Середньорічна вартість оборотних активів	6279,00	8596,15	13961,05	17371,00	18308,50	291,58
Середньорічна вартість оборотних виробничих фондів та готової продукції і товарів	4019,50	5036,75	7651,45	10254,65	11988,40	298,26
Середньорічна величина поточної дебіторської заборгованості	4961,50	5630,00	1442,05	1066,85	2853,65	57,52
Середньорічна величина кредиторської заборгованості	17,50	81,85	86,70	41,40	71,60	409,14
Показники ділової активності						
Загальний коефіцієнт обертання капіталу	1,32	0,47	1,11	0,53	0,63	47,99
Фондовіддача необоротних активів, грн	1,32	0,47	1,12	0,53	0,64	48,00
Коефіцієнт обертання оборотних активів	3,29	1,25	2,80	1,43	1,85	56,10
Тривалість одного обороту оборотних активів, днів	109	289	129	251	195	178
Коефіцієнт обертання оборотних виробничих фондів та готової продукції і товарів	5,15	2,13	5,10	2,43	2,82	54,84
Тривалість одного обороту оборотних виробничих фондів, днів	70	169	71	148	128	182
Тривалість одного обороту поточної дебіторської заборгованості, днів	86	189	13	15	30	35
Коефіцієнт обертання власного капіталу	1,32	0,47	1,12	0,53	0,64	48,00
Тривалість одного обороту власного капіталу, днів	272	764	320	679	566	208

Додаток Д

