

НОЗОЛОГІЧНИЙ ПРОФІЛЬ ПАРАДОНТОПАТІЙ У КОТІВ В УМОВАХ
ВЕТЕРИНАРНОЇ КЛІНІКИ «OLVET», ФОП АЛЕКСЕЄНКО О.В.
МІСТО ДНІПРО

С.Ю. Гайдар, магістр ветеринарної медицини

Т.Л. Спіцина, к.в.н., доцент

*Дніпровський Державний аграрно-економічний університет, м. Дніпро
spitsina@ua.fm*

Анотація: *Встановлено, що хвороби зубів та ясен у котів зустрічаються дуже часто і залежать від віку, породи. Можуть бути як первинним так і вторинним захворюванням на тлі інфекційних хвороб. Так виникнення зубного каменю складає 42,69 %, стоматит 30,3 %, гінгівіт 12,3 %, хейліт 8,9 %, карієс 5,6 % від загальної патології у котів. Найбільш схильними представниками до утворення зубного каменю є перська кішка 20 %, безпородні коти і кішки 19 %, скотіш фолд 17 %, британська 11 %, американська жосткошерстна 10 %, екзотична короткошерстна та девон рекс по 9 % та гімалайська кішка 5 % випадків.*

Ключові слова: *коти, зубний камінь, стоматит, хейліт, гінгівіт, карієс.*

Постановка проблеми: Під терміном "пародонтопатії" розуміють запальні і дегенеративні процеси, що зачіпають пародонт (ясна, альвеоли зубів, десмодонт, цемент коренів, тощо). Вони характеризуються прогресуючою резорбцією кісткової тканини зубних альвеол, запаленням ясен і розхитуванням зубів. Поєднання багатьох етіологічних факторів обумовлює розвиток парадонтопатій. Це такі фактори, як генетична схильність, особливості породи, вік, стан здоров'я, стан мікробного складу, функціональні порушення печінки або нирок [1-6].

Мета наших досліджень полягала у вивченні нозологічного профілю парадонтопатій у котів в умовах ветеринарної клініки «OLVET», ФОП Алексеєнко О.В. у місті Дніпро.

Матеріали і методи досліджень. Дослідження проводились на базі ветеринарної клініки «OLVET», ФОП Алексеєнко О.В. у місті Дніпро за адресою, вул. Байкальська 32. Був проведений ретельний аналіз даних амбулаторних журналів та клінічного дослідження хворих тварин стосовно патології зубів у котів. Діагноз на парадонтопатії ставили враховуючи дані анамнезу та проведення клінічного і рентгенологічного досліджень. Клінічне дослідження включало в себе збір анамнестичних даних, огляд ротової порожнини, зубів та ясен, дослідження больової чутливості, рентгенологічне дослідження.

За діагностикою тварин використовували загальноприйняті методики дослідження[3, 5].

Результати досліджень та їх обговорення Нами в було виявлено, що у котів патології зубів та ясен спостерігаються доволі часто. Суттєвою часткою є зубний камінь, який становить 42,69%.

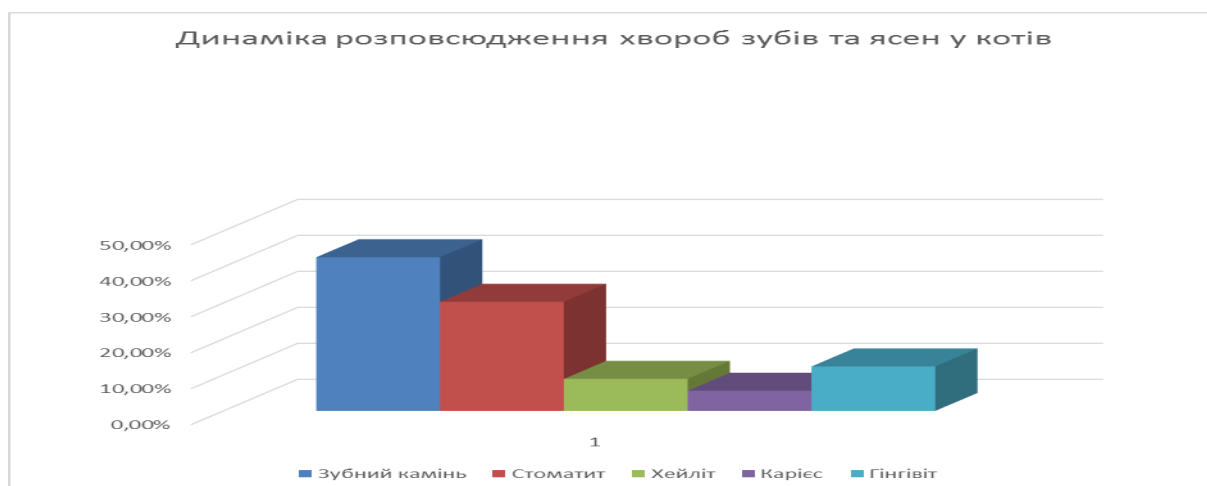


Рисунок 1. Динаміка розповсюдження парадонтопатій у котів

На другому місті знаходиться стоматит (30,33%), на третьому гінгівіт (12,35%), на четвертому хейліт (8,9%), та п'ятому карієс (5,6%) від загальної патології (рисунок 1). Нами також було відмічене, що найбільш схильними представниками до утворення зубного каменю є перська кішка, яка відноситься до брахіцефалів 20% (рисунок 2). На другому місті знаходяться безпородні коти і кішки 19%, на третьому скотіш фолд 17%, на четвертому британська 11%, п'яте місце займає американська жосткошерстна 10%, шосте розділяють екзотична короткошерстна та девон рекс по 9% та сьоме – гімалайська кішка 5% випадків.

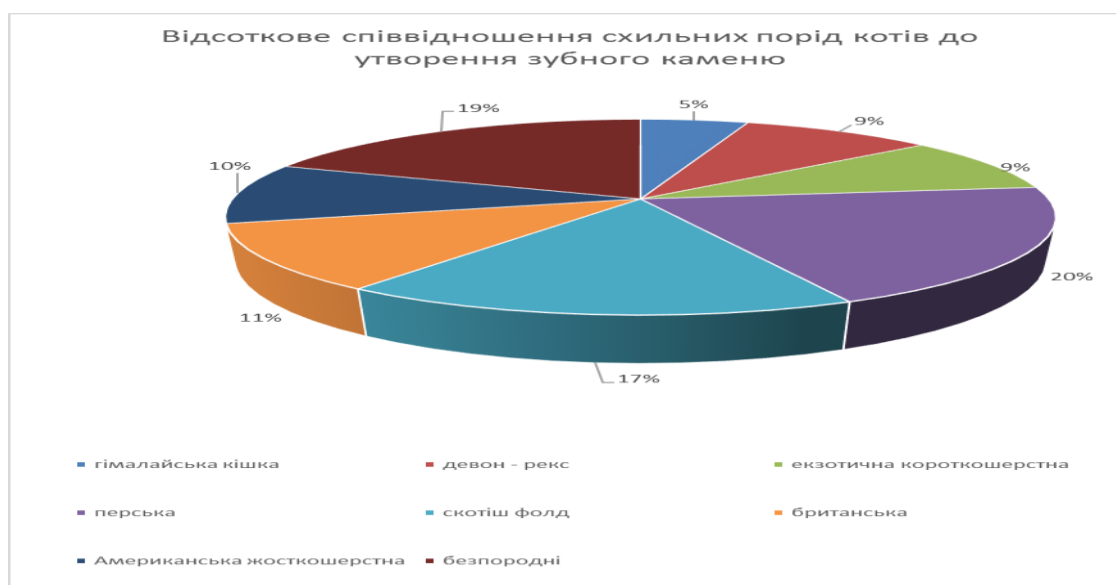


Рисунок 2. Породи схильні до утворення зубного каменю.

Провівши моніторинг захворюваності котів у віковому аспекті потрібно відмітити що суттєва різниця у виникненні даних патологій в залежності від віку спостерігається. А саме частіше всього хвороби ротової порожнини у котів спостерігалися після 5 років і більше. Від 0 до року хвороби ротової порожнини зустрічалися у 0,9% випадках, від 1 до 5 років в 5,6%, з 5-7

років у 13,4%, з 7-9 років у 16%, з 9-10 років у 25%, а після 10 років у 39,5% випадків (рисунок 3).

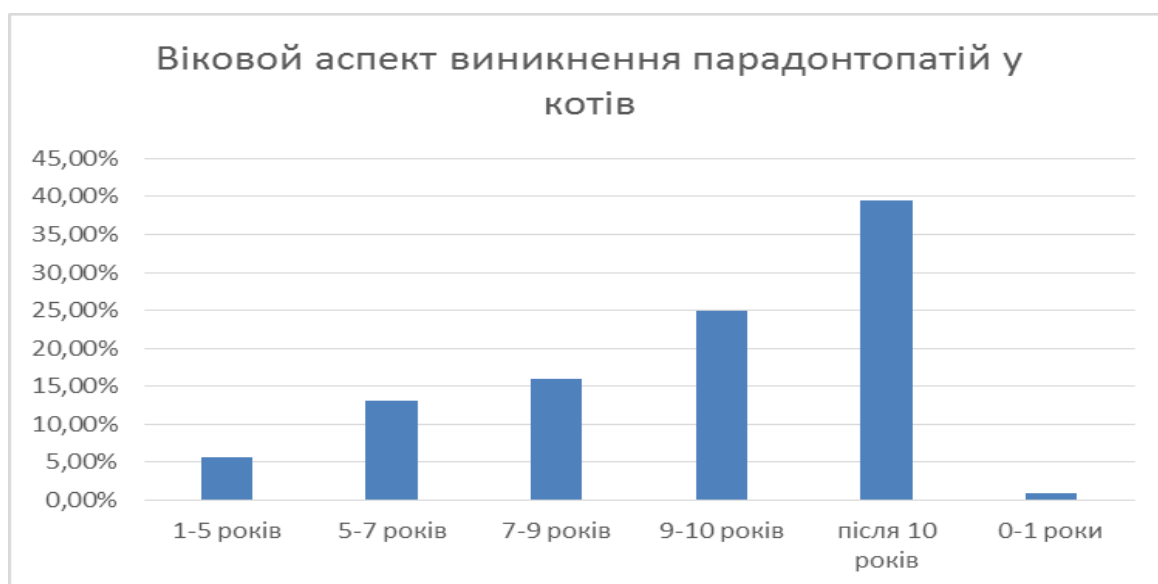


Рисунок 3. Виникнення парадонтопатій у віковому аспекті.

Також нами було з'ясовано, що однією з першопричин виникнення парадонтопатій у котів є зубні відкладення (зубний наліт і камінь). Він починає утворюватися з краю ясен, потім захвативши всю коронку зуба, відслонює частину її, відкриваючи доступ до кореня. В кармані, що утворився збирається часточки корму, мікрофлора та починається запалення. Воно призводить у важких випадках до розхитування та випадіння зубів.

Висновки

1. Серед патологій зубів і ясен у котів зустрічають зубний камінь (42,69%), стоматит (30,33%), хейліт (8,9%), гінгівіт (12,35%), карієс (5,9%). Найбільш схильними до виникнення їх є брахіцефали (20%), безпородні (19%), скотіш фолди (17%) та інші. У віковому аспекті найбільш схильними є коти після 5 років.

2. Розповсюдженням парадонтопатій сприяє накопичення зубних відкладень з краю ясен і відсторонення її від твердої частини зуба з утворенням карманів і накопиченням в них часточок корму, мікробів.

Бібліографічний список.

1. Ільніцький М.Г. Поширеність хвороб пародонта у собак /М.Г. Ільніцький, Д.В. Арсеєнко// Вісник БДАУ- Вип. 41,- Біла Церква, - 2006. – С. 55-61.
2. Хомин Н.Д. Поширення та причини виникнення захворювань пародонту у собак і котів /Н.Д. Хомин, А.Р. Мисак, М.Г. Ільніцький, Н.В. Назарук та ін.// Наук. вісник ЛНУВМБТ ім. С. З. Гжицького Т. 18 №1(65). Ч.1, м. Львів -2016 – С. 194-199.
3. Зорина, О.А. Сравнительная характеристика микробиоценозов пародонтальных карманов при хроническом генерализованном и агрессивном пародонтите до и после

комплексного лечения / О.А. Зорина, И.С. Беркутова, Б.А. Рехвиашвили, М.К. Антидзе // Стоматология. - 2012. - №6. - С.28-32.

4. Теблоева, Л.М. Факторы риска развития хронического генерализованного пародонтита / Л.М. Теблоева, К.Г. Гуревич // Институт стоматологии. - 2014. - №2. - С.54-56.

5. Оперативная хирургия с основами топографической анатомии / Э.И. Веремей, В.М. Власенко, А.Н. Елисеев и др.; под общ. ред. Э.И. Веремея. – Мн.: Ураджай, 2001. – 537 с.

6. Спіцина Т., Гарашук М., Корейба Л., Рижих І., Барабан А., Буларга О. Нозологічний профіль хвороб собак і котів в умлвах Дніпропетровської області//Мат. Міжнар. наук. – практ. Конф. «Актуальні проблеми підвищення якості та безпека виробництва й переробки продукції тваринництва» 14 лютого 2020 року м. Дніпро – С. 352-354.

NOSOLOGICAL PROFILE OF PERIODONTAL DISEASES IN CATS IN THE VETERINARY CLINIC "OLVET", FOP ALEKSEENKO O.V. THE CITY OF DNIPRO

S. Haidar, T. Spitsina

Abstract: *It has been established that diseases of the teeth and gums in cats are very common and depend on age and breed. They can be both primary and secondary against the background of infectious diseases. Thus, the occurrence of tartar is 42.69%, stomatitis 30.3%, gingivitis 12.3%, cheilitis 8.9%, caries 5.6% of the total pathology in cats. The most prone to tartar formation are Persian cats 20%, outbred cats 19%, Scottish Fold 17%, British 11%, American rough-haired 10%, exotic short-haired and Devon Rex in 9% and Himalayan cat in 5% of cases.*