

**Міністерство освіти і науки України**  
**Дніпровський державний аграрно-економічний університет**  
**Факультет обліку і фінансів**  
**Кафедра обліку, оподаткування та управління фінансово-економічною**  
**безпекою**

**ДОПУСТИТИ ДО ЗАХИСТУ**  
**В ЕКЗАМЕНАЦІЙНІЙ КОМІСІЇ:**

**Завідувач кафедри,**  
**д.наук з держ упр., проф.**

\_\_\_\_\_ **Ігор ПРИХОДЬКО**  
« \_\_\_\_ » \_\_\_\_\_ **20\_\_ р.**

### **КВАЛІФІКАЦІЙНА РОБОТА**

**на тему: Удосконалення управління виробничим потенціалом в умовах**  
**ризиків**

Освітньо-професійна програма «Управління фінансово-економічною  
безпекою»

Спеціальність 073 «Менеджмент»

Ступінь вищої освіти: Магістр

**Здобувачка**

**Катерина КУДРЯ**

**Науковий керівник,**  
**д.е.н., професор**

**Ігор ПРИХОДЬКО**

**Дніпро – 2023**

## ДНІПРОВСЬКИЙ ДЕРЖАВНИЙ АГРАРНО-ЕКОНОМІЧНИЙ УНІВЕРСИТЕТ

**Факультет:** Обліку і фінансів

**Кафедра:** Обліку, оподаткування та управління фінансово-економічною безпекою

**Освітньо-професійна програма:** «Управління фінансово-економічною безпекою»

**Спеціальність:** 073 «Менеджмент»

**Ступінь вищої освіти:** Магістр

ЗАТВЕРДЖУЮ

Зав. кафедри \_\_\_\_\_

« \_\_\_\_\_ » \_\_\_\_\_ 202\_ р.

### ЗАВДАННЯ

на підготовку кваліфікаційної роботи

Кудря Катерина Сергіївна \_\_\_\_\_

(прізвище, ім'я, по батькові)

**1. Тема роботи:** Удосконалення управління виробничим потенціалом в умовах ризику

**Науковий керівник:** Приходько Ігор Павлович д.наук з держ упр., професор  
(прізвище, ім'я, по батькові, науковий ступінь, вчене звання)

затверджені наказом по ДДАЕУ від «30» листопада 2022 року №3411

**2. Термін подання здобувачем роботи:** \_\_\_\_\_

**3. Вихідні дані до роботи:** Законодавчі, нормативно-правові акти та інструктивні матеріали по темі дослідження, річні звіти ТОВ «Агроформування «Зоря» Межівського району Дніпротровської області, дані аналітичного та синтетичного обліку, періодична література, праці провідних вчених економістів \_\_\_\_\_.

**4. Зміст розрахунково-пояснювальної записки (перелік питань, які потрібно розробити)** вступ, теоретико-методичні аспекти сутності, створення та користування виробничими потужностями підприємств, забезпечення виробничими ресурсами та ефективність діяльності підприємства в умовах ризику, основні напрями раціонального використання та відтворення виробничих потужностей в умовах ризику, висновки і пропозиції

**5. Перелік графічного матеріалу (з точним зазначенням обов'язкових креслень)** Модель формування потенціалу підприємства, модель управління виробничими потужностями аграрного сектора, Ресурсно-продуктова вертикаль управління ресурсами, Алгоритм використання виробничих потужностей аграрного сектора та фактори його економічного розвитку, Місце і роль ефективного використання ресурсів виробництва в системі формування продовольчої безпеки регіону, Динаміка і структура земельних угідь, Наявність та ефективність використання трудових ресурсів, Динаміка, забезпеченість та ефективність використання основних виробничих фондів ТОВ «Агроформування «Зоря»», Енерго- і електрозабезпеченість, енерго- і електроозброєність праці, Аналіз роботи машино-тракторного парку, Структура товарної продукції, Основні економічні показники виробничо-господарської діяльності, Оцінка фінансової стійкості та платоспроможності підприємства, Рівень фінансової стійкості підприємства, індикатори фінансової стійкості підприємства, Показники комерційної стійкості підприємства, Модель Альтмана для оцінки ймовірності банкрутства підприємства, Структура сільськогосподарських угідь України у 2021 р., Грошова оцінка 1 га сільськогосподарських угідь, Ефективність використання різних технологій

виращування зернових культур (площа 100 га), Коефіцієнти ефективності використання ресурсів виращування зернових культур за різними технологіями, Коди та зміст робіт, які будуть змодельовані, Визначення показників ефективності проекту, Метод зони виробничої стійкості.

#### 6. Консультанти розділів роботи

Розділ	Прізвище, ініціали та посада консультанта	Підпис, дата	
		завдання видав	завдання прийняв

7. Дата видачі завдання \_\_\_\_\_

#### КАЛЕНДАРНИЙ ПЛАН

№ з/п	Назва етапів кваліфікаційної роботи	Термін виконання етапів роботи	Примітка
1	Теоретико-методичні аспекти сутності, створення та користування виробничими потужностями підприємств	листопад 2022 р.	
2	Забезпечення виробничими ресурсами та ефективність діяльності підприємства в умовах ризику	грудень 2022 р.	
3	Основні напрями раціонального використання та відтворення виробничих потужностей в умовах ризику	січень 2023 р.	
4	Висновки та пропозиції, вступ	лютий 2023 р.	
5	Список використаних джерел, вступ, оформлення роботи	лютий 2023 р.	

Здобувачка

\_\_\_\_\_

(підпис)

Кудря К.С.

(прізвище та ініціали)

Науковий керівник

\_\_\_\_\_

( підпис )

Приходько І.П.

(прізвище та ініціали)

## ЗМІСТ

РЕФЕРАТ	5
ВСТУП	6
РОЗДІЛ 3. ТЕОРЕТИКО-МЕТОДИЧНІ АСПЕКТИ СУТНОСТІ, СТВОРЕННЯ ТА КОРИСТУВАННЯ ВИРОБНИЧИМИ ПОТУЖНОСТЯМИ ПІДПРИЄМСТВ	9
1.1. Виробничий потенціал аграрних підприємств і об'єктивна необхідність ефективності його використання	9
1.2. Управління виробничими потужностями в контексті стратегії фінансової безпеки на підприємстві	13
1.3. Принципи формування концепції ефективного використання виробничих потужностей	15
Висновки до 1 розділу	17
РОЗДІЛ 2. ЗАБЕЗПЕЧЕННЯ ВИРОБНИЧИМИ РЕСУРСАМИ ТА ЕФЕКТИВНІСТЬ ДІЯЛЬНОСТІ ПІДПРИЄМСТВА В УМОВАХ РИЗИКУ	19
2.1. Організаційно-економічна характеристика ТОВ «Агроформування «Зоря»» Межівського району Дніпропетровської області	19
2.2. Стан виробничих потужностей підприємства	25
2.3. Аналіз економічної стійкості ТОВ «Агроформування «Зоря»	31
Висновки до 2 розділу	36
РОЗДІЛ 3. ОСНОВНІ НАПРЯМИ РАЦІОНАЛЬНОГО ВИКОРИСТАННЯ ТА ВІДТВОРЕННЯ ВИРОБНИЧИХ ПОТУЖНОСТЕЙ В УМОВАХ РИЗИКУ	38
3.1. Оцінка виробничих потужностей та ефективність їх використання	38
3.2. Проект використання фінансових ресурсів ТОВ «Агроформування «Зоря»	48
3.3. Економічна ефективність проекту використання виробничих потужностей підприємства в умовах ризику	53
Висновки до 3 розділу	60
ВИСНОВКИ ТА ПРОПОЗИЦІЇ	61

СПИСОК ВИКОРИСТАНИХ ДЖЕРЕЛ

63

ДОДАТКИ

72

## РЕФЕРАТ

Тема: «Удосконалення управління виробничим потенціалом в умовах ризику»

**Кваліфікаційна робота містить:** 62 с., 7 рис., 30 табл., 1 додаток, 78 літературних джерела.

**Об'єкт дослідження** – процес формування та використання виробничих потужностей підприємства в умовах ризику.

**Предмет дослідження** є теоретичні та практичні аспекти управління використанням виробничого потенціалу підприємства в умовах ризику.

**Метою роботи** є обґрунтування положень удосконалення системи управління використанням виробничих потужностей підприємства в умовах ризику.

**Методи дослідження:** діалектичний метод дослідження процесів і явищ у їх взаємозв'язку й розвитку, системно-структурний аналіз (при систематизації методичних підходів щодо організації та використання виробничого потенціалу аграрного підприємства); економіко-статистичні методи, порівняння (на етапі розробки напрямів ефективності використання виробничого потенціалу аграрного підприємства), методи екстраполяції, факторного аналізу (на етапі розробки напрямів підвищення ефективного використання виробничого потенціалу).

Запропоновано розроблений підхід до виробничих потужностей, як до системи зі структурою, що адаптується до умов внутрішнього і зовнішнього середовища, дає потенційну можливість забезпечення високої ефективності його використання, зважаючи на фактори оптимального управління й узгодження діяльності всіх галузей аграрного сектора при формуванні ринків продукції.

Результати впроваджені в діяльність підприємства ТОВ «Агроформування «Зоря»» Межівського району Дніпропетровської області.

### КЛЮЧОВІ СЛОВА

Управління виробництвом, виробничий потенціал, ризик, управління проектами, умови, проект

### KEYWORDS

Production management, production potential, risk, project management, conditions, project.

## ВСТУП

**Актуальність теми.** Існування ринкових відносин в нашій країні сприяє неминучій заміні поглядів відносно ведення господарської діяльності та характеру управління, оскільки у зовнішнє середовище постійно змінюється і у складається то система управління виробничими ресурсами. Працююче підприємство має бути прибутковим, по-новому розвивати свої можливості, ринок ставить до підприємства аграрного сектора нові відносини з державними організаціями та з виробничими процесами іншими виробничниками, контрагентами.

Сприяючі формуванню та використанню виробничих потужностей, а також зміні ділового середовища вітчизняних підприємств та прив'язаності до розвитку конкуренції інформаційних технологій, глобалізації бізнесу та інших аспектів. Теперішні підприємства сільськогосподарського виробництва України не вирішувати основні проблеми функціонування агропромислового ринку без проведення структурної перебудови, без технічного перетворення та підвищення рівня кваліфікації працівників, без створення системи комплексно управління створення та використання потужностей виробництва в аграрному секторі економіки.

Сільськогосподарські підприємства стикаються з необхідністю приймати рішення за умов присутності ризикових чинників. У зв'язку з цим основне призначення оцінки ризику – надати підприємствам необхідні дані для прийняття рішень щодо доцільності участі у тому чи іншому проекті. Чим досконаліші методи кількісної оцінки, тим меншим стає фактор невизначеності. Слід зазначити, що наявні методи оцінки ризиків, які певною мірою знаходять застосування в підприємницькій діяльності, свідчать про серйозну необхідність подальшої їхньої розробки. У таких умовах визначення перспектив розвитку сільськогосподарських підприємств з

урахуванням ризикових факторів є важливим завданням, що визначає актуальність дослідження.

**Метою роботи** є обґрунтування положень удосконалення системи управління використанням виробничих потужностей підприємства в умовах ризику.

Досягнення поставленої мети визначило необхідність вирішення наступних основних задач:

- розкрити сутність та умови формування виробничих потужностей в аграрному підприємстві;
- систематизувати теоретико-методологічні засади оцінки сукупного виробничих потужностей підприємства та визначення системи показників ефективності його використання;
- опрацювати підходи до формування системи ефективного управління використанням виробничих потужностей;
- визначити ступінь впливу факторів на ефективність управління виробничими потужностями ;
- розробити пропозиції щодо підвищення ефективності системи управління використанням виробничих потужностей.

**Об'єкт дослідження** – процес формування та використання виробничих потужностей підприємства в умовах ризику.

**Предмет дослідження** є теоретичні та практичні аспекти управління використанням виробничого потенціалу підприємства в умовах ризику.

У процесі дослідження використані: діалектичний метод дослідження процесів і явищ у їх взаємозв'язку й розвитку, системно-структурний аналіз (при систематизації методичних підходів щодо організації та використання виробничого потенціалу аграрного підприємства); економіко-статистичні методи, порівняння (на етапі розробки напрямів ефективності використання виробничого потенціалу аграрного підприємства), методи екстраполяції, факторного аналізу (на етапі розробки напрямів підвищення ефективного



використання виробничого потенціалу).

Інформаційно-нормативною базою для дослідження послужили законодавчі акти України, публікації з питань підвищення ефективності використання виробничого потенціалу аграрного підприємства, результати власних досліджень.

**Наукова новизна одержаних результатів** полягає в наступному:

*дістало подальшого розвитку:*

- розроблений підхід до виробничих потужностей, як до системи зі структурою, що адаптується до умов внутрішнього і зовнішнього середовища, дає потенційну можливість забезпечення високої ефективності його використання, зважаючи на фактори оптимального управління й узгодження діяльності всіх галузей аграрного сектора при формуванні ринків продукції.

**Апробація результатів роботи.** Основні положення дослідження обговорювались на наукових семінарах кафедри обліку, оподаткування та УФЕБ і в матеріалах XIII Міжнародної науково-практичної інтернет-конференції: «Забезпечення сталого розвитку аграрного сектору економіки: проблеми, пріоритети, перспективи»..

Дипломна робота складається з вступу, чотирьох розділів, загальних висновків, списку використаних джерел.

Обсяг роботи – 62 сторінки. У роботі міститься 7 рисунків, 30 таблиць, 78 літературних джерел.

## РОЗДІЛ 1. ТЕОРЕТИКО-МЕТОДИЧНІ АСПЕКТИ СУТНОСТІ, СТВОРЕННЯ ТА КОРИСТУВАННЯ ВИРОБНИЧИМИ ПОТУЖНОСТЯМИ ПІДПРИЄМСТВ

1.1. Виробничий потенціал підприємств і об'єктивна необхідність ефективності його застосування

Перехід до нового механізму ведення господарства підвищив актуальність дослідження тих ринкових особливостей потенціалу, котрі якнайповніше пояснюють суть «потенціал підприємства».

Потенціал –можливості, запаси, які мають бути приведеними в дію, використані для вирішення якоїсь задачі, досягти певної цілі, можливості окремої особи, суспільства, країни, підприємства в певній галузі [39, с.11].

Потенціал - об'єднує в собі як просторові, так і тимчасові характеристики, концентрує одночас три рівні зв'язків і відносин:

- по-перше, він відображає те, що пройшло, а саме сукупність певних характеристик, нагромаджених системою в процесі її становлення і таких, що поєднують можливість до її функціонування та розвитку. У такому плані поняття «потенціал» фактично набуває значення «ресурс».

- по-друге, він характеризує рівень практичного застосування певних можливостей, що забезпечує розділення їх на реалізованих і нереалізованих. У цій своїй функції поняття «потенціал» частково збігається з поняттям «резерв».

- по-третє, він орієнтується на розвиток (на майбутнє). Будучи єдністю стійкого і мінливого станів, потенціал містить (як можливі) частини наступного розвитку.

Рівень потенціалу, який позначає певний стан системи, зумовлений тісною взаємодією всіх вище перелічених станів, що і відрізняється від таких, на перший погляд близьких, понять, як «ресурс» і «резерв».

Потенціал підприємства – це складна, динамічна, поліструктурна система. Певна агломерація має певні закономірності зростання, від уміння розуміння, якою вирішальною мірою використовується ефективність економіки, темпи та якості її .

На кожен складову ресурсного потенціалу впливає ціла система факторів відповідно до основної цільової функції. Так, за використання трудових ресурсів переслідується завдання підвищення продуктивності праці. При утриманні тварин - відповідно зростання продуктивності худоби та зниження витрат виробництва, при використанні землі – зростання врожайності сільськогосподарських культур.

У зв'язку з тим, «що формування потенціалу підприємства є складним динамічним процесом, орієнтованим на максимальну взаємодію із зовнішнім середовищем і забезпеченням високої якості реалізації, важливо визначити, які саме чинники обумовлюють розвиток його елементів і впливають на їхню збалансованість та ефективність використання» [8, с.27].

У сучасних умовах, незважаючи на різке скорочення матеріально-технічних ресурсів для розвитку агропромислового виробництва, інтенсифікація, як і раніше, має вирішальне значення. Разом з тим, інтенсифікація повинна базуватися на: досягненнях науково-технічного прогресу; використанні високопродуктивних машин та знарядь; широкому застосуванні добрив; меліорації земель; виведення та застосування високоврожайних сортів та гібридів сільськогосподарських культур, порід та породних груп тварин. Цей процес слід розглядати як якісний розвиток продуктивних сил та виробничих відносин, що забезпечують сталий розвиток сільськогосподарського виробництва.

Як стверджує Б.Є. Бачевський, «модель формування потенціалу підприємства передбачає три рівні» [11, с.202]:

Під час утворення потенціалу підприємства необхідно зважувати такі особливості:

1) потенціал підприємства є динамічною системою, в основу якої закладено взаємодію її елементів у просторі і часі з поєднанням закону синергії;

2) потенціал підприємства має здатність до самовідтворення і трансформації;

3) складові потенціалу підприємства повинні раціонально поєднуватися між собою та відповідати діяльності підприємства;

4) з метою економічного зростання підприємства складові потенціалу повинні змінюватися та відновлюватися[36, с.245].

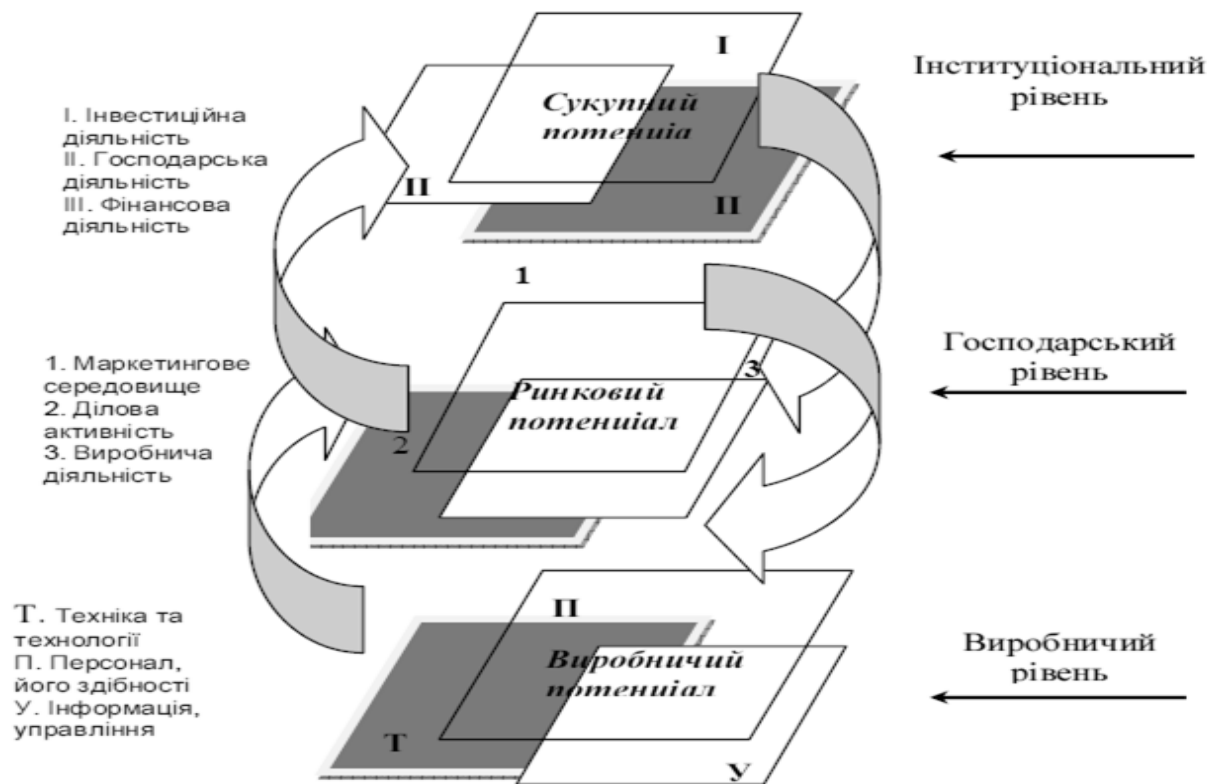


Рис. 1.1. Модель формування потенціалу підприємства

Таким чином, для того, щоби потенціал підприємства зміг здійснювати постійний і відновлюваний процес виготовлення продукції, він сам також повинний постійно відновлюватись.

Навколишнє середовище підприємства є основою формування факторів виробничих ризиків. При цьому звертається увага на рівень відхилення від

планових результатів функціонування інвестиційного суб'єкта, на невиконання результатів, які планується менеджментом підприємства.

Слід зазначити непрямість впливу довкілля та його чинників виникнення виробничих ризиків, що зумовлює нестабільність при побудові організаційної структури виробничих організацій, неадекватність у використанні методик та інструментів менеджменту лише на рівні інвестиційного суб'єкта, проблемність компетентності людського фактора. Навколишнє середовище - складне поняття, що складається з безлічі різних елементів. До елементів довкілля належать об'єкти, явища, процеси. Основа управління виробничих ризиків полягає у проведенні цілеспрямованої роботи з елементами навколишнього середовища з метою мінімізації ризику.

Складність навколишнього середовища, що використовується як параметр зовнішнього оточення, визначає довкілля як комплекс факторів виробничих ризиків, які формуються поетапно з урахуванням двох основних позицій.

По-перше, рівень складності визначається кількістю факторів, які можуть вплинути на процес реалізації сценаріїв процесів, що володіють ознаками керованості чи спостережуваності. З урахуванням нестандартності взаємозв'язків компонентів довкілля досить проблематично створити ситуацію, в якій можна абсолютно виключити певні фактори зовнішнього оточення з параметра «складність» при здійсненні заходів щодо мінімізації ризиків у підприємницькій сфері.

У зв'язку з цим на першому етапі інвестиційного ризик-менеджменту повинна визначатися група факторів, що впливають на формування зовнішніх ризиків, має проводитися їхнє ранжування, оцінювання, а потім уже має визначатися рівень складності.

## 1.2. Управління виробничими потужностями в контексті стратегії фінансової безпеки на підприємстві

Основний аспект, який вирішується при забезпеченні фінансової безпеки підприємства, є створення оптимальної структури капіталу компанії на основі коефіцієнтів. Цей аспект дозволяє оптимізувати управління заборгованістю компанії, а також удосконалити способи залучення додаткових фінансових ресурсів на фінансовому ринку.

Стійкість у розвитку аграрного сектору економіки забезпечується за рахунок активної дії зовнішніх економічних факторів. Аналіз зовнішнього середовища служить інструментом, за допомогою якого менеджери повинні контролювати їх можливий вплив з метою передбачення потенційних небезпек і вчасно задіяти можливості, що відкриваються. Для забезпечення фінансової стійкості села велике значення мають економічні чинники. Це інвестиції, темпи інфляції, податки, характері і рівень зайнятості населення, платоспроможність, стан грошових розрахунків, динаміка коливання платоспроможного попиту продукцію (послуги) та інших.

Особливе місце серед економічних факторів у сучасних умовах належить інвестиціям, що представляють собою ресурси, що направляються в сільське господарство для його сталого розвитку.

На ринку сільськогосподарської продукції та продовольства державне регулювання може здійснюватися на основі використання: закупівельних інтервенцій, заставних операцій, квот, різних видів цін (цільові, гарантовані, порогові та ін.). Крім цього може дотувати слушні види продукції, підтримувати підприємства у придбанні матеріальних ресурсів, насіння вищих репродукцій, племінного молодняка. Здійснювати пряме субсидування цільових та регіональних програм, сприяти розвитку інфраструктури ринку.

Процес управління виробничими потужностями аграрного сектора

можна представити у вигляді схеми рис. 1.2.

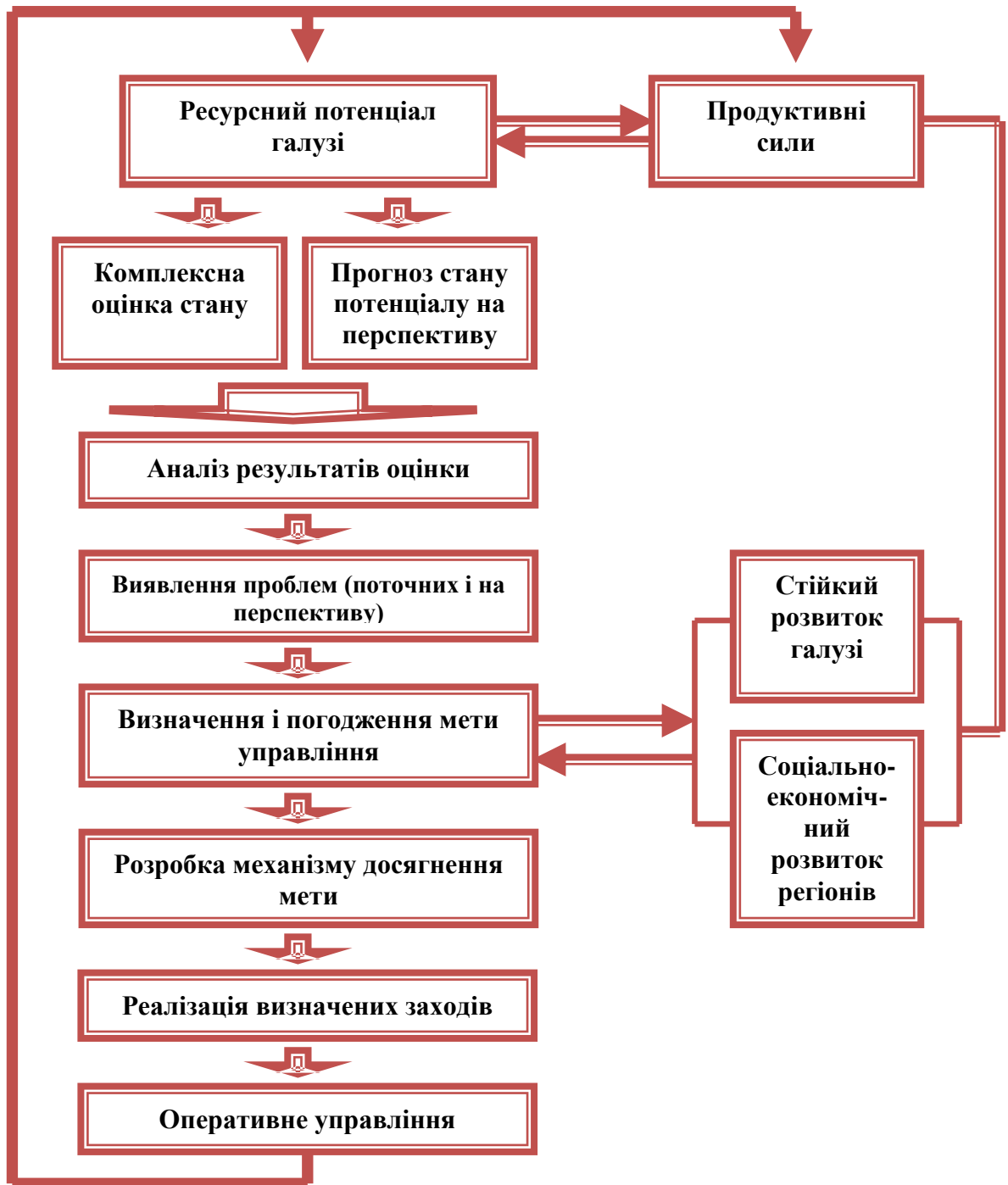


Рис. 1.2. Модель управління виробничими потужностями аграрного сектора

Причиною таких відмінностей можна вважати те, що для механізму

“ентропійної рівноваги” властиве розуміння економіки як якогось „чорного ящика” (рис. 1.3). (Такий підхід взагалі був характерний для тієї системи поглядів, яка панувала у світі аж до другої половини ХХ ст.).

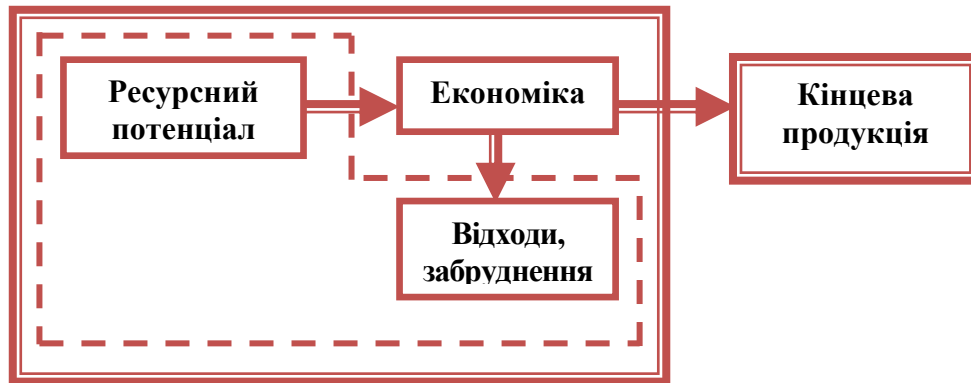


Рис 1.3. Ресурсно-продуктова вертикаль управління ресурсами

Земельні ресурси мають також вплив на формування систем тваринництва не тільки через кормову базу (структуру посівів кормових культур, забезпеченість природними кормовими угіддями, їх врожайністю тощо), а й через породний склад тварин через специфіку структури виробництва кормів.

Отже, можна констатувати, що природні умови, визначаючи систему агротехнічних, зоотехнічних та організаційних заходів, істотно впливають на розвиток сільського господарства.

### 1.3. Принципи формування концепції ефективного використання виробничих потужностей

Вивчення проблеми використання агровиробничих потужностей у взаємозв’язку з факторами економічного розвитку підприємств здійснюється



з метою розробки стратегії ефективного функціонування регіону (рис. 1.4).



Рис. 1.4. Алгоритм використання виробничих потужностей аграрного сектора та фактори його економічного розвитку

Важливе значення для підвищення ефективності сільського господарства має вивчення досвіду ресурсозбереження та матеріаломісткості продукції з урахуванням регіональних особливостей і прогнозування (Додаток А).

Розглядаючи агропромислове виробництво в регіоні, як відносно самостійну систему, при оцінці його ефективності необхідно враховувати, що задоволення потреб за рахунок випуску продукції сільського господарства визначається тими ресурсами, які є в розпорядженні виробничої системи, і сучасним рівнем їх технологічного використання й оптимального розподілу з урахуванням спроможності конкурувати на внутрішньому та зовнішньому ринках.

Відновлення принципу справедливого розподілу економічного результату між учасниками єдиного циклу „ресурси – виробництво – переробка – реалізація – ресурси”, а також максимальне збереження вкладеного в аграрне виробництво капіталу та більш ефективне його використання є головними завданнями щодо оздоровлення аграрної економіки. Для цього необхідно підвищити оборотність коштів, відновити виробництво на основі приватної власності, реформувати неплатоспроможність сільськогосподарських підприємств, посилити державний вплив щодо регулювання економічних відносин в аграрній сфері та скерувати зусилля місцевої влади на створення повноцінних продуктових підкомплексів регіонального рівня.

### Висновки до 1 розділу

1. Підвищення ефективності аграрного виробництва та використання всіх видів ресурсів є життєво важливими для України, складними й унікальними за завданням і масштабами. Цього можна досягти зваженою, з урахуванням ресурсних можливостей та умов їх використання, стратегією розвитку аграрного сектора економіки на основі підвищення ефективності управління виробничими потужностями .

2. Доведено, що кінцевий результат відтворення реалізується на його

заклучній стадії, тому об'єктивно на цьому етапі має здійснюватися стратегічний контроль над усією агропромисловою системою, головною якісною характеристикою якої є ступінь збалансованості її елементів. У зв'язку з цим критерієм оцінки ефективності виробництва сільськогосподарської продукції у певних межах і темпів розвитку кожної галузі агровиробництва є не потенційні виробничі можливості галузей, а реальні ринкові потреби у продукції, які обумовлюють економічний ефект діяльності в аграрному секторі економіки.

3. З метою підвищення ефективності використання виробничих потужностей визначено основні напрями формування системи ефективного управління використанням і відтворенням виробничих потужностей аграрного сектора: забезпечення раціонального використання земельних, водних та інших природних ресурсів в аграрному секторі, а також основних матеріальних засобів; застосування ресурсозберігаючих технологій; ефективне використання трудових ресурсів; забезпечення стабільності формування й ефективності використання внутрішніх і зовнішніх фінансових ресурсів; впровадження інноваційних розробок, спрямованих на екологізацію й інтенсифікацію аграрного виробництва; розвиток транспортно-складської інфраструктури; забезпечення продовольчої безпеки держави.

4. Обґрунтовано, що ресурси аграрної сфери залежно від їх походження доцільно розподілити на дві групи: первинні ресурси – ті, що створені природою незалежно від волі та бажання людини, але використовуються в суспільному виробництві; вторинні – це продукти процесу виробництва, які прямо чи опосередковано використовуються у виробництві матеріальних благ.

## РОЗДІЛ 2. ЗАБЕЗПЕЧЕННЯ ВИРОБНИЧИМИ РЕСУРСАМИ ТА ЕФЕКТИВНІСТЬ ДІЯЛЬНОСТІ ПІДПРИЄМСТВА В УМОВАХ РИЗИКУ

### 2.1. Організаційно-економічна характеристика ТОВ «Агроформування «Зоря»» Межівського району Дніпропетровської області

ТОВ «Агроформування «Зоря»» Межівського району Дніпропетровської області представляє собою об'єднання пайщиків.

Ґрунти підприємства характеризуються як чорноземи звичайні мало гумусні. Кількість гумусу в ґрунті господарства – 3,2-3,6%, потужність гумусного профілю коливається в межах 70-80 см.

У цілому кліматичні умови господарства прийнятні для вирощування всіх сільськогосподарських культур.

ТОВ «Агроформування «Зоря»» здійснює господарську та комерційну діяльність для одержання відповідного прибутку. Спеціалізується на вирощуванні зернових і зернобобових культур. Основними культурами є: озима пшениця, ярий ячмінь, соняшник і кукурудза на зерно. Також господарство займається тваринництвом. До нього входять: велика рогата худоба, виробництво молока та свинарство (до 2019 року).

Станом на 1 січня 2022 року загальна земельна площа господарства складала 3178 га, у тому числі площа сільськогосподарських угідь складала 3164 га, з них рілля – 3077 га.

Земельні угіддя систематичного використовуються для одержання сільськогосподарської продукції: рілля, багаторічні насадження, сіножаті та пасовища. Структура угідь залежить як від рельєфу місцевості так і від якості ґрунтів. Співвідношення угідь визначає спеціалізацію підприємства і його виробничий напрям.

Розглянемо динаміку і структуру земельних угідь ТОВ «Агроформування «Зоря»» яка наведена в таблиці 2.1.

Простеживши динаміку змін у структурі земельних угідь, можна зробити висновок, що за останні роки в ТОВ «Агроформування «Зоря»» не відбулося суттєвих змін. Сільськогосподарські угіддя збільшились на 1,15%, рілля на 1,77%.

Таблиця 2.1

## Динаміка і структура земельних угідь

Показники	2017		2018		2019		2020		2021		2021в % до 2017
	га	%	га	%	га	%	га	%	га	%	%
Загальна земельна площа	3142	100	3162	100	3183	100	3183	100	3178	100	101,15
в т.ч. с.-г. угіддя	3109	98,94	3153	99,71	3175	99,74	3175	99,74	3164	99,55	101,77
із них: рілля	3022	96,18	3066	96,96	3088	97,01	3088	97,01	3077	96,82	101,82
Коефіцієнт с.-г. освоєння земель	0,99	-	1,00	-	1,00	-	1,00	-	1,00	-	100,62
Коефіцієнт розораності землі	0,97	-	0,97	-	0,97	-	0,97	-	0,97	-	100
Кількість робітників, осіб	73,00	-	54,00	-	56,00	-	36,00	-	58,00	-	79,45
Припадає на одного робітника: с.-г. угідь	42,59	-	58,39	-	56,70	-	88,19	-	54,55	-	128,09
ріллі	41,40	-	56,78	-	55,14	-	85,78	-	53,05	-	128,15

Крім того, рівень розораності, як один з показників ефективності, тобто співвідношення площі ріллі до площі сільськогосподарських угідь, становить по господарству 0,97, що говорить про рівень інтенсивного використання земельної площі.

Трудові ресурси є головною складовою частиною продуктивних сил сільського господарства, а їх праця – вирішальним фактором сільськогосподарського виробництва. До трудових ресурсів належить

частина населення, яка має необхідний фізичний розвиток, володіє знаннями і досвідом роботи в народному господарстві. Це загальне поняття повністю стосується і сільського господарства.

Ефективність використання робочого часу характеризується продуктивністю праці. Відповідно до сфери матеріального виробництва продуктивність праці означає здатність людини створювати в одиницю часу певну кількість матеріальних благ.

Таблиця 2.2

## Наявність та ефективність використання трудових ресурсів

Показники	2017	2018	2019	2020	2021	2021 в % до 2017
Середньорічна кількість працівників, осіб	73,0	54,0	56,0	36,0	58,0	79,5
Ними відпрацьовано – всього, тис. люд.-год.	244,0	187,0	170,0	170,0	170,0	69,7
Відпрацьовано одним середньорічним працівником, люд.-год.	3342,5	3463,0	3035,7	4722,2	2931,0	87,7
Річний запас робочого часу, тис. люд.-год.	288,8	259,9	250,3	250,3	250,3	86,7
Коефіцієнт використання робочого часу	0,8	0,7	0,6	0,6	0,6	75,0
Трудозабезпеченність	2,3	1,7	1,8	1,1	1,8	78,1

Таким чином, аналізуючи динаміку чисельності працюючих та рівень продуктивності праці в ТОВ «Агроформування «Зоря»» (таблиця 2.2), виявили, що середньооблікова чисельність працівників має тенденцію до зменшення, про що говорить зменшення даного показника на 15 чоловік в 2021 році порівняно з 2017 роком. Це пов'язано з оновленням матеріально технічної бази та поступовим переходом на більш високотехнологічні способи виробництва, а отже постійно зменшується необхідність в обслуговуванні виробництва великою кількістю низкокваліфікованих працівників.

Необхідною умовою виконання виробничої програми

сільськогосподарського підприємства є повне і своєчасне забезпечення матеріальними високої якості. Матеріальні ресурси – це складова частина оборотних засобів, які знаходяться в сфері виробництва та обігу. Матеріальні ресурси в сфері виробництва являють собою важливий елемент оборотних засобів – виробничі запаси.

У своїй діяльності ТОВ «Агроформування «Зоря»» використовує різноманітні матеріально-технічні ресурси (сировину, матеріали, паливо, електроенергію, тощо). Вони в процесі виробництва перетворюються на продукцію (послуги) і підлягають постійному поповненню. Для цього організується матеріально-технічне забезпечення, яке включає: визначення потреби в матеріально-технічних ресурсах, пошук і купівлю ресурсів, організацію доставки, зберігання й видачі окремим споживачам на підприємстві. Постачання матеріально-технічних ресурсів має бути своєчасним, комплектним і з мінімальними витратами.

Суть управління матеріально-технічними ресурсами полягає в здійсненні контролю за станом запасів і прийнятті заходів, спрямованих на економію часу і коштів за рахунок мінімізації затрат на утримання запасів, необхідних для своєчасного та якісного виконання виробничої програми, а також механізм управління та використання наявних ресурсів на підприємстві.

Ефективність використання основних фондів характеризують фондівіддача та фондомісткість (таблиця 2.3).

Узагальнюючим показником ефективності використання основних засобів є фондівіддача – виробництво валової продукції сільського господарства з розрахунку на 1 грн. основних виробничих фондів. Розмір цього показника залежить як від виходу валової продукції, так і від розміру та складу основних засобів.

Оберненим показником фондівіддачі є фондомісткість – вартість основних виробничих засобів з розрахунку на 1 грн. валової продукції.

Таблиця 2.3

Динаміка, забезпеченість та ефективність використання основних виробничих фондів ТОВ «Агроформування «Зоря»»

Показники	2010	2011	2012	2013	2014	2014 в % до 2010
Середньорічна вартість основних виробничих засобів, тис.грн.	1923,6	2542,0	3309,0	5268,5	6592,5	342,7
Середньорічна вартість оборотних засобів, тис.грн.	1729,3	2442,6	3706,0	5743,5	9207,5	532,5
Виручка від реалізації продукції, тис.грн.	4887,1	4589,0	7711,0	12852,0	12755,0	261,0
Фондозабезпеченість, тис. грн.	87,4	104,4	166,4	270,4	295,4	338,1
Фондоозброєність, тис. грн.	37,2	60,9	94,3	238,4	161,1	433,1
Фондовіддача, грн.	1,5	1,2	1,2	1,2	1,1	75,8
Фондомісткість, грн.	0,7	0,8	0,8	0,8	0,9	131,9
Коефіцієнт обороту оборотних засобів	2,0	1,4	1,6	1,6	1,2	61,1
Тривалість одного обороту оборотних засобів, днів	182,9	264,8	229,1	223,6	299,5	163,7
Припадає оборотних виробничих фондів на 1000 грн. основних, грн..	649,1	863,3	744,5	541,5	605,3	93,3
Норма прибутку, %	33,3	17,8	31,4	39,0	24,2	-9,0

Отже, в ТОВ «Агроформування «Зоря»» можна спостерігати що фондозабезпеченість в господарстві у 2021 році порівняно з 2017 роком збільшилась на 238,1%. Фондоозброєність збільшилася на 333,1%. Фондовіддача знизилась на 24,2% у 2021 році порівняно з 2017 роком. Фондомісткість збільшилась на 31,9%.

У процесі розвитку матеріально-технічної бази сільського господарства важливого значення набуває впровадження ресурсо- і енергозберігаючих техніки і технологій. Динаміку енерго- і електрозабезпеченості та енерго- і електроозброєності наведено в таблиці 2.4.



Таблиця 2.4

## Енерго- і електрозабезпеченість, енерго- і електроозброєність праці

Показники	2017	2018	2019	2020	2021	2021 в % до 2017
Використано – всього: - енергоресурсів, к.с.	15140	19534	21431	18925	17290	114,20
- електроенергії, тис.кВт-год.	2730	2964	2782	2751	2200	80,59
Припадає енергоресурсів, к.с.: - на 1 середньорічного працівника	53,7	43,4	45,6	45,1	45,7	85,10
- на 100 га с.-г. угідь	209,3	271,2	291,6	292,5	259,3	123,89
Припадає електроенергії, тис.кВт- год.: - на 1 середньорічного працівника	9,7	6,6	5,9	6,6	7,7	79,38
- на 100 га с.-г. угідь	37,7	41,2	37,9	42,5	28,4	75,33

Аналізуючи дані таблиці 2.4, можна сказати, що енергетичні ресурси в господарстві збільшилися, а саме в розрахунку на одного середньорічного працівника – на 33,5%, в розрахунку на 100 га сільськогосподарських угідь збільшилися на 23,9%. Знизилась кількість використаної електроенергії. Електроозброєність праці знизилась на 21,6%, а в розрахунку на 100 га сільськогосподарських угідь – на 24,7%.

Однією із складових частин матеріально-технічної бази господарства є засоби механізації виробничих процесів, до яких відносяться сільськогосподарські машини. Показники наявності та ефективності роботи автотранспорту та тракторного парку господарства наведені в таблиці 2.5. З таблиці 2.5 видно, що у 2021 році рівень використання автопарку зріс на 19,2% порівняно із 2017 роком. Коливається також виробіток на один умовний еталонний трактор від 375 умов.ет.га в 2021 році до 894 умов.ет.га у 2019 році. Різко зріс показник собівартості. Так, собівартість 1 т-км збільшилась у 1,8 раза, а собівартість 1 умов.ет.га – на 35,1%. Причиною даного явища є зниження ефективності використання машино-тракторного парку та зростання цін на паливно-мастильні матеріали.

Таблиця 2.5

## Аналіз роботи машино-тракторного парку

Показники	2017	2018	2019	2020	2021	2021 в % до 2017
Кількість автомобілів, шт	28	34	37	40	17	60,7
Припадає автомобілів на 100 га с.-г. угідь, шт	0,39	0,47	0,50	0,62	0,63	161,5
Загальна вантажопідйомність, т	153,1	184,7	189,1	198,6	80,2	52,4
Середня вантажопідйомність одного автомобіля, т	5,5	5,4	5,1	4,9	4,7	85,5
Коефіцієнт використання автопарку	0,52	0,47	0,48	0,60	0,62	119,2
Коефіцієнт використання пробігу	0,40	0,36	0,37	0,45	0,47	117,5
Обсяг вантажоперевезень, тис.т-км	478	569	647	682	237	49,6
Обсяг вантажоперевезень одного автомобіля, тис.т-км	17,1	16,7	17,5	17,1	13,9	81,3
Кількість тракторів в перерахунку в умовні, шт	36	36	42	42	19	52,8
в т.ч. на 100 га с.-г. угідь	0,50	0,50	0,57	0,65	0,71	142,0
Вироблено на умовний еталонний трактор, ет.га	847	798	894	649	375	44,3

Як бачимо з наведених аналітичних даних підприємство активно оновлює основну матеріально технічну базу, що в результаті впливає на інтенсифікацію виробництва та спричиняє значний приріст грошових показників.

## 2.2. Стан виробничих потужностей підприємства

Чиста продукція (валовий дохід) – це та частина валової продукції, яка заново створена живою працею. Її визначають як різницю між вартістю валової продукції і вартістю матеріальних витрат, використаних на її виробництво. Чиста продукція характеризує продуктивність живої праці і економічну ефективність сільськогосподарського виробництва.

Чистий дохід (прибуток) – це частина валового доходу, яка залишається після виключення з нього витрат на заробітну плату і соціальне страхування. Його також визначають як різницю між вартістю реалізованої продукції у фактичних цінах і собівартістю реалізованої продукції.

Важливими показниками, що характеризують обсяг сільськогосподарського виробництва, є вартість товарної і чистої продукції. Структура товарної продукції ТОВ «Агроформування «Зоря»» наведена в таблиці 2.6.

Таблиця 2.6

## Структура товарної продукції

Види продукції, галузі	2017		2018		2019		2020		2021		2021 в % до 2017
	тис.грн.	%	тис.грн.	%	тис.грн.	%	тис.грн.	%	тис.грн.	%	
Зернові та зернобобові	1313	32,2	1622	39,5	2207,9	34,4	3826,3	35,7	3630,8	34,2	276,5
Соняшник	1867,9	45,9	1158,7	28,2	2363	36,8	3971,2	37,1	4036,6	38,0	216,1
Ріпак озимий	14,3	0,4	-	-	-	-	-	-	-	-	-
Цукрові буряки	179,7	4,4	-	-	-	-	-	-	-	-	-
Інша продукція	23,3	0,6	144,8	3,5	6,8	0,1	29,4	0,3	3,7	0,0	15,9
Всього по рослинництву:	3398,2	83,4	2925,5	71,2	4577,7	71,2	7826,9	73,1	7671,1	72,2	225,7
Свині	58,9	1,4	17,8	0,4	59,1	0,9	55,4	0,5	-	-	-
Мед	0,1	0,0	-	-	12,1	0,2	-	-	-	-	-
ВРХ	88,3	2,2	113,3	2,8	118,1	1,8	246,6	2,3	275,8	2,6	312,3
Молоко	512,8	12,6	1050,3	25,6	1461,5	22,7	2238,8	20,9	2552,5	24,0	497,8
Інша продукція	-	-	-	-	59	0,9	26,5	0,2	23,7	0,2	-
Всього по тваринництву:	660,1	16,2	1181,4	28,8	1709,8	26,6	2567,3	24,0	2852	26,8	432,1
Разом по господарству:	4072,6	100	4106,9	100	6425,5	100	10710,1	100	10628,7	100	261,0

Як бачимо підприємство спеціалізується на вирощуванні продукції рослинництва: 83,4% від загального виробництва по господарству в 2017 році, 72,2% в 2021. Такі зміни зумовлені тим, що господарство намагається постійно розширювати асортимент продукції, що виробляються, в умовах сучасної конкурентної боротьби. Так у 2021 році у порівнянні з 2017 частка виробництва товарної продукції молока збільшилась майже на 400%, великої рогатої худоби – 200%.

Коефіцієнт спеціалізації можна по господарству визначити за формулою, скориставшись таблицею 2.6:

$$K_{спц} = 100 / \sum(2di - 1) \times Ui \quad (2.1)$$

де  $K_{спц}$  – коефіцієнт спеціалізації ТОВ;

$di$  – порядковий номер окремих видів продукції в ранжованому ряді, починаючи з найбільшого;

$Ui$  – питома вага  $i$ -го виду продукції в структурі товарної продукції, %.

Отже, в ТОВ «Агроформування «Зоря»» коефіцієнт спеціалізації становить 0,3564, що говорить про середній рівень спеціалізації.

Ці способи дозволять підприємству повніше використовувати свої ресурси, основними з яких є основні фонди, які можуть призвести до зменшення потреби у введенні нових виробничих потужностей при зміні обсягів виробництва, отже, можуть призвести до більш ефективного використання - підприємства, зокрема, спрямування більшої частини фонду накопичення на механізацію та автоматизацію технологічних процесів виробництва.

Кононенко К.Г. у своїй статті розповідає, як можна підвищити ефективність кадрової складової виробничого потенціалу підприємства: «Для покращення використання трудових ресурсів слід переглянути їх структуру, розглянути та впровадити заходи щодо підвищення ефективності використання трудового потенціалу в цілому. Особливу увагу слід приділити: професійному підбору кадрів; створення сприятливої трудової обстановки; вдосконалення системи адаптації персоналу; організації навчання співробітників; удосконалення системи оплати праці та матеріального стимулювання; вдосконалення системи оцінки персоналу» [2].

Отже, ефективне використання трудових ресурсів підприємства також впливає на виробничий потенціал [4-13]. Кваліфікований робочий персонал більше дозволяє підвищити продуктивність праці, а, отже, і виробничий потенціал [14-21].

Ефективне використання матеріальної складової виробничого потенціалу, тобто оборотних фондів є одним із найважливіших завдань підприємства в сучасних умовах та забезпечується прискоренням їх оборотності на стадіях створення виробничих запасів, незавершеного виробництва та обігу. З цієї причини необхідно виділити основні заходи, пов'язані з ефективним використанням оборотних активів підприємства. До них можна віднести:

- раціональне використання виробничих запасів;
- поліпшення організації постачання;
- вдосконалення форм організації праці;
- удосконалення системи економічного стимулювання, використання сировинних та паливо-енергетичних ресурсів;
- раціональна організація збуту готової продукції;
- своєчасне оформлення документації та прискорення їх руху.

Прискорення оборотності оборотних активів підприємства дозволяє зменшити витрати та збільшити обсяги виробництва, а також реалізації продукції без додаткових фінансових вкладень [22-25].

Існують також групи, спрямовані на підвищення ефективності використання виробничого потенціалу – це організаційні та економічні. Організаційні способи включають в себе наступні пункти:

- чітке диспетчування виробництва;
- своєчасне виявлення незавантаженого обладнання та виробничих площ;
- розширення обсягу виробництва на наявних виробничих потужностях та площах;
- застосування сучасної оргтехніки, яка дозволить вести облік руху продукції та всіх основних фондів у реальному режимі часу.

Використання економічних способів відбувається через стимулювання суб'єктів господарських відносин та персоналу підприємства. До таких

способів можна віднести такі:

- здачу в оренду обладнання, не задіяного в процесі виробництва;
- продаж майна підприємства;
- матеріальне стимулювання робочого персоналу;
- зниження залишкової вартості основних фондів.

Таким чином, ряд, що розглядаються, шляхів підвищення ефективності використання виробничого потенціалу дозволять підприємству зменшити потребу у введенні виробничих потужностей, ефективніше використовувати доходи підприємства, підвищити продуктивність праці, знизити витрати та збільшити обсяги виробництва без додаткових фінансових вливань.

Оцінити основні показники виробничо-господарської діяльності на підприємстві можна в таблиці 2.7.

Таблиця 2.7

Основні економічні показники виробничо-господарської діяльності

Показники	2017	2018	2019	2020	2021	2021 в % до 2017
Припадає на 100 га с.-г. угідь, тис.грн.	87,4	104,4	166,4	270,4	295,4	338,1
- основних виробничих фондів						
- виробничих витрат	93,3	140,4	134,5	250,5	308,5	330,7
Економічна ефективність інтенсифікації Отримано на 100 га с.-г. угідь, тис. грн:						
- товарної продукції	131,0	125,7	202,4	337,3	335,9	256,4
- прибутку	47,9	34,6	91,2	163,1	114,9	239,7
Отримано валової продукції, грн. на:						
- 100 грн. основних виробничих фондів с.-г. призначення	53,5	53,7	88,3	97,9	59,9	111,9
- 1 грн. виробничих витрат	0,5	0,4	0,7	0,7	0,5	105,1
- одного середньорічного робітника	1991,4	3272,2	5189,3	14369,4	8863,8	445,1
Рівень рентабельності, %	55,5	80,5	82,6	93,4	93,7	38,2

Фінансовим результатом для нашого підприємства є прибуток (в таблиці 2.7 розрахований на 100 га с.-г. угідь), знайдений як різницю між виручкою та собівартістю. З 2017 року по 2021 рік прибуток має тенденцію до росту, як по в цілому по господарству так і по окремим його галузям.

ТОВ «Агроформування «Зоря»» займається вирощування зернових культур: пшениця, ячмінь, кукурудза, соняшник. Операційна система створюється та функціонує, враховуючи стратегію операційної діяльності, яка, в свою чергу, є однією з функціональних стратегій розвитку організації. Тобто для підприємства характерна операційна система „Виробництво Постачання”.

В даний час на підприємстві проводиться оптимізація кадрового складу з метою мінімізувати організаційні та управлінські ризики.

Для оптимізації виробничих процесів внаслідок внутрішніх організаційних проблем слід проводити дієвий контроль за виробництвом, як з боку головного конструктора, так і з боку технологічних служб. Основними завданнями виробничих менеджерів вважатимуться:

– планування випуску готової продукції виходячи з планів продажів, з урахуванням лімітів коштів, закладених виконання за договірними зобов'язаннями в кожному проекту;

- розподіл обов'язків;

- попередній, поточний і заключний контроль виробництва продукції;

- консолідація роботи довіреного підрозділу з конструкторським відділом, відділом головного технолога;

- контроль постачання з метою не допустити зриву випуску готової продукції; – систематична перевірка якості як комплектації, що надходить у виробництво, так і виробів (із залученням контролерів ВТК); - А також стимулювання роботи персоналу.

- регіональні ризики, до основних з яких належить можливість зміни законодавства України; зміна податкової політики та умов державного

регулювання, що може змінити умови використання прибутку.

Затрати – це головний фактор, що впливає на пропозицію товарів. Тому, перед тим, як прийняти рішення про те, скільки товарів виробляти, фірма аналізує свої витрати.

Управління затратами важливий елемент управління господарством. А управління затратами неможливе без їх аналізу. Аналіз затрат підприємства має виключно важливе значення. Він дозволяє з'ясувати тенденції змін затрат, рівень виконання плану, виявити вплив факторів на зменшення та збільшення затрат, і на цій основі дати оцінку роботи підприємства по використанню можливостей та встановити резерви зменшення собівартості продукції.

Оплата праці в ТОВ «Агроформування «Зоря»» визначається власником підприємства, виходячи із законодавчо-встановленого мінімального розміру оплати галузевих і спеціальних угод, закріплених в договорах і контрактах, і регулюється діючою системою оподаткування. При оплаті праці робітників в товаристві застосовуються тарифні ставки, оклади, а також безтарифні системи.

В ТОВ «Агроформування «Зоря»» розмір оплати праці робітника зростає в міру підвищення розряду, виконуваної ним роботи, оскільки оплата завжди здійснюється по розряду виконаної роботи. Для посилення матеріальної зацікавленості працівників у виконанні планів і договірних зобов'язань підвищені ефективності виробництва і якості роботи в товаристві вводиться система преміювання, винагороди за підсумками роботи за рік, та інші форми матеріального заохочення.

### 2.3. Аналіз економічної стійкості ТОВ «Агроформування «Зоря»»

У зв'язку з поглибленням фінансової кризи багато підприємств



стикаються з проблемою аналізу доходів, витрат, тобто суб'єктам господарювання необхідна чітка і об'єктивна методика аналізу доходів, витрат відповідно до умов їх функціонування. Встановлено, що витрати - зменшення економічних вигод в процесі виробництва, яке призводить до зменшення власного капіталу (за винятком зменшення капіталу за рахунок його вилучення або розподілення власниками). Дохід - сума будь-яких коштів, вартість матеріального і нематеріального майна, інших активів, що мають вартість, які були отримані протягом відповідного звітного періоду (окрім внесків власників) [44, с. 12].

Визначимо коефіцієнт економічної стійкості підприємства:

$$K_{ec} = T_{пб} : T_A$$

$$T_{пб} = (1489,5 : 479,3) * 100 = 310,8\%;$$

$$T_A = (4296,1 : 3009,5) * 100 = 142,7\%;$$

$$K_{ec} = 310,8 : 142,7 = 2,18.$$

Значення  $K_{ec}$  більше одиниці свідчить про випереджаючі темпи росту балансового прибутку, а отже про підвищення ефективності функціонування підприємства і збереження його економічної стійкості.

Таблиця 2.8

#### Оцінка фінансової стійкості та платоспроможності підприємства

Розділи активу	Початок року		Кінець року		Відхилення, %	Розділи пасиву	Початок року		Кінець року		Відхилення, %
	грн	%	грн	%			грн	%	грн	%	
A1	1379,1	45,8	2468	57,4	179,0	П1	2714	90,2	4204	97,9	154,9
A2	1338	44,5	1762,8	41,0	153,6	П2	-	-	-	-	-
A3	292,4	9,7	65,3	1,5	22,3	П3	295,1	9,8	92,2	2,1	31,2
Всього	3009,5	100	4296,1	100	142,8	Всього	3009,5	100	4296,1	100	142,8

Як бачимо з таблиці 2.8 на початок року баланс є стійким ( $P3 < A3$ ) та гнучким ( $A2 + A3 > A1$ ). На кінець року баланс є нестійким ( $P3 > A3$ ) та негнучким ( $A2 + A3 < A1$ ).

Таблиця 2.9

Оцінка фінансового стану підприємства з урахуванням ступеню ліквідності його активів

Активи	Початок року	Кінець року	Відхилення, %	Зобов'язання	Початок року	Кінець року	Відхилення, %
Л1	0,5	2,2	440,00	T1	155,1	92,2	59,45
Л2	311,3	968,1	310,99	T2	140	-	-
Л3	1127,9	418,2	37,08	T3	-	-	-

Зовнішнім проявом фінансової стійкості підприємства є його платоспроможність. Підприємство вважається платоспроможним, якщо грошові кошти, які в нього є, короткострокові фінансові вкладення (цінні папери, тимчасова фінансова допомога іншим підприємствам) й активні розрахунки (розрахунки з дебіторами) покривають його короткострокові зобов'язання.

Таблиця 2.10

## Рівень фінансової стійкості підприємства

Тип фінансової стійкості	На дату складання звітності	У короткостроковій перспективі	У довгостроковій перспективі
На початок року			
Абсолютний	-	-	-
Нормальний	$0,5+311,3 > 155,1$	$0,5+311,3 > 155,1+140$	$0,5+311,3 > 155,1+140$
Передкризовий	-	-	-
На кінець року			
Абсолютний	-	-	-
Нормальний	$2,2+968,1 > 92,2$	$2,2+968,1 > 92,2$	$2,2+968,1 > 92,2$
Передкризовий	-	-	-
Кризовий	-	-	-

Встановимо рівень платоспроможності підприємства на початок і

кінець року.

На початок року:  $(0,5+0,5*311,3+0,3*1127,9)/(155,1+140) = 1,67$ .

На кінець року:  $(2,2+0,5*968,1+0,3*418,2)/92,2 = 6,63$ .

Наведемо розрахунки згаданих вище індикаторів фінансової стійкості підприємства у таблиці 2.11.

Таблиця 2.11

Індикатори фінансової стійкості підприємства

Назва індикатора	На початок року		На кінець року	
	Розрахунок	Значення	Розрахунок	Значення
Власний оборотний капітал	2714,4-1379,1	1335,3	4203,9-2468	1735,9
Коефіцієнт покриття запасів	$(1335,3-140-16,8)/1147,3$	1,03	$(1735,9-2,3)/1762,8$	0,98
Коефіцієнт забезпеченості	1335,3/1630,4	0,82	1735,9/1828,1	0,95
Маневреність власних оборотних засобів	0,5/1335,3	0,0004	2,2/1735,9	0,0012
Робочий капітал на 1 га с.-г. угідь	$(1630,4-295,1)/3109$	0,43	$(1828,1-92,2)/3109$	0,56
Коефіцієнт граничної платоспроможності	$291,9/(16,8+103,1+3,5+31,7)$	1,88	$63,1/(2,3+54,8+5,3+29,8)$	0,68
Коефіцієнт прогнозу банкрутства	$(1630,4-295,1)/3009,5$	0,44	$(1828,1-92,2)/4296,1$	0,40
Індикатор нестійкого фінансового стану	190,7/1335,3	0,14	439,6/1735,9	0,25

Показники комерційної стійкості підприємства наведені в таблиці 2.12.

Всі показники комерційної стійкості підприємства знаходяться в межах нормальних значень. Затримка платежів кредиторам у порівнянні з дебіторами не перевищує 30 днів.

Оцінка показників виробничої стійкості

Коефіцієнт Бівера:  $(1489,5-296,8)/193,65 = 6,16 > 0,2$

Коефіцієнт зносу:

На початок =  $217,9/1369,2 = 0,16 = 16\% < 50\%$

На кінець =  $502,6/2715,9 = 0,18 = 18\% < 50\%$

Таблиця 2.12

## Показники комерційної стійкості підприємства

Показники	Порядок розрахунку	Значення
Рівень рентабельності продаж, %	$(4072,6/2618,9)*100$	155,50
Коефіцієнт оборотності власного капіталу	$4072,6/3459,15$	1,18
Коефіцієнт зв'язаної виручки	$355/4072,6$	0,09
Коефіцієнт відвернення виручки	$9,55/4072,6$	0,002
Індикатор мобільної виручки	$1-0,087-0,002$	0,91
Тривалість обороту дебіторської заборгованості, дні	$365*(355/4072,6)$	31,81
Тривалість обороту кредиторської заборгованості, дні	$365*(9,55/4072,6)$	0,86
Період кризи неплатоспроможності, дні	$31,816-0,856$	30,96

Показники виробничої стійкості знаходяться в межах нормативних значень.

Індекс Альтмана «Z» розраховується за формулою

$$Z = 3,3K1 + 0,99K2 + 0,6K3 + 1,4K4 + 1,2K5$$

де 3,3; 0,99; 0,6; 1,4 і 1,2 – коефіцієнти регресії, що характеризують міру впливу на індекс «Z»;

K1 – характеризує прибутковість основного та оборотного капіталу; визначається діленням суми балансового прибутку на загальну вартість активів; з певною часткою умовності його можна назвати показником рентабельності виробництва;

K2 – відображає дохідність суб'єкта господарювання і розраховується як співвідношення чистої виручки від реалізації продукції і загальної вартості активів підприємства (організації);

K3 – визначає структуру капіталу фірми; обчислюється як відношення власного капіталу (за ринковою вартістю) до позикового капіталу (суми коротко- і довгострокових пасивів);

K4 – відображає рівень чистої прибутковості виробництва (діяльності);

розраховується діленням обсягу реінвестованого прибутку (суми резерву, фондів соціального призначення та цільового фінансування, нерозподіленого прибутку) на загальну вартість активів фірми;

K5 – характеризує структуру капіталу та визначається як відношення власного оборотного капіталу до загальної вартості активів суб'єкта господарювання.

Для визначення ймовірності банкрутства того чи того суб'єкта господарювання розрахунковий індекс «Z» необхідно порівняти з критичним його значенням. Для точнішого визначення ступеня ймовірності банкрутства підприємства (організації) рекомендується користуватися таблицею 2.13.

Таблиця 2.13

Модель Альтмана для оцінки ймовірності банкрутства підприємства

Показник	Порядок розрахунку	Значення
X1	1735,9/4296,1	0,40
X2	1489,5/4296,1	0,35
X3	(1489,5+296,8)/4296,1	0,42
X4	4203,9/92,2	45,60
X5	4072,6/4296,1	0,95
Z	$0,717*0,40+0,847*0,35+3,107*0,42+0,42*45,6+0,995*0,95$	21,99

Але за нормативним підходом до оцінки банкрутства має не достатню платоспроможність. Тоді як модель Альтмана свідчить про обернене судження.

## Висновки до 2 розділу

1. Аналіз динаміки чисельності працюючих та рівень продуктивності

праці в ТОВ «Агроформування «Зоря»» показав, що середньооблікова чисельність працівників має тенденцію до зменшення, про що говорить зменшення даного показника на 15 чоловік в 2021 році порівняно з 2017роком.

2. Фондозабезпеченість в господарстві у 2021 році порівняно з 2017 роком збільшилась на 238,1%. Фондоозброєність збільшилася на 333,1%. Фондовіддача знизилась на 24,2% у 2021 році порівняно з 2017 роком. Фондомісткість збільшилась на 31,9%. Енергетичні ресурси в господарстві збільшилися, а саме в розрахунку на одного середньорічного працівника – на 33,5%, в розрахунку на 100 га сільськогосподарських угідь збільшилися на 23,9%. Знизилась кількість використаної електроенергії. Електроозброєність праці знизилась на 21,6%, а в розрахунку на 100 га сільськогосподарських угідь – на 24,7%.

3. Рівень використання автопарку в 2021 році зріс на 19,2% порівняно із 2017 роком. Коливається також виробіток на один умовний еталонний трактор від 375 умов.ет.га в 2014 році до 894 умов.ет.га у 2019 році. Різко зріс показник собівартості. Так, собівартість 1 т-км збільшилась у 1,8 раза, а собівартість 1 умов.ет.га – на 35,1%. Причиною даного явища є зниження ефективності використання машино-тракторного парку та зростання цін на паливно-мастильні матеріали.

4. Підприємство спеціалізується на вирощуванні продукції рослинництва: 83,4% від загального виробництва по господарству в 2017 році, 72,2% в 2020. Такі зміни зумовлені тим, що господарство намагається постійно розширювати асортимент продукції, що виробляються, в умовах сучасної конкурентної боротьби. Так у 2020 році у порівнянні з 2017 частка виробництва товарної продукції молока збільшилась майже на 400%, великої рогатої худоби – 200%.

## РОЗДІЛ 3. ОСНОВНІ НАПРЯМИ РАЦІОНАЛЬНОГО ВИКОРИСТАННЯ ТА ВІДТВОРЕННЯ ВИРОБНИЧИХ ПОТУЖНОСТЕЙ В УМОВАХ РИЗИКУ

### 3.1. Оцінка виробничих потужностей та ефективність їх використання

Ефект сільськогосподарського виробництва може бути вимірним в умовних (зернових) одиницях. Використовуючи ці коефіцієнти, можна отримати сумарний ефект в умовних одиницях як окремо по рослинництву і тваринництву, так і по сільськогосподарському виробництву в цілому для різних територіальних рівнів регіональної агросистеми: сільськогосподарських підприємств, муніципальних утворень, і регіону в цілому.

Не вдаючись до детального висвітлення плюсів і мінусів кожного з підходів, відзначимо, що перевагою другого підходу є те, що він природно вписується в реальні економічні відносини. У його основі лежить припущення про можливість вартісного зіставлення основних видів ресурсів аграрного виробництва: земельних (З), трудових (Т), вартості основних і оборотних матеріальних засобів (О), фінансових (Ф) та інформаційних (І).

Основою інтегральної оцінки кількісної характеристики земельного потенціалу є площа сільськогосподарських угідь.

Земельний потенціал є природною основою для формування і розвитку аграрного виробництва. При цьому обов'язково повинна виконуватися наступна умова:

$$S_c \leq S_{\pi} < S_3,$$

де  $S_c$  – площа сільськогосподарських угідь;

$S_{\pi}$  – площа, потенційно придатна для сільськогосподарського використання;

$S_3$  – загальна земельна площа.

Введемо коефіцієнт аграрного використання земельного потенціалу:  $K_a$  – коефіцієнт максимально можливого (граничного) аграрного використання потенціалу території. Величина коефіцієнта знаходиться в межах  $0 \leq K_a \leq 1$  та визначається як відношення площі сільськогосподарських угідь до загальної земельної площі за формулою:

$$K_a = S_c / S_z.$$

Даний коефіцієнт можна використовувати для визначення рівня використання земельного потенціалу як у країні в цілому, так і за окремими регіонами. Так, у 2021р. загальна площа України становила 60354,8 тис. га, з них сільськогосподарські угіддя займають 41675,9 тис. га, тобто  $K_a = 0,69$ . Саме тоді у Вінницькій, Тернопільській і деяких інших областях він перевищує 0,8, а в областях Причорномор'я сягає рівня 0,95. Зважаючи на те, що високий рівень даного показника свідчить про значний рівень експлуатації земельних угідь, інколи неефективний і небезпечний для довкілля та збереження родючості ґрунтів, і на те, що у світі цей показник знаходиться в середньому на рівні 0,25-0,35, для України він не повинен перевищувати 0,5-0,55 [47].

В ТОВ «Агроформування «Зоря»» коефіцієнт аграрного використання земельного потенціалу складає 0,996 – дуже високий.

Для кількісної оцінки структури сільськогосподарських земельних ресурсів з урахуванням їх розподілу за видами та продуктивністю використання можна ввести диференційований коефіцієнт використання земельного потенціалу –  $K_{зп}$ , який визначається за формулою:

$$K_{зп} = Ч_p + Ч_c \cdot P_{ср} + Ч_n \cdot P_{пр} + Ч_i \cdot P_{ір} ,$$

де  $P_{пс}$  – коефіцієнт переведення сіножаті в рілля;

$P_{пр}$  – коефіцієнт переведення пасовища в рілля;

$P_{ір}$  – коефіцієнт переведення інших угідь у рілля;

$Ч_p$  – частка ріллі у структурі сільськогосподарських угідь;

$Ч_c$  – частка сіножаті у структурі сільськогосподарських угідь;



$Ч_{п}$  – частка пасовища у структурі сільськогосподарських угідь;

$Ч_{і}$  – частка інших угідь у структурі сільськогосподарських угідь;

За даними табл. 3.1 зробимо розрахунок даного показника для України:

$$K_{зн} = 0,78 + 0,06 * 0,35 + 0,13 * 0,3 + 0,03 = 0,78 + 0,02 + 0,04 + 0,03 = 0,87.$$

Отже, реальний стан розораності сільськогосподарських угідь в середньому по Україні на сьогодні складає 87 %, що набагато перевищує критичне значення даного показника і вимагає вживання нагальних заходів, спрямованих на скорочення площі ріллі та відновлення земельних ресурсів.

Таблиця 3.1

Структура сільськогосподарських угідь України у 2021 р.

Сільськогосподарські угіддя, тис.га		в тому числі:							
		рілля		сіножаті		пасовища		інші угіддя	
площа	питома вага, %	площа	питома вага, %	площа	питома вага, %	площа	питома вага, %	площа	питома вага, %
41675,9	100	32446,2	77,9	2423,1	5,8	5515,7	13,2	1290,9	3,1
Коефіцієнти		$Ч_p = 0,78$		$Ч_c = 0,06$		$Ч_{п} = 0,13$		$Ч_{і} = 0,03$	

Коефіцієнт використання земельного потенціалу для ТОВ «Агроформування «Зоря»» складає 0,983 – теж дуже високий.

Рівень розвитку земельного потенціалу визначається не тільки кількісними і структурно-диференційованими показниками, що розглянуті вище, але й якісними параметрами. Якість земельних ресурсів визначається відповідними складовими природно-екологічного потенціалу, які обумовлюють ефективність біологічних процесів. Якість аграрного земельного потенціалу можна охарактеризувати коефіцієнтом –  $K_{як}$ , при визначенні якого повинні враховуватися якість ґрунтів, агрокліматичний потенціал, рельєф, еродованість ґрунтів, рівень екологічного забруднення та ін. Таким чином, земельний потенціал визначається як добуток загальної земельної площі та коефіцієнтів, що характеризують рівень аграрного використання земель, структуру сільськогосподарських угідь і якість земельного потенціалу. У

цілому земельний потенціал країни чи регіону можна визначити за формулою:

$$Z = S_z \cdot K_a \cdot K_{зп} \cdot K_{як}.$$

Для спрощення формули введемо показник – коефіцієнт землевикористання ( $K_{зв}$ ). Коефіцієнт землевикористання – це агрегований показник, який характеризує природно історичні та штучні умови трансформації території в земельний потенціал агросистеми.

Трудовий потенціал аграрного сектора економіки представляє собою кількість людей працездатного віку, що мають здібності і можливість працювати в аграрній сфері. Основною кількісною характеристикою аграрного трудового потенціалу є чисельність працівників, зайнятих у сільському господарстві. Вона визначається чисельністю населення та розраховується за формулою:

$$H_{ав} = H_z \cdot K_{сн} \cdot K_{пзн} \cdot K_{зпнав} = H_z \cdot K_{авдп},$$

де:  $H_{ав}$  – чисельність працівників, зайнятих в аграрному виробництві;

$H_z$  – чисельність населення регіону;

$K_{сн}$  – частка сільського населення;

$K_{пзн}$  – частка працездатного населення;

$K_{зпнав}$  – коефіцієнт залучення працездатного населення в аграрне виробництво;

$K_{авдп}$  – коефіцієнт аграрного використання демографічного потенціалу.

Розрахуємо трудовий потенціал аграрної сфери України станом на 1 січня 2014 р.:

$$H_{ав} = 46749,1 \cdot 0,324 \cdot 0,487 \cdot 0,284 = 2095 \text{ тис. осіб.}$$

Зважаючи на те, що у 2014 р. середньооблікова чисельність найманих працівників у сільському господарстві сягала 1137 тис. осіб, можна зробити висновок, що трудовий потенціал даної галузі використовується лише на 54,3 % ( $1137/2095 \cdot 100$ ).

Далі для більш повної оцінки трудового потенціалу доцільно його структурувати за професійною ознакою з урахуванням коефіцієнтів приведення спеціалістів різних професій до умовних працівників. Коефіцієнти приведення повинні визначатися за науково-обґрунтованими нормами, які б реально відображали співвідношення між професійними групами працівників залежно від їх впливу на кінцеві результати аграрного виробництва. Структуру трудового потенціалу з урахуванням вищенаведених умов визначають як коефіцієнт диференціації трудового потенціалу –  $K_{дп}$ .

Для визначення якісних характеристик трудового потенціалу варто використовувати показники рівня освіти й наявності трудового стажу та визначати коефіцієнт якості трудового потенціалу –  $K_{яп}$ .

Також при оцінці повноти використання наявного трудового потенціалу варто враховувати витрати робочого часу протягом року – коефіцієнт використання робочого часу –  $K_{врч}$ . При цьому в обов'язковому порядку необхідно використовувати коефіцієнт сезонності аграрного виробництва –  $K_{сав}$ , що є однією з особливих його ознак.

Таким чином, порядок оцінки багатофакторного (інтегрованого) показника трудового потенціалу (Т) – прийме такий вигляд:

$$T = H_z \cdot K_{авдп} \cdot K_{дп} \cdot K_{яп} \cdot K_{врч} \cdot K_{сав} \cdot$$

При цьому показники  $H_z$  і  $K_{авдп}$  формуються і змінюються в часі під впливом складних демографічних та соціально-політичних процесів. Ці процеси можуть частково регулюватися через інструменти державного регулювання: демографічна, соціальна, економічна політика держави.

Інші коефіцієнти, що формують трудовий потенціал (Т), більш тісно пов'язані з процесами, які протікають безпосередньо у сфері аграрного виробництва і залежать від аграрної політики держави.

Тоді сукупний ресурсний потенціал сільськогосподарського виробництва (R) представляється в такому вигляді:

$$R = \sum K_z \cdot Z + \sum K_T \cdot T + \sum K_R \cdot O + \sum \Phi + \sum K_I \cdot I$$

- де  $K_3$  – середній грошовий еквівалент 1 га землі;  
 $K_T$  – середній грошовий еквівалент одного працівника;  
 $K_K$  – грошова оцінка основних і оборотних матеріальних засобів;  
 $K_i$  – коефіцієнт грошової оцінки інтелектуальної власності;  
 $Z$  – земельні ресурси;  
 $T$  – трудові ресурси;  
 $O$  – основні і оборотні матеріальні засоби;  
 $\Phi$  – фінансові ресурси;  
 $I$  – інформаційні ресурси.

Величина  $K_3$  визначається на основі грошової оцінки землі (табл. 3.2),  $K_T$  визначається на основі прожиткового мінімуму працездатного населення [71, с.40],  $K_i$  – визначається на основі відповідних розрахунків за діючою методикою вартісної оцінки використання інтелектуальної власності [68].

Таблиця 3.2

## Грошова оцінка 1 га сільськогосподарських угідь

Назва адміністративно-територіальної одиниці	Грошова оцінка 1 га, грн, 1995 р.	Грошова оцінка 1 га, грн, 2021 р. ( $K_i=2,623$ )
ТОВ «Агроформування «Зоря»»		
рілля	3860,2	10125,3
багаторічні насадження	14445,9	37891,6
сіножаті	1110,7	2913,4
пасовища	902,9	2368,3
Разом сільськогосподарських угідь	3471,3	9105,2
Разом по Україні		
рілля	3734,2	9794,8
багаторічні насадження	13927,2	36531,0
сіножаті	1841,6	4830,5
пасовища	1119,1	2935,4
Разом сільськогосподарських угідь	3542,9	9293,0

Сукупний продукт сільського господарства ( $P_{сг}$ ) може бути визначений за формулою:

$$P_{cr} = P_{potr.} \pm \mu_{суб} \pm x,$$

де  $P_{potr.}$  – суспільно-необхідний інтегральний продукт, який повинен бути отриманий при даних ресурсах і об'єктивних умовах сільськогосподарського виробництва (індикатор використання сукупного виробничих потужностей);

$\mu_{суб}$  – надлишок або нестача інтегрального продукту сільського господарства, пов'язаний з особливими суб'єктивними чинниками (абсолютний показник ефективності господарювання);

$x$  – коефіцієнт, що відображає вплив неврахованих чинників.

Суспільно-необхідний інтегральний продукт розраховувався за формулою:

$$P_{potr.} = F(Z \cdot T \cdot TI \cdot MTB) + P_{нп} \pm \mu_{об},$$

де  $F(Z \cdot T \cdot TI \cdot MTB)$  – результат, зв'язаний з використанням земельного (Z), трудового (T), транспортно-інфраструктурного (TI) і матеріально-технічного (MTB) потенціалів регіону відповідно;

$P_{нп}$  – результат, пов'язаний з об'єктивною дією інтенсивних чинників (науково-технічний прогрес);

$\mu_{об}$  – надлишок або недолік інтегрального продукту сільського господарства, пов'язаний з особливими об'єктивними умовами, не врахованими в  $F(Z \cdot T \cdot TI \cdot MTB)$ .

Представлення інтегрального продукту сільського господарства в наведеному вище вигляді відкриває нові можливості для врахування істотних умов аграрного виробництва. Якщо нехтувати впливом НТП ( $P_{нп}=0$ ), то маємо:  $P_{potr.} = F(Z \cdot T \cdot TI \cdot MTB) \pm \mu_{об}$ . При інтеграції неминуче втрачаються корисна інформація, що описує структуру і якісні особливості відповідних видів ресурсів, і специфічні умови їх використання. Втрати інформації виявляються у збільшенні  $\mu_{об}$ , тобто, чим більш детально в інтегральних показниках ( $Z \cdot T \cdot TI \cdot MTB$ ) ураховуються структурні і якісні особливості ресурсів і умови їх використання, тим менше величина  $\mu_{об}$ . Співвідношення

між  $P_{\text{потр}}$  і  $P_{\text{нтп}}$  залежить від рівня розвитку сільського господарства в межах відповідної ресурсної ніші [42].

Зростання частки  $P_{\text{нтп}}$  означає необхідність кардинальної зміни ресурсів, тобто переведення їх на більш високий рівень розвитку (зміна ресурсної ніші).

Процедура розрахунку сукупного виробничих потужностей сільськогосподарського виробництва в певному часовому відрізку, або в середньому за ряд років за рівнями, регіональній агросистеми полягає в наступному. Висувається гіпотеза про характер залежності значення інтегрального продукту сільського господарства від чинників і умов виробництва:

$$P_{\text{факт}} = P_{\text{сг}}(Z \cdot T \cdot T_{\text{и}} \cdot \text{МТБ}).$$

Методом найменших квадратів визначаються параметри функції  $P_{\text{сг}}(Z \cdot T \cdot T_{\text{и}} \cdot \text{МТБ})$  і розраховується значення необхідного інтегрального продукту  $P_{\text{потр}}$ .

Оцінюється різниця:  $\pm \mu_{\text{об}} = P_{\text{факт}} - P_{\text{потр}}$  за описаними в наукових роботах критеріями, і проводяться розрахунки до отримання необхідних результатів.

У результаті проведеного дослідження розроблено також методику визначення ефективності використання ресурсів сільськогосподарського підприємства. Ця методика дозволяє визначити ефективність використання ресурсів, починаючи з полів сівозміни, при застосуванні різних технологій вирощування сільськогосподарських культур (адаптивної, ресурсозберігальної, інтенсивної та No Till).

Для демонстрації особливостей кожної технології подані бюджети вирощування трьох зернових культур: озимої пшениці, кукурудзи та ярого ячменю. Розрахунки економічної ефективності наведені в окремих таблицях.

Ефективність використання різних технологій вирощування зернових культур (площа 100 га)

Культури	Технології	Витрати, тис. грн		Прибуток, тис. грн	Рівень рентабельності, %
		усього	у т.ч. праці		
Озима пшениця	Адаптивна	284,1	3,3	285,9	100,6
	Ресурсозберігаюча	463,3	4,0	286,7	61,9
	Інтенсивна	544,3	9,1	355,7	65,3
	No Till	336,5	2,2	448,5	145,1
Кукурудза на зерно	Адаптивна	215,3	3,3	339,7	157,8
	Ресурсозберігаюча	326,9	3,8	378,1	115,7
	Інтенсивна	511,8	4,0	388,2	75,9
	No Till	450,4	3,4	749,6	166,5
Ярий ячмінь	Адаптивна	212,4	2,4	208,6	98,2
	Ресурсозберігаюча	364,1	3,1	190,4	53,3
	Інтенсивна	381,7	2,9	222,3	58,2
	No Till	182,7	1,6	321,8	173,2

Зведені результати, стосовно ефективності використання ресурсів подані у таблиці 3.3. Дані свідчать, що найбільш затратною виявилась інтенсивна технологія, а найбільш прибутковою – No Till.

Витрати ресурсів на 1 га ріллі нами визначено за формулою:

$$R = Z_r + T_r + F_r,$$

де R – витрати ресурсів на 1 га (тис. грн);

$Z_r$  – грошова оцінка 1 га ріллі;

$T_r$  – витрати праці на 1 га (тис. грн);

$F_r$  – витрати основних та оборотних засобів на 1 га.

Коефіцієнт ефективності використання ресурсів визначався по кожній культурі, як відношення суми прибутку до вартості використаних ресурсів (із розрахунку на 1 га). Цей коефіцієнт свідчить про рівень та ефективність використання ресурсів сільськогосподарських підприємств.

Коефіцієнти ефективності використання ресурсів вирощування  
зернових культур за різними технологіями

Культури (попередники)	Технології	Розрахункові коефіцієнти
Озима пшениця (чорний пар)	Адаптивна	0,1582
	Ресурсозберігаюча	0,2150
	Інтенсивна	0,1755
	No Till	0,2683
Кукурудза на зерно (кукурудза)	Адаптивна	0,1715
	Ресурсозберігаюча	0,2132
	Інтенсивна	0,2409
	No Till	0,4284
Ярий ячмінь (кукурудза)	Адаптивна	0,0946
	Ресурсозберігаюча	0,1464
	Інтенсивна	0,1414
	No Till	0,1564

Отримані розрахунки дозволяють виявити розмір прибутку на одиницю вартості вкладених ресурсів. Так, вирощування пшениці озимої, кукурудзи на зерно та ячменю ярого за адаптивною технологією на кожну вкладену гривню дозволяють отримати відповідно 0,15; 0,17 та 0,09 грн, тоді як вирощування цих же культур за ресурсозберігаючою технологією дозволяють отримати відповідно 0,22; 0,21 та 0,15 грн. Застосування інтенсивної технології за умовами, що склалися, вигідніше ресурсозберігаючої лише при вирощуванні кукурудзи на зерно (0,24 грн проти 0,21 грн).

Найвигіднішим виявилось застосування технології No Till. Вона дає відповідно по 0,26; 0,43 та 0,16 грн. на 1 грн. вартості витрачених ресурсів (табл. 3.4).

### 3.2. Проект використання фінансових ресурсів ТОВ «Агроформування



## «Зоря»»

Для збільшення прибутковості, диверсифікації виробництва та покращення використання трудових ресурсів планується ввести на підприємстві ТОВ «Агроформування «Зоря»» додатковий вид продукції – мед та інші види продукції бджільництва.

Мед – це солодка, в'язка, тягуча рідина, яку виробляють бджоли з квіткового нектару. Мед більш солодкий від цукру, а також має гарні хімічні значення для випічки. Натуральний бджолиний мед вміщує майже всі мікроелементи і по складу нагадує плазму крові людини. До складу меду входять найважливіші ферменти: діастази, амілаза, каталаза, фосфатаза. За рахунок вмісту фітонцидів мед має бактерицидну дію.

Квіткових сортів меду існує стільки, скільки медоносних рослин: акацієвий, липовий, польовий, соняшниковий, фруктовий, каштановий, гірчичний, ріпаковий, м'ятний, луговий і т.д.

Побічна продукція:

1) Прополіс, який ще називається клеєм бджолиним, — це бальзамічно-живична субстанція, зібрана робочою медоносною бджолою з бруньок тополі, берези та інших листяних і хвойних дерев. Колір різний у залежності від сировини з якої зібраний прополіс, від жовто-зеленого до темно-коричневого, навіть чорного.

2) Бджолиний віск — речовина, що виробляється особливими восковими залозами, розташованими на нижній стороні черевця робочої бджоли. Виділяють віск тільки молоді бджоли.

3) Перга — це пилок, зібраний робочою медоносною бджолою, змішаний з медом та виділеннями верхньощелепних залоз бджоли, складений у комірках стільника, який пройшов бродіння без доступу повітря у бджолиному гнізді.

4) Нові бджолосім'ї.

Строк дії проекту:

На підприємстві планується розмістити пасіку розміром в 60 вуликів.

Основними цілями підприємства є задоволення потреб населення.

Таблиця 3.5

Вихідні дані для розрахунку проекту

Показники	2024					2025					2026				
	A	B	C	D	E	A	B	C	D	E	A	B	C	D	E
Ціна реалізації, грн/кг	70	40	10 0	15 0	60 0	76	43,6	10 9	16 4	65 4	83	47,5	11 9	17 8	71 3
Кількість реалізованої продукції, кг	30	0, 4	0,1	0,3	x	30	0,4	0,1	0,3	0,6	30	0,4	0,1	0,3	0,6
Прямі матеріальні витрати на 1 вулик, грн	658,8					674,45					687,6				
Прямі матеріальні витрати на 60 вуликів, грн	39528					40467					41256				
Адміністративні витрати, грн	20000					22000					24000				
Балансова вартість основних засобів, тис грн	65,075					55,914					47,527				
Норма амортизації, %	15					15					15				
Ставка дисконту, %	20					20					20				

A - мед, B - віск, C - прополіс, D - перга, E - бжолосім'я.

Пасіка потребує витрат на обладнання в сумі 61075,50 грн, тому підприємство інвестує з власних коштів 70000 грн. На пасіці будуть працювати 2 пасічника (кваліфіковані спеціалісти з бджільництва).

Учасники проекту:

- Замовник ТОВ «Агроформування «Зоря»»

- Інвестор ТОВ «Агроформування «Зоря»» менеджер проекту директор Гусак О.В.
- проектувальник головний бухгалтер ТОВ «Агроформування «Зоря»» Корнієва М.С.
- команда проекту працівники, що задіяні в ремонті та обслуговуванні

Для пасіки необхідно закупити обладнання в розмірі 61 075,5 грн. Тому інвестиції в розмірі 70000 грн. є цілком задовільними. Для функціонування пасіки необхідно в місяць постійних витрат 7451,04 грн.

Ціна продукції буде змінюватись на 9% протягом 3-х років.

Таблиця 3.6

Коди та зміст робіт, які будуть змодельовані

Назва роботи	Код роботи	Попередня робота	Тривалість роботи, дні
Дослідження ринку	A	-	2
Найм працівників	B	-	2
Ремонт приміщення	C	A, B	10
Закупка обладнання	D	C	2
Встановлення вуликів	E	D	2
Закупка і заселення бджолосімей	F	E	1
Обслуговування	G	F	37
Збір продукції	H	G	3
Реалізація	I	H	10
Обслуговування	J	H	69
Збір продукції	K	J	3
Реалізація	L	K	20

Метод критичного шляху – інструмент планування розкладу та управління строками проекту.

Критичний шлях – це мінімальна тривалість проекту або найдовший ланцюжок у сітковому графіку. Роботи, які лежать на критичному шляху –

критичні роботи.

Таблиця 3.7

Ранні строки початку та кінця

Код роботи	Ранній початок	Раннє завершення
A	1	2
B	1	2
C	3	12
D	13	14
E	15	16
F	17	17
G	18	54
H	55	57
I	58	67
J	58	126
K	127	129
L	130	149

Складаємо сіткове моделювання.

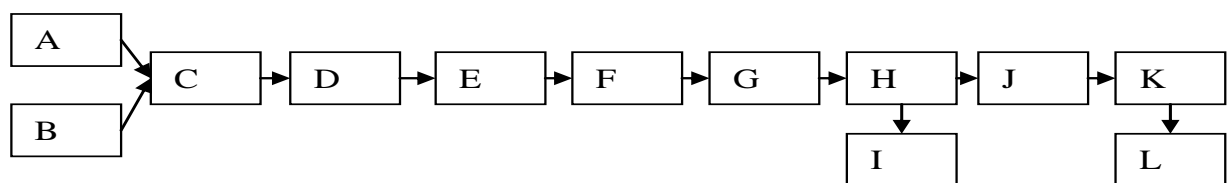


Рис. 3.1. Критичний шлях реалізації проекту

Визначаємо критичний шлях (макс. тривалість, мін. термін виконання) A, C, D, E, F, G, H, J, K, L тривалість 149 днів.

Зворотній аналіз графіку. Визначимо пізні строки початку і завершення робіт. Результати оформимо у вигляді таблиці 3.8.

Таблиця 3.8

## Пізні строки початку і завершення робіт

Код роботи	Пізній початок	Пізнє завершення
A	2	3
B	2	3
C	4	13
D	14	15
E	16	17
F	18	18
G	19	55
H	56	58
I	59	68
J	59	127
K	128	130
L	131	150

Визначимо резерв часу. 1 спосіб: Пізній початок – Ранній початок.

2 спосіб : Пізнє завершення – Раннє завершення.

Таблиця 3.9

## Резерв часу

Код роботи	1-й спосіб	2-й спосіб
A	1	1
B	1	1
C	1	1
D	1	1
E	1	1
F	1	1
G	1	1
H	1	1
I	1	1
J	1	1
K	1	1
L	1	1

Діаграма Ганта — це популярний тип стовпчастих діаграм (гістограм), який використовується для ілюстрації плану, графіка робіт з якого-небудь проекту. Діаграму Ганта проекту впровадження бджільництва в ТОВ «Агроформування «Зоря»» представлено на рис. 3.2.

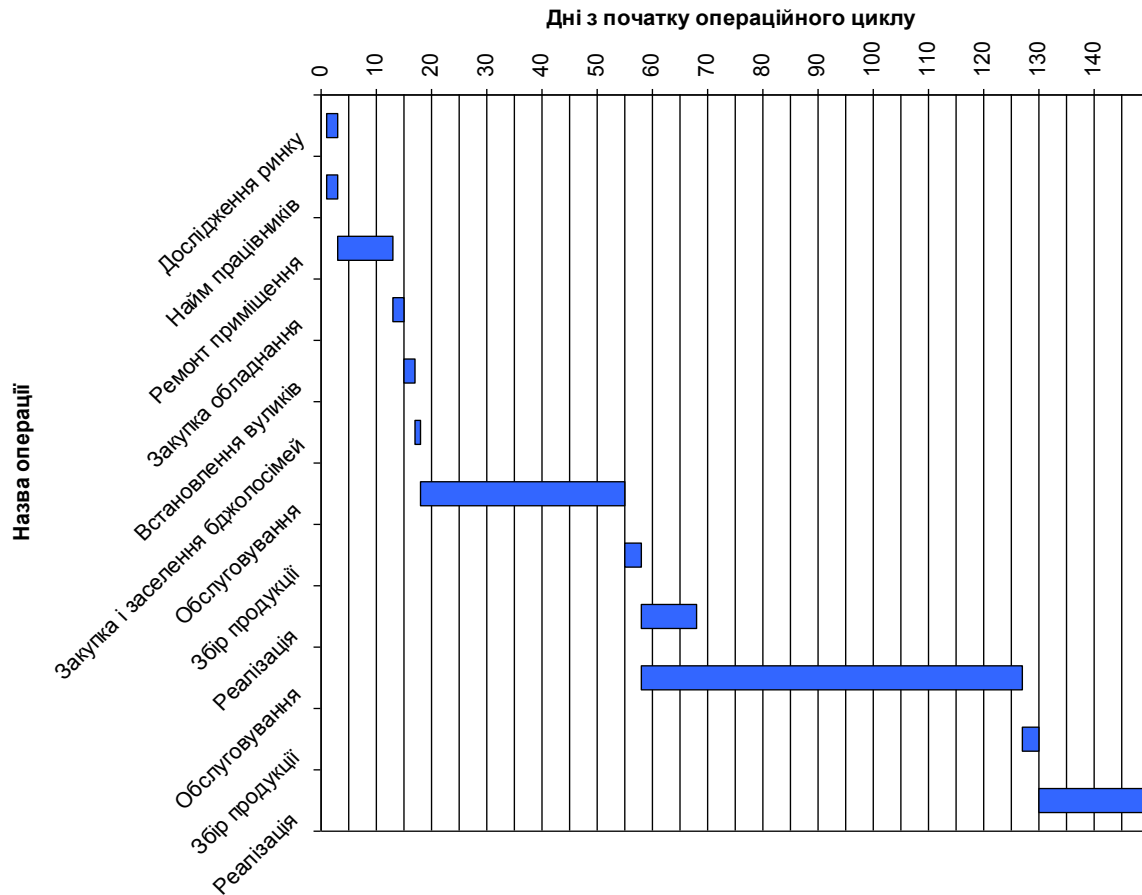


Рис. 3.2. Діаграма Ганта

В теперішній час діаграма Ганта є стандартом у теорії й практиці управління проектами, принаймні, для відображення структури переліку робіт із проекту.

### 3.3. Економічна ефективність проекту використання виробничих потужностей підприємства в умовах ризику

Бюджети розробляються для підприємств в цілому і для окремих структурних підрозділів з метою прогнозування фінансових результатів, встановлення цільових показників фінансової ефективності і рентабельності, лімітів найбільш важливих витрат, обґрунтування фінансової спроможності бізнесу, яким займається дане підприємство, або реалізованих ним

інвестиційних проектів.

Таблиця 3.10

## Визначення показників ефективності проекту

Показники	2024	2025	2026
Виручка, грн	130260	194685,1	212206,8
Поточні витрати, грн.	121412,5	148598,1	153359,3
Амортизаційні відрахування, грн.	9161,3	8387,1	7129,1
Коефіцієнт дисконтування	0,8333	0,6944	0,5787
Грошові потоки, грн.	18008,8	54474,13	65976,59
Дисконтовані грошові потоки, грн	15006,73	37826,84	38180,65
Накопичений дисконт. грошовий потік, грн.	15006,73	52833,57	91014,23
Дисконтовані вигоди, грн.	116179,8	141013,4	126929,7
Дисконтовані витрати, грн.	101173	103186,5	88749,03

Для відображення витрат, які необхідні для досягнення реалізації проекту, складемо бюджет проекту. В таблиці 3.11 наведені витрати операційної діяльності в бджільництві.

Таблиця 3.11

## Витрати операційної діяльності, тис. грн.

Показники	2024	2025	2026	Всього
Прямі матеріальні витрати	24	46,66	47,39	118,06
Прямі трудові витрати (оплата праці і соціальні відрахування)	65,85	69,14	72,43	207,43
Разом прямі витрати	89,85	115,81	119,83	325,49
Операційні витрати – всього	22,4	24,4	26,4	73,2
в т.ч.:				
адміністративні та інші витрати	20	22	24	66
Виплата відсотків по борговим зобов'язанням	x	x	x	x
Амортизація, всього	9,16	8,38	7,12	24,67
Всього витрат операційної діяльності	121,41	148,59	153,35	423,36

Відрахування на соціальні заходи становлять 37,19%. Амортизаційні відрахування 15%, нараховуються податковим методом. Прямі трудові витрати складають річний фонд зарплати, робітників безпосередньо пов'язаних з виробництвом.

Таблиця 3.12

## Визначення показників ефективності проекту

Інвестиції	I	70000
Чиста приведена вартість	NPV	21014,23
Рентабельність інвестицій	PI	1,3
Коефіцієнт вигоди/витрати	C/B	1,31
Термін окупності	DPP	2,44
Внутрішня норма доходності	IRR	35,04 %

Проаналізувавши дані таблиці можна зробити такі висновки: впровадження проекту є доцільним, так як чиста приведена вартість більше 0, тобто проект є вигідним для інвестора. Рентабельність інвестицій складає 130%, проект окупиться за 2,44 року.

Оскільки сумарний грошовий потік по всіх видах діяльності має позитивне значення, можна зробити висновок, що бюджет проекту є бездефіцитним і збалансованим.

Навіть найуспішніші і начебто безризикові види діяльності, не говорячи про сільськогосподарський напрямок аналізованих господарств, не можуть бути застраховані (захищені) від коливань. Тому таким господарствам необхідно постійно планувати ряд організаційних заходів щодо зниження ступеня деяких видів підприємницьких ризиків.

Управління ризиком – це процес реагування на події та зміни ризиків у процесі господарської діяльності підприємства. При цьому важливим є проведення моніторингу ризиків. Він включає контроль ризиків на протязі всієї господарської діяльності. Якісний моніторинг ризиків забезпечує управління інформацією, яка допомагає приймати ефективні рішення до настання ризику.

Цілеспрямовані дії по обмеженню ризику носять назву управлінських ризиків. Під обмеженням ризику розуміють подолання інформаційної невизначеності як суб'єктивного так і об'єктивного характеру.



Таблиця 3.13

## Плановий баланс грошових надходжень і витрат по проекту

Статті доходів/витрат	2024	2025	2026	Всього
I. Кошти на початок проекту	70	17,77	63,85	x
II. Надходження, в т.ч.:			212,2	
1. Від операційної діяльності (виручка)	130,26	194,68	0	537,15
2. Від інвестиційної діяльності:				
2.1. Одержані інвестиції*	x	x	x	x
2.2. Продаж активів	x	x	x	x
3. Від фінансової діяльності:	x	x	x	x
III. Разом наявні кошти (I+II)	200,26	212,45	276,06	688,78
IV. Витрати, в т.ч.:			153,3	
4. По операційній діяльності	121,41	148,59	5	423,36
5. По інвестиційній діяльності				
5.1. Капітальні грошові витрати	61,07	x	x	61,07
6. По фінансовій діяльності				
6.1. Виплати на погашення довгострокових кредитів	x	x	x	x
V. Разом грошові виплати (4+5+6)	182,48	148,59	153,35	484,44
VI. Кошти на кінець року (III-V)	17,77	63,85	122,70	204,33
Грошовий потік по операційній діяльності	8,84	46,08	58,84	113,78
Грошовий потік по інвестиційній діяльності	x	x	x	x
Грошовий потік по фінансовій діяльності	x	x	x	x
Грошовий потік по всіх видах діяльності	8,84	46,08	58,84	113,78

1. Уникнення ризику – це просто утримання від заходів, пов'язаних з ризиком.

2. Утримання ризику означає, що ризик лишається за суб'єктом ризику.

3. Передача ризику означає, що суб'єкт ризику (наприклад, виробник) передає відповідальність за ризик кому-небудь іншому (наприклад, страховій компанії).

4. Зниження ризику – це зниження ступеня ризику, тобто зменшення

ймовірності ризику і об'єкту втрат.

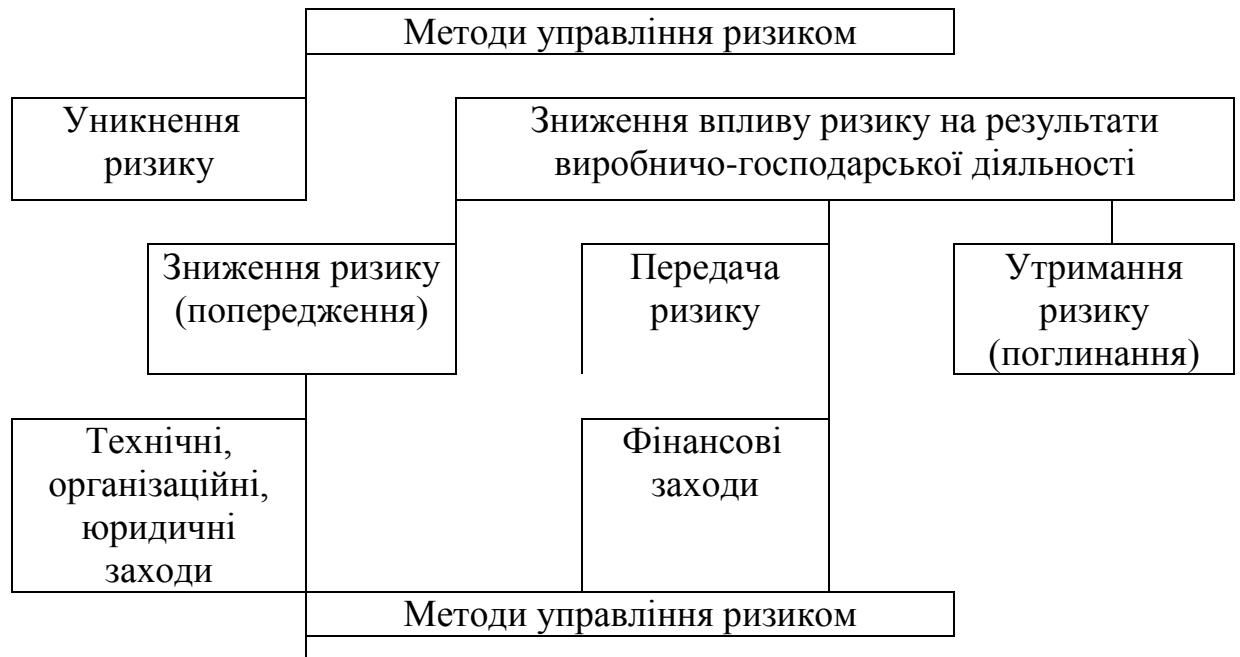


Рис. 3.3. Методи управління ризиками

Сценарії:

- погані погодні умови, зібрано та продано меншу кількість продукції, висока ціна, незначна об'єм замовлень

Таблиця 3.14

Вхідна інформація для оцінки ризиків

Ймовірність сценарію	Ціна за одиницю	Собівартість одиниці продукції	Кількість
0,4	70	21,25	30
0,3	70	21,25	30
0,1	70	21,25	30
0,2	70	21,25	30

- нормальні (оптимальні) погодні умови, зібрано та продано плановану кількість продукції, оптимальна ціна, виконано планований об'єм замовлень.

- сприятливі погодні умови, зібрано та продано більшу кількість продукції ніж заплановано, по низькій ціні, виконано об'єм замовлень вище планового по високим цінам.

- сприятливі погодні умови, зібрано та продано більшу кількість продукції ніж заплановано, по високій ціні, виконано об'єм замовлень вище планового по низьким цінам.

Таблиця 3.15

## Розрахункові дані для визначення ризику

Ймовірність	Можливе значення доходу, тис. грн.	Можливе очікуване значення доходу
0,4	1462,5	585
0,3	1462,5	438,75
0,1	1462,5	146,25
0,2	1462,5	292,5
Всього	x	1462,5
Середньоквадратичне відхилення		1034,14
Коефіцієнт варіації		0,71

Отже, можливе значення доходу очікуване при виробництві складе 1462,5 грн.  $\pm$  71%.

Точка беззбиткового виробництва (ТБВ) визначається за формулою:

$$\text{ТБВ} = \text{ПВ} / (\text{Ц} - \text{Св}),$$

Зона виробничої стійкості (ЗВС) визначається таким чином:

$$\text{ЗВС} = (\text{P} - \text{ТБВ}) / \text{P} * 100\%,$$

Точка беззбитковості = 7451,04 / (70-21,25) = 152,8 кг.

Таблиця 3.16

## Метод зони виробничої стійкості

Ймовірність	Точка беззбиткового виробництва, кг	Зона виробничої стійкості	Зважена зона виробничої стійкості
0,4	152,8	3294,3	1317,7
0,3	152,8	3294,3	988,3
0,1	152,8	3294,3	329,4
0,2	152,8	3294,3	658,9

Метод оцінки ризиків проекту за допомогою визначення зони виробничої стійкості дозволяє оцінити рівень залежності проекту від обсягів реалізації. Метод заснований на визначенні точки беззбиткового виробництва та порівнянні її із запланованим обсягом реалізації (з прогнозованим обсягом реалізації, з максимально можливим обсягом реалізації тощо).

### Висновки до 3 розділу

1. У результаті проведеного дослідження запропоновано методику визначення ефективності використання ресурсів сільськогосподарського підприємства. Ця методика дозволяє визначити ефективність використання ресурсів, починаючи з полів сівозміни, при застосуванні різних технологій вирощування сільськогосподарських культур (адаптивної, ресурсозберігальної, інтенсивної та No Till).

2. Вирощування пшениці озимої, кукурудзи на зерно та ячменю ярого за адаптивною технологією на кожную вкладену гривню дозволяють отримати відповідно 0,15, 0,17 та 0,09 грн., тоді як вирощування цих же культур за ресурсозберігаючою технологією дозволяють отримати відповідно 0,22, 0,21 та 0,15 грн. Застосування інтенсивної технології за умовами, що склалися, вигідніше ресурсозберігаючої лише при вирощуванні кукурудзи на зерно (0,24 грн. проти 0,21 грн.). Найвигіднішим виявилось застосування технології No Till. Вона дає відповідно по 0,26, 0,43 та 0,16 грн. на 1 грн. вартості витрачених ресурсів.

6. Для збільшення прибутковості, диверсифікації виробництва та покращення використання трудових ресурсів планується ввести на підприємстві ТОВ «Агроформування «Зоря»» додатковий вид продукції – мед та інші види продукції бджільництва. Розрахунок ефективності запропонованого проекту показав, що чиста приведена вартість складе 1014,2 тис.грн., рентабельність інвестицій 130%, внутрішня норма доходності 35,04%.

## ВИСНОВКИ ТА ПРОПОЗИЦІЇ

1. Доведено, що кінцевий результат відтворення реалізується на його заключній стадії, тому об'єктивно на цьому етапі має здійснюватися стратегічний контроль над усією агропромисловою системою, головною якісною характеристикою якої є ступінь збалансованості її елементів. У зв'язку з цим критерієм оцінки ефективності виробництва сільськогосподарської продукції у певних межах і темпів розвитку кожної галузі агровиробництва є не потенційні виробничі можливості галузей, а реальні ринкові потреби у продукції, які обумовлюють економічний ефект діяльності в аграрному секторі економіки.

2. Аналіз динаміки чисельності працюючих та рівень продуктивності праці в ТОВ «Агроформування «Зоря»» показав, що середньооблікова чисельність працівників має тенденцію до зменшення, про що говорить зменшення даного показника на 15 чоловік в 2014 році порівняно з 2010 роком. Це пов'язано з оновленням матеріально-технічної бази та поступовим переходом на більш високотехнологічні способи виробництва, а отже постійно зменшується необхідність в обслуговуванні виробництва великою кількістю низькокваліфікованих працівників. Фондозабезпеченість в господарстві у 2021 році порівняно з 2017 роком збільшилась на 238,1%. Фондоозброєність збільшилась на 333,1%. Фондовіддача знизилась на 24,2% у 2021 році порівняно з 2017 роком. Фондомісткість збільшилась на 31,9%.

3. Господарство спеціалізується на вирощуванні продукції рослинництва: 83,4% від загального виробництва по господарству в 2017 році, 72,2% в 2021. Такі зміни зумовлені тим, що господарство намагається постійно розширювати асортимент продукції, що виробляються, в умовах сучасної конкурентної боротьби. Так у 2021 році у порівнянні з 2017 частка виробництва товарної продукції молока збільшилась майже на 400%, великої рогатої худоби – 200%.

4. Трудовий потенціал аграрного сектора економіки представляє

собою кількість людей працездатного віку, що мають здібності і можливість працювати в аграрній сфері. Основною кількісною характеристикою аграрного трудового потенціалу є чисельність працівників, зайнятих у сільському господарстві. Трудовий потенціал аграрної сфери України станом на 1 січня 2021 р. 2095 тис. осіб. Зважаючи на те, що у 2021 р. середньооблікова чисельність найманих працівників у сільському господарстві сягала 1137 тис. осіб, можна зробити висновок, що трудовий потенціал даної галузі використовується лише на 54,3%. Коефіцієнт використання трудового потенціалу для ТОВ «Агроформування «Зоря»» складає 48,4%.

5. У результаті проведеного дослідження запропоновано методикку визначення ефективності використання ресурсів сільськогосподарського підприємства. Ця методика дозволяє визначити ефективність використання ресурсів, починаючи з полів сівозміни, при застосуванні різних технологій вирощування сільськогосподарських культур (адаптивної, ресурсозберігальної, інтенсивної та No Till). Так при вирощуванні пшениці озимої за адаптивною технологією на кожен вкладену гривню можна отримати відповідно 0,16 грн., за ресурсозберігаючою технологією дозволяють отримати відповідно 0,22 грн., застосування інтенсивної технології принесе 0,18 грн. Найвигіднішим виявилось застосування технології No Till, вона дає відповідно по 0,27 грн. на 1 грн. вартості витрачених ресурсів.

6. Для збільшення прибутковості, диверсифікації виробництва та покращення використання трудових ресурсів планується ввести на підприємстві ТОВ «Агроформування «Зоря»» додатковий вид продукції – мед та інші види продукції бджільництва. Розрахунок ефективності запропонованого проекту показав, що чиста приведена вартість складе 1014,2 тис.грн., рентабельність інвестицій 130%, внутрішня норма доходності 35,04%.

## СПИСОК ВИКОРИСТАНИХ ДЖЕРЕЛ

1. Авраменко Т.П. Ресурсний потенціал земель сільськогосподарського призначення та раціональне його використання / Т.П. Авраменко // Аграрна наука і освіта. - 2006. - №5-6. - Т.7. - С.122-128.
2. Альбещенко О.С. Теоретичні аспекти і особливості земельно-виробничих потужностей аграрного сектору/ О.С. Альбещенко // Агросвіт. - 2013. - №19. - С.38-42.
3. Ачкасов І.А., Пушкар Т.А., Федорова В.Г. Потенціал підприємства: формування та оцінювання: Конспект лекцій/ І.А. Ачкасов, Т.А. Пушкар, В.Г. Федорова. - Х.: ХНАМГ, 2013. – 90 с.
4. Бабина О.Є. Потенціал як системна економічна категорія/ О.Є. Бабина// Вісник економіки транспорту і промисловості. – 2014. - № 36 – С.23.
5. Барбакова Л.В. Фінансові інструменти і проблеми залучення фінансових засобів і малий і середній бізнес/ Л.В.Барбакова// Економіка та управління підприємствами машинобудівної галузі: проблеми теорії та практики. – 2011. - №4(4). – С.102-110.
6. Белокопытов А. Управление ресурсным потенциалом сельскохозяйственных предприятий в регионе / А. Белокопытов, О. Жарова // Международный сельскохозяйственный журнал. - 2011. - №4. - С.41-42.
7. Білан О.В. Основні аспекти оцінки конкурентоспроможності виробництва основних видів сільськогосподарської продукції рослинництва/ О.В. Білан// Вісник Волинського інституту економіки та менеджменту. – 2014. - №2 – С.75-80.
8. Блонська В.І. Порівняльна характеристика методів оцінки конкурентоспроможності продукції/ В.І. Блонська// Науковий вісник НЛТУ України. – 2013. – Вип. 20.15 – С.179.
9. Бондарчук-Грита Г.В. Методичні підходи до оцінювання використання виробничих потужностей підприємств / Г.В. Бондарчук-Грита



// Соц.-екон. пробл. сучас. періоду України. – 2011. – Вип. 4. – С. 164-173.

10. Бугай В.З. Теоретичні основи формування потенціалу підприємства/ В.З. Бугай, А.В. Горбунова, Ю.В. Ключева // Вісник Запорізького національного університету. – 2014. - №1(9) - С.27-32.

11. Вантух В.П. Методика дослідження виробничих потужностей в АПК / В.П. Вантух // Економіка АПК. - 2006. - №4 . - С.54-58.

12. Вишневська О.М. Ресурсний потенціал тваринництва підприємств сільських територій / О.М. Вишневська, О.В. Калюжна // Економіка АПК. - 2011. - №12. - С.32-37.

13. Власенко Ю.Г. Економічна ефективність використання сукупного аграрного виробничих потужностей сільськогосподарських підприємств / Ю.Г. Власенко // Агросвіт. - 2014. - №8 . - С.34-37.

14. Гавра В. Н. Потенціал підприємства: формування та оцінювання / В.Н. Гавра, Е.А. Божко. – Київ : Центр навчальної літератури, 2004. – 224 с.

15. Герчанівська С.В. Управління кадрами як складовою частиною стратегічного потенціалу/ С.В. Герчанівська, Рапівський Т.І.// Інноваційна економіка. – 2014. - №3 – С.12

16. Головінов М.І. Фактори, що визначають економічний потенціал у торгівлі/ М.І. Головінов, Д.О. Бабкін// [Електронний ресурс]. - Режим доступу: [http://www.nbu.gov.ua/portal/Soc\\_Gum/Tiru/2014\\_31\\_1/Golovin.pdf](http://www.nbu.gov.ua/portal/Soc_Gum/Tiru/2014_31_1/Golovin.pdf)

17. Григор'єв С. М. Ефективність використання виробничих потужностей особистих селянських господарств в регіоні / Сергій Миколайович Григор'єв. – К.: Таврійська державна агротехнічна академія, Мелітополь, 2006. - С.184-195(Економіка сільського господарства і АПК)

18. Гуткевич С.О. Управління економічними ресурсами підприємств / С.О. Гуткевич, О.І. Шаманська // Актуальні проблеми економіки. – 2012. – № 7. – С. 99-105

19. Давыдкина О.А. Интегральная оценка ресурсного потенциала сельского хозяйства / О.А. Давыдкина //Аграрная наука. - 2011. - №1 . - С.8-

10.

20. Довгаль Н.С. Методичні основи оцінки ефективності використання виробничих потужностей підприємства / Н.С. Довгаль // Науково-технічна інформація. – 2011. - № 4. – С. 55-57.

21. Дунда С.П. Роль трудових ресурсів в ефективному функціонуванні виробничих потужностей підприємств / С.П. Дунда // Наук. пр. Нац. ун-ту харч. технологій. – 2010. - № 23. – С. 18-20.

22. Жарова О. Организационно-экономические условия оптимизации ресурсного потенциала сельскохозяйственных предприятий / О. Жарова // Международный сельскохозяйственный журнал. - 2012. - №6 . - С.32-33.

23. Жибак М.М. Напрями удосконалення виробничих потужностей АПК в окремих областях Західного регіону / М.М. Жибак, П.М. Кузьмович //Агросвіт. - 2012. - №13 . - С.38-41.

24. Завгороднева О.В. Экономический механизм управления размещением отраслей сельского хозяйства / О.В. Завгороднева // Экономика сельскохозяйственных и перерабатывающих предприятий. – 2012. - №4. - С.55-58.

25. Збарський В.К. Економіка сільського господарства [Електронний ресурс]: навч. посібник / Збарський В.К., Мацибора В.І., Чалий А.А. та ін.; За ред. В.К. Збарського і В.І. Мацибори. - К.: Каравела, 2012. - 264 с. [http://sg-economics.com.ua/32\\_Metodichni\\_osnovi\\_otsinki\\_resursnogo\\_potentsialu\\_15.htm](http://sg-economics.com.ua/32_Metodichni_osnovi_otsinki_resursnogo_potentsialu_15.htm)

26. Звягинцева О.А. Ресурсный потенциал и производственные отношения в сельском хозяйстве / О.А. Звягинцева // Аграрная наука. - 2006. - №6. - С.10-11.

27. Зубрицька Я.О. Методичні підходи щодо оцінки трудового потенціалу підприємства/ Я.О. Зубрицька// Науковий вісник НЛТУ України. – 2014. – Вип. 21.17. – С.195

28. Іванілов О.С. Економіка підприємства / О.С. Іванілов. – К.: Центр

учбової літератури, 2012. – с.728.

29. Іванов Ю.Б. Оцінка стійкості регіональних кластерних структур в аспекті їх виробничих потужностей / Ю.Б. Іванов, А.Д. Олійник // Вісн. Нац. ун-ту «Львів. політехніка». – 2012. - № 640 : Пробл. економіки та упр. – С. 101-110.

30. Іванюта В.Ф. Природний потенціал агропромислового комплексу: регіональний аспект / В.Ф. Іванюта //Агроінком. - 2010. - №9-10 . - С.45-48.

31. Кареба М. І. Зміцнення та ефективне використання виробничих потужностей сільськогосподарських підприємств: автореф.: спец. 08.00.04 «Економіка та управління підприємствами» / М. І. Кареба. - Дніпропетровський державний аграрний університет, Дніпропетровськ, 2013. - С.16-18.

32. Киричок О.В. Оцінка ефективності використання виробничих потужностей сільськогосподарських підприємств / О.В. Киричок // Агросвіт. - 2014. - №6. - С.53-56.

33. Кобелєв В.М. Підходи до оцінки економічного потенціалу підприємства/ В.М. Кобелєв, Ю.А. Галич// Вісник НТУ «ХПІ». – 2014. - №8 – С. 16

34. Кобзєв І.С. Проблеми раціонального використання та відтворення природного виробничих потужностей а аграрній сфері України / І.С. Кобзєв// Агроінком. - 2014. - №10-11-12 . - С.48-51.

35. Коваленко О.В. Ефективність використання виробничих потужностей підприємств сільських територій / О.В. Коваленко // Вісник аграрної науки.-2011.-№7 .- С.70-72.

36. Корецька С.О. Економічна інтерпретація трансформаційної властивості фінансових ресурсів підприємства / С.О. Корецька //Агросвіт. - 2014.- №20.- С.3-38.

37. Косицын В.Н. Ресурсная оценка медоносов леса / В.Н. Косицын. – К.: Пчеловодство, 2012. - С.18-19.

38. Лаврук В.В. Використання ресурсів інноваційної діяльності в сільському господарстві / В.В. Лаврук //Агросвіт. - 2012. -№13 . - С.6-10.
39. Максимова О. С. Економічне обґрунтування виробничих потужностей гірничорудних підприємств: автореф. дис. на здобуття наук. ступеня канд. екон. наук : 08.00.04 / О.С. Максимова ; Криворізь. техн. ун-т. – Кривий Ріг, 2011. – 20 с.
40. Маринич І.А. Наукові підходи до формування потенціалу підприємства/ І.А. Маринич, Н.Р. Кадилович// Науковий вісник НЛТУ України. – 2013. – Вип. 20.15. – С.222
41. Михайлова Л.І. Нематеріальні активи в складі виробничих потужностей сільськогосподарських підприємств / Л.І. Михайлова, О.В. Киричок // Економіка АПК. - 2013. - №2 . - С.76-81.
42. Міщенко Н.М. Поняття виробничих потужностей підприємства та проблеми його оцінки/ Н.М. Міщенко// Науковий вісник НЛТУ України. - 2010. - вип. 17.2 – С.189.
43. Муртазіна Н.В. Напрями стратегічного розвитку сільськогосподарських підприємств / Н.В. Муртазіна //Агросвіт. - 2014. - №22. - С.60-62.
44. Мягких І. М. Аналіз і оцінка використання виробничих потужностей в системі споживчої кооперації / І. М. Мягких // Актуальні проблеми економіки. - 2012. - № 1. – С. 136-142.
45. Несторишен І.В. Проблеми оцінювання виробничої потужності промислових підприємств в умовах ринку/ І.В. Несторишен// [Електронний ресурс]. - Режим доступу: [www.nbu.gov.ua/portal/soc\\_gum/sre/2014\\_1/185.pdf](http://www.nbu.gov.ua/portal/soc_gum/sre/2014_1/185.pdf)
46. Никитенкова О. Совершенствование системы управления трудовыми ресурсами АПК/ О. Никитенкова // Международный сельскохозяйственный журнал. - 2010. - №3. - С.22-24.
47. Николайчук В. Е. Потенциал предприятия / В. Е. Николайчук // Николайчук В. Е. Промышленный маркетинг : [учеб. пособие] / В. Е.

Николайчук, М. И. Белявцев . — Донецк : ООО ПКФ "БАО", 2004 . — Глава 1.1. — С. 4-24.

48. Олійник Т.І. Ціна робочої сили як чинник нарощування аграрного ресурсного потенціала / Т.І. Олійник // Економіка АПК. - 2010. - №3. - С.76-80.

49. Отенко И. П. Методология исследования системных особенностей потенциала предприятия / И. П. Отенко // Регіональні перспективи. – 2003. - № 1. – С. 31-33.

50. Павловська Д.Д. Системний підхід до формування та використання виробничих потужностей сільськогосподарських підприємств / Д.Д. Павловська, П.К. Мрачковська // Економіка АПК. – 2013. - №6. – С.74-80.

51. Паленичак О.В. Раціональне землекористування в умовах збалансованого розвитку агропромислового виробництва / О.В. Паленичак // Економіка АПК. – 2013. - №2. – С.27-33.

52. Паронян А.А. Формирование и методы оценки ресурсного потенциала аграрных предприятий / А.А. Паронян //Аграрная наука. - 2013. - №1. - С.9-10.

53. Петрович Й.М. Формування конкурентного потенціалу організації на інноваційних засадах / Й.М. Петрович, Н.С. Луцак // Вісник Національного університету «Львівська політехніка». – 2014. - № 698 - С. 3-10

54. Підлісецький Г.М. Підвищення ефективності використання виробничих потужностей аграрного сектору / Г.М. Підлісецький , М.І. Толкач // Економіка АПК. - 2011. - №5 . - С.65-66.

55. Піняга Н.О. Вивчення потреби виробничих потужностей сільськогосподарських підприємств за системним підходом / Н.О. Піняга // Агросвіт. - 2013. -№9 . - С.63-64.

56. Пожуєв О.В. Оцінка конкурентоспроможності потенціалу суб'єктів господарювання і методи його оцінювання/ О.В. Пожуєв// Вісник

Хмельницького НУ. - 2013. - № 5 - С.198

57. Поп С.С. Природно-ресурсний потенціал та збалансований розвиток Закарпаття / С.С. Поп // Екологічний вісник. - 2011. -№5 . - с.30-32.

58. Попов В.Ю. Розподіл основних виробничих факторів та їх ефективність у сільському господарстві України / В.Ю. Попов // Науковий вісник Національного аграрного університету:НАУ. - Київ. - 2011. - Вип.118. - С.313-316.

59. Рибницький Д.О. Сучасні підходи до оцінювання конкурентоспроможності підприємства/ Д.О. Рибницький, Т.А. Городня// Науковий вісник НЛТУ України. – 2013. – Вип. 20.9 – С.227

60. Россоха В.В. Економічний потенціал землі та проблеми його визначення в ринкових умовах господарювання / В.В. Россоха // Економіка АПК. - 2012. - №3. - С.107-109.

61.Сабадирьова А. Теоретичні основи організації потенціалу підприємства / А. Сабадирьова // Економіст. - 2013. - № 1. — С. 34-35.

62. Саблук П.Т. Роль державної аграрної політики у підвищенні ефективності агропромислового виробництва / П.Т. Саблук // Вісник аграрної науки. - 2006. - №12 . - с.103-105.

63. Сахно Л.С. Організаційно-економічні засади забезпечення ефективності використання виробничих потужностей племінних підприємств молочного скотарства / Л.С. Сахно // Агросвіт. - 2014. -№17-18 . - С.64-68.

64. Семененко О.С. Еколого-економічні засади розвитку виробничих потужностей аграрної сфери регіону на перспективу / О.С. Семененко // Агроінком. – 2013. -№7-8-9 . - с.82-85.

65. Славов В.П. Ресурсозбереження як важливий чинник розвитку виробничих систем / В.П. Славов, О.В. Коваленко //Агроінком. - 2010. - №7-8. - С.52-57.

66. Талах В.І. Ефективне використання виробничих потужностей підприємства: методика та практика аналізу/ В.І Талах, Т.А. Талах. - Луцьк,

2013. - 156 с.

67. Тарасюк Г. М. Потенціал підприємств харчової промисловості Житомирської області: основні тенденції та планування розвитку : монографія / Г. М. Тарасюк ; Житомир. держ. технол. ун-т. – Житомир, 2011. – 277 с.

68. Ткаченко А.В. Оценка имущественного потенциала сельхозпредприятий / Н.І. Ткаченко //Аграрная наука. - 2014. -№5 . - С.3-5.

69. Труш Н.І. Рейтингова оцінка ресурсно-технічного забезпечення виробничої діяльності аграрних формувань регіону / Н.І Труш //Агросвіт. – 2014. -№13-14 . - С.51-55.

70. Ульянченко О.В. Формування ефективного механізму управління фінансовими ресурсами АПК / О.В. Ульянченко //Економіка АПК. - 2011. - №1 . - С.71-76.

71. Устенко М.О. Теоретичні засади формування потенціалу підприємства/ М.О. Устенко// Вісник економіки транспорту і промисловості. – 2013. - № 32 - С.244

72. Харазішвілі Ю. Ресурсний потенціал і тіньова економіка регіонів України / Ю. Харазішвілі // Банківська справа. - 2006. -№4 . - С.67-78.

73. Ходаківська О.В. Економічна сутність виробничих потужностей сільськогосподарських підприємств / О.В. Ходаківська //Агросвіт. - 2014. - №15. - С.12-15.

74. Ходос Д. Ресурсный потенциал и развитие сельскохозяйственного производства / Д. Ходос //АПК: экономика, управление. - 2012. - №4 . - С.84-88.

75. Цихановська О.М. Соціально-економічні проблеми використання виробничих потужностей села / О.М. Цихановська. – К.: Економіка АПК, 2010. - С.131-133.

76. Частухина Ю.Ю. Управление производственными ресурсами аграрного сектора / Ю.Ю. Частухина, А.В. Ткаченко //Аграрная наука. - 2014.

-№11. - С.8-10.

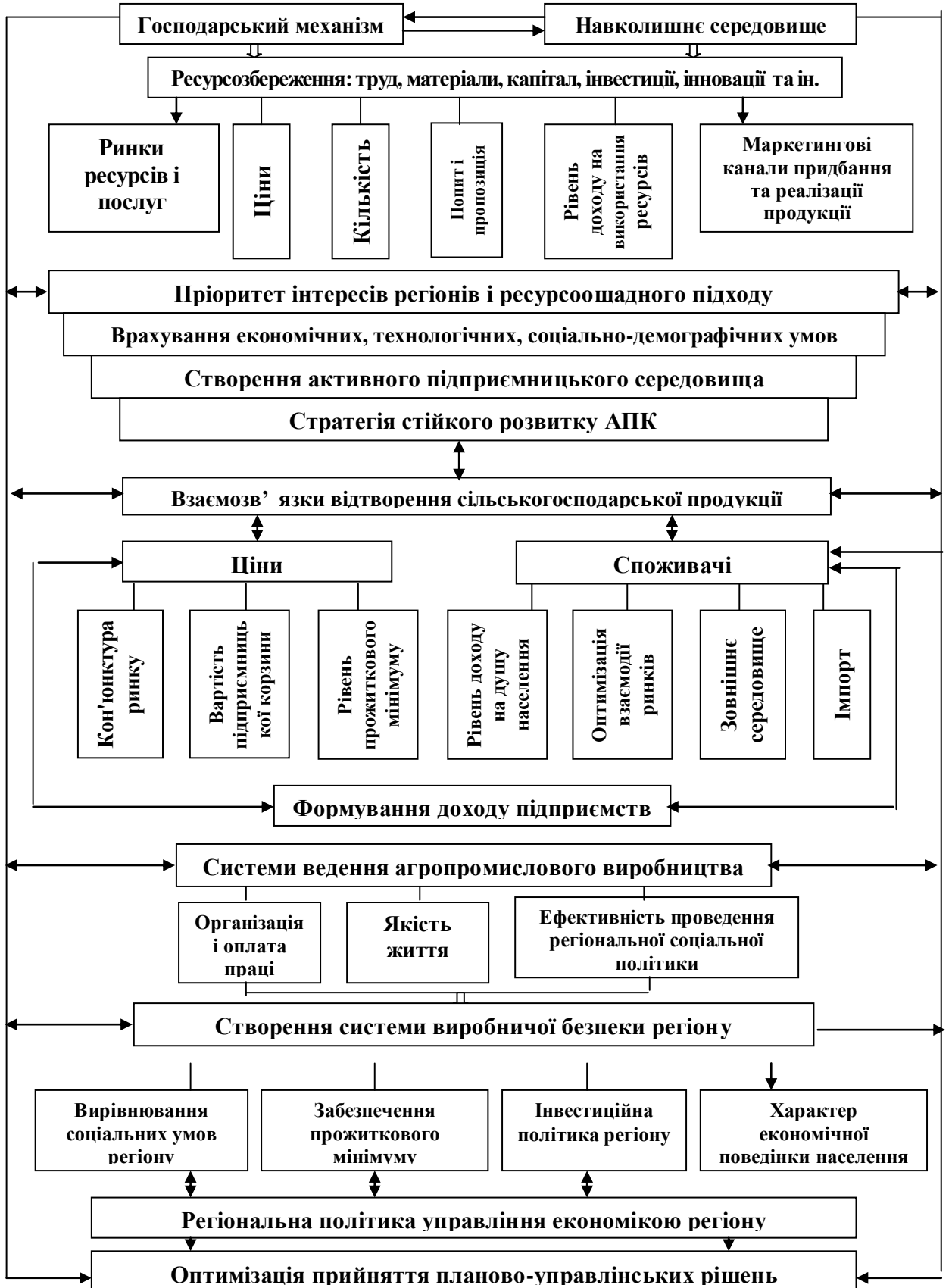
77. Шобанін В.С. Зміцнення та ефективне використання виробничих потужностей сільськогосподарських підприємств/ В.С.Шобанін, І.І.Червен, О.В.Шобаніна, М.І.Кароба; за ред.В.С.Шобаніна. - Миколаїв: МДАУ, 2013. - С. 189.

78. Юдіна О.І. Економічний зміст ресурсів у забезпеченні розвитку промислового виробництва / О.І. Юдіна // Держава та регіони. - 2012. - №5. - С.184-188.



ДОДАТКИ

## Додаток А



Місце і роль ефективного використання ресурсів виробництва в системі формування продовольчої безпеки регіону