

МІНІСТЕРСТВО ОСВІТИ І НАУКИ УКРАЇНИ
ДНІПРОВСЬКИЙ ДЕРЖАВНИЙ АГРАРНО-ЕКОНОМІЧНИЙ УНІВЕРСИТЕТ

Р. О. Новіцький, М. Л. Максименко

ТЕРМІНОЛОГІЧНИЙ ДОВІДНИК З ЛЮБИТЕЛЬСЬКОГО ТА СПОРТИВНОГО РИБАЛЬСТВА

*Присвячується
100-річчю Дніпровського
державного аграрно-економічного
університету (1922–2022)*

Друкується за рішенням Вченої ради Дніпровського державного аграрно-економічного університету (протокол № 3 від 1 грудня 2022 р.).

РЕЦЕНЗЕНТИ:

Піщан С. Г., доктор сільськогосподарських наук, декан біотехнологічного факультету Дніпровського державного аграрно-економічного університету, професор;

Кунах О. М., доктор біологічних наук, професор кафедри зоології та екології Дніпровського національного університету імені Олеся Гончара;

Волков В. І., начальник Управління Державного агентства меліорації та рибного господарства в Дніпропетровській області.

Новіцький Р. О., Максименко М. Л.

Н 73 Термінологічний довідник з любительського та спортивного рибальства. Дніпро: Ліра, 2022. 80 с.

ISBN 978-966-981-701-3

Основною метою термінологічного довідника з любительського та спортивного рибальства є пояснення багатьох незрозумілих широкому загалу термінів, визначень і назв, які використовуються в любительському рибальстві. Термінологічний довідник полегшить сприйняття наукової інформації стосовно різних аспектів любительського та спортивного рибальства (від описання екіпування, спорядження, оснащення рибалок, способів риболовлі до географічних та гідрологічних, природоохоронних, екологічних термінів і визначень). Текст вміщує понад 330 термінів, визначень та їх тлумачень, багато з яких ілюстровані рисунками і схемами. Для багатьох термінів наводяться літературні посилання щодо їх трактування в офіційних законодавчих та відомчих документах. Довідник може бути використаний як допоміжний матеріал в освітньо-науковій діяльності, наприклад для спеціальної дисципліни «Любительське та спортивне рибальство», яка викладається в аграрних ЗВО України.

Термінологічний довідник розрахований на широке коло читачів, буде корисним для працівників рибного господарства, рибоохорони, екологів, іхтіологів, фахівців-природоохоронців, здобувачів вищої освіти, вчителів та школярів.

Праця виконана в рамках держбюджетної теми ДДАЕУ «Оцінка сучасного стану рекреаційного природокористування та розробка ефективної стратегії сталого використання водних біоресурсів України» (№ держреєстрації 0120U102381, 2020–2022 рр.).

УДК 799.1(035)

- © Новіцький Р. О., Максименко М. Л., 2022
- © Дніпровський державний аграрно-економічний університет, 2022
- © ЛІРА, 2022

ISBN 978-966-981-701-3

З М І С Т

ПЕРЕДМОВА	4
-----------------	---

ТЕРМІНИ, ВИЗНАЧЕННЯ ТА ЇХ ТЛУМАЧЕННЯ

А	6
Б	7
В	12
Г	18
Д	21
Е	25
Ж	27
З	33
К	34
Л	40
М	42
Н	46
О	48
П	49
Р	57
С	62
Т	66
У	69
Ф	70
Х	72
Ц	72
Ч	73
Ш	74
Я	75

СПИСОК ВИКОРИСТАНОЇ ЛІТЕРАТУРИ.....	76
-------------------------------------	----



ПЕРЕДМОВА

Сучасне любительське та спортивне рибальство є невіддільною частиною рибогосподарської та рекреаційної галузей України, має економічно обґрунтовані перспективи розвитку в країні.

Любительське рибальство як напрям сільськогосподарської галузі має великі перспективи розвитку в Україні. Наукові дослідження його в новітній історії України розпочалися саме завдяки одному з авторів довідника – Роману Новіцькому, який у 1990-ті – 2000-ті роки досліджував різні аспекти відвідуваності водойм Придніпров'я рибалками-любителями, вивчав якісні та кількісні характеристики рекреаційного рибальства на Дніпровському водосховищі. Пізніше географія цих досліджень була поширена і на Каховське водосховище (а потім і на Київське) завдяки працям Максима Максименка (Запоріжжя). На сьогодні автори залишаються єдиними послідовними і серйозними дослідниками любительського рибальства в Україні.

Основною метою термінологічного довідника з любительського та спортивного рибальства є пояснення багатьох незрозумілих широкому загалу термінів, визначень і назв, які використовуються в любительському рибальстві. Така інформація, беззаперечно, є актуальною і буде корисною для працівників рибного господарства, рибоохорони, екологів, іхтіологів, фахівців-природоохоронців, здобувачів вищої освіти, вчителів та школярів.

На нашу думку, термінологічний довідник полегшить сприйняття наукової інформації стосовно різних аспектів любительського та спортивного рибальства (від описання екіпірування, спорядження, оснащення рибалок, способів риболовлі до географічних та гідрологічних, природоохоронних, екологічних термінів і визначень). Для багатьох термінів наводяться літературні посилання щодо їх трактування в офіційних законодавчих та відомчих документах.



Текст термінологічного довідника вміщує понад 330 термінів, визначень та їх тлумачень, багато з яких ілюстровані рисунками і схемами для полегшення сприйняття інформації.

Автори також впевнені, що довідник, який створювався як наукове видання, може бути використаний як допоміжний матеріал в освітньо-науковій діяльності, наприклад додатковий інформаційний матеріал для спеціальної дисципліни «Любительське та спортивне рибальство» (викладається у багатьох аграрних ЗВО України).

ТЕРМІНИ, ВИЗНАЧЕННЯ ТА ЇХ ТЛУМАЧЕННЯ

Акваторія – ділянка водної поверхні певної водойми або її частини (порту, затоки, моря) у визначених межах.

Анадромні види риб (Закон..., 2011) – види риб, які відтворюються у прісній воді та здійснюють нагул у морських водах.

Антикінкер – невелика пластинка, яка запобігає закручуванню волосіні. Ставиться на жилку з легкою принадою без грузила.

Антиена – складова надводна частина риболовного поплавка, яка призначена для візуального спостереження за клюванням.

Апноє (у підводному полюванні) – цілеспрямована затримка дихання для пірнання.

Асфіксія риб – замор (задуха) риб, який виникає за відсутності або недостатній кількості кисню у воді. За тривалого низького вмісту кисню (2,0–0,5 мг/л) риба гине.

Атрактант – ароматизатор для рибної ловлі, який використовується для приваблення риби за допомогою приємного для неї запаху. Атрактант додають у принаду або наносять на насадку (наживку) або блешню.





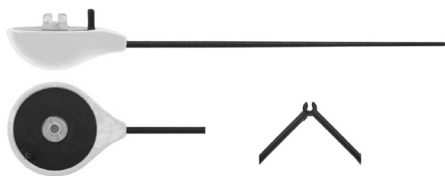
Багорик – пристосування для зачеплення та витягування з води підсиченої риби.



Багріння (*Правила любительського...*, 2022) – спосіб добування (вилову) водних біоресурсів із застосуванням гачкових знарядь рибальства шляхом захоплення (утримання) водних біоресурсів гачком за будь-які частини тіла окрім ротової порожнини.

Байтраннер (англ. *baitrunner*) – пристосування в безінерційній катушці, яке дозволяє поворотом важеля відключити основний фрикціон і розгальмувати шпулю. Використовується під час донної ловлі крупних риб, коли необхідне вільне розмотування жилки при потягці трофея.

«Балалайка» – зимова спортивна вудка, яка складається з пінопластового руків'я з катушкою і хлистика з кивком.



Балансир – штучна принада-блешня для зимового вудіння, що імітує маленьку рибку. Попереду та позаду знаходяться нерухомо закріплені гачки з одним підчепом та жалом, орієнтованим вгору. Знизу посередині принади рухомо закріплюється додатковий потрійний гачок.



Одним з важливих функціональних елементів балансира є хвіст-стабілізатор, який і обумовлює характер гри принади – кидання «рибки» з боку в бік.

Б



Банка – частина морського дна, над якою товща води значно менша, ніж навколо.

Бахіли – високі, до коліна, гумові панчохи з калошами, які надягають зверху основного взуття; слугують для захисту ніг від промокання. В Україні разом з виробами індустрії активного відпочинку на природі широко використовуються відповідні елементи військового гумового костюма хімічного захисту (найчастіше в зимовий період під час ловлі з криги).

Беззубка – прісноводний великий двостулковий молюск, представник зообентосу.

Безінерційна котушка – риболовна котушка, барабан якої не обертається, а волосінь під час силового закидання приманки злітає через торцевий край шпулі.



Бекінг – 1) подовжуючий шнур, який кріпиться до основного нахлистового шнуру, необхідний при вивуджуванні крупної риби;
2) у спінінговій риболовлі це шнур або моножилка, яка підмотується на шпулю безінерційної котушки для її заповнення.

Біологічне різноманіття (*Конвенція...*, 1992) – різноманітність живих організмів з усіх джерел, включаючи, серед іншого, наземні, морські та інші водні екосистеми й екологічні комплекси, частиною яких вони є; це поняття включає в себе різноманітність у межах виду, між видами і різноманіття екосистем.



Б

Біологічні ресурси (Конвенція..., 1992) – генетичні ресурси, організми або їх частини, популяції або будь-які інші біотичні компоненти екосистем, які мають фактичну чи потенційну користь або цінність для людства.

Бланк – основа для вудлища, власне прут без кілець, ручки, катушкотримача та іншої фурнітури.



Блейдбейт (англ. *vibration lure* – цикада) – штучна риболовна принада, яка за формою нагадує цикаду, з увігнутої металевої пластини з декількома отворами для фіксації волосіні в верхній частині пластини та для закріплення гачків в районі основи принади.

Блешня – штучна приманка для ловлі хижої риби з одним або декількома рибальськими гачками. Блешня зазвичай імітує живу рибку або інших живих тварин (черв'яків, комах, п'явок, жаб, мишей тощо). За характером руху у воді є *коливальні* та *обертові* блешні.



Бойл – сучасна приманка для ловлі коропа та білого амура у вигляді кульок різного діаметра зі спеціально замішаного тіста, звареного у воді.

Бомбарда – навантажувач оснастки для далекого закидання спінінгом легких приманок, який кріпиться на основній жилці.

Б



Борідка – засічка-зазублина на рибальському гачку, яка утримує наживку і запобігає зриванню риби з гачка.

«Борода» – частина жилки (шнура), яка заплуталась при сході з катушки. Найчастіше утворюється внаслідок неправильного закидання снасті з інерційною катушкою.

Браконьєр – особа, що чинить браконьєрство.

Браконьєрство 1) незаконне використання природних ресурсів (ловля риби та інших водних біоресурсів, полювання на звірів та птахів, вирубка дерев, добування піску та гравію тощо) без права здійснювати таке використання, наданого згідно з чинним законодавством, забороненими знаряддями ловлі та в заборонений спосіб, у забороненому місці, з перевищенням обсягів допустимого використання відповідного ресурсу тощо;

2) грубе порушення правил рибальства (рибальство із застосуванням вогнепальної зброї, електроструму, вибухових або отруйних речовин, інших заборонених знарядь лову, промислових знарядь лову особами, які не мають дозволу на промисел, вилов водних живих ресурсів у розмірах, що перевищують встановлені ліміти або встановлену правилами любительського і спортивного рибальства добову норму вилову (ст. 85 ч. 4 Кодексу України «Про адміністративні правопорушення»);

3) незаконне зайняття рибним, звіриним або іншим водним добувним промислом, якщо воно заподіяло істотну шкоду (ст. 249 ч. 1 Кримінального Кодексу України).

Бредень – невід невеликих розмірів (зазвичай довжиною 10–30 м та до 3 м висотою), без куля (мотні), призначений для ловлі риби на мілких ділянках водойм.

Бровка – характерна зміна рельєфу дна річки у вигляді помітного перепаду глибин.



Б

Буз-бар – поперечини з різьбою, до яких прикріплюють задники-тримачі вудлиць і сигналізатори клювання. Вони є складовим елементом род-поду, і можуть бути самостійним пристосуванням. Буз-бари встановлюються на березі завдяки стійкам (підставкам).

Буй – плавучий сигнальний знак (поплавок) для огороження небезпечних для судноплавства місць, позначення фарватеру. Може мати світлові, звукові пристрої або пристрої з радіосигналом.



Буй сигнальний (буй-плотик) – сигнальне пристосування, яке над водою позначає місце знаходження підводного мисливця.

Буксирний шнур – мотузка, канат або сталевий трос, за допомогою якого один плавзасіб може тягти інший.

Бустер (англ. *booster*) – різновид речовини-ароматизатора, яку додають в принаду, для підвищення її запахової принадності для риби.

«Бутерброд» – компонентна (змішана) приманка для ловлі риби (наприклад, мотиль-опариш, черв'як-м'ясо молюска).



Вейдерс (англ. *weider*) – напівкомбінезон для забірної риболовлі, зроблений з водонепроникної тканини (неопрену, ПВХ).



Вертлюг, вертлюжок – пристосування, що полегшує обертання окремих частин снасті і запобігає скручуванню волосіні.

Верша («морда») – промислова снасть-пастка у вигляді корзини конічної форми зі вставленою сітчастою лійкою. Виготовляється із сіткового полотна, металевої сітки або з лози (зазвичай вербової). Заборонена снасть для любительського рибальства.

Вивуджування – комплекс дій рибалки з моменту підсічення риби, що клюнула, до її потрапляння в підсаку або руки рибалки.

Виповзок – великий земляний черв'як, якого як наживку використовують для ловіння крупної риби (коропа, сома).

Вихід – зближення риби з приманкою з подальшою атакою або поява риби на поверхні води під час полювання.

Віброхвіст – штучна риболовна приманка-імітація живої риби із силікону, іншого еластичного матеріалу для ловлі хижої риби.





Відчіп (відбійник) – риболовне пристосування (зазвичай із металевої пластинки) для звільнення гачків, блешень, мормишок, що зачепилися на глибині.

«Вікно» – невелика ділянка водойми з відкритою водою серед поверхні, зарослої високою водною рослинністю.

Вловлення – вирішальний етап ловлі водних біоресурсів, коли об'єкт ловлі затримується під впливом функціонального елемента знаряддя ловлі (заплутується у ставних сітках, заковтує гачок, потрапляє до пастки, пронизується та утримується гарпуном підводної рушниці).

Внутрішні водойми – озера, річки та їх придаткові системи, водосховища, ставки, канали, а також технічні водні об'єкти.

Воблер (англ. *wobbler*) – твердотіла дерев'яна об'ємна штучна приманка різної форми з лопаттю для ловлі хижих видів риб спінінгом.



Водний об'єкт (*Водний кодекс...*, 1995) – природний або створений штучно елемент довкілля, в якому зосереджуються води (море, річка, озеро, водосховище, ставок, канал, водоносний горизонт).

Водні біоресурси (водні біологічні ресурси) (*Закон...*, 2011) – сукупність водних організмів (гідробіонтів), життя яких неможливе без перебування у воді. До водних біоресурсів належать прісноводні, морські, анадромні та катадромні риби на всіх стадіях розвитку, круглороті, водні безхребетні, у тому числі молюски, ракоподібні, черви, голкошкірі, губки, кишковопорожнинні, наземні безхребетні у водній стадії розвитку, водорості та інші водні рослини.

В

Водойма (*Водний кодекс...*, 1995) – безстічний або зі сповільненим стоком поверхневий водний об'єкт.

Водойми рибогосподарські – водні об'єкти, які використовуються чи можуть використовуватися для вирощування та лову (добування) водних біоресурсів або мають значення для відтворення їх запасів.

Водойми рибогосподарські загального користування – водні об'єкти, на яких здійснюється любительське і спортивне рибальство на умовах загального використання водних біоресурсів без надання спеціального дозволу на їх використання та без закріплення цих водних об'єктів за окремими особами.

Водойми рибогосподарські спеціального користування – водні об'єкти, на яких здійснюється любительське і спортивне рибальство на умовах надання спеціального дозволу на використання водних біоресурсів та із закріпленням (або без такого) цих водних об'єктів за окремими особами.

Водопілля (повінь) – фаза водного режиму річки в період весняного сніготанення, що характеризується високою водністю.

Водорості – збірна група нижчих водних рослин, тіло яких не розчленоване на справжні листки, стеблі та корінь. За формою і розміром є різноманітними. Завдяки наявності хлорофілу вони здатні асимілювати на світлі вуглекислий газ.

Водосховище (*Водний кодекс...*, 1995) – штучна водойма місткістю понад 1 млн кубічних метрів, збудована для створення запасу води та регулювання її стоку.

Вокер – спеціальний воблер без лопаті для поверхневої риболовлі.





Волок (волочок) – невелика сітка з мотнею (кулем) для ловлі риби на неглибоких місцях. Заборонене знаряддя для любительської риболовлі.

Волосінь (жилка) – основний поєднальний елемент риболовного монтажу, на якому в певному порядку закріплюються компоненти снасті (наприклад, гачок, грузила, поплавок).

Вселенець – гідробіонт, який заселюється самостійно (іммігрант) або людиною (рекрут) у новий біотоп.

Вудіння – ловля риби вудкою.

Вудка – гачкове знаряддя ловлі риби, що складається з вудлища, жилки (волосіні), до якої кріпиться гачок та інші елементи оснащення залежно від способу ловлі (сигналізатор клювання, грузила тощо). Залежно від способу ловлі волосінь може закріплюватись на наконечнику вудлища або із певним запасом намотуватися на спеціальні пристосування (котушки, мотовило), що закріплюються вище за комель вудлища.

Вудка болонська – поплавцева вудка, бланк якої оснащений пропускними кільцями і кріпленням для котушки.



Вудка донна – вудка, яка призначена для ловлі риби з дна. Оснащення може бути «глухе» та рухоме, до складу якого входить одна або кілька годівниць. Як сигналізатор клювання застосовується кінчик (вершинка) вудлища, дзвіночки тощо. Різновидами донної вудки є *фідер* (англ. *feeder*) та *пікер* (англ. *picker*).

В

Вудка матчева – поплавцева вудка з вудлищем, обладнаним для далекого закидання гачка з принадою, а також з великою кількістю пропускних кілець невеликого діаметра, кріпленням для котушки, руків'ям та оснащенням з рухомим (ковзним) спеціальним матчевим поплавцем. Зовні матчева вудка більше нагадує спінінг, ніж класичну поплавцеву вудку.



Вудка махова – поплавцева вудка з «глухим» оснащенням, коли волосінь кріпиться до кінчика (вершинки) вудлища. Не обладнується пропускними кільцями та кріпленням для котушки.

Вудка поплавцева – вудка, характерним елементом якої є поплавець як сигналізатор клювання й утримувач гачка з принадою на заданій глибині. Розрізняють літні й зимові поплавцеві вудлища з рухомим або фіксованим («глухим») оснащенням. При рухомому оснащенні вудлище обладнується пропускними кільцями, а запас волосіні зберігається на барабані котушки або мотовилі, які кріпляться до вудлища.

Вудлище – основний структурно-функціональний елемент вудки, який складається з гнучкого прута (бланку), до якого прикріплюється волосінь з елементами оснащення (безпосередньо або за допомогою котушки та інших пристосувань). Призначене для закидання снасті, підсікання риби, що клюнула, і для витягання її з води. Виготовляється з дерева, бамбука, скловолокна (фібергласу), вуглепластику (карбону), композиту (суміш скловолокна та карбону), кевлару, металу. До важливих характеристик вудлища належать: механізм дії, тест та клас. Вудлище може бути обладнане пропускними кільцями та руків'ям. Розрізняють кастингові, штекерні та телескопічні вудлища.



В

Вудлище кастингове – спінінгове вудлище з високою чутливістю, розроблене для використання з мультиплікаторною котушкою. Відрізняється від звичайного спінінгового вудлища будовою руків'я, зокрема наявністю в місці кріплення котушки спеціального виступу (нагадує курок), який охоплюється пальцями рук та сприяє надійнішому утримувannya вудлища. Пропускні кільця кастингового вудлища меншого діаметра, а їх монтаж здійснюється з верхнього боку бланка.



Вудлище телескопічне – вудлище, всі секції (коліна) якого висувні, вкладаються одна в іншу: коліна меншого діаметра вкладаються в секції більшого діаметра. При складанні набуває компактного вигляду для зручності транспортування.

Вудлище штекерне – вудлище, яке складається з кількох секцій (колін) з різним діаметром, що з'єднуються між собою шляхом вставлення одна в іншу.

Вудильник – мініатюрна вудка для зимової риболовлі, зазвичай так називають знаряддя для ловіння хижої риби.





Гарпун – активне колюче металеве списоподібне знаряддя ловлі з зубцями для утримання об'єкта ловлі. У рибальстві може використовуватись



як окреме знаряддя, що приводиться до дії безпосередньо руками (в Україні є забороненим), або у складі рушниці для підводного полювання. У другому випадку має вигляд металевої стріли, яка складається зі штока та голівки з двома – чотирма лапками, що розкриваються.

Гатка – споруда у вигляді містка в прибережній зоні водойми для ловіння риби.

Гачкові снасті – знаряддя ловлі риби, основним функціональним елементом яких є гачок (гачки). Можуть бути активними та пасивними (самолови), у конструкції яких не передбачене вудлище. Складаються з довгого шнура (або волосіні), до якого на коротких поводках прикріплені рибальські гачки, запас основної жилки розміщується на мотовилі. До оснащення також входять грузила, а залежно від конструкції – годівниці, поплавки та амортизатори. Найчастіше на водоймах України використовуються жерлиці різних конструкцій та перемети.



Гачок – металевий вигнутий виріб із жалом, призначений для вловлювання та утримування об'єкта ловлі, є головним структурно-функціональним елементом гачкового знаряддя ловлі. Основними складниками рибальського гачка є: *голівка* (вухко, «лопатка»), за допомогою якої гачок кріпиться до волосіні, *цівка* – пряма основна частина гачка, *зачіп* (вигин) – місце вигину гачка, *жало* з борідкою та вістря (кінчиком жала). Залежно від





Г

кількості зачепів з жалом розрізняють гачки одноза-
чепні (одинарні), двозачепні (подвійні гачки – двійники)
та тризачепні (потрійні гачки – трійники).



Гельмінти – загальна назва паразитичних червів (трематоди, мо-
ногенії, стьожакі, нематоди). Потрапляючи в тіло риб гельмінти
викликають захворювання – гельмінтози.

Гідробіонти (Закон..., 2011) – тварини чи рослини (гідрофіти), що мають
різноманітні пристосування для життя у воді.

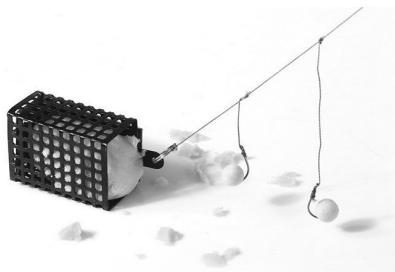
«Гірлянда» – зимова снасть для ловіння «мирної» риби у вигляді
ланцюжка мормишок на основній волосіні.



Глибиномір – свинцева гирка або конус, у вершину якого
вставлене кільце або інше пристосування для кріплення
риболовного гачка, для визначення глибини на місці
лову.

Глуха оснастка (глухе оснащення) – спосіб оснащення вудки, коли
волосінь нерухомо закріплюється на кінчику (вершинці) вудлища за
допомогою спеціальних пластикових конекторів або в інший спосіб,
без використання пристосувань для фіксації запасу волосіні – котушки
або мотовила.

Годівниця (кормушка) – знаряддя
для донної (фідерної) риболовлі
у вигляді невеликого закритого чи
відкритого решітчастого контей-
нера або у вигляді пружини, куди
поміщають принаду, яка у воді по-
ступово вимивається з годівниці
та принаджує рибу до зони ловлі.



Г



Годівниця може входити до складу оснащення та безпосередньо закріплюватись до волосіні або використовуватись окремо.

Годівниця-«самоскид» – пристрій у вигляді конусоподібного контейнера з отворами з рухомою кришкою для доставлення принади в зону ловіння риби під час зимової ловлі. Використовується окремо від оснащення основного знаряддя ловлі.

Гра (принади) – маніпуляції, що здійснює рибалка в процесі проводки, призначені для надання рухам приманки реальності.

Гребля – гідротехнічна споруда, яка використовується під час створення водосховищ, ставів та інших штучних водойм.

Грузило – елемент оснащення гачкового знаряддя ловлі риби у вигляді



шматочку свинцю для занурення й утримання



гачка на необхідній глибині, а також для навантаження поплавка. Кріплення грузила до волосіні може бути нерухомим («глухим»), коли грузило затискається на волосіні, або рухомим (ковзним), коли волосінь пропускається через наскрізний отвір у грузилі і воно вільно пересувається по жилці між стопорами.



Даппінг (від англ. *dar* – підстрибувати) – своєрідна техніка ловлі нахлистом, коли мушка на короткий час приводнюється на поверхню води і за відсутності клювання закидається знову. Процес може повторюватися багато разів.

Даунріггер – пристосування для заглиблення штучних принад (зазвичай воблерів), яке використовується для ловлі тролінгом та дозволяє точно задати глибину проводки приманки. Це механізм у вигляді лебідки з виносною стрілою, що кріпиться до транця або борта плавзасобу та за допомогою спеціального кріплення (кліпси) подає волосінь на задану глибину.



Двійник – гачок з двома підчепами, який застосовується зазвичай для ловіння хижої риби. Використовується як елемент оснащення твістера, віброхвоста, зимової жерлиці.

Девон – важка штучна примана-блешня веретеноподібної форми, у якої обертова частина у вигляді пропелера або гвинта насаджена на металевий стрижень.



Джеркбейт (від англ. *jerk* – ривок та *bait* – примана) – безлопатеві об'ємні воблери рвучкої проводки для ловіння риби в товщі води (довжиною понад 10 см і вагою 30 г і більше). Менші приманки для рвучкої проводки часто називаються *стікбейтами*, *вокерами*, *сабвокерами*.

Д



Джеркінг – метод спінінгового лову великими джеркбейтами і воблерами, тотожний за технікою з твічингом.

Джиг-голівка – грузило для спінінгу, відлите на спеціальному гачку, вушко якого відігнуте в площині зацепу під кутом 90°. На джиг-голівку насаджуються штучні приманки (віброхвости, черви, твістери, стримери, октопуси тощо).



Джиг-спінер – штучна спінінгова принада, головною конструктивною особливістю якої є хвостове розташування обертового пелюстка, а також наявність головного обтяжливого елемента. Див. **Тейл-спінер**.

Джиг (Джиг-спінінг) – техніка спінінгу, що полягає у східчастій проводці принади з торканням дна або без нього, застосовується для ловіння хижих видів риби. Для джигу використовують спінінгові вудлища, виготовлені з легких матеріалів (карбон, композит) з швидким та екстра швидким механізмом дії. Джигові принади мають характерну ознаку – центр тяжіння в них знаходиться попереду.

Діп – рідка ароматизована добавка, яка підвищує атрактивність (привабливість) принади для риби.



Добова норма улову (Правила любительського..., 2022) – добування (вилов) дозволених видів водних біоресурсів в гранично допусти-



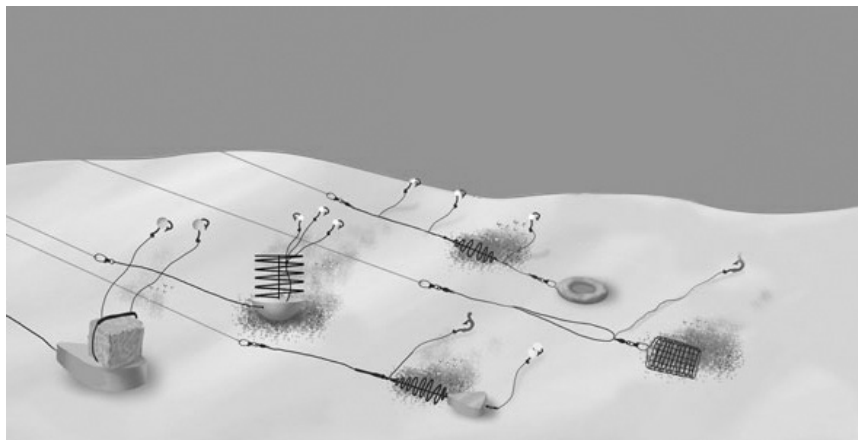
Д

мому обов'язі визначеному Правилами любительського і спортивного рибальства на одного рибалку за добу.

Добування (виллов) (Закон..., 2011) – вилучення водних біоресурсів із середовища їх перебування.

Довжина тіла (розміри водних біоресурсів) – довжина тіла (тулуба) риб, раків та мушлі молюсків (*Правила любительського..., 2022, Правила промислового... 1999*). Розміри водних біоресурсів вимірюються у риб – від кінчика рила при закритому роті до початку середніх променів хвостового плавця (кінця лускового покриву), у раків – від середини ока до краю центральної пластини хвостового плавця, у двостулкових молюсків (мідія, гребінці та інші) – шляхом виміру найбільшої довжини мушлі.

Донка – снасть для риболовлі з дна. Складається з волосіні (жилки) з гачком (або гачками) на повідках і грузила. Запас волосіні зазвичай фіксується на мотовилі. Між грузилом й основною волосінню може додаватися гумовий амортизатор (така донка називається «резинка»). Є різновиди – «закидушка» (снасть для пасивної риболовлі), «кільцівка».



Д

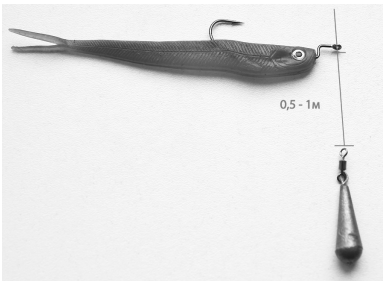


Донний лов – ловля риби з дна донними вудками та донками різних конструкцій.

«Доріжка» – 1) спосіб ловлі хижих риб на блешню або снасточку з рухомого плавзасобу (моторного чи веслувального);

2) браконьєрська снасть у вигляді короткої та невисокої зябрової сітки, яка розміщується на донці з гумовим амортизатором.

Драч («коса», драк) – браконьєрське знаряддя у вигляді грузила з великими подвійними або потрійними гачками для добування риби методом «смика» (зачеплення гачками). Основними ознаками драча є: велика ширина та висота підчепу гачків, які значно перевищують дозволені розміри для зимових блешень (10 мм від кінчика жала до цівки); відсутність на знарядді деталей, які штучно імітують жертву для хижака; відсутність на гачках борідок; значна вага знаряддя (понад 30 г), яка ускладнює вертикальне блешнювання приманкою; рвучка горизонтальна проводка снасті в товщі води.



Дроп-шот – тип риболовного оснащення спінінгу, при якому на кінці волосіні приєднане грузило, а сама приманка розміщена вище на основній волосіні.



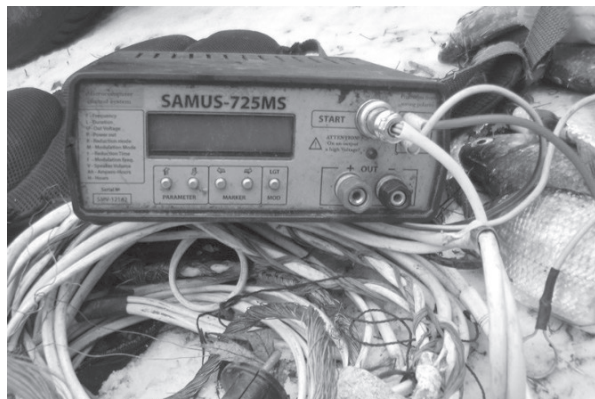
Екосистема (Конвенція..., 1992) – динамічний комплекс угруповань рослин, тварин і мікроорганізмів, а також їхнього неживого навколишнього середовища, які взаємодіють як єдине функціональне ціле.

Екстрактор – пристосування для витягання гачка з пащі хижої риби.



«Екран» («Телевізор») – дрібновічкова зяброва (обвічковувальна) сітка з дерев'яною планкою замість поплавка по верхньому ряду і грузилами (металевим прутом) по низу. Заборонене знаряддя любительської риболовлі.

«Електровудка» – система для електроловіння. Згідно чинного законодавства України є забороненим безумовно (браконьєрським) знаряддям ловлі. До складу «електровудки» входить: джерело електричної



енергії – акумулятор, трансформатор-перетворювач, який підсилює розряд від акумуляторних клем більше ніж у 50 разів, та підсака, металевий обід якої виступає у якості аноду (катод підводиться до води окремо).

Електроловіння – спосіб ловіння риби з використанням електрики (електроловильними системами), який полягає у принадаженні об'єкта

Е



ловіння під впливом електричного поля до зони облову та подальшим його вловлюванням, як правило, відціджувальним знаряддям (наприклад, підсакою). Згідно чинного законодавства України застосування та зберігання електроловильних систем забороняється безумовно (Закон..., 2001).

Елодея – м'який підводний макрофіт (рослина), розповсюджений у внутрішніх прісних водоймах України. Утворює щільні зарості на дні продуктивних водойм з прозорою водою, є хорошим нерестовим субстратом для риб.

Ехолот – електронний пристрій-гідролокатор, який використовує звукові імпульси для дослідження рельєфу дна, різних об'єктів у водоймах та пошуку риби.





А

Жало – гостра частина рибальського гачка, яка пробиває м'які тканини ротової порожнини риби (або інші частини тіла в разі випадкового зачіплення) та сприяє утриманню її на гачку за рахунок борідки жала.

Жерлиця – снасть для ловлі хижих риб на живця (щука, судак, окунь, сом, головень). Розрізняють літні та зимові жерлиці. До плавучого різновиду літньої жерлиці можна віднести «кружок».



Живець – відносно невелика за розміром жива рибка, яка використовується як принада. Зазвичай живець насаджується (наживляється) під час ловлі хижих видів риб на донку, жерлицю різних конструкцій, перемет, літню поплавцеву вудку (ловля щуки на живця).



Жилка – те саме, що **Волосінь**.

«Жмак» («чмак») – різновид плаваючої снасті для ловлі хижих риб (за принципом «кружка»). Виготовляється з дерев'яного котка або жмута рогози з намотаною жилкою з гачком для живця.

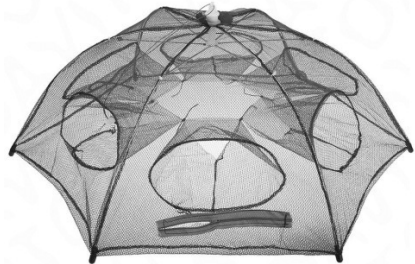
Жор – 1) інтенсивне, як правило, після нересту живлення риб;
2) будь-яке підвищення харчової активності риби (часто рано-вранці або ввечері).



Забереги – смуги криги, що примерзли до берегів водних об'єктів, коли основна частина водного простору не замерзла.

Заборонені знаряддя ловлі – знаряддя ловлі, використання яких заборонене згідно з чинним законодавством.

Безумовно заборонені знаряддя ловлі – їх використання забороняється для всіх видів використання водних біоресурсів на всіх водоймах протягом усього року. До таких знарядь належать (Закон..., 2001, ст. 521): отруйні принади, електроловильні системи (електровудки), вибухові речовини та всі знаряддя, що призводять до калічення тварин, їх страждань та масового безконтрольного знищення.



Умовно заборонені знаряддя ловлі – їх використання обмежується певними видами ловлі водних біоресурсів (наприклад, промислова або дослідна ловля, любительська ловля тощо), певними водоймами (їх ділянками), певними строками тощо; перелік та умови використання таких знарядь ловлі регламентується чинними правилами та режимами рибальства (*Правила промислового...*, 1999).

Заборонний період («заборона») – назва періоду року, протягом якого обмежується (ловля на певних ділянках у певні способи певних видів водних біоресурсів) або повністю забороняється промислове, любительське і спортивне рибальство. Згідно з чинним законодавством в Україні на внутрішніх водоймах встановлюються такі основні заборони: під час нересту риб і виношування ікри раками, линьки раків, ловлі на зимувальних ямах.



З

Заводь або затон, сага – ділянка русла річки у вигляді затоки, розташованої за мисом або крутим поворотом, відрізняється повільною або зворотною відносно загальної течією.

Закидання – процес поступових дій рибалки, за допомогою яких рибалка відправляє у воду рибальську снасть.

Закраїни – смуги чистої води вздовж берегів, утворювані перед скресанням внаслідок танення льоду та підвищення рівня води.

Замор – масова загибель риби та водних організмів від нестачі у воді кисню або появи у воді отруйних речовин.

Заплава – складена наносами частина річкової долини, що затоплюється під час повені або під час паводків.

Заплавні землі – прибережна територія, що може бути затоплена чи підтоплена під час повені (паводка).

Застібка – пристосування, яке слугує для з'єднання різних деталей рибальської снасті (повідків, грузил, приманок тощо).



Затока – частина акваторії водойми, що заглибилася в сушу.

Затон – довга непроточна затока річки, а також річкова акваторія для відстою та ремонту суден, захищена від течії й льодоходу.

Зачіпання – ситуація, при якій елементи оснащення, зазвичай гачок з принадою чіпляється за перешкоду (камені, корчі, сітки, комиші, інші водні рослини тощо).

З



Звал – схил підводної ями, пагорба або брівки.

Зимівля (сплячка) – ланка життєвого циклу риби, що характеризується зниженням рухової і харчової активності, інтенсивності обміну речовин і підтриманням його за рахунок накопичених в організмі енергетичних ресурсів («голодний обмін»). Є своєрідним екологічним пристосуванням у риби, що дає змогу пережити несприятливий період року (нестачу корму, низькі температури води, засухи тощо).

Зимувальна яма – 1) поглиблена ділянка дна водного об'єкта, де скупчуються водні біоресурси в зимовий період (*Правила промислового...*, 1999);

2) поглиблення дна частини рибогосподарського водного об'єкта, де скупчуються водні біоресурси в осінньо-зимовий період, межі якої визначаються у встановленому Правилами любительського і спортивного рибальства (2022) порядку.





«Зловив – відпустив» (англ. «Catch & Release») – принцип рекреаційної (спортивної) ловлі, у більшості випадків вудіння, коли об’єкт ловлі повертається в живому та неушкодженому вигляді до водойми в найкоротші терміни після вилову. У деяких випадках (наприклад, спортивні змагання) з моменту вилову до повернення у природне середовище об’єкт ловлі може міститися в садку, конструкція та параметри якого забезпечують умови для життєдіяльності, яких потребує відповідний вид об’єкта ловлі.

Знаряддя рибальства – пристосування для ловлі (добування) водних біоресурсів. За принципом організації ловіння знаряддя ловлі поділяються на два типи – активні та пасивні; за ознаками мети ловлі та обсягів уловів (напрямом рибальства) – на промислові та любительські.

Знаряддя любительського рибальства (в широкому розумінні) – знаряддя немасової ловлі риби та інших водних біоресурсів, які відповідають за конструктивними особливостями, цільовим призначенням (активний відпочинок, спорт) вимогам законодавства. До знарядь любительського рибальства в Україні належать всі знаряддя ловлі риби та водних біоресурсів, використання яких прямо дозволено Правилами любительського та спортивного рибальства (2022): вудки різних видів (літні та зимові, донні, поплавцеві, спінінги), гачкові снасті – з вимогами до кількості гачків (перемети, жерлиці, донки), раколовки певних конструкцій, різні пристосування для ручного збирання безхребетних (щипці, «розщепи» тощо), відціджувальні снасті (ручні драги певних конструкцій, сачки), рушніці для підводного полювання.

Знаряддя рибальства браконьєрські – безумовно заборонені знаряддя ловлі (див. **Знаряддя ловлі заборонені**), або будь-яке знаряддя любительського та промислового рибальства, яке використовується браконьєром.

Зусилля любительської ловлі – показник любительської ловлі, який вказує, скільки часу витрачено рибалками-любителями на ловлю.

З



Може розраховуватись для певного періоду (сезону), виду знаряддя та способу ловлі для всієї акваторії водойми або певної її ділянки. За одиницю риболовного зусилля вважається один завершений (від прибуття на місце лову до від'їзду) вихід на риболовлю. Риболовне зусилля розраховується за формулою:

$$E = \bar{h}N,$$

де E – риболовне зусилля любительського лову, розраховане для періоду p (рибалко-годин); \bar{h} – середня тривалість завершеного лову (годин); N – кількість виходів на риболовлю за результатами обліку.



Індикатор клювання – пристосування, за допомогою якого рибалка може побачити і / або почути клювання риби під час її контакту з приманкою (насадкою, наживкою). Див. **Сигналізатори клювання**.

Інтенсивність ловлі – обсяг вилову за одиницю часу (годину). Є співвідношенням обсягу вилову (за кількістю або масою) та кількості годин, витрачених на вилов риби або водних безхребетних:

$$R = \frac{c}{t} ,$$

де R – інтенсивність ловлі ($кг/годину$ або $екз./годину$); c – обсяг виловленої риби або водних безхребетних, виражений у масі ($кг$) або кількості ($екз.$); t – тривалість ловлі, або загальна кількість годин, витрачених для вилову певного водного біоресурсу в обсязі c ($годин$).

Іхтіофауна – сукупність риб певної водойми, басейну, зоогеографічної області тощо. Також під цим терміном розуміють сукупність риб, які жили на планеті в певний період її історії.

Іхтіоценоз – угруповання взаємопов'язаних видів риб, які спільно існують і займають певну ділянку будь-якої водойми (річки, озера тощо).

Бан (кана) – резервуар для транспортування та зберігання живців.

Карабін (вертлюжок) – риболовний пристрій, який служить для швидкого з'єднання різних частин рибальської снасті та оберігання волосіні, повідків від закручування.



Кастинг – напрям риболовного спорту, який полягає в закиданні на дальність і влучність риболовних грузил (тягарців) певної ваги і штучних мушок.

Катадромні види риб (Закон..., 2011) – види риб, які відтворюються в морі та здійснюють нагул у прісних водах.



Квівертип (англ. *quivertip* – тремтяча вершинка) – сигналізатор клювання у фідерному оснащенні, гнучка чутлива вершинка донних вудлиць (пікера й фідера).

«Квок» – 1) метод приваблювання сомів до наживки звуками, що нагадують квакання жаби, за допомогою ударів по воді спеціальним пристосуванням у вигляді дерев'яної чи металевої зігнутої ручки з плоским круглим наконечником;

2) саме пристосування для приваблювання сомів до наживки.

Кембрик – тонка пустотіла хлорвінілова трубочка або ізоляція різних кольорів, яка служить для обладнання мормишок, блешень, інших штучних принад та сторожків.



К

Кивок – чутлива пластинка з різних матеріалів (плівка, лавсан, метал), яка передає амплітуду руху кисті рибалки до мормишки (забезпечує через жилку його «гру»), а також сигналізує про клювання риби. Є різновидом сторожка.



Кільце заводне – кільце у вигляді кількох стиснутих витків сталевого дроту. Застосовується для з'єднання між собою окремих деталей рибальської снасті (блешень, повідків, грузил).

Кліпса (англ. *clips* – затискачі) – пристосування, яке використовується для механічного затискання елементів рибальської снасті.



Клювання – момент захоплення рибою наживки або насадки на гачку, який реєструється сигналізатором (поплавком, квівертипом, сторожком, звуком, світлом).



«Кобра» – пристосування у вигляді вигнутої пустотілої трубки для поштучного закидання (подачі) бойлів у сектор ловлі. Найчастіше використовується в коропфішингу.

Коліно – частина розбірної конструкції рибальської вудочки.

Комель – нижня частина рибальського вудлища з руків'ям.

К

Конектор – невелике пластикове пристосування, яке кріпить волосінь до вершинки вудлища махової вудки. Потрібний для швидкої заміни «глухої» оснастки.



«Конус» – різновид зимової блешні для вертикального блешніння.

«Кораблик» – невелике радіокероване судно для завезення принади, снастей або принади в сектор ловлі (в короп-фішингу або фідерній ловлі) з вантажопідйомністю 1–2 кг і дальністю прийому сигналу до 400 метрів.

Корінні води (*Правила промислового...*, 1999) – русла річок з усіма діючими рукавами, затоками, затоками і всі інші проточні в межень води.

«Кормак» – дротова годівниця-пружина для донної вудки.

Кормове місце – підготовлений потрібних розмірів майданчик на дні водойми, куди висипають штучні корми (принаду) для годівлі або принаджування риби.

Короп-фішинг – спосіб спортивної ловлі коропа та білого амура на донну снасть з використанням насадки – бойла.



«Косинка» – трикутне знаряддя ловлі із сітковим полотном, нижній бік (підбора) якого здовж периметру навантажений металевим прутом. Занурюється у воду за допомогою волосіні, яка прикріплюється до вершини трикутника. Може оснащуватися пінопластовим поплавком, який дозволяє утримувати «косинку» на певній глибині. До оснащення



може також входити одна або кілька годівниць, які закріплюються до нижньої підбори (металевого прута). Знаряддя ловлі належить до групи так званих стіночок і є забороненим у любительському рибальстві України. На відміну від «стіночок» інших конструкцій косинка найчастіше використовується влітку для далекого закидання з берега та взимку з криги шляхом вертикального занурення в лунку.

Косяк – угруповання риб одного виду, близьких за віком і біологічним станом, що об'єднуються на більш або менш тривалий період. Термін аналогічний терміну «зграя».

«Котел» – візуально помітне місце масового полювання хижої риби. Характеризується наявністю значної кількості дрібної риби, яка вистрибує на поверхню, утікаючи від хижака. Такі місця на водоймах часто помітні завдяки скупченню в повітрі мартинів.

Коток («покаток») – зимова снасть для ловіння риби на течії, в якій грузило має кулеподібну форму і може котитися дном водойми.

Котушка – пристосування для намотування і зберігання волосіні (шнура) та здійснення вивуджування риби. Є важливим елементом вудлища (поплавцевого, фідерного, спінінгового).

Котушка безінерційна – катушка, в якій шпуля з жилкою (шнуром) не обертається під час закидання і вимотування волосіні. Намотування волосіні відбувається механічно за допомогою жилкоукладача.

Котушка інерційна – катушка, з якої жилка з приманкою при силовому закиданні злітає за рахунок інерції й обертання самої катушки.

Котушка-мультиплікатор – це різновид інерційної катушки, в якому система забезпечує вільне автоматичне укладання волосіні на шпулю, внаслідок чого швидкість намотування волосіні збільшується.



К

Кренк – вид твердотільних приманок-воблерів, які при проводці «переваляються» з боку на бік.



Крига – вода, що перейшла у твердий кристалічний стан (замерзла вода). У процесі кригоутворення розрізняють кілька стадій: крижані голки – крижане сало – сніжура – шуга – нілас (або склянка) – молодий лід (Зубков, 1986). Для безпечного пересування людиною по кризі під час зимової риболовлі необхідна товщина молодого криги 5 см.

Кригостав (льодостав) – метеорологічний період року, фаза льодового режиму водного об'єкта, який характеризується наявністю криги. Також використовується для визначення рибальського сезону зимової риболовлі – ловлі з криги.

Кригохід – переміщення крижин і льодяних полів наприкінці зими на річках та водосховищах під впливом течії.



Кружок – різновид жерлиці, плавуча гачкова снасть для ловлі хижаків на живця у вигляді дерев'яного або пластикового диска з поглибленнями на ребрі для намотування жилки.

Кукан – рибальське пристосування для збереження спійманої риби живою у воді. Зазвичай конструкція кукана передбачає наявність довгої мотузки (або тросу) з кількома карабінами, на які чіпляється риба.



«Куля» – 1) різновид годівниці для оснащення фідерної вудки;

2) рибальський тягарець витягнутої форми із загостреним переднім кінцем (у вигляді кулі).

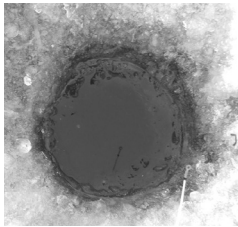


Ліквід (англ. *liquid*) – речовина атрактивної дії для додавання в принаду, щоб утримувати рибу, яка годується, в секторі ловлі.



Ловля водних біоресурсів – процес вилучення водних біоресурсів з природного середовища (природної волі або напіввільних умов), який включає в себе активний пошук та (або) принадження об'єкта ловлі до зони дії знаряддя ловлі, його уловлення та вивільнення зі знаряддя ловлі.

Лоція – карта розподілу глибин водойми.



Лунка – невеликий круглий отвір у кризі, зроблений пішнею чи льодобуром.



Льодобур – механічний прилад для свердління лунок під час зимової риболовлі. Складається з рукоятки, штанги, шнека і воротка з ножами.

Льодостав – див. Кригостав.

Льодохід – див. Кригохід.

Любительське рибальство – 1) згідно із Законом України «Про рибне господарство, промислове рибальство та охорону водних біоресурсів (Закон..., 2011), безоплатне добування (вилов) водних біоресурсів у порядку загального використання у дозволених обсягах для особистих потреб (без права реалізації) знаряддями вилову, встановленими для цього правилами рибальства. В інших випадках любительське рибальство здійснюється на праві спеціального використання;



2) некомерційне, рекреаційне рибальство, напрям рибальства для особистих потреб (без права реалізації) знаряддями та у способи, спеціально визначені для цього законодавством (любительськими знаряддями ловлі). На відміну від інших видів використання об'єктів тваринного світу, що відбувається з їх вилученням (ловлюю, добуванням) із природної волі, зокрема промислового рибальства, любительське рибальство відповідно до чинного законодавства може здійснюватися як у порядку спеціального, так і загального використання в межах, встановлених для цього обсягів вилову, у визначених відповідно до законодавства водних об'єктах загального користування.



Макуха – залишковий продукт пресування (вичавки) насіння олійних рослин, до яких належить соя, соняшник, ріпак, льон, аніс. В любительському рибальстві частіше використовується соняшникова макуха. Використовується як база (основа) принади для коропових риб.

«Макушатник» – оснащення для донної ловлі коропових риб у вигляді свинцевої пластини з 2–4 гачками, до якої гумовим кільцем кріпиться брусок пресованої пиляної макухи.

Маломірне судно (*Про затвердження..., 2013*) – самохідне судно з головним двигуном потужністю менш як 75 к.с. (55 кВт) і несамохідне судно та вітрильне судно валовою місткістю менш як 80 реєстрових тонн (або одиниць), а також моторне судно незалежно від потужності двигунів, але валовою місткістю не більш як 10 реєстрових тонн (або одиниць). Маломірні веслові судна без двигуна довжиною до 4 метрів, а також з двигуном із загальною максимальною потужністю до 10 кВт, не підлягають обов’язковій реєстрації.

Мальки – молодь риб на певній стадії розвитку, яка набула форми дорослої риби: з лускою, екзогенним диханням (ротом), черевними плавцями.

Малявочниця – любительське знаряддя-сіткопідйомник для відлову дрібної рибки-живця, розмір сіткового полотна якого відповідає квадрату з розміром 1 x 1 м.

Мандула – штучна приманка для ловлі хижих риб із плавучих пористих матеріалів (поліуретану). Складається з декількох частин, сполучених між собою сталевим дротом. Задній сегмент мандули містить трійник, замаскований яскравими нитками.



Маркерна снасть (маркер) – снасть, яка застосовується для проміру глибин, визначення рельєфу та характеру дна у водоймах. Основні елементи снасті: потужне вудлище з безінерційною катушкою, шок-лідер, на кінці якого кріпиться спеціальний поплавков-маркер і грузило на відводі, яке вільно ковзає.



Межень (меженний період) (*Водний кодекс..., 1995*) – період річного циклу, протягом якого спостерігається низька водність.

Меласа – густа брунатна рідина, що залишається після перероблення цукрових буряків та цукрової тростини як відходи виробництва цукру. Використовується як зв'язувальна речовина до суміші принади, має пластифікувальні властивості.

Механізм дії вудлища (англ. *rod action*) – одна з основних характеристик вудлища, що вказує на реакцію на навантаження та його розподіл по довжині вудлища. Показником такої реакції є форма вигину бланка вудлища (див. **Стрій вудлища**).

Мінноу (англ. *minnow*) – воблер витягнутої форми, що імітує малька.



Місце мешкання (*Конвенція..., 1992*) – тип місцевості або місце природного мешкання того або іншого організму чи популяції.

Молодь – особини риб та інших гідробіонтів, що не досягли статевої зрілості.

Монофіл – звичайна одножильна (монофільна) жилка (волосінь).

М

Монтаж – скомплектоване робоче знімне оснащення вудок або окремі його блоки для різних видів та умов ловлі. Монтажі можуть збиратися рибалкою власноруч або бути виготовленими фабрично: від елементарного оснащення для поплавцевої вудки до вузькоспеціалізованого монтажу на кшталт «вбивці карася» та інших.

Мормишка – риболовна снасть у вигляді свинцевої (олов'яної, вольфрамової) дробинки із впаяним гачком, яка використовується зазвичай під час зимової (інколи літньої) риболовлі. Назва виникла від рос. *мормиш* – назва дрібних прісноводних рачків.



Мотиль – поширена назва червоподібних червоних личинок комарів родини *Chironomidae* і *Tendipedidae* довжиною 2–3 см, які живуть у мулі неглибоких водойм та використовуються як наживка та корм для акваріумних риб.

Мотильниця – коробка для зберігання мотіля для зимової риболовлі.



Мотовило (мотовильце) – пристосування для намотування жилки, її зберігання на вудлиці або цілого оснащення для ловлі болонською вудочкою, використовується на вудлиці замість котушки.

Моторний човен – маломірне судно, обладнане підвісним мотором. Наявність саме підвісного мотора є єдиною кваліфікаційною ознакою у визначенні та відрізняє «моторний човен» від «катера», на якому двигун встановлений стаціонарно, незалежно від потужності й зовнішнього вигляду маломірного судна.



Мул – тонкодисперсний водонасичений неущільнений осад, що утворюється на дні водоймищ, який складається із суміші мінеральних й органічних речовин.

Мухоблешні – блешні малих розмірів, оснащені окрім пелюстки, що обертається, пучком пір'я.

Мушка – штучна принада (насад), що імітує комаху. Зазвичай виглядає як оздоблений нитками, шерстю, пір'ям риболовний гачок.

Мушка мокра – штучна принада, яка імітує потонулих дорослих комах і личинок водних комах. Використовуються для проводки під водою.

Мушка суха – штучна принада для нахлистової проводки по поверхні води.





Навігація (як сезон) – період року, коли згідно з кліматичними умовами дозволяється судноплавство.

Нагул – період інтенсивного відгодовування риб після періоду розмноження, а також перед зимівлею.

Наживка – тваринна принада, що надягається на гачок (хробаки, личинки комах, риба-живець тощо).

Наколінник – пристосування з пористої резини чи іншого водонепроникного матеріалу для ловіння з колін (зазвичай на зимовій риболовлі).

Насадка (насад) – рослинна принада, що надягається (насаджується) на гачок (тісто, кукурудза тощо), або штучна (пінопластовий пуф, силіконові принади, пластикові комахи тощо).

Науково-біологічне обґрунтування (Закон..., 2012) – документ, що містить обґрунтування тих чи інших заходів, які стосуються водних біоресурсів та / або середовища їх існування, на підставі аналізу наукових, науково-практичних, статистичних та інших даних.

Нахлист – спосіб риболовлі нахлистовою вудочкою без поплавця і грузила з використанням штучних і природних комах (їх личинок) як наживки.



Неопрен (англ. *neoprene*) – різновид синтетичного каучуку (поліхлоропрен) або спіненої гуми у вигляді міцного, легкого, еластичного полотна, яке стійке до зносу й водонепроникне.



Нерест – процес масового природного відтворення водних біоресурсів, який відбувається протягом строку, обумовленого кліматичними та біологічними умовами (*Правила любительського...*, 2022). Відбувається на нерестових ділянках водойм (**нерестовищах**). Нерест буває *одноразовим*, коли самка відкладає ікру всю одразу, або *порційним*, коли самка відкладає ікру кілька разів за сезон.

Нерестовище (*Правила любительського...*, 2022) – частина рибогосподарського водного об'єкта, на якій відбувається нерест, межі якої визначаються у встановленому Правилами любительського і спортивного рибальства порядку.

Нерестові ділянки (*Правила промислового...*, 1999) – ділянки водних об'єктів, де здійснюється розмноження риб та інших видів водних біоресурсів.



Німфа – різновид нахлистових штучних мушок, які імітують личинку комахи у стадії німфи.

Нот-а-кнот – пристосування для безвузлового приєднання жилки і штучної принади (блешні, воблера тощо).





«**Октопус**» – 1) штучна силіконова риболовна принада, яка за своєю формою та зовнішнім виглядом нагадує восьминога або кальмара;
2) елемент обладнання для дайвінгу.



«**Оливка**» – різновид грузила округлої форми із наскрізним отвором.

Опариш – личинка сірої, зеленої або синьої м'ясної мухи, що використовується як наживка.

Ополонка – простір чистої води серед суцільного крижаного покриву, утворений під впливом динамічних і термічних чинників.



Острога – довга палиця з металевим багатозубцем.

Ость – дво- або тризубі вили, які використовували для биття риби на мілководних ділянках водойм вночі при підсвічуванні. Браконьєрський засіб риболовлі.

Офсетний гачок – гачок спеціальної форми з подвійним вигином цівки (для кріплення силіконових приманок) і загнутим всередину або вбік жалом для зменшення кількості зачепів.





«**Плавук**» – пристрій-сіткопідйомник для лову риби натягнутою на твердий каркас сіткою (деллю), покладеною на дно водойми. Відноситься до заборонених знарядь любительського рибальства.



Паропроникність – кількість вологи, яку костюм для риболовлі, полювання або туризму здатний відводити назовні.

Патерностер Гарднера (петля патерностера) – спеціалізований риболовний монтаж кріплення годівниці для ловлі фідером.



ПВА-матеріали – плавучі матеріали, розчинні у воді, які застосовуються для доставлення принади в компактному вигляді до точки ловлі (коропова ловля). Використовуються у вигляді пакетів, сіточок, шнурів тощо.

Пеллетс (з англ. *pellet* – кулька) – ферментовані швидко розчинні висококалорійні гранули для принади риби. Можуть додаватися як компонент до базової суміші або використовуватися як самостійна принада.



Перелов – стан промислового запасу гідробіонтів, зумовлений порушенням співвідношення щорічного відтворення популяції і приросту загальної іхтіомаси, з одного боку, та щорічного вилову – з іншого. При цьому щорічний вилов значно перевищує продуктивні можливості промислової популяції і призводить її до депресивного стану.

Перемет – пасивна донна снасть для лову риби, що складається з довгого міцного шнура (мотузки) зі значною кількістю гачків (іноді до 100) з наживкою. Заборонена в любительському рибальстві снасть.



Перлівниця – двостулковий крупний молюск, м'ясо якого часто використовують для ловіння коропа та сома.

Підводне полювання (*Правила любительського..., 2022*) – вид любительського і спортивного рибальства, під час якого добування (вилов) водних біоресурсів здійснюється безпосередньо рибалкою шляхом вільного пірнання (без застосування автономних дихальних пристроїв) у водне середовище, з використанням спеціального спорядження для підводного полювання або без такого. Спеціальне спорядження для підводного полювання – підводна рушниця, гідрокостюм, дихальна трубка, напівмаска, ласти, грузи, ніж, ліхтар, сигнальний буй або плотик, які використовуються для здійснення підводного полювання.

Підводна рушниця (*Правила любительського..., 2022*) – пневматичний, гідропневматичний, гумовий або пружинний пристрій (обладнання), що заряджається виключно силою м'язів рибалки та використовується для здійснення підводного полювання.



Підводний мисливець – рибалка-любитель або спортсмен, що здійснює підводне полювання.



Підсака – допоміжний засіб при риболовлі, призначений для витягування риби з води. Складається з руків'я довжиною 1–2 м (коропові – до 3 м) та обруча трикутної або круглої форми з натягнутою на нього дрібночарунковою сіткою.

Підсікання – ривок вудилища рибалкою під час клювання, за допомогою якого жало гачка пронизує тверді тканини риби.



Підставка – пристосування, що підтримує вудлище і фіксує його в потрібному *рибалці* положенні для полегшення процесу ловлі. Розрізняють окремі стійки (**односкладні** та **двоскладні**, або **телескопічні**) та **род-поди** (див. **Род-под**).



Підставка бортова – пристосування, що підтримує коротке бортове вудлище на борту, транці чи сидінні човна.

Пікер – легке донне вудлище, яке призначене для ловлі на ближній або середній дистанціях з використанням тонких жилок і легких грузил (тест зазвичай до 20–30 г). На відміну від фідера, часто як вантаж для закидання використовують грузило, а не годівницю.



Пількер – важка коливальна блешня вагою від 30 до 500 г.

Пішня (плішня) – пристосування для прорубування лунок у кризі. Складається з дерев'яного держака з настромленим загостреним металевим стрижнем.



Платформа – риболовна станція у вигляді конструкції для сидіння рибалки та розміщення аксесуарів для тривалої риболовлі.

Повінь (водопілля) – фаза водного режиму річки, під час якої спостерігається найбільша водність у році. Розлиття річки при весняному розтаванні снігу, льоду або від тривалих дощів чи великих злив.



Поводок – 1) відрізок волосіні, в перетині тонший, ніж основна жилка. Його роль – збереження всієї снасті при зачепі чи вивуджуванні крупної риби шляхом відривання;

2) відрізок металевого дроту або шнура для протидії ріжучим зубам хижих риб.

Поводочниця – спеціальна пластикова або дерев'яна коробка для зберігання і транспортування оснащених повідків для риболовлі.



Поплавець (поплавок) – пристосування на волосіні поплавкової вудки, яке утримує гачок з наживкою (насадкою) на необхідній глибині й сигналізує про клювання риби.

Попла-попер (поплавець-попер) – штучна принада, своєрідний симбіоз блешні-попера і поплавця, використовується для ловіння спінінгом краснопірки, окуня, щуки у приповерхневих шарах води.



Поплавцева вудка – рибальська снасть для любительського та спортивного рибальства, основним сигналізатором клювання якої є поплавець.

Поппер – поверхнева приманка – різновид воблера з виїмкою на передній частині. При рвучкій проводці, занурюючись у воду, створює звуки хлюпання.



«Поролонка» («мочалка») – штучна принада для ловіння хижака із дрібно-пористого поролону. Класична принада для джиг-спінінгу.



Правила рибальства (Закон..., 2011) – нормативно-правові акти, які у визначеному районі дії встановлюють умови, способи добування, допустимі до вилучення розміри водних біоресурсів, вимоги щодо їх охорони, а також можуть визначати кількість, типи, розміри, технічні характеристики суден флоту рибної промисловості та знарядь вилову, умови користування рибогосподарськими водними об'єктами та навантаження на них.

Прапорець – снасть для пасивної любительської зимової риболовлі, що нагадує конструкцією звичайну донку. Під час клювання риби волосінь розмотується, і над лункою майорить шматок червоної ганчірки як сигналізатор клювання.



Привада (принада) – 1) те, чим принаджують рибу (зазвичай корм) до місця ловлі; 2) процес приваблення риби кормом упродовж певного періоду (наприклад, декількох днів) у майбутньому місці ловлі в один і той самий час.

Придаткові системи водойм – непроточні при найнижчому рівні води протоки, гирла, озера та інші водойми, у тому числі ті, які тимчасово заливаються водою в період весняної повені.



Приманка (принада) – в загальноприйнятому розумінні – все, що застосовується для оснащення гачка з метою принаджування та вловлення (піймання) риби. Весь асортимент приманок можна розділити на дві групи: природні та штучні. Приманки тваринного походження називаються *наживками*, а рослинного – *насадками*.

Природні кормові ресурси водних об'єктів (природна кормова база) (Закон..., 2012) – сукупність живих рослинних і тваринних організмів та їх відмерлих решток (детрит), які використовуються гідробіонтами як природні корми.

Проводка – процес риболовлі, коли: 1) снасть відпускається по течії (поплавкова ловля);

2) процес підмотування жилки (шнура) з приманкою в товщі води або біля дна.

Промислова міра – мінімальні дозволені до вилову розміри риб і водних безхребетних. Встановлюються за видами в сантиметрах правилами та режимами рибальства.

Промислове рибальство (промисел) – 1) згідно із Законом України «Про рибне господарство, промислове рибальство та охорону водних біоресурсів» (2011), вид спеціального використання водних біоресурсів (вилучення, приймання, переробка, зберігання, транспортування тощо, у тому числі постачання палива, води, тари, продовольства для функціонування суден флоту рибної промисловості та їх екіпажів) у рибогосподарських водних об'єктах (їх частинах), у тому числі у водах, що перебувають за межами юрисдикції України;

2) комерційне рибальство способами та знаряддями ловлі, що забезпечують масовий вилов (добування) водних біоресурсів (промисловими знаряддями ловлі) з метою одержання харчової, технічної, кормової, медичної та іншої продукції. Згідно з чинним законодавством України здійснюється в порядку спеціального використання водних біоресурсів на промислових ділянках рибогосподарських



водних об'єктів та континентальному шельфі України і включає такі виробничі етапи: вилучення, приймання, переробка, зберігання, транспортування водних біоресурсів тощо, у тому числі постачання палива, води, тари, продовольства для функціонування суден флоту рибної промисловості та їх екіпажів у рибогосподарських водних об'єктах (їх частинах), у тому числі у водах, що перебувають за межами юрисдикції України.

Пропбейт – рибка (воблер), оснащена з однієї або з обох боків пропелерами. Призначена для ловлі на поверхні води.





Протизакручувач – трубочка (пряма або зігнута під кутом) з прикріпленою ближче до одного з її кінців застібкою. Широко використовується в ловлі фідером.



Протока – вузький водний простір між водними басейнами; водостік, що сполучає два водних об'єкти, чи відгалуження русла річки, яка не має всіх властивих річковому руслу утворень.



Ракета (спомб) – пристосування у вигляді обтічного контейнера для закидання (подачі) значної кількості бойлів (0,5–1 кг) у сектор ловлі.



Раколовка – пастка невеликого розміру, виготовлена з сіткового матеріалу. У Правилах любительського та спортивного рибальства (2022) розрізняють *раколовку-«хапку» (обруч, обтягнутий сітковим полотном)*, яка повинна мати діаметр не більше ніж 70 см і вічко не більше ніж 22 мм.

«Резинка» – донка з гумовим амортизатором.

Рекреаційна територія – територія, яка використовується для оздоровлення людей, масового відпочинку, екскурсій. Залежно від призначення виділяють дві групи: для короткострокової рекреації (лісопарки, водні об'єкти тощо) і тривалої (приморські райони, лікувально-санаторні райони тощо).

Рекреаційні послуги у сфері аквакультури (Закон..., 2012) – діяльність, пов'язана з організацією відпочинку, в тому числі з наданням права на здійснення любительського та спортивного добування (вилову) об'єктів аквакультури, а також створення умов для спостереження за гідробіонтами з метою задоволення естетичних і пізнавальних потреб.

Рекреаційні ресурси – сукупність природних ресурсів, що використовуються або потенційно придатні для використання як джерело задоволення потреб населення в різних видах відпочинку.

Рекреаційне рибальство (англ. *recreational fishery*) – те саме, що й **любительське рибальство** згідно з чинним законодавством України. У вузькому розумінні – ловля (добування) водних біоресурсів, коли об'єкт ловлі розглядається насамперед як трофей, а не продукт харчування, відповідно основною метою процесу ловлі є відпочи-

Р

нок, розвага, отримання естетичного задоволення тощо; в цьому сенсі тісно пов'язане з ловлею за принципом «зловив – відпустив» (Catch&Release) та спортивним рибальством.

Рекреація – це система заходів, пов'язана з проведенням вільного часу людей з метою їх оздоровчої, культурно-ознайомчої і спортивної діяльності на спеціалізованих територіях, розташованих поза їх постійним мешканням. Рекреація охоплює всі види відпочинку, у тому числі й відновлення здоров'я і працездатності шляхом відпочинку на лоні природи (*Шмиг та ін..., 2010*).

Ретривер – пристосування, яке служить для кріплення до одягу рибалки дрібного оперативно необхідного інструменту. Для кріплення до одягу корпус ретривера забезпечений кліпсою або шпилькою. Всередині корпусу міститься рулетка з одним або двома шнурами. На кінці шнура, зовні корпусу, кріпиться карабін.



Риба «мирна» – узагальнена назва риб, які не є спеціалізованими хижаками.

Риба хижа (хижак) – види риб-зоофагів, які споживають тваринну їжу як постійно (облігатне хижацтво), так і вибірково, періодично (факультативне хижацтво).

Рибалка – 1) громадянин України, іноземець, а також особа без громадянства, яка здійснює любительське, спортивне рибальство та/або підводне полювання (*Правила любительського..., 2022*);

2) особа, яка безпосередньо здійснює вилучення водних живих ресурсів із природного середовища у складі виробничого підрозділу користувача (судно, ланка, дільниця, бригада тощо) (*Правила промислового..., 1999*).



Рибалка-любитель – 1) особа, яка безпосередньо здійснює безоплатне добування (вилов) водних біоресурсів у порядку загального використання, у дозволених обсягах для особистих потреб (без права реалізації) знаряддями вилову, встановленими для цього правилами рибальства;

2) особа, яка здійснює добування (вилов) водних біоресурсів на праві спеціального використання (*Закон..., 2011*).

Рибальство – 1) відповідно до ст. 25 Закону України «Про тваринний світ» (2001) рибальством є добування риби та водних безхребетних. В Україні відповідно до законодавства може здійснюватися промисловий, любительський (аматорський) та спортивний лов риби та інших водних біоресурсів. Під рибальством також розуміють полювання на морських тварин – різні види молюсків, кальмарів, восьминогів, морських черепах, жаб і деяких інших їстівних морських безхребетних;

2) за визначенням Закону України «Про рибне господарство, промислове рибальство та охорону водних біоресурсів» (2011) – добування водних біоресурсів у рибогосподарських водних об'єктах.

Рибне господарство (*Закон..., 2011*) – галузь економіки, завданнями якої є вивчення, охорона, відтворення, вирощування, використання водних біоресурсів, їх вилучення (добування, вилов, збирання), реалізація та переробка з метою одержання харчової, технічної, кормової, медичної та іншої продукції, а також забезпечення безпеки мореплавства суден флоту рибної промисловості.

Риболовні знаряддя – засоби ловіння гідробіонтів, які використовують у промисловому, спортивному і любительському рибальстві. Можуть бути відціджувальними (трал, невід), обвічковувальними (дрифтерна і ставна сіті), всисними (рибонасоси), пастками (ятери й мережі), сачками, підхватами, гачковими: вудки, спінінги, перемети, жерлиці та їх різновиди тощо.

Р

Рогатка (риболовна) – це механічний пристрій для далекого закидання кульок принади під час риболовлі.



Род-под (англ. *Rod Pod*) – різновид підставки для вудлиць, конструкція якого розрахована на одночасне використання 3–4 вудлиць і дає змогу приєднувати різні механічні та електронні сигналізатори клювання. Встановлюється на будь-яку поверхню (землю, пісок, асфальт, дерев'яний настил, кам'янистий берег). Розрізняють триопорні род-поди, які забезпечують регулювання нахилу вудлиця

в широкому діапазоні; чотириопорні – більш стійкі конструкції, але з меншим діапазоном регулювання нахилу вудлиць.

Розміри водних біоресурсів – див. **Довжина тіла**.

Розширювач (зевник) – пристосування з пружного сталевого дроту, яке дозволяє широко розкрити пащу риби й утримати її в такому стані для виймання гачка.





Рукав річки – відгалуження русла річки, якому притаманні всі особливості морфологічної будови та властивості річкового русла.

Русло (річище) – найбільш знижена частина річкової долини, якою здійснюється стік води впродовж усього року. Часто мається на увазі найглибша частина річки або річкове русло водосховища.

Рушниця гарпунна – активне знаряддя ловлі (здобування) риби, основний функціональний елемент якого – гарпун. Див. **Підводна рушниця**.

Рятувальні засоби – пристосування для надання допомоги людині, що перебуває у воді, у тому числі рятувальні шлюпки й плоту з їх устаткуванням і постачанням, плавучі прилади, рятувальні жилети або нагрудники, рятувальні круги, рятувальні костюми-комбінезони.



Садок (в любительському рибальстві) – сітчасте пристосування зі сталевій проволочки або капронової нитки для збереження живої риби у воді.



Самодур – рибальська снасть для ловіння морської риби (скупбрії, ставриди, мерланга). Складається з грузила, основної волосіні, на якій розміщені 5–10 коротких поводків з гачками зі штучною насадкою у вигляді пір'я, білих шерстинок, новорічного «дощичку», люрексу.

Самопідсікач – пристосування для автоматичного підсікання риби.

Сбіруліно – пристосування у вигляді «поплавка-грузила», яке дозволяє доставити приманку на далеку відстань, а також дає можливість разом зі спінінговими приманками закидати найлегші нахлистові мушки, надлегкі воблери або природні наживки.

Свінгер – це механічний сигналізатор клювання, призначений для забезпечення натягу волосіні, а також для візуальної індикації клювання. Використовується разом з електронним сигналізатором клювання.

«Свічка» – стрибок хижої риби з води, яка намагається позбутися приманки.

Серф-кастинг (від англ. *surf* – прибій, *casting* – кидок) – спосіб риболовлі з берега з далеким закиданням снасті за межі морського прибою.



Сигналізатори клювання – спеціальні прилади, які інформують рибалку про клювання риби. Розділяються на звукові, світлові (електронні) та механічні сигналізатори (наприклад, свінгери). Див. **Сторожок**.



Силікон (гума, резина) – загальноприйнята в практиці спортивного і любительського рибальства назва м'яких силіконових приманок (віброхвіст, твістер тощо).

Слаг – м'яка силіконова приманка червоподібної форми для спінінгової риболовлі (джиг-спінінгу).



Снасті – сукупність засобів рибальства.

Снасточка – рибальське пристосування для ловіння на мертву рибку, яка закріплюється на повідку.

Спінінг (англ. *spinning*) – 1) вудка для ловлі зазвичай хижих видів риб на рухому принаду, характерними складниками якої є спеціальне спінінгове вудлище, будова якого дозволяє закидати принаду на велику відстань, обов'язкова наявність котушки та принади, яка під час проводки імітує харчовий об'єкт для гідробіонтів. Спінінгові вудлища з певним тестом та механізмом дії використовують також з оснащенням для ловлі з дна мирних видів риб;



2) спосіб ловлі хижих риб спінінгом.

Спіннер – штучна риболовна принада – блешня, що обертається.

Спіннербейт – штучна спінінгова риболовна приманка (від англ. *spinner* – обертова блешня та *bait* – наживка) у вигляді невеликого куточка з металевого дроту, у верхній кінець якого вмонтована обертова пелюстка, у ниж-



С



ній кінець – свинцева джиг-головка з великим одинарним гачком та штучною гумовою бахромою або іншою м'якою принадою чи мухою.

Спортивне рибальство (Закон..., 2011) – вид любительського рибальства, що здійснюється в порядку загального використання, з установами певних вимог до проведення спортивних змагань або кваліфікаційних нормативів.

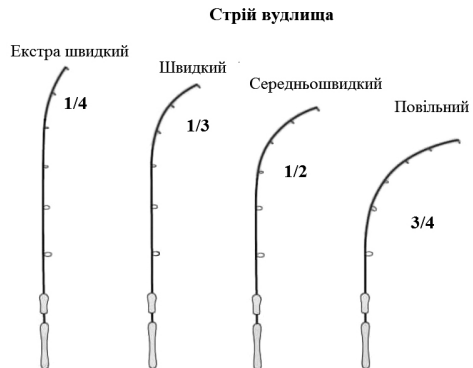
Спрей (речовина) – хімічний пахучий засіб для збільшення принадливості корму або приманки в пристрої для спрямованого розпилення.



Ставок (Водний кодекс..., 1995) – штучно створена водойма місткістю не більше ніж 1 млн кубічних метрів.

Стариця – відокремлена від річки ділянка її колишнього річища (наприклад, заплавне озеро з повільно текучою або стоячою водою).

Стрій – характерна здатність вудлища вигинатися при закиданні й вивуджуванні риби. Стрій може бути *повільним* (slow), коли спостерігається вигин вудлища по всій довжині бланка; *середнім* (moderate, medium) – вигин 2/3 частини бланка; *середньо швидким* (moderate (medium) fast) – вигин 1/3–1/2 частини бланка; *швидким* (fast) – вигин 1/3 частини бланка; *екстра швидким* (extra fast) – вигин 1/4 частини бланка. За формою вигину всі вудлища розподіляються на м'які, середні, жорсткі.





С

Стопор – елемент рибальського оснащення, який призначений для обмеження вільного руху по жилці поплавка, грузила, повідка, вертлюжка, гачка.



Сторожок – див. **Сигналізатори клювання.**



Стример (мушка) – штучна риболовна приманка у вигляді великої мокрої мушки, яка використовується в нахлисті та спінінгу.

Суспендер – воблер нейтральної плавучості.



Твістер – штучна риболовна принада з м'якого пластику (англ. *twister* – той, що звивається), яка імітує різних черв'яків та складається з кільчастого тіла й плоского вигнутого хвоста, який під час руху робить хвилеподібні коливання.



Твічинг – одна з технік проводки приманки при ловлі на спінінг, яка здійснюється різкими смиканнями спінінгового вудлища (рвучка проводка).

Тейл-спінер – див. **Джиг-спінер**.

Температурна стратифікація – пошарове розподілення температури води по глибині водойми.

Термоклин – межа (перехідна зона) між двома вертикальними зонами води з різною температурою, коли холодна вода міститься нижче за термоклин, а тепла – вище. Термоклин утворюється у водоймах під час тривалого штилю, перешкоджає вертикальному водообміну, призводить до дефіциту мінеральних речовин у поверхневих шарах води. Може бути причиною літніх заморів у водоймах.

Тест вудлища – характеристика вудлища, заявлений виробником діапазон маси принади або оснащення, які можуть використовуватись із цим вудлищем без загрози поломки його при закиданні. Вказується на бланку у грамах (g), унціях (oz) або фунтах (lbs) у вигляді інтервалу, наприклад «7–35 g», де перша цифра – найменша маса принади, друга – максимальна, перевищувати яку не рекомендується. Залежно від тесту вудлища поділяються на класи: *надлегкі* (UL – Ultra Light) – до 7 г; *легкі* (L–Light) – до 10,5 г; *середньо-легкі* (ML–Moderate Light) – до 4–17 г; *середні* (M–Moderate) – до 18–21 г; *середньо-важкі* (MH – Moderate Heavy) – до 28 г; *важкі* (H – Heavy або Hard) – до 35–42 г; *надважкі* (XH – Extra Heavy) – понад 42 г. Залежно від виробника діапазон тесту вудлища може варіювати.



Т

Технопланктон – щільно спресовані брикети циліндричної форми поживної суміші-принади для ловлі перш за все товстолобів (рідше коропа й білого амура). Головною властивістю технопланктону є його повільне розчинення у воді з ефектом пиління, що принаджує крупну рибу.



«Тірольська паличка» – елемент риболовної снасті для ловіння риби у водоймах з кам'янистим дном. Виконує роль своєрідного трубчастого грузила, до верхньої частини якого кріпиться поводок з фідерною або спінінговою приманкою. Під час проводки спінінгу обумовлює підняття повідка над дном і відсутність зачепів снасті.

Тримач – пристосування для розміщення вудлища під час риболовлі. Див. Підставка.



Трійник – гачок з трьома зачепами, який застосовується зазвичай для ловіння хижої риби. Є елементом спінінгових приманок (блешень, воблерів), балансира.

Тролінг – спосіб спінінгової ловлі риби з використанням буксированого приманки (як правило, штучної) за допомогою моторизованого плавзасобу.

Троттинг – спосіб риболовлі у проводку, відомий як ловля з вільним відпуском. Застосовується при ловлі риби на нешироких (до 30 м) річках та каналах.



Тубус – жорсткий захисний чохол для вудлиць, поплавків, готового монтажу, мотовил.



Тюльпан – кінцеве (верхнє) пропускне кільце вудлиця.

Тягарець – див. Грузило.



Удар – риболовний термін, який означає клювання або атаку рибою приманки (принади).

Улов (Закон..., 2011) – сукупність добутих водних біоресурсів у кількісному, ваговому та видовому вимірах.

Ультралайт (ультралайтова снасть) – надлегке спінінгове вудлище (з оснащенням або без нього) з мінімальним тестом в 0–7 г. Зазвичай оснащено тонкою жилкою і мікроприманкою.

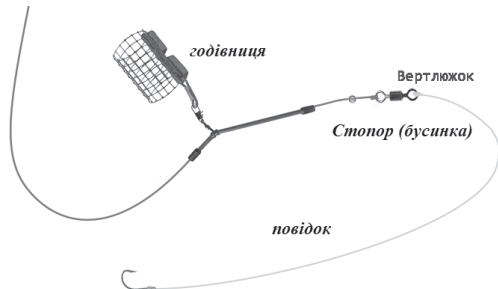


Упор-пояс – пристосування для встановлення в нього комля морського вудлища під час вивуджування великої риби. Такий пояс зберігає сили рибалки в процесі риболовлі.



Фарватер – 1) штучний або природний прохід для суден серед навігаційних небезпек, огорожений знаками навігаційного обладнання морських (річкових) шляхів: буями, віхами, створами тощо; 2) безперервна смуга води певної глибини, що сполучає будь-які водні простори, або найглибша смуга водного простору – в річці, затоці, протоці, на відкритому плесі.

Фідер – рибальська донна снасть, а також спосіб риболовлі з дна з годівницею. Основною відмінністю фідерного вудлища є наявність тонкої чутливої верхинки, яка є сигналізатором клювання.



Фідергам (англ. *feeder gum*) – елемент оснащення фідера, виконаний з еластичного матеріалу (гуми), що амортизує ривки риби і знижує навантаження на поводок під час підсікання й вивуджування.

Флет-фідер (англ. *flat feeder*), **флет-метод-фідер** – різновид фідерної риболовлі з використанням відкритих годівниць з короткими поводками (коли гачок з наживкою міститься в самій годівниці). Основна жилка проходить крізь годівницю.

Фліс – синтетичний нетканий матеріал, продукт перероблення нафти і вуглеводню з поліефірного волокна – поліестера. У процесі хімічної обробки волокна переплітають у тканину різної щільності, яка використовується для виготовлення теплого одягу та ковдр.



Фридайвінг (англ. *freediving*, від *free* – вільно та *dive* – пірнати) – підводне плавання із затримкою дихання (апное).

Фрикціон (котушки) – пристрій у безінерційній *котушці* для передачі обертального руху між двома валами за допомогою сил тертя. Є необхідним для вивуджування крупної риби тонким оснащенням.





Хлистик – вершинка зимової вудочки, до якої кріпиться сторожок як сигналізатор клювання.

Цвітіння води – масовий розвиток фітопланктону у водоймі, що викликає зміну забарвлення води, значне погіршення умов існування у водоймах, особливо кисневого режиму. Може призвести до літнього замору риби. Однією з причин цвітіння води є органічне забруднення водойм мийними засобами, нітроген- та фосфоровмісними добривами, іншими синтетичними та органічними забруднювачами.

Цівка – частина риболовного гачка, призначена для утримування насадки або наживки.



Черпак («шумовка») – пристосування для очищення лунок від криги й замерзлої води в лунці.



«Чортик» – різновид зимової мормишки з одним – трьома гачками, оснащеними бісером та / або кембриком. Використовується як компонент безмотильної снасті (у тому числі «гірлянди»).

Чужорідні види гідробіонтів (Закон..., 2011) – види або підвиди водних біоресурсів, які з'являються за межами їх природного ареалу та поза зоною їх природного потенційного розподілу, а також генетично змінені організми незалежно від місця їх перебування та просторового розподілу.



Шнур плетений – це сплетені разом волокна поліамідного поліетилену, які використовуються для риболовлі. Відрізняється особливою міцністю, нерозтяжністю, стійкістю перед навантаженням та стиранням.

Шок-лідер – відрізок волосіні (жилки), товстішої ніж основна, який при силовому закиданні снасті (наприклад, у короп-фішингу) суттєво знижує ризик обриву основної волосіні.

Шпуля – барабан безінерційної катушки, на який намотується волосінь (шнур).



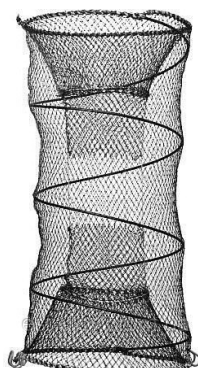
Штиль (безвітря, затишся) – відсутність відчутного руху повітря, відповідає швидкості вітру 0–0,2 м/с, або 0 балів (за шкалою Бофорта).



Якір – пристосування для утримання плавзасобу на одному місці завдяки зачепленню з дном. Можуть бути різної конструкції і форми: складані, з двома – чотирма лапами, у вигляді гантелі, шару, тарілки тощо.

Ястик – назва гонад у самок риб у вигляді мішечка, наповненого ікрою.

Ятір – знаряддя для лову риби, становить собою сітковий мішок циліндричної форми (із делі розміром вічка не менше ніж 30 мм), натягнутий на кілька обручів. Заборонене знаряддя любительської ловлі.



Ящик рибальський – контейнер для складання риболовних знарядь лову, черпака, багорика, вудочок; використовується також і для сидіння рибалки.

СПИСОК ВИКОРИСТАНОЇ ЛІТЕРАТУРИ



1. Водний кодекс України // Відомості Верховної Ради. 1995. № 24, ст. 189. Введений в дію Постановою ВР № 214/95-ВР від 06.06.1995 р.
2. Думич М. М. Зимова риболовля. Полтава: Полтавський літератор, 1994. 128 с.
3. Думич М. М. Секрети поплавцевої вудки. Полтава: Полтавський літератор, 1994. 128 с.
4. Думич М. М. Що чіпляти на гачок. Полтава: Полтавський літератор, 1994. 164 с.
5. Закон України «Про аквакультуру» № 5293-17 від 18.09.2012. // Відомості Верховної Ради. 2013. № 43, ст. 616.
6. Закон України «Про рибне господарство, промислове рибальство та охорону водних біоресурсів» № 3677-VI від 08.07.2011// Відомості Верховної Ради. 2012. № 17, ст. 155.
7. Закон України «Про тваринний світ» № 2894-III від 13.12.2001 // Відомості Верховної Ради. 2002. № 14, ст. 97.
8. Зубков А. Е. Все о море. Киев: Рад. школа, 1986. 256 с.
9. Кляп М. П., Шандор Ф. Ф. Сучасні різновиди туризму: навчальний посібник. Київ: Знання, 2011. 334 с.
10. Кодекс практики любительського риболовства. FAO. 2008. URL: <http://www.fao.org/3/a-i0363r.pdf>.
11. Конвенція про охорону біологічного різноманіття. Ріо-де-Жанейро, 1992. URL: <http://www.biodiv.org/rio>
12. Корнєєв О. Довідник мисливця та рибалки. Київ: Урожай, 1972. 238 с.



13. Кроу С., Хьюз Р. Откройте для себя карп-фишинг (полное руководство по ловле карпа) / под науч. ред. Р.А. Новицкого. Днепропетровск: Avis Rara, 2007. 240 с.
14. Кузнецов Н.Л. Современный справочник рыболова. Донецк: ООО ПКФ «БАО», 2002. 480 с.
15. Куркин Б.М., Щербуха А.Я. Любительское рыболовство. Киев: Урожай, 1977. 240 с.
16. Максименко М.Л. Знання любительського рибальства на Каховському водосховищі // Рибогосподарська наука України. 2022. № 2(60). С. 33–53. URL: <https://doi.org/10.15407/fsu2022.02.033>
17. Мосияш С.С. Пути любительского рыболовства: от древности до наших дней. СПб: Изд-во ГосНИОРХ. 2012. 145 с.
18. Никифоров О.І. Азбука рибалки. Київ: Здоров'я, 1969. 132 с.
19. Новицкий Р.А. Памятка рыболова-любителя. Днепропетровск: Зоря, 1997. 48 с.
20. Новицкий Р. Рыболовные рекорды Приднепровья. Днепропетровск: Проспект, 2003. 86 с.
21. Новіцький Р.О., Максименко М.Л., Гончаров Г.Л., Кобяков Д.О. Любительське рибальство в Україні: монографія. Дніпро: Ліра, 2022. 200 с.
22. Новіцький Р.О., Нагорний А.В. Щодо застосування певних знарядь лову у любительському рибальстві // Актуальні проблеми підвищення якості та безпека виробництва й переробки продукції тваринництва: матеріали міжнар. наук.-практ. конф. (Дніпро, 14 лютого 2020 р.). Дніпро: ДДАЕУ, 2020. С. 242–244. URL: <http://dspace.dsau.dp.ua/jsui/handle/123456789/2097>.



23. Новіцький Р.О., Христов О.О., Губанова Н.Л., Горчанок А.В. Іхтіопатологічні наслідки ураження риб під час незаконного рибальства з використанням електроструму. Дніпро: Ліра, 2020. 60 с.
24. Основи рибоохорони: практикум // І.А. Лобанов, Ю.В. Пилипенко, П.Г. Шевченко та ін. Херсон: Грінь Д.С., 2011. 356 с.
25. Попов В., Карелін В. Дорогоцінна енциклопедія рибного лову. Донецьк: ТОВ ВКФ «БАО», 2006. 704 с.
26. Правила користування водними об'єктами для плавання на маломірних (малих) судах Дніпропетровської області. Дніпропетровськ, 2004. 15 с.
27. Правила любительського і спортивного рибальства: затверджені наказом Держкомітету рибного господарства України 15.02.99, № 1. Зареєстровані в Мін'юстиції України 28.04.1999 за № 269/3562.
28. Правила любительського і спортивного рибальства: затверджені наказом Міністерства аграрної політики та продовольства України 19.09.2022, № 700. Зареєстровані в Мін'юстиції України 16.11.2022 за № 1412/38748.
29. Правила промислового рибальства в рибогосподарських водних об'єктах: затверджені наказом Держкомрибгоспу України № 33 від 18.03.99.
30. Про затвердження Правил охорони життя людей на водних об'єктах України: наказ Міністерства України з питань надзвичайних ситуацій та у справах захисту населення від наслідків Чорнобильської катастрофи № 272 від 03.12.2001.
31. Рибальство (промислове, любительське та спортивне): підручник / Ю.В. Пилипенко, І.А. Лобанов, П.Г. Шевченко та ін. Херсон: ОЛДІ-ПЛЮС, 2020. 654 с.



32. Сербов М. Г. Показчик основних термінів і понять навчального курсу «Організація спортивного і любительського рибальства та створення культурних рибних господарств». Одеса: ОДЕКУ, 2012. 71 с.
33. Сербов М. Г., Шек П. В. Організація спортивного і любительського рибальства та створення культурних рибних господарств: підручник. Херсон: ФОП Панов А. М., 2017. 484 с.
34. Шмиг Р. А., Боярчук В. М., Добрянський І. М., Барабаш В. М. Рекреація. В кн.: Термінологічний словник-довідник з будівництва та архітектури / за заг. ред. Р. А. Шмига. Львів, 2010. С. 168.
35. Хуторной С. А. Любительское рыболовство у берегов Одессы // Рибне господарство. 2002. Вип. 61. С. 100–104.
36. Шерман І. М., Пилипенко Ю. В. Іхтіологічний російсько-український тлумачний словник. Київ: Альтернатива, 1999. 272 с.
37. Щербуха А. Я. Риби наших водойм. Київ: Рад. школа, 1981. 176 с.
38. Parkkila K., Arlinghaus R., Artell J., Gentner B. et al. Methodologies for assessing socio-economic benefits of European inland recreational fisheries // EIFAC Occasional Paper. Vol. 46. Ankara, FAO. 2010. 112 p.
39. Wortley J. Recreational fisheries // Review of inland fisheries and aquaculture in the EIFAC area by subregion and subsector (ed. K. O'Grady) // FAO Fish. Rep. 509. Suppl. I. Rome, 1995. P. 60–72.

ДОВІДНИКОВЕ ВИДАННЯ

Новіцький Роман Олександрович

Максименко Максим Леонідович

**ТЕРМІНОЛОГІЧНИЙ ДОВІДНИК
З ЛЮБИТЕЛЬСЬКОГО ТА СПОРТИВНОГО
РИБАЛЬСТВА**

В авторській редакції

Використані світлини з архіву авторів,
а також відкритих джерел інформації



Підписано до друку 26.12.2022.

Формат 60x84/16. Папір офсетний.

Друк цифровий. Ум. друк. арк. 4,88.

Наклад 100 прим. Зам. № 160.

ЛІРА

**ВИДАВНИЦТВО
ДРУКАРНЯ**

— ДНІПРО —

Видавництво та друкарня ПП «Ліра ЛТД».

Вул. Наукова, 5, м. Дніпро, 49107.

Свідоцтво про внесення суб'єкта видавничої справи
до Державного реєстру видавців, виготовлювачів
та розповсюджувачів видавничої продукції
ДК № 6042 від 26.02.2018.