

**Міністерство освіти і науки України
Дніпровський державний аграрно-економічний університет
Факультет менеджменту і маркетингу
Кафедра економіки**

**ДОПУСТИТИ ДО ЗАХИСТУ
В ЕКЗАМЕНАЦІЙНІЙ КОМІСІЇ:**

Завідувач кафедри,
д.е.н., проф.

_____ Ігор ВІНІЧЕНКО
« ____ » _____ 2023 р.

КВАЛІФІКАЦІЙНА РОБОТА

на тему: **ОЦІНКА ЕФЕКТИВНОСТІ ДІЯЛЬНОСТІ
ПІДПРИЄМСТВА ТА ОБҐРУНТУВАННЯ НАПРЯМІВ ЇЇ
ПІДВИЩЕННЯ**

Освітньо-професійна програма «Економіка»
Спеціальність 051 «Економіка»
Ступінь вищої освіти: Магістр

Здобувач

Денис ГОРНЮК

Науковий керівник,
д.е.н., професор

Ігор ВІНІЧЕНКО

Дніпро – 2023

ДНІПРОВСЬКИЙ ДЕРЖАВНИЙ АГРАРНО-ЕКОНОМІЧНИЙ УНІВЕРСИТЕТ

Факультет: Менеджменту і маркетингу
Кафедра: Економіки
Освітньо-професійна програма: «Економіка»
Спеціальність: 051 «Економіка»
Ступінь вищої освіти: Магістр

ЗАТВЕРДЖУЮ

Зав. кафедри _____
«_____» _____ 202_ р.

ЗАВДАННЯ

на підготовку кваліфікаційної роботи

Горнюк Денису Ігоровичу

(прізвище, ім'я, по батькові)

1. Тема роботи: **ОЦІНКА ЕФЕКТИВНОСТІ ДІЯЛЬНОСТІ ПІДПРИЄМСТВА ТА ОБҐРУНТУВАННЯ НАПРЯМІВ ЇЇ ПІДВИЩЕННЯ**

Науковий керівник: _____ Вініченко І.І., д.е.н., професор _____

(прізвище, ім'я, по батькові, науковий ступінь, вчене звання)

затверджені наказом по ДДАЕУ від «10» жовтня 2023 року № 3067

2. Термін подання здобувачем роботи: _____

3. Вихідні дані до роботи: річні звіти підприємства, виробничо-фінансові плани.

4. Зміст розрахунково-пояснювальної записки (перелік питань, які потрібно розробити)

Вступ

Теоретичні основи ефективності діяльності аграрних підприємств

Дослідження ефективності діяльності аграрного підприємства

Напрями підвищення рівня ефективності функціонування аграрного підприємства

Висновки і пропозиції

5. Перелік графічного матеріалу (з точним зазначенням обов'язкових креслень)

Економічна оцінка ефективності вирощування сільськогосподарської продукції і підприємства в цілому

Динаміка вартості основних засобів (за активною і пасивною часткою), тис. грн.

Аналітичне вирівнювання чистого прибутку підприємства, тис. грн.

Структура управління в фермерському господарстві в 2022 р.

Фактори, які впливають на підвищення ефективності виробничих процесів

6. Консультанти розділів роботи

Розділ	Прізвище, ініціали та посада консультанта	Підпис, дата	
		завдання видав	завдання прийняв

7. Дата видачі завдання _____

КАЛЕНДАРНИЙ ПЛАН

№ з/п	Назва етапів кваліфікаційної роботи	Термін виконання етапів роботи	Примітка
1	Теоретико-методичні основи ефективного функціонування аграрних підприємств		
2	Дослідження ефективності функціонування аграрного підприємства		
3	Напрями підвищення рівня ефективності функціонування аграрного підприємства		
4	Вибір оптимізації економічного потенціалу аграрного підприємства		
5	Висновки і пропозиції		
6	Оформлення дипломної роботи		

Здобувачка _____
(підпис)

_____ Денис ГОРНЮК _____
(прізвище та ініціали)

Науковий керівник _____
(підпис)

_____ Ігор ВІНІЧЕНКО _____
(прізвище та ініціали)

РЕФЕРАТ

ТЕМА: «ОЦІНКА ЕФЕКТИВНОСТІ ДІЯЛЬНОСТІ ПІДПРИЄМСТВА ТА ОБҐРУНТУВАННЯ НАПРЯМІВ ЇЇ ПІДВИЩЕННЯ»

Кваліфікаційна робота містить: 75 с., 8 рис., 21 табл., 1 додаток, 46 літературних джерел.

Об'єктом дослідження є стан ефективності господарської діяльності та його оцінка в межах аграрного підприємства.

Предметом дослідження є теоретичні і практичні аспекти стану ефективності господарської діяльності підприємства.

Метою роботи є обґрунтування теоретичних засад та прикладних рекомендацій щодо оцінки ефективності діяльності підприємства та обґрунтування напрямів її підвищення.

Методи дослідження: монографічний, функціональний та економіко-математичні методи.

Розглянуто сутність категорії «ефект» і «ефективність». Досліджено підходи і методи оцінки ефективності функціонування підприємства та охарактеризовані чинники впливу на неї. Проведено оцінку стану ресурсного забезпечення виробничої і комерційної діяльності підприємства та визначено показники результативності та ефективності діяльності фермерського господарства. Обґрунтовані резерви підвищення ефективності діяльності фермерського господарства.

Результати впроваджені в діяльність ФГ «НОВА ВІРАТА» Новомосковського району Дніпропетровської області.

КЛЮЧОВІ СЛОВА

Ефект, ефективність, фермерське господарство, резерви, прибуток

KEYWORDS

Effect, efficiency, farming, reserves, profit

ЗМІСТ

ВСТУП	6
РОЗДІЛ 1. ТЕОРЕТИКО-МЕТОДИЧНІ ОСНОВИ ЕФЕКТИВНОГО ФУНКЦІОНУВАННЯ АГРАРНИХ ПІДПРИЄМСТВ	9
1.1. Теоретичні підходи визначення сутності ефективності функціонування підприємства	9
1.2. Методичні підходи до оцінки ефективності діяльності аграрного підприємства	20
Висновки до першого розділу	26
РОЗДІЛ 2. ДОСЛІДЖЕННЯ ЕФЕКТИВНОСТІ ФУНКЦІОНУВАННЯ АГРАРНОГО ПІДПРИЄМСТВА	29
2.1. Організаційно-економічна характеристика діяльності підприємства	29
2.2. Оцінка ефективності використання економічного потенціалу підприємства	36
2.3. Оцінка ефективності функціонування аграрного підприємства	43
Висновки до другого розділу	47
РОЗДІЛ 3. НАПЯМИ ПІДВИЩЕННЯ РІВНЯ ЕФЕКТИВНОСТІ ФУНКЦІОНУВАННЯ АГРАРНОГО ПІДПРИЄМСТВА	50
3.1. Обґрунтування напрямів підвищення результатів виробництва в аграрному підприємстві	50
3.2. Вибір оптимізації економічного потенціалу аграрного підприємства	57
Висновки до третього розділу	66
ВИСНОВКИ ТА ПРОПОЗИЦІЇ	68
СПИСОК ВИКОРИСТАНИХ ДЖЕРЕЛ	71
ДОДАТКИ	

ВСТУП

Актуальність теми. Ефективне функціонування сільськогосподарських організацій є економічною основою для розширеного відтворення і сприяє забезпеченню зайнятості сільського населення та формуванню у них доходів. Основним критерієм ефективності виробництва сільськогосподарської продукції, сировини і продовольства є показники, що характеризують її як в натуральному, так і у вартісному вираженні в розрахунку на одиницю виробничих витрат. Тому зниження собівартості виробництва продукції сільськогосподарськими організаціями, у поєднанні зі зростанням обсягів реалізації, є основним завданням господарюючих суб'єктів та критерієм оцінки ефективності їх функціонування на агропродовольчому ринку. Ефективність сільськогосподарського виробництва може залежати від цілого комплексу факторів, причому ці фактори можуть бути зовнішніми і внутрішніми, керованими (організація використання матеріально-технічних ресурсів, спеціалізація та галузева спрямованість діяльності) і некерованими (зональне розташування, природно-кліматичні умови). Вся ця сукупність факторів може впливати на ефективність функціонування сільськогосподарських організацій. Для будь-якого підприємства, в тому числі і для аграрного, підвищення ефективності, означає підвищення прибутку, яке можливо лише при вірній побудові робочого процесу і оптимальному розподілі і використанні ресурсів. В кінцевому підсумку, вирішення задач підвищення ефективності діяльності підприємства, означає підвищення його конкурентоспроможності в сучасних умовах. У зв'язку з цим виникає необхідність виявити резерви підвищення ефективності функціонування сільськогосподарських організацій та економічно обґрунтувати заходи реалізації з їх освоєння.

Об'єктом дослідження є стан ефективності господарської діяльності та його оцінка в межах аграрного підприємства.

Предметом дослідження є теоретичні і практичні аспекти стан ефективності господарської діяльності підприємства.

Метою роботи є обґрунтування теоретичних засад та прикладних рекомендацій щодо оцінки ефективності діяльності підприємства та обґрунтування напрямів її підвищення.

Завданнями дипломної роботи, які передбачають вирішення поставленої мети є:

- розкрити теоретичні аспекти сутності «ефект» і «ефективність» та обґрунтування факторів впливу на ефективність діяльності;
- розглянути методичні підходи до оцінки ефективності діяльності підприємства;
- проаналізувати сучасний стан господарської діяльності підприємства;
- обґрунтування напрямів підвищення ефективності діяльності підприємства.

Суб'єкт дослідження фермерське господарство «НОВА ВІРАТА Новомосковського району, Дніпропетровської області.

Методи дослідження. Під час дослідження використовувалися монографічний, експериментальний, функціональний та економіко-математичні методи, їх аспекти та принципи, а також підходи, що застосовуються в практиці апробації, вироблення та реалізації управлінських рішень.

Наукова новизна одержаних результатів в роботі полягає в поглибленому формуванні сутності категорії «ефективність» функціонування аграрних підприємств, яка розкривається у співвідношенні отриманих результатів (ефектів) з витратами, причому галузева специфіка аграрного виробництва формує як ефект як комерційно орієнтовані результати (товарна продукція, врожайність, фінансовий результат), так і соціально орієнтовані (забезпеченість об'єктами виробничої та соціальної інфраструктури).

Апробація результатів. Результати досліджень апробовані у фаховій статті в журналі «Агросвіт» (2023. №20), II Міжнародній науково-практичній

інтернет-конференції «Актуальні проблеми економіки, управління та маркетингу в аграрному бізнесі» (м. Дніпро, 05-06 жовтня 2023 року). XI Всеукраїнській науково-практичній інтернет-конференції молодих вчених і здобувачів “Економічні проблеми модернізації та інвестиційно-інноваційного розвитку аграрних підприємств” (м. Дніпро, 27-28 квітня 2023 року).

Кваліфікаційна робота складається зі вступу, трьох розділів, висновків і пропозицій, список використаних джерел. Загальний обсяг роботи 75 сторінок, 21 таблиця, 8 рисунків, 1 додаток та списку використаних джерел (46 найменувань).

РОЗДІЛ 1. ТЕОРЕТИКО-МЕТОДИЧНІ ОСНОВИ ЕФЕКТИВНОГО ФУНКЦІОНУВАННЯ АГРАРНИХ ПІДПРИЄМСТВ

1.1. Теоретичні підходи визначення сутності ефективності функціонування підприємства

В сучасних умовах заданих обмежень у яких функціонують аграрні підприємства метою їх діяльності є досягнення стійких довгострокових конкурентних переваг, ці цілі вимагають створення та безперервного забезпечення ефективної їх роботи. Економічна ефективність виробництва виступає вектором функціонування ринку, який встановлює його результативність під час створення товарів і послуг з найменшими витратами і з використанням сучасних технологій.

Дії, що становлять потік створення високих результатів, майже завжди можна розділити на три категорії:

- 1) дії, що створюють додаткову вартість згідно з технологією виробництва продукту;
- 2) необхідні дії, неминучі в даних умовах роботи підготовчі процедури, контроль якості процесів, продукції;
- 3) дії, що не створюють вартості - чисті виробничі втрати.

Виступаючи результатом використання засобів виробництва та людського капіталу, економічна ефективність може бути розкрита шляхом розрахунку економічного ефекту, який є результативним вартісним показником, який виражає проміжні чи кінцеві результати діяльності фірми. Досягти економічної ефективності висуває питання проведення системних і масштабних робіт. Слід брати до уваги про необхідність, за потреби, залучення сторонніх експертів, які можуть зекономити час на впровадження змін.

В першу чергу необхідно зазначити широке трактування досліджуємого поняття «ефективність» в працях українських і зарубіжних науковців, є загальними і не завжди враховують галузеву приналежність. Вперше поняття категорії «ефективність» вживали у значенні «результативність» і використовували його, коли проводили оцінку тих чи інших урядових нормативно-правових актів і заходів залежно від того приводили вони до поживлення економічної діяльності на товарному ринку чи ні [44]. Представники меркантилістського напрямку розглядали поняття «ефективності», як прибутковість, тобто як співвідношення витрат і результатів. Фізіократи розглядали зазначену категорію як переваги результатів над витратами виробництва. Сучасні дослідники Д. Аджемоглу і Дж. Робінсон відзначають, що «ефективність господарської діяльності залежить не стільки від доступності виробничих ресурсів скільки від раціональності їх використання і застосування інноваційних технологій...» [39, с. 75].

Різні підходи в сучасній науковій літературі до формулювання поняття «ефективність» об'єднує думку вчених про те, що реалізація економічних тенденцій проявляється у комплексній у цій комплексній економічній категорії, розкривається найважливіша сторона діяльності суб'єктів агробізнесу – результативність. Стосовно виробників сільськогосподарської продукції, сировини і продовольства поняття «ефективність» можна визначити, як результат взаємодії організаційних, економічних і соціальних умов функціонування господарської системи, в якості якої виступає окрема юридична особа.

Зважаючи на те, що виробництву в галузі досліджуємій притаманні свої характерні, властиві тільки йому особливості, що мають істотний вплив на обґрунтування сукупності показників, за рахунок яких визначається рівень ефективності виробництва (економічної). Виробництво в аграрній галузі є досить складним видом діяльності підприємницької, що зумовлено тісним переплітінням біологічних та природних процесів та залежність від них

соціально-економічних умов, в яких функціонує економічний суб'єкт. При цьому потрібно враховувати, що особливостей, які впливають на оцінку об'єкта дослідження, велика сукупність та робить практично неможливим вивчення кожної з складових, тим не менш структурувати найбільш значущі цілком допустимо.

Нині, володіючи ресурсами: людськими, фінансами, технологіями і матеріальними, коли будь-який учасник ринку може ними скористатися, важко конкурувати лише за рахунок цих складових.

Фокус управлінської уваги сьогодні остаточно змістився з управління фінансовими результатами діяльності аграрного підприємства управління процесом створення додаткової вартості, що дозволяє більше розглядати процес виробництва як механічне з'єднання використовуваних ресурсів. Відсутність будь-якого з них унеможливорює процес виробництва, що є органічною єдністю, вирішальними факторами якого є людина і рівень трудовий діяльності, тобто продуктивність праці, причому виробничі ресурси, вступаючи у процес виробництва, є окремими елементами продуктивних сил, а систему органічно взаємозалежних елементів, саме сукупні виробничі ресурси. Створення додаткової вартості неможливе за відсутності того чи іншого ресурсу, але можлива у певних межах заміна одних ресурсів іншими.

Довгий час управління ресурсами було складовою операційної компоненти організації виробничих процесів аграрного підприємства. Нині можна констатувати ресурсну орієнтацію і стратегічної компоненти, що зросла роллю ресурсного управління у досягненні ефективності та конкурентоспроможності підприємства.

Вони аналізували можливість включення до складу ресурсів окрім базових (простір і час) і стратегічних ресурсів, що забезпечують (матеріальних, нематеріальних, трудових), які можуть призвести до появи у підприємства стійких конкурентних переваг. Головні задачі керівників для підвищення результативності виробництва – моніторинг базових показників

роботи, раціональність використання ресурсів і пошук процесів, які можливо оптимізувати.

Ефективність виробництва є основною часткою економічної ефективності реального функціонування економічної системи, яка належить до процесу виробництва матеріальних благ. Розрізняють економічну і неекономічну (екологічну, соціальну тощо) ефективність виробництва.

Необхідно відзначити, що ресурси не можуть бути самостійними джерелами додаткової вартості, вони є фактичним забезпеченням процесу її створення. Важливе значення у формуванні та реалізації конкурентоспроможної стратегії аграрного підприємства має стати ресурсне управління, яке встановлює між ресурсами та виробничим результатом стійкі причинно-наслідкові відносини.

Вимір ефекту ресурсів чи людського капіталу, яке здійснюється в абсолютному чи відносному вираженні необхідно для прийняття управлінських рішень, для порівняння варіантів подальшого господарського процесу і вибору найкращого напрямку їх використання, тобто визначення рівня економічного ефекту, дає можливість вибору найбільш оптимального господарського рішення, із сукупності усіх можливих варіантів.

Критерій обмеженості сукупних виробничих ресурсів може частково чи повністю нівелюватися їхньою реплікаційною здатністю, тобто примноженням оперативних можливостей у поточній діяльності [22].

Необхідно особливо виділити таку характеристику ресурсів, як потенційна можливість їх удосконалення, що виражається у підвищенні якості використання факторів виробництва та потенційних ресурсів у результаті вдосконалення організаційних, виробничих та управлінських процесів, інтенсифікації технологічного процесу, уніфікації та оптимізації організації праці.

Виробничо-господарська діяльність підприємств здійснюється в умовах ресурсних обмежень. Внаслідок цього актуальність набувають організаційні технології, що дозволяють підвищити ефективність управління

для забезпечення ефективності та конкурентоспроможності підприємства. Управління ресурсами у цьому зв'язку постає як сучасна методологія, що об'єднує організаційні технології, що дозволяють максимально ефективно використовувати та управляти ресурсним потенціалом, виявляти та впроваджувати наявні резерви.

Зазначимо, в аграрній галузі земля – основний засіб виробництва, що є одним з ключових моментів у досліджуваній проблемі оцінки ефективності. Земельні ресурси повинні використовуватися комплексно і бути у взаємозв'язку з раціональним використанням інших ресурсних можливостей - матеріально-технічних, трудових. На результативність впливає раціональність використання матеріально-технічної бази, рівень родючості ґрунтів, продуктивність, місце розташування економічного суб'єкта щодо аграрних ринків. Від того, наскільки раціонально вони використовуються, в якому вони оптимальному поєднанні, залежить рівень використання землі і виробництва продукції. Врахуємо наступне, що чим вище дані якісні характеристики, тим, як правило, вище рівень одержуваного результату на кожному одиницю фактору вкладеного капіталу.

Не можна не відзначити, що сільське господарство, на відміну від більшості секторів економіки, характеризується консервативністю і нееластичністю, неадекватністю реагування на умови і вимоги ринку. Так, при збільшенні попиту на сільськогосподарську продукцію специфіка аграрного виробництва не дає можливості швидко відреагувати і збільшити випуск продукції, що пов'язано з низкою обмежень, що перешкоджають зростанню обсягів сільгоспвиробництва. Так, не можна істотно збільшити площу оброблюваних земель навіть при збільшенні інвестицій, що обумовлено природною обмеженістю сільськогосподарських угідь та умовами угод оренди землі, які в переважній більшості укладаються на десять років. Зростання поголів'я худоби, особливо маточного, пов'язане з часом, який витрачається на його вирощування (тривалість для багатьох видів тварин значна). Наприклад, щоб створити довгостроковий біологічний

актив рослинництва (сад чи виноградник) потрібно більше від трьох до п'яти років тощо.

В агропромисловому комплексі країни нині існує велика кількість проблем і загроз його розвитку, це свідчить про необхідність грамотного використання факторів підвищення ефективності сільськогосподарських підприємств. Ефективність сільськогосподарського виробництва залежить від безлічі пов'язаних між собою факторів.

Організація і застосування у виробництво поодиноких факторів чи у сукупності визначатиме рівень (високий чи низький) результатів, які будуть отримані. З метою досягнення бажаного рівня (високого) фірма має ці чинники поєднати оптимально. Доцільно врахувати, що унікальність набору факторів буде залежати від кожної конкретної події.

В науковій літературі по-різному групують фактори, що впливають на ефективність виробництва, виділяється різне число груп факторів і їх склад. Виділяють не лише групи, а й підгрупи факторів, розмежовуючи всі фактори спочатку на зовнішні (не піддаються контролю і впливу керівництва підприємства) і внутрішні (знаходяться під безпосереднім контролем керівництва) [3]. При цьому приділяється особлива увага внутрішнім факторам підвищення ефективності, оскільки саме вони, на нашу думку, багато в чому визначають результати діяльності аграрних.

Зауважимо на те, що діюча фірма в рівних макроекономічних і природно-кліматичних умовах, можуть отримати зовсім неоднаковий рівень ефективності. Дане положення свідчить про те, що наявність грамотного і талановитого менеджерського складу формує на перспективу високорезультативну працю використовуючи внутрішніх факторів.

Отже, існуючі класифікації факторів, що впливають на ефективність аграрних підприємств, не повною мірою відповідають реаліям сучасного розвитку світового сільського господарства і не дозволяють виділити ті фактори, які зараз більшою мірою відображаються на ефективності

сільськогосподарського виробництва. В цілому, більш раціональним розподіляти фактори на п'ять груп:

1. техніко-технологічні фактори;
2. організаційно-господарські фактори;
3. економічні фактори;
4. соціальні фактори;
5. природні фактори.

Однак сучасні реалії ринкових відносин і функціонування аграрних підприємств в них ставлять на перший план аналіз причетності суб'єктів щодо процесів ринкових досліджень, прогнозування доходів, розгляд взаємовідносин з посередницькими структурами у середовищі ринкової конкуренції. Все це свідчить про необхідність виділення ринкових факторів із сукупності економічних. Таким чином, доцільніше виділення ринкових факторів в окрему групу факторів ефективності сільськогосподарського виробництва.

До ринкових факторів слід відносити такі: маркетинговий вектор дослідження аграрного ринку; прогнозування процесів просування товарів та прибутку; завоювання «ніш» на продовольчих ринках; налагодження вигідних зовнішньоекономічних відносин, врахування вимог євроінтеграції.

Економічні фактори, безсумнівно, центральна група факторів, що забезпечує ефективне господарювання. Їх необхідно розглядати з позиції:

– факторів макрорівня (обумовлені державною політикою і не залежні від економічного суб'єкта). До факторів макрорівня відносяться: розроблення необхідної, стимулюючої виробництво законодавчої бази; розробка цільових програм розвитку сільського господарства; кредити, пільгові процентні ставки, пільги; гнучка продуктова інтервенція; стимулювання експорту та раціоналізація імпорту.

– факторів мікрорівня (обумовлені внутрішньою стратегією економічного суб'єкта). До факторів мікрорівня належать: матеріальне

стимулювання праці та виробництва, формування та збільшення власності, активний збут продукції під споживчий попит, інвестиції та ін.

Обґрунтовуючи фактори, які формують організаційно-господарський вектор перелічимо їх: оптимальна структура виробництва і реалізації продукції; форма господарювання за організаційно-правовим критерієм; своєрідність виробництва; комбінування раціональної структури управління; об'єднання капіталу та праці в межах фірми та між ними; кваліфікаційний рівень персоналу.

Техніко-технологічні (виробничі) фактори включають в себе: інтенсифікацію виробництва; ресурсозбереження та оптимізацію виробництва; застосування сучасної високопродуктивної техніки та технології; виробництво якісної продукції; доопрацювання та переробку виробленої продукції для задоволення попиту та ін.

Природні фактори обумовлені кліматичними умовами, в яких функціонує підприємство, рельєфом місцевості та її гідрографією, а також рівнем родючості ґрунтів.

Враховуючи багатогранність поняття «ефективність», численні особливості сільськогосподарського виробництва, а також різного роду проблеми і загрози розвитку підприємств агропромислового комплексу, говорити про класифікацію факторів ефективності сільськогосподарського виробництва за будь-якою однією ознакою класифікації не представляється доцільним.

Тенденції до підвищення результативності підприємницьких осередків надають значення (потребу) у створенні різнопланової класифікації факторів, які забезпечать ефективну реалізацію зазначеної направленості.

До ознак класифікації факторів впливу на ефективність виробництва можна також віднести.

1. Можливість впливу: фактори діляться на універсальні та специфічні. Універсальні фактори притаманні підприємствам усіх галузей і видів діяльності незалежно від їх специфіки. Прикладом універсальних факторів

ефективності є фіскальна і податкова політика держави, загальноекономічне становище в країні та ін. Специфічні фактори характерні тільки для сільськогосподарських підприємств (наприклад, сезонність виробництва, родючість ґрунтів, кліматичні умови та ін.).

2. За ступенем очевидності фактори діляться на явні і латентні. Вплив перших наочно є явним (специфіка виробництва, кваліфікаційний рівень персоналу, раціональна структура управління тощо). Вплив латентних факторів прихований і непомітний, проте вони можуть чинити при цьому істотний вплив на рівень ефективності (тіньова економіка, низький рівень інформаційної забезпеченості та ін.).

3. За характером впливу – екстенсивні та інтенсивні.

Використання екстенсивних факторів передбачає збільшення випуску продукції виключно за рахунок кількісного, тобто екстенсивного розширення цих факторів (наприклад, розширення посівних площ, збільшення поголів'я тварин та ін.). Відповідно до наявної класифікації - інтенсивні представлені наступним переліком: розвитком досягнень у сфері науки і техніки, підвищення професійної майстерності персоналу, покращення структури виробництва та інші фактори, які пов'язані з введенням нової технології, із заміною застарілого оснащення новим, трансформація щодо виробництва нових товарів. Характерним для цієї групи факторів є те, що збільшення обсягів продукції виступає результатом поліпшення на якісній основі критеріїв виробництва або виробленої продукції.

4. За тривалістю впливу фактори діляться на постійні, періодичні і разові. Постійні фактори чинять безперервний вплив на ефективність підприємства. До них належать організаційно-правова форма, специфіка виробництва, структура управління та ін. Періодичні фактори впливають не постійно, а епізодично з різними інтервалами часу (наприклад, маркетингові дослідження ринку, інвестиції та ін.). Одномоментні фактори мають, як правило, разовий характер. До них можна віднести цільові програми розвитку сільського господарства, кредити, пільгові процентні ставки тощо).

5. За способом впливу фактори діляться на автономні і фактори з синергетичним ефектом. Автономні фактори, як фактори підвищення ефективності, можуть діяти самостійно, і ступінь їх впливу не змінюється залежно від системного їх використання в сукупності з іншими факторами. Фактори з синергетичним ефектом істотно збільшують отриманий результат, оскільки використовуються у взаємодії з іншими факторами, що значною мірою підвищує їх ефективність (наприклад, впровадження нових ресурсозберігаючих технологій дасть більший економічний ефект при одночасному підвищенні рівня кваліфікації персоналу, ніж використання цих факторів окремо).

6. За характером отриманого ефекту – фінансово-економічні, соціальні, екологічні та кадрові. Фінансово-економічні чинники підвищують прибутковість підприємства, його рентабельність, збільшують фінансові результати (система оподаткування, планування, фінансовий капітал, інвестиції та ін.). Соціальні чинники покращують умови та організацію праці, дозволяють співробітникам самовиражатися, проявляти творчі здібності та ін. До таких факторів можна віднести: участь підприємства в ярмарках, наявність об'єктів побутової і соціальної сфери в межах фірми, забезпечення працівників житлом тощо. Задовольняти потреби суспільства у безпечному, чистому навколишньому середовищі дозволяють екологічні чинники, які формуються за рахунок скорочення на нього негативного впливу від діяльності, безвідходне виробництво тощо. Кадрові фактори забезпечують підвищення матеріальної зацікавленості та відповідальності працівників за кінцеві результати трудової діяльності, стимулювання зростання продуктивності праці, підвищення рівня кваліфікації співробітників та ін.

Інноваційні процеси в сільському господарстві мають бути спрямовані на освоєння енерго- та ресурсозберігаючих технологій виробництва, підвищення потенціалу в селекційно-генетичній сфері, зберігання сільськогосподарської продукції та її переробка, покращення методів селекції, впровадження наукомістких технологій, що сприяють збільшенню

обсягів виробництва продукції та покращенню її якості. У зв'язку з цим виділяють ще одну класифікаційну ознаку - «за ступенем новизни», за якою всі фактори підвищення ефективності сільськогосподарського виробництва можна розділити на інноваційні та традиційні. При цьому під традиційними факторами розуміють фактори, що вже усталені на підприємстві і використовуються ним раніше в процесі підвищення ефективності господарської діяльності.

Отже, сутність економічної ефективності діяльності підприємства можна синтезувати до співставлення економічних ефектів з витратами, які їх створили. Ефективність підвищується за рахунок удосконалення системи організації праці, впровадження досягнень науки, технологій (особливо в сфері роботизації), модифікація структури господарської одиниці, порядку мотивації в межах виробничого осередку тощо.

Таким чином, багатовимірна класифікація факторів підвищення ефективності сільськогосподарських підприємств дозволяє точніше оцінити місце і значення кожного фактора в отриманих результатах господарської діяльності, а також вибрати найбільш оптимальний і раціональний спосіб досягнення мети.

Менеджери підприємства повинні мати інформацію для обґрунтування майбутніх управлінських рішень, тому – необхідно:

- акумулювати за попередні роки статистичні дані щодо обсягу виробництва продукції, її обсягу продажу, кількість працівників, їх фонд оплати праці, рівень рентабельності тощо;
- встановити показники у конкурентів і середньогалузеві;
- проведення порівняння економічної результативності підприємства і інших учасників ринку;
- визначити відповідальних осіб за розробку заходів, які повинні змінити ситуацію, і строки для досягнення нових показників.

Погоджуючись з тим, що перераховані вище фактори застосовні в комплексі, одні фактори можуть компенсувати інші (наприклад, у разі

нестачі трудових ресурсів проблема може бути вирішена за рахунок автоматизації процесу виробництва), проте слід пам'ятати, що ігнорування окремих факторів або применшення їх значення призведе до стримування загального зростання ефективності виробництва і не принесе бажаного ефекту.

Без повного і глибокого аналізу факторів неможливо зробити обґрунтований висновок про результати діяльності, неможливо визначити резерви виробництва, а також аргументувати управлінські рішення з підвищення ефективності діяльності. Таким чином, головна мета оцінки ефективності діяльності підприємства є визначення можливості його удосконалення, яке встановлюються за підсумками проведеної комплексної оцінки фінансових і виробничих показників, використання яких спроможне відобразити стан і перспективи розвитку підприємств.

1.2. Методичні підходи до оцінки ефективності діяльності аграрного підприємства

Проблема підвищення ефективності виробничих процесів для підприємств аграрної сфери економіки країни відіграє найважливішу роль в сучасних ринкових умовах, визначаючи в кінцевому підсумку, собівартість продукції та рентабельність виробництва. Якісне поліпшення основних засобів у виробництві, що застосовується сільгосп товаровиробниками, а так само тенденція використання імпортних агрегатів, що сформувалася в останні десятиліття, створюють передумови для успішного функціонування аграрних підприємств. Розглядаючи основні напрямки підвищення ефективності функціонування підприємств в сільському господарстві, можна виділити ряд основних напрямків:

– технологічний, що включає в себе заміну існуючої технології більш ефективною. Відмінною рисою такого методу є великий обсяг інвестицій,

необхідний для повного технологічного переозброєння. У сучасних умовах, незважаючи на збільшену державну підтримку такий метод підвищення ефективності практично неможливо реалізувати.

– «комплектаційний», що передбачає часткову зміну, яка здійснюється в існуючу технологію, шляхом заміни застарілої техніки на нову, більш продуктивну або надійну, яка в кінцевому підсумку дозволить знизити витрати на виробництво продукції.

– адаптаційний, що дозволяє підвищити ефективність застосовуваної технології до умов господарства, за рахунок більш раціонального використання парку техніки, наявного в господарстві.

Таким чином, при функціонуванні аграрних підприємств можливо виділили і систематизували дві групи іманентно своєрідних ознак аграрного виробництва, що засвідчують особливості відгуку на отримані результативні показники в досліджуемій галузі. Так, особливості у сферах – виробничій і технологічній, обумовлені специфікою процесу виробництва продукції, в свою чергу, ринково-кон'юнктурні враховують особливості ведення бізнесу в даній галузі.

Використовуючи дані про різні типи економічної ефективності, підприємства, зможуть більш правильно планувати свою діяльність в частині модернізації і оптимізації виробничих процесів. Економічну ефективність розрізняють за рівнями і стадіями виробництва (рис. 1.1).

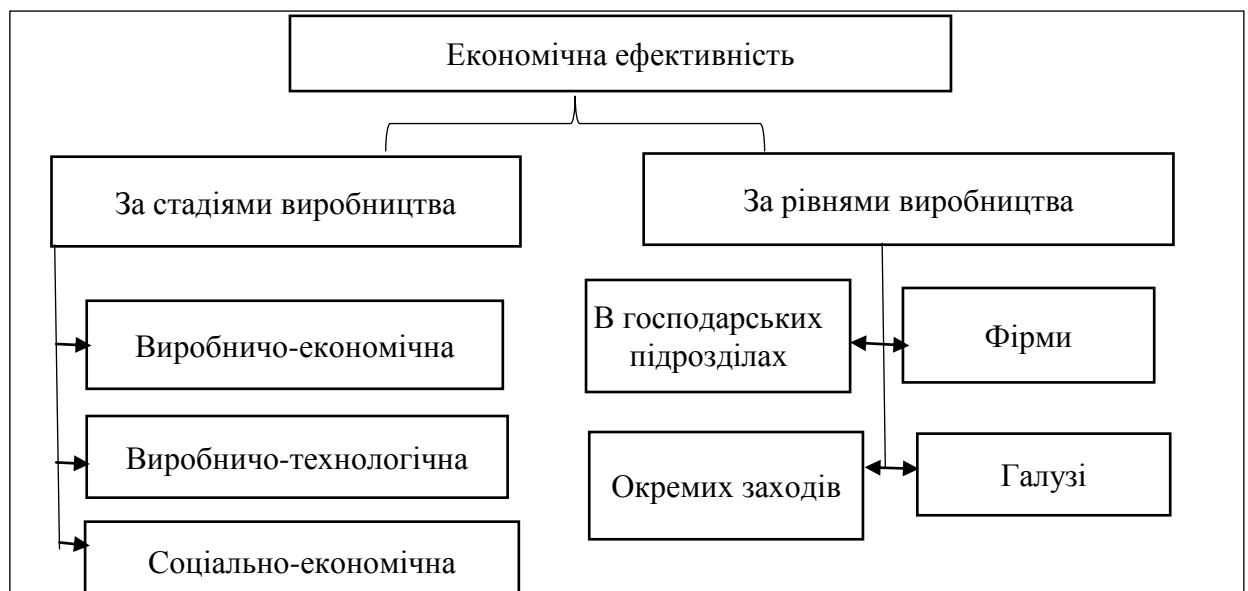


Рис. 1.1 Економічна ефективність за рівнями і стадіями виробництва

Перша стадія, виробничо-економічна ефективність є показником, який поєднує у собі рівень технологічної її складової і практику господарювання, яку застосовують. В ній поєднуються внутрішня технологія, а також державний вплив (економічний) і внутрішньогалузеві відносини між підприємствами на фінансові результати діяльності певної фірми. Визначається вона прибутком відносно до виробничих витрат і здійсненими інвестиціям.

Друга, виробничо-технологічна ефективність відображається співвідношення витрачених у виробництві ресурсів і отриманої продукції. Розрахунок її здійснюється шляхом поділу готової продукції на 1 га посівної площі, на 1 грн. основних засобів, на 1 робітника тощо. Саме цей тип ефективності фірми частіше використовують у своїх розрахунках.

Третя, соціально-економічна – пов'язана з забезпеченням потреб людей у соціальних об'єктах і коштах. Цей вид ефективності як похідна від виробничо-економічної не має чіткого набору показників. Її можна визначити як частину коштів, які спрямовані на соціальні потреби (зростання заробітної плати, премій, допомоги тощо).

Галузева ефективність аграрного виробництва характеризується такими показниками як рівень забезпеченості населення продуктами, обсяги виробництва окремих продуктів на одну людину, на одиницю витрачених ресурсів, посівних площ тощо.

Стосовно окремого підприємства – його ефективність, є найважливіший показник діяльності, може розподілятися на декілька типів, які дозволяють краще визначити окремі аспекти виробництва продукції рослинництва чи тваринництва в кожному підприємстві і в галузі в цілому.

Визначення цього показника враховує всі витрати праці, які дозволяють забезпечити високий рівень врожайності і продуктивності. Досягнутий (однаковий) рівень врожайності може бути досягнутий при співвідношенні різних рівнів витрат коштів і праці.

Представимо схематично види економічної ефективності сільського господарства, які виділяють на сьогоднішній день (рис. 1.2).



Рис. 1.2 Види ефективності аграрного виробництва

Визначення ефективності в сільському господарстві використовується зростання сільськогосподарської продукції, яка отримана з одиниці земельної площі при мінімальних витратах як трудових, так і матеріальних, фінансових. Отже, щоб отримати реальне відображення здійснених витрат з результатом виробництва необхідно обсяги отриманої сільськогосподарської продукції перевести в вартісну форму. Само по собі нарощування валових обсягів виробництва не дає повного уявлення про те, наскільки вдалим у своїй діяльності є підприємство чи галузь в цілому. Різноманітні методики розрахунку виробничої ефективності дозволяють висвітлити істину сутність здійснюваного і визначити, чи дійсно додаткові обсяги продукції забезпечує користь, чи вони в більшій мірі збільшують різного виду витрат.

Виробництво готової продукції – головна задача сільського господарства як галузі народного господарства. Показники економічної ефективності визначається в широкому спектрі робіт в галузі економічного аналізу, і його стану – фінансового аналізу і аналізу господарської діяльності. Механізми і методи економічного аналізу використовують (розподілені) на

три групи, які ідентифікують методи оцінки економічної результативності з використанням ряду параметрів; їх комплексної оцінки (з визначенням і без одного інтегрального показника); тільки оцінка економічної ефективності виробництва.

Перша група підтримує методологію, яка ґрунтується на застосуванні показників ефективності, і застосовують найбільш традиційні і які застосовуються загальні показники ефективності (рис. 1.3).



Рис. 1.3 Показники оцінки економічної ефективності діяльності підприємства

Розглянемо показники ефективності використання виробничих ресурсів.

Фондовіддача показує обсяг товарообігу на 1 грн. основних засобів і розраховується по формулі 1.1:

$$Фв = T / CPOз \quad (1.1)$$

де, Т – обсяг товарообігу, тис. грн.;

СРоз – середня вартість виробничих засобів.

Фондорентабельність показує частку прибутку від продажу на 1 грн. вартості основних засобів (формула 1.2):

$$Pф = (П / CPOз) * 100\% \quad (1.2)$$

де, П – прибуток від продажу продукції, тис. грн.;

СРоз – середня вартість виробничих засобів.

Головним критерієм оцінки ефективності управління запасами є оборотність товарних запасів. Коефіцієнт їх оборотності відображає швидкість їх реалізації. Чим він нижче – тим менше засобів, які вкладені в найменшу ліквідну частину поточних активів (формула 1.3).

$$Коб = T / СРоб \quad (1.3).$$

До показників, які характеризують ефективність використання заробітної плати, належить зарплатовіддача, зарплатоемкість, коефіцієнт ефективності використання заробітної плати, продуктивність праці, коефіцієнт темпів росту тощо.

Більшість авторів підтримується точка зору про те, що найбільша загальна відповідь на питання про економічну ефективність підприємства розкривають показники рентабельності. Аналіз результативних показників виробничо-господарської діяльності аграрних підприємств дозволяє встановити причини змін рентабельності в залежності від зміни прибутку на одиницю продукції, яка реалізується, обсягу реалізації, вартості основних і оборотних засобів та прийняття рішення з покращення показників діяльності підприємства.

Враховуючи вищеперераховані особливості і специфіку галузі об'єднаємо всі показники ефективності вирощування сільськогосподарської продукції і господарської діяльності в цілому на рис. 1.4.

Отже, підвищення економічної ефективності має здійснюватися планомірно і поетапно, для цього необхідно провести аналіз зовнішнього економічного середовища, детальний аналіз аграрного підприємства, який дозволяє об'єктивно оцінити його розміри та її потенціал, економічний аналіз механізмів державної підтримки розвитку сільського господарства на регіональному рівні. Після цього необхідно техніко-економічне обґрунтування реалізації проекту підвищення економічної ефективності функціонування аграрного підприємства.



Рис. 1.4 Економічна оцінка ефективності вирощування сільськогосподарської продукції і підприємства в цілому

Після реалізації заходів з підвищення ефективності слід оцінити вигоди від реалізації заходів та освоєння резервів зростання ефективності функціонування підприємства.

Висновки до першого розділу

Таким чином, існує досить багато теоретичних підходів до поняття «ефективність», причому значна частина вчених розглядають цю категорію з

точки зору комерційного виробництва, тобто співвідносячи ефекти з витратами на їх отримання. Однак сільськогосподарське виробництво, володіючи специфічними особливостями і цілями вимагає диференційованого підходу до оцінки ефективності як з точки зору формування доходів сільськогосподарських виробників, так і з точки зору формування продовольчої безпеки, зниження залежності від імпорту продукції, продовольства і виробничих ресурсів, а також виконання соціальної функції - формування зайнятості в сільській місцевості.

Стосовно виробників сільськогосподарської продукції, сировини і продовольства поняття «ефективність» можна визначити, як результат взаємодії організаційних, економічних, соціальних і природних умов функціонування аграрного підприємства, співставлений з витратами на його отримання. При обґрунтуванні ефективності в сільському господарстві потрібно застосовувати суб'єктивний підхід, оскільки ефективне сільське господарство формує вигоди для різних суб'єктів (влада, постачальники обладнання та оборотних коштів, фінансові інститути, інвестори і так далі). Також при оцінці ефективності сільського господарства слід застосовувати методичні підходи з урахуванням інтересів на різних рівнях: підприємства, галузі тощо.

До основних напрямків підвищення ефективності функціонування аграрних підприємств можна віднести наступні: оптимізація структури виробництва, оптимізація структури основних засобів виробництва та їх раціонального використання, оптимізація витрат, техніко-технологічна модернізація виробництва, оптимізація організаційної структури управління, створення і розвиток маркетингових служб, цифровізація сільськогосподарського виробництва.

Отже, підвищення економічної ефективності має здійснюватися планомірно і поетапно, для цього необхідно провести аналіз зовнішнього економічного середовища, детальний аналіз аграрного підприємства, який дозволяє об'єктивно оцінити його розміри та її потенціал, економічний аналіз

механізмів державної підтримки розвитку сільського господарства. Після цього необхідно техніко-економічне обґрунтування реалізації проекту підвищення економічної ефективності функціонування аграрного підприємства.

РОЗДІЛ 2. ДОСЛІДЖЕННЯ ЕФЕКТИВНОСТІ ФУНКЦІОНУВАННЯ АГРАРНОГО ПІДПРИЄМСТВА

2.1. Організаційно-економічна характеристика діяльності підприємства

ФГ «НОВА ВІРАТА» зареєстроване 29.11.1995 за юридичною адресою Україна, Дніпропетровська обл., Новомосковський р-н, село Котовка, Керівником організації є Тарасенко Тетяна Віталіївна. Розмір статутного капіталу складає 3 000,00 грн. і розділений між членами сім'ї.

Фермерське господарство, як і більшість господарств, які займаються вирощуванням продукції рослинництва в статуті має визначений перелік цих культур, таких як зерно-бобові культури) та олійні. В зазначеному установчому документі прописані також і інші види діяльності, які можуть забезпечувати доходи фірмі, такі як перевезення автомобільним транспортом вантажів та в галузі рослинництва допоміжна діяльність.

Територія має пересічений рельєф, але в основному переважає рівнина. Новомосковський район відноситься до центральної лівобережної частини області. Характеризуючи земельний масив, а саме ґрунт, який склався історично на даній території, спостерігаємо наступну ситуацію переважають чорноземи звичайні, на деяких ділянках малогумусні та середньопотужні. Стосовно фермерського господарства то частина земель це чорноземи (з заглибленням його до 38 см), однак є суглинки з гумусированим напрямком 70–78 см. Вміст гумусу в середньому складає в гумусному пласті близько 3,9 %, а в перехідному – 3,0%. Ступінь забезпечення живильними речовинами – висока.

Врахування інших оцінок кліматичних умов проведення діяльності господарстві, дозволяє відмітити, що його земельний масив розташований в зоні помірних опадів. За даними досліджень метеорологічних станцій району за результатами спостережень відмітимо, що річна сума опадів може бути на

рівні 479 мм. Зі зміною кліматичних умов на планеті в останні роки кількість опадів коливається від високих до засушливих періодів, що посилює ризик недоотримання врожаю за рахунок даного фактору. Стосовно наступного кліматичного критерію – температури – то вона має споріднену тенденцію як і опади, важкопрогнозована і її коливання складають у зимовий період - $-5-8^{\circ}\text{C}$, до 35°C – влітку. За рік теплові ресурси складають високий показник, що забезпечує визрівання сільськогосподарських культур, які вирощують в господарстві.

Кліматичні і природні умови, в яких здійснює виробництво фермерське господарство є одним із перших важливих чинників впливу. Наступним з них є створена і апробована структури структура, яка служить основою організаційної (рис. 1.1).

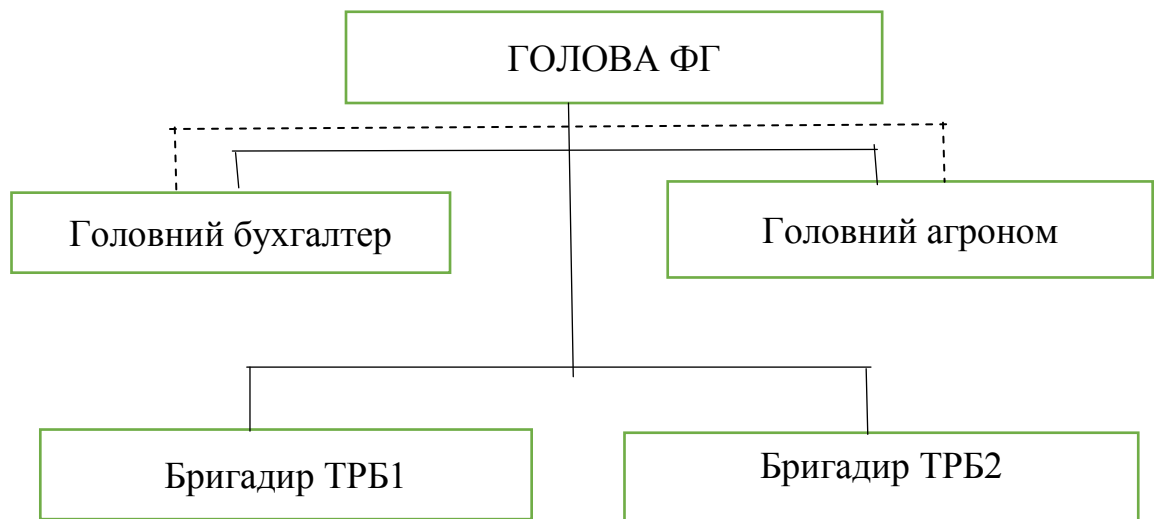


Рис. 2.1 Структура управління в фермерському господарстві в 2022 р.

Структура управління підприємства - це склад, співвідпорядкованості і взаємовідносини діючих підрозділів і окремих менеджерів, які реалізують свої потенціали на основі поділу і синтезу їх праці. У ній відбиті розділи, служби і працівники апарата управління і відношеннями між ними.

Аграрне підприємство володіє природно-кліматичним і економічним потенціалом для виробництва конкурентоспроможних сільськогосподарської

продукції. В ефективності сільського господарства підприємства, основну роль відіграють натуральні обсяги виробництва продукції рослинництва і тваринництва, адже його незалежність полягає в тому числі і в здатності задоволення потреб основних споживачів, а необхідність зростання обсягів виробництва, в свою чергу, обумовлена посиленням конкурентних позицій на локальному ринку.

Розглянуті два критерія є базовими при побудові системи ведення бізнесу в досліджуваній галузі на науковому підґрунті, що містить у собі покращення (оптимізацію) використання наявного, перш за все, земельного потенціалу. Виробнича діяльність пов'язана з використанням відповідних земельних угідь, аналіз яких розглянемо в табл. 2.1.

Таблиця 2.1

Динаміка і структура земельних ресурсів підприємства

Показник	2020		2021		2022		2022 до 2020, %
	га	%	га	%	га	%	
Загальна земельна площа – всього	889	100	880	100	880	100	99,0
В т.ч. с.-г. угідь	889	100	880	100	880	100	99,0
з них: рілля	889	100	880	100	880	100	99,0
Площа посівів	889	100	880	100	880	100	99,0
Коефіцієнт освоєння	1		1		1		100
Коефіцієнт розораності	1		1		1		100
Кількість робітників, осіб	21		21		22		104,8
Припадає на одного працівника ріллі	42,33		41,90		40,0		94,5

У фермерському господарстві з урахуванням конкретних умов його землекористування доцільно застосувати комплекс дій, впровадження якого забезпечить ефективне використання земельних ділянок. Площа земельних ресурсів представлена в аграрному підприємстві ріллею і зменшилась вона на 1%, за рахунок виходу з підприємства одного орендодавця. Коефіцієнт освоєння і розораності у відповідності до цих показників не змінилася і дорівнює одиниці.

Землезабезпеченість (за ріллею) в господарстві зменшилася на 5,5% за рахунок зростання кількості працівників (4,8%) при одночасному зменшенні площі ріллі (на 1%).

Успішність функціонування підприємства, незалежно від поточних умов господарювання та здійснюваним ним діяльності, визначається вмінням керівництва підтримати стійкість та стабільність фінансового стану, оскільки неможливість проведення розрахунків з партнерами, працівниками та іншими суб'єктами ринкових відносин підбивають економічну безпеку підприємства, змушує його піти з галузевого ринку. Вирішення цих моментів зумовлює аналіз наявних можливостей підприємства, в тому числі дослідженні спеціалізації діяльності.

Беручи до уваги, що основними сільськогосподарськими культурами, які вирощуються у відповідності до статуту господарства є зернові та олійні культури. В таблиці 2.2 покажемо динаміку виручки від реалізації культур, які вирощують в ФГ «НОВА ВІРАТА» для визначення напрямку виробничої діяльності.

Таблиця 2.2

Структура товарної продукції

Культура	2020		2022		2022 до 2020, %	В середньому за 3 роки	
	тис. грн.	%	тис. грн.	%		тис. грн.	%
Озима пшениця	10697,9	39,2	10111,0	39,9	94,5	10784,3	41,0
Ячмінь	3312,6	12,2	1089,7	4,3	32,9	2105,9	8,0
Соняшник	13141,7	48,4	14140,3	55,8	107,6	13454,9	51,1
Разом	27152,2	100	25341,0	100	93,3	26345,1	100

Проведений аналіз доходу від реалізації показав, що виручка зменшилась з 2020 по 2022 рік на 6,7%. Втричі зменшились надходження від реалізації ячменю, на що вплинуло зменшення посівних площ під цю культуру і зростання посівів соняшнику. Відповідно це сприяло зростанню вартості товарної продукції на 7,6% від продажу насіння соняшнику. В

структурі надходжень не змінилася частка від реалізації зерна озимої пшениці, яка складає 39%.

В середньому за три роки надходження від зернових культур склало 49%, соняшнику – 51%, тобто напрям спеціалізації за цей період був – олійно-зерновий.

Виробництво сільськогосподарської продукції здійснюється за рахунок поєднання необхідних економічних ресурсів. До них належать земля, капітал і труд. Розкриваючи кожний із даних елементів можемо об'єктивно оцінити стан економічного потенціалу кожного підприємства. Капітал сільськогосподарських підприємств складають основні і оборотні засоби підприємств.

До основних засобів відносять грошовий вираз знарядь праці, які беруть участь лише в виробництві більше одного року або виробничого циклу і переносять свою вартість на створюваний продукт частково, за допомогою амортизаційних відрахувань. Для оцінки ефективності використання основного і оборотного капіталу в фермерському господарстві, визначення загальної натуральної потреби в цих ресурсах і управління (обґрунтованого) процесом їх прискореного обороту застосовують ряд економічних показників, які відображають в табл. 2.3.

Вартість виробничих активів зросла за три роки зросла на 4,3%, при цьому вартість основних засобів зросла на 8,9%, а вартість оборотних засобів зменшилася на 0,6%. Забезпеченість основними засобами фермерського господарства зросла на 10,1% на площу сільськогосподарських угідь і на 4,0% на одного робітника. Фондовіддача зменшилась на 13,7%, при одночасному високому рівні віддачі, так як визначений показник більше одиниці, що свідчить про щорічне зниження віддачі основних засобів в господарстві. Ефективність використання оборотних активів зросла на 6,4%, так як пришвидшився їх обіг на 2 дні, що дозволяє вивільнити обігові кошти з 2020 р. по 2022 р. на суму 105,1 тис. грн.

Таблиця 2.3

Забезпеченість та використання виробничих активів

Показники	2020	2021	2022	2022 до 2020, %
Середньорічна вартість основних засобів, тис. грн.	20652,3	20541,2	22499,9	108,9
Середньорічна вартість оборотних засобів, тис. грн.	19298,8	17915,0	19174,0	99,4
Вартість виробничого капіталу, тис. грн.	39951,1	38456,2	41673,9	104,3
Виручка від реалізації продукції, тис. грн.	27152,2	26542,0	25341,0	93,3
Кількість робітників, осіб	21	21	22	104,8
Фондооснащеність, тис. грн.	2323,1	2334,2	2556,8	110,1
Фондоозброєність, тис. грн.	983,4	978,2	1022,7	104,0
Фондомісткість, грн.	0,76	0,78	0,88	116,4
Фондовіддача, грн.	1,31	1,29	1,13	86,3
Коефіцієнт оберненості оборотного фонду	1,41	1,48	1,32	93,6
Тривалість обороту оборотного фонду	275	243	273	99,3

Проводячи аналіз ресурсної бази слід звернути увагу на один з найважливіших ресурсів підприємства – його трудових ресурсів, до них належать робітники, зайняті в основному виробництві (галузь рослинництва), спеціалісти, голова.

Рівень використання персоналу аграрного підприємства розглянемо в табл. 2.4. В аграрному підприємстві середньорічна кількість працівників зросла на 4,8%, що пов'язано з покращенням матеріально-технічної бази підприємства і частково з негативним явищем - низьким рівнем заробітної плати, яка не змінювалася впродовж тривалого часу. Рациональність використання працівників за цей період була високою, значення коефіцієнту використання робочого фонду часу був високий, в межах одиниці. За три роки його рівень не змінився. В аграрному підприємстві використовуються, крім земельних ресурсів, персонал та виробничий капітал, що в кінці призводить до отримання певних фінансових результатах (прибутку чи

збитку) та визначення економічної ефективності виробничої діяльності підприємства в цілому і окремих видів продукції.

Таблиця 2.4

Рівень використання трудових ресурсів

Показник	2020	2021	2022	2022 до 2020, %
Середньорічна кількість робітників, осіб	21	21	22	104,8
Ними відпрацьовано за рік, тис. люд.-год.	39,16	39,36	41,07	104,9
Відпрацьовано одним робітником за рік, люд.-год.	1864,7	1874,3	1866,7	100,1
Нормативний запас праці, тис. люд.-год.	40,43	40,43	42,35	104,7
Коефіцієнт використання робочого фонду часу	0,97	0,97	0,97	100,0
Трудозабезпеченість	2	2	3	150,0

Показники рентабельності характеризують ефективність роботи підприємства в цілому і рівень досягнутих фінансових результатів (прибутковості чи збитковості) різних видів діяльності.

В табл. 2.5 розрахуємо показники, які висвітлять стан виробничої і фінансової складової в діяльності підприємства.

Натуральні показники виробництва в господарстві зросли. Врожайність олійних і зернових культур зросла, найвище – озимої пшениці (16,5%), найнижче – соняшнику (2%). Враховуючи спеціалізацію господарства, бачимо, що основний напрям інтенсифікації – вирощування зернових культур. Вартісні показники змінилися неоднорідно. В розрахунку на площу угідь товарна продукція зменшилася (5,7%), а чистий прибуток зріс вдвічі. Зменшення виручки вплинуло на зниження фондівдачі (14,4%) та продуктивності праці – на одного працівника на 10,9% і на одну люд.-год. на 11%. Показники рентабельності зросли, як в напрямку використання виробничого капіталу (на 0,93 в.п.), так і цінової конкурентоспроможності (на 1,7 в.п.).

Таблиця 2.5

Ефективність виробничої діяльності підприємства

Показник	2020	2021	2022	2022 до 2020, %
Врожайність с.-г. культур, ц/га:				
– соняшник	19,8	20,5	20,2	102,0
– озима пшениця	34,5	44,8	40,2	116,5
– ячмінь озимий	31,5	36,4	33,9	107,6
Отримано на 100 га с.-г. угідь, тис. грн.				
– товарної продукції	3054,2	3016,1	2879,6	94,3
– чистого прибутку	46,1	111,3	92,5	200,6
Отримано товарної продукції, грн.:				
– на 100 грн. основних виробничих засобів	131,5	129,2	112,6	85,6
– на одну людино-годину	693,4	674,3	617,0	89,0
- на одного працівника	1292,9	1263,9	1151,9	89,1
Норма прибутку, %	1,02	2,55	1,95	+0,93 в.п.
Рівень рентабельності (збитковості) виробництва, %	1,5	3,8	3,3	+1,8 в.п.
Рівень рентабельності (збитковості) продаж, %	1,5	3,7	3,2	+1,7 в.п.

Загальний рівень рентабельності виробничої діяльності зріс на 1,8 в.п.

Таким чином, з метою повної оцінки виробничої діяльності аграрного підприємства необхідно розрахувати більш детальніше валові показники (натуральні та вартісні) використання ресурсного потенціалу.

2.2. Оцінка ефективності використання економічного потенціалу підприємства

Ринкове середовище є джерелом, що забезпечує аграрні підприємства виробничими та фінансовими ресурсами, необхідними для підтримки та

розвитку його економічного потенціалу. В умовах посилення ринкової конкуренції, погіршення макроекономічних і політичних умов кількість можливих до одержання ресурсів обмежується, що може призвести до зниження ринкового потенціалу сільськогосподарського підприємства, виникнення негативних та негативних моментів у його господарській діяльності.

Тому найважливішим стратегічним завданням керівництва сільськогосподарських підприємств є постійний моніторинг середовища, відстеження тенденції ринкових процесів, що відбуваються, метою яких має бути забезпечення прийнятних і нормальних умов взаємодії підприємства з контрагентами та партнерами. Це дозволить підтримувати економічний потенціал на рівні, необхідному для успішного досягнення поточних завдань та підтримки ринкової стійкості аграрного підприємства. Проведемо елементний аналіз використання ресурсного потенціалу ФГ «НОВА ВІРАТА» Новомосковського району. Проаналізуємо інтенсивність використання ріллі в господарстві в табл. 2.6.

Таблиця 2.6

Структура посівних площ

Культура	2020		2021		2022		2022 в % до 2020
	га	%	га	%	га	%	
Соняшник	361	42,4	345	39,8	392	45,8	108,6
Зернові – всього	491	57,6	523	60,2	464	54,2	94,5
у т.ч. озима пшениця	351	41,2	392	45,2	384	44,9	109,4
ячмінь	140	16,4	131	15,0	80	9,3	57,1
Всього посівів	852	100	868	100	856	100	100,5
Пари	37	-	12	-	24	-	64,9
Питома вага парів в посівах	-	4,3	-	1,4	-	2,8	-1,5 в.п.
Рілля	889	-	880	-	880	-	99,0

В господарстві рілля використовується інтенсивно. Підтвердженням цієї ситуації є частка в структурі посівних площ насіння соняшнику (45,8%), тобто майже половина всіх площ використовується під вирощування культури, яка дуже виснажує ґрунт і тим самим не дотримується наукові

норми (20%) площ посівів соняшнику в сівозміні. Частка пару зменшилася на 1,5 в.п.

Використання ріллі (за наявною структурою посівних площ) вплинуло на отримання натуральних результативних показників, таких як валовий збір і врожайність. Динаміку цих величин проаналізуємо в табл. 2.7.

Таблиця 2.7

Динаміка виробництва сільськогосподарської продукції

Показник	2020	2021	2022	2022 в % до 2020
Врожайність, ц/га:				
– соняшник	19,8	20,5	20,2	102,0
– озима пшениця	34,5	44,8	40,2	116,5
– ячмінь	31,5	36,4	33,9	107,6
Валовий збір, т				
– соняшник	7148	7073	7918	110,8
– озима пшениця	12110	17562	15437	127,5
– ячмінь	4410	4768	2712	61,5

З табл. 2.7 видно, що врожайність всіх сільськогосподарських культур зросла. Однак, валовий збір змінився не аналогічним чином. Валовий збір ячменю зменшився на 38,5% з 2020 по 2022 р. за рахунок зменшення посівних площ під дану культуру на 42,9% за одночасного зростання врожайності на 7,6%. Найбільше зріс показник валового збору озимої пшениці (27,5%) оскільки зросла врожайність культури (на 16,5%) при одночасному зростанні посівних площ під культуру (на 9,4%). Валовий збір соняшнику зріс на 10,8 % (770 ц).

Встановимо детальніше вплив факторів (посівних площ і врожайності) на загальний збір сільськогосподарських культур в фермерському господарстві (табл. 2.8). З табл. 2.8 бачимо, що збільшення валового виробництва пшениці відбулося як за рахунок екстенсивних (площі) так і інтенсивних (зростання врожайності) факторів. При цьому зростання валового виробництва соняшнику відбулася переважно за рахунок екстенсивних факторів, тобто для збільшення результативних показників цієї

культури необхідно врахувати на перспективу фактори інтенсифікації при вирощуванні цієї культури.

Таблиця 2.8

Вплив факторів на валовий збір продукції рослинництва

Культура	Посівна площа, га		Врожайність ц/га		Валовий збір, ц			Відхилення (+/-), ц		
	2020	2022	2020	2022	2020	2022	умов	всього	в тому числі	
									площі	врож
Соняшник	361	392	19,8	20,2	7148	7918	7762	770	614	156
Пшениця	351	384	34,5	40,2	12110	15437	13248	3327	1138	2189
Ячмінь	140	80	31,5	33,9	4410	2712	2520	-1698	-1890	192

Виробництво зерна ячменю не є пріоритетним для господарства і щорічно посівна площа під нього зменшується.

Отримане валове виробництво рослинницької продукції пов'язане з наявними активами: основними і оборотними. Основними засобами підприємство забезпечено і їх використовують ефективно. Розглянемо більш детально співвідношення цієї групи активів в осередку (табл. 2.9).

В господарстві співвідношення активної і пасивної частини (3:1) основних засобів свідчать про ефективне використання основних засобів. В 2022 році бачимо зростання активної частини в структурі основних засобів. Господарство забезпечено також і оборотними активами, співвідношення між ними і основними засобами є в оптимальних межах. Враховуючі ці висновки, на перспективу слід звернути увагу на більш вразливі аспекти у використанні ресурсів господарства, такі як технології, використання патентів і інших необоротних активів тощо.

Таблиця 2.9

Структура основних засобів підприємства

Показник	2020		2021		2022		2022 до 2020, %
	тис. грн.	%	тис. грн.	%	тис. грн.	%	
Вартість основних засобів - всього	20652,3	100	20541,2	100	22499,9	100	108,9
В т. ч.:							
- активна частина	15516,8	75,1	14951,2	72,8	16899,9	75,1	108,9
- пасивна частина	5135,5	24,9	5590,0	27,2	5600,0	24,9	109,0
Вартість оборотних засобів	19298,8		17915,0		19174,0		99,4
Співвідношення між оборотними і основними засобами, грн.	0,93		0,87		0,85		91,4

Графічно динаміку структури вартості основних засобів простежимо на рис. 2.1.

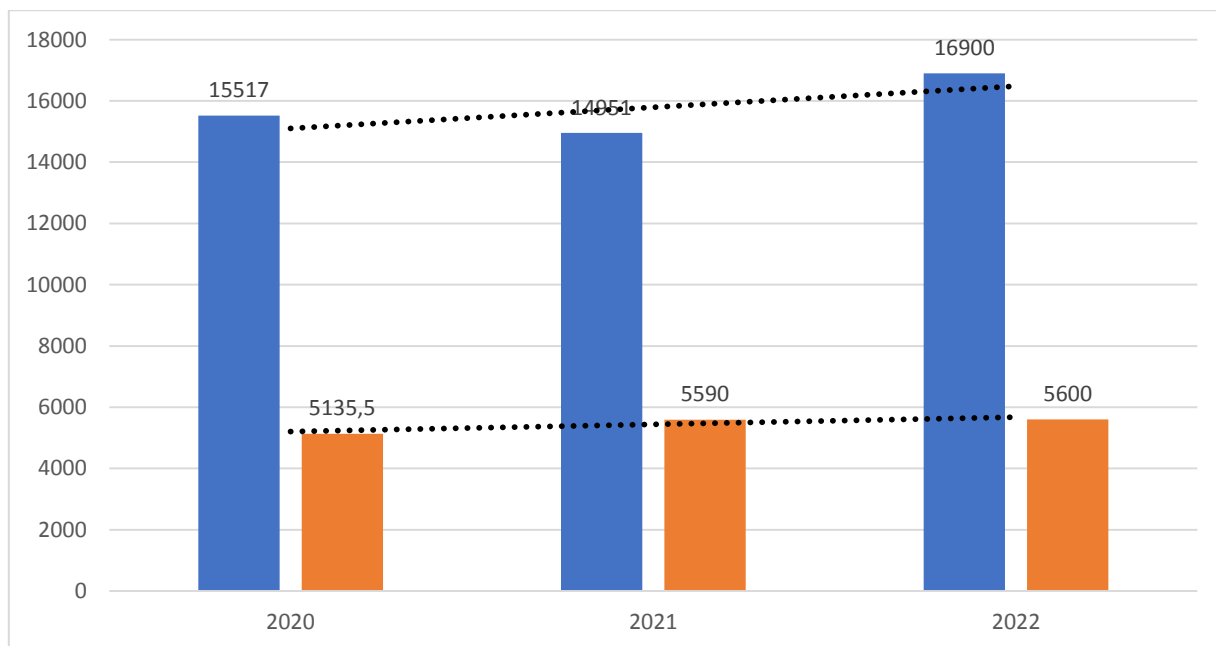


Рис. 2.2 Динаміка вартості основних засобів (за активною і пасивною часткою), тис. грн.

У складі персоналу підприємства, який забезпечує його безперерйну роботу, маємо потенціал, для подальшого ефективного використання всіх

наявних ресурсів підприємства. З цією метою розглянемо кількісний і якісний склад персоналу господарства (табл. 2.10).

Таблиця 2.10

Динаміка показників кількісного та якісного складу працівників

Показник	2020	2021	2022	2022 у % до 2020
Середньооблікова кількість робітників, осіб	21	21	22	104,8
з них чисельність працюючих у віці (років):				
22-40	7	7	7	100,0
40-60	14	13	14	100,0
більше 60	-	1	1	-
Навантаження сільськогосподарських угідь на одного працівника, га	42,33	41,90	40,0	94,5
Питома вага працівників, які мають вищу освіту, %	33,3	33,3	36,4	+3,1 в.п.
Частка працівників, які пройшли навчання протягом періоду	0,1	-	0,1	100,0
Продуктивність праці (в розрахунку на одного працівника), тис. грн.	1292,9	1263,9	1151,9	89,1

Фермерське господарство забезпечено персоналом та використовує його ефективно. Продуктивність праці робітників є високими, однак з роками бачимо зниження цього показника. В віковій структурі бачимо, що працівники є економічно активні, частка працівників які мають вищу освіту зросла (на 3,1 в.п.). Даному явищу сприяє ставлення керівника до даного питання і вкладання ресурсів у навчання своїх працівників.

Вплив кожного виду ресурсу (фактору виробництва) на виробництво сільськогосподарської продукції неоднаковий і визначається за допомогою кореляційно-регресійного аналізу. При оцінці ефективності і інтенсивності використання ресурсів застосовується величина продуктивності сільськогосподарських угідь отриманих з 1 га. Різниця між розрахунковим і фактичним рівнем виходу продукції може виступати характеристикою якості роботи підприємства. Для проведення зазначеного аналізу було вибрано ряд факторів, які можуть впливати на рівень врожайності (У). До числа цих факторів належить: кількість внесених мінеральних добрив на одиницю

площі (X_1), витрати на утримання основних засобів в рослинництві в розрахунку на одиницю площі (X_2), витрати на насіння на одиницю площі (X_3), витрати на вдобрення і засоби захисту рослин на 1 га (X_4), кількість робітників на одиницю площі (X_5).

Для визначення статистичного зв'язку факторів виробництва, які формують агровиробничий потенціал, і результативної змінної, а також для виключення надлишкових факторів виконаний багатofакторний аналіз, результати якого представлені в табл. 2.11.

Таблиця 2.11

Коефіцієнти кореляції між факторними і результативними ознаками

Ознака	Фактори виробництва					
	1	2	3	4	5	6
1	1,00					
2	0,60	1,00				
3	0,18	0,11	1,00			
4	0,41	0,22	0,47	1,00		
5	-0,12	-0,11	0,36	0,55	1,00	
6	0,89	0,24	-0,10	0,30	0,80	1,00

В результаті аналізу табл. 2.11 встановлено вплив чотирьох факторів на урожайність сільськогосподарських культур. Коефіцієнт кореляції з внесенням мінеральних добрив має лінійну залежність (0,89).

Водночас аналіз показав різний рівень взаємної кореляції більшості досліджуємих факторів. Тому при побудові виробничої функції вибрані найбільш значимі її змінні, які впливають на урожайність. З урахуванням виявлених кореляційних зав'язків між показниками на основі регресивного аналізу була побудована виробнича функція:

$$Y = -3,87 + 8,17X_1 + 3,96X_2 + 1,01X_3 + 16,74X_4.$$

Коефіцієнт множинної кореляції даного рівняння дуже високий (0,93), а значення критерія Фішера (5,13), що переважає критичний (4,12). Тому

коефіцієнт детермінації (0,865) статистично значимий і рівняння регресії статистично достовірне. Останній коефіцієнт свідчить, що 86,5% варіації врожайності можна обґрунтувати впливом врахованих в моделі факторів, а ті, що залишилися – іншими, неврахованими факторами. При цьому розраховані коефіцієнти окремого визначення показують, що 15,5% варіації врожайності приходить на витрати на утримання основних засобів, 20% - внесення добрив, а 51% - з кількості внесених мінеральних добрив. В сумі коефіцієнти окремого визначення дають коефіцієнт детермінації.

Отже, підприємство забезпечено трудовими і матеріальними ресурсами для створення продукції, реалізація якої визначає фінансові результати діяльності підприємства.

2.3. Оцінка ефективності функціонування аграрного підприємства

Однією з найгостріших проблем для підприємства в сучасних умовах є збереження місця на ринку, адаптація до непередбачуваних змін на основах конкурентоспроможності і врахування в перспективному плануванні ймовірних ризиків, які можуть ймовірно виникнути в межах країни. Задача забезпечення ефективності в діях аграрного підприємства пов'язані з використанням їх потенціалу є вкрай важлива. Визначення фінансового результату розпочинається з аналізу витрат на виробництво сільськогосподарської продукції, аналіз яких допоможе у виявленні резервів підвищення ефективності функціонування підприємства. Проведемо дослідження за укрупненими статтями витрат (елементами) на виробництво сільськогосподарської продукції в фермерському господарстві (табл. 2.12). Витрати на виробництво сільськогосподарських культур за три роки зменшилась на 11%, що пов'язано зі зміною структури посівів і збільшення посівних площ соняшника, при вирощуванні якого не дотримується вся технологія вирощування.

Таблиця 2.12

Склад і структура витрат на виробництво продукції рослинництва

Елемент витрат	2020		2021		2022		2022 в % до 2020
	грн	%	грн	%	грн	%	
Матеріальні витрати	18190,7	66,0	17382,6	68,0	16678,6	68,0	91,7
Витрати на оплату праці	3583,0	13,0	3323,2	13,0	3433,8	14,0	95,8
Відрахування на соціальні заходи	788,3	3,0	731,1	2,9	755,4	3,1	95,8
Амортизація	2618,4	9,5	2326,2	9,1	2084,8	8,5	79,6
Інші витрати	2342,7	8,5	1789,4	7,0	1569,8	6,4	67,1
Разом витрат	27561,6	100,0	25562,7	100,0	24527,4	100,0	89,0

В структурі витрат частка матеріальних витрат зросла, однак їх загальний обсяг зменшився на 8,3%. Найменше зменшення відбулося за статтею «інші витрати» на 32,9%. Питома частка кожного елемента витрат за цей період не змінилася істотно: найбільшу частку (до 70%) займають матеріальні витрати, 16% - витрати на утримання персоналу, 9% - витрати на відновлення основних засобів.

Головним стратегічним завданням визначення фінансових результатом є збільшення активів підприємством. Основним результативним показником виступає прибуток, який дозволяє постійно підтримувати платоспроможність і рентабельність. Він забезпечує стійке фінансове становище, а це водночас забезпечує перевагу у досягненні запланованих значень у виробничих планах і гарантує покриття потреб виробництва необхідними ресурсами. Визначимо фінансові результати господарської діяльності в фермерському господарстві (табл. 2.13).

Фермерське господарство, проводячи виробничу і комерційну діяльність за період 2020-2022 рр. отримувало щороку чистий прибуток. За цей період даний показник зріс майже вдвічі, що є свідченням злагодженої та відповідальної роботи як робітників так і управлінських кадрів щодо поєднання інших ресурсів.

Таблиця 2.13

Фінансові результати господарської діяльності

Показник	2020	2021	2022	2022 до 2020, %
Виручка від реалізації продукції, робіт та послуг, тис. грн.	27152,2	26542,0	25341,0	107,3
Собівартість реалізованої продукції, робіт та послуг, тис. грн.	27561,6	25562,7	24527,4	82,4
Чистий прибуток (збиток), тис. грн.	409,83	979,44	814,00	198,6

Розглянемо графічно зміни чистого прибутку на рис. 2.2 використавши рівняння тренда. Проводячи аналіз лінійного тренда, бачимо щорічне зростання на рівні 202,09 тис. грн. Рівняння лінійного тренду має вигляд: $y = 202,09x + 330,25$. Чистий прибуток в 2019 р. за цим рівнянням склав в межах 330,25 тис. грн.

Більш точним при дослідженні динаміки показника прибутку є рівняння поліноміального тренду, у відповідності до якого темп щорічної зміни прибутку показав уповільнення в розмірі 367,53 тис.грн.

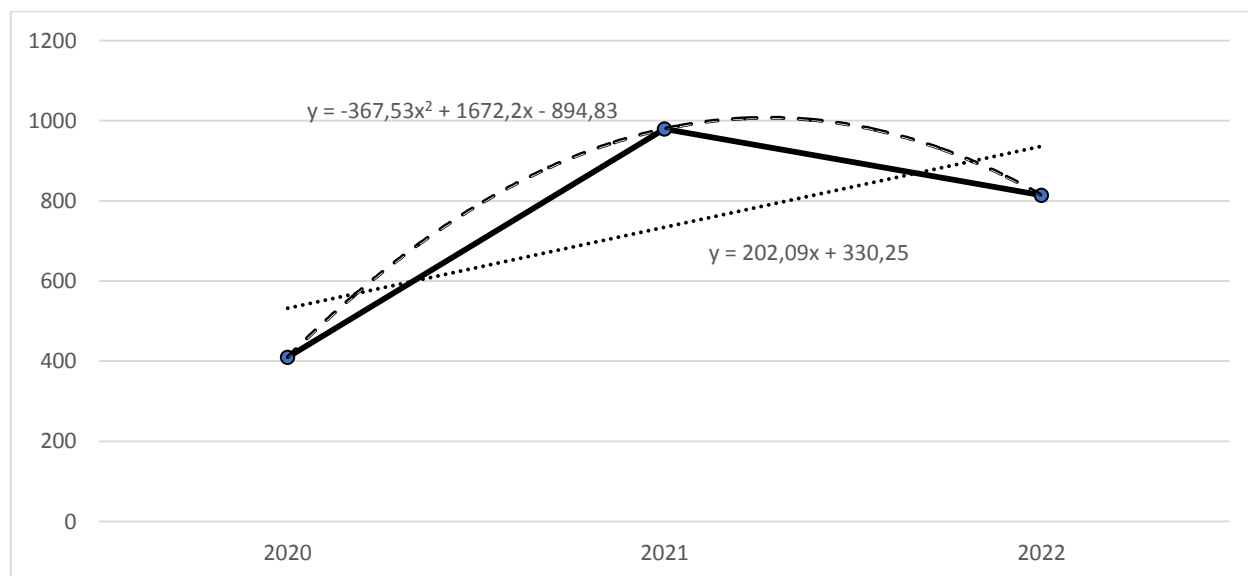


Рис. 2.3 Аналітичне вирівнювання чистого прибутку підприємства, тис. грн.

Проведений аналіз фінансових результатів свідчить про економічний ефект, який отриманий від господарської діяльності в підприємстві. Він використовується для визначення основних показників економічної ефективності діяльності в цілому так і щодо окремих видів сільськогосподарської продукції. Розглянемо зміну рівня прибутку (збитку), яка вплинула на показники ефективності діяльності підприємства (табл. 2.14).

Таблиця 2.14

Ефективність виробничої діяльності підприємства

Показник	2020	2021	2022	2022 до 2020, %
Виручка від реалізації продукції, тис. грн.	27152,2	26542,0	25341,0	107,3
Вартість виробничого капіталу, тис. грн.	39951,1	38456,2	41673,9	104,3
Собівартість реалізованої продукції, тис. грн.	27561,6	25562,7	24527,4	82,4
Чистий прибуток – всього, тис. грн.	409,83	979,44	814,00	198,6
– на 1 га, грн.	461,0	1113,0	925,0	200,7
Норма прибутку, %	1,02	2,55	1,95	+0,93 в.п.
Рівень рентабельності (збитковості) виробництва, %	1,5	3,8	3,3	+1,8 в.п.
Рівень рентабельності (збитковості) продаж, %	1,5	3,7	3,2	+1,7 в.п.

Як показують дані таблиці, традиційні показники ефективності виробничої і комерційної діяльності фермерського господарства зросли. Вдвічі зросла маса прибутку з 2020 до 2022 р. Показники рентабельності є низькими, майже всі вони знаходяться на межі окупності, тобто виручка дорівнює витратам виробництва. Так, в 2022 р. на одну гривню витрат отримано 0,03 грн. прибутку, що є дуже низьким значенням.

Позитивною тенденцією в досліджуваній ситуації є поступове зростання всіх показників рентабельності: виробництва – на 1,8 в.п., продаж – на 1,7 в.п. та норми прибутку – на 0,98 в.п.

Досліджені показники характеризують діяльність підприємства в цілому. Однак для більш детального моніторингу ефективності необхідно провести аналіз рентабельності кожної вирощуваної сільськогосподарської культури.

Для більш детального аналізу ефективності діяльності підприємства в табл. 2.15 наведено дані про рентабельність реалізації основних видів сільськогосподарської продукції.

Таблиця 2.15

Рівень рентабельності виробництва сільськогосподарських культур

Показник	2020	2021	2022	2022 до 2020, +/-
Соняшник	4,2	9,2	11,7	+7,5 в.п.
Озима пшениця	3,8	8,4	6,5	+2,7 в.п.
Ячмінь	0,4	-1,5	-1,2	-1,6 в.п.

З табл. 2.15 видно, що рівень рентабельності продукції рослинництва зростає по основним сільськогосподарським культурам, які вирощуються в господарстві у відповідності до статутної їх діяльності. Найбільш рентабельною культурою, яка вирощується в господарстві є соняшник. Ефективність якої зросла на 7,5 в.п. З 2021 р. вирощування ячменю є збитковим, що вплинуло на те, що з цього року дана культура є збитковою. Дана ситуація вплинула на зменшення посівних площ під цю культуру.

Таким чином, досліджуване підприємство має достатню кількість земельних, трудових і інших ресурсів. Пріоритетним напрямком розвитку підприємства є розширення сільськогосподарського виробництва, однак в умовах сучасної кризи багато інвестиційних проєктів потребують пошуку додаткових джерел фінансування.

Висновки до другого розділу

Основними видами статутної діяльності ФГ «НОВА ВІРАТА» Новомосковського Дніпропетровської області є виробництво продукції рослинництва (зерно-бобових та олійних культур), що й визначило його

виробничий напрям господарювання (за останні три роки) – олійно-зерновий. Забезпечує безперебійний процес виробництва його виробничий потенціал, представлений трудовими, земельними ресурсами й виробничим капіталом. Використання його дозволило отримати господарству наступні результативні показники.

1. Натуральні показники виробництва в господарстві зросли. Врожайність олійних і зернових культур зросла, найвище – озимої пшениці (16,5%), найнижче – соняшнику (2%). Враховуючи спеціалізацію господарства, бачимо, що основний напрям інтенсифікації – вирощування зернових культур. Вартісні показники змінилися неоднорідно. В розрахунку на площу угідь товарна продукція зменшилася (5,7%), а чистий прибуток зріс вдвічі. Зменшення виручки вплинуло на зниження фондівіддачі (14,4%) та продуктивності праці – на одного працівника на 10,9% і на одну люд.-год. на 11%.

Показники рентабельності зросли, як в напрямку використання виробничого капіталу (на 0,93 в.п.), так і цінової конкурентоспроможності (на 1,7 в.п.). Загальний рівень рентабельності виробничої діяльності зріс на 1,8 в.п.

2. В господарстві рілля використовується інтенсивно. Підтвердженням цієї ситуації є частка в структурі посівних площ насіння соняшнику (45,8%), тобто майже половина всіх площ використовується під вирощування культури, яка дуже виснажує ґрунт і тим самим не дотримується наукові норми (20%) площ посівів соняшнику в сівозміні. Частка пару зменшилася на 1,5 в.п.

3. Витрати на виробництво сільськогосподарських культур за три роки зменшилась на 11%, що пов'язано зі зміною структури посівів і збільшення посівних площ соняшника, при вирощуванні якого не дотримується вся технологія вирощування. В структурі витрат частка матеріальних витрат зросла, однак їх загальний обсяг зменшився на 8,3%.

4. Фермерське господарство, проводячи виробничу і комерційну діяльність за період 2020-2022 рр. отримувало щороку чистий прибуток. За цей період даний показник зріс майже вдвічі, враховуючи його щорічне зростання на 202,09 тис. грн. Рівень рентабельності продукції рослинництва зростає по основним сільськогосподарським культурам, які вирощуються в господарстві у відповідності до статутної їх діяльності. Найбільш рентабельною культурою, яка вирощується в господарстві є соняшник. Ефективність якої зросла на 7,5 в.п. З 2021 р. вирощування ячменю є збитковим, що вплинуло на те, що з цього року дана культура є збитковою. Дана ситуація вплинула на зменшення посівних площ під цю культуру.

Таким чином, досліджуване підприємство має достатню кількість земельних, трудових і інших ресурсів. Пріоритетним напрямком розвитку підприємства є розширення сільськогосподарського виробництва, однак в умовах сучасної кризи багато інвестиційних проектів потребують пошуку додаткових джерел фінансування.

РОЗДІЛ 3. НАПРЯМИ ПІДВИЩЕННЯ РІВНЯ ЕФЕКТИВНОСТІ ФУНКЦІОНУВАННЯ АГРАРНОГО ПІДПРИЄМСТВА

3.1. Обґрунтування напрямів підвищення результатів виробництва в аграрному підприємстві

Проблема підвищення ефективності виробничих процесів для аграрних підприємств відіграє найважливішу роль в сучасних ринкових умовах, визначаючи і впливаючи на планову собівартість продукції та рентабельність виробництва. Якісне поліпшення техніки вітчизняного виробництва, що застосовується аграрними товаровиробниками, а так само тенденція появи імпортних агрегатів, що сформувалася в останні два десятиліття, створюють передумови для успішного функціонування підприємств галузі. Розглядаючи основні напрямки підвищення ефективності функціонування підприємств, можна виділити ряд основних напрямків:

– технологічний, що включає в себе заміну існуючої технології більш ефективною. Відмінною рисою такого методу є великий обсяг інвестицій, необхідний для повного технологічного переозброєння. У сучасних умовах, незважаючи на збільшену державну підтримку такий метод підвищення ефективності практично неможливо реалізувати.

– «комплектаційний», що передбачає точкову зміну, яка вноситься в існуючу технологію, шляхом заміни застарілої техніки на нову, більше продуктивну або надійну і в кінцевому підсумку дозволяє знизити витрати на виробництво продукції.

– адаптаційний, що дозволяє підвищити ефективність застосовуваної технології до умов господарства, за рахунок більш раціонального використання парку техніки, наявного в господарстві. Слід враховувати, що технологічний метод може дати кардинальну зміну ефективності аграрного виробництва, проте ймовірність його реалізації практично дорівнює нулю.

Найбільш часто можна зустріти реалізацію, в тій чи іншій мірі, другого і третього методів. Прикладом реалізації другого методу може виступати комплектування парку господарств енергетичними засобами.

В рослинництві ефективність виробничих процесів визначають природно-кліматичні умови, чий вплив може значно знизити ефективність, навіть найсучаснішої технології. Природно-кліматичні умови безпосередньо впливають на два основних фактори, що визначають виробничий процес, це функція зростання сільськогосподарських культур і вологість ґрунту (рис. 3.1).

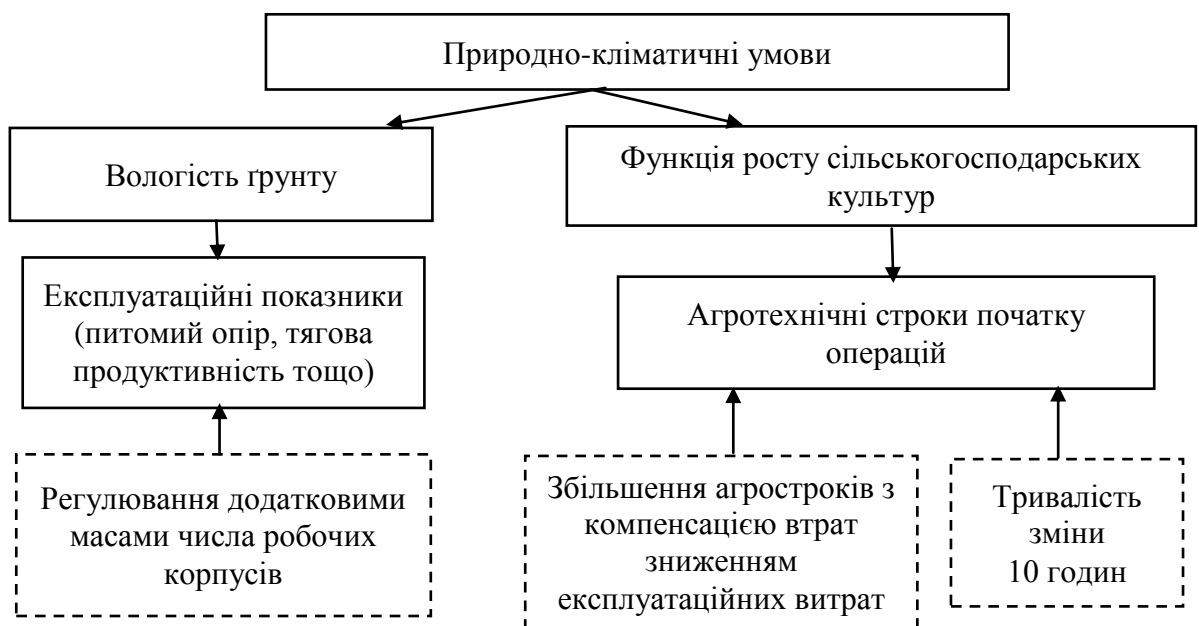


Рис. 3.1 Фактори, які впливають на підвищення ефективності виробничих процесів

Вологість ґрунту є фактором, що безпосередньо впливає на питомий опір і тягову потужність трактора, так збільшення вологості на 1% від середньої за багаторічний період призводить до зниження продуктивності на 2-3% і 3-4%% для гусеничних і колісних тракторів відповідно [14]. Використання доданих елементів або зменшення кількості робочих органів машини дозволяє адаптувати рух агрегату до ґрунтовних умов, причому, зміна кількості робочих органів (корпусів), виявилася найбільш ефективною.

Біологічні втрати в грошовому вираженні при порушенні агротехнічних термінів можуть досягати від 200- 250 грн/га при посіві ярих, до 1000-1050 грн/га при прибиранні озимих. Функції зростання сільськогосподарських культур визначають агротехнічні терміни початку операцій і є одним з критеріїв оптимізації процесів у рослинництві.

Прогнозування функцій зростання культур є основою проектування процесів і дозволяє скоротити біологічні втрати, наприклад, при збиранні зернових до 2,64 т/добу. З точки зору організації тривалості зміни, оптимальною є тривалість в 7,5 годин, з допустимою тривалістю зміни в 10 годин, подальше збільшення тривалості зміни призводить до скорочення чистого часу зміни.

Застосування алгоритму оптимізації виробничих процесів в різних погодних умовах, показало, що допустимо збільшення агротехнічних термінів, у тому випадку, коли можливі біологічні втрати будуть компенсовані зниженням експлуатаційних витрат. Комплексним підходом у підвищенні ефективності виробничих процесів у рослинництві є застосування адаптивно-ландшафтної системи землеробства, що дозволяє найбільш ефективно, з урахуванням регіонально-кліматичних умов, складу ґрунтів, їх готовності до посіву забезпечити ефективне використання техніки в рамках застосовуваної технології для конкретних регіонально-кліматичних умов.

Фермерському господарству, для підвищення ефективності, слід удосконалити організаційно-управлінський механізм виявлення, оцінки та використання резервів зростання вирощування продукції рослинництва та інших видів господарювання, передбачає розвиток підприємства та отримання «надприбутку» мобілізацією цих резервів. Тобто, підприємство повинно реалізувати найбільш економічну і одночасно стійку стратегію розвитку, «поліпшення діяльності за допомогою внутрішніх резервів». Даний підхід до управління підприємством зводить процес поліпшення до скорочення (повного або часткового) виробничих втрат.

Резервний потенціал аграрного підприємства є ключовим фактором його успіху в конкурентній боротьбі. Розрив між фактичним становищем використання ресурсів виробництва і більш повним можливо їх застосуванням залежить від обсягу виробничих витрат, нераціональних витрат, рівня наукового прогресу в галузі, регіоні, на підприємстві. Під резервами розуміють невикористовувані з різних причин в даний час запасів, які наявні для зростання ефективності.

Резерви як запаси ресурсних груп є необхідною умовою мінімізації ризиків виробничої діяльності підприємства, при цьому формування резервної системи, має бути представлено наступними етапами:

- 1) ідентифікація ризиків;
- 2) оцінка та класифікація ризиків, під які створюються резерви;
- 3) створення резервів;
- 4) оцінка потреби в коригуванні або використанні резервів;
- 5) використання резервів;
- 6) оцінка ефективності використання резервів.

Внутрішньовиробничі резерви слід враховувати як можливості підйому ефективності діяльності, що надаються ринком. Резерви бувають внутрішні і зовнішні. Перші резерви можна схематично представити як відрізок між точкою фактичного використання наявного ресурсу і точкою, що фіксує крайню межу внутрішнього ресурсного потенціалу. Відрізок від межі наявного ресурсного потенціалу підприємства до точки доступних зовнішніх ресурсів - зовнішні резерви розвитку. Формування стратегічних конкурентних переваг підприємства, незважаючи на безмежне потенційне розширення резервів за рахунок зовнішніх джерел, для збереження унікальної конкурентоспроможності має ґрунтуватися переважно на внутрішніх резервах. Ускладнюючим фактором при цьому може бути те, що на сьогоднішній день всі резерви розвитку – і зовнішні і внутрішні – взаємопов'язані, взаємообумовлені і залежать від характеристик і

кон'юнктури зовнішнього і внутрішнього середовищ підприємства, наукового і технічного прогресу і постійно зростаючого рівня конкуренції.

Мобілізація резервів являє собою найбільш економічний шлях його розвитку, вона забезпечує високі темпи зростання економічних показників і підвищення темпів внутрішньовиробничих накопичень, що забезпечують конкурентний потенціал підприємства. Виявлення резервів розвитку має базуватися на зіставленні двох позицій на формування операційної стратегії підприємства - еволюційної та інноваційної, при цьому домінуюче значення має інноваційний підхід до формування стратегії.

Так, найважливішим фактором зростання ефективності аграрного виробництва є застосування в науково обґрунтованих нормах мінеральних та органічних добрив, що дозволяє не тільки підвищити врожайність сільськогосподарських культур, а й забезпечує відтворення родючості землі. В табл. 3.1 представлено групування аграрних підприємств Дніпропетровської області за вартістю внесення мінеральних добрив на 1 га ріллі.

Аналізуючи дані цього групування, можна сказати, що збільшення застосування мінеральних добрив сприяє не тільки зростанню врожайності сільськогосподарських культур, а й підвищенню в цілому економічної ефективності виробництва продукції рослинництва. У четвертій групі господарств області, де вартість внесених мінеральних добрив на 1 га ріллі склала в середньому 1420,5 грн. При цьому на 1 га сільгоспугідь у господарствах четвертої групи було отримано в 3 рази більше виручки від продажу продукції рослинництва, ніж у першій групі господарств, і в 1,7 рази більше, ніж у середньому за вивченою сукупністю. Причому на 1 грн. виробничих витрат у рослинництві виручка від реалізації продукції склала 1,29 грн., що відповідно більше в 1,7 і в 1,2 рази більше.

Крім того, рівень рентабельності галузі рослинництва в четвертій групі господарств був на 24,9 в.п. вище, ніж у першій групі, і на 15 в.п. вище, ніж у середньому за сукупністю. Зазначимо також, що питома вага аграрних

підприємств, що увійшли до четвертої групи, склала 53,3% від загальної кількості досліджуваних господарств.

Таблиця 3.1

Групування аграрних підприємств Дніпропетровської області за вартістю внесення мінеральних добрив на 1 га ріллі, 2022 р.

Показник	Група аграрних підприємств за вартістю внесення мінеральних добрив на 1 га ріллі, грн.				В середньому	
	не вносились	до 350	351-799	більше 800		
Кількість підприємств в групі	1	2	4	8	-	
Вартість внесення мінеральних добрив на 1 га ріллі, грн.	-	304,5	596,8	1420,5	711,9	
Виручка від реалізації продукції рослинництва, тис. грн.	на 1 га с.-г. угідь	11,5	19,8	24,8	34,8	20,47
	на 1 грн. витрат в рослинництві	1,04	1,09	1,16	1,29	1,2
Рівень рентабельності виробництва продукції рослинництва, %	3,8	9,1	16,1	28,7	13,7	

Перша група, що складається з аграрних підприємств, які не вносили мінеральні добрива, яка виявилася малочисельною, на її частку припадає 6,7% господарств. Таким чином, хімізація в цілому і внесення добрив зокрема являють собою потужний засіб зростання ефективності виробництва продукції галузі (рослинництва). За результатами дослідження можна зробити висновок, що осередкам для підвищення ефективності виробництва необхідна мобілізація всіх можливих резервів, пов'язаних, в даний час насамперед з дією факторів інтенсивного характеру.

Проведений аналіз ефективності виробництва продукції рослинництва в ФГ «НОВА ВІРАТА» показав, що культура, яка визначає спеціалізацію – соняшник, вирощується з недотриманням всіх вимог агротехнології.

На 2025 рік планується збільшити посівну площу до 400 га (що складе 45,5% всієї посівної площі). Прогнозована врожайність соняшнику на

перспективу в фермерському господарстві складе 25,5 ц/га, що відповідає рівню 2019 року. Планований валовий збір - 10200 ц, що на 28,8% вище рівня звітнього року. Пропонується використовувати середньоранній гібрид Санрок, ресурсозберігаючу технологію вирощування соняшнику.

Для визначення оптимальних витрат (матеріально-грошових) на виробництво соняшнику були визначені основні напрямки зниження собівартості соняшнику в господарстві за нової технології будуть:

- зменшення витрат праці за рахунок підвищення рівня продуктивності праці та скорочення технологічних операцій при виробництві;
- зменшення витрат матеріально-грошових коштів на виробництво за рахунок економного використання матеріальних ресурсів (паливних і мастильних матеріалів, запасних частин, коштів на утримання основних фондів), скорочення невиробничих витрат, втрат. Результати розрахунків занесемо у табл. 3.2.

Таблиця 3.2

Ефективність виробництва соняшника на перспективу

Показник	2022	2025	2025 у % до 2022
Площа посіву, га	392	400	102,0
Врожайність, ц/га	20,2	25,5	126,2
Виробничі витрати – всього, тис. грн.	13659,2	13690,2	100,2
Виручка, тис. грн.	14140,3	14446,0	102,2
Прибуток – всього, тис. грн.	481,1	755,8	157,1
Рівень рентабельності, %	11,7	13,4	1,7 в.п.

Загальна сума виробничих витрат на виробництво соняшнику зросте на 0,2% і зміниться структура витрат. Застосування гібрида соняшнику і ресурсозберігаючої технології дозволить скоротити виробничі витрати на 1 га вирощування соняшнику до 31,7 тис. грн.. Прибуток від реалізації соняшнику складе 755,8 млн. грн., що на 57,1% вище рівня 2022 року. Рівень рентабельності підвищиться до 13,4%. Значне зростання рентабельності

досягається за рахунок зростання обсягу виробництва і реалізації продукції на 28,8% (за умови, що рівень товарності складе 100%).

Отже, резерви зростання ефективності аграрного виробництва зосереджені на різних стадіях виробництва. При цьому досягнуте в результаті розвитку виробництва економічне зростання може носити як екстенсивне, так і інтенсивний характер. Перше досягається шляхом нарощування маси використовуваних факторів, тобто за рахунок кількісного збільшення обсягу застосовуваних ресурсів, у тому числі і матеріальних, при збереженні незмінної технічної бази виробництва. Інтенсивне економічне зростання досягається більш ефективним використанням ресурсів, що забезпечує такий розвиток, коли значна або навіть переважаючий результат у вигляді приросту продукції є наслідком збільшення результативності застосування факторів виробництва.

3.2. Вибір оптимізації економічного потенціалу аграрного підприємства

У сучасних умовах криза в сільському господарстві, пов'язана з нестачею коштів навіть для простого відтворення, призводить до необхідності виявлення і раціонального використання резервів зниження витрат на виробництво продукції, способів більш ефективного ведення виробництва [1]. Ефективність сільського господарства значною мірою залежить не тільки від основної фази відтворення (власне виробництва), а й від ступеня результативності діяльності на таких фазах, як розподіл, обмін і споживання. [31]. У сільському господарстві застосування розширення виробництва обмежене, оскільки обмежена сама наявність основного фактора виробництва - землі. Тому на певному етапі розвитку єдиним способом розширеного відтворення стає інтенсивний шлях розвитку. Погоджуючись з фактами наявності інфляційних процесів, що стало в основі виникнення паритету цін між продукцією аграрної сфери і промисловості

аграрні товаровиробники стали менше купувати техніки, сортового насіння, добрив, засобів захисту рослин та інших матеріальних ресурсів. Падіння інтенсивності галузі, у свою чергу, призвело до зниження економічної ефективності. Між тим, інтенсивність виробництва знаходить вираз у підвищенні окупності витрат, зростанні обсягів продуктів виробництва з розрахунку на одну одиницю інвестованих у виробництво ресурсів і підвищенні її якості [9]. Таким чином, зростання ефективності сільськогосподарського виробництва має здійснюватися не тільки і не стільки за рахунок кількісного нарощування ресурсів, а насамперед за рахунок їх більш раціонального використання. Так, одним з інтенсивних факторів підвищення ефективності виробництва виступає прискорення оборотних засобів. Підвищення або зниження ступеня ефективності використання цих засобів безпосередньо впливає на найважливіші виробничі та економічні показники діяльності аграрних підприємств [22]. Оборотність оборотних засобів відображає рух коштів на всіх стадіях виробничого циклу, показує ступінь відповідності обсягу авансованої вартості суспільно необхідним потребам виробництва та реалізації продукції. Чим швидше завершується кругообіг коштів, тим більший обсяг виробництва при новому обігу активів вони можуть обслуговувати. Від швидкості обігу авансованих коштів за інших рівних умов залежать обсяг продукції та маса чистого доходу [24]. Отже, аграрні підприємства мають значні резерви прискорення оборотності авансованих коштів, які є на кожній зі стадій їх кругообігу. Важливе значення у вирішенні проблеми більш раціонального та ефективного використання оборотних активів має перша стадія кругообігу, на якій відбувається формування виробничих запасів, що займають значну питому вагу у вартості оборотного капіталу. Грошові кошти, авансовані на створення запасів сировини, матеріалів, кормів, насіння, добрив, нафтопродуктів, запасних частин та інших матеріальних ресурсів, мають безпосередній вплив на процес виробництва та обігу громадського продукту, створюючи необхідні умови для послідовного відновлення процесу

відтворення [21]. У зв'язку з цим необхідно встановити оптимальне співвідношення оборотних засобів і матеріальних ресурсів, яке забезпечувало б найбільшу ефективність використання оборотного капіталу.

Для того щоб визначити вплив питомої ваги матеріальних ресурсів у загальній вартості оборотних активів на ефективність їх використання проведено групування аграрних підприємств Дніпропетровської області за вартістю матеріальних ресурсів на 1 тис. грн. оборотного капіталу (табл. 3.3).

Таблиця 3.3

Групування аграрних підприємств Дніпропетровської області за вартістю матеріальних ресурсів на 1 тис. грн. оборотного капіталу, 2022 рік

Показник	Група аграрних підприємств за вартістю матеріальних ресурсів на 1 тис. грн. оборотного капіталу, грн.				В середньому
	до 250	250-500	500-700	більше 700	
Кількість підприємств в групі	3	6	4	2	-
Вартість матеріальних ресурсів на 1 тис. грн. оборотного капіталу, грн.	304,8	534,8	613,4	782,0	
Припадає на 1 грн. матеріальних ресурсів, грн.	виручка	1,04	1,43	1,37	0,71
	прибуток (+), збиток (-)	0,04	0,43	0,37	- 0,29
Коефіцієнт оборотності оборотних коштів	0,91	1,41	1,11	0,78	1,07

Дані групування свідчать, що найбільша ефективність використання оборотного капіталу спостерігалася в другій групі аграрних підприємств, куди увійшли 40% сукупності, що досліджується. У даній групі на 1 тис. грн. оборотного капіталу припадає в середньому 534,8 грн. матеріальних ресурсів. Коефіцієнт оборотності по даній групі склав 1,41, що на 0,5 пункту вище, ніж у першій групі господарств, які недостатньо забезпечені матеріальними ресурсами (у середньому 304,8 грн. на 1 тис. грн. оборотних коштів), і на 0,63 пункту вище, ніж у четвертій групі господарств, де спостерігається надмірне

відволікання коштів на формування запасів матеріальних ресурсів (на 1 тис. грн. оборотних коштів в середньому припадає 782,0 грн. матеріальних ресурсів).

Крім того, в господарствах другої групи на кожну гривну матеріальних ресурсів за результатами діяльності 2022 року припадає 0,43 грн., тоді як у господарствах першої групи - лише 0,04 грн., а в господарствах четвертої групи на кожну гривну матеріальних ресурсів припадає 0,29 грн. збитку.

Нижче, ніж у другій групі, виявилися показники ефективності використання оборотного капіталу у господарствах третьої групи, де на 1 тис. грн. оборотних активів припадає 613,4 грн. матеріальних ресурсів. Так, коефіцієнт оборотності в цій групі склав 1,11, прибуток на 1 грн. матеріальних ресурсів склав 0,37 грн.. Таким чином, очевидно, що як недостатнє, так і надмірне витрачання коштів на формування запасів матеріальних ресурсів знижують ефективність використання оборотних активів, що проявляється в уповільненні їх оборотності. Отже, оптимізація структури оборотного капіталу (виробничих запасів) здійснює важливий вплив у підвищенні ефективності аграрного виробництва в цілому.

Правильна оцінка ситуації, всебічний розрахунок, своєчасне прийняття обґрунтованих рішень є передумовою підтримки стійкого становища аграрного підприємства на ринку. Серед безлічі управлінських рішень, що приймаються в господарстві, головним є рішення про обсяги виробництва продукції, оскільки від обсягу випуску безпосередньо залежить прибутковість виробництва. Для того щоб підприємство функціонувало в ринкових умовах і перебувало в конкурентоспроможному становищі необхідно визначити оптимальну виробничу структуру, що послужить резервом поліпшення ефективності виробництва в ФГ «НОВА ВІРАТА». Економіко-математичне моделювання виробничої структури аграрного підприємства є одним з основних у системі моделей оптимального планування сільськогосподарського виробництва. Воно дозволяє визначити основні параметри його розвитку. За допомогою даної моделі можна

проводити економіко-математичний аналіз у структурі виробництва, виявляти раціональні шляхи використання ресурсів, визначити можливості збільшення обсягів виробництва продукції, спираючись на фактичні дані за попередній період і на підґрунті об'єктивної оцінки. При оптимізації виробничої структури постановку економіко-математичного завдання можна сформулювати наступним чином: виходячи з природно-економічних умов, наявності земельних, виробничих ресурсів, розвитку виробничої інфраструктури визначити таку структуру, обсяги виробництва та реалізації продукції, які забезпечать максимальний рівень прибутку, тобто критерієм оптимальності – максимум прибутку.

Економіко-математична модель даного завдання можна уявити наступним чином: Запис цільової функції:

$$Z = \sum c_j \cdot x_j \rightarrow \max:$$

де $c_j \cdot x_j$ – виручка від реалізації продукції.

При наступних обмеженнях:

Щодо використання виробничих ресурсів у господарстві

$$\sum a_{ij} \cdot x_j \leq b_i \quad (I \in M1)$$

щодо дотримання певних співвідношень у посівних площах сільськогосподарських культур

$$\sum p_{ij} \cdot x_j - \sum r_{ij} \cdot x_j \leq 0 \quad (I \in M3)$$

з виробництва гарантованого обсягу товарної продукції $\sum q_i \cdot x_j \geq Q_i$ (I ∈ M4)

з розподілу товарної продукції з урахуванням каналів реалізації $\sum q_i \cdot x_j - x_j = 0$ (I ∈ M5) з

невідомими змінними, включених до завдання $x_j \geq 0$.

X_j -шукане значення j -ї змінної, що позначає галузь господарства або вид діяльності;

x_j -шукане значення j -ї змінної, що позначає розрахунковий показник;

c_j -оцінка j -ї змінної, що характеризує вибраний оптимальний критерій;

a_{ij} -коефіцієнти витрат i -го виду ресурсів або продукції в розрахунку на одиницю j -ї змінної величини;

v_{ij} -коефіцієнт виходу i -го виду ресурсів або продукції в розрахунку на одиницю j -ї змінної величини;

g_{ij} - коефіцієнт окремого i -го виду продукції в виручці від реалізації, що приходить на одиницю j -ї перемінної;

Q_i - обсяг продукції мінімальний i -го виду, виробництво якого необхідно гарантувати при будь-якому вирішенні завдання;

R_{ij} -коефіцієнт, що означає частку j -ї сільськогосподарської культури в загальній посівній площі.

Так, у математичній формі записано всі умови завдання щодо оптимізації структури виробництва в господарстві. За основні змінні приймаються площі посіву сільськогосподарських культур і пасовищ за їх цільовим призначенням. Вся розроблена інформація зводиться в розгорнуту числову економіко-математичну модель. Всі вимоги сформульовані у вигляді лінійних рівнянь і нерівностей. Опис обмежень.

1. Обмеження за посівною площею:

$$x_1 + x_2 + x_3 - x_4 = 0$$

2. Обмеження за матеріально-грошовими витратами: характеризує загальну суму грошових витрат (тис. грн.):

$$26,4x_1 + 24,4x_2 + 26,2x_3 \leq 24527,4$$

3. Обмеження за площею ріллі: свідчить про те, що площа ріллі не повинна перевищувати 880 га. $x_4 \leq 880$ га

4. Обмеження за трудовими ресурсами: характеризує їх використання в продовж року на 1 га посівів.

$$2,6x_1 + 2,8x_2 + 2,4x_3 - x_4 \leq 41,07$$

5. Обмеження за площею озимої пшениці: показує, що озимі в структурі ріллі займають $x_1 \leq 400$

6. Обмеження за площею ячменю: показує, що в структурі ріллі займає $x_2 \leq 80$

7. Обмеження за площею соняшника: $x_3 \leq 400$

8. Обмеження з виробництва і реалізації озимої пшениці:

$$40,2 x_1 - x_4 = 16000$$

9. Обмеження з виробництва і реалізації ячменю:

$$33,9 x_2 - x_4 = 2500$$

10. Обмеження з виробництва і реалізації озимої пшениці:

$$20,2 x_3 - x_4 = 8080$$

11. Обмеження за невід'ємною змінними, які включені в модель:

$$x_1 : x_4 \geq 0$$

Дані обмеження запишемо в розгорнуту економіко-математичну модель і вирішимо в табличному процесорі Excel в програмі Пошук рішення (Додаток А). В результаті вирішення завдання визначилися розміри посівних площ по культурах. Аналіз отриманого рішення свідчить про виконання всіх умов, поставлених у завданні. Порівнюємо отримані результати посівних площ з фактичними даними (табл. 3.4).

Таблиця 3.4

Структура посівних площ до та після оптимізації

Площі посіву	2022		Оптимальний план (2025)	
	га	%	га	%
Пшениця озима	384	43,6	400	45,4
Ячмінь	80	9,1	80	9,1
Соняшник	392	44,5	400	45,5
Пари	24	2,8	-	-
Всього	880	100,0	880	100,0

Слід зазначити, що моделювання структури посівних площ проводилося на підставі стратегічних напрямків розвитку фермерського господарства. Нажаль, вибрана система сівозміни не відповідає науково-обґрунтованій, наприклад, частка озимих зернових у загальній площі ріллі повинна становити 11 - 19% [41]. До того ж вся площа ріллі використовується під посіви, а пари в цій моделі відсутні. Вся продукція рослинництва реалізується за низькими цінами, проте високі витрати на її

виробництво, у зв'язку з цим площі сільськогосподарських культур зростають. Загальна посівна площа зростає (особливо в напрямку високорентабельної культури), в даний час підприємство не повністю оснащено технікою для обробки всіх посівних площ. Розглянемо докладніше економічний ефект, отриманий при оптимізації виробничої структури в табл. 3.5.

Таблиця 3.5

Ефективність проектних рішень в ФГ «НОВА ВІРАТА»

Показник	2022	За оптимальним планом (2025)
Витрати праці, всього, тис. люд. – год.	41,07	41,07
Виручка від реалізації продукції, всього, тис. грн.	25341,0	26105,8
Собівартість реалізованої продукції, всього, тис. грн.	24527,4	24527,4
Прибуток (збиток), всього, тис. грн.	814,00	1578,4
Рівень рентабельності, %	3,3	6,4

При оптимізації виробничої структури були дотримані умови незмінності вихідних даних по врожайності, продуктивності, матеріально-грошовим і трудовим витратам та ін. В результаті трудомісткість виробництва продукції залишилася незмінною. В зазначений аналізуємий відрізок часу, вартість товарної продукції збільшилася до 25805,8 тис. грн. на 3%, тобто підприємство може підвищити рівень ефективності виробництва, за рахунок оптимізації площ сільськогосподарських культур. У 2022 р. господарство отримало низький рівень рентабельності, лише 0,03 грн. прибутку на одиницю витрат. Впровадження оптимізації посівних площ підвищить загальну суму прибутку на 764,4 тис. грн (93,9%). Тобто впровадження визначеної системи сівозмін сприятиме підвищенню ефективності виробництва, але водночас поставить перед господарством завдання – збільшити розміри витрат на поліпшення земельних угідь.

Ефективна реалізація організаційно-економічного механізму освоєння резервів можлива лише при обґрунтованому підході до управління даним процесом, який включає в себе:

- визначення резервів зростання ефективності та їх числова оцінка;
- оцінка витрат і ризиків пов'язаних з освоєнням резервів зростання ефективності;
- реалізація організаційно-економічного механізму підвищення ефективності (табл. 3.6).

Таблиця 3.6

Елементи організації заходів щодо реалізації організаційно-економічного механізму підвищення ефективності діяльності

Техніко-технологічна модернізація аграрних підприємств	
Обмеження	Варіанти дій
Формування оптимального парку техніки виходячи з умов підприємства	Підбір марок і комплексів техніки та обладнання, здатних найбільш повно розкривати свій потенціал в умовах підприємства
Реалізація технологій точного землеробства та цифрового сільського господарства	Оснащення самохідної, причіпної та стаціонарної техніки цифровими системами контролю якості робіт, витрачання матеріальних ресурсів
Організація адекватного обслуговування та використання техніки	Створення бази для зберігання та обслуговування техніки, формування кадрового потенціалу, здатного до роботи на конкретній техніці
Організація фінансування заходів організаційно-економічного механізму підвищення ефективності	
Забезпечити інвестиційну привабливість заходів з підвищення ефективності	Забезпечення оптимальної структури балансу, формування рівня прибутковості здатного покрити додаткові непередбачені витрати
Підвищення доступності в кредитних ресурсах	Участь в грантових проектах, державна підтримка
Науковий супровід організаційно-економічного механізму підвищення ефективності	
Наукове обґрунтування освоєваних резервів	Використання потенціалу ЗВО

Тісна співпраця з постачальниками наукомістких виробничих ресурсів	Участь у наукових семінарах, підвищенні кваліфікації, конференціях
--	--

здійснення контрольних заходів за результативністю реалізації організаційно-економічного механізму та оцінка економічної ефективності освоєння резервів;

обґрунтування заходів, що коригують напрямок розвитку.

Також, при організації заходів з реалізації організаційно-економічного механізму підвищення ефективності, доцільно розробити програмні документи з освоєння резервів зростання ефективності аграрного підприємства, що включають дані про витрати, механізми реалізації, потенційні вигоди та цільові індикатори.

Висновки до третього розділу

Використовуючи результати дослідження фактичних даних діяльності ФГ «НОВА ВІРАТА» можна зробити такі висновки:

– в цілому, запропонована методика обґрунтування проектів освоєння резервів зростання ефективності аграрних підприємств універсальна, враховує галузеву та регіональну специфіку. Так, в рослинництві ефективність виробничих процесів визначають природно-кліматичні умови. Природно-кліматичні умови безпосередньо впливають на два основних фактори, що визначають виробничий процес, це функція зростання сільськогосподарських культур і вологість ґрунту,

– запропоновані формули розрахунку показників, що характеризують різні аспекти ефективності функціонування, розраховуються в динаміці і дозволяють коригувати управлінські рішення;

– розглянуто основні напрямки підвищення ефективності використання земельних ресурсів в досліджуваній організації. Головними з них є: підвищення врожайності за рахунок дотримання агротехнічних вимог при обробці культур, оптимізація структури посівних площ. В результаті її

впровадження підприємство зможе збільшити загальну суму прибутку на 764,4 тис. грн (93,9%);

– загальна зміна ефективності виробничо-господарської діяльності організації формується з результатів освоєння резервів за окремими напрямками, тому нами запропоновано набір показників для оцінки резервів зростання економічної ефективності в цілому по організації, що характеризують результативність освоєння резервів за конкретними напрямками. Так, застосування нового гібриду соняшника і ресурсозберігаючої технології дозволить збільшити прибуток від його реалізації на 57,1%. Рівень рентабельності підвищиться на 1,7 в.п.

– освоєння організаційно-економічних резервів зростання ефективності сільськогосподарської організації оцінюється в цілому низкою показників, що характеризують загальну зміну фінансових і виробничих результатів, рентабельності та ефективності використання окремих ресурсів. Причому важливо оцінювати дані показники комплексно і в динаміці, що дозволить більш об'єктивно приймати управлінські рішення.

- впровадження і реалізація організаційно-економічного механізму підвищення ефективності за такими елементами як техніко-технологічна модернізація аграрних підприємств, організація фінансування заходів організаційно-економічного механізму підвищення ефективності та науковий супровід організаційно-економічного механізму підвищення ефективності

ВИСНОВКИ ТА ПРОПОЗИЦІЇ

На підставі проведеного аналізу діяльності ФГ «НОВА ВІРАТА» можна зробити наступні висновки та пропозиції:

Основними видами статутної діяльності ФГ «НОВА ВІРАТА» Новомосковського Дніпропетровської області є вирощування продукції рослинництва (зерно-бобових і олійних культур), що визначило його виробничий напрям господарювання (за останні три роки) – олійно-зерновий. Забезпечує безперебійний процес виробництва його виробничий потенціал, представлений трудовими, земельними ресурсами й виробничим капіталом. Використання його дозволило господарству наступні результативні показники.

Натуральні показники виробництва в господарстві зросли. Врожайність олійних і зернових культур зросла, найвище – озимої пшениці (16,5%), найнижче – соняшнику (2%). Враховуючи спеціалізацію господарства, бачимо, що основний напрям інтенсифікації – вирощування зернових культур. Вартісні показники змінилися неоднорідно. В розрахунку на площу угідь товарна продукція зменшилася (5,7%), а чистий прибуток зріс вдвічі. Зменшення виручки вплинуло на зниження фондівіддачі (14,4%) та продуктивності праці – на одного працівника на 10,9% і на одну люд.-год. на 11%.

Показники рентабельності зросли, як в напрямку використання виробничого капіталу (на 0,93 в.п.), так і цінової конкурентоспроможності (на 1,7 в.п.). Загальний рівень рентабельності виробничої діяльності зріс на 1,8 в.п.

В господарстві рілля використовується інтенсивно. Підтвердженням цієї ситуації є частка в структурі посівних площ насіння соняшнику (45,8%), тобто майже половина всіх площ використовується під вирощування культури, яка дуже виснажує ґрунт і тим самим не дотримується наукові

норми (20%) площ посівів соняшнику в сівозміні. Частка пару зменшилася на 1,5 в.п.

Витрати на виробництво сільськогосподарських культур за три роки зменшилась на 11%, що пов'язано зі зміною структури посівів і збільшення посівних площ соняшника, при вирощуванні якого не дотримується вся технологія вирощування. В структурі витрат частка матеріальних витрат зросла, однак їх загальний обсяг зменшився на 8,3%.

Фермерське господарство, проводячи виробничу і комерційну діяльність за період 2020-2022 рр. отримувало щороку чистий прибуток. За цей період даний показник зріс майже вдвічі, враховуючи його щорічне зростання на 202,09 тис. грн. Рівень рентабельності продукції рослинництва зростає по основним сільськогосподарським культурам, які вирощуються в господарстві у відповідності до статутної їх діяльності. Найбільш рентабельною культурою, яка вирощується в господарстві є соняшник. Ефективність якої зросла на 7,5 в.п. З 2021 р. вирощування ячменю є збитковим, що вплинуло на те, що з цього року дана культура є збитковою. Дана ситуація вплинула на зменшення посівних площ під цю культуру.

З метою підвищення ефективності діяльності в ФГ «НОВА ВІРАТА» пропонуємо:

- при обґрунтуванні і освоєння резервів зростання ефективності враховувати галузеву та регіональну специфіку. Так, в рослинництві ефективність виробничих процесів визначають природно-кліматичні умови, які впливають на два основних фактори, що визначають виробничий процес, це функція зростання врожайності сільськогосподарських культур і вологість ґрунту,

– запропоновано основні напрямки підвищення ефективності використання земельних ресурсів в досліджуваному господарстві. Головними з них є: підвищення врожайності за рахунок дотримання агротехнічних вимог при обробці культур, оптимізація структури посівних площ. В результаті її

впровадження підприємство зможе збільшити загальну суму прибутку на 764,4 тис. грн (93,9%);

–застосування нового гібриду соняшника і ресурсозберігаючої технології дозволить збільшити прибуток від його реалізації на 57,1%. Рівень рентабельності підвищиться на 1,7 в.п.

- впровадження в практику господарювання (на рівні прийняття управлінських рішень) і реалізація організаційно-економічного механізму підвищення ефективності за такими елементами як техніко-технологічна модернізація аграрного підприємства, організація фінансування заходів організаційно-економічного механізму підвищення ефективності та науковий супровід організаційно-економічного механізму підвищення ефективності.

СПИСОК ВИКОРИСТАНИХ ДЖЕРЕЛ

1. Андрійчук В.Г. Економіка підприємств агропромислового комплексу. К.: КНЕУ. 2015. 783 с.
2. Братнович М.В., Полозова Г.В. Визначення сутності економічної ефективності та класифікація їх видів. *Актуальні проблеми економіки*. 2014. № 7. С. 55-38.
3. Васюта В. Б., Кулага М. О. Оцінка ефективності господарської діяльності підприємства та розроблення заходів щодо її підвищення. *Modern Economics*. 2019. № 15(2019). С. 41-48. DOI: [https://doi.org/10.31521/modecon.V15\(2019\)-06](https://doi.org/10.31521/modecon.V15(2019)-06).
4. Вініченко І.І., Полегенька М.А. Теоретичні аспекти формування економічної ефективності агропромислового виробництва *Ефективна економіка*. 2019. № 12. Режим доступу: <http://www.economy.nayka.com.ua>
5. Гетьман О. О., Шаповал В. М. Економіка підприємства. Київ: Центр учбової літератури, 2010. 488 с.
6. Гречко А. В., Балагир Б. В. Дослідження шляхів підвищення ефективності управління виробничою діяльністю підприємства. *Ефективна економіка*. 2016. № 2 <http://www.economy.nayka.com.ua/?op=1&z=4780>
7. Григораш О.В., Булигіна Д.О. Фактори підвищення ефективності діяльності підприємств. *Приазовський економічний вісник*. 2018. Випуск 6(11). С. 154-158.
8. Джеджула В.В., Єпіфанова І.Ю. Дзюбко М.Ю. Оцінювання ризику стратегій розвитку підприємств молочної галузі. *Економіка та суспільство*. 2017. Вип. 13. С. 428-434. Режим доступу: <http://economyandsociety.in.ua>.
9. Економіка підприємства. За заг. ред. Ковальської Л.Л. та Кривов'язюка І.В. Київ : Видавничий дім «Кондор», 2020. 700 с
10. Економічна енциклопедія : у 3-х томах. За ред. С. В. Мочерного. Т. 2. К.: Академія, 2002. С. 104.

11. Єпіфанова І. Ю., Гуменюк В. С. Прибутковість підприємства: сучасні підходи до визначення сутності. *Економіка і суспільство*. 2016. № 3. С. 189-192.
12. Камінська І.М., Ковальчук Н.В., Демидович А.С., Горчинська І.П. Теоретико-методичні підходи до аналізу ефективності діяльності підприємства. *Економічний форум*. 2021. № 1(2). С. 79-87. <https://doi.org/10.36910/6775-2308-8559-2021-2-10>
13. Касич А. О. Модернізація як стратегічне завдання розвитку промисловості України. *Бізнес Інформ*. 2016. № 7. С. 67–72.
14. Кобелев В. М., Слатін Д. Ю., Соколов К. Ю. Методичні підходи щодо визначення і оцінки ефективності господарської діяльності підприємства. *Вісник Національного технічного університету "ХПІ". Серія: Технічний прогрес та ефективність виробництва*. 2014. № 33. С. 98-109. URL: http://nbuv.gov.ua/UJRN/vcpitp_2014_33_16
15. Ковальчук І. Економіка підприємства : навчальний посібник. Київ: Знання. 2008. 679 с.
16. Кравченко О.А., Бевзенко Х.С., Бут Є.М. Економічна концепція підвищення ефективності діяльності виробничих підприємств. *Економіка: реалія часу*. 2015. №5(21). С. 69-76
17. Кузьомко В.М., Онищенко І.В. Стратегія підвищення ефективності господарської діяльності підприємства на різних стадіях його життєвого циклу. *Економіка і суспільство. Мукачівський державний університет*. 2016. Випуск № 5. С. 170-174.
18. Ладан, О. І. Технічне переозброєння виробництва як фактор підвищення ефективності функціонування підприємства. Стратегічні напрями підвищення конкурентоспроможності підприємств у сучасних умовах господарювання : зб. тез доп. VII Всеукр. наук.-практ. заоч. конф. (м. Черкаси, 17 квітня 2020 р.). 2020. С. 170-173.
19. Лизунова О. М., Пуханов О. О. Забезпечення ефективності діяльності підприємства. *Науковий вісник Ужгородського національного*

університету. Серія: Міжнародні економічні відносини та світове господарство. 2017. Випуск 12, частина 1. С. 187-190.

20. Лобов С.П. Сучасні концепції економічної ефективності та ефективності управління підприємством. *Ефективна економіка*. 2015. № 4. Режим доступу: www.economy.nauka.com.ua

21. Малюк С.О. Показники та методи оцінки ефективності системи управління підприємствами спиртової промисловості. *Економіка АПК*. 2015. № 6 (3). С. 22-25.

22. Маркіна І.А. Методологічні питання ефективності управління підприємствами. *Фінанси України*. 2013. № 6. С. 24-32.

23. Морщенок Т. С., Біляк О. М. Огляд підходів до визначення економічної сутності поняття «ефективність». URL: http://www.zgia.zp.ua/gazeta/evzdia_8_082.pdf

24. Орликовський М. Новітні концепції управління ефективністю діяльності сучасних підприємств. *Ефективна економіка*. 2014. № 5. С. 18–23.

25. Отенко В. Формування аналітичного інструментарію оцінки ефективності діяльності підприємства. *Бізнесінформ*. 2013. № 5. С. 230–237.

26. Панасюк М.А. Ефективність діяльності виробничих підприємств в умовах несприятливої економічної ситуації. 2016. Режим доступу: http://www.ukrlogos.in.ua/02.02.2016_2.

27. Панкратьєва Є.В. Про ефективність методичних підходів до аналізу фінансово-господарської діяльності держаних підприємств України. *Ефективна економіка*. 2013. №10. Режим доступу: <http://www.economy.nauka.com.ua/?op=1&z=243>

28. Петрушка Т. О., Ємельянов О. Ю., Курило О. Б. Підвищення ефективності господарської діяльності як чинник економічного розвитку підприємств. *Ефективна економіка*. 2020. № 12. URL: DOI: 10.32702/2307-2105-2020.12.71

29. Рогач С.М., Суліма Н.М., Гуцул Т.А., Ільків Л.А., Ярема Л.В.. *Економіка сільського господарства*. Київ: ЦП "Компринт", 2020. 546 с.

30. Савицька Г. В. Економічний аналіз діяльності підприємства: навч. посібник К.: Знання, 2007. 668 с.
31. Тлумачний словник економіста. Режим доступу: subject.com.ua/economic/dict1/791.html
32. Тюха І. В., Полінчик-Ярова Т. В., Минко Л. М. Планування підвищення ефективності діяльності підприємства. <https://dspace.nuft.edu.ua/jspui/bitstream/123456789/29936/1/Тюха.pdf>
33. Уткіна Ю. М. Веретельник Р. Г. Чинники забезпечення економічної ефективності виробничо–комерційної діяльності підприємства. *Вісник економіки транспорту і промисловості*. Вип. 50. С. 273-277. URL: <file:///C:/Documents%20and%20Settings/%D0%9A%D0%B0>
34. Хринюк О., Гримашевич Т. Методичні питання оцінки ефективності виробничої діяльності підприємства. *Підприємництво та інновації*. 2017. (3). С. 78-83.
35. Шаманська О.І. Сучасні підходи до оцінювання ефективності управління ресурсним потенціалом підприємства. *Ефективна економіка*. 2013. № 3. Режим доступу: www.economy.nauka.com.ua
36. Шарманська В. М., Вітюк В. В. Аналіз забезпеченості підприємства основними засобами та ефективності їх використання. *Молодий вчений*. 2018. № 1(53). С. 550–552.
37. Шляга О. ВЕфективність господарської діяльності: сутність та підходи. *Економічний вісник Запорізької державної інженерної академії*. 2016. Вип. 1. С. 43-48.
38. Ященко О., Романюк О. Економічні та соціальні аспекти оцінки ефективності. *Науковий вісник НЛТУ України*. 2008. Вип. 18 (6). С. 237–238.
39. Acemoglu D., Robinson J. A. *Why Nations Fail: The Origins of Power, Prosperity, and Poverty* Crown Publishers. 2012. 544 p.
40. Dong F., Hennessy D.A., Jensen H.H., Volpe R.J. Technical efficiency, herd size, and exit intentions in U.S. dairy farms. *Journal of Agricultural Economics*. 2016. Vol. 47. P. 545.

41. Hamed Khaledi. A Generic System Dynamics Model of Firm Internal Processes. *System Dynamics Model for Firm*. 2012. P. 1–23. P. 2.
42. Luis Rabelo, Magdy Helal, Albert Jones, Hyeung-Sik Min. Enterprise Simulation: A Hybrid System Approach. 2015. P. 1–23.
43. Parmacli D., Ianioglo A. Methodical approach of substantiation of potential indicators of land use efficiency in agriculture. *Economiesi Sociologie: Revista Teoretico-Stiintifica*. 2018. № 1. C. 30-37.
44. Ricardo D. On the Principles of the Political Economy and Taxation. Ontario Batoche Books, 2001. 333 p.
45. Yemelyanov O., Petrushka T., Symak A., Trevoho O., Turylo A., Kurylo O., Danchak L., Symak D., Lesyk L. Microcredits for Sustainable Development of Small Ukrainian Enterprises: Efficiency, Accessibility, and Government Contribution. *Sustainability*. 2020. Vol. 12 (15). Available at: <https://doi.org/10.3390/su12156184>
46. Zuzana Rosenberg, Tobias Riasanow, Helmut Krcmar A System Dynamics Model for Business Process Change Projects. *Technische Universität München*. 2015. P. 1–27.

Додаток А

Оптимізація структури посівних площ

Обмеження	X ₁	X ₂	X ₃	X ₄			
Оптимальне рішення	400	80	400	0			
Рілля, га	1	1	1	0	880	<=	880
Матеріально-грошові витрати, тис. грн./га	26,4	24,4	26,2	0	24527,4	<=	24527,4
Затрати праці, тис. люд.-год.	2,6	2,8	2,4	0	41,07	<=	41,07
Обмеження посівних площ озимої пшениці	1				400	>=	400
Обмеження посівних площ ячменю		1			80	>=	80
Обмеження посівних площ соняшника			1		400	>=	400
Обмеження з виробництва і реалізації озимої пшениці	40,2			0	16000	>=	16000
Обмеження з виробництва і реалізації ячменю		33,9			2500	>=	2500
Обмеження з виробництва і реалізації соняшника			20,2		8080	>=	8080
Цільова функція - максимум прибутку	1,4	0,33	1,69		1578,4		