

**Міністерство освіти і науки України
Дніпровський державний аграрно-економічний університет
Факультет менеджменту і маркетингу
Кафедра менеджменту, публічного управління та адміністрування**

**ДОПУСТИТИ ДО ЗАХИСТУ
В ЕКЗАМЕНАЦІЙНІЙ КОМІСІЇ:**

**Завідувачка кафедри,
д.н.держ.упр., проф.
_____ Наталія БОНДАРЧУК
« _____ » грудня 2023 р.**

**КВАЛІФІКАЦІЙНА РОБОТА
на тему: УПРАВЛІННЯ ОСНОВНИМИ ЗАСОБАМИ ПІДПРИЄМСТВА**

**Освітньо-професійна програма «Менеджмент»
Спеціальність 073 «Менеджмент»
Ступінь вищої освіти: Магістр**

Здобувач

Володимир ГЕРАСИМЕНКО

**Науковий керівник,
к.е.н., доцент**

Валерій ГАРКАВИЙ

Дніпро – 2023

ДНПРОВСЬКИЙ ДЕРЖАВНИЙ АГРАРНО-ЕКОНОМІЧНИЙ УНІВЕРСИТЕТ

Факультет: Менеджменту і маркетингу

Кафедра: Менеджменту, публічного управління та адміністрування

Освітньо-професійна програма: «Менеджмент»

Спеціальність: 073 «Менеджмент»

Ступінь вищої освіти: Магістр

З А Т В Е Р Д Ж У Ю

Зав. кафедри _____

« ____ » _____ 2022 р.

ЗАВДАННЯ

на підготовку кваліфікаційної роботи

ГЕРАСИМЕНКО ВОЛОДИМИР ВАЛЕНТИНОВИЧ

(прізвище, ім'я, по батькові)

1. Тема роботи: Управління основними засобами підприємства

Науковий керівник: Гаркавий Валерій Васильович, к.е.н., доцент

(прізвище, ім'я, по батькові, науковий ступінь, вчене звання)

затверджені наказом по ДДАЕУ від « ____ » _____ 2023 року № _____

2. Термін подання здобувачем роботи: 5 грудня 2023 р.

3. Вихідні дані до роботи: звітність СТОВ «ДРУЖБА-НОВА» за 2018-2022 роки, статистичні дані, публікації по темі досліджень.

4. Зміст розрахунково-пояснювальної записки (перелік питань, які потрібно розробити):

- вивчити теоретико-методологічні питання управління основними засобами;
- провести дослідження рівня інвестицій підприємства в матеріально-технічне забезпечення процесу виробництва;
- запропонувати кроки щодо подальшого удосконалення управління основними засобами суб'єкта дослідження.

5. Перелік графічного матеріалу (з точним зазначенням обов'язкових креслень)

Рисунок 1. Види основних засобів.

Рисунок 2. Система показників ефективності основних фондів.

Рисунок 3. Показники стану та ефективності використання основних засобів підприємства.

Таблиця 1. Підходи до визначення поняття «Основні засоби».

Таблиця 2. Оцінювання майна за Національним стандартом № 1 «Загальні засади оцінки майна і майнових прав».

Таблиця 3. Фінансова звітність Агрохолдингу «КЕРНЕЛ», млн. грн.

6. Консультанти розділів роботи

Розділ	Прізвище, ініціали та посада консультанта	Підпис, дата	
		завдання видав	завдання прийняв

7. Дата видачі завдання _____

КАЛЕНДАРНИЙ ПЛАН

№ з/п	Назва етапів кваліфікаційної роботи	Термін виконання етапів роботи	Примітка
1	Вибір теми і об'єкта дослідження, розробка завдання і графіка робіт	Жовтень 2022	
2	Вибір і опрацювання літературних джерел. Теоретичний розділ роботи	Листопад 2022 - квітень 2023	
3	Аналіз виробничо-економічної діяльності підприємства та написання аналітичного розділу роботи	Травень-вересень 2023	
4	Розрахунок та написання третього розділу	Жовтень-листопад 2023	
5	Написання висновків та пропозицій	Листопад 2023	
6	Підготовка доповіді та ілюстративного матеріалу до захисту роботи	Грудень 2023	

Здобувач _____

Володимир ГЕРАСИМЕНКО

Науковий керівник,
к.е.н., доцент _____

Валерій ГАРКАВИЙ

РЕФЕРАТ

Тема: «Управління основними засобами підприємства»

Кваліфікаційна робота містить: 88 с., 16 рис., 8 табл., 3 додатки, 69 літературних джерел.

Об'єкт дослідження – є процес управління основними засобами підприємства.

Предметом дослідження є питання, пов'язані з реалізацією стратегії управління основними засобами підприємства шляхом централізації матеріально-технічного забезпечення виробництва у формі створення обмеженої кількості відповідних ХАБ-ів.

Метою дипломної роботи є дослідити рівень та зміну забезпеченості об'єктом дослідження основними фондами та зазначити основні напрямки їх ефективного використання в майбутньому плановому періоді.

Методи дослідження: аналізу і синтезу; монографічний; статистичний; розрахунково-конструктивний, кореляційно-регресійний. Обробку даних здійснено з використанням програмного забезпечення Microsoft Excel.

Вивчено теоретико-методологічні питання основних засобів.

Проведено дослідження рівня інвестицій підприємства в основні засоби.

Запропоновано кроки щодо подальшого удосконалення управління основними засобами суб'єкта дослідження.

Результати впроваджені в діяльність Сільськогосподарського товариства з обмеженою відповідальністю «ДРУЖБА-НОВА».

КЛЮЧОВІ СЛОВА

МАТЕРІАЛЬНА БАЗА, ОСНОВНІ ЗАСОБИ, ПІДПРИЄМСТВО, ЕКОНОМІЧНА ОЦІНКА, МАТЕРІАЛЬНО-ТЕХНІЧНЕ ЗАБЕЗПЕЧЕННЯ, УПРАВЛІННЯ ОСНОВНИМИ ЗАСОБАМИ, СОЦІАЛЬНА ВІДПОВІДАЛЬНІСТЬ.

KEYWORDS

MATERIAL BASE, FIXED ASSETS, ENTERPRISE, ECONOMIC EVALUATION, MATERIAL AND TECHNICAL SUPPORT, MANAGEMENT OF FIXED ASSETS, SOCIAL RESPONSIBILITY.

ЗМІСТ

ВСТУП	5
РОЗДІЛ 1. ТЕОРЕТИКО-МЕТОДИЧНІ ПИТАННЯ УПРАВЛІННЯ ОСНОВНИМИ ЗАСОБАМИ	9
1.1. Сутність і структура основних засобів	9
1.2. Економічна оцінка основних засобів	17
1.3. Показники та оцінка рівня та ступеня використання основних засобів	25
Висновки до розділу 1	30
РОЗДІЛ 2. ДОСЛІДЖЕННЯ РІВНЯ ІНВЕСТИЦІЙ СТОВ «ДРУЖБА-НОВА» В МАТЕРІАЛЬНО-ТЕХНІЧНЕ ЗАБЕЗПЕЧЕННЯ ПРОЦЕСУ ВИРОБНИЦТВА	32
2.1. Характеристика агрохолдингу «КЕРНЕЛ»	32
2.2. Особливості діяльності СТОВ «ДРУЖБА-НОВА»	38
2.3. Дослідження рівня інвестицій компанії в сфері матеріально- технічного забезпечення виробництва	45
Висновки до розділу 2	51
РОЗДІЛ 3. УДОСКОНАЛЕННЯ УПРАВЛІННЯ ОСНОВНИМИ ЗАСОБАМИ СТОВ «ДРУЖБА-НОВА»	54
3.1. Стратегія формування матеріальної бази підприємства	54
3.2. Шляхи поліпшення використання основних засобів	62
3.3. Проєкт створення в СТОВ «ДРУЖБА-НОВА» матеріально- технічної бази «Біловоди»	70
Висновки до розділу 3	78
ВИСНОВКИ	80
СПИСОК ВИКОРИСТАНИХ ДЖЕРЕЛ	82
ДОДАТКИ	89

ВСТУП

Актуальність дослідження. Обрана тема є, беззаперечно, актуальною, оскільки від того, наскільки ефективним буде використання підприємством його основних засобів залежатиме і загальна ефективність його діяльності. Основні засоби - це господарські засоби, які утворюють активи будь-якого підприємства. Як облікова категорія воно (майно) являє собою діалектичну єдність активів, капіталу та зобов'язань. Основою діяльності та показником економічної потужності окремого підприємства є активи.

У законі про бухгалтерський облік активи кожного підприємства поділяються на дві групи: довгострокові та короткострокові. Цей поділ має важливе практичне значення, оскільки впливає на організацію звітного процесу.

Основні засоби - це ресурси, придбані в результаті минулих операцій, які беруть участь у діяльності компанії протягом тривалого часу (більше одного звітного періоду), не змінюючи помітно своєї первинної форми існування. Вони являють собою вкладені кошти, спрямовані на збільшення капіталу та розширення діяльності компанії. Залежно від економічної природи, виконуваної функціональної ролі та способу звітності основні засоби поділяються на: матеріальні, нематеріальні, фінансові та позитивної комерційної репутації.

Основні засоби - це вкладені кошти підприємства, які тривалий час беруть участь у його поточній виробничій діяльності і частково переносять свою вартість на вартість виробленої продукції. Це кошти, інвестовані з метою накопичення або збільшення власного капіталу у вигляді відсотків, ренти, дивідендів та інших, отриманих від інших підприємств в обмін на придбане майно в їх капіталі. Основні засоби є суттєвою характеристикою майна підприємства і формують його економічну потужність.

Основні матеріальні засоби характеризуються великою різноманітністю. Вони мають різний термін експлуатації, призначення та

участь у виробничому процесі. Основні матеріальні засоби є базовим елементом складу і структури основних фондів підприємства. Їх природно-речовою формою прояву є засоби праці. Вони по-різному впливають на виробничо-господарську діяльність. Частина з них створює умови для нормального перебігу виробничого процесу (земля, будівлі, споруди та ін.).

Інша частина активно бере участь у виробничо-технологічному процесі (машини, прилади та обладнання). Третя частина є важливим чинником для організації та управління виробництвом (технічні засоби автоматизації, транспортні засоби, сільськогосподарське обладнання та інші). Четверта частина пов'язана з культурно-побутовим і соціальним забезпеченням працівників підприємства (бібліотеки, поліклініки, будинки відпочинку, магазини, спортивні споруди та інші).

Під структурою основних фондів розуміють відносну частку їх окремих елементів і груп у вартісному виразі в їх загальному обсязі. Для будь-якого підприємства суттєве значення має структура основних засобів. Це пояснюється тим, що основні групи складу довгострокових активів (матеріальні, нематеріальні та фінансові) та елементи, що входять до них, знаходяться в різному співвідношенні. Вони безпосередньо впливають на потужності підприємства, якість продукції, собівартість продукції, продуктивність праці та кінцеві фінансові результати в цілому. І тому кількісне співвідношення між окремими групами - матеріальними, нематеріальними і фінансовими активами відносно загальної суми довгострокових активів характеризує їх економічну структуру. Відносна частка основних матеріальних засобів у загальному обсязі основних засобів є переважаючою. це тому, що вони безпосередньо пов'язані з усім рухомим і нерухомим майном підприємства та з реалізацією його предмета діяльності. В умовах ринкової економіки передбачається поступове зростання питомої ваги фінансових необоротних активів у загальній сумі необоротних активів. Крім того, основною причиною цього є нерозвиненість товарно-ринкових відносин, відсутність ринку цінних паперів, неприйняття міжнародних

стандартів бухгалтерського обліку, обмежене застосування інших ринкових механізмів, централізоване планування та широке державне регулювання.

Ступінь розробки наукової проблеми. Вивченням проблем управління основними засобами підприємства займалися як іноземні, так і українські науко. Питання управління основними засобами відобразили у своїх працях: Селіванова Н.М., Поздняк К.О., Гаркуша С.А., Кириченко Я.В., Мордвінцева Т.В., Стулей К.О., Войнарченко М.П., Бобко В.В., Кудлаєва Н.В., Кравчук В.С., Макурін А.А., Орлов Я.В., Радіонова Н.Й., Іващенко К.О., Грабовська О.О., Яковишина Н.А., Адамик О.В., Шубіна С.В., Мішура В.Б. та інші вчені.

Метою кваліфікаційної роботи є дослідження рівня та зміни забезпеченості основними засобами та визначення основних напрямів їх ефективного використання в майбутньому плановому періоді.

У відповідності до поставленої мети, в дипломній роботі були поставлені та вирішені наступні **завдання**:

- дослідити сутність і структуру основних засобів;
- визначити особливості економічної оцінки основних засобів;
- вивчити показники та оцінку рівня та ступеня використання основних засобів;
- охарактеризувати основні аспекти діяльності СТОВ «ДРУЖБА-НОВА»;
- проаналізувати рівень та динаміку інвестицій компанії в сфері матеріально-технічного забезпечення виробництва;
- визначити основні результати удосконалення управління основними засобами СТО «ДРУЖБА-НОВА».

Об'єктом дослідження є процес управління основними засобами підприємства.

Предметом дослідження є питання, пов'язані з реалізацією стратегії управління основними засобами підприємства шляхом централізації

матеріально-технічного забезпечення виробництва у формі створення обмеженої кількості відповідних ХАБ-ів.

Теоретичною і методичною основою кваліфікаційної роботи є методи аналізу і синтезу; монографічний; статистичний; розрахунково-конструктивний, кореляційно-регресійний. Обробку даних здійснено з використанням програмного забезпечення Microsoft Excel.

Інформаційною базою досліджень виступала звітність СТОВ «ДРУЖБА-НОВА» за 2018-2022 роки, статистичні дані, публікації по темі досліджень.

Наукова новизна дослідження полягає у тому, що досліджено питання, пов'язані з реалізацією стратегії управління основними засобами підприємства шляхом централізації матеріально-технічного забезпечення виробництва у формі створення обмеженої кількості відповідних ХАБ-ів.

Практичне значення одержаних результатів полягає в оцінці соціальної та комерційної ефективності проекту створення в СТОВ «ДРУЖБА-НОВА» матеріально-технічної бази «Біловоди».

Апробація результатів роботи. Основні теоретичні положення і практичні розробки кваліфікаційної роботи доповідались на II Міжнародній науково-практичній інтернет-конференції (м. Дніпро, 05-06 жовтня 2023 р.), та на 11-й Всеукраїнській науково-практичній інтернет-конференції (м. Дніпро, 08-09 листопада 2023 р.).

Кваліфікаційна робота містить наступні складові: вступ, три розділи, висновки до кожного розділу, загальні висновки та список літератури. Кваліфікаційна робота представлена на 88 сторінках комп'ютерного тексту, та містить 8 таблиць, 16 формул, 16 рисунків та 3 додатки. Список використаних джерел включає 69 найменувань.

РОЗДІЛ 1. ТЕОРЕТИКО-МЕТОДИЧНІ ПИТАННЯ УПРАВЛІННЯ ОСНОВНИМИ ЗАСОБАМИ

1.1. Сутність і структура основних засобів

До складу довгострокових матеріальних активів входять такі елементи: будівлі, землі, ліси та багаторічні насадження. Одна частина будівель призначена для виробничих, а інша для невиробничих цілей. Виробничі будівлі забезпечують необхідні умови для здійснення виробничого процесу або для зберігання машин, обладнання, матеріалів і готової продукції. Невиробничі - це довгострокові матеріальні цінності, що забезпечують адміністративне та культурно-побутове обслуговування персоналу. Землі та ліси є власністю підприємства. Їх використовують для отримання з них продукції. Вони поділяються на забудовані та незабудовані території, пасовища, луки та різні лісові масиви. Багаторічні рослини це:

а) ті, що плодоносять - сади, виноградники, троянди та інші багаторічні насадження;

б) інші - зелені зони, парки, лісозахисні зони та інші [1].

2. Машини, обладнання та механізми. У свою чергу, вони зведені в такі групи:

- енергетичні машини та обладнання - використовуються для виробництва різних видів енергії або для перетворення одного виду енергії в інший. До них належать: парові котли, генератори, турбіни, двигуни внутрішнього згоряння, електродвигуни, трансформатори, компресори та ін. На основі цієї групи довготривалих матеріальних активів розраховується енергоефективність найманого працівника і виробництва в цілому.

- передавальні пристрої - через них окремі види енергії і матеріалів передаються від місць їх первинної переробки або вилучення до виконавчих механізмів. Такими є різні види передач, троси, підйомники, крани, вентилятори, пристрої для передач пари, електрики, рідких продуктів та ін.

- споруди - виконують певні технічні функції щодо здійснення виробничого процесу. До цієї групи входять:

- а) промислові установки (доменні та доменні печі, трубопроводи, нафтові вежі, шахти, канали, басейни, водопровідні споруди та інші);
- б) транспортні споруди (мости, дороги та ін.);
- в) засоби зв'язку (комунікаційні мережі та інші);
- г) об'єкти комунального господарства (каналізація, тепlopостачання, електромережі, мережі газифікації та інші).

- Робочі машини та обладнання - це всі засоби праці, за допомогою яких працівник впливає на предмети праці з метою перетворення їх у готовий продукт. Для окремих підприємств їх склад різний. Це зумовлено специфікою предмета діяльності та технологічного процесу на окремих підприємствах. До них відносяться різні види металообробних верстатів, прядильних машин, швейних машин, зварювальних машин та ін. [2].

3. Продуктивні та робочі тварини - до цієї групи відноситься велика і дрібна рогата худоба, яка використовується для роботи або виробництва.

4. Транспортні засоби - це всі засоби транспорту, призначені для пересування людей, предметів праці та засобів праці як всередині підприємства, так і за його межами (легкові та вантажні автомобілі, електровізки та навантажувачі, конвеєрні стрічки, ліфти, залізничний, водний, повітряний транспорт та інші).

5. Господарський інвентар - до цієї групи належать різноманітні предмети канцелярського та господарського значення (друкарські машинки, обчислювальна та розмножувальна техніка, протипожежне обладнання, столи, бібліотеки, меблі та інше) [3].

6. Інші матеріальні активи тривалого користування - особливості предмета діяльності, специфіка виробничо-технологічних процесів на підприємстві передбачає також використання інших матеріальних активів тривалого користування, які не можуть бути віднесені до вищезазначених.

елементів. Ось чому вони належать до цієї останньої групи класифікації, що розглядається [4].

Нематеріальні активи належать до другої основної групи основних засобів. Вони створюють довгострокову економічну вигоду для підприємства та мають відповідну оцінку згідно з вимогами Закону про бухоблік. Необоротні нематеріальні активи різноманітні за своїм складом і призначенням. В основному це одноразові витрати підприємства на створення або купівлю сторонніх патентів, ліцензій, програмного забезпечення та інших інтелектуальних продуктів. Нематеріальні активи мають матеріальне вираження у вигляді документів, схем, креслень, проектів тощо [5]. До їх складу входять:

Витрати на створення та розширення. Вони виконуються один раз перед початком діяльності нового або розширенням діяльності старого підприємства. Ці витрати є обов'язковими для всіх суб'єктів господарювання. До їх складу належать витрати, що оплачуються:

- реєстрація та перереєстрація підприємства в судовому порядку;
- друк реклами, повідомлень та інших матеріалів подібного характеру, пов'язаних зі створенням підприємства;
- маркетингові дослідження, гонорари експертів, юристів та інших для закладу;
- емісії цінних паперів;

2. Продукти розробки. Це довговічні продукти з високою ціною. Вони можуть бути розроблені фахівцями компанії або придбані ззовні. Вони виражаються в документації та проектах нових удосконалених виробів, технологій, палива, матеріалів, напівфабрикатів та ін.

3. Програмні продукти. До них відносяться всі продукти і пакети програм, пов'язані з інформаційними потребами управління, виробництва, праці, постачання, реалізації та ін. Вони необхідні для виживання та процвітання підприємства в умовах ринкової економіки. Їх розвиток і

використання передбачає наявність у підприємства значного фінансового, кадрового та інтелектуального потенціалу [6].

4. Патенти, ліцензії, концесійні права, ноу-хау, компанії та торгові марки. Вони є власниками інтелектуальної власності:

- патент - форма інтелектуальної власності, яка визнається за автором на його винахід чи відкриття. Використання нового продукту іншими фізичними та юридичними особами заборонено. На підставі укладеного договору автор може передати право іншій особі або право користування цим майном на певних умовах;

- ліцензії – це документ, який купується шляхом укладення договору та формується відповідно до потреб покупця та волі автора права, що продається. Це дає право покупцеві використовувати їх відповідно до погоджених умов;

- концесії - це договір, за яким держава в особі органів державної влади надає певній компанії права на розробку та експлуатацію надр, морських суден, залізничних ліній та інших платформ;

- ноу-хау, це виробничі чи наукові знання, які невідомі. Вони можуть стосуватися способу, технології виробництва даної продукції, способу розповсюдження матеріальної та інформаційної продукції, системи підготовки персоналу та ін. За їх оприлюднення та використання за договором сплачується певна сума;

- торгова марка - це зареєстрований в державному органі знак, яким підприємство позначає свої товари та послуги. Цей знак може бути словесним, графічним тощо. Створюється можливість відрізнити продукцію підприємства від продукції інших підприємств, гарантувати якість продукції та підвищити конкурентоспроможність продукції підприємства [7].

Третьою основною групою основних засобів є фінансові основні засоби. Вони є інвестиціями підприємства в інші суб'єкти господарювання з метою отримання довгострокової економічної вигоди. Вони включають:

Довгострокові інвестиції. Термін зберігання більше 12 місяців. Довгострокові інвестиції характеризуються:

- пакети акцій - це участь підприємства власними коштами в капіталі іншого підприємства. Їх конкретна форма може бути виражена в матеріалах, товарах, техніці, грошах або цінних паперах. Якщо це у валюті, необхідно визначити їх еквівалент у левах. Для того, щоб ця участь була визнана, вона повинна перевищувати мінімальну суму, передбачену положеннями. За свою участь підприємство має отримати дивіденди, що перевищують процентну ставку. При цьому воно ризикує втратити частину або всю суму участі та акцій у разі неплатоспроможності або банкрутства інших підприємств.

- цінні папери - це акції та облігації, що мають характер довгострокових інвестицій. Вони можуть перебувати у власності підприємства та придбані в інших підприємств або придбані підприємством. Крім відсотків і дивідендів, це активи з швидкою ліквідністю, продаж яких може принести додаткову вигоду від вищої ціни продажу.

- Інвестиційна нерухомість – це позики або будівлі, які не використовуються в процесі діяльності підприємства-інвестора і надаються в користування іншим підприємствам [8].

2) Довгострокова дебіторська заборгованість. Вони мають термін погашення понад 12 місяців. Загалом це дебіторська заборгованість суміжних підприємств, дебіторська заборгованість за наданими комерційними кредитами та інша довгострокова дебіторська заборгованість. Довгострокові позики можуть бути надані іншим підприємствам, муніципалітетам, громадянам та іншим. Підприємства можуть кредитувати одне одного. Довгостроковий кредит відноситься лише до основної суми позики без відсотків, які підприємство стягне на свою користь. Для підприємств-одержувачів вони є залученим капіталом, збільшують їх зобов'язання та з'являються як пасив [9].

3) Позитивна репутація. Це перевищення витрат на придбання частки покупця над справедливою вартістю придбаних ідентифікованих активів і зобов'язань [9].

Гаркуша С.А., Кириченко Я.В. в своїй публікації зазначають, що «Основні засоби – матеріальні активи, які підприємство утримує для використання їх у процесі виробництва, поставок товарів і послуг, надання в оренду або для здійснення адміністративних і соціально-культурних функцій. У промисловості ОФ складають приблизно 80 %, у національному багатстві країни – приблизно 60 %» [10].

Основні фонди підприємства, крім економічних елементів, характеризуються різним співвідношенням і в межах кожної з цих груп, співвідношення окремих видів матеріальних, нематеріальних та інших активів різне. Цей коефіцієнт характеризує технологічну структуру основних засобів. На цю структуру та динаміку її зміни впливають численні й різноманітні фактори, що в значній мірі визначаються галузевою приналежністю, видом і характером продукції, що випускається, іншими організаційно-виробничими умовами конкретного промислового підприємства. Так, наприклад, у важкому машинобудуванні, автомобілебудуванні, кузовобудуванні та інших суміжних галузях відносна частка будівель і різного роду споруд значно вища, ніж у галузях, що виробляють продукцію менших габаритів і маси - наприклад, у побутовому машинобудуванні, виробництво радіоелектроніки та інші. Різною є також відносна частка виробничих машин, транспортних засобів та інструментів.

За інших рівних умов вона значно вища на підприємствах з високим ступенем концентрації та спеціалізації, у масовому та великосерійному виробництві. Більш прогресивний технологічний уклад, у сенсі більшої відносної частки матеріальних цінностей, безпосередньо задіяних у виробничому процесі, мають нові, сучасні виробництва, побудовані на основі комплексної автоматизації та комп'ютеризації управління, застосування нових технологій різання. граничні технології. Загалом новоутворені

підприємства приватної та кооперативної форм власності мають меншу відносну частку будівель та виробничих приміщень, порівняно з підприємствами з державною участю, де ці елементи обтяжені процесами ізоляції наявних потужностей та будівництва необґрунтованих масових виробництв. будівлі.

Селіванова Н.М. зазначає, що «Організація будь-якої підприємницької діяльності потребує наявності засобів праці, які тривало використовуються в процесі виробництва (експлуатації), зберігають початковий зовнішній вигляд, але протягом тривалого періоду зазнають поступового зносу і переносять свою вартість на собівартість продукції поступово протягом їх нормативного строку служби» [11].

Існують різні чинники та тенденції зміни технологічної структури не лише матеріальних, а й фінансових і нематеріальних основних засобів. На неї впливають тип підприємства, обсяг його капіталу, характер виробництва, розвиток товарно-грошових відносин, концентрація виробництва та інше. Можна сказати, що на більшості підприємств відносна частка цінних паперів, залучених іноземних коштів, патентів, ліцензій і програмних продуктів, продуктів науково-конструкторської діяльності буде постійно зростати.

Об'єктивно зумовленими новими ринковими умовами є також нові тенденції зміни технологічної структури матеріальних необоротних активів. з одного боку, відносна частка машин, приладів, устаткування та інших елементів, безпосередньо задіяних в обробці предметів праці, безперервно зростатиме, а будівель та господарського інвентарю - зменшуватиметься. З іншого боку, дедалі більшу частку в активах підприємства займатиме нерухомість, яка досі не обліковувалася – земля, багаторічні насадження.

Важливе значення для досягнення кращих кінцевих виробничих і фінансових результатів має також вікова структура довготривалих матеріальних і нематеріальних активів. Він виражає відносну частку окремих елементів у складі довгострокових матеріальних і нематеріальних активів за

віковими групами. Вікова структура свідчить про інвестиційну та інноваційну політику компанії [12].

Мордвінцева Т.В. і Стулей К.О. систематизували бачення різних авторів щодо визначення поняття «основні засоби», див. табл. 1.1.

Таблиця 1.1

Підходи до визначення поняття «Основні засоби» [12]

Автор підходу	Визначення поняття «основні засоби»
1	2
Бабаєв Ю.А.	Основні засоби – це частина майна, використовувана як засоби праці при виробництві продукції, виконуванні робіт або наданні послуг або для управління організацією протягом періоду, що перевищує 12 місяців, або звичайний операційний цикл, якщо він перевищує 12 місяців.
Бабаж Н.Д.	Основні засоби – засоби праці, що є матеріально-речовими елементами, грошовим вираженням яких є основні виробничі і невиробничі фонди.
Безруких П.С.	Основні засоби є сукупністю матеріально-речових об'єктів і цінностей, що діють в незмінній натуральній формі протягом тривалого періоду. Це засоби, що створюють матеріально-технічну основу і умови виробничо-господарської діяльності підприємства.

Структура основних засобів динамічна. Вона різна як для окремих підприємств, так і для окремих етапів їх розвитку. Багато факторів впливають на її зміну і безперервні зусилля для формування оптимальної структури. Основні з них:

- специфіка галузі, до якої належить підприємство;
- предмет діяльності підприємства та цілі, які воно ставить перед собою на майбутній період;
- вид і характер продукції, що виготовляється;
- науково-технічний прогрес;
- рівень існуючої техніки і технології;
- рівень концентрації, спеціалізації та кооперації;
- фінансові можливості підприємства;

- рівень організації та управління;
- розвиток товарно-грошових відносин та інші [13, 14].

1.2. Економічна оцінка основних засобів

Питання, пов'язані з економічною оцінкою основних фондів, є актуальними для будь-якого підприємства. Це пояснюється тим, що вона є вихідною основою для визначення необхідного розміру та структури основних засобів, розробки амортизаційної політики підприємства, для прискорення та підвищення ефективності використання цих засобів у виробничому процесі. При цьому використовуються натуральні та вартісні вимірники [15].

Натуральні вимірники використовуються для визначення кількості, складу та технічного стану матеріальних цінностей тривалого користування. Вони також широко використовуються при розробці балансу технічних засобів, при плануванні капітального будівництва та потужностей підприємства. Необхідні відомості беруться з паспорта машин і обладнання, а також від періодичних інвентаризацій, що проводяться на підприємстві.

Основні засоби також вимірюються у вартісному вираженні, тобто, вони також мають грошову оцінку. На цій основі можна провести їх порівняння та визначити, яку частину власності вони представляють. Вони роблять внесок у баланс компанії своєю оцінкою вартості. Він використовується як основа для визначення ступеня їх зношеності, навантаження та ефективного використання. Основні засоби підлягають купівлі-продажу [16].

Придбання довгострокових матеріальних і нематеріальних активів здійснюється за їх історичною оцінкою. Вона може бути (тут і далі [17 і 18]):

а) ціна придбання – це вартість придбаних і поставлених зовнішнім активів. Вона формується шляхом додавання до закупівельної ціни всіх витрат, пов'язаних з їх доставкою та введенням в експлуатацію, таких як:

- транспортні витрати;
- витрати на зберігання;
- витрати на страхування;
- витрати на реєстрацію;
- суми, сплачені за будівництво, дослідження та проектування;
- витрати на будівництво та фундамент;
- витрати на постачання води, енергії, пари та інше.

Зазначені витрати не включаються до собівартості продукції. Вони збільшують ціну поставленого активу. Вони відшкодовуються за рахунок амортизаційних відрахувань.

б) собівартість придбаного активу - за цією оцінкою ці довгострокові матеріальні і нематеріальні активи, які виробляються на підприємстві. У собівартість включаються тільки прямі виробничі витрати. Це означає, що до них не входять витрати загальнозаводського характеру, фінансові та надзвичайні витрати. Ця оцінка використовується для оцінки собівартості таких активів, як сільськогосподарське обладнання, інструменти, машини та інші, які виготовляються та використовуються у виробничих підрозділах підприємства.

в) справедлива ціна – обліковуються безоплатно придбані основні засоби, товарно-матеріальні лишки та отримані шляхом обміну. Справедлива ціна – це сума, на яку можна обміняти актив або погасити зобов'язання в прямій угоді між поінформованими та готовими покупцем і продавцем. Це може бути ціна продажу, ринкова ціна або біржова ціна.

Залежно від моменту, на який проводиться оцінка або переоцінка матеріальних і нематеріальних необоротних активів, застосовуються такі види оцінок (тут і далі [19 і 20]):

а) первісна вартість - це вартість, за якою довгострокові матеріальні та нематеріальні активи обліковуються в документації підприємства. Такий тип оцінки можна проводити:

- ціна придбання;

- вартість придбаного активу;
- чесна ціна.

Ринкова економіка характеризується великим динамізмом явищ і процесів, що відбуваються на підприємстві. Сильний також феномен навколишнього середовища. За цих умов початкового значення немає точно відображає витрати на відтворення активів і зміни їх фізичного обсягу, що відбулися. Особливо це характерно за високого рівня інфляції, що призводить до нереалістичної оцінки активів.

б) коефіцієнт вилучення – зазначений недолік початкового значення долається при використанні оцінки за їх значенням вилучення. Він показує, скільки коштують довгострокові матеріальні та нематеріальні активи на момент їх відтворення. Це означає, що вона може відрізнитися від початкової вартості. Визначення відновної вартості вимагає, щоб усі наявні активи були оцінені за цінами, що діють на момент переоцінки. У зв'язку зі зміною умов виробництва і кон'юнктури ринку відновна вартість може збільшуватися (це означає, що вона буде більшою за початкову вартість) або зменшуватися (відновна вартість буде меншою за початкову вартість). Ось чому цей тип оцінки є важливим для визначення фактичної вартості активів. Будь-яка затримка переоцінки негативно вплине на вартість відновлення. В умовах інфляції нараховані амортизаційні відрахування є менш важливими і накопичених коштів амортизаційного фонду при оновленні засобів праці буде недостатньо.

Основні матеріальні активи, за винятком землі та лісів, переоцінюються наприкінці кожного року за курсом, не вищим за темп зростання цін виробників. Переоцінка впливає на балансову вартість і коригування матеріальних необоротних активів у рівних частках.

в) залишкова (балансова) вартість – це вартість довгострокових матеріальних і нематеріальних активів, яка залишилася неперенесеною на вартість виробленої та реалізованої продукції. Отримується як різниця між первісною або відновною вартістю і сумою накопиченої амортизації (так

зване коригування в балансі підприємства). У випадках, коли основні матеріальні та нематеріальні активи є новими, щойно введеними в експлуатацію, їх первісна, відновна та залишкова вартість збігаються. Для її визначення існує формула:

$$C_{\text{зал}} = C_{\text{перв}} - C_{\text{зн}}, \quad (1.1)$$

де $C_{\text{зн}}$ - вартість зношення, або, іншими словами амортизаційні відрахування.

Для визначення середньорічної вартості основних засобів доцільно скористатись формулою 1.2:

$$C_{\text{сер}} = C_{\text{поч}} + k \frac{C_{\text{введ}}}{12} - (12 - k_1) \frac{C_{\text{вив}}}{12}, \quad (1.2)$$

де $C_{\text{поч}}$ – грошова оцінка основних засобів на початок періоду;

k, k_1 - період протягом якого основні засоби експлуатувалися(міс.);

$C_{\text{введ}}$ - грошова оцінка основних засобів, що вводяться протягом періоду;

$C_{\text{вив}}$ – грошова оцінка основних засобів, виведених з експлуатації.

На наступному рисунку (рис. 1.1.) детально показано види основних засобів:



Рис. 1.1. Види основних засобів [21]

Фінансові основні засоби мають певний метод оцінки. Участь і частки в інших компаніях відображаються за їхньою фактичною сумою без відсотків і дивідендів, які компанія отримує за них. Облігації відображаються за номінальною вартістю без відсотка.

Акції також мають номінальну вартість. Слід мати на увазі, що вони можуть бути продані за ціною, більшою, рівною або меншою від номінальної вартості. Ця ціна називається біржовою або ціною випуску. Якщо під час їх придбання виникають інші витрати, вартість придбання зараховується на їх витрати. Наявні на кінець звітного періоду акції переоцінюються, що визначає ціну їх продажу на даний момент. У випадках, коли ця ціна менша за ціну, за якою вона повідомляється на даний момент, різниця відображається як фінансові витрати, на які коригується фінансовий результат [22].

Довгострокові позики, надані іншим підприємствам, оцінюються як довгостроковий фінансовий актив відповідно до наданої суми, тобто. без відсотків. При наданні валюти в кінці року вона переоцінюється за курсом НБУ. Враховуючи, що валютний курс знизився, відображається як фінансові витрати підприємства.

У випадках, коли ціна продажу активу більша за поточну, бухгалтерські записи не проводяться, тобто різниця не враховується як дохід. Він стає таким тільки тоді, коли даний актив купується і продається [23].

Основні засоби (матеріальні та нематеріальні) багаторазово використовуються у виробничому процесі протягом ряду років. У процесі цього використання вони втрачають частину своїх корисних властивостей і частину цінності, тобто. вони зношуються. Ця втрата їх вартості, яка переноситься на вартість нововиробленої продукції або наданих послуг, є економічною характеристикою зносу. Амортизуються лише матеріальні та нематеріальні активи. Фінансові активи (акції, цінні папери та кредити) не знецінюються.

В таблиці 1.2 показано види оцінки майна та їх характеристики за Національним стандартом № 1 «Загальні засади оцінки майна і майнових прав».

Таблиця 1.2

Оцінювання майна за Національним стандартом № 1 «Загальні засади оцінки майна і майнових прав» [24]

Вид оцінки	Характеристика
Поточна вартість	Вартість, приведена у відповідність до цін на дату оцінювання шляхом дисконтування або використання фактичних цін на дату оцінювання.
Ціна	Фактична сума грошей, сплачена за об'єкт оцінювання або подібне майно.
Ринкова вартість	Вартість, за яку є можливим відчуження об'єкта оцінювання на ринку подібного майна на дату оцінювання за угодою, укладеною між покупцем та продавцем, після проведення відповідного маркетингу за умови, що кожна зі сторін діяла зі знанням справи, розсудливо й без примусу.
Ліквідаційна вартість	Вартість, яка може бути отримана за умови продажу об'єкта оцінювання в строк, що є значно коротшим, ніж строк експозиції подібного майна, протягом якого воно може бути продане за ціною, яка дорівнює ринковій вартості.
Вартість ліквідації	Вартість, яку очікується отримати за об'єкт оцінювання, що вичерпав корисність відповідно до своїх первісних функцій.
Спеціальна вартість	Сума ринкової вартості та надбавки до неї, яка формується за наявності нетипової мотивації чи особливої заінтересованості потенційного покупця (користувача) в об'єкті оцінювання.
Інвестиційна вартість	Вартість, визначена з урахуванням конкретних умов, вимог та мети інвестування в об'єкт оцінювання.
Вартість у використанні	Вартість, яка розраховується з огляду на сучасні умови використання об'єкта оцінювання та може не відповідати його найбільш ефективному використанню.
Оціночна вартість	Вартість, яка визначається за встановленими алгоритмом та складом вихідних даних.
Прямі збитки	Поточна вартість витрат на відтворення, заміщення або відшкодування ринкової вартості об'єкта оцінювання без урахування неотриманих майбутніх вигід.
Дійсна вартість майна для цілей страхування	Вартість відтворення (вартість заміщення) або ринкова вартість майна, визначена відповідно до умов договору страхування.

Зношеність матеріальних і нематеріальних основних засобів буває двох видів:

а) фізична - це результат їх використання та невикористання у процесі виробництва. Основні причини їхнього фізичного зносу можна звести до двох груп:

- Перша група – внаслідок їх виробничого використання. У процесі виробництва вони знаходяться в постійному русі, терті, деформації, тиску та ін., що призводить до зміни їхні фізичних властивостей та зниження їх основних функцій.

- Друга група – під впливом атмосферних умов і навколишнього природного середовища – дощ, вітер, волога, стихійні лиха, погане господарювання, неналежні умови зберігання та утримання, коливання температури та інше [25].

Підвищення кінцевих виробничо-фінансових результатів вимагає дослідження та оцінки зазначених причин з метою усунення або зменшення їх негативного впливу. Це передбачає систематичний облік впливу таких основних факторів, як:

- характер технологічного процесу;
- конструктивні особливості та якість виготовлення даного активу;
- якість сировини і матеріалів, з яких виробляються засоби праці і які їх переробляють;
- кваліфікацію персоналу та його ставлення до техніки;
- змінний режим роботи, організацію виробництва та умови експлуатації;
- атмосферний вплив;
- умови зберігання та утримання та інші;

Фізичний знос може визначатися в залежності від фактичного терміну експлуатації технічних засобів у роках і нормативного терміну їх експлуатації в роках. Не підлягають амортизації землі та ліси, пам'ятки культури та повністю амортизовані основні матеріальні засоби [26].

Амортизуються всі активи, які:

- очікується використання більш ніж одного облікового періоду;

- мають обмежений термін практичного використання;
- призначені для бізнесу, оренди чи адміністративних цілей;
- мають вартість на момент придбання більше двох мінімальних місячних заробітних плат.

Амортизація - це частка вартості об'єкта, що амортизується, що переноситься на витрати протягом періоду його практичного використання. Вихідним для визначення амортизаційних відрахувань є розрахунок річної норми амортизації. Останнім є співвідношення між сумою амортизації, прийнятою за 100 відсотків, і визначеним терміном практичного використання, тобто. розраховується за формулою:

$$A_n = 100\% : T, \quad (1.3)$$

де A_n – норма амортизації відповідного активу;

T – термін служби відповідного активу.

На підставі розрахованої норми амортизації визначається річна сума амортизації. Вона виражає частину балансової вартості активу, що амортизується, яка переноситься на витрати у вигляді амортизації. Розраховується за формулою:

$$SA = (P_s \times A_n) : 100 \quad (1.4)$$

де SA – річна сума амортизації;

P_s – початкова вартість придбаного активу (ціна придбання, собівартість, ціна продажу) [27].

При очікуванні надходження коштів від ліквідації основного засобу після закінчення його експлуатації річна сума амортизації визначається таким чином:

$$SA = ((P_s - L_s) \times A_n) : 100 \quad (1.5)$$

де L_s - ліквідаційна вартість відповідного активу. При ліквідаційній вартості до 5% балансової вартості основного засобу вона не враховується при визначенні суми амортизації.

Існують різні методи визначення амортизаційних відрахувань. Одним із найдавніших і найвідоміших методів визначення суми амортизації є лінійний

метод. При ньому відшкодування вартості матеріальних і нематеріальних необоротних активів здійснюється рівномірно рівними частинами за кожний рік закінчення терміну придатності. Відноситься до основних засобів, для яких строк корисного використання може бути визначений відносно точно. Амортизація та річна сума амортизації визначаються за наведеними вище формулами. Перевагами цього методу є:

- наявність доступної інформації за кількістю та якістю;
- легко нараховується;
- складання надійних оцінок на майбутні періоди;

Лінійний метод не позбавлений деяких недоліків. Основні з них:

- не враховує фактичний знос основних засобів;
- відсутність динамічності та гнучкості норм амортизації та відрахувань, що дозволяють прискорено нараховувати амортизацію відповідно до інноваційно-технологічних змін у виробництві;
- в умовах інфляції не дає точної інформації про процеси, що відбуваються;
- збільшує податковий тягар компаній.

Нелінійні методи амортизації починають знаходити все більш широке застосування в амортизаційній політиці компаній. При їх використанні відновлення матеріальних і нематеріальних необоротних активів здійснюється за менший термін їх придатності. Залежно від рівномірного чи нерівномірного зменшення чи збільшення амортизаційної норми нелінійні методи поділяють на дві групи: дегресивні нелінійні методи та прогресивні нелінійні методи [28].

1.3. Показники та оцінка рівня та ступеня використання основних засобів

Дослідження та оцінка рівня та ступеня використання основних фондів здійснюється насамперед за матеріалами та окремими елементами нематеріальних основних засобів. Краще їх використання веде до

виробництва більшої продукції з одиниці засобів праці, вищої продуктивності праці, економії капіталовкладень на одиницю продукції, менших втрат від фізичного і морального зносу, нижчої собівартості продукції, кращих кінцевих фінансових результатів. Ступінь використання основних матеріальних засобів визначається системою показників.

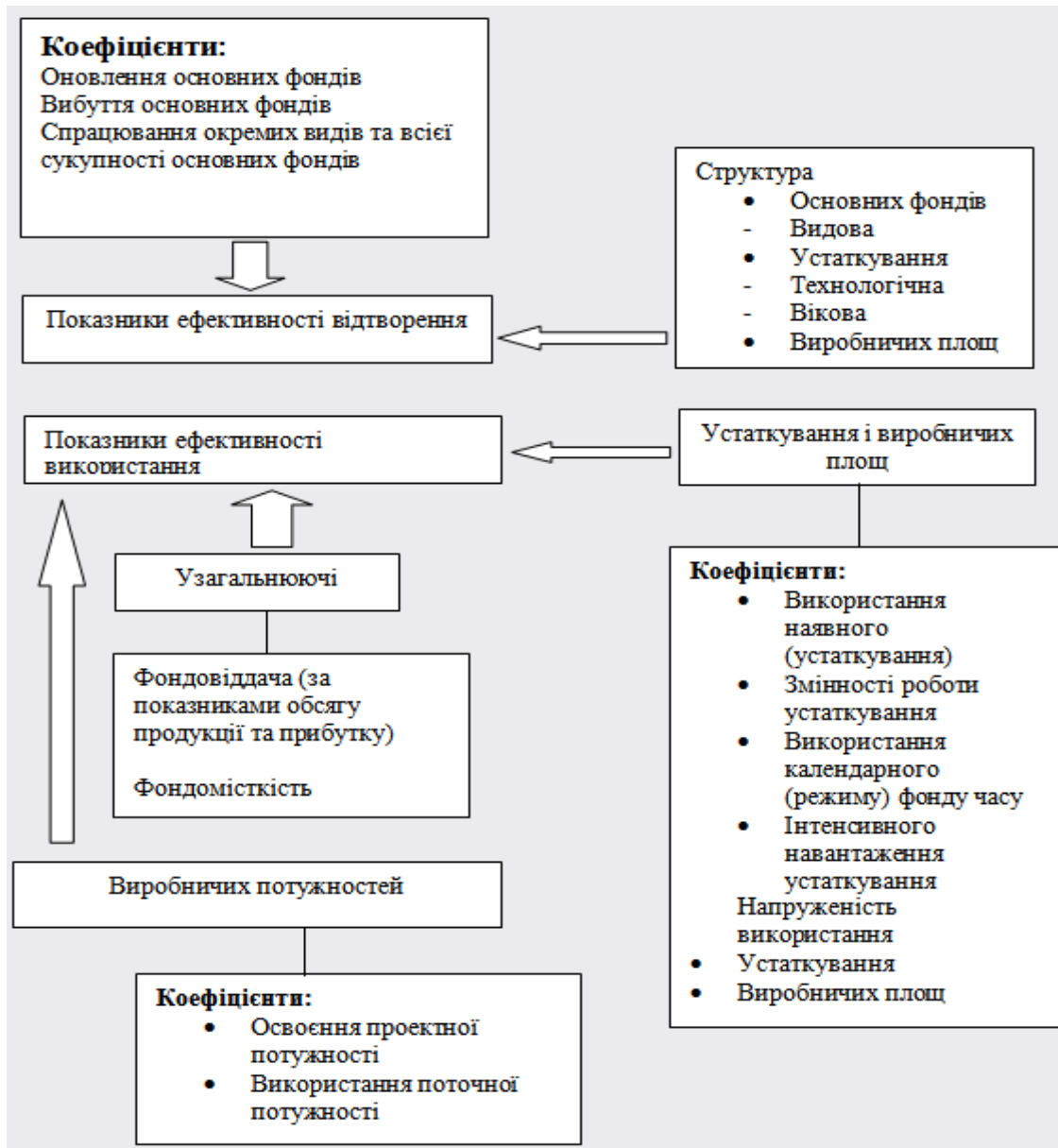


Рис. 1.2. Система показників ефективності основних фондів [29]

Основні з них [30]:

а) коефіцієнт використання машин і обладнання (Кімо).

Визначається за формулою:

$$K_{\text{імо}} = M_d : M_n \quad (1.6)$$

де M_d – діючі машини та обладнання у вартісному виразі;

M_n – наявні машини та обладнання у вартісному вираженні.

б) коефіцієнт оборотності ($K_{\text{см}}$). Розраховується за формулою:

$$K_{\text{см}} = (V_{m1,1} + V_{m2,2} + V_{m3,3}) : V_{\text{mm}} \quad (1.7)$$

де V_{m1} , V_{m2} і V_{m3} – кількість верстатів, що працюють в одну, дві та три зміни;

V_{mm} – кількість встановлених верстатів.

Підвищення цього коефіцієнта не повинно бути самоціллю для керівництва компанії. Це має бути результат глибоких досліджень ринку, можливостей підприємства, внутрішньозмінних простоїв, режиму роботи та інших, що в кінцевому результаті призведе до збільшення кінцевих виробничих і фінансових результатів.

в) коефіцієнт екстенсивного використання основних матеріальних засобів. Показує використання основних матеріальних засобів у часі.

Поліпшення коефіцієнта екстенсивного використання основних матеріальних засобів можна досягти за рахунок:

- скорочення позапланового перебування;
- скорочення термінів ремонту матеріальних цінностей довгострокового користування;
- скорочення простоїв через нерегулярність постачання матеріально-енергетичних ресурсів;
- підвищення трудової дисципліни персоналу та ін.

г) коефіцієнт інтенсивного використання матеріальних цінностей довгострокового користування. Показує використання основних матеріальних засобів за потужністю. Одним із основних факторів збільшення цього коефіцієнта є скорочення часу, необхідного для виконання одиниці операції.

Цього можна досягти:

- підвищенням ступеня спеціалізації підприємства;

- вдосконаленням технологій та забезпечення безперервності виробничого процесу.

На наступному рисунку (1.3.) наведено показники стану та ефективності використання основних засобів.



Рис. 1.3. Показники стану та ефективності використання основних засобів підприємства [31]

На рівень цього коефіцієнта впливають такі фактори:

- зміна структури довгострокових матеріальних цінностей;
- зміна навантаження на виробниче обладнання;
- обсяг і структура продажів;
- рівень цін на продукцію;
- зміни структури та асортименту продукції, що випускається;
- ступінь кооперування і спеціалізації виробництва та інші.

д) фондопоглинальність матеріальних цінностей тривалого користування. – цей показник є зворотним розподілу коштів. Він показує кількість довгострокових матеріальних цінностей, необхідних для виробництва і реалізації одного лева продукції.

е) капіталізація праці працівників. Він показує середньорічну вартість поточних основних матеріальних засобів на одного працюючого.

Значення цього показника порівнюються з показниками попереднього року, базового року, середнього рівня по галузі та рівня основних конкурентів. Створено можливість визначення зміни рівня загального фінансування та темпів зростання.

На рисунку 1.4. показано процес використання основних виробничих фондів підприємства.



Рис. 1.4. Шляхи кращого розкриття основних фондів і виробничих потужностей підприємства [32]

- є) технічна озброєність праці робітників.
- ж) коефіцієнт оновлення довгострокових матеріальних цінностей.

Зазначений коефіцієнт розраховується за типом машини. Результати порівнюються з результатами попереднього року, базового року, середніх показників по галузі та рівня основних конкурентів. На цій основі розкриваються основні закономірності та тенденції щодо рівня та динаміки оновлення матеріальних цінностей довгострокового користування.

- з) коефіцієнт зносу довгострокових матеріальних цінностей.

и) рентабельність основних матеріальних засобів. показує суму прибутку на одиницю основних матеріальних засобів. є одним з основних показників, що характеризують погіршення або покращення використання основних матеріальних засобів і широко використовується при розрахунку їх ефективності.

У процесі здійснення виробничо-господарської діяльності кожна компанія є, з одного боку, покупцем, а з іншого – продавцем. Це означає, що вона здійснює численні контакти зі своїми контрагентами, тобто. це неодмінна умова підтримки цих контактів.

Висновки до розділу 1

Вивчивши теоретико-методологічні питання управління основними засобами мною зроблено наступні висновки:

1. До складу довгострокових матеріальних активів входять такі елементи: будівлі, землі, ліси та багаторічні насадження. Одна частина будівель призначена для виробничих, а інша для невиробничих цілей. Виробничі будівлі забезпечують необхідні умови для здійснення виробничого процесу або для зберігання машин, обладнання, матеріалів і готової продукції.

2. Невиробничі - це довгострокові матеріальні цінності, що забезпечують адміністративне та культурно-побутове обслуговування персоналу. Землі та ліси є власністю підприємства. Їх використовують для отримання з них продукції. Вони поділяються на забудовані та незабудовані території, пасовища, луки та різні лісові масиви.

3. Багаторічні рослини це: а) ті, що плодоносять - сади, виноградники, троянди та інші багаторічні насадження; б) інші - зелені зони, парки, лісозахисні зони та інші.

4. Машини, обладнання та механізми. У свою чергу, вони зведені в такі групи: енергетичні машини та обладнання - використовуються для

виробництва різних видів енергії або для перетворення одного виду енергії в інший. До них належать: парові котли, генератори, турбіни, двигуни внутрішнього згорання, електродвигуни, трансформатори, компресори та ін. На основі цієї групи довготривалих матеріальних активів розраховується енергоефективність найманого працівника і виробництва в цілому. Передавальні пристрої - через них окремі види енергії і матеріалів передаються від місць їх первинної переробки або вилучення до виконавчих механізмів. Такими є різні види передач, троси, підйомники, крани, вентилятори, пристрої для передачі пари, електрики, рідких продуктів та ін.

5. Споруди - виконують певні технічні функції щодо здійснення виробничого процесу. До цієї групи входять: а) промислові установки (доменні та доменні печі, трубопроводи, нафтові вежі, шахти, канали, басейни, водопровідні споруди та інші); б) транспортні споруди (мости, дороги та ін.); в) засоби зв'язку (комунікаційні мережі та інші); г) об'єкти комунального господарства (каналізація, тепlopостачання, електромережі, мережі газифікації та інші).

6. Робочі машини та обладнання - це всі засоби праці, за допомогою яких працівник впливає на предмети праці з метою перетворення їх у готовий продукт. Для окремих підприємств їх склад різний. Це зумовлено специфікою предмета діяльності та технологічного процесу на окремих підприємствах. До них відносяться різні види металообробних верстатів, прядильних машин, швейних машин, зварювальних машин та інші.

7. Продуктивні та робочі тварини - до цієї групи відноситься велика і дрібна рогата худоба, яка використовується для роботи або виробництва.

8. Транспортні засоби - це всі засоби транспорту, призначені для пересування людей, предметів праці та засобів праці як всередині підприємства, так і за його межами.

РОЗДІЛ 2. ДОСЛІДЖЕННЯ РІВНЯ ІНВЕСТИЦІЙ СТОВ «ДРУЖБА-НОВА» В МАТЕРІАЛЬНО-ТЕХНІЧНЕ ЗАБЕЗПЕЧЕННЯ ПРОЦЕСУ ВИРОБНИЦТВА

2.1. Характеристика агрохолдингу «КЕРНЕЛ»

СТОВ «ДРУЖБА-НОВА», - рослинництво, молочне та м'ясне тваринництво. «ДРУЖБА-НОВА» - агропромислове підприємство, що спеціалізується на тваринництві та рослинництві. Входить до складу Агрохолдингу «Кернел». Згідно з аналітичною системою YouControl, засновники – «ЕРСТЕ С.А.Р.Л.» (100%). Бенефіціар - Андрій Веревський. Генеральний директор - Ігор Макуха. Директор з виробництва – Валерій Піщида. Кластер "ДРУЖБА-НОВА", до якого входить підприємство, обробляє 207, 49 тис. га. Регіональне розташування: Чернігівська, Сумська, Полтавська області. Філії «ДРУЖБА-НОВА»: Філія «Біловодський елеватор» «Дружба-Нова» (Сумська область); Філія «Ніжинський елеватор» «Дружба-Нова» (Чернігівська область) [33].

Розміщення земельного банку Агрохолдингу «КЕРНЕЛ» показано в додатку А кваліфікаційної роботи.

Агрохолдинг «КЕРНЕЛ» розпочав масштабне дослідження біології ґрунтів та проведення заходів щодо покращення їх мікробіологічного стану. Про це розповів керівник науково-дослідного відділу Дивізіону Агробізнес "КЕРНЕЛ" Аркадій Лунгул на Всеукраїнському Дні поля Компо Експерт, який пройшов у кластері "ДРУЖБА-НОВА" на Чернігівщині, пише SuperAgronom.com. «Застосування пестицидів, добрив, вибір насіння, точне землеробство – це всі ми вже вивчили та оптимізували. Зараз ми більше зосередилися на дослідженні наших ґрунтів на мікробіологічному рівні та використанні біопрепаратів». Крім того, впроваджується технологія внесення до ґрунту біологічних фунгіцидів. «Минулого року завдяки цьому нам

вдалося отримати збільшення врожаю сої - від 0,2 до 0,7 т/га, і кукурудзи - до 1 т/га. Гарантія високої ефективності біопрепаратів - вибір правильної технології та агрегатів для їхнього внесення», - повідомив Аркадій Лунгул [34].

Найближчим часом команда «КЕРНЕЛ» проведе повну оцінку стану ґрунтів на всіх полях та підбере комплекс біопрепаратів залежно від результатів дослідження. До речі, деякі кошти у компанії розробляють самостійно або у співпраці з виробниками [34].

Фінансова звітність Агрохолдингу «КЕРНЕЛ» наведена в наступній таблиці (таблиця 3.1).

Таблиця 3.1

Фінансова звітність Агрохолдингу «КЕРНЕЛ», млн. грн. [35]

Показник	2020	2021	2022	2022 у % 2020
Виручка	67396	85792	67926	100,8
Чистий прибуток	1649	-1719	5138	311,6
Активи	39355	42792	52446	133,2
Зобов'язання	27316	32475	36974	135,4

Виручка агрохолдингу у 2022 р. складає всього 100,8% від виручки у 2020 році. Але, при цьому, чистий прибуток компанії зріс за цей період на 211, 6%. За цей же період, вартість активів і зобов'язань компанії зростає пропорційно, - активів на 33,2%, зобов'язань – на 35,4%. Самим цікавим є той факт, що при рекордній сумі виручки у 2021 р. (85792млн. грн.), компанія закінчила рік із збитками у розмірі 1719 млн. грн.

АПК включає тісно пов'язані між собою сільське господарство (рослинництво) і тваринництво, які дають відповідно 68 і 32% сільськогосподарської продукції.

Керівні принципи менеджменту агрохолдингу «КЕРНЕЛ» показані на рисунку 2.1.



Рис. 2.1. Керівні принципи менеджменту агрохолдингу «КЕРНЕЛ» [36]

Природною основою сільського господарства є землі - землі, що використовуються в сільському господарстві. Решта територій зайняті лісами і чагарниками, гірськими хребтами, тобто. сільськогосподарські непридатні землі. Значна частина сільськогосподарських угідь країни розташована в заболочених або сухих районах, схильних до вітрової та водної ерозії, а частина їх після аварії на ЧАЕС опинилася в зоні забруднення радіоактивними елементами. Таким чином, значний відсоток сільськогосподарських угідь або вже деградували, або знаходяться на небезпечній межі втрати родючості. Ситуація ускладнюється різким скороченням поставок мінеральних добрив для сільського господарства. Тому все більшого значення набуває меліорація - природне поліпшення земель для підвищення їх родючості або загального поліпшення території, один із видів раціонального природокористування.

На рисунку 2.2. показана бізнес-модель агрохолдингу «КЕРНЕЛ».

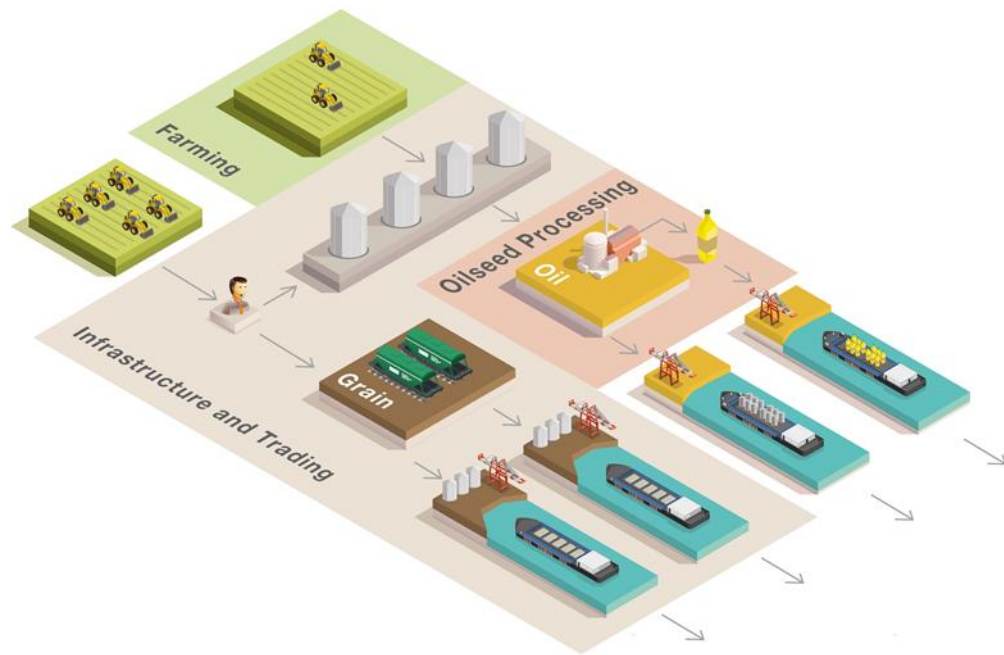


Рис. 2.2. Бізнес-модель агрохолдингу «КЕРНЕЛ» [36]

Велика різноманітність природно-ландшафтних зон, різна чисельність населення зумовили особливості сільськогосподарського землекористування: у степовій і лісостеповій зоні з родючими чорноземами і каштановими ґрунтами розораність досягає 80% усіх сільськогосподарських угідь; в лісовій зоні - значно менше; в передгір'ях великі альпійські луки поєднуються з невеликими площами ріллі в долинах і на схилах гір.

Провідною галуззю сільського господарства за валовою продукцією є рослинництво. Кліматичні умови України певним чином обмежують коло культур, які допустимо і вигідно вирощувати на її території. Але, отримання високих і стабільних урожаїв можливе на всій території країни. Звісно, слід враховувати той факт, що в літню пору року, в Південно-східному регіоні, кліматичні умови можуть проявлятися як напівпустельні.

Зернові культури - провідна галузь рослинництва України. Вони займають більше половини посівної площі країни. Їх збір через мінливість погодних умов з року в рік коливається. В останні два десятиліття спостерігається тенденція до зростання збору зернових.

В наступній таблиці (2.2) показано, в розрізі по видах діяльності, зміну розмірів такого показника діяльності агрохолдингу як ЕВІТДА.

Таблиця 2.2

**Зміна показника ЕВІТДА, що характеризує діяльність агрохолдингу
«КЕРНЕЛ», тис. грн. [36]**

Показник	Фінансовий рік		2021 у % до 2020
	2020	2021	
Виробництво олії	152000	56000	36,8
Інфраструктура і трейдинг	216000	496000	229,6
Сільське господарство	134000	461000	344,0
Нерозподілені витрати	59000	84000	142,4
Всього	443000	929000	209,7

ЕВІТДА (скор. від англ. Earnings before Interest, Taxes, Depreciation and Amortization) - аналітичний показник, що дорівнює обсягу прибутку до вирахування витрат за відсотками, сплати податків та амортизаційних відрахувань[37].

Середня врожайність зернових може сягати 50-60 ц/га, що дещо нижче ніж в країнах Західної Європи, що пояснюється різницею агрокліматичних умов і поступовим зростанням культури вітчизняного землеробства. Більше всього загального збору припадає на три культури: пшеницю, кукурудзу і ячмінь.

Пшениця - найважливіша зернова культура України. Переважно висівається в лісостеповій і менш посушливій частині степової зони, причому густота посівів зменшується у східному напрямку. В Україні сіють два види пшениці - яру і озиму. Враховуючи, що врожайність озимої пшениці більша, ніж ярої, озиму пшеницю вирощують скрізь, де дозволяють агрокліматичні умови. Ячмінь - популярна зернова культура в Україні, яка використовується як для харчових потреб, так і для виробництва концентрованих кормів для

худоби. Це одна з найбільш ранньостиглих культур, добре переносить заморозки і посуху, тому ареал вирощування ячменю великий, він вирощується, як і інші інші злаки, по всій території України.

Овес, подібно до ячменю, вирощується як для харчування, так і для згодовування свійським тваринам. Ця культура також відносно поширена. Але її відносно низька урожайність не робить дану культуру надто привабливою для виробництва. Жито - важлива продовольча культура, відносно невибаглива до агрокліматичних умов, потребує менше тепла, ніж озима пшениця, і, як і овес, добре переносить кислі ґрунти. Всі інші культури, в тому числі гречка, просо, сорго і кукурудза, мають широке використання у вітчизняному рослинництві через сприятливі кліматичні умови.

Технічні культури є цінною сировиною для виробництва харчових продуктів (цукор, рослинні олії) та багатьох видів продукції легкої промисловості. Вони дуже вимогливі до агрокліматичних умов, трудомісткі та матеріаломісткі, розміщуються на великих площах. Агрохолдинг «КЕРНЕЛ» представлений на внутрішньому ринку України цілим рядом торгових марок. Одними з найвідоміших з них є «Щедрий дар», «Чумак» та «Стожар». «KERNEL – виробник соняшникової олії №1 у світі. Як визнаний світовий лідер, компанія забезпечує стабільний контроль усіх етапів виробництва продукту, який відповідає всім найвищим стандартам якості [36].

Найвідомішою волоконною культурою в Україні є льон. Його основні посіви зосереджені в північно-західній частині країни. Основна олійна культура - соняшник - вирощується в лісостеповій і степовій зонах країни. Крім соняшнику широко вирощуються соя та ріпак. Основні посіви промислових сортів цукрових буряків зосереджені в регіонах зі сприятливим обсягом опадів в період вегетації даної культури.

Слід зазначити, що компанія «КЕРНЕЛ», приділяє увагу не лише розвитку власного бізнесу, але і розвитку суспільства, у тому числі, шляхом добровільних внесків в сфери, рис. 2.3.

Цілі у сфері сталого розвитку і соціальної відповідальності



Глобальна мета Компанії у сфері сталого розвитку і соціальної відповідальності – розвиток суспільства шляхом добровільного внеску бізнесу в соціальну, економічну і екологічну сфери, пов'язані з діяльністю і досягненням стратегічних цілей Компанії:

- ✓ **Соціальна мета:** розвиток потенціалу людей, забезпечення охорони праці і здоров'я, створення умов для самореалізації і професійного розвитку співробітників, внесок у вирішення соціально значущих проблем і розвитку громад в регіонах присутності.
- ✓ **Економічна мета:** досягнення максимальних показників прибутковості шляхом ефективного використання ресурсів, впровадження новітніх технологій, постійного вдосконалення процесів, прозорого та відкритого ведення діяльності. Компанія прагне до впровадження інновацій, бережливо обробляє землю і виготовляє продукцію високої якості, яка відповідає міжнародним стандартам якості, діловій бізнес-етиці та потребам клієнтів.
- ✓ **Екологічна мета:** максимізація енергоефективності, мінімізація негативного впливу на навколишнє середовище, зниження рівня викиду парникових газів, переробка і мінімізація відходів, збереження властивостей землі до відновлення.

KERNEL

2

Рис. 2.3. Цілі компанії у сфері сталого розвитку і корпоративної соціальної відповідальності (КСВ)

Як можна помітити, компанія «КЕРНЕЛ» свої цілі в сфері соціальної відповідальності, систематизує розділивши їх на три множини: соціальні, економічні та екологічні.

2.2. Особливості діяльності СТОВ «ДРУЖБА-НОВА»

Компанія займається:

- вирощування зернових та технічних культур;
- молочно-товарним тваринництвом.

У компанії впроваджено та випробувано цілу низку інноваційних та нових елементів точного землеробства [33].

Картопля - важлива продовольча і кормова культура. Посіви цієї культури поширені повсюдно, але більша їх частина зосереджена в Північно-західних областях країни, а також поблизу міст, де також розвинене овочівництво. Садівництво і виноградарство як велика галузь рослинництва характерна для всіх районів України.

Тваринництво - важлива складова сільського господарства, яка дає менше половини валової продукції галузі. Незважаючи на серйозне падіння виробництва в роки економічної кризи, сьогодні Україна є однією з провідних країн світу за розведенням тваринництва. Максимального рівня розвитку галузь досягла в 1987 році, після чого як поголів'я худоби, так і обсяг виробництва почали скорочуватися. Основною цінністю продукції тваринництва є м'ясо, молоко, яйця та сировина для легкої промисловості.

Історія успіху компанії «ДРУЖБА-НОВА» починалася з розуміння, на що робити ставку. Проте «дружбівці» до зірок пробиралися через терни. У перші роки роботи вони самі у своїх найсміливіших думках не могли уявити собі нинішню «Дружбу-Нову», згадує генеральний директор компанії Сергій Гайдай. Одного разу Сергій Анатолійович їздив районами та сусідніми областями та пропонував послуги, оскільки потрібно було повертати кредити. Але він не боявся справи, за яку взявся, і не боявся ніякої роботи: сам сів, сам збирав, сам на машині возив зерно, брав нові кредити, докуповував техніку, будував сушарки, млин і при цьому завжди прагнув оптимізації, перш за все, у витратах.

І земля йому віддячила - справи пішли вгору. У той же час прийшло розуміння, що ставку треба робити на «більше грошей, а не тонн з гектара», оскільки цінову політику визначає ринок, а тому продати дорожче врожай, ніж інші гравці ринку, не можна. «Повстало питання не великого валу продукції, а максимальної ефективності, максимального зниження її собівартості. У цьому ми з усіма були у рівних умовах. Почали вивчати досвід успішних аграрних країн у світі, поїздили, переглянули», - додає Сергій Гайдай [38].

Розвиток, поширення і спеціалізація тваринництва визначаються наявністю кормової бази, яка залежить від ступеня розораності земель, складу кормових культур і розмірів пасовищних ресурсів. Розподіл тваринництва формується під впливом двох основних чинників: орієнтації на кормову базу та тяжіння до споживача. З розвитком процесів урбанізації та прогресом транспорту швидко зростає значення другого чинника розміщення тваринництва. У приміських зонах великих міст і високоурбанізованих районах розвинене молочне скотарство, свинарство і птахівництво, тобто посилюється азонльний характер тваринництва. Проте досі визначальною для розміщення тваринництва була орієнтація на кормову базу (зонльний фактор).

Найбільшою галуззю тваринництва є скотарство (розведення великої рогатої худоби), основною продукцією якого є молоко і м'ясо. За їх співвідношенням виділяють три основні напрями скотарства:

а) молочні підприємства засновані на соковитих кормах і розташовані в центрі країни та навколо міст;

б) молочні та м'ясні підприємства використовують натуральні корми та силос і розміщують повсюдно;

в) м'ясо-молочні підприємства і м'ясо засноване на грубих і концентрованих кормах і представлене, переважно, в степовій частині країни.

За модель взяли американську, оскільки сільськогосподарський бізнес у Європі, за словами керівника «Дружби-Нової», зовсім не схожий на українську. І не помилилися. Результати в наявності.

За словами першого заступника генерального директора компанії «Дружба-Нова» Світлани Попенко, лише диференційоване внесення компенсаційних норм азотних добрив для мінералізації рослинних залишків дозволяє заощаджувати на 1 га понад 15 доларів, а також раціонально розподіляти добрива по полю та повертати у ґрунт поживні залишки з основними елементами живлення. Це, своєю чергою, дозволяє заощадити від 120 до 300 доларів на гектарі, залежно від зібраної культури [38].

Свинарство – традиційна галузь і дає 1/3 м'яса. Для корму використовують коренеплоди (картопля, цукровий буряк), концентровані корми та харчові відходи. Воно розташоване у сільськогосподарських районах і поблизу великих міст. Вівчарство є сировиною для текстильної промисловості і розвивається переважно в степових і гірських районах. Птахівництво високопродуктивне і найбільш розвинене в основних зернових районах і поблизу великих міст.

Харчова промисловість - кінцева сфера агропромислового комплексу. Вона включає низку галузей промисловості, що виробляють харчові ароматизатори, а також тютюнові вироби, парфуми та косметику. Харчова промисловість відрізняється повсюдним розміщенням, хоча спектр її галузей у кожному регіоні може дещо різнитись і включає понад 20 галузей, що використовують різну сировину. В одних галузях промисловості використовується сировина (цукрова, молочна, олійно-жирова, шкури), в інших - сировина, що пройшла обробку (хліб, кондитерські вироби, макаронні вироби), у третіх - комбінація перших двох (м'ясна, молочна).

Крім зменшення матеріальних витрат, використання елементів точного землеробства дозволило зменшити неефективне використання агрохімікатів, збільшити обсяги економічно обґрунтованого врожаю з кожного поля та одночасно підвищити родючість ґрунтів, – додає Сергій Гайдай. Що таке точне землеробство і з чим його їдять? Технології точного землеробства в компанії «Дружба-Нова» поступово впроваджуються протягом трьох років.

Унікальність компанії полягає в тому, що підприємство використовує системний підхід при впровадженні елементів точного землеробства. Інші компанії в Україні використовують лише деякі елементи, - каже професор Університету МакГілл (Канада) В'ячеслав Адамчук. Точне землеробство базується на виявленні, вивченні та управлінні просторовою неоднорідністю ґрунтової родючості в межах кожного поля для забезпечення максимального прибутку з кожної ділянки поля за одночасного збереження та відтворення

родючості ґрунту, поінформував заступник генерального директора компанії «Дружба-Нова» Ярослав Бойко [38].

Розміщення підприємств харчової промисловості залежить від наявності сировини і споживача. За ступенем їх впливу можна виділити такі групи галузей. Перша група тяжіє до регіонів виробництва сировини, оскільки вартість сировини на одиницю продукції тут висока, а транспортування пов'язане з великими втратами і погіршенням якості. До них відносяться цукор, плодоовочева консервація, олія і жири, чай, масло, сіль. Цукрова промисловість повністю забезпечує потреби населення країни у своїй продукції. Третю групу утворюють галузі з одночасною орієнтацією на сировину і на споживача. Така подвійність розміщення характеризується м'ясом, борошномелом, молочними продуктами. В даний час харчова промисловість є однією з найбільш динамічних галузей в країні, вирізняється інвестиційною привабливістю, що дозволяє створити широку мережу невеликих переробних підприємств, оснащених сучасним обладнанням.

Врахування неоднорідності ґрунтової родючості, за його словами, перешкоджає необґрунтованому використанню агрохімікатів, їх негативному тиску на навколишнє природне середовище, безповоротним втратам гумусу та поживних речовин.

У компанії вже впроваджено та випробувано цілу низку інновацій та нових елементів точного землеробства.

Все це дозволяє диференційовано підходити до використання кожного поля, пристосовуватися до кліматичних змін, підвищувати родючість ґрунтів та врожайність. У нашій компанії використовується індивідуальний підхід до кожного поля. У більшості випадків в Україні технологічна мапа складається під культуру, у нас технологічна мапа створюється під конкретне поле. У нас у господарстві 1300 полів – це, відповідно, і стільки ж карток, – уточнив заступник генерального директора компанії Ярослав Бойко. При цьому він наголошує, що точне землеробство ніколи не буде точним без наукового супроводу.

Наявність своєї лабораторії дозволяє нам у будь-який час оперативно перевіряти та аналізувати стан будь-якого поля чи проблемної ділянки та давати рекомендації щодо раціонального використання земель господарства, - констатує Ярослав Бойко. Без наук як без рук. Сучасна вимірвальна агрохімічна лабораторія є однією з найкращих за технічною комплектацією вимірвального аналітичного обладнання в Україні. У 2010 році атестовано на право проведення вимірів у сфері розповсюдження державного метрологічного нагляду.

Відбір проб ґрунту відбувається з використанням GPS-керованої системи. Використання цієї технології дозволяє швидко відбирати ґрунтові зразки з точною прив'язкою їх у просторі та в часі. Таким чином, одну міні-пробу відбирають за 3-5 секунд (залежно від складу ґрунту), а протягом робочого дня обстежують площу від 400 га при щільності відбору 1 гніздова проба на ділянку, площею 3-5 га при 20 точкових пробах ґрунту (з глибини 0-30 см) на один зразок та від 600 га за відбором з однорідних зон за рельєфом та електропровідністю. Після проведеного агрохімічного аналізу у сучасній вимірвальній агрохімічній лабораторії господарства будуються інтерполовані карти окремих показників родючості у межах поля.

Також проводиться визначення ефективності агрохімікатів, які використовуються чи можуть бути використані на полях господарства шляхом проведення вегетаційних досліджень. Що ще здивувало – це сховище для ґрунтових зразків. Зразки ґрунту зберігаються в архіві від одного до п'яти років. За словами Ярослава Бойка, це зроблено для того, щоб можна було повернутися та провести повторний аналіз інших показників.

Після відвідування центру науково-технічного забезпечення компанії та її полів переповнює почуття гордості за наше сільське господарство. Адже аграрники можуть ретельно вважати, продумано підходити до своєї справи. Можливо, потрібно позбавлятися тягаря помилок, що накопичилися, і вчитися, розвиватися, як це зробив свого часу Гайдай. Але поки одні придивляються, чухають потилиці і філософствують «бути чи не бути»

точному землеробству в Україні, дорого це чи витрати виправдані, «Дружба-Нова» наступного року запланувала 40 млн. дол. інвестувати у розвиток точного землеробства та технічне переоснащення, оскільки впевнені - земля віддячить за правильний підхід [38].

«Дружба-Нова - агропромислове підприємство, яке входить у топ сільськогосподарських виробників і експортерів України. Засноване в 2001 році в селі Озеряни Варвинського району Чернігівської області. Компанія безпосередньо виробляє суміші для годівлі тварин. Види економічної діяльності: вирощування зернових та технічних культур; розведення великої рогатої худоби; розведення свиней; надання послуг у тваринництві; виробництво олії; виробництво готових кормів для тварин. Елементами точного землеробства охоплено 95 % оброблювальних площ. По результатам дослідження, проведеного Асоціацією «Український клуб аграрного бізнесу» УКАБ в рамках міжнародної мережі AgribenchMark, «Дружба-Нова» займає найкращі місця в світі, випереджаючи по деяким сегментам основних конкурентів України - Аргентину і Бразилію [39].

Українське суспільство переживає період системної соціально-економічної трансформації, що посилює потребу у вивченні різних сфер народного господарства з метою виявлення основних закономірностей і умов, що зумовили необхідність реформ, вивчення сутності поточних реформ. та їх економічні наслідки.

Найважливішою галуззю економіки України є сільське господарство. Сільське господарство - галузь народного господарства. Основними галузями сільського господарства є рослинництво і тваринництво. Основою сільського господарства є селекція рослин. Від рівня її розвитку залежить і рівень тваринництва в країні. Приблизно 70% загального асортименту продукції, що виробляється в країні, виробляється із сільськогосподарської сировини. У зв'язку з цим набуває значення економічний аналіз розвитку сільського господарства.

2.3. Дослідження рівня інвестицій компанії в сфері матеріально-технічного забезпечення виробництва

Сільське господарство - одна з основних галузей матеріального виробництва; вирощування сільськогосподарських культур і розведення сільськогосподарських тварин з метою отримання продовольства і сировини для промисловості. Основними галузями сільського господарства є рослинництво і тваринництво, які включають дрібніші галузі, розділені по черзі за групами культур, видами сільськогосподарських тварин тощо.

Сільське господарство - галузь народного господарства, яка займається рослинництвом (рослинництво) і тваринництвом (тваринництво). Сільське господарство пов'язане з багатьма галузями (харчовою, хімічною та ін.), утворюючи агропромисловий комплекс, основним завданням якого є надійне забезпечення країни продовольством і сільськогосподарською сировиною. На відміну від промисловості, сільськогосподарське виробництво здійснюється на величезних територіях з різними рельєфом, кліматом і ґрунтами. У сільському господарстві багато виробничих процесів мають сезонний характер, оскільки пов'язані з природними умовами росту рослин і розвитку тварин. Природні умови більше впливають на процес і результати сільськогосподарської праці, ніж промислової. Незалежно від природних умов рівень розвитку сільського господарства визначається кількістю і якістю витраченої праці, ступенем використання техніки і добрив.

Природною основою сільського господарства є сільськогосподарські угіддя - землі, що використовуються у сільськогосподарському виробництві. Сільськогосподарські угіддя бувають наступних видів: рілля, сіножаті, пасовища. Частина площі займають багаторічні насадження (сади, виноградники).

Сільське господарство є однією з найважливіших галузей економіки України. Воно виробляє продукти харчування для населення країни, сировину для переробної промисловості та забезпечує інші потреби

суспільства. Від розвитку сільського господарства значною мірою залежить рівень життя і добробут населення: розмір і структура харчування, середній дохід на душу населення, споживання товарів і послуг, соціальні умови життя. Це свідчить про те, що продовольчу ситуацію в Україні можна назвати сприятливою.

М'ясо є одним із найдорожчих продуктів харчування, тому про економічну доступність їжі в цілому можна судити за рівнем його споживання. Найвищі показники характерні для: для регіонів з високим рівнем доходів населення; для регіонів з високими показниками виробництва м'яса на душу населення. Подібна картина спостерігається і у споживанні молочних продуктів, але молоко менш транспортабельне, тому його споживають більше локально.

Сільськогосподарське товариство з обмеженою відповідальністю «ДРУЖБА-НОВА», в своїй звітності використовує в якості відрізків часу не календарні роки а, так звані, маркетингові роки (мр). В таблиці 2.3 показано рівень інвестицій компанії в деякі її підрозділи, що приймають участь у процесі матеріально-технічного забезпечення виробництва продукції.

Таблиця 2.3

Рівень інвестицій СТОВ «ДРУЖБА-НОВА» в підрозділи, що приймають участь у процесі матеріально-технічного забезпечення виробництва продукції, дол. США

Категорія інвестицій	2018-19 мр	2019-20 мр	2020-21 мр	2021-22 мр	Загальна сума
Агрохімлабораторія	5179	3006	0	0	8186
МТБ В. Писарівка	0	6232	337	1717	8286
МТБ Миколаївка	92836	0	337	4415	97588
МТБ Скитьки	5270	23711	0	0	28982
МТБ Терни	0	68411	1061	0	69472

Це далеко не повний список підрозділів, що приймають участь у процесі матеріально-технічного забезпечення виробництва продукції СТОВ «ДРУЖБА-НОВА» в розвиток і модернізацію яких дане підприємство інвестувало досить значні суми. Важливим є той момент, що навіть під час повномасштабного Російської федерації на нашу країну дане підприємство продовжує працювати і розвиватись, у тому числі, роблячи значні інвестиції в розвиток системи власного матеріально-технічного забезпечення.

Якщо ж говорити про інвестиційний процес на підприємстві, то слід зазначити, що інвестиції - це одноразові витрати на придбання активів, які з достатньо високою ймовірністю можуть забезпечити інвестору поточний дохід, приріст капіталу та інші позитивні результати на тривалий період. Фінансування - це придбання капіталу різними способами, джерелами, а інвестування - це його вкладення. Реструктуризація активів балансу з готівки в інвестування їх в довгострокові і короткострокові активи з подальшим отриманням готової продукції і подальшим перетворенням її в готівку.

Класифікація:

- А) За типом активів, які ми маємо:
- Інвестиції в довгострокові матеріальні активи;
 - Інвестиції в нематеріальні активи;
 - Інвестиції в оборотні активи (оборотний капітал);
 - Інвестиції у фінансові активи (довгострокові інвестиції).
- Б) За напрямком інвестицій:
- Інвестиції у створення та розвиток нових матеріальних і нематеріальних активів;
 - Інвестиції для придбання підприємств і консолідації участі (об'єднання бізнесу);
 - Інвестиції на розширення, реконструкцію існуючих основних матеріальних засобів;
 - Довгострокові інвестиції в дочірні підприємства, в асоційовані підприємства.

В) За основною метою інвестицій - ризик зростає від першої до останньої категорії:

- Інвестиції для підтримки позицій на ринку;
- Інвестиції в оновлення основних матеріальних фондів і технологій;
- Інвестиції для економії коштів;
- Інвестиції для збільшення доходу;
- Інвестиції у вихід на ринок (новий бізнес).

Г) За типом робіт – ця класифікація відображає технологічну структуру інвестицій:

- Інвестиції в проектні роботи, ліцензії;
- Інвестиції в будівельні роботи;
- Інвестиції на монтажні роботи;
- Інвестиції в геологічні та гідрогеологічні роботи;
- Інвестиції на інші витрати.

Д) За зв'язком інвестицій з основним об'єктом:

- Прямі інвестиції - залежать від характеру ділянки і призначені для машин, обладнання, будівель, без супутніх інвестицій.
- Супутні інвестиції – це одноразові витрати, які здійснюються на інших підприємствах галузі з метою забезпечення необхідною сировиною та матеріалами або з метою забезпечення збуту продукції підприємства.

Е) За свободою вибору:

- Неминучі інвестиції - для захисту навколишнього середовища, для безпеки відповідно до нормативних вимог;
- Факультативні (необов'язкові) – пов'язані з бізнесом щодо його альтернатив зростання.

Структура та зміст інвестиційного процесу - інвестування - це процес дослідження, аналізу, проектування, створення або придбання та реалізації активів, які можуть приносити поточний дохід, зростання капіталу та інші позитивні результати для власника протягом тривалого періоду.

Інвестиційний процес у вузькому розумінні включає наступні кроки:

- Визначення інвестиційних можливостей (пошук інвестиційних ідей);
- Визначення та попередня оцінка інвестиційних пропозицій;
- Розробка інвестиційних ідей;
- Оцінка та вибір найкращої інвестиційної альтернативи в рамках кожного проекту;
- Складання портфеля проектів із забезпеченим фінансуванням.

В таблиці 2.4 показано рівень інвестицій в реконструкцію деяких матеріально-технічних баз СТОВ «ДРУЖБА-НОВА» починаючи з 2016-17 маркетингового року.

Таблиця 2.4

**Рівень інвестицій в реконструкцію деяких матеріально-технічних баз
СТОВ «ДРУЖБА-НОВА», дол. США**

Категорія інвестицій	2016-17 мр	2017-18 мр	2018-19 мр	2019-20 мр	2020-21 мр	2021-22 мр	Загальна сума
Реконструкція МТБ Варва	0	310171	381589	133717	2694	0	828171
Реконструкція МТБ Ніжин	18954	95612	222109	452172	412485	375181	1644096
Реконструкція МТБ Діброва	111957	108174	29042	665	0	0	253070

З представлених в таблиці 2.4 інвестицій на реконструкцію МТБ, найбільша сума інвестицій була в МТБ «Ніжин», 1 644 096 \$.

Якщо ж розглядати інвестиційний процес у широкому розумінні, то слід виділяти наступні етапи:

- Визначення інвестиційних можливостей (пошук інвестиційних ідей).
- Визначення та попередня оцінка інвестиційних пропозицій.
- Розробка інвестиційних ідей.
- Оцінка та вибір найкращої інвестиційної альтернативи в рамках кожного проекту.

- Складання портфеля проектів із забезпеченим фінансуванням.
- Реалізація проектів.
- Постінвестиційний контроль.

Приватний інвестиційний процес - вони стосуються окремих об'єктів і випадків інвестування і також здійснюються на основі конкретного проекту. Інвестиційний процес охоплюється розумінням бюджетування капіталу в компаніях у широкому сенсі. Особливостями більш складних процесів приватного інвестування є:

- Тривалість – від кількох місяців до кількох років із наявними лагами;
- Інтереси багатьох учасників помітно різняться – власники, менеджери, будівельні компанії, робітники тощо;
- Висока ресурсоемність;
- Складна оборотність інвестиційних рішень;
- Наявність ризику - від непідтвердження початкових припущень, переривання процесу через фінансові труднощі та інше.

Інвестиційний процес з точки зору підприємства в цілому – це безперервний процес, який охоплює багаторазові інвестиційні цикли за всіма об'єктами та напрямками інвестування підприємства.

Концепція чистої теперішньої вартості (NPV) – цей метод оцінки базується на кількох припущеннях:

- Інвестори – це раціональні інвестори. Отримання більшого поточного доходу та збільшення капіталу вимагає від інвестора більшого ризику.
- Існують добре функціонуючі фінансові ринки, що дозволяє окремим особам і підприємствам надавати та отримувати позики. Таким чином, люди можуть коригувати свої моделі споживання, а підприємства можуть коригувати свої інвестиційні моделі.
- При визначенні необхідної норми прибутку при інвестуванні в реальні активи інвестори виходять із норми прибутку. Прийняття чи відхилення інвестиційного рішення залежить від перевірки:

Якщо фінансовий ринок пропонує вигідну альтернативу - інвестиції в реальні активи слід відхилити, якщо немає такої альтернативи для інвестування в прибуткові фінансові ринки, то інвестиції в реальні активи можна прийняти.

Порівняння між двома альтернативами ґрунтується на NPV, яка, якщо більше 0, є перевагою, якщо менше, то є не вигідною.

Принципи управління інвестиціями підприємства тупні:

- Інвестування в інтересах власників;
- Складність управління інвестиціями;
- Послідовність рішень;
- Оптимальність;
- Економність;
- Прибуток на інвестиції;
- Оцінка ризику;
- Управління інвестиціями як безперервний процес;
- Управління за внутрішніми стандартами компанії (еталонні значення).

Висновки до розділу 2

В процесі дослідження рівня інвестицій СТОВ «ДРУЖБА-НОВА» в матеріально-технічне забезпечення виробництва мною зроблено наступні висновки:

1. «ДРУЖБА-НОВА» - агропромислове підприємство, що спеціалізується на тваринництві та рослинництві. Входить до складу Агрохолдингу «Кернел».

2. Виручка агрохолдингу у 2022 р. складає всього 100,8% від виручки у 2020 році. Але, при цьому, чистий прибуток компанії зріс за цей період на 211, 6%. За цей же період, вартість активів і зобов'язань компанії зросла пропорційно, - активів на 33,2%, зобов'язань – на 35,4%. Самим

цікавим є той факт, що при рекордній сумі виручки у 2021 р. (85792 млн. грн.), компанія закінчила рік із збитками у розмірі 1719 млн. грн.

3. СТОВ «ДРУЖБА-НОВА» займається: вирощування зернових та технічних культур; молочно-товарним тваринництвом. У компанії впроваджено та випробувано цілу низку інноваційних та нових елементів точного землеробства. Серед них - сучасні технології обстеження ґрунту, використання ГІС, технології змінного висіву насіння та диференційованого внесення добрив, контроль погодних умов на полях, використання ДЗЗ та багато іншого. Елементами точного землеробства охоплено 100% площ «ДРУЖБА-НОВА».

4. Історія успіху компанії «ДРУЖБА-НОВА» починалася з розуміння, на що робити ставку. Проте «дружбівці» до зірок пробиралися через терни. У перші роки роботи вони самі у своїх найсміливіших думках не могли уявити собі нинішню «ДРУЖБУ-НОВУ».

5. За модель взяли американську, оскільки сільськогосподарський бізнес у Європі, за словами керівника «ДРУЖБИ-НОВОЇ», зовсім не схожий на українську. І не помилилися. Результати в наявності.

6. За словами першого заступника генерального директора компанії «ДРУЖБА-НОВА» Світлани Попенко, лише диференційоване внесення компенсаційних норм азотних добрив для мінералізації рослинних залишків дозволяє заощаджувати на 1 га понад 15 доларів, а також раціонально розподіляти добрива по полю та повертати у ґрунт поживні залишки з основними елементами живлення. Це, своєю чергою, дозволяє заощадити від 120 до 300 доларів на гектарі, залежно від зібраної культури.

7. Крім зменшення матеріальних витрат, використання елементів точного землеробства дозволило зменшити неефективне використання агрохімікатів, збільшити обсяги економічно обґрунтованого врожаю з кожного поля та одночасно підвищити родючість ґрунтів

8. Унікальність компанії полягає в тому, що підприємство використовує системний підхід при впровадженні елементів точного землеробства. Інші компанії в Україні використовують лише деякі елементи.

РОЗДІЛ 3. УДОСКОНАЛЕННЯ УПРАВЛІННЯ ОСНОВНИМИ ЗАСОБАМИ СТОВ «ДРУЖБА-НОВА»

3.1. Стратегія формування матеріальної бази підприємства

Одним з етапів процесу формування матеріальної бази підприємства має бути оцінка його основних засобів. Це вкрай важливий процес з точки зору:

- 1) побудови оптимальної композиції та структури компанії;
- 2) вироблення обґрунтованої амортизаційної політики та амортизація (її нарахування);
- 3) визначення ступеня використання та ефективності використання основних засобів [40].

Розглядаються 2 види оцінювання:

- а) в натуральному вираженні - за кількістю та видами - матеріальні активи та нематеріальні активи (недостатньо надійний метод; звітність з боку якості; відсутність порівняння);
- б) оцінка вартості - має певні переваги:
 - порівнянність між компаніями;
 - відносяться таким чином на витрати в балансі;
 - вимірюється ефективність [41].

Групи вимірювачів вартості:

1. Історичний (початковий).

- а) ціна придбання - включає ціну основних матеріальних активів та основних нематеріальних активів, ціну транспортування, ціну монтажу, ціну випробувань та інші специфічні витрати, що виникають у зв'язку з основними матеріальними активами та основними нематеріальними активами, ціну машини та всі витрати на приведення у зручний для експлуатації вигляд.

б) вартісна оцінка довгострокових матеріальних активів і довгострокових нематеріальних активів - це, насамперед, ті елементи складу (машини, устаткування, обладнання), які виробляються на підприємстві і використовуються його підрозділами. Вони не залишають ринку і підприємство не отримує від них прибутку. Однак підприємство зацікавлене у витратах, які воно понесло.

в) справедлива ціна (історична) - знаходить вираження в:

- ринкова ціна;
- ціна продажу;
- ціна акцій;
- ціна аукціону;
- інші види.

г) балансова оцінка – ціна, за якою матеріальний актив обліковується в балансі.

д) початкова - на початок періоду, кінцева - на кінець періоду, середньорічна величина.

е) відновлення - скільки це коштує на момент зміни [42-43].

На рисунку 3.1. показано мету і об'єкти процесу оцінки основних засобів.

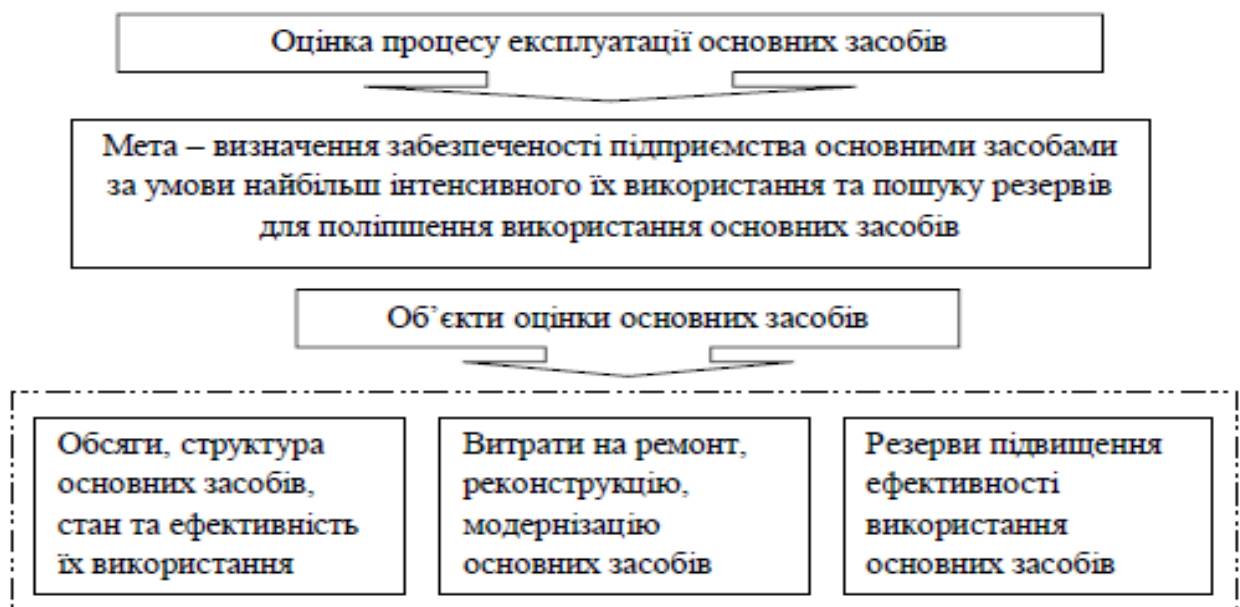


Рис. 3.1. Мета і об'єкти процесу оцінки основних засобів

Переоцінка - протягом розглянутого періоду основних засобів проводиться переоцінка (ревалоризація) основних засобів - переоцінка основних засобів з метою встановлення їх реальної історичної ціни, яка проводиться колективами підприємства - інженерами, технологами, економістами. Вони повинні взяти враховувати динаміку в техніці і технології, в цінах, динаміку інфляції, зміни на ринку і т.д.

Крім того, Міжнародні стандарти випустили певні норми для груп машин, які також враховуються при переоцінці. Як правило, в результаті переоцінки ціни на машини та обладнання зростають [44-45].

На рисунку 3.2. наведено порядок нарахування амортизації об'єктів основних засобів.

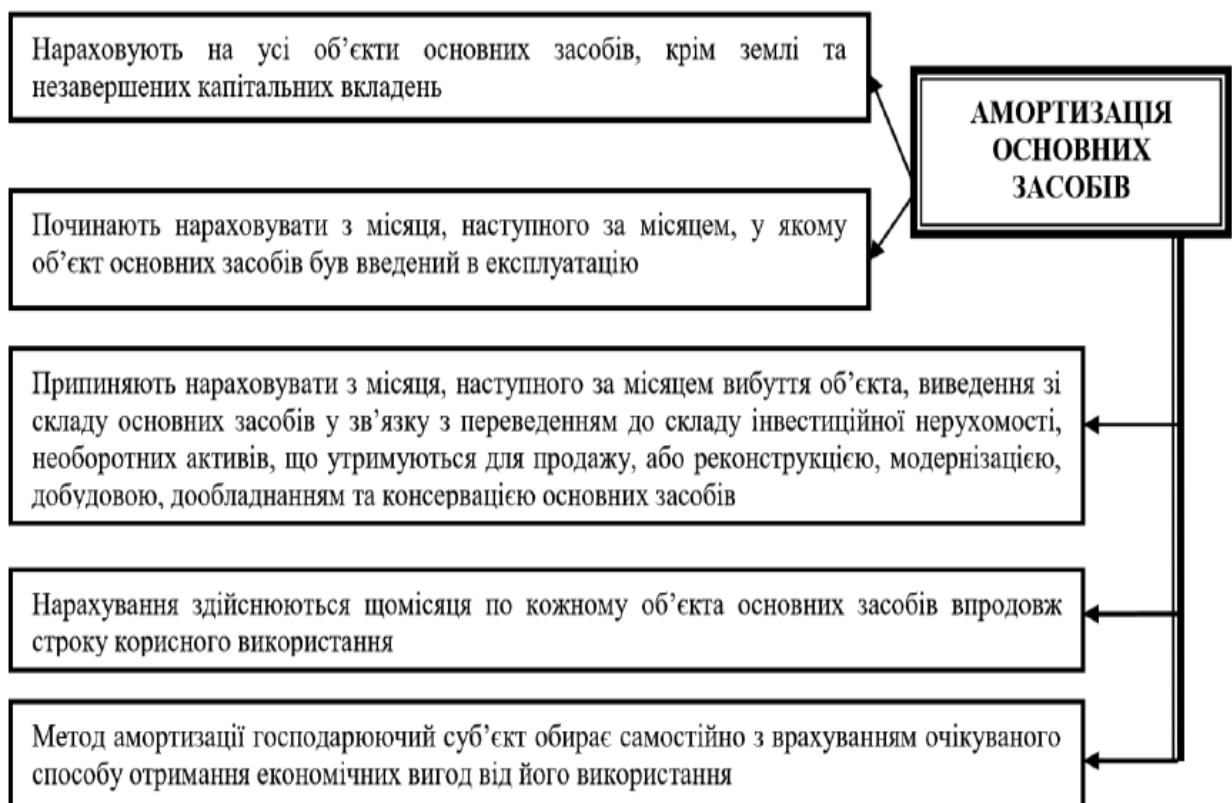


Рис. 3.2. Порядок нарахування амортизації об'єктів основних засобів

Політика амортизації, зносу та амортизації основних матеріальних активів та основних нематеріальних активів також є надзвичайно важливим

фактором в процесі реалізації стратегії формування матеріальної бази підприємства.

Комплекс заходів, які виконує підприємство для більш ефективного зносу, - в результаті дії різних факторів основні засоби втрачають частину своєї вартості та споживної вартості. Знос – процес, під час якого машини втрачають свою цінність [46].

Існує 2 види зносу:

А. Фізичний (матеріальний);

Б. Моральний.

А. Фізичний знос має 2 форми прояву: 1) в результаті функціонування, а точніше його інтенсивності (від якості сировини; складність і якість монтажу; правильної організації експлуатації). 2) В результаті невикористання (простою) машини втрачають частину своєї споживної вартості, також в результаті впливу атмосферних умов.

Б. Моральний знос:

1-й тип - знос відбувається з появою нових, більш продуктивних машин;

2-й тип - в результаті появи нових, більш ефективних у відносному сенсі машин - ціна машини зростає більш високими темпами (продуктивність праці);

3-й тип - в результаті появи відповідних машин і обладнання (все більш актуальне і зростаюче перспективне значення);

4-й тип - моральний знос в результаті появи нових машин, технологій, що створюють кращі умови праці в цеху;

5-й тип - постійний провал ринку даного виду товару [47].

Ще один елемент амортизаційної політики, - правильне визначення норм і методик. Амортизація - процес перенесення частини вартості товару. Він враховує моральний і фізичний знос. Амортизаційні відрахування - фінансовий (бухгалтерський) облік процесу амортизації. Норма амортизації - частина, вартості основних засобів яка переноситься, виражена у відсотках.

Правильне визначення та використання методів амортизації: Лінійні методи - ті довгострокові матеріальні активи, які мають більший термін служби (15-20 років) - будівлі, споруди та ті, що зношуються прискореним темпом. Лінійний – рівномірна передача частини вартості. Рисунок 3.3. висвітлює три стадії «життєвого циклу об'єкта основних засобів»:

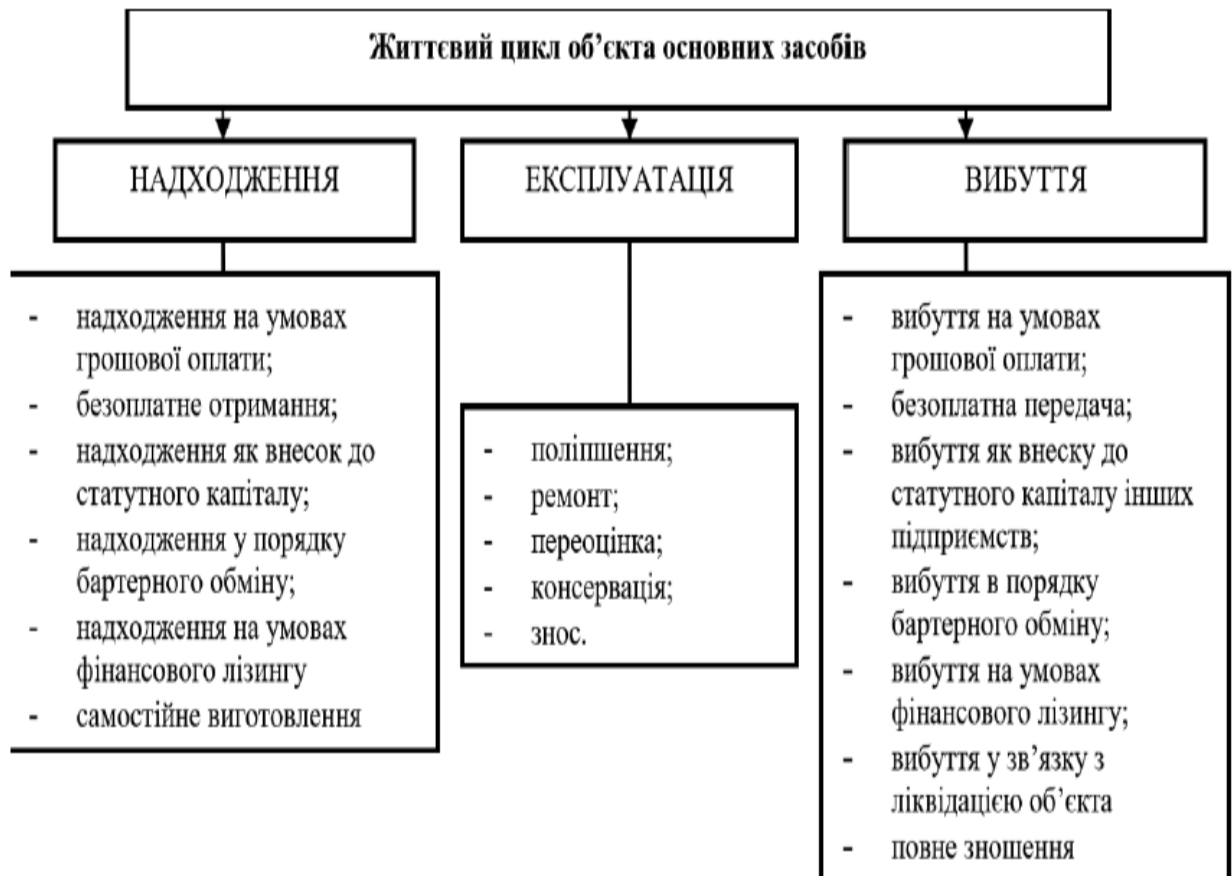


Рис. 3.3. Стадії «життєвого циклу об'єкта основних засобів»

У сучасних умовах внаслідок дії прискореного морального зносу знаходять більшу застосовність нелінійні методи:

- 1) нелінійний дегресивний прискорений;
- 2) нелінійно-прогресивний (відкладені методи, відстрочена амортизація) [48].

Нелінійно-дегресивні - займають пріоритетне переважаюче місце Це визначається прискоренням НТП, динамікою морального зносу та динамікою інфляції цін.

Суть цих методів полягає в більш швидкому перерахуванні амортизаційних відрахувань і вищій нормі амортизації в перші роки експлуатації. Основна мета подвійна: 1) більш швидке накопичення коштів для амортизації, що дозволяє прискорити інновації, прискорити технологічне оновлення; 2) більші амортизаційні відрахування відповідно до нормативних документів та прибуток визнаються витратами та призводять до зменшення суми оподаткованого прибутку, у підприємства залишається більше коштів для прискореного оновлення основних фондів.

Нелінійні прогресивні методи: Нерівномірний перенос (нелінійний перенос). Застосовується на новозбудованих і розпочатих підприємствах, які потребують виходу на більшу потужність. Основна мета: менший обсяг витрат (нарахування амортизації) для отримання прибутку [49].

Також, в процесі реалізації стратегії формування матеріально-технічної бази компанії, важливо враховувати показники та фактори підвищення ефективності довгострокових матеріальних активів (ДМА). Важливо розрізняти показники рівня використання та фактори та показники ефективності.

А. Показники, що характеризують рівень (ступінь) використання (переважно для ДМА):

1) Коефіцієнт використання машин, обладнання та споруд:

$$KB = M(p) / ЗКМ \quad (3.1)$$

де KB – коефіцієнт використання машин;

M(p) – робочі машини

ЗКМ – Загальна кількість машин.

2) Коефіцієнт оборотності:

$$K_s = [(BM * 1) + (BM * 2) + (BM * 3)] / ЗКМ \quad (3.2)$$

де K_s – коефіцієнт оборотності;

BM – кількість верстатів;

1,2,3 - у разі перерв на виробництві.

3) Коефіцієнт екстенсивного використання. Цей показник найчастіше пов'язують з робочим часом:

$$K_e = F(f) / F(ef) \quad (3.3)$$

де $F(f)$ - фонд відпрацьованого часу - заводський відпрацьований час
 $F(ef)$ – ефективний фонд робочого часу (тема виробничої потужності), фонд, що не враховує перерви з суб'єктивних причин. Облік святкових і вихідних днів і перерв з об'єктивних причин (ремонт і час на підготовку машин) [50].

4) Фактор інтенсивного використання:

$$K_i = Q(f) / Q(t) \quad (3.4)$$

де $Q(f)$ – фактична кількість виробленої продукції;
 $Q(t)$ – теоретично вироблена кількість продукції.

5) Коефіцієнт інтегрального використання:

$$K_{\text{інт.}} = K_e * K_i \quad (3.5)$$

Б. Показники ефективності:

1) Коефіцієнт навантаження (K_a)

$$K_a = Q / ДМА \quad (3.6)$$

Q – кількість випуску продукції

Цей показник характеризує кількість одиниць продукції, що вироблені на певну суму вартості основних засобів.

2) Продуктивність обладнання – кількість продукції, виробленої за одиницю часу роботи обладнання. Цей показник використовується для порівнянної продукції.

3) Прибуток, збільшення розміру прибутку. Цей лічильник використовується з іншими однаковими вузлами (порівнянні ціни, порівнянна ефективність) [51].

4) Рентабельність – виражається формулою:

$$R = [\text{Прибуток} / \text{ДМА}] * 100 \quad (3.7)$$

Прибуток включає як валовий, так і чистий прибуток.

В. Фактори підвищення ефективності ДМА:

1) Пов'язані з покращенням ефективного використання ДМА. В основному він включає кількість запущених машин і час роботи машин. Екстенсивними їх називають тому, що вони пов'язані з часом використання.

Схематичне відображення показників, що визначають вплив використання основних засобів на фінансовий стан підприємства показано на рисунку 3.4.

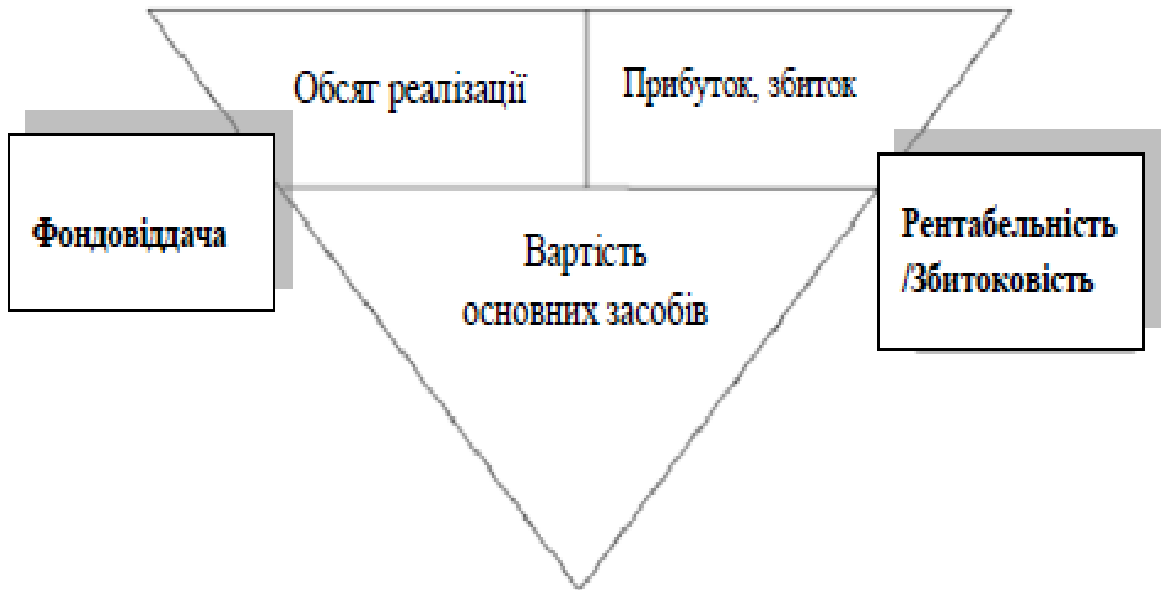


Рис. 3.4. Схематичне відображення показників, що визначають вплив використання основних засобів на фінансовий стан підприємства

Це досягається:

- Збільшенням кількості робочих машин.
- Збільшити робочий час, збільшивши зміну.
- Скорочення часу запуску та часу досягнення максимальної потужності.
- Скорочення простоїв з суб'єктивних причин.
- Скорочення часу ремонту.
- Зменшення кількості відмов техніки.

2) Інтенсивні фактори – пов'язані зі збільшенням щільності в одиницю часу:

- Збільшення кількості обертів.

- Своєчасне впровадження нової техніки і технологій.
- Модернізація та реконструкція існуючого обладнання.
- Удосконалення організації праці та управління.
- Підвищення ролі стимулювання та мотивації персоналу.

Вирішальним фактором тут є людина, яка обслуговує машини [52].

3.2. Шляхи поліпшення використання основних засобів

Поліпшення використання основних засобів відображається на фінансових результатах. Тому особлива увага приділяється аналізу стану, динаміки, структури та ефективності використання основних засобів.

Метою аналізу є виявлення невикористаних резервів підвищення ефективності використання основних засобів. Для досягнення поставленої мети необхідно вирішити низку завдань:

- вивчити структуру та динаміку основних фондів підприємства;
- розглянути показники стану та відтворення довгострокових виробничих фондів;
- визначення шляхів поліпшення використання основних засобів на підприємстві;
- розрахунок виявлених резервів збільшення виробництва та фондоддачі [53].

Аналіз ефективності використання основних засобів необхідний насамперед внутрішнім користувачам. Банки та інші інвестори при вивченні складу майна підприємства велику увагу звертають на стан основних фондів щодо їх технічного рівня, продуктивності, економічної ефективності, фізичного та морального зносу.

Джерелами інформації для аналізу є: план економічного і соціального розвитку підприємства; план технічної розробки, первинні документи, реєстри синтетичного та аналітичного обліку та звітності [54].

До первинних документів відносяться: акти інвентаризації основних засобів; звіт про переоцінку основних засобів; договори купівлі-продажу основних засобів; акти приймання-передачі основних засобів; договори на ремонт, реконструкцію та модернізацію засобів виробництва (звітність капітальних вкладень); звіт з аналітичного обліку основних засобів.

На рисунку 3.5. наведено фактори впливу на ефективність використання основних засобів підприємств.



Рис. 3.5. Фактори впливу на ефективність використання основних засобів

Для характеристики використання основного капіталу використовується система показників, що включає загальні та приватні техніко-економічні показники [55].

Загальні показники відображають використання всіх основних виробничих фондів, а приватні - окремих їх видів. Найпоширенішим загальним показником використання капіталу є рентабельність активів. Цей показник відображає кількість реалізованої продукції (виробництва) на

одиницю вартості основного капіталу або який оборот (виробництво) має підприємство від використання одиниці основних засобів. При її розрахунку вартість об'єктів оренди бажано виключити із загальної вартості основних засобів. Цей виняток пов'язаний з тим, що орендовані основні засоби не беруть участь у реалізації товарів.

Підвищення продуктивності капіталу означає підвищення ефективності використання засобів і навпаки. З метою обґрунтування висновків та прийняття управлінських рішень порівнюються значення коефіцієнтів ефективності використання основного капіталу в динаміці та статичі.

Значним сегментом основного капіталу є основні фонди (фонди) - частина майна, що використовується як засіб праці в процесі виробництва продукції, виконання робіт і надання послуг або для управління організацією на період більше 12 місяців. До основного капіталу відносяться також нематеріальні активи, довгострокові фінансові інвестиції, які в даний момент приносять дохід організації або принесуть дохід в майбутньому. Усі перелічені об'єкти та основні засоби об'єднуються в балансі в розділі «Необоротні активи». Аналізується динаміка і структура відповідних позицій балансу, розраховуються приріст і темпи зростання, частка відповідних частин основного капіталу в необоротних активах в цілому. Найбільшу увагу необхідно приділяти аналізу основних фондів, для оцінки руху та стану яких розроблено систему показників [56-57].

Показники стану основних засобів розраховуються на початок і кінець аналізованого періоду. Чим менша норма амортизації, тим у кращому технічному стані знаходяться основні засоби. На другому етапі аналізу основного капіталу оцінюється ефективність його використання, для чого використовується показник фондівіддачі (рис. 3.6.), який визначається як відношення вартості товарної продукції (Р) до середньорічної вартості основного капіталу, див. формулу 3.8

$$\text{ФВ} = \text{ТП} / \text{ОФ} \quad (3.8)$$

Де ФВ – фондівіддача виробництва;

ТП – вартість товарної продукції підприємства;

ОФ - середньорічна вартість основного капіталу підприємства.

Іншим показником ефективності використання основних фондів є фондомісткість (формула 3.9), яка визначається відношенням середньої вартості основних фондів підприємства до суми коштів, яку воно отримало від реалізації продукції і надання послуг:

$$\text{ФВ} = \text{ОФ} / \text{ТП} \quad (3.9)$$



Рис. 3.6. Фактори, що впливають на рівень фондовіддачі

При розрахунку фондовіддачі вартості основних засобів враховуються власні та залучені кошти; не враховуються основні засоби, що знаходяться на консервації, а також передані в оренду іншим підприємствам. Підвищення фондовіддачі призводить до зменшення суми амортизаційних відрахувань на 1 грн. готової продукції і сприяє збільшенню частки прибутку в ціні товару.

Для визначення ефективності використання різних груп основних фондів розраховується фондовіддача по групах основних фондів, по промислово-виробничих фондах, по активній частині промислово-виробничих фондів. Порівняння темпів зміни фондовіддачі за різними групами основних засобів дозволяє визначити орієнтири вдосконалення їх структури [58].

В окремих випадках аудит включає оцінку ефективності використання основних засобів. Цілі аудиту ефективності використання основних засобів можуть бути самими різними. Через аналіз ефективності використання основного капіталу оцінюється якість використання виробничого потенціалу, характеристики технічного рівня в його здатності вдосконалювати роботу організації. У ході такого аналізу використовується набір показників, що включає загальні та приватні техніко-економічні показники.

Узагальнюючі показники (фондовіддача, оборотність, рентабельність DMA тощо) охоплюють загальну характеристику використання DMA. Приватні показники відображають індивідуальні особливості використання основних фондів та їх види (коефіцієнти екстенсивності та інтенсивності використання обладнання, сукупного завантаження, змінності).

Узагальнюючий показник продуктивності капіталу, найбільш поширений при оцінці використання основних засобів. Розраховується як відношення собівартості виробленої або реалізованої продукції до середньої вартості основних засобів. Крім того, відношення реалізованої продукції до середньої ціни основних засобів повніше характеризує їх ефективність [59].

Фондовіддача показує обсяг виробництва або реалізації одиниці вартості основних засобів. Це виручка від використання одиниці вартості основних засобів. Приступаючи до її розрахунку, вартість об'єктів оренди доцільно виключити із загальної вартості основних засобів. Вартість об'єктів, що перебувають на балансі, але використовуються орендарями, відображається в розділі 2.4 форми «Пояснення до балансу». Виключення таких об'єктів з розрахунку пов'язане з тим, що орендовані основні засоби не беруть участі у виробництві, хоча обліковуються на балансі їх власника. Підвищення фондовіддачі свідчить про більш ефективне використання потужностей і навпаки.

При оцінці ефективності використовується показник оборотності основних засобів, який вимірюється тривалістю оборотності основного капіталу. Період обороту показує, за скільки днів буде повністю

амортизовано основні засоби. Збільшення тривалості обороту означає збільшення строків оновлення основних фондів, що означає затримку їх оборотності. Це сприяє збільшенню рівня податкової бази протягом поточного періоду i , отже, збільшенню рівня податку на прибуток, зменшенню рівня чистого прибутку по відношенню до вартості основних засобів. Скорочення тривалості має протилежний ефект [60].

Ефективність використання основного капіталу характеризується також рентабельністю основних засобів у вигляді відношення одного з показників прибутку (прибуток від реалізації продукції, прибуток до оподаткування, чистий прибуток) до середньої ціни основних засобів за період. Рентабельність відображає прибуток від використання витрат на одиницю основного капіталу. Рентабельність основних фондів також називається рентабельністю капіталу. При використанні прибутку від реалізації в розрахунку рентабельності витрати на об'єкти оренди, що знаходяться на балансі, доцільно виключати з вартості основних засобів, оскільки вони не задіяні у виробництві.

Розглянувши загальні показники використання основних фондів (фондовіддачу, оборотність, рентабельність), перейдемо до приватних техніко-економічних показників використання обладнання та приміщень підприємства. У господарській практиці часто використовується лише частина встановленого обладнання. У випадках, коли частина встановленого обладнання не працює, визначають коефіцієнт зміни встановленого обладнання, для цього знаменник у формулі коефіцієнта заміни працюючого обладнання замінюють на кількість встановленого обладнання. обладнання.

Керівництво має вжити заходів для використання всього обладнання або оренди невикористаного обладнання. Якщо ці заходи неможливі чи недоцільні, неефективні, можливий продаж недіючого обладнання, що вивільнить додаткові кошти та зменшить податок на майно [61].

Об'єкти основних фондів є основою всього виробництва, в ході якого створюється продукція, надаються послуги та виконуються роботи. Основні

фонди займають основну частку в загальній сумі основного капіталу господарюючого суб'єкта. Від їх кількості, ціни, якісного стану, ефективності використання значною мірою залежать кінцеві результати діяльності суб'єкта господарювання. Цілями аналізу стану та ефективного використання виробничих ресурсів є:

- Встановлення забезпеченості підприємства та його структурних підрозділів основними засобами - відповідність розміру складу і технічного рівня фондів їх потребі;
- Вивчення складу та динаміки основних фондів, ступеня оновлення активної частини;
- Визначення коефіцієнта використання основних засобів та факторів, що на них вплинули;
- Встановлення повноти використання парку машин і обладнання та його складності;
- Визначення впливу використання основних фондів на обсяг виробництва та інші економічні показники роботи суб'єкта господарювання;
- Виявлення резервів зростання фондівіддачі, збільшення виробництва і прибутку за рахунок поліпшення використання основних фондів.

Наявність основного капіталу в цілому та окремих його видів визначається на дату і за період. У першому випадку показники називають миттєвими, у другому - середніми за період або інтервал [62].

Мірою споживання основного капіталу є амортизація, грошовим вираженням якої є амортизаційні відрахування, що є частиною вартості основного капіталу, перенесеної на готову продукцію (процес товарного обігу) у кожному виробничому циклі або за певний період. Оцінка рівня технічного стану та розвитку виробничого потенціалу починається з аналізу складу та руху основних засобів. Під складом основних фондів розуміють внутрішнє співвідношення його частин - структуру.

Під рухом розуміють надходження, вибуття, амортизацію, заміну, поновлення, збільшення або зменшення коштів тощо. Технічний рівень виробництва значною мірою залежить від зміни структури основних фондів, їх руху. На рисунку 3.7. наведено вимоги до якісного складу основних засобів.

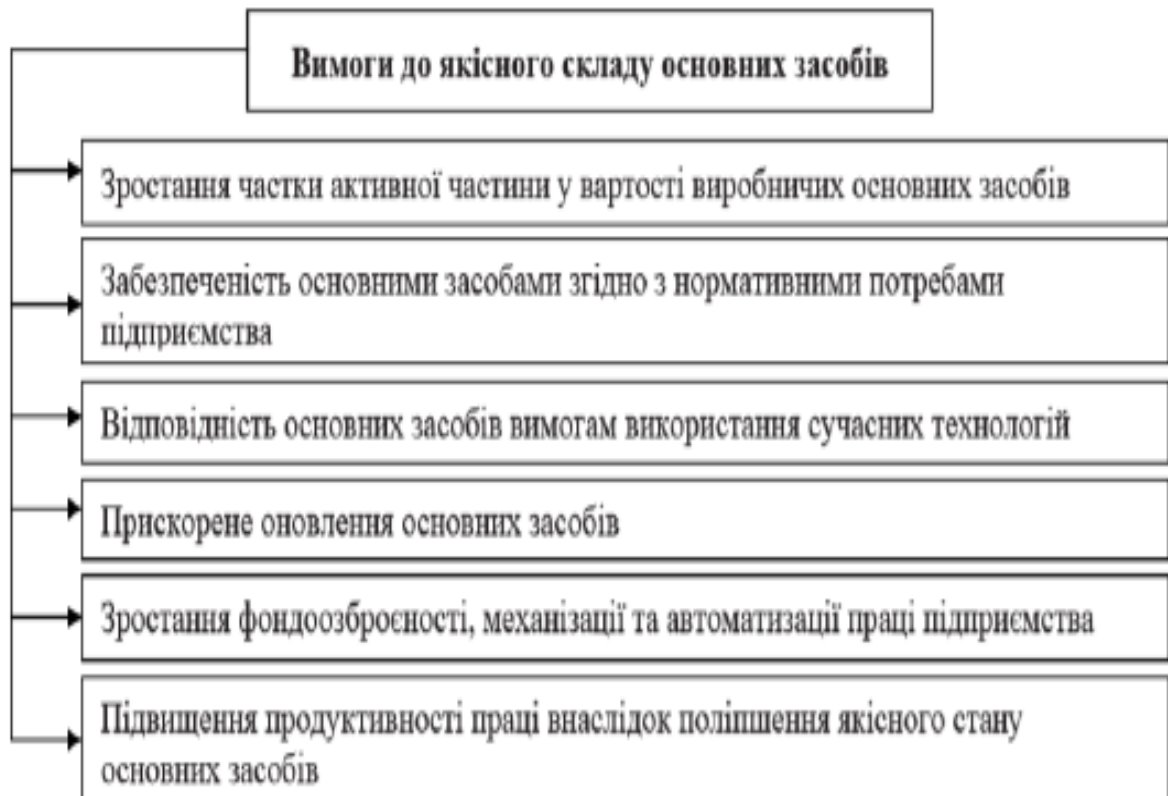


Рис. 3.7. Вимоги до якісного складу основних засобів

Аналіз структури основних фондів дозволяє оцінити їх склад за ступенем їх використання у виробничому процесі. Оцінка змін здійснюється за первісною (відновною) вартістю основних засобів. У цьому випадку проводиться горизонтальний і вертикальний аналіз.

Горизонтальний аналіз полягає в оцінці динаміки показників, встановленні їх абсолютних змін і темпів зростання. Вертикальний аналіз - аналіз структури об'єктів.

Уповільнення процесів оновлення та виведення застарілих основних фондів призводить до збільшення темпів їх зносу, старіння машин,

обладнання та інших елементів як активної частини, так і всіх основних фондів [63].

3.3. Проєкт створення в СТОВ «ДРУЖБА-НОВА» матеріально-технічної бази «Біловоди»

У процесі виробництва та надання послуг використовуються такі види економічних ресурсів: природні (земля, надра, води та ліси), праця (люди та їх здатність виробляти товари та послуги), засоби виробництва (виробничі будівлі, конструкції, машини, транспортні засоби, матеріали, сировина, енергія, запчастини тощо), підприємницькі здібності людей.

Уречевлені засоби виробництва називають капіталом підприємства. Капітал як засіб виробництва поділяється на засоби і предмети праці, які беруть участь у створенні продуктів і послуг, але відрізняються своїми функціями в процесі виробництва.

Засоби праці складають речовий зміст основних виробничих фондів, т.е. основний капітал, предмети праці - оборотні виробничі фонди, тобто робочий капітал. Основні виробничі фонди (ОВФ) працюють у сфері виробництва і складають основну частину національного багатства нашої республіки. Вони визначають технічний потенціал республіки, підприємства, від їх якісного складу і стану залежать темпи виробництва.

У ринкових умовах підприємства, незалежно від форм власності, за рахунок власної амортизації, прибутку та позик придбавають обладнання та будують цехи. А для того, щоб виробництво було ефективним і величезні кошти, витрачені на створення та придбання НПЗ, не були витрачені даремно, основні фонди мають використовуватися максимально повно та раціонально. Від того, як використовуються основні виробничі фонди, залежить прибуток підприємства, а отже, його подальший розвиток.

На жаль, більшість ОВФ фізично та морально застаріла. Середній термін діяльності ОВФ в країні становить близько 30 років, за кордоном цей термін не перевищує 12 років [64].

Зношеність обладнання на ряді підприємств республіки становить 60-70%. Через високу інфляцію підприємства не мають достатнього амортизаційного фонду для оновлення обладнання. А підприємства, оснащені застарілим обладнанням, виробляючи продукцію за старими, неекономічними технологіями, не в змозі випускати конкурентоспроможну продукцію.

Економічна природа засобів праці в різних суспільних формаціях неоднакова. Якщо засоби праці перебувають у приватній власності, вони є основним капіталом. В умовах суспільної власності засоби праці функціонують у формі основних виробничих фондів зі споживною вартістю. Враховуючи, що в умовах ринкової економіки значна частина державного майна, в тому числі і засоби праці, підлягає приватизації, можна з підставою вважати засоби праці основним капіталом.

До складу основного капіталу сільськогосподарського підприємства входять засоби праці, які багаторазово беруть участь у виробничому процесі, виконуючи якісно різні функції. Поступово зношуючись, вони протягом кількох років частинами переносять свою вартість на створений продукт у вигляді амортизації. Основний капітал розрізняється за виробничо-технічним призначенням, роллю у виробництві та періодом відтворення. Тому для планування, розрахунку амортизаційних відрахувань і норм амортизації здійснюється класифікація основних фондів за видами залежно від їх ролі у виробничому процесі.

В даний час відповідно до загальноприйнятої класифікації основний капітал підприємства залежно від однорідності виробничого призначення і природно-речових характеристик поділяється на такі групи:

1. Будівлі;
2. Конструкції;

3. Передавальні пристрої;
4. Машини та обладнання;
5. Транспортні засоби;
6. Інструменти будь-якого типу та пристрої, прикріплені до машин, що використовуються для обробки продукту;
7. Виробниче обладнання, що використовується для виконання виробничих операцій, охорони праці;
8. Господарський інвентар [65].

Структура основного капіталу - це частка кожної з груп у загальній їх вартості. Структура основного капіталу не може бути однаковою для промислових підприємств різних галузей. Це пояснюється насамперед специфікою самих галузей, технічною оснащеністю підприємства, рівнем спеціалізації, концентрації та кооперування, географічним положенням та іншими характеристиками. Не всі групи основного капіталу відіграють однакову роль у процесі виробництва. Якщо будівлі або споруди забезпечують умови для виробництва, то машини та обладнання беруть безпосередню участь у створенні продукції. За цією ознакою основний капітал поділяється на активну і пасивну частину. Активна частина основного капіталу є провідною і служить основою для оцінки технічного рівня і виробничих можливостей. Пасивна частина є допоміжною і забезпечує роботу активних елементів [66].

Ефективність використання основного капіталу оцінюється за допомогою узагальнюючих і частинних показників. Основний капітал аналізується в кількох напрямках:

1. Динаміка основних засобів у ринкових цінах з урахуванням інфляції. Цю динаміку можна порівняти з виробництвом за постійних цін і на цій основі визначити, чи зростає віддача чи ні.
2. Аналіз структури основного капіталу, в тому числі:
 - Структура виробництва, яка відноситься до розподілу основних фондів між різними галузями промисловості;

- Технологічна структура, що показує співвідношення між активною та пасивною частинами капіталу;

- Вікова структура, що характеризує основні засоби за терміном корисного використання.

3. Аналіз відновлення, вибуття та зносу основних засобів, які характеризуються відповідними коефіцієнтами.

4. Технічний рівень основного капіталу. Визначається шляхом порівняння з основними конкурентами підприємства на внутрішньому та зовнішньому ринках.

5. Ефективність використання ОВФ характеризується низкою коефіцієнтів:

- Коефіцієнт інтенсивності використання основних засобів у часі, включаючи коефіцієнт змінності роботи обладнання;

- Коефіцієнт використання виробничих потужностей, тобто відношення фактичної потужності обладнання до паспортної;

- Рентабельність активів;

- Зростання фондозабезпеченості одного працівника відповідно до зростання продуктивності праці. Це вказує на те, чи відбувається збільшення випуску в основному за рахунок економії людської праці чи переважно за рахунок збільшення основних фондів [67-68].

Підприємство «ДРУЖБА-НОВА», яке входить до агрохолдингу «КЕРНЕЛ», планує будівництво трьох регіональних матеріально-технічних баз (вузлів) з виготовлення і зберігання рідких мінеральних добрив, засобів захисту рослин, насіннєвого матеріалу, біопродуктів і т.д. в Україні. При цьому МТБ «Черняхівка» знаходиться на стадії попередньої розробки, а будівництво МТБ «Тростянець» наразі неможливе через загрозу обстрілів. Тому підприємство, в першу чергу, буде приділяти зусилля по створенню МТБ «Біловоди».

СТОВ «ДРУЖБА-НОВА» дбає про безпечне виробництво сільськогосподарської продукції і враховує думку місцевого населення

(місцевих громад). Загальна ідея створення трьох крупних МТБ, у тому числі і МТБ «Біловоди» (в компанії часто використовують назву ХАБ «Біловоди»), полягає у створенні крупної сучасної регіональної матеріально-технічної бази для приготування і зберігання різноманітних матеріалів необхідних для ефективного виробництвасільськогосподарської продукції, винесеної далеко за межі населених пунктів.

Передбачається, що дана МТБ буде розміщена на ділянці розміром 4,6 га. При цьому охоронна зона складатиме 750 м. очікувана вартість реалізації даного проєкту складає \$3818629, див. рис. 3.8.

Обсяги зберігання:

- Біопродукти – 53 т.
- ЗЗР – 973 т.
- Бігбег – 28200 т.
- КАС – 1500 т.
- Насінневий матеріал – 90000 п.о.
- Квантум – 2170 т.

Рис. 3.8. Проектна потужність МТБ «Біловоди»

Основні матеріальні засоби характеризуються великою різноманітністю. Вони мають різний термін експлуатації, призначення та участь у виробничому процесі. Основні матеріальні засоби є базовим елементом складу і структури основних фондів підприємства. Їх природно-речовою формою прояву є засоби праці. Вони по-різному впливають на виробничо-господарську діяльність. Частина з них створює умови для нормального перебігу виробничого процесу (земля, будівлі, споруди та ін.). Інша частина активно беруть участь у виробничо-технологічному процесі (машини, прилади та обладнання). Третя частина є важливим чинником для організації та управління виробництвом (технічні засоби автоматизації, транспортні засоби, сільськогосподарське обладнання та інші). Четверта

частина пов'язана з культурно-побутовим і соціальним забезпеченням працівників підприємства (кафедри, бібліотеки, поліклініки, будинки відпочинку, магазини, спортивні споруди та інші) [69].

Матеріально-технічна база «Біловоди» буде обслуговувати ряд відділень сільськогосподарського товариства з обмеженою відповідальністю «ДРУЖБА-НОВА», що розміщені в певному регіоні (кластері), див. рис. 3.9. Загальний земельний банк відділень підприємства, що будуть обслуговуватись з МТБ «Біловоди» складає 109000 га.



Рис. 3.9. Відділення СТОВ «ДРУЖБА-НОВА», що будуть обслуговуватись з МТБ «Біловоди»

В додатках Б і В кваліфікаційної роботи показано розміщення відділень підприємства, що будуть обслуговуватись з даної бази (додаток Б) і безпосередній схематичний план МТБ «Біловоди» (додаток В).

У США та інших розвинених країн світу точне землеробство впроваджують давно. В Україні цей напрямок тільки починає застосовуватися, оскільки і українська наука, і освіта, і держава загалом

приділяють недостатньо уваги цьому напрямку, що, на думку експертів, є неприйнятним для нашої країни.

Однак, поки одні компанії чекають на «манну небесну» і борються на нерентабельне сільськогосподарське виробництво, інші завдяки застосуванню елементів точного землеробства економлять чималі суми – до 50% основних ресурсів [38].

В таблиці 3.1 наведено перелік елементів матеріально-технічного забезпечення СТОВ «ДРУЖБА-НОВА», які будуть ліквідовані після реалізації проекту створення регіональної бази матеріально-технічного забезпечення «Біловоди».

Таблиця 3.1

Перелік складів (матеріально-технічних баз), що будуть ліквідовані після реалізації проекту створення МТБ «Біловоди»

Склад Діброва
Склад Миколаївка
Склад Глинськ
Склад Озеряни
Склад Світличне
Склад Варва

Піонером та яскравим прикладом для наслідування є СТОВ «ДРУЖБА-НОВА», де елементами точного землеробства охоплено 100% оброблюваних площ. За результатами дослідження, яке Асоціація «Український клуб аграрного бізнесу» (УКАБ) проводила в рамках міжнародної мережі AgribenchMark (аналіз з продуктивності та ефективності проводиться не лише серед українських компаній, а й серед 26 країн світу), «ДРУЖБА-НОВА» займає найкращі місця у світі, випереджаючи за деякими сегментами основних конкурентів України - Аргентину та Бразилію.

«На сьогодні темпи зростання ефективності в галузі виробництва кукурудзи в компанії «ДРУЖБА-НОВА» настільки вражаючі, що дозволяють говорити про те, що підприємство може бути прикладом для багатьох компаній країни», - констатує президент УКАБ Алекс Ліссітса [38].

Слід ще раз нагадати, що проєкт створення МТБ «Біловоди» (ХАБ «Біловоди») в першу чергу розрахований на задоволення вимог такої ключової для підприємства групи стейкхолдерів як місцеве населення. Мова іде про ліквідацію одразу шести складів матеріально-технічного забезпечення виробництва, розміщених в межах, або у безпосередній близькості від населених пунктів. Але, за рахунок того, що нова МТБ буде використовувати сучасні технології і обладнання для приготування і зберігання необхідних для сільськогосподарського виробництва засобів і насінневого матеріалу, - очікується зростання урожайності вирощуваних культур від 3 до 6%.

Таблиця 3.2

Розрахунок можливого економічного ефекту від створення матеріально-технічної бази «Біловоди»

Показник	Значення показника		Обсяг зміни значення показника
	до створення МТБ	після створення МТБ	
Земельний банк, га	109000,00	109000,00	0,00
Урожайність кукурудзи на зерно, т\га	11,00	11,35	+0,35
Потенційний валовий збір, т	1199000,00	1237150,00	+38150,00
Потенційна додаткова виручка при ціні реалізації зерна кукурудзи \$144 за 1т	-	-	+\$5493600,00
Сума додаткових інвестицій	-	\$3818629,00	+\$3818629,00
Строк окупності додаткових інвестицій, днів	-	-	253,68

Тому, умовно, враховуючи лише цей фактор, без урахування величезної кількості інших факторів, у тому числі і нападу Росії, можна спробувати, приблизно розрахувати економічний ефект від впровадження СТОВ «ДРУЖБА-НОВА» даного проекту, див. табл. 3.2 (за умови, що весь земельний банк даного кластеру підприємства буде використовуватись виключно для вирощування кукурудзи на зерно).

Таким чином (умовно) можна вважати що додаткові інвестиції СТОВ «ДРУЖБА-НОВА» в проект створення МТБ «Біловоди» принесуть не лише позитивний соціальний ефект, але і цілком окупляться за відносно короткий період часу. При розрахунках приріст урожайності кукурудзи на зерно було прийнято на рівні 3,2%. При цьому додаткове зростання виручки підприємства складатиме \$5493600 за маркетинговий рік і, таким чином, проект може окупитись за 254 дні.

Висновки до розділу 3

1. Підприємство «ДРУЖБА-НОВА», яке входить до агрохолдингу «КЕРНЕЛ», планує будівництво трьох регіональних матеріально-технічних баз (вузлів) з виготовлення і зберігання рідких мінеральних добрив, засобів захисту рослин, насіннєвого матеріалу, біопродуктів і т.д. в Україні. При цьому МТБ «Черняхівка» знаходиться на стадії попередньої розробки, а будівництво МТБ «Тростянець» наразі неможливе через загрозу обстрілів. Тому підприємство, в першу чергу, буде приділяти зусилля по створенню МТБ «Біловоди».

2. СТОВ «ДРУЖБА-НОВА» дбає про безпечне виробництво сільськогосподарської продукції і враховує думку місцевого населення (місцевих громад). Загальна ідея створення трьох крупних МТБ, у тому числі і МТБ «Біловоди» (в компанії часто використовують назву ХАБ «Біловоди»), полягає у створенні крупної сучасної регіональної матеріально-технічної бази для приготування і зберігання різноманітних матеріалів необхідних для

ефективного виробництва сільськогосподарської продукції, винесеної далеко за межі населених пунктів.

3. Передбачається, що дана МТБ буде розміщена на ділянці розміром 4,6 га. При цьому охоронна зона складатиме 750 м. очікувана вартість реалізації даного проєкту складає \$3818629. Матеріально-технічна база «Біловоди» буде обслуговувати ряд відділень сільськогосподарського товариства з обмеженою відповідальністю «ДРУЖБА-НОВА», що розміщені в певному регіоні (кластері), див. рис. 3.9. Загальний земельний банк відділень підприємства, що будуть обслуговуватись з МТБ «Біловоди» складає 109000 га.

4. В СТОВ «ДРУЖБА-НОВА», елементами точного землеробства охоплено 100% оброблюваних площ. «ДРУЖБА-НОВА» займає найкращі місця у світі, випереджаючи за деякими сегментами основних конкурентів України - Аргентину та Бразилію.

5. Проєкт створення МТБ «Біловоди» (ХАБ «Біловоди») в першу чергу розрахований на задоволення вимог такої ключової для підприємства групи стейкхолдерів як місцеве населення. Мова іде про ліквідацію одразу шести складів матеріально-технічного забезпечення виробництва, розміщених в межах, або у безпосередній близькості від населених пунктів. Але, за рахунок того, що нова МТБ буде використовувати сучасні технології і обладнання для приготування і зберігання необхідних для сільськогосподарського виробництва засобів і насінневого матеріалу, - очікується зростання урожайності вирощуваних культур від 3 до 6%.

6. Умовно можна вважати що додаткові інвестиції СТОВ «ДРУЖБА-НОВА» в проєкт створення МТБ «Біловоди» принесуть не лише позитивний соціальний ефект, але і цілком окупляться за відносно короткий період часу. При розрахунках приріст урожайності кукурудзи на зерно було прийнято на рівні 3,2%. При цьому додаткове зростання виручки підприємства складатиме \$5493600 за маркетинговий рік і, таким чином, проєкт може окупитись за 254 дні.

ВИСНОВКИ

1. Під структурою основних засобів розуміють відносну частку їх окремих елементів і груп у вартісному виразі в їх загальному обсязі. Для будь-якого підприємства суттєве значення має структура основних засобів. Це пояснюється тим, що основні групи складу довгострокових активів (матеріальні, нематеріальні та фінансові) та елементи, що входять до них, знаходяться в різному співвідношенні. Вони безпосередньо впливають на потужності підприємства, якість продукції, собівартість продукції, продуктивність праці та кінцеві фінансові результати в цілому.

2. Основні засоби - це вкладені кошти підприємства, які тривалий час беруть участь у його поточній виробничій діяльності і частково переносять свою вартість на вартість виробленої продукції. Це кошти, інвестовані з метою накопичення або збільшення власного капіталу у вигляді відсотків, ренти, дивідендів та інших, отриманих від інших підприємств в обмін на придбане майно в їх капіталі. Основні засоби є суттєвою характеристикою майна підприємства і формують його економічну потужність.

3. Основні засоби - це ресурси, придбані в результаті минулих операцій, які беруть участь у діяльності компанії протягом тривалого часу (більше одного звітного періоду), не змінюючи помітно своєї первинної форми існування. Вони являють собою вкладені кошти, спрямовані на збільшення капіталу та розширення діяльності компанії. Залежно від економічної природи, виконуваної функціональної ролі та способу звітності основні засоби поділяються на: матеріальні, нематеріальні, фінансові та позитивної комерційної репутації.

4. Дослідження кваліфікаційної роботи проводилось за матеріалами СТОВ «ДРУЖБА-НОВА» - агропромислового підприємства, що спеціалізується на тваринництві та рослинництві. Компанія займається вирощування зернових та технічних культур; молочно-товарним

тваринництвом. У компанії впроваджено та випробувано цілу низку інноваційних та нових елементів точного землеробства.

5. Підприємство «ДРУЖБА-НОВА», яке входить до агрохолдингу «КЕРНЕЛ», планує будівництво трьох регіональних матеріально-технічних баз (вузлів) з виготовлення і зберігання рідких мінеральних добрив, засобів захисту рослин, насінневого матеріалу, біопродуктів і т.д. в Україні. При цьому МТБ «Черняхівка» знаходиться на стадії попередньої розробки, а будівництво МТБ «Тростянець» наразі неможливе через загрозу обстрілів. Тому підприємство, в першу чергу, буде приділяти зусилля по створенню МТБ «Біловоди».

6. СТОВ «ДРУЖБА-НОВА» дбає про безпечне виробництво сільськогосподарської продукції і враховує думку місцевого населення (місцевих громад). Загальна ідея створення трьох крупних МТБ полягає у створенні крупної сучасної регіональної матеріально-технічної бази для приготування і зберігання різноманітних матеріалів необхідних для ефективного виробництва сільськогосподарської продукції, винесеної далеко за межі населених пунктів. Передбачається, що дана МТБ буде розміщена на ділянці розміром 4,6 га. При цьому охоронна зона складатиме 750 м. очікувана вартість реалізації даного проекту складає \$3818629.

7. Додаткові інвестиції СТОВ «ДРУЖБА-НОВА» в проект створення МТБ «Біловоди» принесуть не лише позитивний соціальний ефект, але і цілком окупляться за відносно короткий період часу. При розрахунках приріст урожайності кукурудзи на зерно було прийнято на рівні 3,2%. При цьому додаткове зростання виручки підприємства складатиме \$5493600 за маркетинговий рік і, таким чином, проект може окупитись за 254 дні.

СПИСОК ВИКОРИСТАНИХ ДЖЕРЕЛ

1. Філатова С.О., Шаповал В.М. Управління потенціалом підприємства. URL: kdu.edu.ua/new/lekcii/3-170.doc/. (дата звернення 23.10.2022).
2. Небава М.І. Менеджмент організацій і адміністрування / навч. пос. / Електронні посібники ВНТУ. URL: http://posibnyku.vntu.edu.ua/rat_1/index.htm]. (дата звернення 23.10.2022).
3. Асаул А.Н. Організація підприємницької діяльності. URL: <http://elbib.in.ua/innovatsionnaya-korporativnaya-kultura.html>. (дата звернення 03.11.2022).
4. Страпчук С.І. Менеджмент: навчальний посібник. Львів: «Новий Світ - 2000», 2020. 356 с.
5. Гуторова О.О. Менеджмент організації: навч. посібник. Харків: ХНАУ, 2017. 267 с.
6. Сучасні концепції менеджменту: навч. посіб. К.: Центр навч. л-ри, 2007. 536 с.
7. Бутко М.П. Виробничий менеджмент: підручник К.: ЦУЛ, 2015. 400 с.
8. Мазур К.В., Кубай О.Г. Менеджмент аграрного підприємства: навчальний посібник. Вінниця: ТВОРИ, 2020. 284 с.
9. Оліховська М.В. Менеджмент організацій: навч. посіб. Львів: Ліга-Прес, 2018. 370 с.
10. Гаркуша С.А., Кириченко Я.В. Поняття, структура, склад та оцінка основних засобів. URL: <http://eprints.kname.edu.ua/53503/1/Іво-азтуф-ебдрсг-мп2018-74-76.pdf> (дата звернення 08.11.2022).
11. Селіванова Н.М., Поздняк К.О. Економічна сутність та форми відтворення основних засобів. VI Міжнародна науково-практична інтернет-конференція «Проблеми ринку та розвитку регіонів України в XXI столітті». Одеса, 16-18 грудня 2015 року. С. 75-82.

12. Мордвінцева Т.В., Стулей К.О. Основні засоби підприємства: економічна сутність. *Міжнародний науково-виробничий журнал «Сталий розвиток економіки»*. 2013. №19. 90-94.
13. Filyppova S.V Modernization of machine– building enterprises: the choice of parameters and quality indicators [Електронний ресурс] / S.V. Filyppova, V.A. Saadzhan. *Економіка: реалії часу*. 2014. № 6 (16).С. 21-27.
14. Войнаренко М.П. Облік та аудит основних засобів в контексті прийняття управлінських рішень: монографія. Хмельницький: ФОП Цюпак, 2012. 212 с.
15. Види вартісних оцінок основних фондів. URL: <http://ebib.pp.ua/vidyi-stoimostnyih-otsenok-osnovnyih.html>. (дата звернення 19.11.2022).
16. Основні виробничі фонди: оцінка, класифікація і структура. URL: https://osvita.ua/vnz/reports/econom_pidpr/22160/. (дата звернення 19.11.2022).
17. Поняття, класифікація та види оцінки основних засобів підприємств. URL: https://pidru4niki.com/1356061557650/statistika/ponyattya_klasifikatsiya_vidi_otsinki_osnovnih_zasobiv_pidpriyemstv. (дата звернення 19.11.2022).
18. Види оцінки основних засобів. URL: <https://studfile.net/preview/7322979/page:14/>. (дата звернення 19.11.2022).
19. Види вартісних оцінок основних фондів. URL: <http://epi.cc.ua/vidyi-stoimostnyih-otsenok-osnovnyih-25978.html>. (дата звернення 19.11.2022).
20. Бобко В.В. Особливості оцінки основних засобів за національними та міжнародними стандартами. URL: <https://bibliotekanauki.pl/articles/447047.pdf>. (дата звернення 19.11.2022).
21. Види основних засобів. URL: https://osvita.ua/doc/images/news/221/22160/1_1.gif. (дата звернення 27.11.2022).
22. Види вартісних оцінок основних фондів. URL: https://stud.com.ua/102921/ekonomika/vidi_vartisnih_otsinok_osnovnih_fondiv. (дата звернення 27.11.2022).

23. Кудлаєва Н.В. Визнання та оцінка основних засобів: реалії сьогодення. *Бухгалтерський облік, аналіз та аудит*. 1(69), 2019. С. 107-114.
24. Національний стандарт № 1 «Загальні засади оцінки майна і майнових прав» : Постанова Кабінету Міністрів України від 10 вересня 2003 року № 1440. URL: <http://zakon.rada.gov.ua/laws/show/1440-2003-%D0%BF>. (дата звернення 27.11.2022).
25. Кудлаєва Н.В., Кравчук В.С. Проблеми обліку основних засобів. *Вісник Чернівецького торговельно-економічного інституту. Економічні науки*. 2015. Вип. 2. С. 178-188.
26. Макурін А.А. Бухгалтерський облік і внутрішній аудит витрат на утримання та поліпшення основних засобів на вуглевидобувних підприємствах. URL: <http://eztuir.ztu.edu.ua/123456789/6180>. (дата звернення 27.11.2022).
27. Орлов Я.В. Оцінка ліквідаційної вартості об'єктів нерухомості в період фінансової нестабільності. URL: <http://www.u-fin.com.ua>. (дата звернення 27.11.2022).
28. Радіонова Н.Й. Шляхи удосконалення бухгалтерського обліку і контролю основних засобів. *Ефективна економіка*. 2015. № 9. URL: <http://www.m.nauka.com.ua/?op=1&j=efektyvnaekonomika&s=ua&z=4548>. (дата звернення 27.11.2022).
29. Використання основних виробничих фондів підприємства. URL: https://osvita.ua/vnz/reports/econom_pidpr/19091/ (дата звернення 09.12.2022).
30. Положення (стандарт) бухгалтерського обліку 7 «Основні засоби» : затверджено Наказом Міністерства фінансів України від 27 квітня 2000 року № 92. URL: <http://zakon5.rada.gov.ua/laws/show/z0288-00>. (дата звернення 09.12.2022).
31. Показники стану та ефективності використання основних засобів. URL: <https://studfile.net/preview/5372358/page:6/> (дата звернення 09.12.2022).
32. Використання основних виробничих фондів підприємства (Шляхи кращого розкриття основних фондів і виробничих потужностей

- підприємства). URL: https://osvita.ua/vnz/reports/econom_pidpr/19091/ (дата звернення 09.12.2022).
33. Дружба-Нова. URL: <https://latifundist.com/kompanii/128-druzhba-nova>. (дата звернення 07.06.2023).
34. Агрохолдинг Кернел впроваджує новий напрямок інновацій у рослинництві. URL: <https://latifundist.com/novosti/36331-agroholding-kernel-vnedryaet-novoe-napravlenie-innovatsij-v-rasteniievodstve>. (дата звернення 07.06.2023).
35. ТОВ «КЕРНЕЛ-ТРЕЙД». URL: <https://opendatabot.ua/c/31454383> (дата звернення 07.06.2023).
36. KERNEL про компанію. URL: <https://www.kernel.ua/ua/about/>. (дата звернення 12.06.2023).
37. EBITDA. URL: <https://uk.wikipedia.org/wiki/EBITDA>. (дата звернення 12.06.2023).
38. «Дружба-Нова» – піонер точного землеробства в Україні. URL: <https://latifundist.com/istorii-uspeha/115-druzhba-nova--pioner-tochnogo-zemledeliya-v-ukraine>. (дата звернення 09.07.2023).
39. Дружба-Нова. URL: <https://uk.wikipedia.org/wiki/Дружба-Нова>. (дата звернення 09.07.2023).
40. Іващенко К.О. Особливості формування матеріально-технічної бази підприємства. URL: <https://eztuir.ztu.edu.ua/jspui/bitstream/123456789/631/1/202.pdf>. (дата звернення 23.09.2023).
41. Оцінка основних засобів підприємства. URL: https://ocenka24.com.ua/ua/info/sredstva_predpriyatia.html (дата звернення 23.09.2023).
42. Грабовська О.О. Аудит і економічна оцінка впливу ефективності використання основних засобів на фінансовий стан підприємства. Тернопіль: ТНЕУ, 2018. 92 с.

43. Яковишина Н. А. Теоретичні основи обліку основних засобів. *Молодий вчений*. 2018. № 5(2). С. 779-782.
44. Адамик, О.В. Інвентаризація в умовах автоматизованої обробки даних: формування показників та відображення їх в обліку. Стан і перспективи розвитку обліково-інформаційної системи в Україні: матеріали V міжнар. наук.-практ. конф. [м. Тернопіль, 31 травня-01 червня 2018 р] Тернопіль: ТНЕУ, 2018. С.5-8.
45. Шубіна С. В. Комплексний аналіз основних засобів промислового підприємства. *Вісник Університету банківської справи*. 2017. № 3. С. 95-101.
46. Кафка С. М. Облік руху основних засобів. *Причорноморські економічні студії*. 2017. Вип. 23. С. 191-200.
47. Мішура В. Б. Еволюція поняття, класифікація та економічна сутність основних засобів. *Научный вестник Донбасской государственной машиностроительной академии*. 2017. № 2. С. 148-154.
48. Бутинець Т.А. Основні засоби: точка зору економіста. *Проблеми теорії та методології бухгалтерського обліку, контролю і аналізу*. 2015. № 5. С. 22-36.
49. Примуш Ю.С. Особливості обліку та аудиту основних засобів підприємства за міжнародними стандартами. *Вісник Одеського національного університету. Серія : Економіка*. 2017. Т. 22, Вип. 11. С. 242-245.
50. Мулик Т.О. Аналіз господарської діяльності: навч. посібник. Київ: ЦУЛ, 2017. 288 с.
51. Бурова Т. Експрес-аудит необоротних активів підприємства. *Науковий вісник Миколаївського національного університету імені В.О. Сухомлинського*. Серія : Економічні науки. 2016. № 1. С. 33-38.
52. Денисюк О. М. Аналіз стану та ефективності використання основних засобів на підприємствах машинобудівної галузі Вінницької області. *Ефективна економіка*. 2015. № 9. URL: http://nbuv.gov.ua/UJRN/efek_2015_9_3 (дата звернення 23.09.2023).

53. Йоненко А.І. Шляхи підвищення ефективності використання основних засобів підприємства. URL: <file:///C:/Users/Elena/Downloads/914-1849-1-10-20160120.pdf> (дата звернення 11.10.2023).
54. Бовтрук А.О. Шляхи підвищення ефективності використання основних засобів на підприємстві. URL: <http://repository.hneu.edu.ua/bitstream/123456789/16450/1/Бовтрук.pdf.pdf> (дата звернення 11.10.2023).
55. Єлець О.П., Лось А.П. Шляхи підвищення ефективності використання основних засобів підприємства. URL: http://www.confcontact.com/2016-ekonomika-i-menedzhment/elets_2.htm. (дата звернення 11.10.2023).
56. Півторак А. Напрями підвищення ефективності використання основних засобів підприємства. URL: <http://www.srw.kspu.edu/?p=630>. (дата звернення 11.10.2023).
57. Мацибора В. І. Економіка підприємства : навч. посіб. для вузів. К.: Каравела, 2008. 312 с.
58. Економіка підприємства: уведення в спеціальність : навч. посіб. / за наук. і заг. ред. д-ра екон. наук, професора В. А. Ткаченка. К.: Центр навчальної літератури, 2003. 299 с.
59. Панасюк А.В. Шляхи підвищення ефективності використання основних фондів підприємства. URL: http://www.rusnauka.com/9_NND_2013/Economics/10_132289.doc.h. (дата звернення 11.10.2023). (дата звернення 11.10.2023).
60. Кравченко М.В., Плахотний В.С. Шляхи підвищення економічної ефективності використання основних засобів на підприємствах АПК. *Вісник ХДУ Серія Економічні науки*. Том 3 № 30 (2018) С. 129-132.
61. Власюк Т.М. Основні засоби: організаційно-методичні аспекти формування облікової політики підприємства. *Вісник КНУТД*. 2014. № 2, С. 197-206.
62. Кравченко М.В. Мета та завдання проведення аудиту основних засобів. Сучасні проблеми обліку, аналізу, аудиту й оподаткування суб'єктів

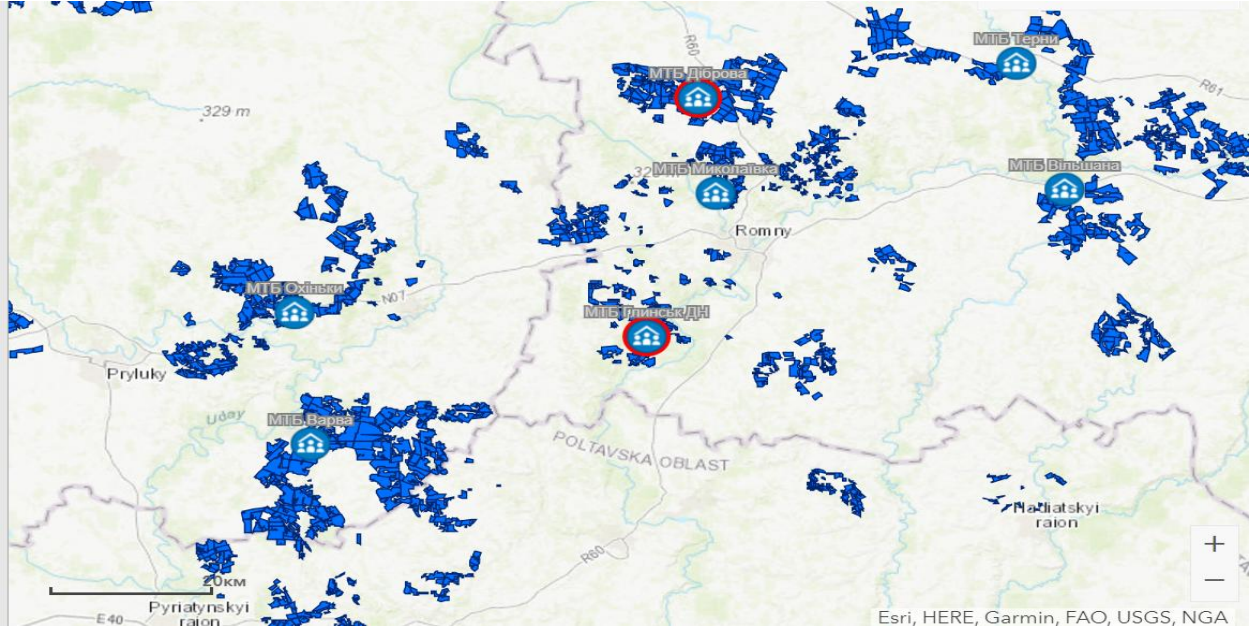
- господарської діяльності: теоретичні, практичні та освітянські аспекти. 30-31 березня 2017 р. Дніпро: НМетАУ, 2017. С. 363-366.
63. Методичні рекомендації з бухгалтерського обліку основних засобів: наказ Міністерства фінансів України №561 від 30.09.2003р. *Баланс. Бібліотека бухгалтера*. 2015. № 2. С. 27-40.
64. ОрошанТ.А., Кухта К.О. Дослідження ефективності використання основних фондів. *Агросвіт*. 2019. № 4. С. 51-55.
65. Давидова А.О. Управління ефективністю використання основних засобів підприємства. URL: <https://conf.ztu.edu.ua/wp-content/uploads/2018/12/70.pdf>. (дата звернення 07.11.2023).
66. Мулик Т.О., Материнська О.А., Пльонсак О.Л. Аналіз господарської діяльності: навчальний посібник. Київ : Центр учбової літератури, 2017. 288 с.
67. Оцінка ефективності використання основних засобів із застосуванням інструментів таксономічного аналізу. URL: <http://econvisnyk.dstu.dp.ua/article/view/271091>. (дата звернення 07.11.2023).
68. Герасименко В.В. Менеджмент як організація управління підприємством. Актуальні проблеми економіки, управління та маркетингу в аграрному бізнесі: матеріали II Міжнародної науково-практичної інтернет-конференції, м. Дніпро, 05-06 жовтня 2023 р. Дніпро, ДДАЕУ, 2023. С. 82-83.
69. Герасименко В. Управління основними засобами підприємства. Розвиток форм і методів сучасного менеджменту в умовах глобалізації: Матеріали 11-ї Всеукраїнської наук.-практ. конф. – Дніпро, 8-9.11.2023: тези доповідей. Дніпро: Поліграфічний відділ ДДАЕУ, 2023. С. 7-9.

ДОДАТКИ

Розміщення земельного банку Агрохолдингу «КЕРНЕЛ»



Розміщення відділень СТОВ «ДРУЖБА-НОВА», що будуть обслуговуватись з МТБ «Біловоди»



Додаток В

Схематичний план майбутньої МТБ «Біловоди»

