

**Міністерство освіти і науки України
Дніпровський державний аграрно-економічний університет
Факультет менеджменту і маркетингу
Кафедра менеджменту, публічного управління та адміністрування**

**ДОПУСТИТИ ДО ЗАХИСТУ
В ЕКЗАМЕНАЦІЙНІЙ КОМІСІЇ:**

**Завідувачка кафедри,
д.н.держ.упр., проф.
_____ Наталія БОНДАРЧУК
« _____ » лютого 2024 р.**

**КВАЛІФІКАЦІЙНА РОБОТА
на тему: УДОСКОНАЛЕННЯ УПРАВЛІННЯ ОСНОВНИМИ
ЗАСОБАМИ ОРГАНІЗАЦІЇ**

Освітньо-професійна програма «Менеджмент»
Спеціальність 073 «Менеджмент»
Ступінь вищої освіти: Магістр

Здобувачка

Лариса БУРЯК

**Науковий керівник,
к.е.н., доцент**

Валерій ГАРКАВИЙ

Дніпро – 2024

ДНПРОВСЬКИЙ ДЕРЖАВНИЙ АГРАРНО-ЕКОНОМІЧНИЙ УНІВЕРСИТЕТ

Факультет: Менеджменту і маркетингу

Кафедра: Менеджменту, публічного управління та адміністрування

Освітньо-професійна програма: «Менеджмент»

Спеціальність: 073 «Менеджмент»

Ступінь вищої освіти: Магістр

З А Т В Е Р Д Ж У Ю

Зав. кафедри _____

« _____ » _____ 2022 р.

ЗАВДАННЯ

на підготовку кваліфікаційної роботи

БУРЯК ЛАРИСА СЕРГІЙВНА

(прізвище, ім'я, по батькові)

1. Тема роботи: Удосконалення управління основними засобами організації

Науковий керівник: Гаркавий Валерій Васильович, к.е.н., доцент

(прізвище, ім'я, по батькові, науковий ступінь, вчене звання)

затверджені наказом по ДДАЕУ від «___» _____ 2022 року № _____

2. Термін подання здобувачем роботи: 15 лютого 2024 р.

3. Вихідні дані до роботи: звітність Виконавчого комітету Личківської сільської ради Новомосковського району за 2018-2022 роки, статистичні дані, публікації по темі досліджень.

4. Зміст розрахунково-пояснювальної записки (перелік питань, які потрібно розробити):

- вивчити економічну природу основних засобів та основи їх ефективності;
- провести дослідження стану управління основними засобами Виконавчим комітетом Личківської сільської ради Новомосковського району;
- запропонувати шляхи підвищення ефективності управління основними засобами суб'єкта дослідження.

5. Перелік графічного матеріалу (з точним зазначенням обов'язкових креслень)

Рисунок 1. Основні критерії віднесення об'єктів матеріальних цінностей до основних засобів.

Рисунок 2. Видова класифікація основних засобів за функціональним призначенням та натурально-речовим складом.

Рисунок 3. Вимоги до якісного складу основних засобів.

Таблиця 1. Рекомендовані норми амортизації.

Таблиця 2. Адміністративно-територіальний устрій Новомосковського району.

Таблиця 3. Розміри Личківської ОТГ.

6. Консультанти розділів роботи

Розділ	Прізвище, ініціали та посада консультанта	Підпис, дата	
		завдання видав	завдання прийняв

7. Дата видачі завдання _____

КАЛЕНДАРНИЙ ПЛАН

№ з/п	Назва етапів кваліфікаційної роботи	Термін виконання етапів роботи	Примітка
1	Вибір теми і об'єкта дослідження, розробка завдання і графіка робіт	Жовтень 2022	
2	Вибір і опрацювання літературних джерел. Теоретичний розділ роботи	Листопад 2022 - квітень 2023	
3	Аналіз виробничо-економічної діяльності підприємства та написання аналітичного розділу роботи	Травень-вересень 2023	
4	Розрахунок та написання третього розділу	Жовтень-грудень 2023	
5	Написання висновків та пропозицій	Січень 2024	
6	Підготовка доповіді та ілюстративного матеріалу до захисту роботи	Січень-лютий 2024	

Здобувач _____

Лариса БУРЯК

Науковий керівник,
к.е.н., доцент _____

Валерій ГАРКАВИЙ

РЕФЕРАТ

Тема: «Удосконалення управління основними засобами організації»

Кваліфікаційна робота містить: 84 с., 27 рис., 6 табл., 2 додатки, 57 літературних джерел.

Об'єктом дослідження є удосконалення управління використання сільськогосподарським підприємством основних засобів.

Предметом дослідження є питання, пов'язані з удосконаленням теоретико-методичних положень підвищення ефективності управління основними виробничими засобами сільськогосподарських підприємств.

Мета кваліфікаційної роботи: дослідити та проаналізувати використання основних засобів, як одного з основних елементів капіталу конкретного сільськогосподарського підприємства, та виявити більш суттєві проблеми в цій сфері.

Методи дослідження: аналізу і синтезу; монографічний; статистичний; розрахунково-конструктивний, кореляційно-регресійний. Обробку даних здійснено з використанням програмного забезпечення Microsoft Excel.

Вивчено економічну природу основних засобів та основи їх ефективності.

Проведено дослідження стану управління основними засобами Виконавчим комітетом Личківської сільської ради Новомосковського району;

Запропоновано шляхи підвищення ефективності управління основними засобами суб'єкта дослідження.

Результати впроваджені в діяльність Виконавчого комітету Личківської сільської ради Новомосковського району.

КЛЮЧОВІ СЛОВА

МАТЕРІАЛЬНІ НЕОБОРОТНІ АКТИВИ. НЕМАТЕРІАЛЬНІ ОСНОВНІ ЗАСОБИ. ФІНАНСОВІ ОСНОВНІ ЗАСОБИ. ПОЗИТИВНА (КОМЕРЦІЙНА) РЕПУТАЦІЯ. МАТЕРІАЛЬНА БАЗА. ОСНОВНІ ЗАСОБИ. ПІДПРИЄМСТВО. УПРАВЛІННЯ ОСНОВНИМИ ЗАСОБАМИ.

KEYWORDS

TANGIBLE FIXED ASSETS. INTANGIBLE FIXED ASSETS. FINANCIAL FIXED ASSETS. POSITIVE (COMMERCIAL) REPUTATION. MATERIAL BASE. FIXED ASSETS. ENTERPRISE. FIXED ASSETS MANAGEMENT.

ЗМІСТ

ВСТУП	5
РОЗДІЛ 1. ЕКОНОМІЧНА ПРИРОДА ОСНОВНИХ ЗАСОБІВ ТА ОСНОВИ ЇХ ЕФЕКТИВНОСТІ	9
1.1. Характеристика, склад та особливості основних засобів	9
1.2. Структура основних засобів	16
1.3. Амортизаційна політика організації	22
Висновки до розділу 1	30
РОЗДІЛ 2. ДОСЛІДЖЕННЯ СТАНУ УПРАВЛІННЯ ОСНОВНИМИ ЗАСОБАМИ ВИКОНАВЧИМ КОМІТЕТОМ ЛИЧКІВСЬКОЇ СІЛЬСЬКОЇ РАДИ НОВОМОСКОВСЬКОГО РАЙОНУ	32
2.1. Організаційно-економічна характеристика Новомосковського району	32
2.2. Загальна характеристика Личківської об'єднаної територіальної громади Новомосковського району	39
2.3. Ресурсний потенціал громади	46
Висновки до розділу 2	52
РОЗДІЛ 3. ШЛЯХИ ПІДВИЩЕННЯ ЕФЕКТИВНОСТІ УПРАВЛІННЯ ОСНОВНИМИ ЗАСОБАМИ	54
3.1. Показники та фактори, що характеризують рівень та ефективність використання основних фондів організації	54
3.2. Шляхи поліпшення використання основних засобів	61
3.3. Розрахунок ефективності проєкту оновлення матеріально-технічної бази Виконавчого комітету Личківської сільської ради Новомосковського району	69
Висновки до розділу 3	74
ВИСНОВКИ	76
СПИСОК ВИКОРИСТАНИХ ДЖЕРЕЛ	78
ДОДАТКИ	84

ВСТУП

Актуальність дослідження. Обрана тема є, актуальною, оскільки від того, наскільки результативним буде застосування сільськогосподарським товаровиробником наявних засобів виробництва, залежатимуть і обсяги виробництва продукції, і, зрозуміло, сума одержаної виручки та фінансові результати його господарювання. Перехід до ринкової економіки передбачає підвищення економічної активності підприємств як основних структурних одиниць національної економіки. Цей перехід характеризується динамічними та швидкими змінами у бізнесовому законодавстві, швидко мінливим та дуже невизначеним середовищем для функціонування компаній, ускладненням відносин між ними та загостренням конкуренції. Виникають і їхні основні проблеми із забезпеченням ресурсами, реалізацією продукції, виживанням і процвітаням.

В умовах ринкової економіки управління основними фондами підприємства та підвищення ефективності їх використання є першочерговими завданнями його управлінського складу. До основних засобів відносяться об'єкти, в які підприємство здійснило довгострокові інвестиції для здійснення своєї діяльності. У своїй переважній частині вони набувають форми і змісту засобів праці і утворюють економічну потужність підприємства. Вони зберігають свою натурально-речову форму протягом багатьох виробничих циклів, тому протягом даного звітного періоду частково переносять свою вартість до складу витрат діяльності. До основних фондів належать також інвестиції підприємства, спрямовані на збільшення та нагромадження основного капіталу за рахунок дивідендів і відсотків, отриманих від інших комерційних компаній в обмін на придбане право власності на їхні капітали.

Основні засоби є одним із найважливіших показників для характеристики економічної сутності та стану ресурсів, а отже, економічних і фінансових можливостей підприємства.

Як і всі активи, основні засоби – це ресурси, які контролюються підприємством у результаті минулих подій і від яких очікуються майбутні економічні вигоди. Але на відміну від інших, вони довше залишаються на підприємствах (більше року) і неодноразово використовуються в їх діяльності.

Управління основними активами може виявити неефективні рішення, удосконалити методи експлуатації та технічного обслуговування, подовжити термін служби активів, зменшити кількість неприємних сюрпризів і забезпечити точне та ефективне обґрунтування витрат інвесторам, які регулюють діяльність.

Реалії ринку вимагають високотехнологічної та якісної продукції, а для її створення потрібні дуже дорогі машини, обладнання та обладнання. З цієї причини підприємства вкладають у них основний капітал і позикові кошти, внаслідок чого продукція значно дорожчає за рахунок високих амортизаційних відрахувань і процентних платежів і може стати неконкурентоспроможною.

На жаль, зараз промислове виробництво в нашій державі переживає кризу, як і решта економіки. Значна частина проблем компаній пов'язана з ресурсозахищеністю. Слід також зазначити, що значна частина техніки та обладнання, що використовується, є досить застарілою фізично та морально.

Оскільки значна частина підприємств була приватизована, нові власники мають забезпечити покращення використання основних фондів. Ефективне їх використання та управління через амортизаційну політику також є одним із основних синтетичних показників рівня господарської діяльності виробничого підприємства. Розкриття їх складної та динамічної природи як об'єкта управління є першочерговою метою. Акцентовано увагу на класифікації та групуванні основних засобів та їх використанні.

Ступінь розробки наукової проблеми. Дослідження питань удосконалення управління основними засобами підприємств, у тому числі і сільськогосподарських, цікавлять як іноземних, так і українських учених і

практиків. Проблемам удосконалення управління основними фондами підприємств присвятили свої публікації: Мішура В.Б., Селіванова Н.М., Поздняк К.О., Гаркуша С.А., Кириченко Я.В., Мордвінцева Т.В., Стулей К.О., Войнаренко М.П., Бобко В.В., Кудлаєва Н.В., Кравчук В.С., Макурін А.А., Орлов Я.В., Радіонова Н.Й., Іващенко К.О., Грабовська О.О., Яковишина Н.А., Адамик О.В., Шубіна С.В., та інші науковці.

У виконаній кваліфікаційній роботі ставиться мета дослідити та проаналізувати використання основних засобів, як одного з основних елементів капіталу конкретного сільськогосподарського підприємства, та виявити більш суттєві проблеми в цій сфері.

У відповідності до поставленої мети, в дипломній роботі були поставлені та вирішені наступні **завдання:**

- Охарактеризувати склад, структуру та особливості основних засобів;
- Вивчити структуру основних засобів;
- Дослідити особливості амортизаційної політики підприємства;
- Провести організаційно-економічну характеристику Новомосковського району;
- Зробити загальну характеристику Личківської об'єднаної територіальної громади Новомосковського району;
- Дослідити ресурсний потенціал громади;
- Виділити показники та фактори, що характеризують рівень та ефективність використання основних фондів організації;
- Визначити шляхи поліпшення використання основних засобів;
- Розрахувати ефективність проєкту оновлення матеріально-технічної бази Виконавчого комітету Личківської сільської ради Новомосковського району.

Об'єктом дослідження є удосконалення управління використанням сільськогосподарським підприємством основних засобів.

Предметом дослідження є питання, пов'язані з удосконаленням теоретико-методичних положень підвищення ефективності управління основними виробничими засобами сільськогосподарських підприємств.

Теоретичною і методичною основою кваліфікаційної роботи є методи аналізу і синтезу; монографічний; статистичний; розрахунково-конструктивний, кореляційно-регресійний. Обробку даних здійснено з використанням програмного забезпечення Microsoft Excel.

Інформаційною базою досліджень виступала звітність Виконавчого комітету Личківської сільської ради Новомосковського району за 2018-2022 роки, статистичні дані, публікації по темі досліджень.

Наукова новизна дослідження полягає в удосконаленні теоретико-методичних положень підвищення ефективності управління основними виробничими засобами сільськогосподарських підприємств.

Практичне значення одержаних результатів полягає у можливості використання наукового доробку при вдосконаленні та розробці цільових програм управління розвитком сільськогосподарських підприємств, удосконаленні політики управління основними виробничими засобами у процесі діяльності сільськогосподарських підприємств.

Апробація результатів роботи. Основні теоретичні положення і практичні розробки кваліфікаційної роботи доповідались на 11-й Всеукраїнській науково-практичній інтернет-конференції (м. Дніпро, 08-09 листопада 2023 р.).

Кваліфікаційна робота містить наступні складові: вступ, три розділи, висновки до кожного розділу, загальні висновки та список літератури. Кваліфікаційна робота представлена на 84 сторінках комп'ютерного тексту, та містить 6 таблиць, 9 формул, 27 рисунків та 2 додатки. Список використаних джерел включає 57 найменувань.

РОЗДІЛ 1. ЕКОНОМІЧНА ПРИРОДА ОСНОВНИХ ЗАСОБІВ ТА ОСНОВИ ЇХ ЕФЕКТИВНОСТІ

1.1. Характеристика, склад та особливості основних засобів

Основні засоби підприємства є найважливішою складовою всіх активів підприємства. По суті, вони являють собою кошти, вкладені підприємством в активи, які беруть участь у його господарській діяльності протягом відносно тривалого періоду часу, протягом якого вони переносять свою вартість на витрати частин. Активи є довгостроковими (довгостроковими), коли їх очікувана економічна вигода черпається протягом періоду, що перевищує дванадцять місяців.

До основних засобів відносяться об'єкти, в які компанія зробила довгострокові інвестиції для здійснення своєї діяльності. Це ресурси, які контролюються фірмою в результаті минулих подій і від яких очікується отримання майбутніх економічних вигод. Основні фонди здебільшого набувають форми і змісту засобів праці і формують економічну потужність підприємства. Фізична частина основних засобів зберігає свою натуральну форму протягом багатьох виробничих циклів і частинами переносить свою вартість на вартість виготовленого продукту. До них також відносяться інвестиції підприємства, спрямовані на збільшення власного капіталу [1].

Основні засоби підприємства поділяються на чотири основні групи:

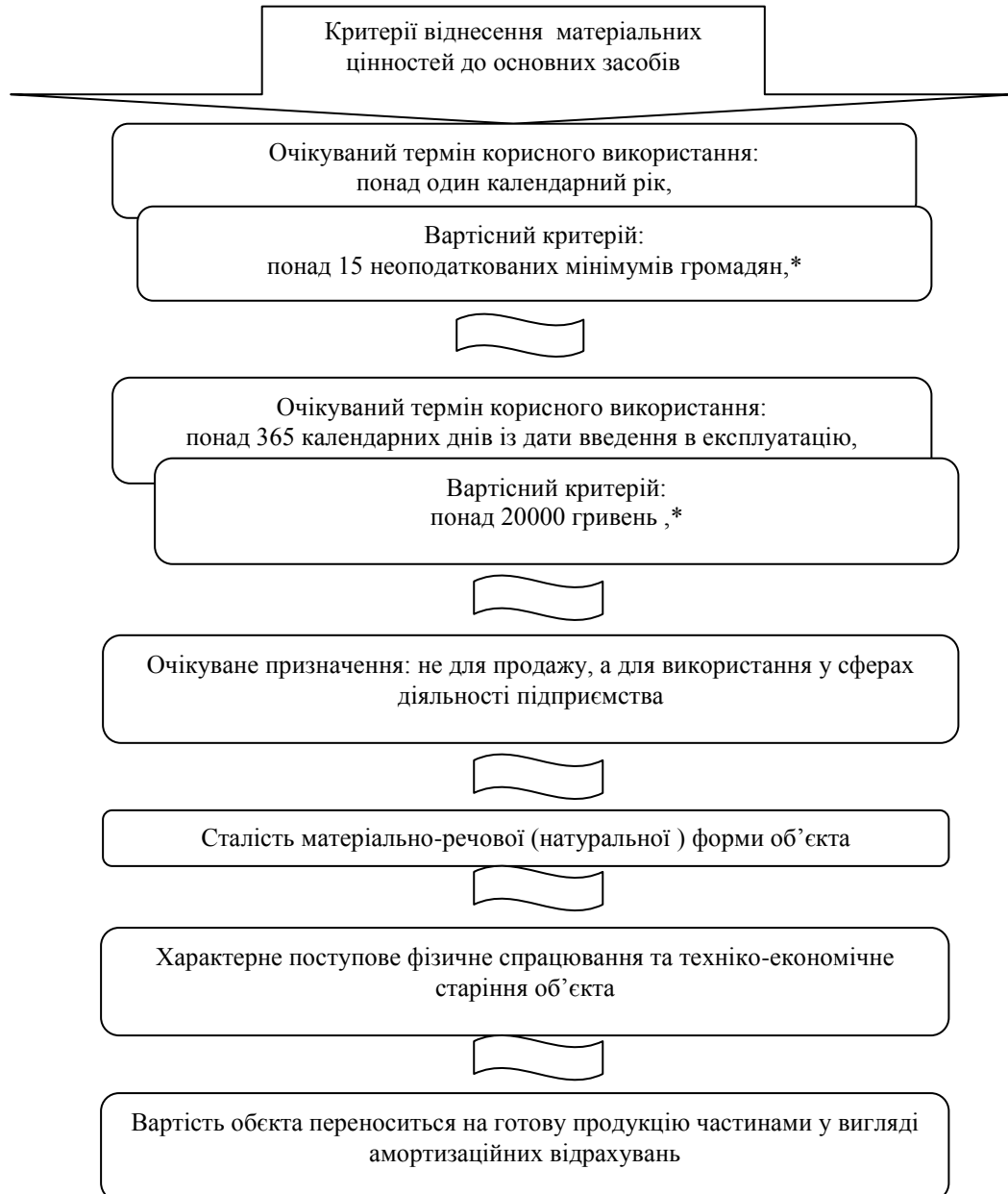
1. Матеріальні необоротні активи;
2. Нематеріальні основні засоби;
3. Фінансові основні засоби;
4. Позитивна (комерційна) репутація.

Основні засоби підприємства є переважним елементом складу і структури основних фондів підприємства. Існує три умови для того, щоб актив можна було вважати матеріальним активом:

1. Хто відповідає визначенню необоротних матеріальних активів.

2. Коли його значення можна достовірно розрахувати.
3. Коли є очікування підприємства отримати від нього економічні вигоди [2].

Рис. 1.1. Висвітлює основні критерії віднесення об'єктів матеріальних цінностей до основних засобів.



*згідно з пунктом 14.1.138 Податкового кодексу України (починаючи з 23.05.2020 року).

Рис. 1.1. Основні критерії віднесення об'єктів матеріальних цінностей до основних засобів [3]

Матеріальні необоротні активи - економічна форма засобів праці, якими володіє підприємство. Засоби праці це ті елементи майна підприємства, за допомогою яких працівники діють на предмети праці (сировина, матеріали тощо) з метою створення готової продукції. До них відносяться не тільки предмети негайного впливу, наприклад машини, інструменти тощо, а й ті, що створюють умови для нормального перебігу виробничого процесу – будівлі, споруди тощо. Важливою особливістю основних матеріальних засобів є те, що вони зберігають свою натуральну форму протягом багатьох виробничих циклів і частково переносять свою вартість на собівартість виготовленої продукції.

Залежно від участі елементів матеріальні необоротні активи у виробничому процесі їх поділяють на дві групи [4]:

1. Виробничі матеріальні необоротні активи. Виробничі матеріальні необоротні активи пов'язані з реалізацією виробничого процесу на підприємстві. Вони поділяються на дві підгрупи:

Активні – безпосередньо беруть участь у виробничому процесі – машини, апарати тощо.

Пасивні – створюють умови для нормального перебігу виробничого процесу – будівлі, земля тощо.

2. Невиробничі матеріальні необоротні активи. Невиробничі матеріальні необоротні активи не беруть участі та безпосередньо не обслуговують процес виробництва. Вони пов'язані з комунально-побутовими. Вони включають такі елементи:

- Землі, ліси та багаторічні насадження. Це забудовані та незабудовані території, пасовища, луки та лісові масиви, плодоносні та неплодоносні багаторічники, парки тощо. Цей елемент в основному характерний для сільськогосподарських підприємств.

- Продуктивні та робочі тварини. Велика та дрібна рогата худоба, яка використовується для виробництва або як робоча сила.

- Будівлі. Це будівлі, які створюють умови для нормального перебігу виробничого процесу або служать для комунально-побутового обслуговування працівників підприємства. До них відносяться не тільки виробничі будівлі, а й невиробничого призначення.

- Машини, установки та обладнання.

а) Силові та моторні машини. Такими є парові котли, генератори, двигуни, машини з різними приводами, розподільні та трансформаторні пристрої тощо.

б) Виробничі машини та обладнання. При них працівники діють на предмети праці, при цьому змінюються їх властивості і форма, утворюється готовий продукт. Ці машини дуже різноманітні. Вони відрізняються в різних виробництвах і використовуваних методах обробки. Ці групи також включають машини, які використовуються для переміщення сировини та матеріалів у процесі виробництва. Такими є крани, електроталі та ін.

в) Передавальні пристрої. До них відносяться різні типи трансмісії, кабелі, пристрої для передачі пари, рідини, продування повітря і т.д. Через них окремі види енергії та матеріалів передаються від місць їх первинної переробки або вилучення до виконавчих механізмів.

г) Об'єкти. Вони є об'єктами, що створюють умови для нормального перебігу виробничого процесу. Такими є димові труби, вали, тунелі, мости тощо;

д) Вимірювальні прилади, інструменти та пристрої [4].

Їхня вартість має бути не менше двох мінімальних заробітних плат, а термін використання – більше одного року. Вони вимірюють або регулюють окремі процеси, допомагають реалізувати технологічний процес. Це лабораторні прилади та апарати, стенди, матриці, штампи, ріжучі, ударні та інші інструменти, прилади для вимірювання ваги, потужності, напруги, обертів тощо.

- Транспортні засоби. Такими є внутрішній і зовнішній транспорт (автомобілі, залізничний, водний і повітряний транспорт, електронавантажувачі тощо).

- Бізнес інвентаризація. Це столи, бібліотеки, сейфи, інформаційно-обчислювальна та відтворювальна техніка, друкарські машинки, протипожежне обладнання тощо.

- Інші основні матеріальні активи. На них поширюються всі характерні для різних виробництв матеріальні необоротні активи, зумовлені особливостями предмета діяльності та технологічних процесів, які не можуть бути включені до зазначених вище елементів складу матеріальних необоротних активів [5].

Нематеріальні основні засоби. Актив класифікується для визнання та звітності як нематеріальний, якщо:

1. Відповідає визначенню нематеріального активу.
2. Після придбання його можна достовірно оцінити.
3. Очікувана ним економічна вигода має бути доведеною.

Нематеріальні активи - це ресурси у вигляді різноманітних продуктів інтелектуальної праці. Такими є проекти, документація, виробничий досвід і наукові розробки, інтелектуальна власність тощо, власні досягнення підприємства або придбані ззовні. Від нематеріальних основних засобів очікуються майбутні економічні вигоди. Відповідно до нормативної бази на практиці застосовується така класифікація нематеріальних основних активів:

- Витрати на створення та розширення. Вони характерні для всіх компаній, зареєстрованих відповідно до вимог Господарського закону. Це одноразові витрати на формування та розширення капіталу підприємства. Зокрема, це витрати на:

- реєстрація та перереєстрація підприємства в судовому порядку;
- повідомлення, реклама тощо;
- маркетинг, дослідження ефективності будівництва або розширення;

- випуски акцій та облігацій з метою збільшення капіталу товариства.

Від них очікують економічного результату протягом тривалого часу [6].

Рис. 1.2. ілюструє видovu класифікація основних засобів за функціональним призначенням та натурально-речовим складом.

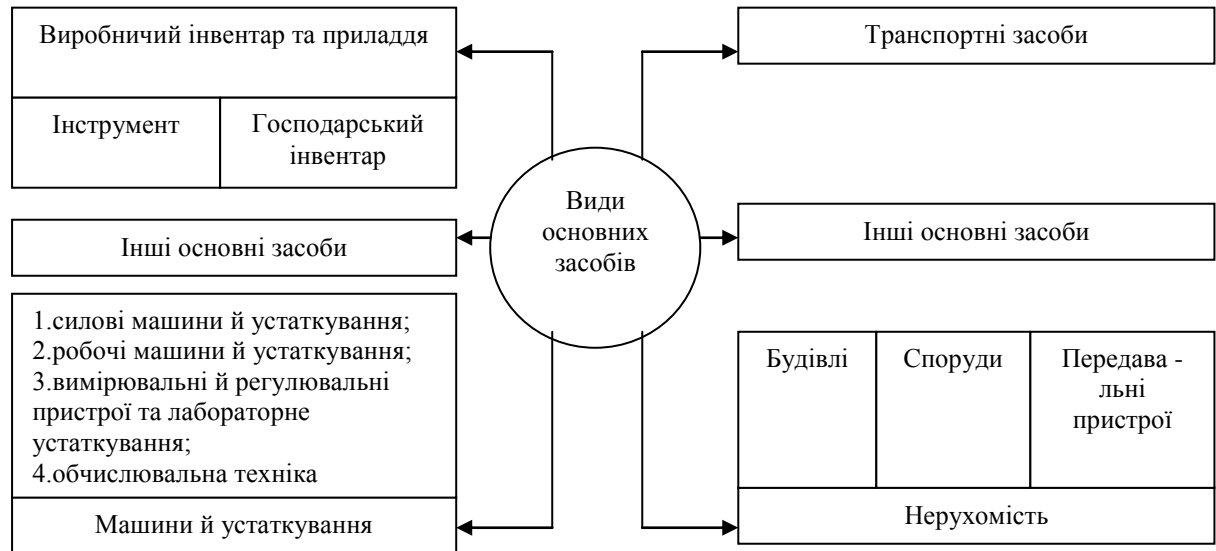


Рис. 1.2. Видова класифікація основних засобів за функціональним призначенням та натурально-речовим складом

- Продукти науково-конструкторської діяльності. Цей елемент складу нематеріальних основних активів має особливе значення для інноваційної та інвестиційної стратегії компанії. Зокрема, вони виражені в документації та проектах:

- нова або вдосконалена техніка та технологія,
- нова або вдосконалена сировина та матеріали,
- напівфабрикати, продукти та послуги,
- нова або вдосконалена організація виробництва, праці та управління,
- інші розробки [7].

Продукти науково-конструкторської діяльності є джерелом конкурентоспроможності та економічної вигоди для підприємства на тривалий період часу. Ці ресурси можна придбати ззовні або створити учасниками підприємства.

- Патенти, ліцензії, фірмові та торгові марки. Вони можуть бути придбані у сторонніх компаній і організацій або створені самим підприємством.

а) Патенти. Патенти є свідченням виключного права на винахід чи відкриття. Патентування компанією наукових інновацій запобігає їх використанню конкурентами. У разі необхідності компанія може продати іншим особам право на використання запатентованого винаходу чи відкриття, яке приносить їй певну вигоду.

б) Ліцензії . Ліцензії - це дозволи на використання запатентованих прав. Вони надаються шляхом укладення ліцензійного договору, в якому встановлюються умови їх здійснення. Після укладення ліцензійної угоди компанія-покупець отримує можливість отримувати прибуток протягом тривалого часу.

в) Концесії. Це договір, за яким держава надає компанії права на розробку та експлуатацію надр, залізниці, морські судна тощо [8].

- Програмні продукти. Це програми та проекти програм, необхідні для управління виробництвом, працею, закупівлями та збутом тощо. Вони мають надзвичайно широкий вибір і можливості застосування. Крім того, може вплинути і їх продаж.

- Ноу-хау, бренд компанії тощо.

а) Ноу-хау. Це виробничий досвід, знання, секрет, уміння або спосіб робити щось. Це конкретно прикладна інформація, пов'язана з новою технікою чи технологією, новими виробничими чи організаційними системами тощо. Право на використання цього досвіду, знань або навичок укладається за договором і оплачується. Той, хто придбав це право, отримує економічну вигоду протягом тривалого періоду часу.

б) Бренд компанії. Це назви, знаки, символи або їх комбінації, які ідентифікують продукцію компанії. Вони зареєстровані у відповідному порядку в Інституті винахідництва та раціоналізаторства [9].

1.2. Структура основних засобів

Фінансові основні фонди - це кошти, вкладені підприємством в інші підприємства протягом відносно тривалого часу, що приносять економічну вигоду. Вони поділяються на дві основні групи:

- довгострокові інвестиції;
- довгострокова дебіторська заборгованість.

Довгострокові інвестиції - це активи, якими володіє підприємство з метою збільшення власного капіталу за рахунок дивідендів, відсотків, ануїтетів тощо або за рахунок отримання інших економічних вигод. Вони знаходять своє вираження в акціях, державних цінних паперах, облігаціях та інших фінансових активах в інвестиційному портфелі з періодом утримання понад 12 місяців, а також в інвестиційній власності.

У балансі підприємства довгострокові інвестиції відображаються за такими підгрупами:

- контрольна участь - в цьому випадку підприємство прямо чи опосередковано володіє більш ніж половиною майна, а також голосами в органах управління. Таким чином йому надається можливість керувати фінансово-операційною діяльністю об'єкта інвестування.

- Істотна участь - володіє не більш як 25% акцій та/або часток підприємства, в яке вкладається, а також голосами в органах управління. Це дозволяє брати участь у прийнятті рішень, пов'язаних з фінансовою операційною політикою, але не контролювати цю політику.

- Міноритарна участь - частина чистого результату діяльності та чистих активів дочірнього підприємства, яка може бути віднесена до участі, що не належить материнському підприємству.

- Інвестиційна власність - відноситься до землі та будівель, які не використовуються підприємством, оскільки вони надаються третім особам з метою отримання доходу [10].

Довгострокова дебіторська заборгованість – це кошти, надані іншими підприємствами чи установами у вигляді довгострокової позики (терміном погашення більше 12 місяців) із суворим дотриманням вимог нормативно-правової бази. Таким чином вирішуються певні фінансові проблеми, відроджується виробництво або оновлюється його структура, підтримуються окремі інвестиційні та інноваційні проекти. При наданні кредиту одним підприємством іншому ставлення кредитора визначається не тільки тактичними, але дуже часто і стратегічними міркуваннями [11].

Зі змінами в законодавстві про бухоблік гудвіл виділяється як самостійний вид довгострокових активів, вилучаючись зі складу нематеріальних довгострокових активів. Позитивний гудвіл виникає в результаті об'єднання бізнесу або поглинання, у другому його варіанті, коли придбане підприємство припиняється і зникає як юридична особа. Він являє собою позитивну різницю між сплаченою ціною та фактичною вартістю придбаного підприємства. Гудвіл реєструється в балансі компанії-покупця, коли придбана компанія припиняє своє існування, тобто. коли він надходить на підприємство-покупця. В іншому випадку, коли придбаний суб'єкт господарювання зберігає свою незалежність, гудвіл відображається лише в консолідованому звіті. Гудвіл амортизується протягом терміну його корисного використання, який не може перевищувати 10 років. Включення гудвілу в активи підприємства розглядається як інновація з очікуваними майбутніми вигодами [12].

Структура основних фондів підприємства являє собою співвідношення між їх окремими видами та елементами і виражається їх відносною часткою в загальному обсязі. На окремих підприємствах структури основних фондів відрізняються, чому сприяють багато зовнішніх по відношенню до них чинників, а також притаманні їм характеристики. Співвідношення матеріальних, нематеріальних і фінансових довгострокових активів і позитивної репутації визначає їх видову структуру. Майже на всіх підприємствах ця структура характеризується переважною часткою

матеріальних необоротних активів. Незалежно від тенденції підвищення ролі NDA і FDA в ринковій економіці, це співвідношення, як правило, буде зберігатися, оскільки DMA мають найбезпосередніше відношення до всього рухомого і нерухомого майна і до здійснення бізнесу компанії [13].

Наступний рисунок (1.3.) демонструє вимоги до якісного складу основних засобів.

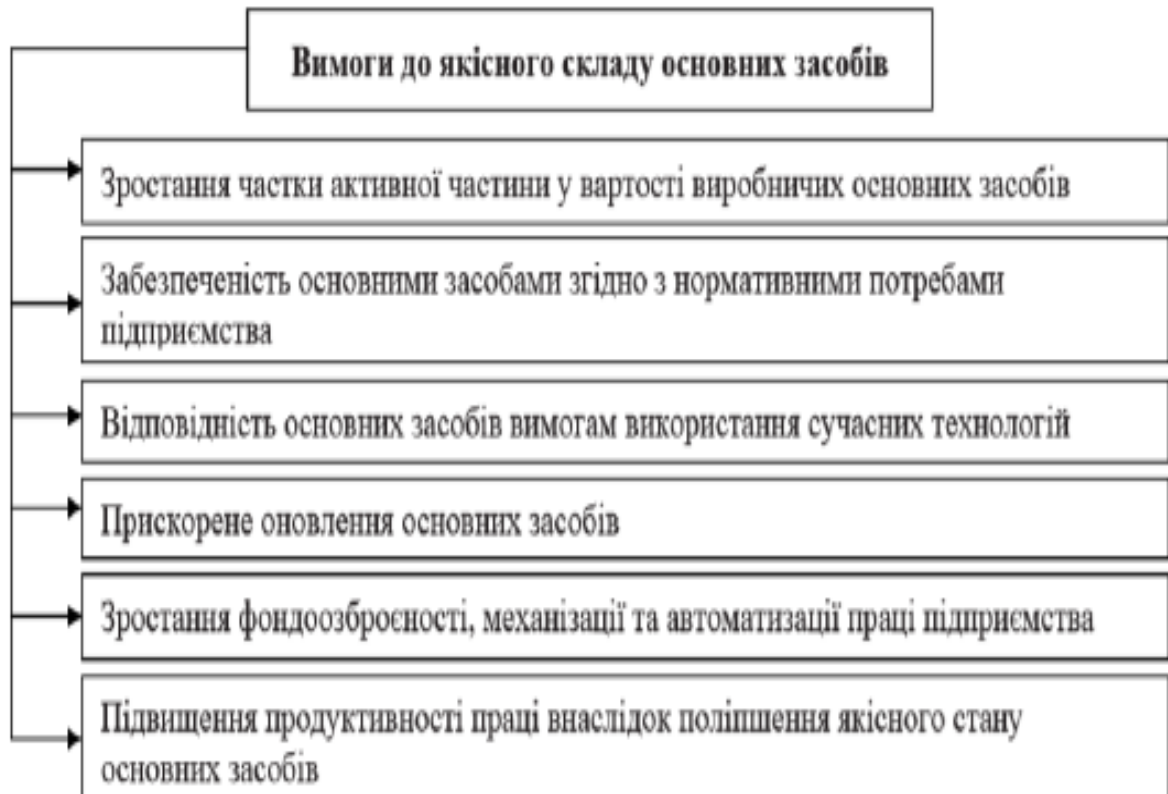


Рис. 1.3. Вимоги до якісного складу основних засобів [14]

Співвідношення окремих елементів у межах типів ДА компанії характеризує їх елементний склад. На цю структуру впливає багато факторів, таких як галузева приналежність, тип підприємства, особливості продукції, що випускається, тощо.

Основні матеріальні засоби також можна охарактеризувати такими структурами, інформація з яких використовується для економічного аналізу:

а) Економічна структура. Вона показує співвідношення між матеріальними, нематеріальними та фінансовими основними матеріальними

активами. Незважаючи на тенденцію до зростання фінансових і нематеріальних активів, у загальному обсязі активів підприємства переважає відносна частка основних засобів. Таке співвідношення буде збережено, оскільки матеріальні основні засоби безпосередньо пов'язані з усім рухомим і нерухомим майном і реалізацією предмета діяльності сільськогосподарського підприємства.

б) Технологічна структура. Вона показує частку технологічних різновидів у складі окремих елементів основних матеріальних засобів.

в) Вікова структура. Вона показує частку різних вікових груп в основних матеріальних фондах. Зазвичай вікова структура представлена в таких діапазонах:

- до 5 років,
- від 5 до 10 років,
- від 10 до 15 років,
- старше 20 років.

Цей тип структури має міцні двосторонні відносини з інноваційною та інвестиційною стратегією компанії [15].

Структури основних засобів є динамічними відносинами. Вони різні, як для різних типів підприємств, так і для окремих етапів розвитку даного підприємства. На динаміку конструкцій і побудову оптимальних співвідношень впливає багато факторів, але найважливішими з них є:

- особливості галузі, до якої відноситься компанія;
- діяльність компанії;
- складність, характер і призначення виробництва;
- техніко-технологічний рівень;
- рівень організації та управління;
- фінансові ресурси;
- рівень концентрації, спеціалізації та координації;
- економічні умови;
- інші.

У балансі підприємства основні засоби відображаються у вартісному виразі, тобто в гривнях. Вираз активів у вартості дозволяє оцінити всю їх сукупність, незалежно від великої видової, елементної та кількісної різноманітності [16].

Закон про бухгалтерський облік вимагає обов'язкової оцінки вартості основних засобів виробництва, вказуючи три типи показників, які повинні використовуватися для цієї мети:

1. Ціна придбання;
2. Самооцінка;
3. Справедлива ціна.

Ці оцінки є важливими, актуальними і переважають на практиці. Вони дають можливість для порівнянності, для визначення норм амортизації, для дослідження рівня завантаження та ефективності поліпшення використання основних засобів.

При визначенні потужностей обладнання, технічного складу під час інвентаризації машин можуть використовуватися також натуральні оцінки основних засобів [17].

1. Ціна придбання. Вона включає ціну придбання та витрати на приведення активу у форму, придатну для його використання. Ці витрати в основному включають:

а) витрати на доставку - транспорт, вантажно-розвантажувальні роботи, зберігання, страхування тощо.

б) монтажні витрати - виготовлення фундаменту, монтаж, електропостачання, вода, пара тощо.

Основні засоби, поставлені ззовні, списуються на витрати та обліковуються за ціною придбання.

2. Вартість основного засобу. Створені на підприємстві основні засоби відносяться на витрати за собівартістю. Ця собівартість включає лише основні виробничі витрати на створення активів (витрати на матеріали,

амортизацію, заробітну плату тощо), але не фінансові та надзвичайні витрати та витрати на організацію та управління підприємством [18].

Рисунок 1.4. деталізує – елементи системи управління основними засобами.



Рис. 1.4. Елементи системи управління основними засобами [19]

3. Чесна ціна. Це ціна, за яку об'єкт основних засобів можна було продати. Це може бути для продажу, обміну або ринку. DA, придбані безкоштовно або шляхом обміну з іншими, стягуються за ціною продажу. Надлишки активів, виявлені під час інвентаризації, також відображаються за ціною продажу.

Ці три показники виражають так зване початкове значення DMA і NDA, тобто. вартість, за якою вони понесені на підприємстві. Оскільки DMA і NDA підлягають амортизації в балансі підприємства, вони відображаються за іншим вартісним показником - балансовою вартістю. Отримується як різниця між балансовою вартістю активу, що амортизується, і накопиченою сумою амортизаційних відрахувань на поточну дату.

У практиці управління активами також використовуються показники залишкової та відновної вартості МДА. Залишкова вартість — це чиста сума, яку промислові фірми очікують отримати від МДА наприкінці терміну її корисного використання, за вирахуванням припущених витрат на ліквідацію цього активу [20].

Сума відшкодування - це сума, яку підприємство очікує отримати при майбутньому використанні DMA, у т.ч. та його залишкову вартість при продажу. При оцінці НДА необхідно враховувати, що ці активи вказуються в балансі компанії лише тоді, коли можна довести, що в майбутньому буде економічна вигода від їх використання, і вони матимуть оцінку відповідно до вимог закон про бухгалтерський облік - ціна придбання, собівартість або ціна продажу. Є певні особливості в оцінці та звітності основних засобів підприємства. Коли вони подаються, відображається лише їх фізична вартість, без урахування доходу, який вони приносять. Наприклад, участь та акції наводяться за фізичною сумою, облігації - за номінальною вартістю, акції - за ціною придбання, а довгострокові строкові кредити, надані іншим підприємствам, - відповідно до розміру їх капіталу. Наприкінці кожного звітного року балансова вартість цих активів порівнюється з їх поточною ціною продажу. Коли ціна їх продажу нижча, різниця відображається як фінансові витрати та зменшує дохід компанії. Так само роблять, коли змінився курс валюти, в якій надано довгостроковий кредит [21].

1.3. Амортизаційна політика організації

Однією з основних характеристик основних засобів є їх багаторазова участь у виробничому процесі та часткове перенесення своєї вартості на вартість виробленого продукту. При цьому вони зберігають свою природно-матеріальну форму і поступово втрачають цінність, тобто. вони зношуються. Ця поступова втрата вартості основними засобами у розмірі частини, яка переноситься з неї на вартість нововиробленого продукту, представляє

економічну сутність зносу. Враховуючи склад і нову класифікацію ДА, необхідно мати на увазі, що в процесі виробництва споживаються тільки матеріальні та нематеріальні необоротні активи. Знос, якому піддаються ці активи, буває двох видів - фізичний і моральний.

Фізичне зношення є результатом багатьох факторів. Основні з них:

а) їх виробниче використання - постійний рух, високі швидкості, оберти, температура, тиск, тертя тощо;

б) невикористання і вплив атмосферних умов і навколишнього середовища - вологи, дощу, вітру, стихійних лих, поганого стану, внутрішніх процесів, що відбуваються в структурі матеріалів, відсутності належних умов управління та обслуговування, поганій безпеки тощо [22].

Для зменшення негативного впливу зазначених факторів на практиці необхідно враховувати:

- технологічний рівень і якість засобів праці, конструкції машин;
- якість матеріалів, вузлів і деталей, з яких виготовлені машини, споруди та обладнання;
- ступінь завантаження, організація виробництва та умови експлуатації основних засобів;
- кваліфікація персоналу та його ставлення до обладнання;
- особливості технологічного процесу та умови, створені для захисту техніки і технології від шкідливого впливу навколишнього середовища.

Моральне виснаження є результатом дії динамічних змін техніки і технології в результаті науково-технічного прогресу. Найчастіше розглядають два типи морального виснаження:

- з'являється нова техніка або технологія з аналогічними техніко-економічними параметрами, але з меншою собівартістю;
- з'являються нові машини з кращими техніко-економічними показниками, з такою ж або навіть нижчою вартістю [23].

В обох цих типах морального зносу компанії вкрай необхідно взяти необхідних заходів для заміни або модернізації обладнання, незалежно від

того, чи воно все ще фізично придатне. Крім згаданих двох типів морального виснаження, слід звернути увагу на кілька інших аспектів, що призводять до виснаження:

- виготовлено та впроваджується обладнання та технології, що забезпечують покращення умов праці. Це призводить до кращих соціальних та економічних показників;

- з'являються нові, більш екологічні активи;

- з'являється нова, аналогічна техніка, що задовольняє нові потреби.

На рисунку 1.5. проілюстровано варіанти відтворення основних виробничих засобів підприємства.

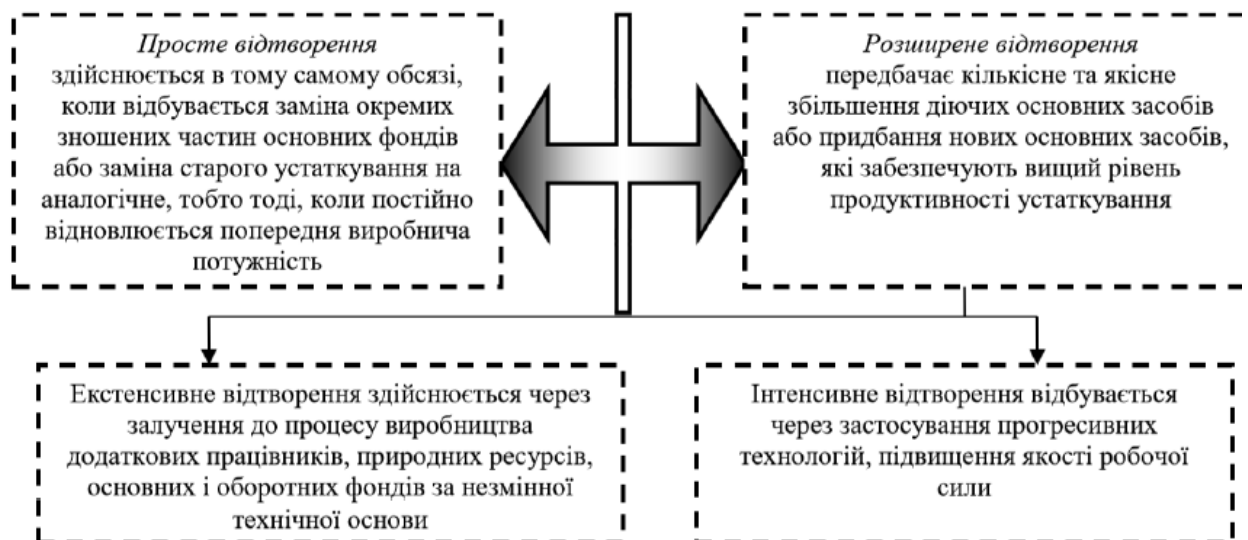


Рис. 1.5. Відтворення основних виробничих засобів [24]

Основні матеріальні та нематеріальні активи тривалий час беруть участь у господарській діяльності підприємства і частково переносять свою вартість на вартість виготовленої продукції. Цей переказ вартості основних засобів відбувається у формі амортизаційних відрахувань. Вони є вартісним вираженням виснаження. Амортизація являє собою планове погашення вартості основних засобів шляхом перенесення її на вартість готової продукції. Амортизації підлягають і матеріальні і нематеріальні активи підприємства і позитивна репутація, - вона амортизується відповідно до терміну придатності, який не може перевищувати 10 років.

Нарахування амортизації починається з місяця, наступного за місяцем придбання або введення в експлуатацію об'єкта, що амортизується. Зупиняється з місяця, що настає за місяцем вибуття об'єкта, що амортизується, незалежно від причин цього [25].

Амортизаційні відрахування (амортизаційні норми) нараховуються через норми амортизації. Норми амортизації можуть розраховуватися як у відсотках, так і в коефіцієнтах. Коефіцієнт можна розрахувати як відношення амортизаційних відрахувань і вартості, що амортизується, або як співвідношення вартості, що амортизується, і природного показника продуктивності активу. Амортизаційні відрахування являють собою річні відсотки, встановлені компанією для погашення вартості основних засобів.

Визначати їх можна по-різному, але найчастіше розраховують як співвідношення суми амортизації (прийнятої за 100%) і терміну практичного використання відповідного основного засобу T (формула 1.1).

$$Na(\%) = 100/T, \quad (1.1)$$

Сума амортизації відображає балансову вартість активу, що амортизується. Амортизаційна квота, що представляє річну суму амортизаційних відрахувань, знаходиться в прямій залежності від суми амортизації та норми амортизації.

На підставі визначених таким чином значень компанія зобов'язана розробити план амортизації, який включає:

- найменування основного засобу;
- термін використання;
- сума амортизації;
- норма амортизації;
- амортизаційна квота [26].

Частиною господарської політики підприємства є амортизаційна політика. Амортизаційну політику вибирають і застосовують керівники підприємства з урахуванням конкретної економічної ситуації. Після

прийняття закону про бухгалтерський облік та інших нормативних документів посилюється роль підприємства в розробці основних положень амортизаційної політики.

Амортизація наступних матеріальних і нематеріальних основних засобів повинна нараховуватися відповідно:

а) Матеріальні.

- багаторічні насадження;
- продуктивні та робочі тварини;
- будівлі;
- машини, споруди та обладнання;
- транспортні засоби;
- господарський інвентар.

б) Нематеріальні.

- витрати на створення та розширення;
- продукти науково-конструкторської діяльності;
- програмні продукти;
- патенти;
- ліцензії;
- концесії;
- ноу-хау;
- бренди компанії;
- торговий фонд – патенти.

Зазначені активи підлягають амортизації, коли:

- використовується більше ніж один обліковий період;
- мають обмежений термін практичного використання;
- призначені для підприємницької діяльності, для здачі в оренду або для адміністративної діяльності;
- вартість придбання не менше двох мінімальних заробітних плат [27].

Амортизація не нараховується на:

- землі та ліси;

- пам'ятники культури;
- активи, що повністю амортизуються.

«Відповідно до п.п. 138.3.3 п. 138.3 ст. 138 Податкового кодексу України від 02 грудня 2010 року № 2755-VI зі змінами та доповненнями визначено мінімально допустимі строки амортизації основних засобів та інших необоротних активів (крім випадку застосування виробничого методу нарахування амортизації)» [28], див. таблицю 1.1.

Таблиця 1.1

Рекомендовані норми амортизації

Категорія активів	Мінімально допустимий строк корисного використання, років	Річна норма амортизації, %
Група 1 – земельні ділянки	Не встановлено	-
Група 2 – капітальні витрати на поліпшення земель, не пов'язані з будівництвом	15	6,67
Група 3:		
- Будівлі	20	5,00
- Споруди	15	6,67
- Передавальні пристрої	10	10,00
Група 4 – машини та обладнання	5	20,00
Група 5 – транспортні засоби	5	20,00
Група 6 – інструменти, прилади, інвентар, меблі	4	25,00
Група 7 – тварини	6	16,67
Група 8 – багаторічні насадження	10	10,00
Група 9 – інші основні засоби	12	8,33

Підприємство самостійно визначає норми амортизації, амортизаційні квоти та методи нарахування амортизації. Зміни норм і методик протягом звітного періоду вноситися не можуть. Вони можуть бути здійснені в наступних звітних періодах залежно від цілей та інтересів компанії [29].

При визначенні суми амортизації за окремі звітні періоди в межах строку дії амортизованого активу підприємство застосовує лінійний та нелінійний методи. Застосування різних методів амортизації для однієї групи однотипних активів не допускається. Обрані методи застосовуються послідовно протягом окремих звітних періодів.

Рис. 1.6. ілюструє джерела фінансування відтворення основних засобів підприємств.

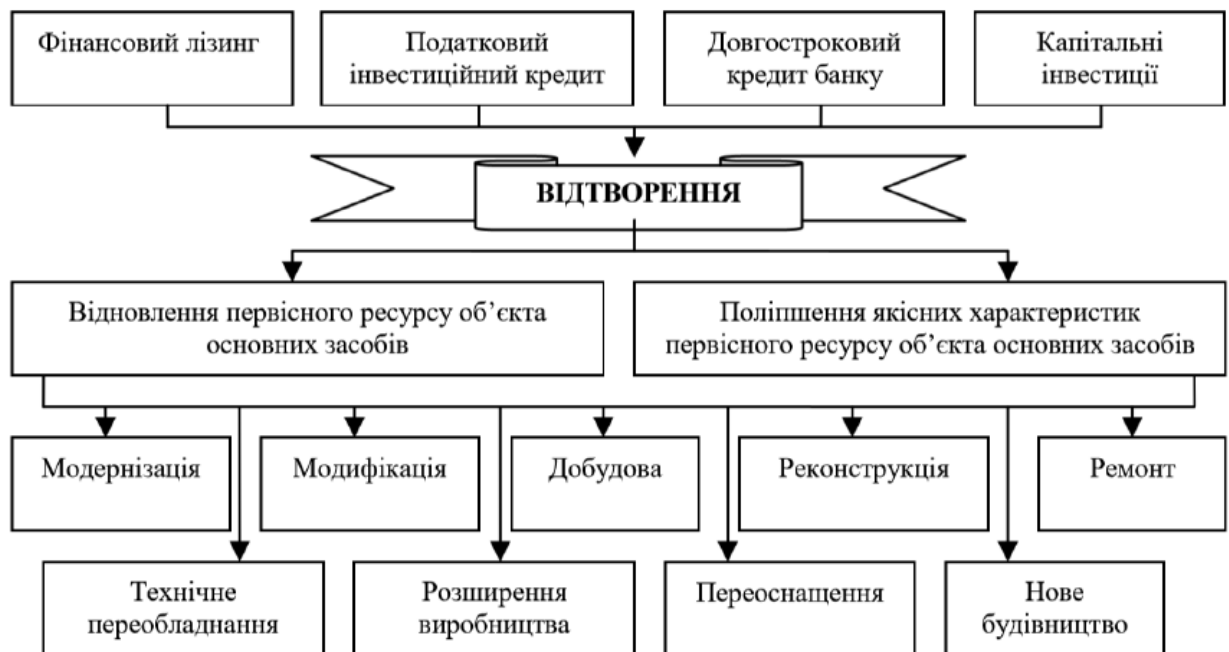


Рис. 1.6. Класифікація відтворення основних засобів [30]

1. Лінійний метод нарахування амортизації. При цьому методі амортизація розподіляється пропорційно періодам, що охоплюють розрахунковий строк корисного використання активу, що амортизується. Цей метод застосовується, коли підприємство не може визначити вигоду від використання активів протягом строку корисного використання. Характеризується використанням постійної норми амортизації за кожен рік. Річні амортизаційні відрахування також є постійними і визначаються та списуються з первісної вартості основних засобів.

2. Нелінійний метод амортизації. Його відмінність полягає в тому, що в окремі періоди періоду амортизації активів застосовуються різні норми

амортизації, а тому річні відрахування різні. Цей спосіб має багато різновидів. Деякі з них є регресивними, а інші прогресуючими. Дегресивні нелінійні методи характеризуються тим, що протягом перших років експлуатації активів стягується більша частина амортизаційних відрахувань. З прогресивними методами ситуація навпаки.

Найбільш використовувані методи амортизації:

а) постійно-дегресивний метод. Норма амортизації залишається постійною протягом усього періоду використання активів. Він визначається так само, як і в лінійному методі, але повинен бути скоригований з коефіцієнтом прискорення, який знаходиться між 1,5 і 2,5. Щоб не було вартості, що не амортизується, за останні два роки норма амортизації становить 50%. Норма амортизації застосовується до залишкової вартості основних засобів за кожний рік експлуатації;

б) метод суми чисел. При цьому методі сума амортизації не змінюється. Норма амортизації для кожного року визначається як кількість років, що залишилися до кінця терміну корисного використання, поділена на суму кількості років, включених до строку корисного використання. Кожна норма амортизації застосовується до первісної вартості активів;

в) комбінований спосіб. Він поєднує в собі лінійний і постійно-дегресивний методи. У першій половині періоду амортизації він використовує постійно-дегресивний метод, а в другій - лінійний метод;

г) нерівномірно регресивний метод. При цьому методі керівництво підприємства визначає норми амортизації на кожен наступний рік, які застосовуються до первісної вартості активів;

д) метод надзвичайної амортизації. У ньому в перший рік експлуатації активу використовується 50% норма амортизації, а решта вартості амортизується прямолінійним методом у наступні роки;

е) простий прогресивний метод. У ньому річні норми амортизації поступово збільшуються з однаковою швидкістю та застосовуються до

первісної вартості активів. Цей метод протилежний нерівномірно регресивному;

є) прогресивний метод геометричної прогресії. Це протилежність методу зменшення залишку;

з) прогресивний метод арифметичної прогресії. Це протилежність методу суми чисел [31].

Застосований метод амортизації слід періодично переглядати, і якщо відбулася значна зміна очікуваних економічних вигод від цих активів, метод слід змінити. Його зміна обліковується як зміна облікових оцінок, а амортизаційні відрахування поточного та майбутніх періодів повинні бути скориговані.

Постійне ускладнення виробничо-господарської діяльності компаній також вимагає безперервного відтворення основних засобів. Відтворення - це процес постійного відновлення і розширення активів. Витрачені матеріальні активи і нематеріальні активи підлягають відшкодуванню. Він може бути простим і розширеним. Просте відтворення - це процес відновлення і заміни вже зношених засобів праці, а розширене - збільшення і вдосконалення засобів тривалого користування [32].

Висновки до розділу 1

1. Основні засоби підприємства є найважливішою складовою всіх активів підприємства. По суті, вони являють собою кошти, вкладені підприємством в активи, які беруть участь у його господарській діяльності протягом відносно тривалого періоду часу, протягом якого вони переносять свою вартість на витрати частин. Активи є довгостроковими (довгостроковими), коли їх очікувана економічна вигода черпається протягом періоду, що перевищує дванадцять місяців.

2. До основних засобів відносяться об'єкти, в які компанія зробила довгострокові інвестиції для здійснення своєї діяльності. Це ресурси, які

контролюються фірмою в результаті минулих подій і від яких очікується отримання майбутніх економічних вигод. Основні фонди здебільшого набувають форми і змісту засобів праці і формують економічну потужність підприємства.

3. Основні засоби підприємства поділяються на чотири основні групи: Матеріальні необоротні активи; Нематеріальні основні засоби; Фінансові основні засоби; Позитивна (комерційна) репутація.

4. Основні засоби підприємства є переважним елементом складу і структури основних фондів підприємства.

5. Матеріальні необоротні активи - економічна форма засобів праці, якими володіє підприємство. Засоби праці це ті елементи майна підприємства, за допомогою яких працівники діють на предмети праці (сировина, матеріали тощо) з метою створення готової продукції.

6. Залежно від участі елементів матеріальні необоротні активи у виробничому процесі їх поділяють на дві групи: 1) Виробничі матеріальні необоротні активи. Виробничі матеріальні необоротні активи пов'язані з реалізацією виробничого процесу на підприємстві. 2) Невиробничі матеріальні необоротні активи.

7. Структура основних фондів підприємства являє собою співвідношення між їх окремими видами та елементами і виражається їх відносною часткою в загальному обсязі. Співвідношення матеріальних, нематеріальних і фінансових довгострокових активів і позитивної репутації визначає їх видову структуру.

8. Однією з основних характеристик основних засобів є їх багаторазова участь у виробничому процесі та часткове перенесення своєї вартості на вартість виробленого продукту. При цьому вони зберігають свою природно-матеріальну форму і поступово втрачають цінність, тобто. вони зношуються.

РОЗДІЛ 2. ДОСЛІДЖЕННЯ СТАНУ УПРАВЛІННЯ ОСНОВНИМИ ЗАСОБАМИ ВИКОНАВЧИМ КОМІТЕТОМ ЛИЧКІВСЬКОЇ СІЛЬСЬКОЇ РАДИ НОВОМОСКОВСЬКОГО РАЙОНУ

2.1. Організаційно-економічна характеристика Новомосковського району

З такого джерела як Вікіпедія можна дізнатись, що «Новомосковський район (Новомосковщина) - район у Дніпропетровській області України, утворений 2020 року. Адміністративний центр - місто Новомосковськ. Район створено відповідно до постанови Верховної Ради України № 807-ІХ від 17 липня 2020 року. До його складу увійшли: Міські: Новомосковська, Перещепинська. Сільські: Личківська, Піщанська, Чернечинська. Селищні: Черкаська, Губиниська, Магдалинівська. Раніше територія району входила до складу Новомосковського (1923-2020), Магдалинівського, Юр'ївського районів, ліквідованих тією ж постановою...» [33].

Новомосковський район відзначається як потужною промисловістю і наявністю корисних копалин, так і сприятливими для землеробства умовами. Так, у 20 столітті розвиток сільського господарства характеризувався підвищенням його продуктивності, заміною витрат праці на використання штучних добрив і пестицидів, що призводить до забруднення водних ресурсів, субсидування виробників сільськогосподарської продукції. Останніми роками активізувалися реакції проти негативного впливу традиційного землеробства на екологію. Це підсилює важливість органічного землеробства та сталого сільського господарства. Основним рушієм змін у цьому напрямку є ЄС, який у 1991 році вперше сертифікував (organic food) органічні продукти харчування, а у 2005 році почав реформувати Спільну сільськогосподарську політику ЄС. Збільшення обсягів органічного сільського господарства вимагає поновлення досліджень у галузі альтернативних технологій, таких як інтегрований захист рослин і селекція

тварин і рослин. У 2007 році збільшення кількості продукції, вирощеної для виробництва біопалива, у поєднанні з низкою інших факторів, таких як зміна клімату, збільшення населення світу, збільшення транспортних витрат та інші, призвели до дефіциту продовольства в Азії, Африці, Мексиці, а також як зростання цін на продукти харчування. Міжнародний фонд сільськогосподарського розвитку визнає, що збільшення малих ферм може бути частиною вирішення продовольчих проблем. Це підтверджують експерименти у В'єтнамі, де завдяки розвитку малих ферм країна перетворилася з імпортера продовольства в експортера і показала значне зниження площі бідності.

Дніпропетровська область, і в тому числі, Новомосковський район, розглядається як інвестиційно привабливий регіон: «За обсягами залучених прямих іноземних інвестицій область впевнено посідає 1 місце серед областей України. Станом на 31.12.2022 обсяг прямих іноземних інвестицій, залучених в економіку області, склав 6 204,6 млн дол. США. Питома вага області в загальнодержавних обсягах складає 18,2%. Найбільші обсяги надходжень прямих інвестицій на звітну дату були спрямовані до підприємств промисловості – 4 553,2 млн дол. США (73,4% загального обсягу), торгівлі – 848,6 млн дол. США (13,7%), операцій з нерухомим майном – 362,1 млн дол. США (5,8%), транспорту, складського господарства, пошти та кур'єрської діяльності – 202,9 млн дол. США (3,3%), сільського, лісового та рибного господарства – 70,8 млн дол. США (1,1%), фінансової та страхової діяльності – 55,3 млн дол. США (0,9%), діяльності у сфері адміністративного та допоміжного обслуговування – 50,1 млн дол. США (0,8%), професійної, наукової та технічної діяльності – 33,9 млн дол. США (0,5%) та інших галузей» [34].

З точки зору продовольчої безпеки та з точки зору погіршення стану здоров'я української нації можна вважати абсурдним, коли імпорт таких важливих продуктів, як фрукти, овочі, м'ясо та ряд інших, переважає над експортом. і досягає загрозливих рівнів 70-80 %. Відсутня чітка політика

щодо розвитку галузі та її значення для економіки країни, враховуючи, що агропромисловість у світі у 2030 році значною мірою визначатиме розвиток усіх важливих для людини галузей переробної промисловості, таких як харчова, кормова, світлова, енергетична, хімічна, фітофармацевтична, косметична, туристична та ряд інших.

Оцінки, наведені в економічному звіті ВАС за 2016 рік, подібні: концентрація землі в невеликій кількості господарств, які отримують дотації, монокультурне сільське господарство, виробництво лише 7% яблук, 22% томатів, 33% м'яса та 44% % молока, необхідного для населення України, великий адміністративний апарат у Міністерстві сільського господарства (17 тис. осіб, без урахування деяких державних підприємств), що робить його найбільшою економічною структурою держави та ін.

Адміністративно-територіальний устрій сучасного Новомосковського району представлено в таблиці 2.1.

Таблиця 2.1

Адміністративно-територіальний устрій Новомосковського району [35]

№ п/п	Найменування ОТГ	Територія, км ²	Населення
1	Новомосковська	36,0	70357
2	Перещепинська	573,9	20854
3	Губиниська	749,5	18367
4	Черкаська	190,2	10448
5	Піщанська	395,82	20777
6	Магдалинівська	920,79	21970
7	Личківська	298,39	5298
8	Чернечинська	307,75	4620
	Усього:	3472,35	172691

Можемо помітити, що Личківська ОТГ є однією з найменших в складі району як за територією, так і за кількістю населення.

В світі простежуються наступні тенденції в сфері сільськогосподарського виробництва:

- Зв'язок між фермерами та споживачами розривається.
- Основне місце в торгівлі посідають транснаціональні торговельні мережі, які не зацікавлені в розвитку малих господарств.
- Занепад тваринництва, плідівництва та овочівництва.
- Виробництво продукції з низьким рівнем доданої вартості, переважно зерна.
- Відсутній зв'язок між сільгоспвиробниками та переробниками.

Дніпропетровська область – «... один із найбільш економічно розвинених регіонів України. Характеризується вигідним географічним положенням, багатими природними ресурсами, потужним промисловим та науковим потенціалом, розвинутим сільськогосподарським виробництвом, високим рівнем розвитку транспорту і зв'язку. Відстань від Дніпра до Києва: залізницею – 530 км; шосейними дорогами – 480 км. На території 31,9 тис. кв. км (5,3 % площі України) мешкають, за даними на 01 січня 2020 р., 3176,6 тис. осіб (7,6 %). Високий рівень урбанізації (84,0 % жителів проживають у 65 міських поселеннях) визначає найвищу в Україні щільність населення – 99,5 осіб на 1 кв. км (середня по Україні – 73,32)» [36].

Рослинництво залежить від наявних ресурсів і обмежень: географічних і кліматичних умов, державної політики, економіки, політичних і соціальних умов та інших.

Тваринництво стосується не лише вирощування тварин для отримання м'яса та продуктів тваринного походження, таких як молоко, яйця чи вовна, але й вирощування деяких видів для роботи, спорту, хобі тощо.

Системи роботи тваринництва поділяють залежно від типу годівлі: пасовищну, змішану та повністю закритого типу. У 2010 році 30% землі, яка не покрита льодом, використовувалося для тваринництва, на якому було

зайнято 1,3 мільярда людей. Між 1960 і 2000 роками відбулося значне зростання виробництва тваринницької продукції, особливо великої рогатої худоби, свиней і курей, причому поголів'я курей зросло в 10 разів. Також значно зросло виробництво молока та яєць. Загальне поголів'я великої рогатої худоби, овець і кіз у світі продовжить значно зростати до 2050 року.

В адміністративно-територіальному відношенні «... Дніпропетровська область поділяється на 7 адміністративних районів. На території області налічується: міст районного значення – 7; селищ міського типу – 48; сільських населених пунктів – 1435; об'єднаних територіальних громад – 86; населених пунктів – 1501, у тому числі міських – 65, сільських – 1436. В області проживають представники більш ніж 80 національностей, найбільшу частку складають українці – 79,3%. Головна водна артерія України – річка Дніпро (довжина по території області – 261 км). Магістральні залізничні і шосейні дороги мають вихід до Донбасу, Криму, портів Чорного й Азовського морів, індустріальних центрів України та близького зарубіжжя. Дніпропетровщина розташована у степовій і лісостеповій фізико-географічних зонах (ліси займають 3,9% території області) ...» [36].

Аквакультура або рибні ферми, виробництво риби для споживання в спеціальних обсягах, є одним із секторів, що швидко розвиваються, збільшуючись із середньорічними темпами 9% між 1975 і 2007 роками.

У другій половині 20 століття виробники шляхом штучного відбору створили нові породи тварин, продуктивніші за старі породи, не враховуючи збереження біорізноманіття. Це призводить до зменшення біорізноманіття, а також до зниження стійкості до хвороб і місцевих умов порівняно з місцевими породами тварин.

Вирощування тварин на пасовищах переважно здійснюється з жуйними тваринами в районах, де виробництво рослинної їжі є ненадійним через кліматичні чи ґрунтові умови. Комбіновані системи тваринництва використовують пасовища, фураж і зерно для годівлі жуйних та інших тварин. У розвинених країнах у свинарстві та птахівництві переважно

використовуються закриті приміщення. За оцінками вчених, до 2030 року 75% приросту продукції тваринництва буде відбуватися за рахунок виробництва в закритих фермах, а не в дикій природі.

Коротка характеристика області: «Дніпропетровська область є унікальною за різноманітністю і запасами корисних копалин. Про багатство надр області відомо не тільки у державі, Європі, а й у світі, адже тут зосереджені родовища марганцевої та залізної руди, вугілля, урану, каоліну, гранітів, нафти, газу тощо. Область володіє близько 50% загальнодержавних запасів корисних копалин. Забезпеченість мінеральними ресурсами більша ніж втричі у порівнянні із загальнодержавним рівнем. ... Область має потужний промисловий потенціал. Він характеризується високим рівнем розвитку важкої індустрії. На підприємства гірничо-металургійного комплексу припадає більше 67% всієї реалізованої продукції області. У регіоні здійснюють господарську діяльність більше 4 тис. промислових підприємств майже всіх основних видів економічної діяльності із загальним рівнем зайнятості близько 295,9 тис. осіб. На Дніпропетровщині виробляється майже п'ята частина (18,3% або 454,1 млрд грн) усєї реалізованої промислової продукції України» [36].

Рисунок 2.1. дозволяє порівняти виробництво промислової продукції у Дніпропетровській області з Україною в цілому.

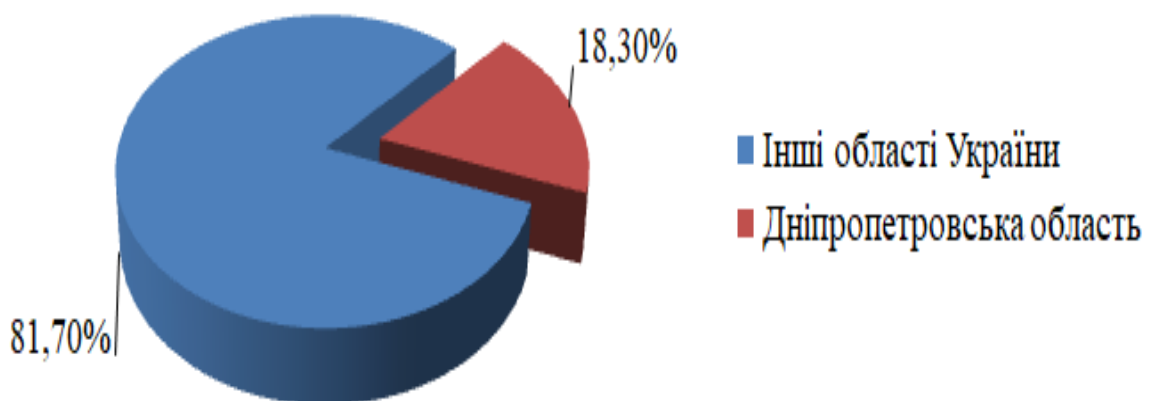


Рис. 2.1. Порівняння виробництва промислової продукції у Дніпропетровській області з Україною в цілому [36]

Сільське господарство включає технологічні процеси, які здійснюються спеціалізованими працівниками на площі, визначеній спеціально для цілей і в першу чергу для потреб населення, що проживає в містах. Він включає такі основні процеси:

- Оранка: готує ґрунт до посіву, посадки (посіву), удобрення чи боротьби з шкідниками.
- Боротьба зі шкідниками, включаючи використання пестицидів, біологічні методи, механічні та системні, такі як сівозміна та інші.
- Забезпечення рослин елементами живлення, включаючи внесення в ґрунт природних добрив, штучних і викопних та ін.
- Іригація: управління водними ресурсами – у сільському господарстві використовується близько 70% прісної води у світі, і її повне та правильне використання є дуже важливим.
- Вирішення екологічних проблем: стає все більш важливим, щоб вирішення екологічних проблем сільського господарства було не тільки справою суспільства, але й самої ферми.

Якщо ж говорити сільськогосподарське виробництво в Дніпропетровській області, то слід зазначити, що: «... Основу агропромислового комплексу області складають понад 4200 сільськогосподарських підприємств різних форм власності та підпорядкування. У сфері сільськогосподарського виробництва області працюють близько 20,6 тис. осіб, 4 науково-дослідні станції, Інститут зернових культур НААН України, Дніпровський державний аграрно-економічний університет, 6 коледжів. Навчально-виробничі бази і філіали кафедр створені на десятках високотехнологічних підприємств Дніпропетровщини» [36].

Багато країн субсидують сільськогосподарське виробництво з різних політичних чи економічних причин. Ці сільськогосподарські субсидії часто пов'язані з виробництвом певних продуктів, таких як пшениця, кукурудза,

рис, соєві боби або молоко. Їх часто критикують як протекціоністські, неефективні та шкідливі для навколишнього середовища.

2.2. Загальна характеристика Личківської об'єднаної територіальної громади Новомосковського району

Під об'єднаною територіальною громадою прийнято розуміти наступне: «Об'єднані територіальні громади (ОТГ) - це вид територіальних громад, які утворювалися в Україні під час реформи децентралізації у 2015-2020 роках шляхом добровільного об'єднання суміжних територіальних громад сіл, селищ, міст (відповідних сільських, селищних та міських рад). Об'єднані територіальні громади утворювалися відповідно до закону Про добровільне об'єднання територіальних громад і урядової Методики формування спроможних територіальних громад за погодженням із обласними органами державної влади і самоврядування. У червні 2020 року на основі вже утворених ОТГ були сформовані нові територіальні громади, що вкрили собою усю територію України (окрім Чорнобильської зони відчуження та Криму)» [37].

В наступній таблиці (2.2) порівнюються розміри Личківської ОТГ з розмірами Новомосковського району та розмірами безпосередньо нашої Дніпропетровської області.

Таблиця 2.2

Розміри Личківської ОТГ

Показник	Розмір, км ²	Відношення площі ОТГ, %	Кількість мешканців, чол.	Відношення ОТГ, %	Густота населення, чол. \ км ²
Личківська ОТГ	298,39	100,0	5298	100,0	17,8
Новомосковський район	3472,35	8,6	172691	3,07	49,7
Дніпропетровська область	31914,00	0,9	3176000	0,17	99,5

Данні таблиці 2.2. беззаперечно свідчать про те, що Личківська об'єднана територіальна громада Магдалинівського району (тепер Новомосковського району) є відносно невеликою як за розмірами, - 8,6 % від загального розміру Новомосковського району, так і за числом населення, - 3,07 % від числа загального населення району.

«В рамках розроблення Стратегії розвитку громади на практиці метод стратегічного управління застосовується через логічно несуперечливу послідовність кроків, які відображає наступна схема» [38]. Рис. 2.2. демонструє схему процесу розробки Стратегії розвитку Личківської громади.



Рис. 2.2. Схема процесу розробки Стратегії розвитку Личківської ОТГ

Основним завданням сільського господарства країни є забезпечення населення продуктами харчування за стабільними цінами. Держава має забезпечити необхідне законодавство та органи контролю для контролю якості харчових продуктів. Крім того, аграрна політика також має досягати додаткових цілей, таких як:

- Збереження природних ресурсів: землі, води та повітря.

- Інфраструктурне, економічне, соціальне та культурне відродження сільської місцевості.
- Турбота про природні особливості та збереження різноманітності видів.
- Виробництво відновлюваної енергії.
- Наявність сировини для промисловості та енергетики.

Рис. 2.3. деталізує Схеми побудови Стратегії Личківської ОТГ.

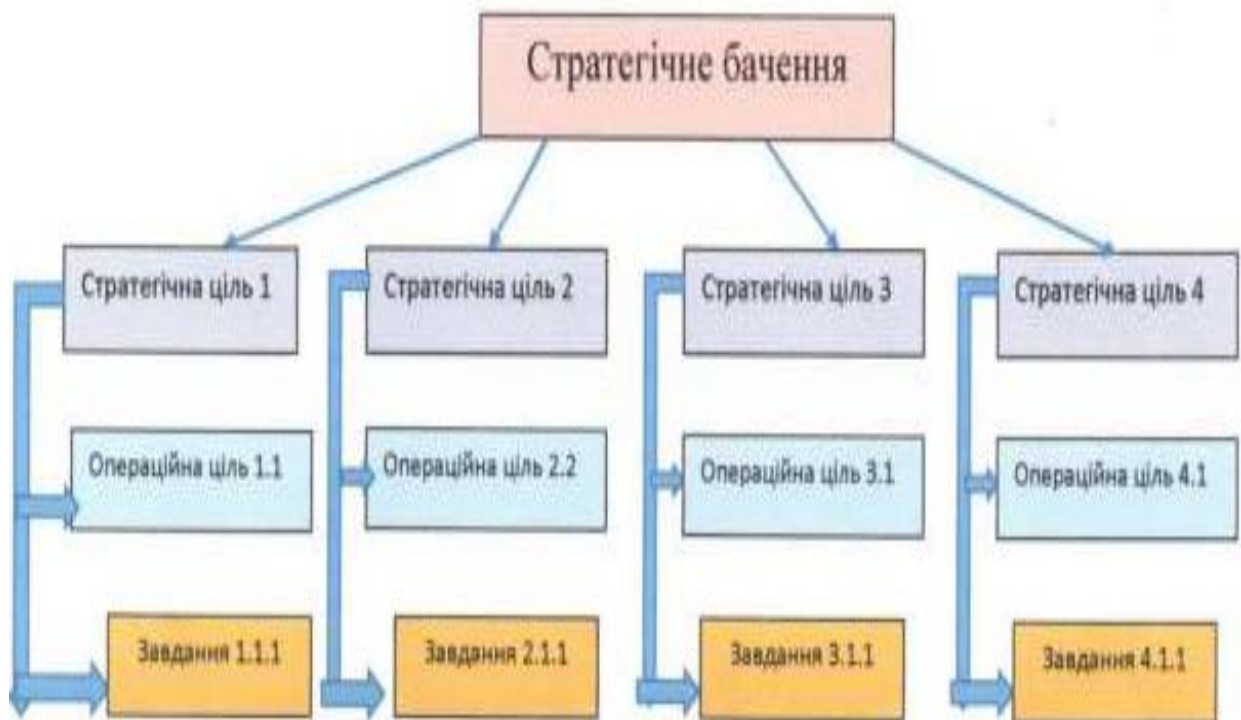


Рис. 2.3. Схеми побудови Стратегії Личківської ОТГ

«Методологія підготовки та впровадження Стратегії ґрунтується на твердженні, що впровадження Стратегії відбувається лише за умов об'єднання зусиль виконавців плану та всіх зацікавлених сторін. В результаті цієї роботи будуть досягнуті визначені цілі, реалізовані спільні проекти, які в цілому забезпечуватимуть сталий розвиток громади. Залучення широкого кола громадян до створення стратегічного плану розвитку ОТГ дозволяє ідентифікувати та знайти прийнятні шляхи усунення проблем громади. При цьому однією з основних складових процесу планування є обов'язкова участь усіх активних та зацікавлених представників громади. Розроблена таким

чином стратегія відображає інтереси усіх громадян. Модель стратегії підбирається й виходить з потреб громади кожного населеного пункту Личківської ОТГ» [38].

Великі фермери, торговельні лобі, споживачі та інші групи намагаються впливати на політику, щоб просувати свої інтереси. Агробізнес має найбільший вплив, і зазвичай інтереси споживачів стоять на останньому місці. Наприклад, у 2010 році великі харчові компанії заблокували ініціативу ФАО щодо покращення трудових стандартів у тваринництві, яке є найбільшим споживачем прісної води, основним забруднювачем природи та основною причиною ожиріння та хвороб тварин. населення і таким чином блокують можливість поліпшення здоров'я та екологічних стандартів.

На наступному рисунку, див. рис. 2.4., зображено карту Личківської об'єднаної територіальної громади Новомосковського району Дніпропетровської області.

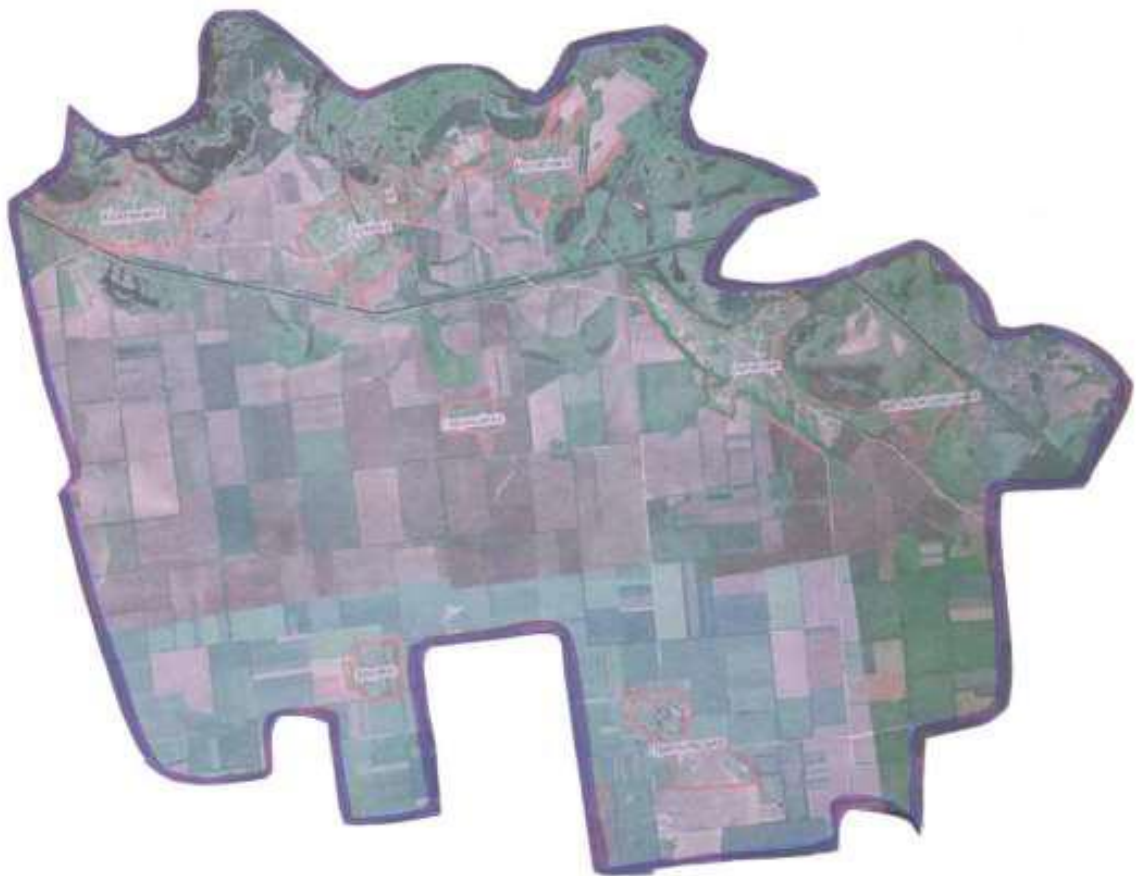


Рис. 2.4. Карта громади [38]

Це разом з іншими чинниками призводить до зменшення частки плодівництва, овочівництва, виноградарства, які є одними з основних факторів повноцінного харчування населення через так звану середземноморську дієту. При такому способі харчування фрукти та овочі повинні споживатися щодня, а від кореня до столу споживача повинно пройти не більше 72 годин.

В наступній таблиці (2.3) наводиться характеристика населених пунктів громади.

Таблиця 2.3

Характеристика населених пунктів громади [38]

Найменування територіальних громад та населених пунктів, що входять до їх складу, із зазначенням адміністративного статусу	Чисельність населення станом на 01.01.2019 року	Відстань до адміністративного центру територіальної громади, км
Населений пункт Личкове	2573	-----
Населений пункт Великокозирщина	120	2
Населений пункт Бузівка	704	9
Населений пункт Ковпаківка	702	14
Населений пункт Йосипівка	181	7
Населений пункт Приорільське	884	12
Населений пункт Гавришівка	35	6
Населений пункт Зоряне	110	24

Можемо бачити, що в чотирьох населених пунктах, що входять в Личківську ОТГ проживає менше 200 осіб в кожному. Хоча, як видно з карти, Личківська ОТГ сформована компактно, в її складі є населений пункт (Зоряне), що знаходиться на значній відстані від селища Личкове. Взагалі, з восьми населених пунктів, що входять до складу ОТГ, лише в селищі Личкове кількість населення перевищує 100 осіб.

«Личківська сільська об'єднана територіальна громада розташована на відстані 90 км від обласного центру – міста Дніпра та 43 кілометри від районного центру смт Магдалинівка. Личківська ОТГ розташована на межі трьох областей Дніпропетровської, Харківської, Полтавської. Північну частину Личківської ОТГ омиває річка Оріль та її притоки» [38].

«Село Личкове розташоване на півночі області на її межі з Харківською областю. Знаходиться на правому березі каналу Дніпро - Донбас паралельно якому протікає річка Оріль, нижче за течією примикає село Великокозирщина, на протилежному березі стариці річки Оріль - село Лиманівка (Зачепилівський район) Харківської області. Навколо села розташовані залишки русла річки Оріль, яке утворює лимани, стариці та заболочені озера. Через село проходять автомобільний автошлях територіального значення Т- 0412, що сполучає Личкове із сусіднім селом Бузівкою та містом Перещепиним (Новомосковський район Дніпропетровської області). Також через село пролягає залізниця, на станції Бузівка зупиняються тільки приміські поїзди» [38].

Рис 2.5. показує структуру земельних ресурсів Личківської громади.

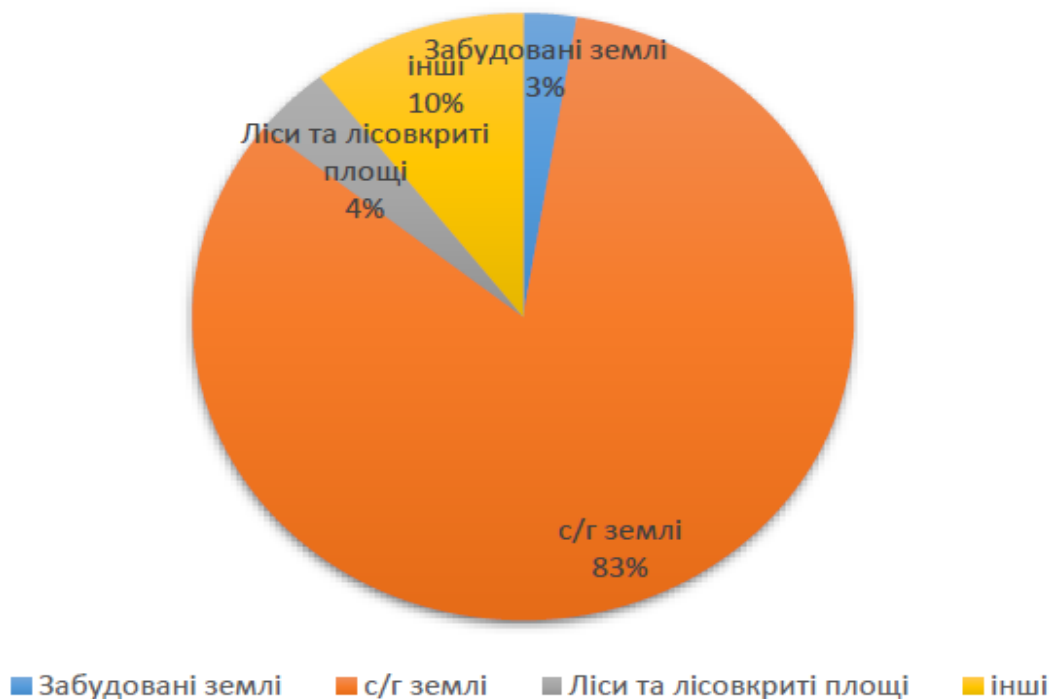


Рис 2.5. Структура земельних ресурсів Личківської громади

Можемо помітити, що з усієї площі земельних ресурсів об'єднаної територіальної громади забудовані землі складають всього 3%. Також незначний відсоток земель громади займають ліси та лісовкриті землі, - 4%. Найбільша питома вага земель сільськогосподарського призначення, - 83%.

На рисунку 2.6 показано питому вагу округів громади в загальній її площі.



Рис. 2.6. Питома вага округів громади в загальній її площі [38]

Як бачимо, в цьому сенсі, територія громади розділена цілком рівномірно.

Тваринництво є одним із найбільших джерел екологічних проблем. Тваринництво займає 70% сільськогосподарських угідь або 30% земної поверхні. Це одне з найбільших джерел парникових газів, на яке припадає 18% світових викидів парникових газів у еквіваленті CO₂. Для порівняння, усі транспортні засоби разом виділяють 13,5% CO₂. Він виробляє 65% антропогенного оксиду азоту (який у 296 разів перевищує парниковий ефект, ніж CO₂) і 37% усього антропогенного метану (який у 23 рази перевищує парниковий ефект, ніж CO₂), а також утворює 64% аміаку. викиди.

2.3. Ресурсний потенціал громади

Зайнятість місцевих жителів тісно пов'язана з місцевою економікою. Найважливішим роботодавцем громади є аграрний бізнес.

На рисунку 2.7. показано кількість людей, які працювали у великих компаніях муніципалітету у 2018 році.

Підприємство, організація, установа	Вид діяльності (основний)	Чисельність працівників у 2018р.
Відділення ТОВ «Агроальянс»	сільське господарство	34
СФГ «Ткач»	Сільське господарство	42
ТОВ «Аякс»	Сільське господарство	69
Станція «Бузівка»	Транспорт	19
СФГ «Мирне»	Сільське господарство	17
СФГ «Деметра»	Сільське господарство	20
Управління підземного зберігання газу	Промисловість	28
СФГ «Руслан»	Сільське господарство	48
СФГ «Приданцево»	Сільське господарство	31

Рис. 2.7. Працевлаштування членів Личківської ОТГ [38]

Аналізуючи дані на рисунку 2.7., знаходимо, що найбільшим роботодавцем Личківської ОТГ є ТОВ «АЯКС». Станом на перше січня 2018 року там працювали майже 70 чоловік. За статистичними даними, загальна кількість працездатного населення Личківської ОТГ станом на 01.01.2019 року становило 2857 осіб. За статистичними даними значна частина населення в працездатному віці, яке проживає в Личківській ОТГ, також працює за межами даного регіону.

Тваринництво вважається ключовим фактором збільшення вирубки лісів: у басейні Амазонки 70% колишніх лісів було перетворено на пасовища, а решта 30% використовуються для вирощування кормів. Таким чином, тваринництво також є причиною скорочення біорізноманіття.

Сільське господарство використовує в цілому близько 70% ресурсів прісної води. З огляду на те, що все більше і більше прісної води використовується промисловістю та для зростаючого міського населення, очікується, що збільшення виробництва сільськогосподарської продукції доведеться справлятися з використанням меншої кількості прісної води.

Структуру бюджету громади показано на рисунку 2.8.

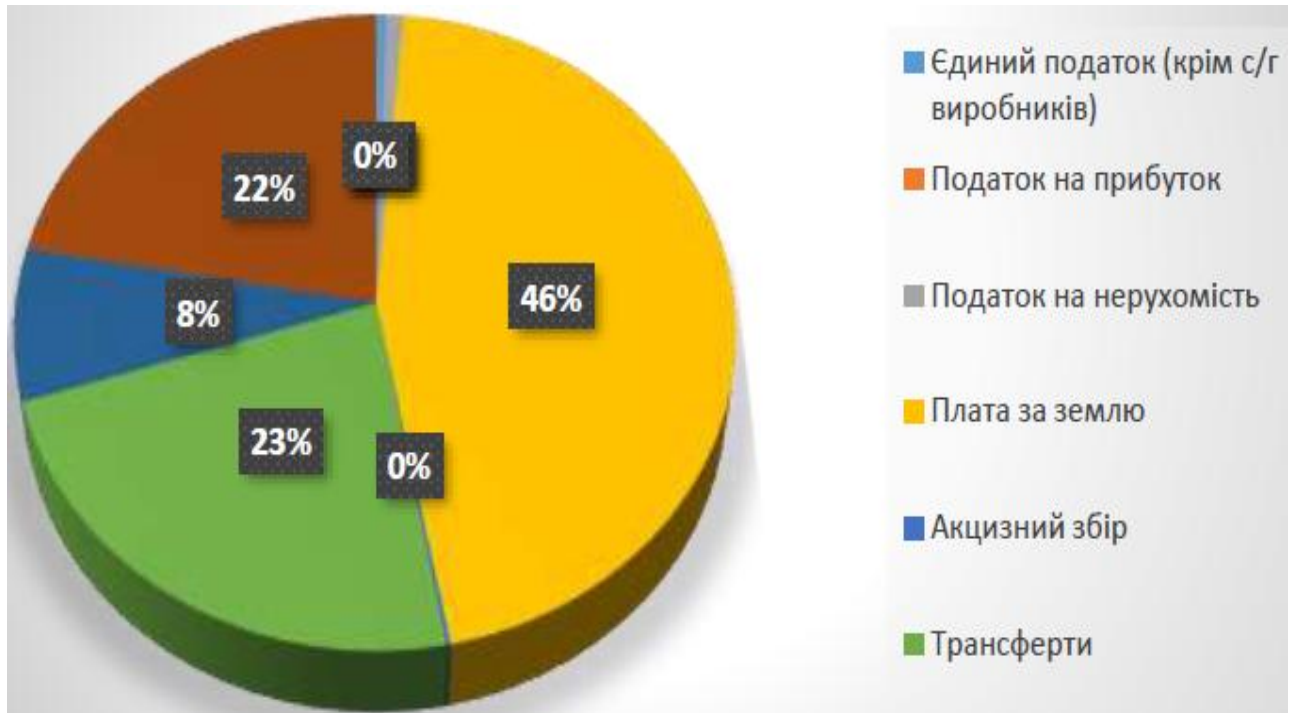


Рис. 2.8. Структура бюджету Личківської громади

Можемо спостерігати, що найбільше доходів громада отримує в якості плати за землю. Також значні доходи представляють трансфери і податок на прибуток. Менше значення для наповнення бюджету громади представляє акцизний збір. Вісі інші види доходів громади близькі до нуля.

Використання води для зрошення призводить до екологічних проблем, таких як знищення природних водно-болотних угідь, а також засолення та ерозія ґрунту через неправильне зрошення.

Якщо одній людині для безпосереднього вживання в день потрібно близько чотирьох літрів води, то для виробництва необхідної їй їжі в день потрібно близько 5000 літрів води.

Перетворення землі з метою виробництва товарів і послуг є основною причиною руйнування земної екосистеми. і вважається основною причиною знищення біорізноманіття. За оцінками, від 39% до 50% землі було перетворено людьми. Близько 24% землі руйнується як екосистема через засолення, опустелювання або вирубки лісів.

«Розпочавши процес стратегічного планування, Личківська об'єднана територіальна громада зайняла тим самим активну позицію у формуванні власного майбутнього, яке повинно реалізовуватися саме за сценарієм сталого розвитку. Такий сценарій дозволив сформувавши стратегічне бачення її розвитку – майбутній стан громади, до якого вона прагне, реалізуючи заплановану діяльність. Бачення виступає інтегруючим чинником, як на етапі планування, так і на етапі впровадження стратегії. Досягнення стану, описаного в баченні, - це найбільш віддалена мета, до якої прямує громада, досягаючи чергових цілей» [38].

Рис. 2.9. характеризує стратегічне бачення розвитку Личківської об'єднаної територіальної громади.

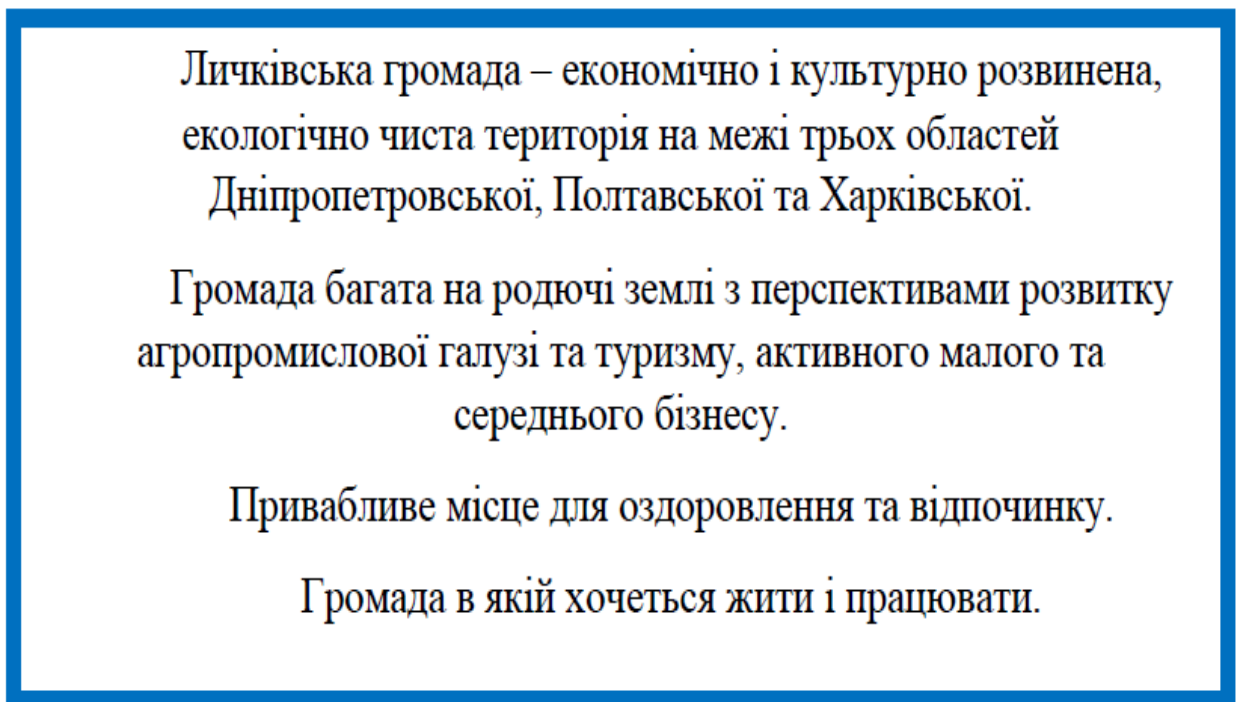


Рис. 2.9. Стратегічне бачення розвитку Личківської об'єднаної територіальної громади

Підвищений вміст добрив у ґрунті призводить до надходження у водойми азоту та фосфору, що в свою чергу призводить до евтрофікації. Це призводить до загибелі риби та деградації біорізноманіття, а також знищення води у водоймах як питної.

Сильні і слабкі сторони громади висвітлено на представленому нижче рисунку.

СИЛЬНІ СТОРОНИ	СЛАБКІ СТОРОНИ
<ol style="list-style-type: none"> 1. Географічне розміщення, екологічна зона на території Дніпровсько – Орільського заповідника. 2. Наявність достатньої кількості родючих та екологічно – чистих с/г земель та земель не с/г призначення. 3. Транспортне сполучення автошлях Т 0412 — автомобільний шлях. 4. Наявність найчистішої річки Європи Оріль, рекреаційна зона. 5. Наявність історико – культурної пам'ятки церква 1780 року с Бузівка. 6. Наявність великої кількості трудових ресурсів. 7. Наявність залізничного сполучення станція Бузівка. 8. Наявність підземного газосховища Газосховище ГПУ "Харківгазвидобування" "Приорільський" 9. Наявність невеликих залежнів нафти, газу, глини та піску. 10. Наявність туристичного маршруту в с Ковпаківка. 11. Достатнє забезпечення питною водою у більшості сільських поселеннях громади 	<ol style="list-style-type: none"> 1. Значна частка населення старшого за працездатний вік, природне скорочення населення. 2. Неналежна якість, подекуди відсутність дорожнього покриття між населеними пунктами громади. 3. Низький рівень підприємницької активності населення. 4. Низький рівень надання адміністративних послуг. 5. Незначний досвід у залученні позабюджетних коштів. 6. Низька громадська активність громадян. 7. Відсутність генеральної схеми планування території. 8. Відсутність туристичної, соціальної інфраструктури.

Рис. 2.10. Сильні і слабкі сторони громади

Можемо бачити, що перелік сильних сторін помітно перевищує перелік слабких сторін даної ОТГ. Більшість слабких сторін так, або інакше, пов'язано з характеристиками мешканців даної ОТГ. Значить їх усунення цілком можливе.

З 1950 року в усьому світі використання пестицидів зросло до 2,5 мільйонів тонн на рік. Всесвітня організація охорони здоров'я (ВООЗ) підрахувала в 1992 році, що було 3 мільйони нещасних випадків з пестицидами, з яких 220 000 були смертельними. Це пояснюється невикористанням захисного одягу та недотриманням охорони праці в країнах, що розвиваються.

Мета і завдання розвитку Личківської громади Новомосковського району наведено в наступному рисунку.



Рис. 2.11. Мета і завдання розвитку Личківської громади [38]

У зв'язку з розвитком стійкості шкідників до пестицидів необхідно постійно оновлювати типи використовуваних пестицидів. Дослідження також показують, що збільшення використання пестицидів залишає сліди в сільськогосподарській продукції, доступній для споживання, такій як молоко для споживання.

Зменшити кількість використовуваних пестицидів можна за допомогою належних агротехнічних прийомів, таких як сівозміна, біологічні методи боротьби зі шкідниками. Використання відходів тваринництва, наприклад, для удобрення, покращує баланс ґрунту.

Економічне зростання ОТГ. Стратегічною метою даного муніципального утворення є формування власної економічної бази. Лише комплексна туристична пропозиція від громади з урахуванням аналізу внутрішнього потенціалу громади та можливостей, що впливають із зовнішнього середовища, де інвестиції у створення нових високотехнологічних виробництв, розвиток малого та середнього підприємства тощо можуть бути елементами розвитку громади.

Ми підтримуємо розвиток бізнесу в місцевих громадах. Підприємницький та інвестиційний потенціал цієї громади великий, але зараз немає засобів для його розвитку та підтримки. Операційні цілі передбачають створення окремої структури підтримки бізнесу, основними завданнями якої будуть підготовка інвестиційних пропозицій та освітньо-консультативна підтримка місцевих підприємців, особливо початківців. Підготовка інвестиційних пропозицій неможлива без інвентаризації важливих активів муніципалітету, особливо землі, придатної для інвестицій. Тому одним із основних завдань у рамках цієї мети є створення містобудівного документу (генерального плану) житлової забудови муніципалітету, а також плану планування території та зонування муніципалітету. Також це дає можливість визначати та затверджувати пріоритетні функції та завдання окремих територій громади для оптимального розвитку громади. Додатковим засобом участі є створення реєстру інвестицій громади.

Одним із факторів негативного демографічного розвитку муніципалітетів є відсутність робочих місць та низькі доходи населення. Його мета – підвищення економічної активності в сільській місцевості шляхом підтримки розвитку сімейних фермерських господарств, фермерських обслуговуючих кооперативів та інших форм сільськогосподарського підприємництва. На першому етапі організації особлива увага приділятиметься виробництву сільськогосподарської продукції, а згодом передбачається підвищення доданої вартості виробленої сільськогосподарської продукції шляхом створення переробних ліній. Продукція може реалізовуватися на культурно-масових заходах та масштабних заходах, де споживачами будуть туристи з Дніпра та його околиць, Полтавської області, Харкова та околиць.

Висновки до розділу 2

1. Можемо помітити, що Личківська ОТГ є однією з найменших в складі району як за територією, так і за кількістю населення. Личківська об'єднана територіальна громада Магдалинівського району (тепер Новомосковського району) є відносно невеликою як за розмірами, - 8,6 % від загального розміру Новомосковського району, так і за числом населення, - 3,07 % від числа загального населення району. Можемо бачити, що в чотирьох населених пунктах, що входять в Личківську ОТГ проживає менше 200 осіб в кожному.

2. Можемо помітити, що з усієї площі земельних ресурсів об'єднаної територіальної громади забудовані землі складають всього 3%. Також незначний відсоток земель громади займають ліси та лісовкриті землі, - 4%. Найбільша питома вага земель сільськогосподарського призначення, - 83%. Зайнятість місцевих жителів тісно пов'язана з місцевою економікою. Найважливішим роботодавцем громади є аграрний бізнес. Найбільшим роботодавцем Личківської ОТГ є ТОВ «АЯКС». Станом на перше січня 2018

року там працювали майже 70 чоловік. За статистичними даними, загальна кількість працездатного населення Личиківської ОТГ станом на 01.01.2019 року становило 2857 осіб. За статистичними даними значна частина населення в працездатному віці, яке проживає в Личиківській ОТГ, також працює за межами даного регіону.

3. Можемо спостерігати, що найбільше доходів громада отримує в якості плати за землю. Також значні доходи представляють трансферти і податок на прибуток. Менше значення для наповнення бюджету громади представляє акцизний збір. Вісі інші види доходів громади близькі до нуля.

4. Можемо бачити, що перелік сильних сторін помітно перевищує перелік слабких сторін даної ОТГ. Більшість слабких сторін так, або інакше, пов'язано з характеристиками мешканців даної ОТГ. Значить їх усунення цілком можливе. Стратегічною метою даного муніципального утворення є формування власної економічної бази. Лише комплексна туристична пропозиція від громади з урахуванням аналізу внутрішнього потенціалу громади та можливостей, що впливають із зовнішнього середовища, де інвестиції у створення нових високотехнологічних виробництв, розвиток малого та середнього підприємства тощо можуть бути елементами розвитку громади.

5. Одним із факторів негативного демографічного розвитку муніципалітетів є відсутність робочих місць та низькі доходи населення. На першому етапі організації особлива увага приділятиметься виробництву сільськогосподарської продукції, а згодом передбачається підвищення доданої вартості виробленої сільськогосподарської продукції шляхом створення переробних ліній. Продукція може реалізовуватися на культурно-масових заходах та масштабних заходах, де споживачами будуть туристи з Дніпра та його околиць, Полтавської області, Харкова та околиць.

РОЗДІЛ 3. ШЛЯХИ ПІДВИЩЕННЯ ЕФЕКТИВНОСТІ УПРАВЛІННЯ ОСНОВНИМИ ЗАСОБАМИ

3.1. Показники та фактори, що характеризують рівень та ефективність використання основних фондів організації

Оскільки забезпеченість ресурсами є умовою ведення господарської діяльності підприємства, їх ефективне використання є запорукою високих економічних результатів. Краще використання призводить до виробництва більшої продукції на одиницю праці, економії капіталовкладень на одиницю продукції, менших втрат від фізичного та морального виснаження, вищої продуктивності праці та нижчої собівартості продукції чи послуг. Це в цілому збільшує прибуток підприємства.

Показниками, які найбільш широко використовуються, незалежно від специфіки галузі, підгалузі чи предмета діяльності підприємства, є наступні:

а) Коефіцієнт використання машин і обладнання

$$K_{im} = \frac{M_g}{M_n} \quad (3.1)$$

де: M_g - машини діючі;

M_n - машини в наявності.

б) Коефіцієнт оборотності

$$K_s = \frac{(BM \times 1) + (BM \times 2) + (BM \times 3)}{OBM} \quad (3.2)$$

де: BM - кількість верстатів, що працюють відповідно в одну, дві або три зміни;

OBM - загальна кількість встановлених машин і обладнання.

в) Коефіцієнт екстенсивного використання машин, устаткування та обладнання

$$K_e = \frac{F_f}{F} \quad (3.3)$$

де: F_f - фактично витрачений фонд часу в годинах

F - ефективний пул машинного часу

Цей коефіцієнт відображає ступінь використання МДА в часі, має прямий зв'язок і залежність від екстенсивних факторів.

г) Коефіцієнт інтенсивного використання машин і обладнання

$$K_i = \frac{Q_f}{Q_n} \quad (3.4)$$

де: Q_f - обсяг фактичної продукції;

Q_n - кількість продукції, яку можна виробити за відповідними стандартами (технічні норми, паспорт обладнання) [39].

Ефективність необоротних матеріальних активів значною мірою визначається етапом інвестування в них коштів. Для цього організація має інвестувати кошти лише після ретельного розрахунку очікуваного доходу – процентних ставок, дивідендів, підвищення ринкових курсів валют, прибутку тощо. Ці доходи повинні забезпечувати повернення вкладених коштів. Після інвестування коштів необхідно постійно контролювати їх ефективність, щоб вчасно виявити можливі відхилення від очікуваних результатів, виявити причини цих відхилень, внести корективи чи виявити резерви для їх вдосконалення.

Ефективність матеріальних і деяких нематеріальних активів залежить від ступеня їх використання за силою і часом. Тому, коли їх ефективність незадовільна, зазвичай шукають шляхи покращення їх використання і рідко вдаються до їх продажу. Однак для фінансування частини NDA продаж і прибутковий подальший вплив коштів часто є єдиним способом перервати негативні тенденції [40].

Для оцінки ефективності основних засобів можна використовувати наступні три зведені показники:

1. Рентабельність основних засобів (P)

$$P = \frac{\Pi}{A} \quad (3.5)$$

де: Π - річна сума прибутку;

A - середньорічна величина основних засобів організації.

Цей показник визначає, скільки прибутку буде отримано від кожної гривні, інвестованої в матеріальні активи.

На рисунку 3.1. перераховано чинники, що впливають на ефективність використання основних засобів організації.

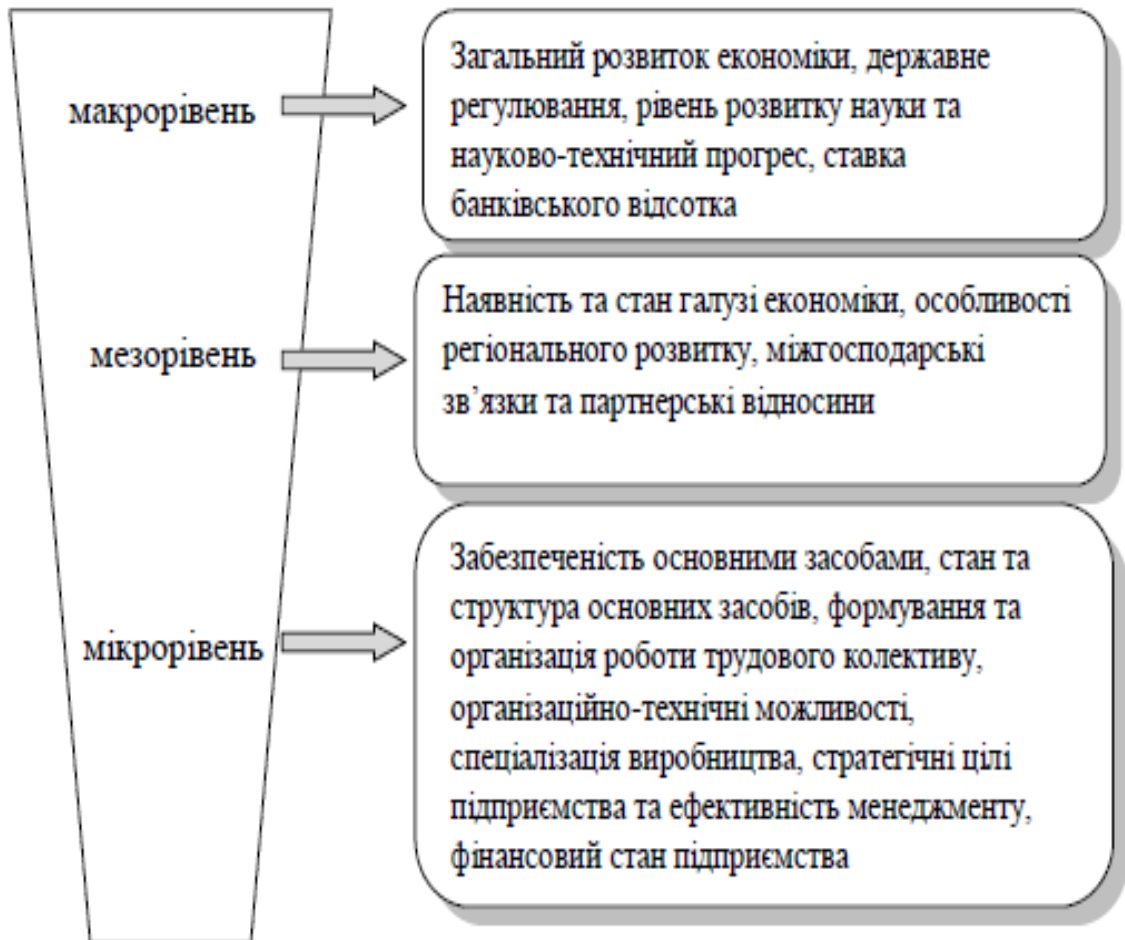


Рис. 3.1. Чинники, що впливають на ефективність використання основних засобів організації

2. Коефіцієнт завантаження основних засобів (фондовіддача)

$$K_n = \frac{Q_p}{A} \quad (3.6)$$

або

$$K_n = \frac{Q}{A} \quad (3.7)$$

де: Q_p - обсяг реалізованої продукції (грн.);

Q - обсяг виробництва (грн.).

Цей коефіцієнт характеризує подачу матеріальних активів, тобто кількість виробництва або продажів, досягнута з кожною вкладеною у них гривнею. Прагнення компаній збільшити цей показник [41].

3. Коефіцієнт поглинання основних засобів (фондомісткість)

$$K_p = \frac{A}{Q_p} \quad (3.8)$$

або

$$K_p = \frac{A}{Q} \quad (3.9)$$

Цей показник враховує кількість основних засобів, що споживається кожним виробленим або реалізованим з їх допомогою продуктом. Бажано, щоб цей показник зменшувався.

Зазначені показники можуть бути використані для оцінки ефективності окремих видів основних засобів, а також їх елементів. Далі на основі цих показників має бути проведений більш факторний аналіз, який дозволить виявити причини, що призвели до такого стану ефективності основних засобів, та вказати шляхи підвищення.

Фактори, які використовуються для підвищення ефективності використання основних засобів, поділяються на дві групи: екстенсивні та інтенсивні. Екстенсивні фактори в основному пов'язані зі збільшенням кількості машин, споруд і обладнання, що вводяться в дію, або зі збільшенням часу їх ефективного використання. Підвищення ефективності основних засобів можна досягти за рахунок:

- збільшення кількості діючих машин і устаткування;
- скорочення термінів доставки та монтажу машин і обладнання;
- скорочення підготовчо-закритного часу та внутрішньозмінних перерв з суб'єктивних причин;
- забезпечення необхідної ритмічності поставок і виробництва;
- удосконалення форм організації виробництва;

- підвищення ступеня концентрації, спеціалізації та кооперування виробництва [42-43].

Рисунок 3.2. висвітлює процес процес оцінювання ефективності управління основними засобами.



Рис.3.2. Процес оцінювання ефективності управління основними засобами організації

Однак екстенсивні фактори мають певні обмеження в часі та просторі. Тому на практиці все більше уваги приділяється використанню дії інтенсивних факторів.

Інтенсивні коефіцієнти виражають ступінь використання основних засобів в одиницю часу. Шляхи, за допомогою яких цього можна досягти:

- підвищення швидкості виконання окремих операцій;
- розкриття і застосування резервів використання максимальної потужності машин і обладнання;
- своєчасне виведення з експлуатації фізично і морально застарілих машин і обладнання;
- прискорення процесів модернізації існуючого обладнання;
- підвищення кваліфікації, освіти, кваліфікації та досвіду персоналу, що використовує машини та обладнання;
- впровадження нових, сучасних форм організації виробництва, праці та управління;
- покращення умов праці та мотивація до підвищення ступеня використання ДА [44].

Для різних підприємств використання дії цих факторів різне. Це залежить від стану основних засобів, їх рівня та стратегії кожної окремої компанії.

Продовжити раціоналізацію структури довгострокових активів Компанії можна шляхом побудови обґрунтованої технологічної структури довгострокових матеріальних активів. Щоб встановити структуру основних матеріальних засобів, необхідно підійти конкретно. Структура залежить від галузі, в якій знаходиться підприємство, ступеня автоматизації та механізації виробничих процесів тощо.

Вартість машин, устаткування та устаткування є показником надзвичайної важливості, оскільки з його допомогою можна зробити висновки про те, наскільки компанія схильна позичати кошти для придбання нових машин та устаткування [45].

Первинна оцінка основних матеріальних засобів залежить від способу придбання. Їх оцінюють:

- за вартістю придбання - коли актив придбано у зовнішнього постачальника, яка включає ціну придбання та прямі витрати на придбання.
- за первісною вартістю - коли актив створюється в компанії.
- за справедливою вартістю - коли актив придбано в результаті безоплатної операції.
- щодо прийнятої судом оцінки всіх прямих витрат - коли майно придбано в результаті внеску.
- якщо актив придбано в обмін, оцінка вартості здійснюється за балансовою вартістю окремого активу, у разі обміну аналогічним активом, і за справедливою вартістю отриманого активу, скоригованою на суму сплачених готівкових коштів або передані еквіваленти грошових коштів у разі обміну неподібними активами [46].

Цикл руху основних засобів в організації показано на рисунку 3.3.

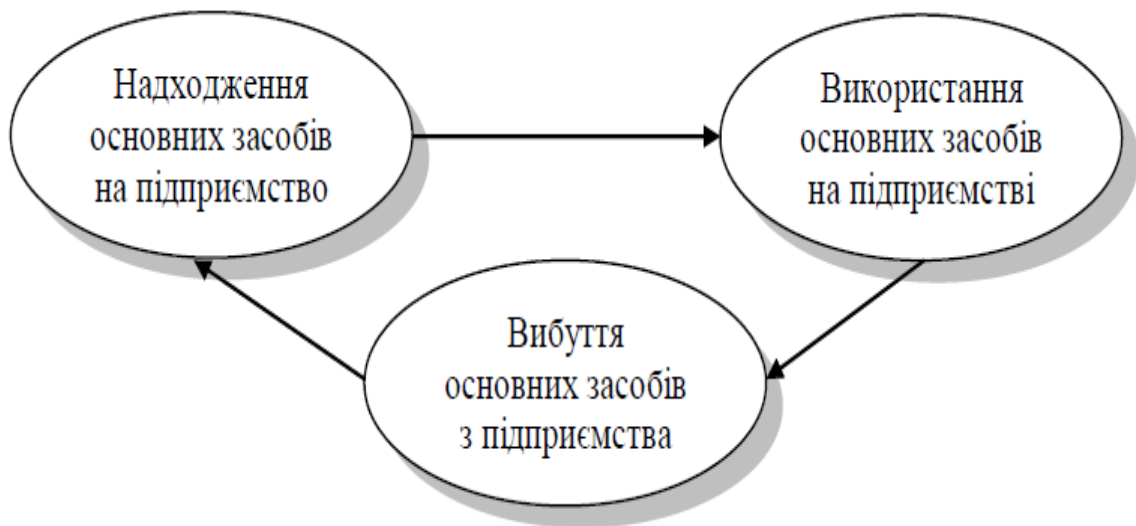


Рис. 3.3. Цикл руху основних засобів в організації

Ціна придбання включає ціну придбання, мита, податки, що не підлягають відшкодуванню, і всі прямі витрати, пов'язані з приведенням активу в робочий стан, придатний для його призначення. Такими витратами можуть бути:

- витрати на підготовку землі, де буде використовуватися актив;
- початкові витрати на доставку;
- витрати на встановлення, а також пов'язані з поетапним введенням об'єкта в експлуатацію;
- витрати на приведення придбаного активу в робочий стан;
- інші витрати.

При формуванні ціни придбання не враховуються:

- початкові витрати та інші подібні передвиробничі витрати;
- початкові операційні збитки, понесені до того, як актив досяг запланованої продуктивності;
- витрати на навчання персоналу;
- адміністративні та інші загальногосподарські витрати, якщо вони безпосередньо не пов'язані з придбанням або приведенням об'єкта в робочий стан [47].

3.2. Шляхи поліпшення використання основних засобів

Непрямими витратами на основні матеріальні активи є щоденне обслуговування, ремонт і витрати, які призводять до зміни початково визначеної економічної вигоди. З метою правильного визначення подальших витрат організація застосовує інструкції щодо їх класифікації, таких як щоденне обслуговування, ремонт або поліпшення, які є невід'ємною частиною діючої облікової політики.

Для подальшої оцінки довгострокових матеріальних активів організації обрано рекомендований метод – нарахування амортизації за всіма видами нерухомих матеріальних активів. Амортизація проводиться один раз на рік в кінці звітної періоду у зв'язку зі складанням річної фінансової звітності. Зменшення корисності здійснюється за наявності таких умов протягом звітної періоду:

- інформація про значний знос або фізичне пошкодження активу;

- відбулися або очікуються в найближчому майбутньому значні негативні наслідки для підприємства, пов'язані зі способом використання активу, такі як: призупинення або реструктуризація діяльності, в якій використовується актив, продаж активу до раніше встановленого термін використання;

- внутрішні дані та аналізи підприємства для врахування ймовірності зниження економічної вигоди від активу нижче очікуваної [48].

Види зносу основних засобів наведено на рис. 3.4.:

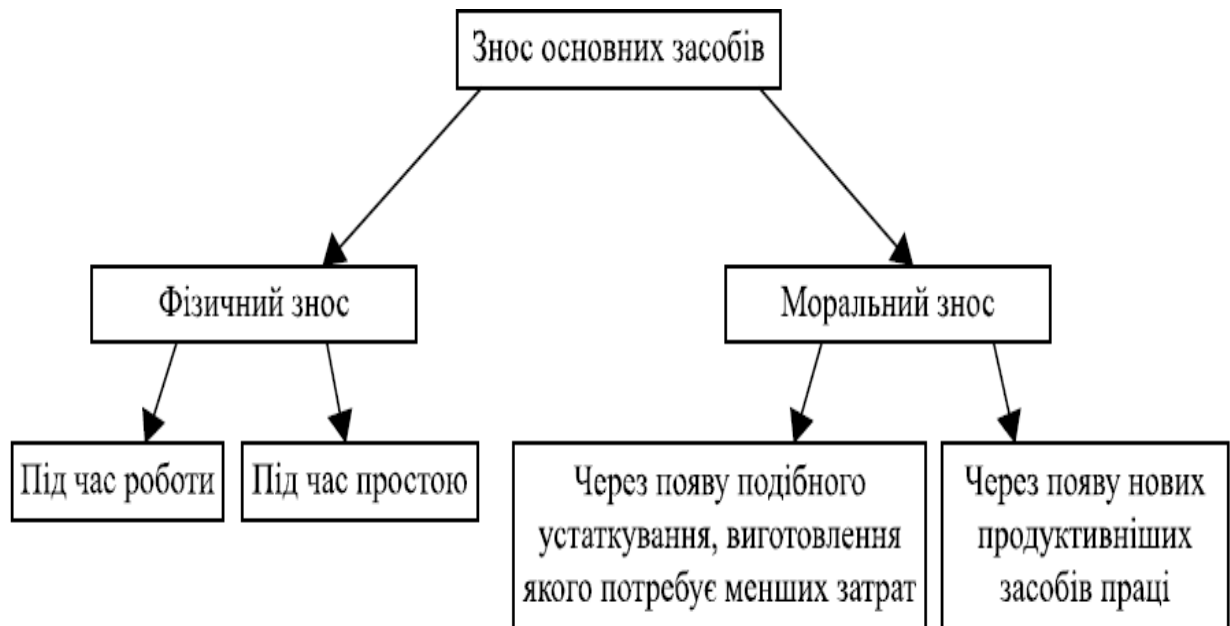


Рис. 3.4. Класифікація видів зносу основних засобів

Якщо сума відшкодування менша за балансову вартість активу, різниця розглядається як сума знецінення. Це зменшує балансову вартість активу. Якщо актив не переоцінювався, зменшення корисності відображається як поточні витрати на діяльність - збиток від зменшення корисності та зменшення балансової вартості до суми його очікуваної вартості. Після визнання збитку від знецінення сума амортизації активу коригується на майбутні періоди, щоб можна було розподілити нову балансову вартість активу. Якщо сума відшкодування активу виявляється вищою за балансову

вартість, то ця різниця відображається як поточний період діяльності до суми попереднього знецінення, яка відображається як поточні витрати діяльності.

Внаслідок фізичного та морального зносу основні засоби стають непридатними, економічна вигода від них не очікується, тому вони зношуються, вилучаються з експлуатації та підлягають утилізації та ліквідації. Оцінка фізичного та морального стану основних засобів та очікуваної економічної вигоди від кожного активу проводиться не рідше одного разу на рік на дату складання річного фінансового звіту комітетом, призначеним наказом виконавчого директора компанії. Списання зношених активів проводиться за поданням комісії та затверджується виконавчим директором [49].

Початкова оцінка основних нематеріальних активів залежить від методу отримання:

- за ціною придбання під час придбання активу, включаючи прямі витрати на підготовку активу до використання за призначенням - мита, податки, що не підлягають відшкодуванню, витрати на підготовку місця використання активу, витрати на доставку, встановлення тощо.

- за справедливою вартістю - придбана основних нематеріальних активів в рамках об'єднання бізнесу.

- за собівартістю - створених в компанії основних нематеріальних активів.

- за справедливою вартістю для придбаних у результаті безоплатної операції.

- за вартістю, прийнятою судом за отримані внаслідок внеску.

Подальші витрати слід обліковувати як витрати в момент їх виникнення, якщо вони не є необхідними для підтримки первісно запланованого стану активу. Коли внаслідок подальших понесених витрат очікувана економічна вигода збільшується, ці витрати відображаються у збільшенні балансової вартості активу або формують оцінку окремого основного засобу.

Для подальшої оцінки основних нематеріальних активів також вибирається рекомендований метод - Амортизація, відповідно до НСC16. Проводиться один раз на рік наприкінці звітного періоду, у зв'язку зі складанням річної фінансової звітності [50].

На рисунку 3.5. показано об'єкти оцінки основних засобів.

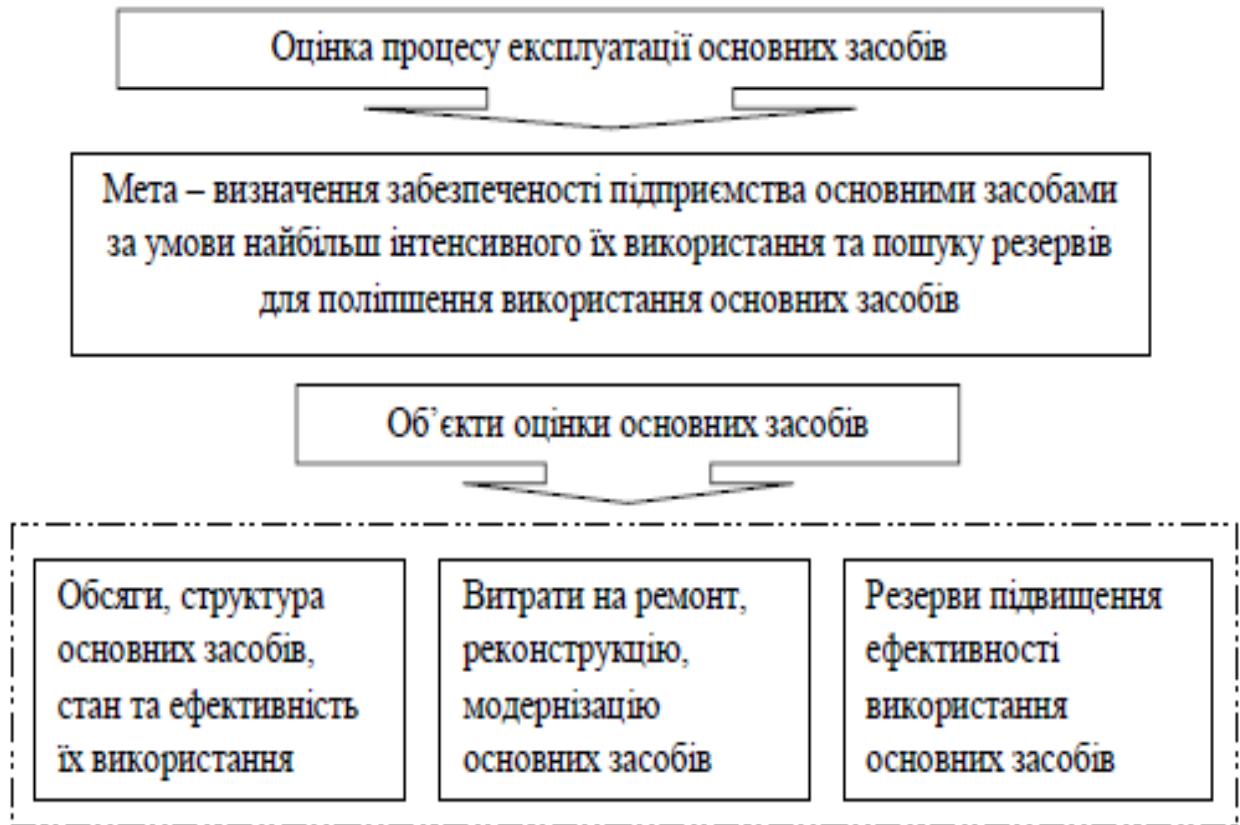


Рис. 3.5. Об'єкти оцінки основних засобів

Інвестиційна нерухомість як об'єкт обліку та подання – це нерухомість – земля, будівля чи частина будівлі, яка утримується з метою отримання доходу від оренди чи збільшення вартості капіталу, або для обох, а не для виробництва чи продажу.

Початкова оцінка інвестиційної нерухомості проводиться за вартістю придбання - ціною придбання та всіма супутніми прямими витратами на її придбання: роялті, податками на передачу, комісіями та іншими витратами на угоду [51].

Початкова оцінка інвестиційної нерухомості включає всі активи, постійно прикріплені до неї, без яких нерухомість не могла б функціонувати за призначенням.

Інвестиційна нерухомість оцінюється відповідно до:

- ціна придбання - не включає витрати на введення в експлуатацію, початкові операційні збитки, понесені до того, як інвестиційна нерухомість досягне запланованого рівня заповнюваності та потужності; незвичайно великі обсяги відхилених запасів; трудових або інших ресурсів у будівництві чи розвитку власності.

- балансова вартість - для перекваліфікованої інвестиційної нерухомості в інший вид.

- справедлива вартість - для безоплатно придбаного майна

- прийнята судом вартість - для майна, набутого внаслідок вкладу.

Подальші витрати, пов'язані з інвестиційною нерухомістю, яка вже була визнана, слід додавати до балансової вартості лише тоді, коли організація збільшить первісно визначену економічну вигоду. Усі інші подальші витрати визнаються поточними в тому періоді, в якому вони були понесені.

Відповідно до стандартів бухгалтерського обліку облік інвестицій ведеться за собівартістю або за методом участі в капіталі.

Організація обирає метод обліку витрат. Відповідно до цього методу інвестиції обліковуються за вартістю придбання, яка включає сплачені грошові суми та витрати, пов'язані з придбанням.

Довгострокові інвестиції не переоцінюються.

Амортизація - це витрати, визнані у звітному періоді в результаті перепланування вартості активу, що амортизується, протягом його очікуваного строку корисного використання. Строк корисного використання - це оцінка передбачуваного періоду використання активу, вираженого в роках. Визначення строку придатності активів здійснюється комісією, призначеною наказом, яка враховує:

- передбачуване фізичне перенапруження;
- моральне старіння;
- обмеження щодо використання активу;

Не підлягають амортизації, що належать організації основні засоби:

- землі та лісові насадження;
- невикористані в діяльності організації основні засоби, такі як: новопридбані, для яких термін введення в експлуатацію вимагає виконання певних вимог; законсервовані, виведені з експлуатації активи протягом мінімум одного звітного періоду [52].

Види відтворення основних засобів наведено на рисунку 3.6.

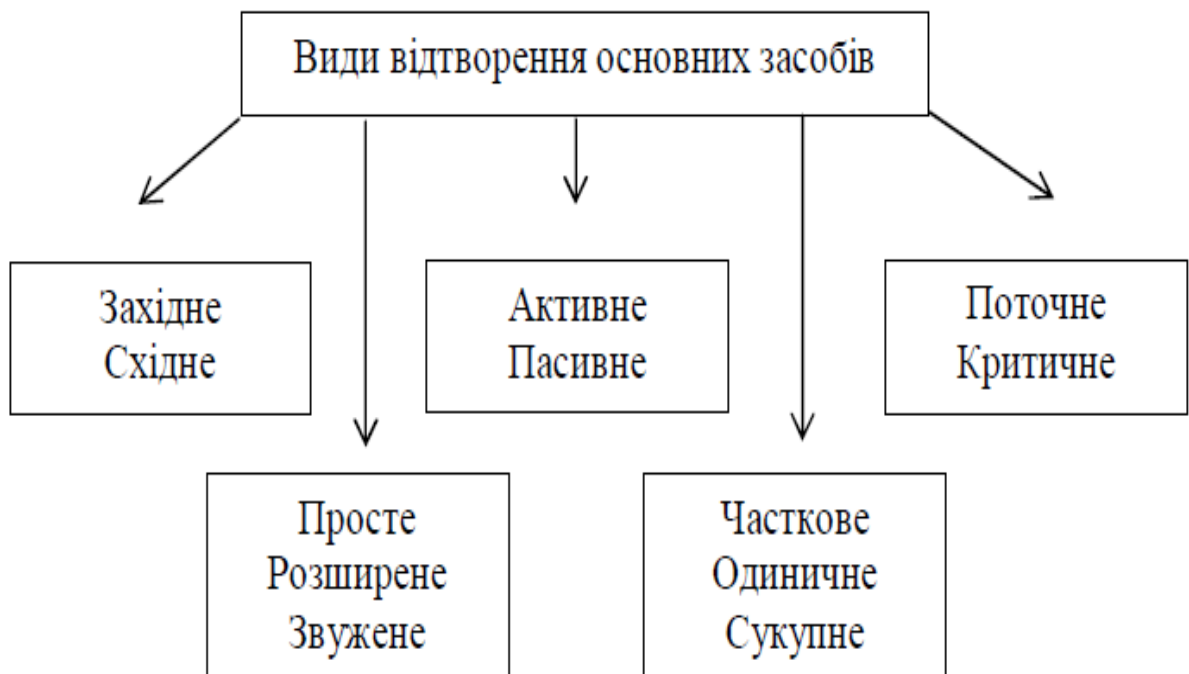


Рис. 3.6. Види відтворення основних засобів організації

Нарахування амортизації починається з місяця, наступного за місяцем придбання або введення активу в експлуатацію, і призупиняється з місяця, наступного за місяцем, у якому актив було вилучено з використання.

Строк дії основних нематеріальних активів визначається, як і у випадку з основними матеріальними активами, комісією, призначеною наказом, яка враховує:

- очікувану вигоду від активу;

- технічний, технологічний та інші види зносу;
- стабільність сфери функціонування активу та зміни ринкового попиту на продукцію та послуги, що генеруються цим активом;
- залежність або відсутність залежності строку корисного використання активу від строку корисного використання інших активів.

Активи в організації відображаються як активи за їх балансовою вартістю. В організації для всіх матеріальних і нематеріальних необоротних активів застосовується лінійний метод амортизації. Норми амортизації визначаються у відсотках як відношення між вартістю активу, що амортизується, яка дорівнює 100, і строком корисного використання активу, що амортизується, у роках.

Для кожного основного засобу розробляється та затверджується план амортизації, який містить такі відомості:

- дата придбання активу;
- Дата введення в експлуатацію;
- корисний термін зберігання;
- облікова вартість;
- залишкова вартість;
- сума амортизації;
- метод амортизації;
- норма амортизації;
- річна норма амортизації [53].

Прийняті умови використання довгострокових матеріальних і нематеріальних активів наведено в таблиці 1.1.

На даному етапі розвитку економічної теорії та практики господарювання оцінка та аналіз ступеню використання основних фондів проводиться насамперед для матеріальних та окремих елементів нематеріальних основних засобів. Показники, які знаходять більш широке застосування незалежно від специфіки галузі, підгалузі чи предмета діяльності:

Коефіцієнти рентабельності відображають прибуток на використаний капітал пасивів і активів і тому важливі для аналізу основних фондів. Показники рентабельності організації показують, що рентабельність використаного капіталу основних фондів в аналізованому періоді зростає [54].

Форми відтворення основних засобів наведено на рисунку 3.7.



Рис. 3.7. Форми відтворення основних засобів організації

З проведених аналізів та розрахунків можна зробити усереднені висновки та пропозиції щодо підвищення ефективності використання основних фондів організації:

1. Збільшення кількості машин і обладнання на практиці може бути досягнуто шляхом:

- пошук кваліфікованих працівників;
- модернізація непрацюючих машин;
- придбання необхідних запасних частин для ремонту та введення в експлуатацію неробочих та невикористовуваних на даний момент машин.

2. Терміни доставки та монтажу машин і обладнання, а також організації монтажних і пусконаладжувальних робіт не мають істотного значення для підвищення ефективності використання основних фондів, оскільки через відсутність достатньої кількості грошових коштів для інвестування в нові машин, закупівля незначна.

3. Скорочення термінів виконання ремонтних робіт, не впливаючи на робочий процес, можна досягти шляхом перенесення ремонтних робіт на вихідні дні.

4. Ритмічність постачання сировини можна підвищити шляхом складання реалістичних мережевих графіків виробництва.

Для ефективного використання основних засобів велике значення має найбільш повне і раціональне використання вторинних ресурсів. Основою цього є постійне вдосконалення техніки, створення і впровадження нових технологічних прийомів виробництва [55].

3.3. Розрахунок ефективності проєкту оновлення матеріально-технічної бази Виконавчого комітету Личківської сільської ради Новомосковського району

За останні роки Україна завершила перехід до вільної ринкової економіки, заснованої на приватній власності на засоби виробництва. У господарському законодавстві пріоритет надався розширенню самостійності та підвищенню відповідальності підприємств. Мета полягає в досягненні кращих кінцевих результатів і посиленні впливу виробників на технічний рівень і якість продукції. У зв'язку з цим застосовуються нові підходи в організації виробництва, підвищуються вимоги до якості продукції та її конкурентоспроможності.

У сучасних умовах все більше зростає роль речових факторів виробництва. Визначальне місце серед них посідають основні фонди

підприємства. Ступінь їх використання є визначальним показником результатів господарської діяльності промислових підприємств.

Не дивлячись на їх різноманіття на практиці, довгострокові активи підприємства групуються в такі основні групи: - матеріальні, нематеріальні, фінансові та позитивної репутації. Формування оптимального співвідношення між цими групами має важливе значення для підвищення технологічного рівня виробництва, нарощування потужностей, розширення номенклатури та асортименту продукції, що випускається, підвищення продуктивності праці, якості продукції та прибутковості підприємства в цілому. Основною стратегією розвитку організації є модернізація існуючих потужностей, збільшення їх потужності та впровадження нових виробничих потужностей, що також призведе до збільшення продуктивності [56].

Територія громади, у величезній кількості місць, заросла підліском, який досить помітно заважає її мешканцям. В першу чергу це стосується узбічч доріг і перехресть. Він вирубується несистематично, і, потім, спалюється у великих багаттях. Також у багаттях спалюються обрізані гілки з культурних дерев, що ростуть під лініями електропередач.

Тому я пропоную придбати спеціальний пристрій для їх подрібнення з подальшою реалізацією отриманої продукції. Вважаю, що при відносно невисокій ціні, буде значний попит на таку продукцію серед самих членів громади. В подальшому, якщо такий досвід буде вважатись позитивним, можлива закупівля додаткових подібних пристроїв (по одному на кожний старостинський округ).

Я пропоную придбати пристрій АМ-120БД ПРО, див. додатки Аі Б кваліфікаційної роботи. «Подрібнювач гілок АМ-120БД ПРО призначений для переробки та утилізації методом рубання гілок, рейок, обаполів, ламелей та інших деревних відходів. Подрібнювач гілок перетворює сировину в шматки довжиною 9...18 см, даний розмір не регулюється та залежить від діаметру (товщини) сировини. Подрібнювач гілок АМ-120БД ПРО здатен перерубувати гілки діаметром до 12 см в залежності від вологості та породи

дерева. Порубані гілки є ідеальним паливом для піролізних та твердопаливних котлів, камінів, печей та інших опалювальних пристроїв, а також для виробництва деревного вугілля» [57].

Нижче наведено розміри подрібнювача гілок АМ-120БД ПРО

Довжина:	2702 мм
Ширина:	1294 мм
Висота:	1688 мм
Маса:	430 кг
Розміри вхідного отвору:	160x280 мм

Рис. 3.8. Розміри подрібнювача гілок АМ-120БД ПРО

Продуктивність подрібнювача гілок АМ-120BD PRO становить до 6 кубометрів кінцевого продукту за годину роботи. Продуктивність напряду залежить від якості підготовки сировини та кількості людей, які беруть участь у робочому процесі.

Подрібнювач гілок АМ-120BD PRO оснащений бензиновим двигуном потужністю 20 кінських сил. Витрата палива всього 800 г/год на бензині А-92. Марки двигунів відрізняються залежно від часу доставки. Можливі варіанти WEIMA, Lifan, Loncin. Усі двигуни мають однакові характеристики та перевірені та надійні. Ці двигуни є найкращими в Україні і у нас є сервісні центри в кожному регіоні. Двигун захищений від перевантаження унікально розробленою спеціальною фрикційною муфтою. На двигун поширюється окрема гарантія виробника на 1 рік.

Робочим елементом подрібнювача гілок є ніж. Подрібнювач гілок АМ-120BD PRO оснащений 6 ножами, ножі виготовлені зі сталі 40Х і мають подвійні кути заточування. Ножі подрібнювачів та інші частини повинні пройти процес термічної обробки в сучасних системах закалювання.

Нижче на рисунку наведено робочу характеристику пристрою.

Макс. продуктивність:	6 м ³ /год
Макс. діаметр м'якої породи дерева:	120 мм
Довжина отриманого шматка:	90...180 мм
Кількість ножів:	6 шт
Макс. оберти на робочих ножах:	240 об/хв

Рис. 3.9. Характеристика подрібнювача гілок АМ-120БД ПРО

Подрібнювач гілок АМ-120BD оснащений універсальною розвантажувальною воронкою. Він кладається з двох швидкознімних частин: безпосередньо з бункера та з пакувальника. Пакувальник дозволяє відразу упакувати зрізані гілки в сітку (розмір 50x80 см). Прямі бункери дозволяють нарізати на трейлери, великі мішки, інші контейнери або просто розмістити їх на землі на пагорбі. Для зняття пакера не потрібні ключі та інші допоміжні інструменти. Послабте дві ручки та відкрийте ручний замок, щоб зняти пакувальник. Конструкція пакувальника також дуже жорстка та надійна та може витримувати удари гілок. Крім того, на відміну від конструкції інших пакувальників, тут є лише отвір, куди гілки потрапляють у мішок, усі інші сторони закриті. До оператора можуть полетіти гілки або деформуватися сам бункер. Нижче на рисунку наведено характеристику двигуна пристрою.

Потужність двигуна:	20 к.с.
Макс. оберти на валу двигуна:	3600 об/хв
Марка палива:	А-92/А-95
Максимальна витрата палива:	230 г/к.с.*год

Рис. 3.10. Характеристика двигуна подрібнювача гілок АМ-120БД ПРО

Розрахуємо орієнтовні експлуатаційні витрати за 8-ми годинну робочу зміну, див. таблицю 3.1.

Таблиця 3.1

Орієнтовні експлуатаційні витрати за 8-ми годинну робочу зміну

Статті витрат	Сума витрат, грн.
Амортизаційні відрахування	$138000:5 = 27600$ $27600:100 = 276,00$
Витрати на паливо	$8:0,74 = 10,81$ $10,81*53,0 = 572,93$
Витрати на оплату праці	$4*600 = 1200,00$
Разом витрат за зміну	$276,00+572,93+2400,00 = 3248,93$

Амортизаційні відрахування визначимо з урахуванням сторку експлуатації пристрою 5 років, і щорічним використанням 100 днів.

Витрати на паливо складають 800 гр на годину, але з урахуванням витрат мастильних матеріалів, умовно будемо їх вважати 1000 гр на годину. Для визначення витрат переведемо кг в літри і перемножимо на роздрібну ціну бензину.

Безпосередньо для обслуговування пристрою достатньо 4 осіб. Це важка і відповідальна робота, тому пропоную виплачувати їм щоденну заробітну плату у 600 грн.

Орієнтовні експлуатаційні витрати при 8-ми годинній зміні складають 3248,93 грн., з урахуванням навантаження і транспортування готової продукції.

Визначимось зі строком окупності витрат на придбання даного основного засобу, таблиця 3.2.

Максимальна продуктивність пристрою, заявлена виробником складає 6 м^3 . Для більшої об'єктивності вважатимемо 5 м^3 .

Ціна реалізації подібної продукції в регіоні орієнтовно складає 1500 грн./ м^3 . Для швидкої реалізації продукції пропоную знизити ціну до 1100грн./ м^3 .

Експлуатаційні витрати за добу розраховані в таблиці 3.1.

Таблиця 3.2

**Окупність витрат на придбання пристрою для подрібнювання
гілок**

Показник	Значення показника
Витрати на придбання	138000,00 грн.
Можливий вихід продукції за зміну	$8 * 5 = 40 \text{ м}^3$
Ціна реалізації	1100,00 грн./м ³
Можлива виручка за зміну	$40 * 1100,00 = 44000,00 \text{ грн.}$
Експлуатаційні витрати за зміну	3248,93 грн.
Дохід за зміну	40751,07 грн.
Орієнтовний строк окупності	$138000,00 : 40751,07 = 3,386 \text{ дня}$

З урахуванням усіх вищезазначених факторів, можливий дохід за зміну може досягати 40751,07 грн.

Таким чином строк окупності пристрою для подрібнювання гілок складатиме всього 4 дні.

Значить даний проєкт по розширенню матеріально-технічної бази Виконавчого комітету Личківської сільської ради Новомосковського району можна рекомендувати до впровадження.

Висновки до розділу 3

1. Територія громади, у величезній кількості місць, заросла підліском, який досить помітно заважає її мешканцям. В першу чергу це стосується узбічч доріг і перехресть. Він вирубується несистематично, і, потім, спалюється у великих багаттях. Також у багаттях спалюються обрізані гілки з культурних дерев, що ростуть під лініями електропередач. Тому я пропоную придбати спеціальний пристрій для їх подрібнення з подальшою

реалізацією отриманої продукції. Вважаю, що при відносно невисокій ціні, буде значний попит на таку продукцію серед самих членів громади. В подальшому, якщо такий досвід буде вважатись позитивним, можлива закупівля додаткових подібних пристроїв (по одному на кожний старостинський округ). Я пропоную придбати пристрій АМ-120БД ПРО.

2. Амортизаційні відрахування визначимо з урахуванням сторку експлуатації пристрою 5 років, і щорічним використанням 100 днів. Витрати на паливо складають 800 грн на годину, але з урахуванням витрат мастильних матеріалів, умовно будемо їх вважати 1000 грн на годину. Для визначення витрат переведемо кг в літри і перемножимо на роздрібну ціну бензину.

3. Безпосередньо для обслуговування пристрою достатньо 4 осіб. Це важка і відповідальна робота, тому пропоную виплачувати їм щоденну заробітну плату у 600 грн. Орієнтовні експлуатаційні витрати при 8-ми годинній зміні складають 3248,93 грн., з урахуванням навантаження і транспортування готової продукції.

4. Максимальна продуктивність пристрою, заявлена виробником складає 6 м³. Для більшої об'єктивності вважатимемо 5 м³. Ціна реалізації подібної продукції в регіоні орієнтовно складає 1500 грн./м³. Для швидкої реалізації продукції пропоную знизити ціну до 1100 грн./м³.

5. З урахуванням усіх вищезазначених факторів, можливий дохід за зміну може досягати 40751,07 грн. Таким чином сторок окупності пристрою для подрібнювання гілок складатиме всього 4 дні.

6. Значить даний проєкт по розширенню матеріально-технічної бази Виконавчого комітету Личківської сільської ради Новомосковського району можна рекомендувати до впровадження.

ВИСНОВКИ

1. Основні засоби підприємства є найважливішою складовою всіх активів підприємства. По суті, вони являють собою кошти, вкладені підприємством в активи, які беруть участь у його господарській діяльності протягом відносно тривалого періоду часу, протягом якого вони переносять свою вартість на витрати частин. Активи є довгостроковими (довгостроковими), коли їх очікувана економічна вигода черпається протягом періоду, що перевищує дванадцять місяців.

2. До основних засобів відносяться об'єкти, в які компанія зробила довгострокові інвестиції для здійснення своєї діяльності. Це ресурси, які контролюються фірмою в результаті минулих подій і від яких очікується отримання майбутніх економічних вигод. Основні фонди здебільшого набувають форми і змісту засобів праці і формують економічну потужність підприємства.

3. Однією з основних характеристик основних засобів є їх багаторазова участь у виробничому процесі та часткове перенесення своєї вартості на вартість виробленого продукту. При цьому вони зберігають свою природно-матеріальну форму і поступово втрачають цінність, тобто. вони зношуються.

4. Можемо помітити, що Личківська ОТГ є однією з найменших в складі району як за територією, так і за кількістю населення. Личківська об'єднана територіальна громада Магдалинівського району (тепер Новомосковського району) є відносно невеликою як за розмірами, - 8,6 % від загального розміру Новомосковського району, так і за числом населення, - 3,07 % від числа загального населення району. Можемо бачити, що в чотирьох населених пунктах, що входять в Личківську ОТГ проживає менше 200 осіб в кожному.

5. Можемо спостерігати, що найбільше доходів громада отримує в якості плати за землю. Також значні доходи представляють трансферти і

податок на прибуток. Менше значення для наповнення бюджету громади представляє акцизний збір. Вісі інші види доходів громади близькі до нуля.

6. Можемо бачити, що перелік сильних сторін помітно перевищує перелік слабких сторін даної ОТГ. Більшість слабких сторін так, або інакше, пов'язано з характеристиками мешканців даної ОТГ. Значить їх усунення цілком можливе. Стратегічною метою даного муніципального утворення є формування власної економічної бази.

7. Я пропоную придбати спеціальний пристрій для їх подрібнення з подальшою реалізацією отриманої продукції. Вважаю, що при відносно невисокій ціні, буде значний попит на таку продукцію серед самих членів громади. В подальшому, якщо такий досвід буде вважатись позитивним, можлива закупівля додаткових подібних пристроїв (по одному на кожний старостинський округ). Я пропоную придбати пристрій АМ-120БД ПРО.

8. Амортизаційні відрахування визначимо з урахуванням сторку експлуатації пристрою 5 років, і щорічним використанням 100 днів. Витрати на паливо складають 800 грн на годину, але з урахуванням витрат мастильних матеріалів, умовно будемо їх вважати 1000 грн на годину. Максимальна продуктивність пристрою, заявлена виробником складає 6 м³. Для більшої об'єктивності вважатимемо 5м³. Ціна реалізації подібної продукції в регіоні орієнтовно складає 1500 грн./м³. Для швидкої реалізації продукції пропоную знизити ціну до 1100грн./м³.

9. З урахуванням усіх вищезазначених факторів, можливий дохід за зміну може досягати 40751,07 грн. Таким чином сторок окупності пристрою для подрібнювання гілок складатиме всього 4 дні. Значить даний проєкт по розширенню матеріально-технічної бази Виконавчого комітету Личківської сільської ради Новомосковського району можна рекомендувати до впровадження.

СПИСОК ВИКОРИСТАНИХ ДЖЕРЕЛ

1. Бутко М.П. Виробничий менеджмент: підручник К.: ЦУЛ, 2015. 400 с.
2. Мазур К.В., Кубай О.Г. Менеджмент аграрного підприємства: навчальний посібник. Вінниця: ТВОРИ, 2020. 284 с.
3. Основні засоби. URL: <https://faktoria.kiev.ua/uk/osnovni-zasobi/>. (дата звернення 16.11.2022).
4. Селіванова Н.М., Поздняк К.О. Економічна сутність та форми відтворення основних засобів. VI Міжнародна науково-практична інтернет-конференція «Проблеми ринку та розвитку регіонів України в XXI столітті». Одеса, 16-18 грудня 2015 року. С. 75-82.
5. Види вартісних оцінок основних фондів. URL: <http://ebib.pp.ua/vidyi-stoimostnyih-otsenok-osnovnyih.html>. (дата звернення 16.11.2022).
6. Основні виробничі фонди: оцінка, класифікація і структура. URL: https://osvita.ua/vnz/reports/econom_pidpr/22160/. (дата звернення 16.11.2022).
7. Поняття, класифікація та види оцінки основних засобів підприємств. URL: https://pidru4niki.com/1356061557650/statistika/ponyattya_klasifikatsiya_vidi_otsinki_osnovnih_zasobiv_pidpriyemstv. (дата звернення 16.11.2022).
8. Види оцінки основних засобів. URL: <https://studfile.net/preview/7322979/page:14/>. (дата звернення 19.11.2022).
9. Види вартісних оцінок основних фондів. URL: <http://epi.cc.ua/vidyi-stoimostnyih-otsenok-osnovnyih-25978.html>. (дата звернення 16.11.2022).
10. Бобко В.В. Особливості оцінки основних засобів за національними та міжнародними стандартами. URL: <https://bibliotekanauki.pl/articles/447047.pdf>. (дата звернення 12.12.2022).
11. Оліховська М.В. Менеджмент організацій: навч. посіб. Львів: Ліга-Прес, 2018. 370 с.

12. Гаркуша С.А., Кириченко Я.В. Поняття, структура, склад та оцінка основних засобів. URL: <http://eprints.kname.edu.ua/53503/1/Іво-азтуф-ебдрсг-мп2018-74-76.pdf> (дата звернення 12.12.2022).
13. Види вартісних оцінок основних фондів. URL: https://stud.com.ua/102921/ekonomika/vidi_vartisnih_otsinok_osnovnih_fondiv. (дата звернення 12.12.2022).
14. Види основних засобів. URL: https://osvita.ua/doc/images/news/221/22160/1_1.gif. (дата звернення 12.12.2022).
15. Кудлаєва Н.В. Визнання та оцінка основних засобів: реалії сьогодення. *Бухгалтерський облік, аналіз та аудит*. 1(69), 2019. С. 107-114.
16. Національний стандарт № 1 «Загальні засади оцінки майна і майнових прав» : Постанова Кабінету Міністрів України від 10 вересня 2003 року № 1440. URL: <http://zakon.rada.gov.ua/laws/show/1440-2003-%D0%BF>. (дата звернення 12.12.2022).
17. Кудлаєва Н.В., Кравчук В.С. Проблеми обліку основних засобів. *Вісник Чернівецького торговельно-економічного інституту. Економічні науки*. 2015. Вип. 2. С. 178-188.
18. Макурін А.А. Бухгалтерський облік і внутрішній аудит витрат на утримання та поліпшення основних засобів на вуглевидобувних підприємствах. URL: <http://eztuir.ztu.edu.ua/123456789/6180>. (дата звернення 12.12.2022).
19. Сірик М.В. Управління основними виробничими засобами поліграфічних підприємств. URL: https://ela.kpi.ua/bitstream/123456789/26644/1/Siryk_diss.pdf. (дата звернення 12.12.2022).
20. Орлов Я.В. Оцінка ліквідаційної вартості об'єктів нерухомості в період фінансової нестабільності. URL: <http://www.u-fin.com.ua>. (дата звернення 12.12.2022).

21. Радіонова Н.Й. Шляхи удосконалення бухгалтерського обліку і контролю основних засобів. Ефективна економіка. 2015. № 9. URL: <http://www.m.nauka.com.ua/?op=1&j=efektyvnaekonomika&s=ua&z=4548>. (дата звернення 12.12.2022).
22. Використання основних виробничих фондів підприємства. URL: https://osvita.ua/vnz/reports/econom_pidpr/19091/ (дата звернення 09.02.2023).
23. Положення (стандарт) бухгалтерського обліку 7 «Основні засоби» : затверджено Наказом Міністерства фінансів України від 27 квітня 2000 року № 92. URL: <http://zakon5.rada.gov.ua/laws/show/z0288-00>. (дата звернення 09.02.2023).
24. Показники стану та ефективності використання основних засобів. URL: <https://studfile.net/preview/5372358/page:6/> (дата звернення 09.02.2023).
25. Використання основних виробничих фондів підприємства (Шляхи кращого розкриття основних фондів і виробничих потужностей підприємства). URL: https://osvita.ua/vnz/reports/econom_pidpr/19091/ (дата звернення 09.02.2023).
26. Іващенко К.О. Особливості формування матеріально-технічної бази підприємства. URL: <https://eztuir.ztu.edu.ua/jspui/bitstream/123456789/631/1/202.pdf>. (дата звернення 09.02.2023).
27. Терміни амортизації основних засобів у податковому обліку. URL: <https://if.tax.gov.ua/media-ark/news-ark/437911.html>. (дата звернення 09.02.2023).
28. Оцінка основних засобів підприємства. URL: https://ocenka24.com.ua/ua/info/sredstva_predpriyatia.html (дата звернення 09.02.2023).
29. Грабовська О.О. Аудит і економічна оцінка впливу ефективності використання основних засобів на фінансовий стан підприємства. Тернопіль: ТНЕУ, 2018. 92 с.

30. Яковишина Н. А. Теоретичні основи обліку основних засобів. *Молодий вчений*. 2018. № 5(2). С. 779-782.
31. Адамик О.В. Інвентаризація в умовах автоматизованої обробки даних: формування показників та відображення їх в обліку. Стан і перспективи розвитку обліково-інформаційної системи в Україні: матеріали V міжнар. наук.-практ. конф. [м. Тернопіль, 31 травня-01 червня 2018 р. Тернопіль: ТНЕУ, 2018. С.5-8.
32. Шубіна С. В. Комплексний аналіз основних засобів промислового підприємства. *Вісник Університету банківської справи*. 2017. № 3. С. 95-101.
33. Новомосковський район. URL: https://uk.wikipedia.org/wiki/Новомосковський_район. (дата звернення 09.05.2023).
34. Дніпропетровська військова обласна адміністрація. URL: <https://adm.dp.gov.ua/biznesu/investoram/inozemni-investiciyi-granti-ta-mtd>. (дата звернення 09.05.2023).
35. Новомосковський район. URL: <https://nm-rd.dp.gov.ua/nasha-gromad%D0%B0/pro-rajon/administrativno-teritorialnij-ustrij-rajonu>. (дата звернення 09.05.2023).
36. Стратегія розвитку Іларіонівської селищної територіальної громади на період 2022-2027 рр. URL: https://ilarionove.otg.dp.gov.ua/storage/app/sites/34/2021/2021_СТРАТЕГІЯ%20РОЗВИТКУ.pdf. (дата звернення 09.05.2023).
37. Об'єднана територіальна громада. URL: https://uk.wikipedia.org/wiki/Об%27єднана_територіальна_громада. (дата звернення 11.06.2023).
38. Стратегія розвитку Личківської об'єднаної територіальної громади на 2020-2027 роки. URL: https://lychksil.otg.dp.gov.ua/storage/app/sites/66/biblioteka/8_стратегія.pdf. (дата звернення 11.06.2023).

39. Примуш Ю.С. Особливості обліку та аудиту основних засобів підприємства за міжнародними стандартами. *Вісник Одеського національного університету. Серія : Економіка*. 2017. Т. 22, Вип. 11. С. 242-245.
40. Бурова Т. Експрес-аудит необоротних активів підприємства. *Науковий вісник Миколаївського національного університету імені В.О. Сухомлинського*. Серія : Економічні науки. 2016. № 1. С. 33-38.
41. Кравченко М.В. Мета та завдання проведення аудиту основних засобів. Сучасні проблеми обліку, аналізу, аудиту й оподаткування суб'єктів господарської діяльності: теоретичні, практичні та освітні аспекти. 30-31 березня 2017 р. Дніпро: НМетАУ, 2017. С. 363-366.
42. Методичні рекомендації з бухгалтерського обліку основних засобів: наказ Міністерства фінансів України №561 від 30.09.2003р. *Баланс. Бібліотека бухгалтера*. 2015. № 2. С. 27-40.
43. ОрошанТ.А., Кухта К.О. Дослідження ефективності використання основних фондів. *Агросвіт*. 2019. № 4. С. 51-55.
44. Давидова А.О. Управління ефективністю використання основних засобів підприємства. URL: <https://conf.ztu.edu.ua/wp-content/uploads/2018/12/70.pdf>. (дата звернення 07.11.2023).
45. Денисюк О. М. Аналіз стану та ефективності використання основних засобів на підприємствах машинобудівної галузі Вінницької області. *Ефективна економіка*. 2015. № 9. URL: http://nbuv.gov.ua/UJRN/efek_2015_9_3 (дата звернення 23.09.2023).
46. Оцінка ефективності використання основних засобів із застосуванням інструментів таксономічного аналізу. URL: <http://econvisnyk.dstu.dp.ua/article/view/271091>. (дата звернення 07.11.2023).
47. Кафка С. М. Облік руху основних засобів. *Причорноморські економічні студії*. 2017. Вип. 23. С. 191-200.
48. Мішура В. Б. Еволюція поняття, класифікація та економічна сутність основних засобів. *Научный вестник Донбасской государственной машиностроительной академии*. 2017. № 2. С. 148-154.

49. Бутинець Т.А. Основні засоби: точка зору економіста. *Проблеми теорії та методології бухгалтерського обліку, контролю і аналізу*. 2015. № 5. С. 22-36.
50. Йоненко А.І. Шляхи підвищення ефективності використання основних засобів підприємства. URL: <file:///C:/Users/Elena/Downloads/914-1849-1-10-20160120.pdf> (дата звернення 11.10.2023).
51. Бовтрук А.О. Шляхи підвищення ефективності використання основних засобів на підприємстві. URL: <http://repository.hneu.edu.ua/bitstream/123456789/16450/1/Бовтрук.pdf.pdf>. (дата звернення 11.10.2023).
52. Єлець О.П., Лось А.П. Шляхи підвищення ефективності використання основних засобів підприємства. URL: http://www.confcontact.com/2016-ekonomika-i-menedzhment/elets_2.htm. (дата звернення 11.10.2023).
53. Півторак А. Напрями підвищення ефективності використання основних засобів підприємства. URL: <http://www.srw.kspu.edu/?p=630>. (дата звернення 11.10.2023).
54. Мацибора В. І. Економіка підприємства : навч. посіб. для вузів. К.: Каравела, 2008. 312 с.
55. Панасюк А.В. Шляхи підвищення ефективності використання основних фондів підприємства. URL: http://www.rusnauka.com/9_NND_2013/Economics/10_132289.doc.h. (дата звернення 11.10.2023).
56. Кравченко М.В., Плахотний В.С. Шляхи підвищення економічної ефективності використання основних засобів на підприємствах АПК. *Вісник ХДУ Серія Економічні науки*. Том 3 № 30 (2018) С. 129-132.
57. АМ-120БД PRO. URL: <https://arpal.ua/am-120bd-pro/p248>. (дата звернення 14.01.2024).

ДОДАТКИ

Подрібнювач гілок АМ-120БД PRO



Подрібнювач гілок АМ-120БД PRO (вид з боку)

