

Міністерство освіти і науки України  
Дніпровський державний аграрно-економічний університет  
Факультет обліку і фінансів  
Кафедра обліку, оподаткування та управління фінансово-економічною  
безпекою

ДОПУСТИТИ ДО ЗАХИСТУ  
В ЕКЗАМЕНАЦІЙНІЙ КОМІСІЇ:

В.о. завідувача кафедри,  
к.е.н., доцент

\_\_\_\_\_ Ольга ГУБАРИК  
« \_\_\_\_ » \_\_\_\_\_ 20\_\_ р.

## КВАЛІФІКАЦІЙНА РОБОТА

на тему: Удосконалення систем економічної безпеки управління  
підприємством

Освітньо-професійна програма «Управління фінансово-економічною  
безпекою»

Спеціальність 073 «Менеджмент»

Рівень вищої освіти: другий (магістерський)

Здобувач  
групи МГУФЕБз-22

Вікторія ДОРОФІЄНКО

Науковий керівник  
к.е.н., доцент

Ольга ОДНОШЕВНА

Дніпро – 2024

Форма № Н – 9.01  
(затверджена наказом  
МОН молоді та спорту України  
від 29 березня 2012 року № 384)

**ДНПРОВСЬКИЙ ДЕРЖАВНИЙ АГРАРНО-ЕКОНОМІЧНИЙ УНІВЕРСИТЕТ**  
**Факультет:** Обліку і фінансів  
**Кафедра:** Обліку, оподаткування та управління фінансово-економічною безпекою  
**Освітньо-професійна програма:** «Управління фінансово-економічною безпекою»  
**Спеціальність:** 073 «Менеджмент»  
**Рівень вищої освіти:** другий (магістерський)

### **ЗАТВЕРДЖУЮ**

**Зав. кафедри \_\_\_\_\_ Ігор ПРИХОДЬКО**  
«\_\_\_\_\_» \_\_\_\_\_ 202\_\_р.

## **ЗАВДАННЯ**

### **Дорофієнко Вікторії Дмитрівні**

**1.Тема роботи «Удосконалення систем економічної безпеки управління підприємством»**

**Науковий керівник роботи Одношевна Ольга Олександрівна, к.е.н., доцент**

затверджені наказом по ДДАЕУ від « 20 » листопада 2023 р. № 3508

**2.Термін подання здобувачем роботи: – 10 лютого 2024 року.**

**3. Вихідні дані до роботи:** Закон України «Про бухгалтерський облік і фінансову звітність в Україні», Податковий кодекс України, П(с)БО, реєстри обліку та фінансова та податкова звітність товариства з обмеженою відповідальністю «АДВ» м. Дніпро Дніпропетровської області.

**4. Зміст розрахунково-пояснювальної записки (перелік питань, які потрібно розробити).** Теоретичні елементи економічної безпеки. Сучасний стан функціонування системи економічної безпеки підприємства: проблеми та перспективи. Аналітичний концепт роботи служби економічної безпеки в господарстві, діагностика концептуальних складових її функціонування. Фактичний стан та особливості функціонування системи економічної безпеки фірми. Моделювання та розробка напрямів удосконалення системи економічної безпеки господарства. Висновки.

**5. Перелік графічного матеріалу (з точним зазначенням обов'язкових креслень).** Згрупований теоретичний масив завдань до СЕБ. Поелементний підхід щодо функціонування СЕБ. Теоретичні підходи до визначення видів та особливостей складових СЕБ. Класифікаційні особливості функціонування та ефективності СЕБ. Аналітичний концепт СЕБ та його вплив на державний бюджет країни. Класифікація діяльності господарства. Аналіз майна та сукупного капіталу господарства у 2022 році в порівнянні 2018 роком. Оцінка функціонального стану основних засобів господарства, %. Питома вага чинників, що впливають на рівень чистого прибутку господарства у 2022 році. Оцінка фінансової міцності господарства станом на 2022 рік в порівнянні із 2018 роком, %. Питома

вага активів в розрізі їх ліквідності станом на 2022 рік. Динаміка зміни основних коефіцієнтів руху активів господарства станом на 2022 рік в порівнянні із 2018 роком.

#### 6. Консультанти розділів роботи

Розділ	Прізвище, ініціали та посада консультанта	Підпис, дата	
		завдання видав	завдання прийняв

7. Дата видачі завдання \_\_\_\_\_ квітень 2023р.

#### КАЛЕНДАРНИЙ ПЛАН

№ з/п	Назва етапів кваліфікаційної роботи	Термін виконання етапів роботи	Примітка
1	Теоретичні елементи економічної безпеки	Квітень 2023	
2	Сучасний стан функціонування системи економічної безпеки підприємства: проблеми та перспективи	Травень 2023	
3	Аналітичний концепт роботи служби економічної безпеки в господарстві, діагностика концептуальних складових її функціонування	Червень 2023	
4	Фактичний стан та особливості функціонування системи економічної безпеки фірми	Вересень 2023	
5	Моделювання та розробка напрямів удосконалення системи економічної безпеки господарства	Жовтень 2023	
6	Висновки	Листопад 2023	
7	Оформлення кваліфікаційної роботи	Січень 2024	

Здобувач

\_\_\_\_\_ (підпис)

Вікторія ДОРОФІЄНКО

\_\_\_\_\_ (власне ім'я, прізвище)

Науковий керівник

\_\_\_\_\_ (підпис)

Ольга ОДНОШЕВНА

\_\_\_\_\_ (власне ім'я, прізвище)

## ЗМІСТ

РЕФЕРАТ	5
ВСТУП	7
РОЗДІЛ 1. ТЕОРЕТИЧНІ ЕЛЕМЕНТИ ЕКОНОМІЧНОЇ БЕЗПЕКИ	11
1.1. Засади та сутність поняття системи економічної системи	11
1.2. Теоретико-елементний підхід до функціонування системи економічної безпеки	15
1.3. Основи аналітичного концепту системи економічної безпеки	18
Висновки до першого розділу	22
РОЗДІЛ 2. СУЧАСНИЙ СТАН ФУНКЦІОНУВАННЯ СИСТЕМИ ЕКОНОМІЧНОЇ БЕЗПЕКИ ПІДПРИЄМСТВА: ПРОБЛЕМИ ТА ПЕРСПЕКТИВИ	25
2.1. Діагностика фінансово-економічної діяльності товариства з обмеженою відповідальністю «АДВ»	25
2.2. Аналітичний підхід до роботи служби економічної безпеки в господарстві, діагностика концептуальних складових її функціонування	30
2.3. Фактичний стан та особливості функціонування системи економічної безпеки фірми	35
Висновки до другого розділу	37
РОЗДІЛ 3. МОДЕЛЮВАННЯ ТА РОЗРОБКА НАПРЯМІВ УДОСКОНАЛЕННЯ СИСТЕМИ ЕКОНОМІЧНОЇ БЕЗПЕКИ ГОСПОДАРСТВА	40
3.1. Проектування підходів до оптимізації системи економічної безпеки господарства	40
3.2. Моделювання напрямів удосконалення системи економічної безпеки на підприємстві	43
Висновки до третього розділу	45

ВИСНОВКИ

47

СПИСОК ВИКОРИСТАНИХ ДЖЕРЕЛ

52

## РЕФЕРАТ

Тема: «Удосконалення систем економічної безпеки управління підприємством».

Кваліфікаційна робота містить: 57 сторінок, 18 рисунків, 3 таблиці, 9 формул, 51 літературне джерело.

**Об'єкт дослідження** теоретичні та практичні засади функціонування системи економічної безпеки.

**Предмет дослідження** процес функціонування системно-структурного концепту системи економічної безпеки.

**Мета роботи** виступають діагностичні підходи щодо системності функціонування та впливу системи економічної безпеки.

**Методи дослідження.** Методичним забезпеченням у ключі обраної тематики виступають інструментарні механізми до аналітичної діагностики базових складових економічно-безпекового стану господарства в розрізі моделювання, рандомного аналізу, групування, аналогії та статистичного дослідження.

Протягом роботи над підготовкою кваліфікаційного проєкту розглянуто теоретичні засади функціонування системи економічної безпеки фірми. Проведення аналітична діагностики практичного стану справ досліджуваного господарства в концепті його звітних даних, а також базових складових дії системи економічної безпеки. Паралельно із аналітичною роботою були розроблені базово-практичні підходи та моделювання за для оптимізації фактичного стану діяльності господарства, що досліджувалось.

Найсуттєвіші результати та фактичний економічний ефект від виконаної роботи рекомендовані до впровадження в актуальну діяльність товариства з обмеженою відповідальністю «АДВ» міста Дніпро, Дніпропетровської області.

## КЛЮЧОВІ СЛОВА

КОНЦЕПТ, СКЛАДОВА, АЛГОРИТМ, МОДЕЛЬ, ЕКОНОМІЧНА БЕЗПЕКА, ПРОЄКТУВАННЯ.

## ABSTRACT

**Topic:** «Improvement of systems of economic security of enterprise management».

The qualification work contains: 57 pages, 18 figures, 2 table, 6 formulas, 51 literary sources.

**The object** theoretical and practical principles of functioning of the economic security system.

**The subject of research** the process of functioning of the system-structural concept of the economic security system.

**The purpose of the work** there are diagnostic approaches regarding the systemic functioning and influence of the economic security system.

**Research methods.** Instrumental mechanisms for analytical diagnosis of the basic components of the economic and security state of the economy in terms of modeling, random analysis, grouping, analogy and statistical research act as methodical support in the key of the chosen topic.

During the work on the preparation of the qualification project, the theoretical principles of the functioning of the company's economic security system were considered. Conducting an analytical diagnosis of the practical state of affairs of the studied economy in the concept of its reporting data, as well as the basic components of the economic security system. In parallel with the analytical work, basic-practical approaches and modeling were developed to optimize the actual state of the farm under investigation.

The most significant results and the actual economic effect of the performed work are recommended for implementation in the current activities of the limited liability company "ADV" of the city of Dnipro, Dnipropetrovsk region.

## KEY WORDS

CONCEPT, COMPONENT, ALGORITHM, MODEL, ECONOMIC SECURITY, DESIGN.

## ВСТУП

Актуальність теми. Практичні аспекти діяльності господарств різної форми власності відображають чітку необхідність у проектування системи економічної безпеки (*СЕБ далі*). Зазначимо, що СЕБ набуває все більших і більших обертів на вітчизняному та закордонному ринках. Загальна сукупність сучасних господарств ведуть свою фінансово-економічну діяльність в розрізі постійного розвитку та удосконалення, оскільки цього вимагають сучасні механізми ведення бізнесу в Україні та за кордоном. Через те, що господарства у той чи інший період своєї діяльності можуть стикнутись з рядом ризиків, які можуть вплинути на зниження рівня рентабельності та прибутковості, то досить гостро стоїть питання щодо запровадження та удосконалення СБЕ чи відділу ЕБ. З огляду на це, слід підкреслити, що робота над тематикою щодо удосконалення СЕБ являється дуже актуальною, особливо у такий важкий для вітчизняного бізнесу час. Саме СЕБ в розрізі своєчасних, якісних і правильних управлінських рішень дозволить господарству залишитись «на плаву», навіть, у найскладніші для нього економічні періоди. Отже, вважаємо, що удосконалення діяльності підприємства через оптимізацію його СЕБ виступає реально актуальною тематикою, сукупне розкриття якої потребує глибокої діагностики та пошуку стратегічних рішень.

Підкреслимо, що удосконалення діяльності господарства через оптимізацію СЕБ являється тематикою суть якої представлена у численних роботах відомих економістів, бізнесменів, науковців та профільних фахівців. Питомий вклад у розвиток СЕБ зробили Штангрет І.А., Франчук В.І., Пономаренко А.І., Хринюк О.С., Корчовна М.Р., Атамас О.П., Живко З.Б., Пригунов П.Я. та багато інших. Окрім перелічених науковців, розкриття суті даної тематики можна також зустріти в різних інтернет ресурсах, бізнес-чатах, профільних сайтах. Проте, не зважаючи, на розгалуженість масиву інформації, доречно констатувати, що СЕБ досить широке поняття, що має свої складові,



які охоплюють різні сфери діяльності окремо взятого господарства. Тому не можливо розглядати сутність поняття СБЕ лише в загальній сукупності. До цього питання доцільно підійти вибірково, розділяючи його на окремі елементи. Відтак вважаємо, що тематика СБЕ не може бути висвітлена остаточно, оскільки кожне окремо взяте господарство має свою специфіку діяльності і потребує конкретних підходів до оптимізації її удосконалення. З огляду на дану тезу, констатуємо, що дослідження по обраній тематиці є своєчасним та цікавим, особливо для обраного господарства (ТОВ «АДВ», м. Дніпро).

Для комплексного підходу при роботі над даним проектом, була поставлена конкретна ціль, досягнення якої вимагає виконання таких основних завдань, як:

- дослідження теоретичних елементів СЕБ в розрізі її засад, сутності та по елементного підходу;
- оцінити основи аналітичного концепту СЕБ;
- проаналізувати сучасний стан ведення фінансово-практичної діяльності ТОВ «АДВ»;
- оцінити аналітичний концепт роботи СЕБ, здійснити діагностику її основних складових в контексті їх безпосереднього функціонування;
- оцінити фактичний стан справ господарства, дослідити на якому рівні знаходиться його СЕБ;
- спроектувати підходи до оптимізації СЕБ господарства;
- розрахувати практичні моделі, як елемент удосконалення складових СЕБ.

Об'єктом даного дослідження є теоретичні та практичні засади функціонування системи економічної безпеки.

Предмет дослідження процес функціонування системно-структурного концепту системи економічної безпеки.

Методичним забезпеченням у ключі обраної тематики виступають інструментарні механізми до аналітичної діагностики базових складових

економічно-безпекового стану господарства в розрізі моделювання, рандомного аналізу, групування, аналогії та статистичного дослідження.

Інформаційні джерела. Протягом виконання даної кваліфікаційної роботи використані фактичні дані товариства з обмеженою діяльністю «АДВ», яке розташоване в місті Дніпро, Дніпропетровської області, зокрема оцінена фінансова та податкова звітність, звітність планового та економічного відділів, внутрішня документація стосовну функціонування СБЕ господарства, а також інша практична інформація.

Основних вагомий масив одержаних результатів представлений у наступному вираженні:

*вперше:*

- розрахована модель О.О. Терещенка для оцінки фінансової стійкості та рівня функціональності СБЕ у ТОВ «АДВ».

*удосконалено:*

- розроблений алгоритм функціонального відображення складових СБЕ;
- розроблений концепт оптимізації функціонування СБЕ для ТОВ «АДВ»;

*набуло подальшого розвитку:*

- тлумачення поняття СБЕ;
- розроблений теоретичний концепт факторів впливу на окремо досліджуване господарство та державу в цілому;
- розроблений SWOT-аналіз для ТОВ «АДВ».

Практичні результати, отримані протягом виконання кваліфікаційної роботи розроблені таким чином, що дозволяє їх подальше використання у практичній діяльності підприємств різної форм власності. Виконані розробки дозволять оптимізувати діяльність СБЕ у досліджуваному господарстві в розрізі окремих її складових.

*Публікації.* Найсуттєвіші результати дослідження висвітлені у статті «Удосконалення системи управління підприємством на засадах підвищення рівня ефективності економічної безпеки» та опубліковані у колективній

монографії «Обліково-фінансове забезпечення в управлінні економічною стійкістю підприємства: сучасні тенденції і перспективи розвитку» за загальною редакцією в.о. завідувача кафедрою обліку, оподаткування та управління фінансово-економічною безпекою, к.е.н., доцента Ольги Губарик, к.е.н., д.е.н. професора Світлани Халатур, Розділ 3.2. С.255-264. Друкарня Стандарт, Дніпро 2023р. 464 с.

Апробація отриманих результатів висвітлені у тезах доповідей «Підвищення рівня економічної безпеки підприємства через запровадження санаційних та антикризових заходів». І Міжнародної науково-практичної інтернет-конференції «Обліково-фінансове, інформаційне та мовно-комунікаційне забезпечення сталого розвитку аграрного сектору економіки: проблем, пріоритети, перспективи», Дніпро 26-27 жовтня 2023 року. С.142-143.

## РОЗДІЛ 1. ТЕОРЕТИЧНІ ЕЛЕМЕНТИ ЕКОНОМІЧНОЇ БЕЗПЕКИ

### 1.1. Засади та сутність поняття системи економічної системи

Вагомий масив сучасних українських та закордонних підприємств у своїй безпосередній діяльності тим чи іншим чином стикаються з питанням СЕБ. Зазначимо, що СЕБ широко розгалужене поняття, яке вміщує у собі набір елементів та складових. Багато вчених та практикуючих фахівців представляють власні тлумачення поняттю СЕБ.

Зокрема Правдивець О. вважає: «Поняття “система” належить до числа найбільш загальних і універсальних дефініцій, яке використовується по відношенню до самих різноманітних предметів, явищ і процесів» [36].

Продовжуючи висвітлювати у своїй роботі поняття система Правдивець О. каже: «Однозначне та гнучке, що робить його виключно креативним та надає можливість до подальших досліджень в тому числі в економічній теорії» [36].

Також Правдивець О. говорить про СЕБ: «Визначена законодавством сукупність узгоджених за метою та завданнями державних органів, які забезпечують економічну безпеку держави» [37].

Штангрет І.А. у своїй роботі пише: «Безпека будь-якого підприємства повинна бути виключно гарантована відповідними органами державної влади» [51].

Також Штангрет І.А. зазначає «Ключові загрози для підприємства виникають в наслідок дій фіскальних органів; - процес забезпечення безпеки потребує мінімальних витрат, адже не передбачає отримання доходу» [51].

Штангрет підсумовує СЕБ наступним чином: «Критичний огляд трьох основних підходів до трактування сутності системи економічної безпеки підприємства дозволив визначити теоретичний базис формування такої системи в умовах українських підприємств» [51].

У нас також є своя думка стосовно визначення поняття СЕБ. Зокрема вважаємо, що *СЕБ* – це комплексний підхід до організації функціонування окремо взятого господарства. Вона налічує у ряд елементів та засад, які покликані захищати інтереси у критичних ситуаціях, а також розробці якісних управлінсько-стратегічних рішень, які б в принципі убезпечили від економічних кризових явищ.

Засади та суть СЕБ розкриваються через комплексну оцінку завдань, які вона виконує. Концепт завдань СЕБ представлений на рисунку 1.1.



Рис. 1.1. Згрупований теоретичний масив завдань до СЕБ

Як стверджує у своїй роботі Кубай О.Г. та Заставнюк О.А.: «Мета забезпечення фінансово-економічної безпеки підприємства полягає в тому, щоб гарантувати його стабільне та максимально ефективне функціонування зараз і високий потенціал розвитку в майбутньому» [24].

Також ці автори стверджують наступне: «Фінансово-економічна безпека підприємства залежить передусім від наявності правової системи його захисту та ефективного механізму забезпечення її реалізації» [24].

В розрізі дослідження теоретичних елементів СЕБ, пропонуємо розглянути поелементний підхід щодо функціонування СЕБ (рис. 1.2).

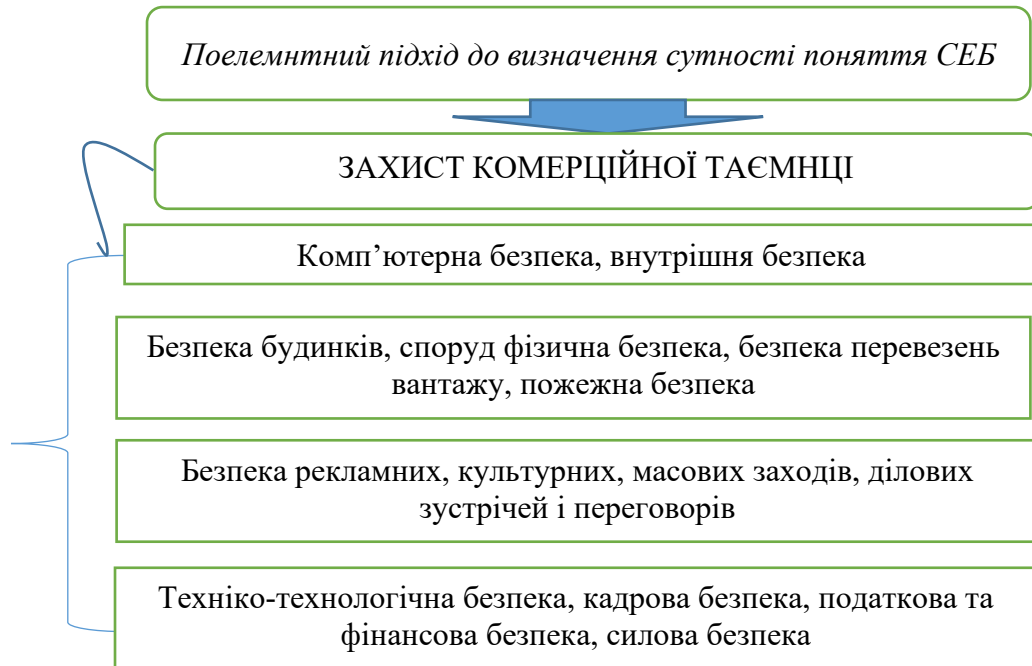


Рис. 1.2. Поелементний підхід щодо функціонування СЕБ

Дані рисунку 1.2. відображають необхідність більш детального вивчення кожного із елементів СЕБ. Так наприклад, Василішин С. стверджує: «Потенційний успіх підприємства в умовах трансформаційних змін економіки в процесі діджиталізації прямо залежатиме від зміни бухгалтерської парадигми, яка є основним елементом модифікацій щодо бізнес-процесів» [6].

Василішин С. також говорить: «Інформаційна безпека – це оптимальний стан стабільності і захищеності інформаційної оболонки підприємства, який унеможлиблює її втрату, несанкціоноване розповсюдження та забезпечує її захист в інтересах власників підприємства чи держави» [6].

В контексті компонентів інформаційної безпеки Василішин С. представляє наступні: «Технічний, програмний, інформаційний, кадровий, організаційний» [6].

На думку Г.І. Писаревської: «Безпека функціонування організації забезпечується комплексом заходів правового, організаційного і технічного характеру. Останніми роками в забезпеченні економічної безпеки організації велику роль відіграє система управління персоналом» [33].

За для більш згрупованого вираження тематики сутності СБЕ, пропонуємо наглядне відображення всього масиву її складових (рис. 1.3).



Рис. 1.3. Теоретичні підходи до визначення видів та особливостей складових СБЕ

Підсумовуючи сукупність інформації представленої у цьому підрозділі, зазначимо, що СБЕ носить широкий та всеохоплюючий характер. Від рівня її ефективності прямим чином залежить рівень успішності підприємства, його платоспроможності, рентабельності та загальної ефективності роботи. Теоретичні засад СБЕ розкривають її суть з точки зору набору основних складових, які тим чи іншим чином впливають на господарство. Слід

відмітити. що найбільш вагомими є фінансова, інформаційна і кадрова складова, адже має місце у кожному господарстві. На відміну від екологічної та інноваційної, оскільки вини більш притаманні більш специфічним організаціям.

## 1.2. Теоретико-елементний підхід до функціонування системи економічної безпеки

Функціонування СЕБ, в першу чергу, має забезпечувати підвищення рівня ефективності діяльності господарства. Так, наприклад, здорове функціонуванні СЕБ можливе, коли на конкретно взятому підприємстві налагоджена служба ЕБ, яка працює, як окремий підрозділ, має свого керівника, який відповідає за дотримання всіх внутрішньо розроблених положень та інструкцій. Також бувають ситуації, коли на підприємстві є лише загальний відділ служби безпеки, який за сумісництвом виконує функції і відповідального за СЕБ в розрізі її складових.

На думку Ю.І.Кіржецького та М.С. Кіржецької: «Ще одним досить поширеним підходом, який може використовуватись для оцінювання економічної безпеки підсистем реального сектору економіки є функціональний підхід» [20].

Враховуючи думки авторів, пропонуємо власне представлення поняттю функціонування СЕБ (рис. 1.4). Даний алгоритм дозволить більш детальноше в теоретичному вираженні оцінити, яких кроків треба притримуватись при дослідженні СЕБ окремо взятої фірми та будувати свою роботу таким чином, щоб оптимізувати її діяльність.



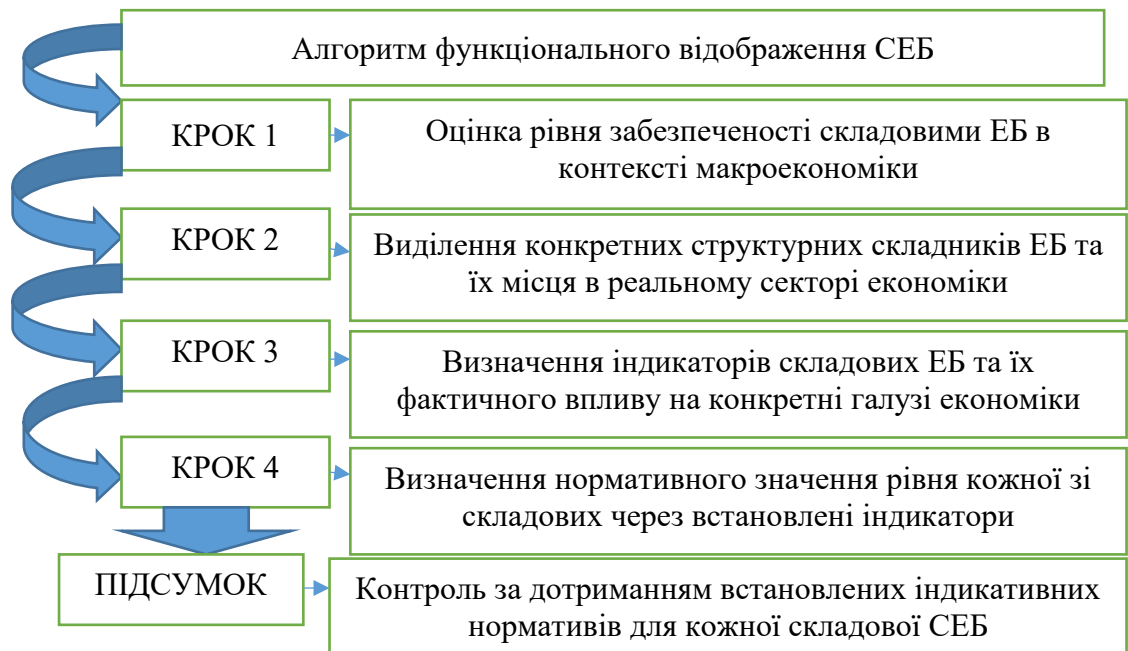


Рис. 1.4. Розроблений алгоритм функціонального відображення складових СЕБ

В процесі дослідження процедури функціонування СЕБ вагому роль відіграє сукупність кластерних підходів, щодо оцінки рівня впливу СЕБ на загальноекономічний сектор держави. Дана процедура включає підхід системності, функціональності, процесний, елементний та казуальний. Всі вони в сукупності об'єднують рівень розвитку СЕБ держави загалом та окремо взятого господарства. Для більш зрозумілого сприйняття пропонуємо узагальнену схему класифікаційних особливостей функціонування СЕБ (рис. 1.5).

Зміст рисунку 1.5. свідчить, що СЕБ це багатofакторний механізм, який включає сукупність різного роду процесів та елементів. Так, доцільно виділити, що до класифікації СЕБ входять Казуальний, процесний, поелементний та функціональний підходи.



Рис. 1.5. Класифікаційні особливості функціонування та ефективності СЕБ

Сукупність перелічених категорій розкриває повний та функціональний вплив зовнішніх факторів (рівень розвитку економіки в цілому, стан попиту і пропозиції, рівень інфляції, курс вітчизняної валюти по відношенню до іноземної та ін.), а також внутрішніх (техніко-технологічне забезпечення господарства, рівень кваліфікації кадрів, рівень професійності вищого управлінського персоналу, зокрема керівництва, рівень доброчесності контрагентів).

В даному контексті слід зупинитись на рівні доброчесності контрагентів. В даному твердженні мається на увазі постачальники, замовники, підрядники та замовники. Оскільки, варіант заздальгідь укладених контрактів та конкретну кількість поставки запасів та сировини або ж купівлі визначеної кількості готової продукції не дають 100-відсоткової гарантів щодо виконання зобов'язань в повному обсязі. В даному варіанті, доцільно у господарстві створювати, так званий, запас міцності у вигляді різних категоріальних чинників.

Наприклад, для убезпечення себе від недобросовісних покупців при цьому не знижуючи рівень СЕБ, необхідно окремим обов'язковим пунктом у контрактах вказувати відсоток неустойок при неповному викупі замовленої готової продукції.

Коли мова йдеться про постачальників, для підтримки рівня СЕБ, доцільно в контрактах прописувати суму відшкодування чи дисконт при несвоєчасній поставці або поставці не в повному обсязі. Дані прості застережувальні заходи дозволять окремо взятій організації зберегти, а інколи, навіть, і підвищити рівень своєї СЕБ. В даному розрізі і криється основа критеріального та функціонального підходів до функціонування СЕБ загалом. Також не слід забувати, про такий важливий функціональний фактор, як персонал господарства, адже він грає ключову роль у забезпеченні рівня ЕБ із середини. Зазначимо, що кадри це не менш важливий внутрішній чинник, як і техніко-технологічне забезпечення. Від рівня професіоналізму, кваліфікації та добросовісності робітників залежить сукупність повноти обсягів виробництва продукції під реалізацію або ж якість наданих послуг. Врахування цих простих факторів дозволить СЕБ функціонувати раціонально.

### 1.3. Основи аналітичного концепту системи економічної безпеки

Аналітичний концепт СЕБ окремо взятого господарства чи ринкової системи загалом включають розгалужений алгоритм дій та процедур. Даний концепт включає дослідження СЕБ в розрізі окремо взятої складової, через проведення аналітичних процедур для оцінки рівня її ефективності та впливу на загальний рівень розвитку господарства чи рівня економіки в цілому. Суттєвим чинником для виміру рівня ефективності СЕБ є процедура проведення анкетування щодо дослідження ефективності роботи системи.

На думку Алькема В.Г.: «Шляхом анкетування вивчали бачення менеджерів різних ланок управління суб'єктів господарювання щодо формування та організації сучасної системи економічної безпеки» [1].

Алькема В.Г. говорить: «Респонденти визначали згідно з наданим переліком завдань, що формувався на підставі контент аналізу діючих положень про систему економічної безпеки провідних підприємств різних форм власності» [1].

В контексті аналітичного підходу до СЕБ Алькема В.Г. пропонує: «Наступним пріоритетом менеджерів щодо завдань системи є забезпечення захисту персоналу, майна (7,7% відповідей) та сприяння стійкому розвитку підприємства і надання допомоги підрозділам у вирішенні проблем» [1].

Також автор стверджує: «До менш пріоритетних, але важливих завдань респонденти віднесли: забезпечення профілактики правопорушень, контроль структурних підрозділів підприємства з питань недопущення проявів зловживань, довірою керівництва та службовим становищем» [1].

В той же час, Машевська А.А. аналіз СЕБ розкриває через дослідження ЕБ аграрних підприємств. Зокрема, говорить: «Дотримання економічної безпеки аграрного підприємства передбачає досягнення стабільного стану, при якому підприємство буде швидко та максимально ефективно відновлюватися після будь яких зовнішніх та внутрішніх загроз» [25].

Машевська А.А. говорить: «Найважливішою складовою економічної безпеки сільськогосподарських підприємств, яка тісно пов'язана з її іншими складовими, є кадрова» [25].

Автор у своїй статті висвітлює: «Основним негативним впливом на кадрову безпеку підприємства є недостатню кваліфікацію працівників, а відповідно і нездатність ефективно та правильно виконувати свою роботу» [25].

Машевська А.А. також констатує: «Слід зауважити, що рівень фінансової безпеки залежить від того, наскільки ефективно його керівництво

спроможне уникати будь які загрози і ліквідувати шкідливі наслідки впливу негативних складових» [25].

Зазначимо, що аналітичний концепт рівня розвитку СЕБ доцільно розглядати комплексно на рівні держави, оскільки вона являється складовою загальної національної безпеки країни. Аналітичний концепт СЕБ повинен включати всебічну кількість елементів забезпечення захисту інтересів країни. Графічне відображення аналітичного концепту СЕБ представлений на рисунку 1.6.



Рис. 1.6. Аналітичний концепт СЕБ та його вплив на державний бюджет країни

Теоретичне формування аналітичного концепту СЕБ, як на загальнодержавному, так і на внутрішньогосподарському рівні відбувається при врахуванні основних показників, які в кінцевому вираженні формують державний бюджет країни та рівень ефективності СЕБ в цілому. Схематичне представлення даного твердження представлено на рисунку 1.7.

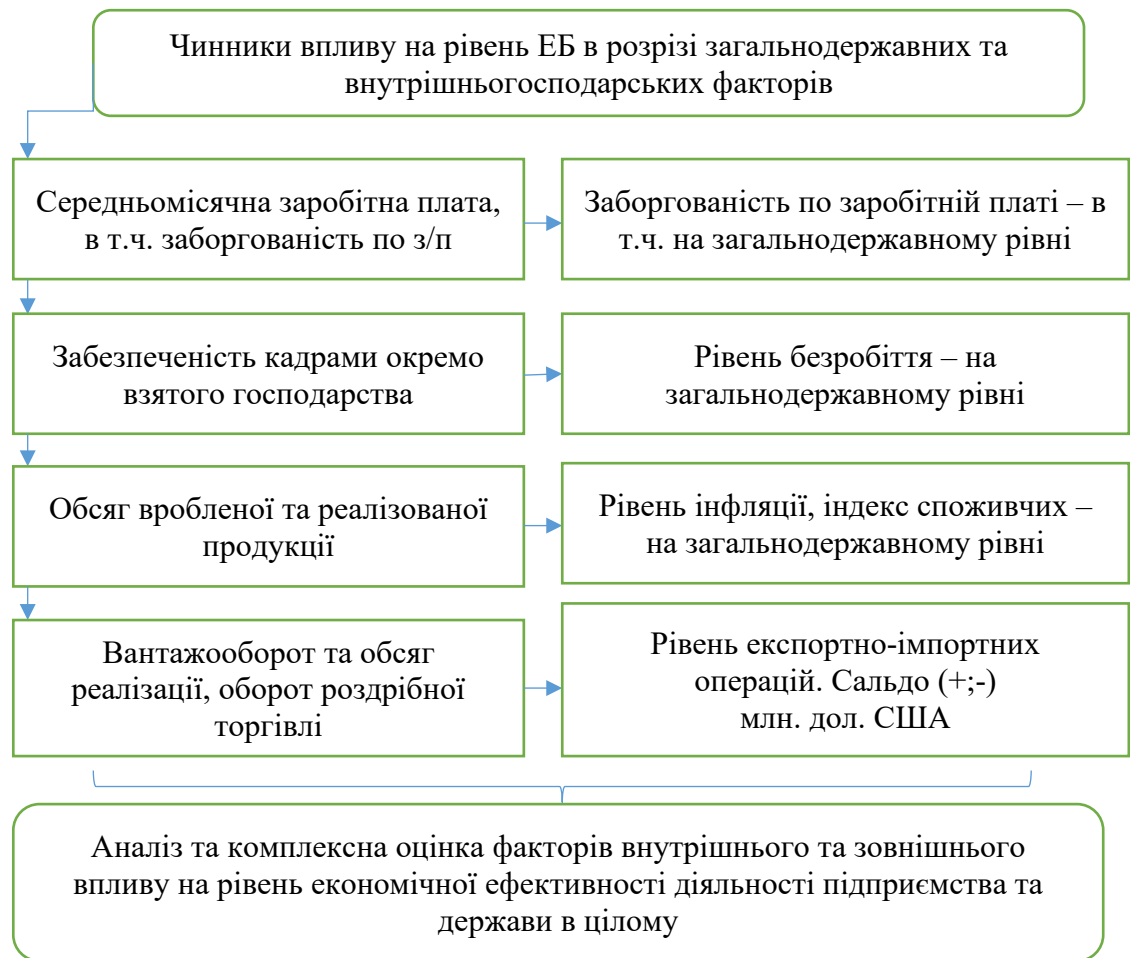


Рис. 1.7. Розроблений теоретичний концепт факторів впливу на окремо досліджуване господарство та державу в цілому

Підсумовуючи думки багатьох бізнесменів, профільних фахівців та науковців, зазначимо, що аналітичний концепт СЕБ має багаторівневий профіль, який включає дослідження окремих складових на внутрішньогосподарському та загальнодержавному рівнях. Вважаємо, що подальше дослідження СЕБ в розрізі її аналітичного забезпечення, дозволить налагодити фінансово-виробничий потенціал окремо взятого господарства та окремих рекомендаційних факторів на макрорівні.

### Висновки до першого розділу

Вагомий масив сучасних українських та закордонних підприємств у своїй безпосередній діяльності тим чи іншим чином стикаються з питанням

СЕБ. Зазначимо, що СЕБ широко розгалужене поняття, яке вміщує у собі набір елементів та складових. Багато вчених та практикуючих фахівців представляють власні тлумачення поняттю СЕБ.

1. В розрізі думок різних авторів була сформована своя думка стосовно визначення поняття СЕБ. Зокрема вважаємо, що *СЕБ* – це комплексний підхід до організації функціонування окремо взятого господарства. Вона налічує у ряд елементів та засад, які покликані захищати інтереси у критичних ситуаціях, а також розробці якісних управлінсько-стратегічних рішень, які б в принципі убезпечили від економічних кризових явищ.

2. Підсумовуючи сукупність інформації представленої у цьому підрозділі, зазначимо, що СЕБ носить широкий та всеохоплюючий характер. Від рівня її ефективності прямим чином залежить рівень успішності підприємства, його платоспроможності, рентабельності та загальної ефективності роботи. Теоретичні засад СЕБ розкривають її суть з точки зору набору основних складових, які тим чи іншим чином впливають на господарство. Слід відмітити, що найбільш вагомими є фінансова, інформаційна і кадрова складова, адже має місце у кожному господарстві. На відміну від екологічної та інноваційної, оскільки вини більш притаманні більш специфічним організаціям.

3. Функціонування СЕБ, в першу чергу, має забезпечувати підвищення рівня ефективності діяльності господарства. Так, наприклад, здорове функціонуванні СЕБ можливе, коли на конкретно взятому підприємстві налагоджена служба ЕБ, яка працює, як окремий підрозділ, має свого керівника, який відповідає за дотримання всіх внутрішньо розроблених положень та інструкцій. Також бувають ситуації, коли на підприємстві є лише загальний відділ служби безпеки, який за сумісництвом виконує функції і відповідального за СЕБ в розрізі її складових.

4. В процесі дослідження процедури функціонування СЕБ вагому роль відіграє сукупність кластерних підходів, щодо оцінки рівня впливу СЕБ на загальноекономічний сектор держави. Дана процедура включає підхід

системності, функціональності, процесний, елементний та казуальний. Всі вони в сукупності об'єднують рівень розвитку СЕБ держави загалом та окремо взятого господарства.

5. Сукупність перелічених категорій розкриває повний та функціональний вплив зовнішніх факторів (рівень розвитку економіки в цілому, стан попиту і пропозиції, рівень інфляції, курс вітчизняної валюти по відношенню до іноземної та ін.), а також внутрішніх (техніко-технологічне забезпечення господарства, рівень кваліфікації кадрів, рівень професійності вищого управлінського персоналу, зокрема керівництва, рівень доброчесності контрагентів).

6. В даному контексті слід зупинитись на рівні доброчесності контрагентів. В даному твердженні мається на увазі постачальники, замовники, підрядники та замовники. Оскільки, варіант заздалегідь укладених контрактів та конкретну кількість поставки запасів та сировини або ж купівлі визначеної кількості готової продукції не дають 100-відсоткової гарантії щодо виконання зобов'язань в повному обсязі. В даному варіанті, доцільно у господарстві створювати, так званий, запас міцності у вигляді різних категоріальних чинників.

7. Наприклад, для забезпечення себе від недобросовісних покупців при цьому не знижуючи рівень СЕБ, необхідно окремим обов'язковим пунктом у контрактах вказувати відсоток неустойок при неповному викупі замовленої готової продукції.

8. Аналітичний концепт СЕБ окремо взятого господарства чи ринкової системи загалом включають розгалужений алгоритм дій та процедур. Даний концепт включає дослідження СЕБ в розрізі окремо взятої складової, через проведення аналітичних процедур для оцінки рівня її ефективності та впливу на загальний рівень розвитку господарства чи рівня економіки в цілому. Суттєвим чинником для виміру рівня ефективності СЕБ є процедура проведення анкетування щодо дослідження ефективності роботи системи.



9. Аналітичний концепт СЕБ окремо взятого господарства чи ринкової системи загалом включають розгалужений алгоритм дій та процедур. Даний концепт включає дослідження СЕБ в розрізі окремо взятої складової, через проведення аналітичних процедур для оцінки рівня її ефективності та впливу на загальний рівень розвитку господарства чи рівня економіки в цілому. Суттєвим чинником для виміру рівня ефективності СЕБ є процедура проведення анкетування щодо дослідження ефективності роботи системи.

10. Підсумовуючи думки багатьох бізнесменів, профільних фахівців та науковців, зазначимо, що аналітичний концепт СЕБ має багаторівневий профіль, який включає дослідження окремих складових на внутрішньогосподарському та загальнодержавному рівнях. Вважаємо, що подальше дослідження СЕБ в розрізі її аналітичного забезпечення, дозволить налагодити фінансово-виробничий потенціал окремо взятого господарства та окремих рекомендаційних факторів на макрорівні.

## РОЗДІЛ 2. СУЧАСНИЙ СТАН ФУНКЦІОНУВАННЯ СИСТЕМИ ЕКОНОМІЧНОЇ БЕЗПЕКИ ПІДПРИЄМСТВА: ПРОБЛЕМИ ТА ПЕРСПЕКТИВИ

### 2.1. Діагностика фінансово-економічної діяльності товариства з обмеженою відповідальністю «АДВ»

Виконання кваліфікаційного проєкту супроводжується аналітичною роботою над звітними даними товариства з обмеженою відповідальністю «АДВ», яке зареєстроване за юридичною адресою: Україна, 49000, Дніпропетровська область, місто Дніпро за адресою: вулиця Сибірська, 35. Керівником даної компанії являється Постоленко Юрій Іванович. Головним бухгалтером організації вступає Никитюк Олена Олександрівна. Господарство зареєстроване та являється платником податку на додану вартість (податковий номер 242291704678). Основний вид діяльності господарства представлений у таблиці 2.1.

Таблиця 2.1

#### Класифікація діяльності господарства

<i>Кодування виду діяльності</i>	<i>Назва виду діяльності</i>
10.13	Виробництво м'ясних продуктів
10.12	Виробництво м'яса свійської птиці
10.11.	Виробництво м'яса
46.32	Оптова торгівля м'ясом та м'ясними продуктам
47.22	Роздрібна торгівля м'ясом і м'ясними продуктами в спеціалізованих магазинах
68.20	Надання в оренду й експлуатацію власного чи орендованого нерухомого майна

Зазначимо, що дане товариство носить характер господарства, яке щільно працює із сировиною біологічних активів тваринництва, оскільки безпосередньо займається виробництвом та реалізацією м'ясних та ковбасних виробів. Зазначимо, що сьогодні даний вид діяльності являється досить прибутковим та рентабельним. Про успішність господарства свідчить його

фінансова звітність, яка за останні звітні періоди є у вільному доступі в мережі інтернет на офіційних сайтах. Тому базуючись на даних господарства пропонуємо провести детальний аналіз фінансово-господарської його діяльності, починаючи з оцінки майна підприємства (рис. 2.1).

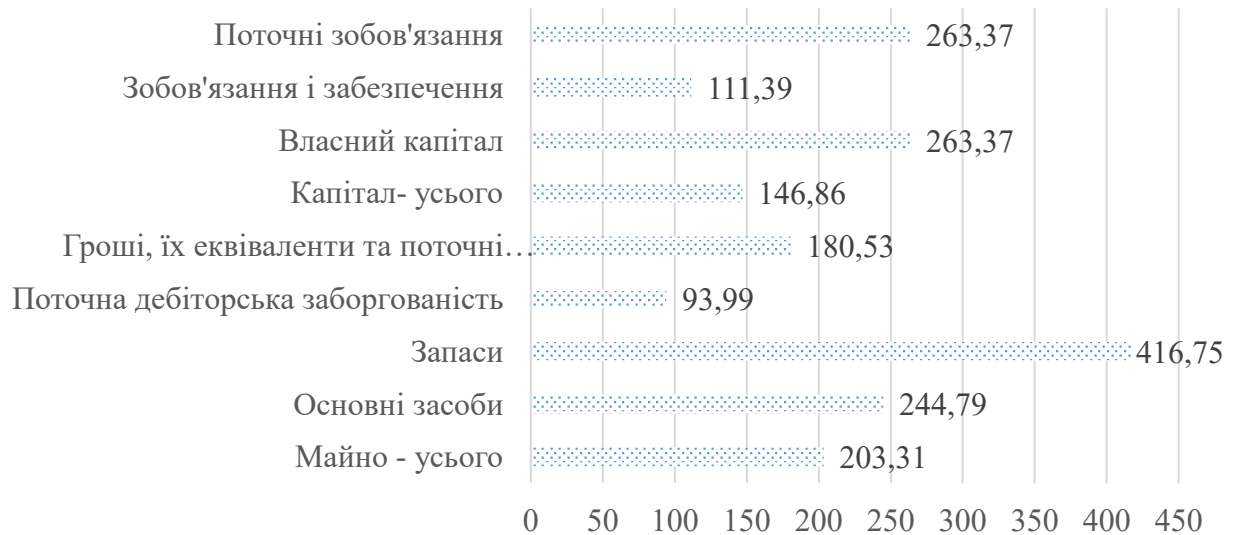


Рис. 2.1. Аналіз майна та сукупного капіталу господарства у 2022 році в порівнянні 2018 роком

Дані рисунку 2.1. свідчать про стрімкий ріст загального майна господарству у 2022 році в порівнянні із 2018 роком. Має місце суттєве збільшення вартості основних засобів майже на 145%, що вплинуло на ріст зобов'язань 163,3% та вартості капіталу усього на 46%. Закупівля нового обладнання не вплинула на рівень забезпеченості господарства грошовими коштами, адже спостерігаємо зростання обсягу грошей у господарстві на 80,5%. Сукупна оцінка майна господарства свідчить про його прибутковість та ріст вартості активів, що впливає на ріст рівня автономії господарства.

Фактичні дані стосовно сукупності основних засобів та показників, які безпосередньо пов'язані з їх рухом представлені на рисунку 2.2. Представлені показники свідчать, що у 2022 році маємо значний скачок безпосередньої вартості основних засобів, оскільки господарством була здійснена капітальна закупка необоротних активів. Даний факт вплинув на скорочення рівня коефіцієнту зносу та зростання темпу приросту засобів. Даний факт свідчить про капітальні складення та оновлення виробничого потенціалу господарства.

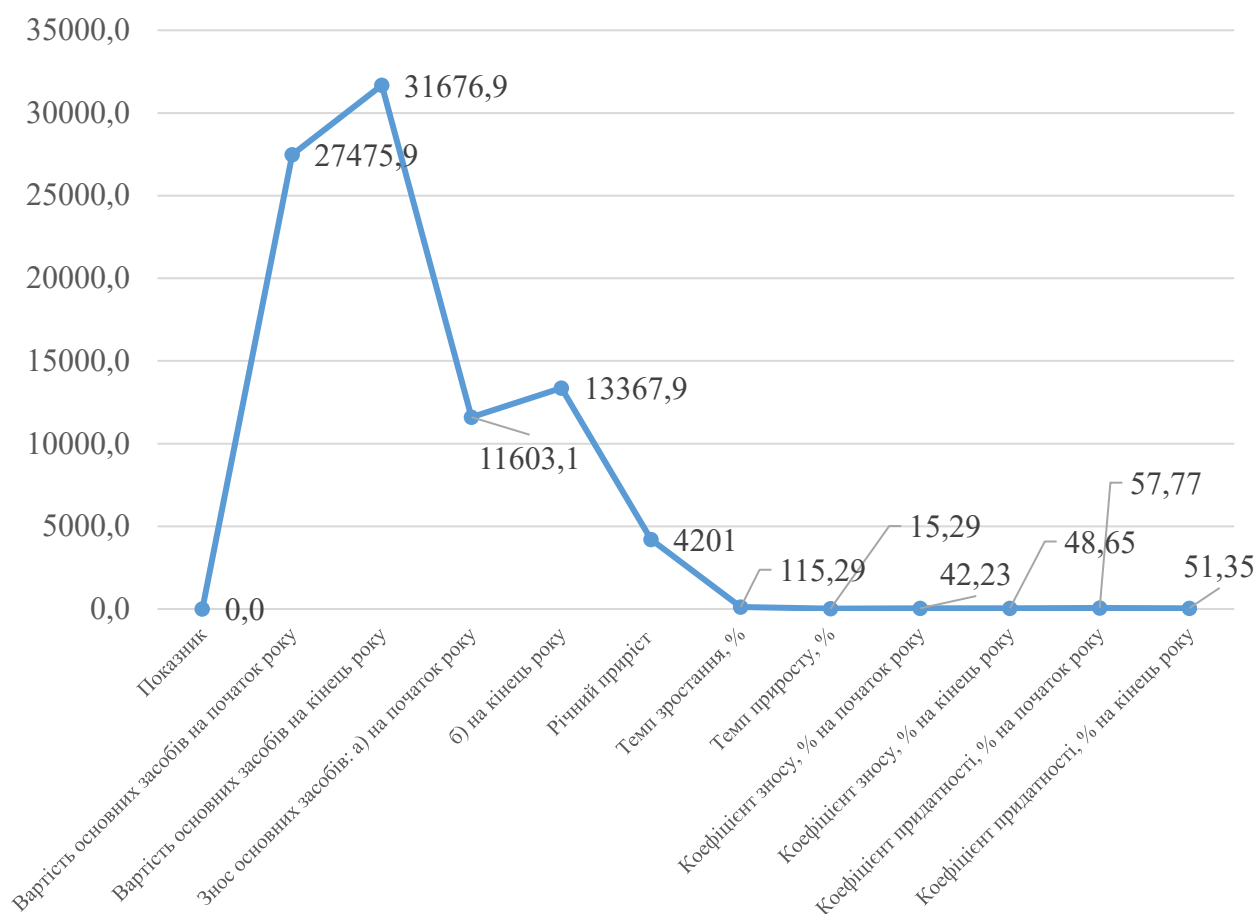


Рис. 2.2. Оцінка функціонального стану основних засобів господарства, %

Рівень прибутковості господарства, в контексті результатів фінансової діяльності представлений на рисунку 2.3.

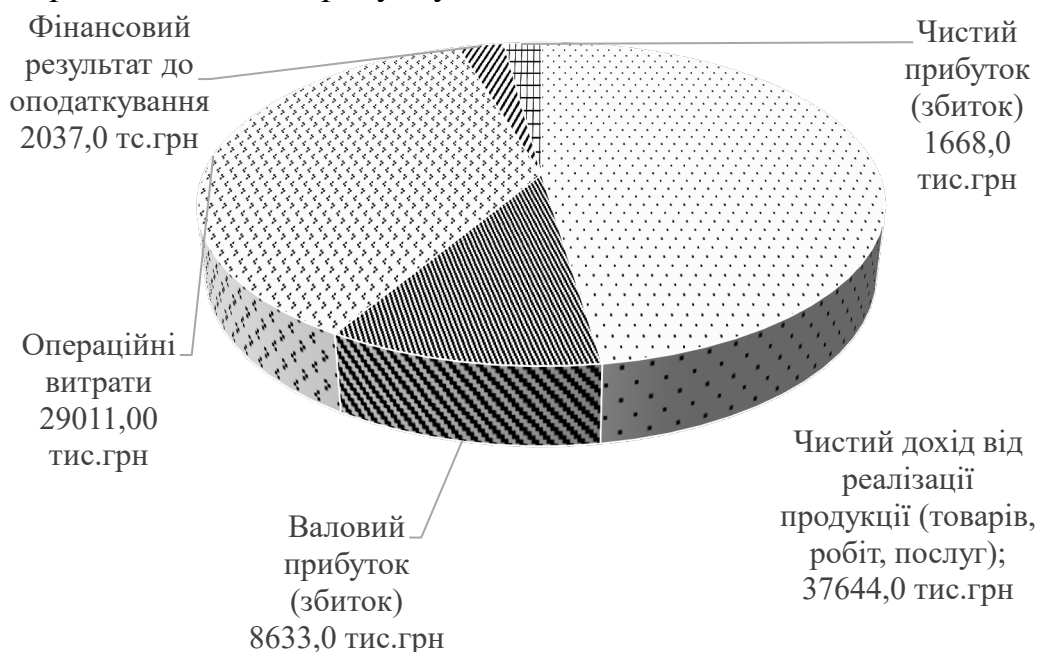


Рис. 2.3. Питома вага чинників, що впливають на рівень чистого прибутку господарства у 2022 році

Представлена вище діаграма свідчить, що найбільшу питому вагу, яка впливає на рівень чистого прибутку господарства має саме чистий дохід від реалізації за мінусом операційних витрат. Дана концепція відображає здоровий стан діяльності господарства за якого основний обсяг доходу дають саме результати операційної діяльності.

Враховуючи рівень прибутковості даного господарства, вважаємо за доцільне оцінити рівень фінансової міцності товариства в розрізі основних економічних показників (рис. 2.4).

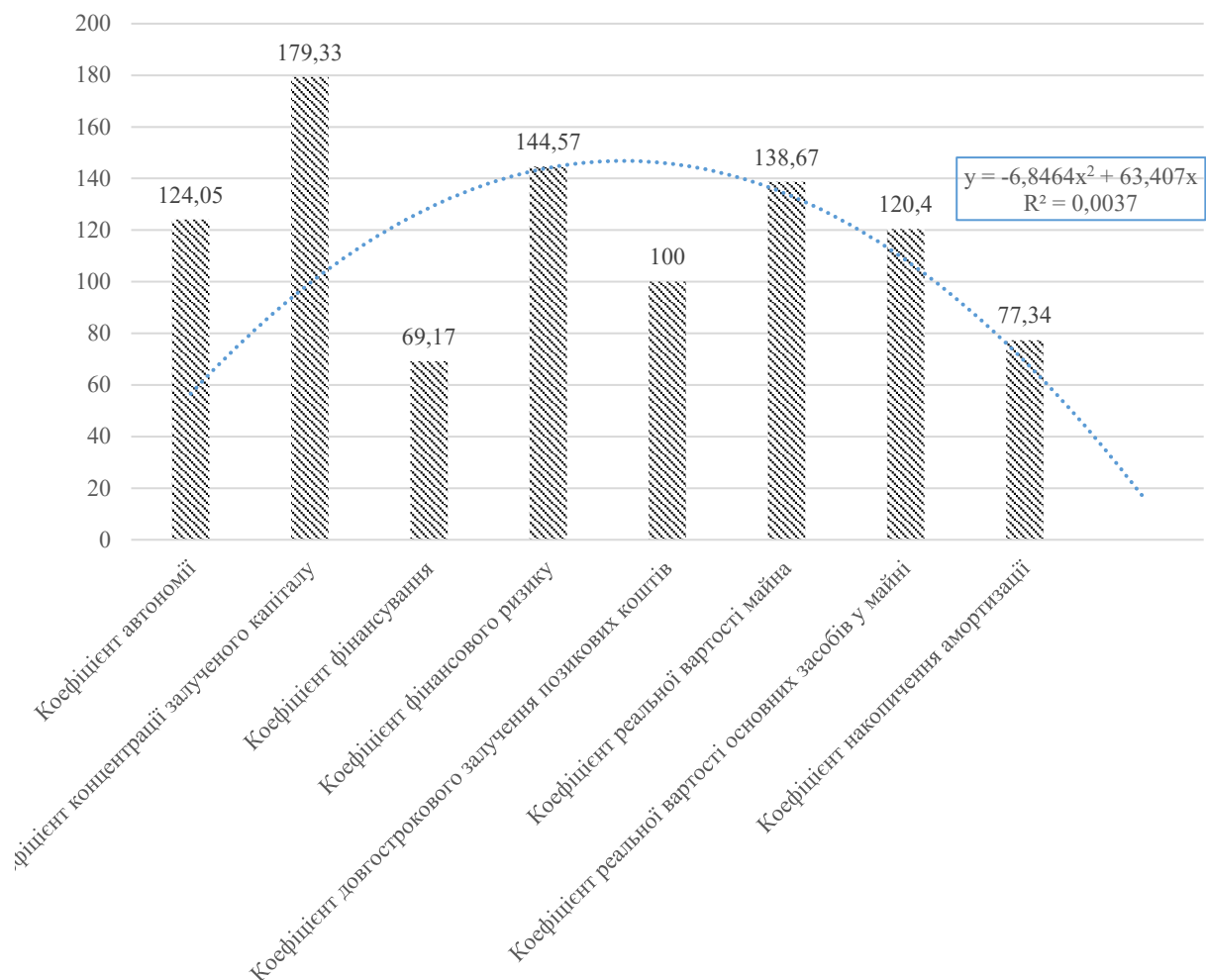


Рис. 2.4. Оцінка фінансової міцності господарства станом на 2022 рік в порівнянні із 2018 роком, %

Результати фінансової діагностики, враховуючи математичне вирівнювання в розрізі поліноміальної лінії тренду з прогнозом на рік вперед свідчить про ріст коефіцієнту довгострокового залучення позикових коштів та фінансового ризику в цілому. Дана ситуація має місце за рахунок капітального

оновлення техніко-технологічної бази, про що свідчить ріст рівня коефіцієнту залученого капіталу на 79%. Позитивним аспектом являється ріст коефіцієнту автономії, що відображає забезпечення господарства в основному власними коштами та іншими активами.

Результати аналізу щодо оцінки ліквідності та платоспроможності господарства в контексті питомої ваги основних активів господарства представлені на рисунку 2.5.

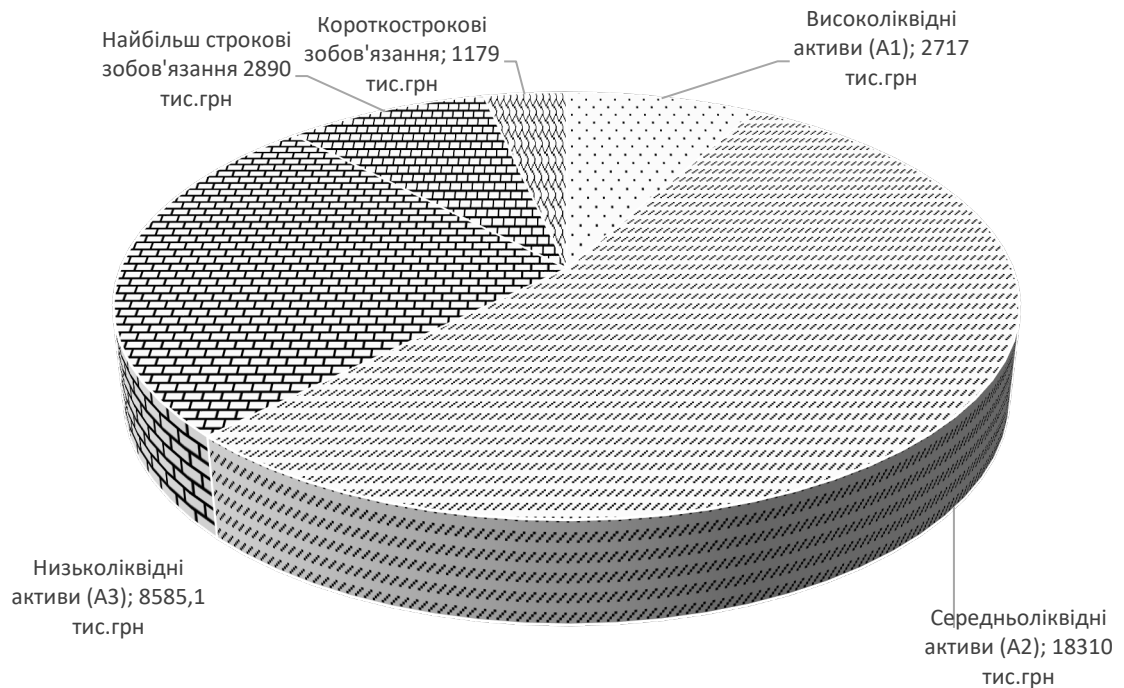


Рис. 2.5. Питома вага активів в розрізі їх ліквідності станом на 2022 рік

Результати оцінки питомої ваги ліквідності активів господарства станом на 2022 рік, показують, що найбільшу питому вагу активів становлять середньоліквідні активи (наприклад готова продукція) та чималий відсоток складають низьколіквідні активи (наприклад основні засоби). Дана ситуація дзеркально відображає капітальні вкладення фірми в оновлення основного фонду.

З огляду на вище представлену діаграму пропонує дослідити динаміку зміни основних коефіцієнтів, пов'язаних із змінами в активах господарства протягом 5 років. Графік з результатами дослідження представлений на рисунку 2.6.

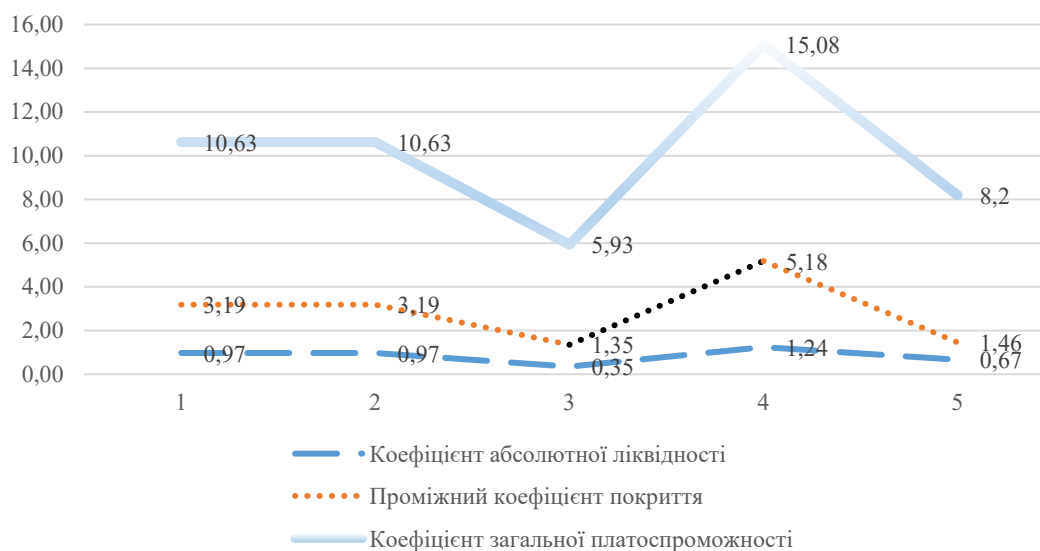


Рис. 2.6. Динаміка зміни основних коефіцієнтів руху активів господарства станом на 2022 рік в порівнянні із 2018 роком

Результати аналізу показали стрімке падіння представлених коефіцієнтів у 2022 році в порівнянні із 2021 роком. Даний факт має місце через капітальне оновлення виробничо-технічної баз господарства.

Загалом підсумуємо, підприємство відоме, розвинене, займається провідним видом діяльності, що на сьогодні є прибутковим. Загальна оцінка показників діяльності господарства показала, його ліквідність, прибутковість та високий рівень рентабельності.

Для більш точнішого представлення рівня розвитку ТОВ «АДВ», вважаємо за раціональне детальне розкриття основних складових СЕБ у наступному підрозділі.

## 2.2. Аналітичний підхід до роботи служби економічної безпеки в господарстві, діагностика концептуальних складових її функціонування

Господарство будь-якої форми власності стикається з необхідністю організації служби ЕБ в тому чи іншому вираженні. Враховуючи специфіку виконання даного кваліфікаційного проєкту, зазначимо, що досліджуване

господарство має широкий спектр структурних підрозділів, і відділ ЕБ не є виключенням. СЕБ

Аналітичний підхід до роботи СЕБ дає можливість більш детально оцінити, яка із складових безпеки має найбільш питомий вплив на кінцевий результат діяльності. Підкреслимо, що ТОВ «АДВ» являється розвиненим господарством, яке у своєму складі має ряд структурних підрозділів, і відділ безпеки відіграє провідну роль у загальній його діяльності. Для оцінки детального впливу кожної із складових ЕБ на загальну діяльність господарства, пропонуємо провести їх детальний аналіз. Першочерговим аспектом чого виступатиме аналіз фінансової складової (далі ФС):

$$1) E_e = BK - A_1 \quad 2.1;$$

$$E_c = E_e - Z \quad 2.2;$$

де, BK – власний капітал;

A<sub>1</sub> – необоротні активи; Z - величина запасів .

$$E_e = 20041 - 16082 = 3959;$$

$$E_c = 3959 - 2508 = 1451.$$

2) ±E<sub>т</sub> – надлишок чи брак власних оборотних коштів, а також середньострокових і довгострокових кредитів і позик (K):

$$\pm E_t = (E_e + K) - Z \quad 2.3;$$

де, K – довгострокові обов'язки господарства.

$$E_t = (3959 + 0) - 2508 = 1451.$$

3) E<sub>н</sub> – надлишок чи брак власних оборотних коштів, а також довго – , середньо – і короткострокових кредитів і позик (K<sub>т</sub>):

$$\pm E_n = (E_e + K_t + K) - Z \quad 2.4;$$

де, K<sub>т</sub> – короткострокові кредит банків.

$$E_n = (3959 + 0 + 0) - 2508 = 1451.$$

Враховуючи нормативні значення, щодо оцінки характеристики рівня розвитку ФС, зазначимо, що вона має абсолютний рівень **ФС– 5**.



Наступним кроком нашого аналізу виступає дослідження інформаційної складової (далі ІС):

коефіцієнт повноти інформації (Кп)

– розраховується як відношення обсягу інформації, яка є в розпорядженні, що ухвалює рішення  $K_3$  та необхідного обсягу інформації –  $K_{гр}$

$$K_p = \frac{K_3}{K_{гр}} \quad 2.5;$$

$$K_p = 80/100 = 0,8.$$

$$K_c - \text{коефіцієнт суперечності інформації} := \frac{K_{нс}}{K_{нср}} \quad 2.6;$$

$$K_c = 0,8 - .$$

$$K_t = \text{коефіцієнт точності інформації} := \frac{K_p}{K_3} \quad 2.7;$$

$$K_t = 0,8.$$

Рівень ІС ЕБ визначаємо добутком вище порахованих коефіцієнтів:

$$K_{іб} = 0,8 * 0,8 * 0,8 = 0,512.$$

Враховуючи отримані результати, зазначимо, що рівень ІС має середній рівень, а значить присвоюємо позначку – **ІС - 2**.

Далі пропонуємо оцінити рівень кадрової складової (далі КС) через коефіцієнт плинності кадрів:

$$K_{п} = \frac{\sum \mathcal{Y}_y}{O} \quad 2.8;$$

$\sum \mathcal{Y}_y$  – працівники, звільнені за розрахунковий період;

$O$  – загальна чисельність працівників підприємства;

$K_p$  – коефіцієнт фізичного старіння =  $\frac{4}{189} = 0,02$  задовільна 3;

$K_v = 2/189 = 0,010$  – абсолютна 4;

$\Phi_o = 10421/189 = 55,1$  – незадовільна 2;

$\Phi_{но} = 320/189 = 1,7$  – критична 1;

За формулою середньозваженої рівень **КС – 3**;

Техніко-технологічна складова (ТТС далі) – відображає наскільки підприємство іде в ногу із часом стосовно забезпеченості новітніми технологіями та виробничими потужностями.

Кп прод. – частка продукції підприємства, що перевершує та відповідає кращим аналогам в Україні = 0,17;

Кп. т. – частка технологічного устаткування, що відповідає світовим аналогам = 0,26;

Кпат. прод – продукція, що випускається підприємством та захищена патентом = 0,45.

За всіма отриманими показникам, рівень ТТС відповідає абсолютному значенню – *ТТС-4*.

Інноваційна складова (Інс – далі) – відображає рівень забезпеченості господарства сучасними прогресивними та високотехнологічними засобами виробництва та розвитку.

- коефіцієнт впровадження нових інноваційних видів продукції (*Ki.n.*):

$$Ki.n. = \frac{Ni.n.}{Nз.n.} \quad 2.9;$$

Ки.п. = 12/124 = 0,096 – незадовільна – 2.

Ки. під. – частка інноваційних підходів, які використовуються у виробничому, управлінському та обслуговуючому процесі

де:  $\Sigma Vi$  – сума витрат на інновації;

$\Sigma Vп$  – загальна сума витрат на виробництво та реалізацію продукції.

*Ki.під.* = 36093/1015 = 35,5 – абсолютна – 4;

*Інс* = 3 *задовільна*.

Вважаємо, що основний масив складових ЕБ, які мають активну позицію у забезпеченні основної діяльності господарства були розраховані. Згруповане значення складових ЕБ для подальшої побудов графіки їх взаємозв'язку між собою та впливу на діяльність господарства представлене у таблиці 2.2.

Таблиця 2.2

## Згрупована оцінка основних складових СЕБ господарства

ФС	5
ІС	2
КС	3
ТТС	4
ІНС	3

Графічне представлення взаємозалежності основних складових, які є актуальними для господарства представлені на рисунку 2.7.

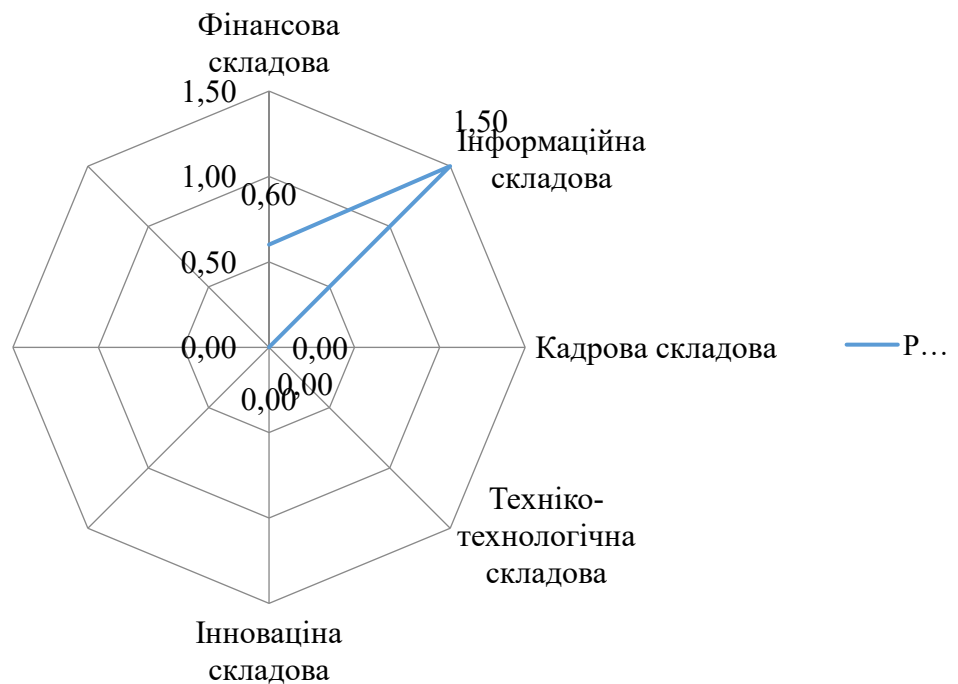


Рис. 2.7. Схематичне представлення областей складових ЕБ господарства станом на 2022 рік

Представлений вище розрахунок відображає задовільний стан розвитку господарства в сукупності. По деяким складовим показникам абсолютний, так, наприклад, як ФС, тобто підприємство повністю контролює свої фінансові потоки та веде свою діяльність раціонально. На відміну від рівня інформаційної складової, яка має дуже низький рівень і потребує подальшої оптимізації.

Вважаємо за доцільне розкрити сутність взаємозв'язку основних складових ЕБ в розрізі поточної ситуації та стану ведення діяльності в господарстві.

### 2.3. Фактичний стан та особливості функціонування системи економічної безпеки фірми

В розрізі проведеного у попередньому розділі аналізу складових ЕБ, робимо висновок, що у господарстві активну позицію мають не всі складові, зокрема ФС, ІС, ТТС, КД, ІНС – мають задовільний рівень. Стосовно інших базових СЕБ, то вони особливо не відображені у господарстві.

Для більш детального відображення фактичного стану функціонування СЕБ у господарстві, пропонуємо структуру керівного та виконавчого складу компанії представити у вигляді логічної моделі (рис. 2.8).

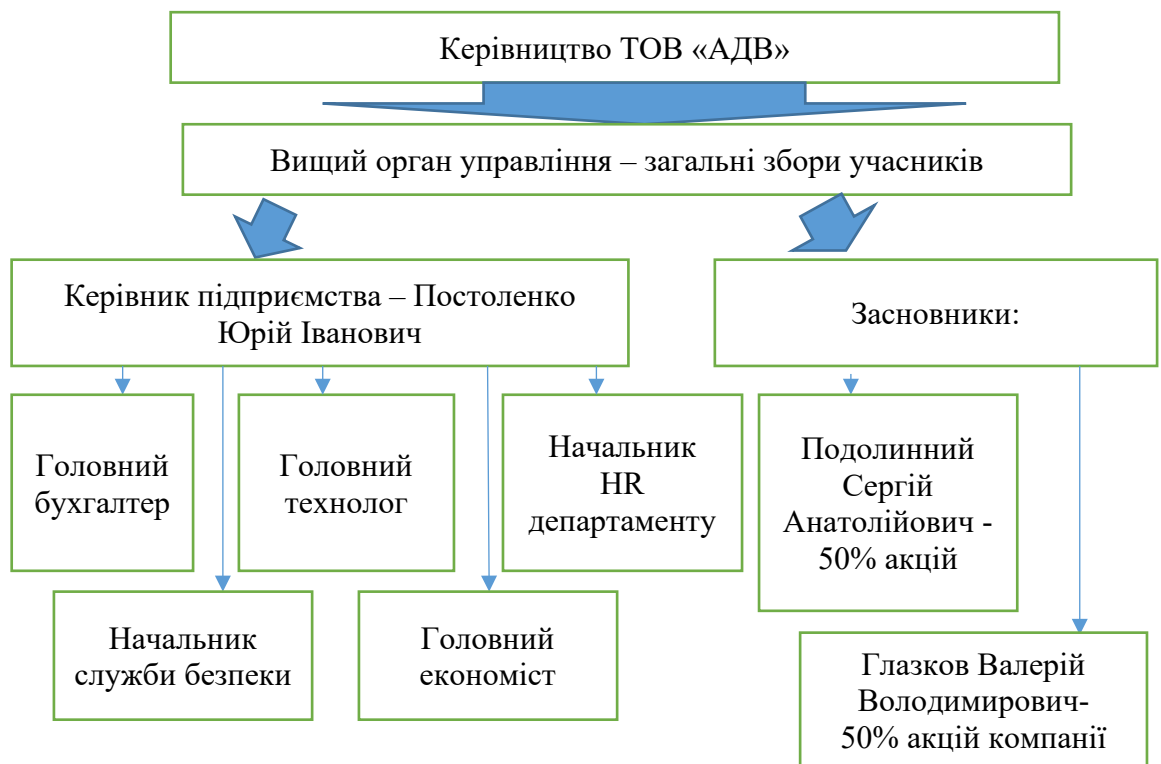


Рис. 2.8. Структура керівного складу та головного управлінського персоналу фірми

Аналізуючи специфіку роботи даної фірми, то підкреслимо, що облікова політика, а відповідно і Наказ про облікову політику складений відповідно до чинних нормативних вимог в Україні. Безпосередній облік у господарстві також ведеться згідно норм. Так, наприклад «Основні засоби» - відображаються за фактичними витратами, пов'язаними з їх рухом, а

нарахування зносу на них відбувається в залежності від термінів корисного використання.

Готова продукція, яка виробляється у господарстві підлягає реалізації, як на вітчизняних, так і на закордонних каналах збуту. Графічне зображення асортименту продукції представлено на рисунку 2.9.



Рис. 2.9. Алгоритм взаємодії операційного циклу господарства із складовими його СЕБ

Підсумовуючи інформацію, представлену в даному розділі, підкреслимо, що сукупність взаємодії складових СЕБ досліджуваного господарства має класичний вигляд для господарств подібної виробничої сфери. Вагому роль в класичному вираженні відіграє ФС, КС, ТТС, СС та ІС, оскільки рівень їх ефективності прямо впливає на кінцевий результат діяльності даного господарства. Стосовно Інф.С., то слід підкреслити, що вона має більш низький рівень ефективності і потребує дещо удосконалитись відповідно до вимог сучасного ведення бізнесу.

## Висновки до другого розділу:

Виконання кваліфікаційного проєкту супроводжується аналітичною роботою над звітними даними товариства з обмеженою відповідальністю «АДВ», яке зареєстроване за юридичною адресою: Україна, 49000, Дніпропетровська область, місто Дніпро за адресою: вулиця Сибірська, 35. Керівником даної компанії являється Постоленко Юрій Іванович. Головним бухгалтером організації вступає Никитюк Олена Олександрівна. Господарство зареєстроване та являється платником податку на додану вартість (податковий номер 242291704678).

1. Стрімкий ріст загального майна господарству у 2022 році в порівнянні із 2018 роком. Має місце суттєве збільшення вартості основних засобів майже на 145%, що вплинуло на ріст зобов'язань 163,3% та вартості капіталу усього на 46%. Закупівля нового обладнання не вплинула на рівень забезпеченості господарства грошовими коштами, адже спостерігаємо зростання обсягу грошей у господарстві на 80,5%. Сукупна оцінка майна господарства свідчить про його прибутковість та ріст вартості активів, що впливає на ріст рівня автономії господарства.

2. Найбільшу питому вагу, яка впливає на рівень чистого прибутку господарства має саме чистий дохід від реалізації за мінусом операційних витрат. Дана концепція відображає здоровий стан діяльності господарства за якого основний обсяг доходу дають саме результати операційної діяльності.

3. Результати фінансової діагностики, враховуючи математичне вирівнювання в розрізі поліноміальної лінії тренду з прогнозом на рік вперед свідчить про ріст коефіцієнту довгострокового залучення позикових коштів та фінансового ризику в цілому. Дана ситуація має місце за рахунок капітального оновлення техніко-технологічного бази, про що свідчить ріст рівня коефіцієнту залученого капіталу на 79%. Позитивним аспектом являється ріст коефіцієнту автономії, що відображає забезпечення господарства в основному власними коштами та іншими активами.

4. Результати оцінки питомої ваги ліквідності активів господарства станом на 2022 рік, показують, що найбільшу питому вагу активів становлять середньоліквідні активи (наприклад готова продукція) та чималий відсоток складають низьколіквідні активи (наприклад основні засоби). Дана ситуація дзеркально відображає капітальні вкладення фірми в оновлення основного фонду.

5. Загалом підсумуємо, підприємство відоме, розвинене, займається провідним видом діяльності, що на сьогодні є прибутковим. Загальна оцінка показників діяльності господарства показала, його ліквідність, прибутковість та високий рівень рентабельності.

6. Аналітичний підхід до роботи СЕБ дає можливість більш детально оцінити, яка із складових безпеки має найбільш питомий вплив на кінцевий результат діяльності. Підкреслимо, що ТОВ «АДВ» являється розвиненим господарством, яке у своєму складі має ряд структурних підрозділів, і відділ безпеки відіграє провідну роль у загальній його діяльності. Для оцінки детального впливу кожної із складових ЕБ на загальну діяльність господарства, пропонуємо провести їх детальний аналіз.

7. Представлений вище розрахунок відображає задовільний стан розвитку господарства в сукупності. По деяким складовим показникам абсолютний, так, наприклад, як ФС, тобто підприємство повністю контролює свої фінансові потоки та веде свою діяльність раціонально. На відміну від рівня інформаційної складової, яка має дуже низький рівень і потребує подальшої оптимізації.

8. Аналізуючи специфіку роботи даної фірми, то підкреслимо, що облікова політика, а відповідно і Наказ про облікову політику складений відповідно до чинних нормативних вимог в Україні. Безпосередній облік у господарстві також ведеться згідно норм. Так, наприклад «Основні засоби» - відображаються за фактичними витратами, пов'язаними з їх рухом, а нарахування зносу на них відбувається в залежності від термінів корисного

використання. Готова продукція, яка виробляється у господарстві підлягає реалізації, як на вітчизняних, так і на закордонних каналах збуту.

Підсумовуючи інформацію, представлену в даному розділі, підкреслимо, що сукупність взаємодії складових СЕБ досліджуваного господарства має класичний вигляд для господарств подібної виробничої сфери. Вагому роль в класичному вираженні відіграє ФС, КС, ТТС, СС та ІС, оскільки рівень їх ефективності прямо впливає на кінцевий результат діяльності даного господарства. Стосовно Інф.С., то слід підкреслити, що вона має більш низький рівень ефективності і потребує дещо удосконалитись відповідно до вимог сучасного ведення бізнесу.



## РОЗДІЛ 3. МОДЕЛЮВАННЯ ТА РОЗРОБКА НАПРЯМІВ УДОСКОНАЛЕННЯ СИСТЕМИ ЕКОНОМІЧНОЇ БЕЗПЕКИ ГОСПОДАРСТВА

### 3.1. Проектування підходів до оптимізації системи економічної безпеки господарства

Результати роботи над попередніми розділами показали, що господарство знаходиться в ефективному ресурсі, всі виробничі і технологічні процеси відбуваються своєчасно та в повному вираженні. Рівень платоспроможності господарства також високий, воно прибуткове та рентабельне. З огляду на це, підкреслимо, що вагм вплив саме на такі результати діяльності мають такі складові ЕБ, як: ФС, КС, СС, ТТС. Проте немає меж досконалості і у досліджуваного господарства також можна знайти «слабкі місця», які доцільно усунути або оптимізувати.

Прикладом, так званих «слабких місць» є інформаційна складова, як показали результати розрахунку. В даному контексті маємо прогалини стосовно рекламної діяльності господарства, упаковки, каналів збуту тощо. Підсумовуючи ці аспекти, маємо прогалину маркетингової стратегії.

В контексті розробці підходів, щодо оптимізації СЕБ у досліджуваному господарстві, пропонуємо до впровадження елементи SWOT-аналізу.

Суть SWOT-аналізу – полягає у розробці конкретних напрямів та стратегії щодо вилучення прогалин в діяльності та уникненню варіанту появи загроз. Аспекти виконання SWOT-аналізу включають наступні складові:

- S (strengths) – окремі елементи господарства, які виділяють його з багатьох інших «сильні сторони»;
- W (weaknesses) – окремі елементи фірми, які навпаки роблять її неефективно «слабкі сторони»;
- O (opportunities) – конкретні заходи та прийоми, які фірма може використовувати для свого розвитку «можливості»;

- Т (threats) – гострі ситуації, які можуть мати місце на фірмі, через можливість завдати збитків «загрози».

Пропонуємо для підприємства розроблений SWOT-аналізу використовуючи при цьому бальну шкалу (від 1-до5 балів) оцінки сильних та слабких сторін (табл. 3.1).

Таблиця 3.1

## Розроблений SWOT-аналіз для ТОВ «АДВ»

		STRENGTHS			WEAKNESSES		
		Продукція високої якості	Потужний виробничий фон	Високий рівень професіоналізму технологів	Мало відомий бренд на ринку	Вузький асортимент	Відсутність відділу збуту
THREATS	Низька конкурентоздатність	3	5	4	5	3	2
	Скорочення виробництва	5	5	3	4	2	3
	Зміна вподобань постійних клієнтів	5	4	3	5	4	3
OPPORTUNITIES	«Total upgrade» головної стратегії	5	3	4	5	4	2
	Ріст попиту на готову продукцію	5	4	2	4	5	3
	Розширення кількості каналів збуту готової продукції	5	4	2	5	4	5

\* - «5» - якщо найбільш сильніша (слабша) сторона;

- «1» - якщо найменш сильніша (слабша) сторона;

Представлені у таблиці дані SWOT-аналізу для досліджуваного господарства в розрізі бальної оцінки впливу «сильних» та «слабких» сторін дає можливість оцінити взаємозв'язок впливу найбільших сильніших факторів діяльності господарства на менш сильні, як вони між собою пов'язані і як можна, використовуючи наявні можливості уникнути або мінімізувати вплив загроз для господарства.

Спираючись на результати SWOT-аналізу для досліджуваного господарства, вважаємо за раціональне побудувати для господарства концепт оптимізації рівня функціонування СЕБ (рис. 3.1).

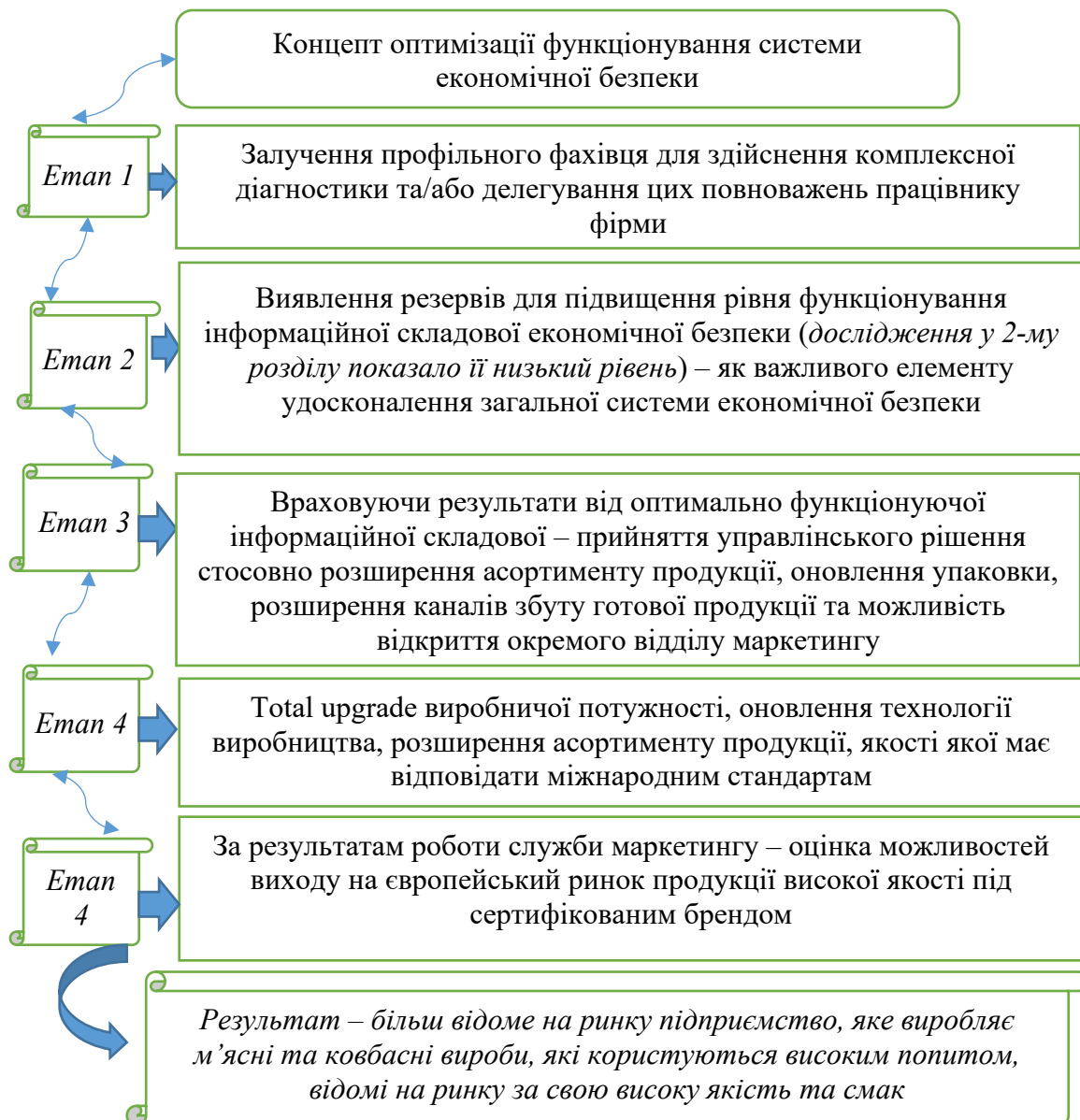


Рис. 3.1. Розроблений концепт оптимізації функціонування СЕБ для ТОВ «АДВ»

Вважаємо, що удосконалення функціонування СЕБ для досліджуваного господарства в контексті посилення та/або усунення «слабких сторін» (в нашому варіанті це неефективна робота інформаційного відділу) дозволить господарству вийти на новий рівень. Враховуючи представлені рекомендації та результати дослідження, фірма може почати роботу над розкруткою свого бренду, щоб зробити його більш відомим, аніж є зараз + зайнятись розширенням асортименту та оновленням упаковки, яка б більш адекватно підходила до сучасних ринкових вимог.

### 3.2. Моделювання напрямів удосконалення системи економічної безпеки на підприємстві

Враховуючи вимоги та сучасні реалії, що ведення бізнесу, який би був актуальним, підходив від сучасні рамки, відповідав запитам кінцевого споживача у тій чи іншій сферах, вважаємо, що такий вид методики, як моделювання, слугував би гарним помічником. Підкреслимо, що розрахунок та побудова відповідних до ситуації моделей, дозволить відкоректувати поточну ситуацію та розрахувати концепт діяльності у стратегічному вираженні.

Провівши дослідження існуючих математичних моделей для прогнозування подальшої діяльності окремо взятого, було підведено висновки, що не всі вони придатні для розрахунку саме українських підприємств. З огляду на це, слід зазначити, що найбільш пристосовані моделі для вітчизняних господарств являються модель Альтмана та модель Терещенка. Дані моделі дають можливість зробити прогноз стосовно стійкості фінансового стану фірми.

В результаті проведеного у попередньому розділі дослідження маємо ситуацію, за якої не всі складові СЕБ фірми мають абсолютно високі значення. Тому для розрахунку рівня фінансової стабільності і стійкості, пропонуємо за допомогою моделі О.О. Терещенка (оскільки вона притаманна для вітчизняних господарств) побудувати математичну модель фінансової стійкості та рівноваги (рис. 3.2).

Ключовим аспектом даної моделі є врахування особливостей діяльності фірми в розрізі грошових коштів, активів, виручки від реалізації та чистого прибутку. В контексті даної моделі можна визначити ризик хиткого стану фірми через погіршення рівня функціонування СЕБ фірми.

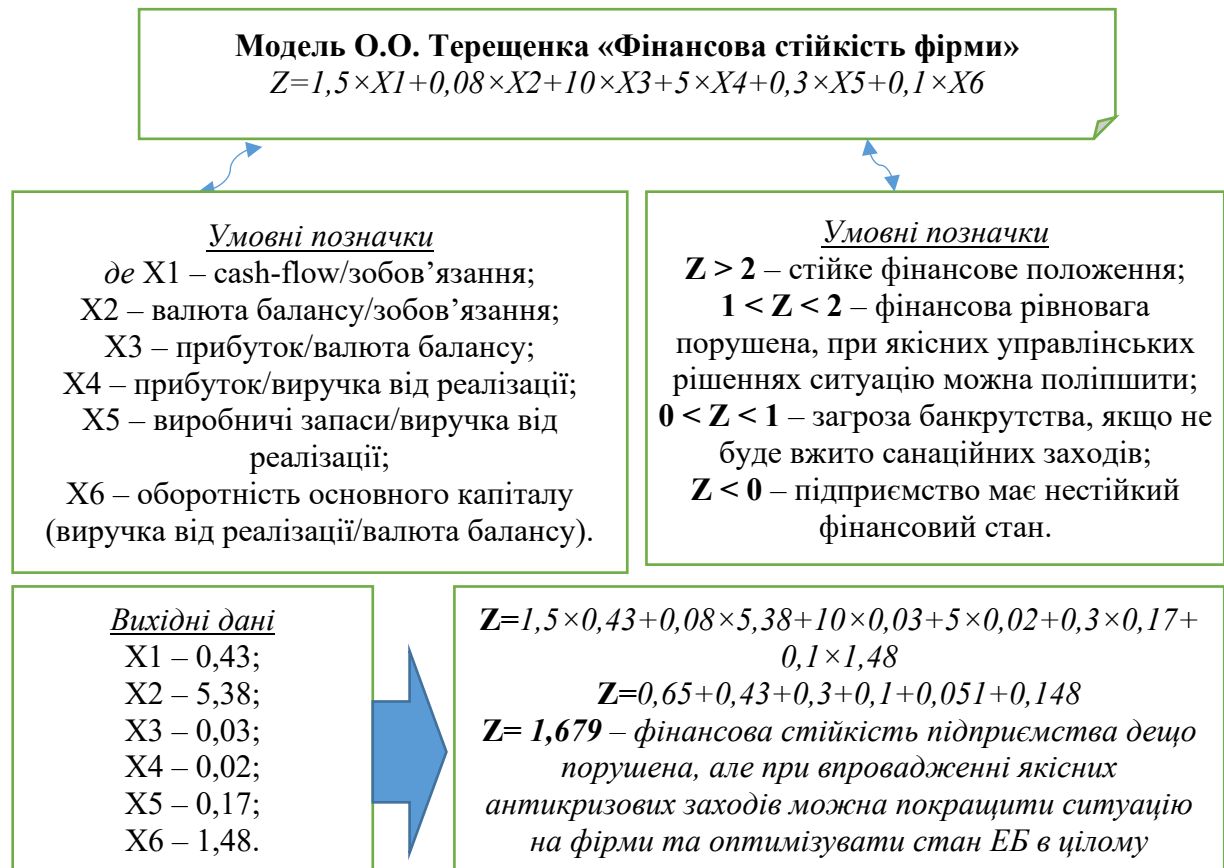


Рис. 3.2. Розрахована модель О.О. Терещенка для оцінки фінансової стійкості та рівня функціональності СЕБ у ТОВ «АДВ»

Результати розрахунків, наведені у моделі О.О. Терещенка свідчать, що досліджувана фірма має досить рівномірний темп розвитку, проте дещо є коливання у фінансовій стійкості. Даний факт має місце через недосконалість рівня функціонування ряду базових складових, зокрема інформаційної та силової. Зазначимо, що представлені результати мають прогностичний характер, тому є варіант, що при своєчасному запровадженні системи антикризового консалтингу, фірма зможе підвищити рівень ефективності своєї діяльності, в принципі удосконалити СЕБ, поліпшити роботу персоналу, просунути свій бренд на вітчизняному, розширити канали збуту і як результати збільшити рівень кінцевого чистого прибутку та розширити структуру даного господарства в цілому.

## Висновки до третього розділу:

Результати роботи над попередніми розділами показали, що господарство знаходиться в ефективному ресурсі, всі виробничі і технологічні процеси відбуваються своєчасно та в повному вираженні. Рівень платоспроможності господарства також високий, воно прибуткове та рентабельне. З огляду на це, підкреслимо, що вагомий вплив саме на такі результати діяльності мають такі складові ЕБ, як: ФС, КС, СС, ТТС. Проте немає меж досконалості і у досліджуваного господарства також можна знайти «слабкі місця», які доцільно усунути або оптимізувати.

1. Прикладом, так званих «слабких місць» є інформаційна складова, як показали результати розрахунку. В даному контексті маємо прогалини стосовно рекламної діяльності господарства, упаковки, каналів збуту тощо. Підсумовуючи ці аспекти, маємо прогалину маркетингової стратегії. В контексті розробки підходів, щодо оптимізації СЕБ у досліджуваному господарстві, пропонуємо до впровадження елементи SWOT-аналізу.

2. Представлені у таблиці дані SWOT-аналізу для досліджуваного господарства в розрізі бальної оцінки впливу «сильних» та «слабких» сторін дає можливість оцінити взаємозв'язок впливу найбільших сильніших факторів діяльності господарства на менш сильні, як вони між собою пов'язані і як можна, використовуючи наявні можливості уникнути або мінімізувати вплив загроз для господарства.

3. Вважаємо, що удосконалення функціонування СЕБ для досліджуваного господарства в контексті посилення та/або усунення «слабких сторін» (в нашому варіанті це неефективна робота інформаційного відділу) дозволить господарству вийти на новий рівень. Враховуючи представлені рекомендації та результати дослідження, фірма може почати роботу над розкруткою свого бренду, щоб зробити його більш відомим, аніж є зараз + зайнятись розширенням асортименту та оновленням упаковки, яка б більш адекватно підходила до сучасних ринкових вимог.

4. Провівши дослідження існуючих математичних моделей для прогнозування подальшої діяльності окремо взятого, було підведено висновки, що не всі вони придатні для розрахунку саме українських підприємств. З огляду на це, слід зазначити, що найбільш пристосовані моделі для вітчизняних господарств являються модель Альтмана та модель Терещенка. Дані моделі дають можливість зробити прогноз стосовно стійкості фінансового стану фірми.

5. В результаті проведеного у попередньому розділі дослідження маємо ситуацію, за якої не всі складові СЕБ фірми мають абсолютно високі значення. Тому для розрахунку рівня фінансової стабільності і стійкості, пропонуємо за допомогою моделі О.О. Терещенка (оскільки вона притаманна для вітчизняних господарств) побудувати математичну модель фінансової стійкості та рівноваги.

6. Результати розрахунків, наведені у моделі О.О. Терещенка свідчать, що досліджувана фірма має досить рівномірний темп розвитку, проте дещо є коливання у фінансовій стійкості. Даний факт має місце через недосконалість рівня функціонування ряду базових складових, зокрема інформаційної та силової. Зазначимо, що представлені результати мають прогнозний характер, тому є варіант, що при своєчасному запровадженні системи антикризового консалтингу, фірма зможе підвищити рівень ефективності своєї діяльності, в принципі удосконалити СЕБ, поліпшити роботу персоналу, просунути свій бренд на вітчизняному, розширити канали збуту і як результати збільшити рівень кінцевого чистого прибутку та розширити структуру даного господарства в цілому.

## ВИСНОВКИ

Вагомий масив сучасних українських та закордонних підприємств у своїй безпосередній діяльності тим чи іншим чином стикаються з питанням СЕБ. Зазначимо, що СЕБ широко розгалужене поняття, яке вміщує у собі набір елементів та складових. Багато вчених та практикуючих фахівців представляють власні тлумачення поняттю СЕБ.

1. В розрізі думок різних авторів була сформована своя думка стосовно визначення поняття СЕБ. Зокрема вважаємо, що *СЕБ* – це комплексний підхід до організації функціонування окремо взятого господарства. Вона налічує у ряд елементів та засад, які покликані захищати інтереси у критичних ситуаціях, а також розробці якісних управлінсько-стратегічних рішень, які б в принципі убезпечили від економічних кризових явищ.

2. Підсумовуючи сукупність інформації представленої у цьому підрозділі, зазначимо, що СЕБ носить широкий та всеохоплюючий характер. Від рівня її ефективності прямим чином залежить рівень успішності підприємства, його платоспроможності, рентабельності та загальної ефективності роботи. Теоретичні засад СЕБ розкривають її суть з точки зору набору основних складових, які тим чи іншим чином впливають на господарство. Слід відмітити, що найбільш вагомими є фінансова, інформаційна і кадрова складова, адже має місце у кожному господарстві. На відміну від екологічної та інноваційної, оскільки вини більш притаманні більш специфічним організаціям.

3. Функціонування СЕБ, в першу чергу, має забезпечувати підвищення рівня ефективності діяльності господарства. Так, наприклад, здорове функціонуванні СЕБ можливе, коли на конкретно взятому підприємстві налагоджена служба ЕБ, яка працює, як окремий підрозділ, має свого керівника, який відповідає за дотримання всіх внутрішньо розроблених положень та інструкцій. Також бувають ситуації, коли на підприємстві є лише



загальний відділ служби безпеки, який за сумісництвом виконує функції і відповідального за СЕБ в розрізі її складових.

4. В процесі дослідження процедури функціонування СЕБ вагому роль відіграє сукупність кластерних підходів, щодо оцінки рівня впливу СЕБ на загальноекономічний сектор держави. Дана процедура включає підхід системності, функціональності, процесний, елементний та казуальний. Всі вони в сукупності об'єднують рівень розвитку СЕБ держави загалом та окремо взятого господарства.

5. Сукупність перелічених категорій розкриває повний та функціональний вплив зовнішніх факторів (рівень розвитку економіки в цілому, стан попиту і пропозиції, рівень інфляції, курс вітчизняної валюти по відношенню до іноземної та ін.), а також внутрішніх (техніко-технологічне забезпечення господарства, рівень кваліфікації кадрів, рівень професійності вищого управлінського персоналу, зокрема керівництва, рівень доброчесності контрагентів).

6. В даному контексті слід зупинитись на рівні доброчесності контрагентів. В даному твердженні мається на увазі постачальники, замовники, підрядники та замовники. Оскільки, варіант заздалегідь укладених контрактів та конкретну кількість поставки запасів та сировини або ж купівлі визначеної кількості готової продукції не дають 100-відсоткової гарантії щодо виконання зобов'язань в повному обсязі. В даному варіанті, доцільно у господарстві створювати, так званий, запас міцності у вигляді різних категоріальних чинників.

7. Наприклад, для забезпечення себе від недобросовісних покупців при цьому не знижуючи рівень СЕБ, необхідно окремим обов'язковим пунктом у контрактах вказувати відсоток неустойок при неповному викупі замовленої готової продукції.

8. Аналітичний концепт СЕБ окремо взятого господарства чи ринкової системи загалом включають розгалужений алгоритм дій та процедур. Даний концепт включає дослідження СЕБ в розрізі окремо взятої складової, через

проведення аналітичних процедур для оцінки рівня її ефективності та впливу на загальний рівень розвитку господарства чи рівня економіки в цілому. Суттєвим чинником для виміру рівня ефективності СЕБ є процедура проведення анкетування щодо дослідження ефективності роботи системи.

9. Аналітичний концепт СЕБ окремо взятого господарства чи ринкової системи загалом включають розгалужений алгоритм дій та процедур. Даний концепт включає дослідження СЕБ в розрізі окремо взятої складової, через проведення аналітичних процедур для оцінки рівня її ефективності та впливу на загальний рівень розвитку господарства чи рівня економіки в цілому. Суттєвим чинником для виміру рівня ефективності СЕБ є процедура проведення анкетування щодо дослідження ефективності роботи системи.

10. Підсумовуючи думки багатьох бізнесменів, профільних фахівців та науковців, зазначимо, що аналітичний концепт СЕБ має багаторівневий профіль, який включає дослідження окремих складових на внутрішньогосподарському та загальнодержавному рівнях. Вважаємо, що подальше дослідження СЕБ в розрізі її аналітичного забезпечення, дозволить налагодити фінансово-виробничий потенціал окремо взятого господарства та окремих рекомендаційних факторів на макрорівні.

11. Виконання кваліфікаційного проєкту супроводжується аналітичною роботою над звітними даними товариства з обмеженою відповідальністю «АДВ», яке зареєстроване за юридичною адресою: Україна, 49000, Дніпропетровська область, місто Дніпро за адресою: вулиця Сибірська, 35. Керівником даної компанії являється Постоленко Юрій Іванович. Головним бухгалтером організації вступає Никитюк Олена Олександрівна. Господарство зареєстроване та являється платником податку на додану вартість (податковий номер 242291704678).

12. Стрімкий ріст загального майна господарству у 2022 році в порівнянні із 2018 роком. Має місце суттєве збільшення вартості основних засобів майже на 145%, що вплинуло на ріст зобов'язань 163,3% та вартості капіталу усього на 46%. Закупівля нового обладнання не вплинула на рівень

забезпеченості господарства грошовими коштами, адже спостерігаємо зростання обсягу грошей у господарстві на 80,5%. Сукупна оцінка майна господарства свідчить про його прибутковість та ріст вартості активів, що впливає на ріст рівня автономії господарства.

13. Результати фінансової діагностики, враховуючи математичне вирівнювання в розрізі поліноміальної лінії тренду з прогнозом на рік вперед свідчить про ріст коефіцієнту довгострокового залучення позикових коштів та фінансового ризику в цілому. Дана ситуація має місце за рахунок капітального оновлення техніко-технологічної бази, про що свідчить ріст рівня коефіцієнту залученого капіталу на 79%. Позитивним аспектом являється ріст коефіцієнту автономії, що відображає забезпечення господарства в основному власними коштами та іншими активами.

12. Загалом підсумуємо, підприємство відоме, розвинене, займається провідним видом діяльності, що на сьогодні є прибутковим. Загальна оцінка показників діяльності господарства показала, його ліквідність, прибутковість та високий рівень рентабельності.

13. Аналізуючи специфіку роботи даної фірми, то підкреслимо, що облікова політика, а відповідно і Наказ про облікову політику складений відповідно до чинних нормативних вимог в Україні. Безпосередній облік у господарстві також ведеться згідно норм. Так, наприклад «Основні засоби» - відображаються за фактичними витратами, пов'язаними з їх рухом, а нарахування зносу на них відбувається в залежності від термінів корисного використання. Готова продукція, яка виробляється у господарстві підлягає реалізації, як на вітчизняних, так і на закордонних каналах збуту.

14. Представлені результати SWOT-аналізу для досліджуваного господарства в розрізі бальної оцінки впливу «сильних» та «слабких» сторін дає можливість оцінити взаємозв'язок впливу найбільших сильніших факторів діяльності господарства на менш сильні, як вони між собою пов'язані і як можна, використовуючи наявні можливості уникнути або мінімізувати вплив загроз для господарства.

15. Вважаємо, що удосконалення функціонування СЕБ для досліджуваного господарства в контексті посилення та/або усунення «слабких сторін» (в нашому варіанті це неефективна робота інформаційного відділу) дозволить господарству вийти на новий рівень. Враховуючи представлені рекомендації та результати дослідження, фірма може почати роботу над розкруткою свого бренду, щоб зробити його більш відомим, аніж є зараз + зайнятись розширенням асортименту та оновленням упаковки, яка б більш адекватно підходила до сучасних ринкових вимог.

16. Провівши дослідження існуючих математичних моделей для прогнозування подальшої діяльності окремо взятого, було підведено висновки, що не всі вони придатні для розрахунку саме українських підприємств. З огляду на це, слід зазначити, що найбільш пристосовані моделі для вітчизняних господарств являються модель Альтмана та модель Терещенка. Дані моделі дають можливість зробити прогноз стосовно стійкості фінансового стану фірми.

17. Результати розрахунків, наведені у моделі О.О. Терещенка свідчать, що досліджувана фірма має досить рівномірний темп розвитку, проте дещо є коливання у фінансовій стійкості. Даний факт має місце через недосконалість рівня функціонування ряду базових складових, зокрема інформаційної та силової. Зазначимо, що представлені результати мають прогнозний характер, тому є варіант, що при своєчасному запровадженні системи антикризового консалтингу, фірма зможе підвищити рівень ефективності своєї діяльності, в принципі удосконалити СЕБ, поліпшити роботу персоналу, просунути свій бренд на вітчизняному, розширити канали збуту і як результати збільшити рівень кінцевого чистого прибутку та розширити структуру даного господарства в цілому.

## СПИСОК ВИКОРИСТАНИХ ДЖЕРЕЛ

1. Алькема В. Г. Аналіз системи економічної безпеки суб'єктів господарської діяльності. Фінансова система України. Наукові записки. Серія «Економіка». Випуск 16. 2011 рік.
2. Атамас О.П., Майстер Т.М. Удосконалення системи управління інформаційною складовою фінансово-економічної безпеки підприємства. Проблеми сучасних трансформацій. Електронний науково-практичний журнал. Випуск 8, 2023 рік.
3. Беялов Т.Е., Корінь І. В. Фінансово-економічна безпека підприємства та напрями її підвищення. Східна Європа: економіка, бізнес та управління. Вип. 2 (07). 2017. С. 235—238.
4. Боровік, Л.В. Методологічні аспекти побудови системи економічної безпеки формування інвестиційного потенціалу аграрного підприємства. Фінансовий простір, 2020, 3 (39): 94-100.
5. Бочуля Т. В. Облікова складова інформаційного потенціалу підприємства. Бюл. Міжнар. Нобелів. екон. форуму. 2013. № 1 (6). С. 35—42.
6. Василішин С. Удосконалення важелів управління діджиталізаційними ризиками економічної безпеки та формування кібербезпеки облікової системи. Вісник економіки. Випуск № 1. 2021р.
7. Васильців Т.Г. Фінансово-економічна безпека підприємств України: стратегія та механізми забезпечення: монографія. Львів: ЛігаПрес, 2012. 386 с.
8. Васильців Т.Г., Волошин В.І., Бойкевич Р., Каркавчук В.В.. Фінансово-економічна безпека підприємств України: стратегія та механізми забезпечення: монографія. За ред. Т.Г. Васильціва. Львів, 2012. 386 с.
9. Вишневська О.М., Бобровська Н.В. Економічна безпека: глобалізація, геоелектроніка, адаптація і розвиток : навчальний посібник. Миколаїв : МНАУ, 2017. – 174 с

10. Гарькава, В.Ф.; Кліщевська, А. Ю. Фінансова стратегія у системі економічної безпеки вітчизняних підприємств на регіональному рівні. Економіка та держава, 2021, 7: 47-51.

11. Геєць В.М., Кизим М.О., Клебанова Т.С., Черняк О.І.. Моделювання економічної безпеки: держава, регіон, підприємство: монографія. За ред. В.М. Геєця. Х.: ВД «ІНЖЕК», 2006. 240 с.

12. Герасименко О.М. Ризик-орієнтоване управління в системі економічної безпеки підприємства. Дис. на здоб. наук. ступеня д. е, 2021, 21.04: 02.

13. Губарик О.М. Юрченко А.А. Обліково-аналітичне забезпечення діагностики функціонування підприємства та удосконалення системи економічної безпеки на основі покращення фінансового стану. Економіка і суспільство. Випуск 32, 2021 рік.

14. Денисов О.Є. Економічна безпека галузей промисловості в системі економічної безпеки держави: дис. докт. економ. наук: 21.04. 01. Київ: ВНЗ «Університет економіки та права «КРОК», 2019.

15. Дорофієнко В.Д. «Удосконалення системи управління підприємством на засадах підвищення рівня ефективності економічної безпеки» та опубліковані у колективній монографії «Обліково-фінансове забезпечення в управлінні економічною стійкістю підприємства: сучасні тенденції і перспективи розвитку» за загальною редакцією в.о. завідувача кафедрою обліку, оподаткування та управління фінансово-економічною безпекою, к.е.н., доцента Ольги Губарик, к.е.н., д.е.н. професора Світлани Халатур, Розділ 3.2. С.255-264. Друкарня Стандарт, Дніпро 2023р. 464 с.

16. Дорофієнко В.Д. Підвищення рівня економічної безпеки підприємства через запровадження санаційних та антикризових заходів. Матеріали I Міжнародної науково-практичної інтернет-конференції «Обліково-фінансове, інформаційне та мовно-комунікаційне забезпечення сталого розвитку аграрного сектору економіки: проблем, пріоритети, перспективи», Дніпро 26-27 жовтня 2023 року. С. 142-143.

17. Живко З.Б. Механізм управління системою економічної безпеки підприємства. Науковий вісник Ужгородського університету. Сер. Економіка. 2014. Вип. 3 (44). С. 37–42
18. Іванова Т., Крукеберг Дін. Криза. Саме час задуматися над тим, яким чином потрібно змінити корпоративну стратегію компанії не просто для того, щоб вижити, але щоб отримати з кризи вигоду. URL: [https://dt.ua/ECONOMICS/korporativna\\_strategiya\\_-\\_kompaniyi\\_v\\_period\\_krizi.html](https://dt.ua/ECONOMICS/korporativna_strategiya_-_kompaniyi_v_period_krizi.html).
19. Ілляшенко О. В. Механізм системи економічної безпеки підприємства: монографія. Харків : Мачулін, 2016. 503 с.
20. Кіржецький Ю.І., Кіржецька М.С. Методичні засади оцінювання економічної безпеки підсистем реального сектору економіки. Економіка і суспільство. Випуск 14. 2018р.
21. Козаченко, Г.В., Погорелов, Ю.С. Про деякі проблеми у сучасній економічній безпекології. Управління проектами та розвиток виробництва. № 3(55). С. 618. 2015 рік.
22. Козловський С.В., Жураківський Є.С. Теоретико-методологічні підходи до визначення категорії «економічна безпека» та складових економічної безпеки України. Економіка та держава. 2015. № 6. С. 37–42.
23. Кравчик Ю., Каткова Т. Структурно-функціональна характеристика економічної безпеки промислового підприємства. Innovation and sustainability, 2022, 1: p. 84-95.
24. Кубай О.Г., Заставнюк О.А. Удосконалення фінансово-економічної безпеки в системі антикризового управління аграрного підприємства. Агросвіт. Наукове фахове видання з питань економіки. Випуск № 4. С. 68-78. 2022рік.
25. Машевська А.А. Аналіз рівня економічної безпеки на сільськогосподарських підприємствах в Україні. Ефективна економіка. Електронне наукове фахове видання. Випуск 1. 2022 рік.
26. Мельник С.І. Управління фінансовою безпекою підприємств: теорія, методологія, практика: монографія. Львів:«Растр-7, 2020.

27. Мойсеєнко І., Марченко О. Управління фінансово-економічною безпекою підприємства: навч. посібник. Львів, 2011. 380 с.
28. Одношевна О.О., Міньковська А.В., Саванчук Т.М. Антикризове управління як елемент удосконалення системи економічної безпеки в сучасних умовах. Економіка і суспільство. Випуск № 49. 2023 р.
29. Ортинський В.Л., Керницький І.С. Економічна безпека підприємств, організацій та установ: навч. посіб. Київ: Правова єдність, 2009. 544 с.
30. Павлік, І.Є. Організація обліково-аналітичних систем суб'єктів господарювання в аграрному секторі економіки України. канд. дис., Тернопіль 2020.
31. Панченко В.А. Основні елементи системи економічної безпеки підприємства. Ефективна економіка. Електронне наукове фахове видання. Випуск 3. 2018 рік.
32. Петренко Л.М. Теорія і методика розвитку інформаційно-аналітичної компетентності керівників професійно-технічних навчальних закладів. 2014. PhD Thesis. Інститут професійно-технічної освіти.
33. Писаревська, Г.І. Напрями удосконалення кадрової безпеки на підприємстві як напрям стратегії управління персоналом. 2020.
34. Полянська А.С., Трощенко Т.А. Сучасні технології управління економічною безпекою підприємства. Вісник економіки транспорту і промисловості. Електронне видання. Випуск № 29. - 2010. – С.164-168
35. Пономаренко А.І. Система економічної безпеки фірми. Шлях України до економічної безпеки : матер. наук.-практична конференція (м. Харків, 14 квітня 2006 р.). – Харків, 2006. – 302 с.
36. Правдивець О.М. Економічна безпека, як найвища функція держави. Вчені записки університету «КРОК». № 2 (66). С. 54-58. 2022 рік.
37. Правдивець О.М. Про сутність поняття система економічної безпеки держави. ВНЗ "Університет економіки та права "КРОК". Випуск 3(67), 2022рік.



38. Преображенська О.С. Особливості управління фінансово-економічною безпекою підприємства. Глобальні та національні проблеми економіки. 2015. № 3. С. 384—387.

39. Пригунов П.Я. Особливості використання сучасних концепцій управління в системі забезпечення економічної безпеки підприємств. Європейські перспективи. 2013. № 11. С. 103–108.\

40. Про затвердження Методичних рекомендацій щодо розрахунку рівня економічної безпеки України: Наказ від 29 жовтня 2013 р. № 1277 / Міністерство економічного розвитку і торгівлі України. – К.: Відомості Верховної Ради України. – 1996. – № 30.

41. Ревак І.О. Інтелектуальний потенціал у системі економічної безпеки України: проблеми теорії та практики: монографія. Франка. Львів, 2016.

42. Сафонік, Наталія, Анна Дудік. "Особливості формування системи економічної безпеки авіапідприємств в умовах трансформаційних перетворень." Економіка та суспільство. Випуск 45 2022 рік.

43. Соколенко Л. Ф. Цифровізація як вектор розвитку економічних систем та модернізації системи бухгалтерського обліку. Облік і фінанси. 2019. Вип. 85. С. 40–48.

44. Соколов В.А. Інституалізація аналітичної діяльності в системі забезпечення національної безпеки на основі застосування зарубіжного та вітчизняного досвіду. 2020. phd thesis. національна академія державного управління при президентіві України.

45. Сухороков А. І. Щодо методології комплексного оцінювання складників економічної безпеки держави / А. І. Сухороков, Ю. М. Харазішвілі // Стратегічні пріоритети. – 2013. – № 3. – С. 5-15.

46. Управління фінансовою безпекою економічних суб'єктів: навчальний посібник / за загальною редакцією С.М. Фролова. Суми: ДВНЗ "УАБС НБУ", 2015. 332 с.

47. Франчук В.І. Теоретична модель системи забезпечення економічної безпеки акціонерних підприємств / В.І. Франчук/ [Електронний ресурс] // Науковий вісник НЛТУ України. – 2010. – Випуск 20.8. – С. 155-162
48. Хринюк О.С. Корчовна М.Р. Система забезпечення економічної безпеки підприємства: основні елементи. Ефективна економіка. Дніпровський державний аграрно-економічний університет. Випуск 3, 2015 рік.
49. Черевко О.В., Мігус, І.П., Гнилицька Л.В. Організаційно-економічний механізм протидії злочинам в економічній сфері: колективна монографія. 2016.
50. Швець Н. К. Методи виявлення і збереження кадрової безпеки, або як перемогти зловживання персоналу. Персонал. – 2018. – № 5. – С. 31–36.
51. Штангрет І.А. Теоретичні засади формування системи економічної безпеки підприємства. Ефективна економіка. Випуск № 4, 2022 рік.