

Міністерство освіти і науки України
Дніпровський державний аграрно-економічний університет
Факультет менеджменту і маркетингу
Кафедра менеджменту, публічного управління та адміністрування

ДОПУСТИТИ ДО ЗАХИСТУ
В ЕКЗАМЕНАЦІЙНІЙ КОМІСІЇ:

Завідувачка кафедри,
д.н.держ.упр., проф.

_____ **Наталія БОНДАРЧУК**

« _____ » _____ **2024 р.**

КВАЛІФІКАЦІЙНА РОБОТА

на тему: УДОСКОНАЛЕННЯ УПРАВЛІННЯ ЕФЕКТИВНІСТЮ
ГОСПОДАРСЬКОЇ ДІЯЛЬНОСТІ ПІДПРИЄМСТВА

Освітньо-професійна програма «Менеджмент»
Спеціальність 073 «Менеджмент»
Ступінь вищої освіти: Бакалавр

Здобувачка

Катерина МОСКАЛЕЦЬ

Науковий керівник,
к.е.н., доцент

Валерій ГАРКАВИЙ

Дніпро – 2024

ДНІПРОВСЬКИЙ ДЕРЖАВНИЙ АГРАРНО-ЕКОНОМІЧНИЙ УНІВЕРСИТЕТ

Факультет: Менеджменту і маркетингу
Кафедра: Менеджменту, публічного управління та адміністрування
Освітньо-професійна програма: «Менеджмент»
Спеціальність: 073 «Менеджмент»
Ступінь вищої освіти: Бакалавр

З А Т В Е Р Д Ж У Ю

Завідувачка кафедри,
д.н.держ.упр., проф.

_____ Наталія БОНДАРЧУК

« _____ » _____ 2023 р.

ЗАВДАННЯ**на підготовку кваліфікаційної роботи
МОСКАЛЕЦЬ КАТЕРИНИ ВАЛЕРІЇВНИ**

1. Тема роботи: «Удосконалення управління ефективністю господарської діяльності підприємства»

Науковий керівник: Гаркавий Валерій Васильович, к.е.н., доцент

(прізвище, ім'я, по батькові, науковий ступінь, вчене звання)

затверджені наказом по ДДАЕУ від « _____ » _____ 2024 року № _____

2. Термін подання здобувачем роботи: 15 червня 2024 р.

3. Вихідні дані до роботи: дані статистичної звітності та річні звіти ФГ «АГРО-МАКС І КО» річні плани економічного і соціального розвитку; нормативні документи.

4. Зміст розрахунково-пояснювальної записки (перелік питань, які потрібно розкрити)

1. Вивчення теоретичних основ ефективності господарської діяльності;
2. Оцінка виробничих можливостей ФГ «АГРО-МАКС І КО»;
3. Розробка заходів по підвищенню ефективності діяльності підприємства;
Висновки і пропозиції.

5. Перелік графічного матеріалу (з точним зазначенням обов'язкових креслень):

Рис. 1. Ліміт вартості.

Рис. 2. Карта Вінницької області.

Рис.3. Розподіл аграрних виробників області по категоріях.

Таблиця 1. Вимірювання продуктивності.

Таблиця 2. Землезабезпеченість виробництва в даному господарстві.

Таблиця 3. Структура посівів господарства.

6. Консультанти розділів роботи

| Розділ | Прізвище, ініціали та посада консультанта | Підпис, дата | |
|--------|---|----------------|------------------|
| | | завдання видав | завдання прийняв |
| | | | |
| | | | |
| | | | |

7. Дата видачі завдання _____

КАЛЕНДАРНИЙ ПЛАН

| № з/п | Назва етапів кваліфікаційної роботи | Термін виконання етапів роботи | Примітка |
|-------|---|--------------------------------|----------|
| 1 | Формулювання теми дослідження. Вибір підприємства. Підготовка календарного плану робіт. | Жовтень 2023 | |
| 2 | Огляд і систематизація публікацій по темі дослідження. Підготовка теоретичної частини роботи | Листопад-грудень 2023 | |
| 3 | Вивчення результатів діяльності підприємства, обраного для дослідження. Підготовка аналітичної частини роботи | Січень-лютий 2024 | |
| 4 | Проведення розрахунків та написання третього частини роботи | Березень-квітень 2024 | |
| 5 | Підготовка висновків та пропозицій | Травень 2024 | |
| 6 | Написання доповіді та підготовка презентації до захисту роботи | Червень 2024 | |

Здобувачка _____

Катерина МОСКАЛЕЦЬ

Науковий керівник,
к.е.н., доцент _____

Валерій ГАРКАВИЙ

ЗМІСТ

| | |
|---|----|
| ВСТУП | 4 |
| РОЗДІЛ 1. ТЕОРЕТИЧНІ ОСНОВИ ЕФЕКТИВНОСТІ | 8 |
| 1.1. Сутність поняття ефективності. Види ефективності | 8 |
| 1.2. Вимірювання ефективності та продуктивності | 16 |
| РОЗДІЛ 2. ОЦІНКА ВИРОБНИЧИХ МОЖЛИВОСТЕЙ ФГ «АГРО- МАКС І КО» | 25 |
| 2.1. Використання підприємством сільськогосподарських угідь | 25 |
| 2.2. Використання в ФГ «АГРОМАКС І КО» інших виробничих ресурсів | 33 |
| 2.3. Оцінка ефективності виробничої діяльності підприємства | 40 |
| РОЗДІЛ 3. ШЛЯХИ УДОСКОНАЛЕННЯ УПРАВЛІННЯ ЕФЕКТИВНІСТЮ ГОСПОДАРСЬКОЇ ДІЯЛЬНОСТІ ПІДПРИЄМСТВА | 46 |
| 3.1. Фактори підвищення ефективності господарської діяльності | 46 |
| 3.2. Заходи по підвищенню ефективності діяльності ФГ «АГРО- МАКС І КО» | 54 |
| ВИСНОВКИ І ПРОПОЗИЦІЇ | 61 |
| СПИСОК ВИКОРИСТАНИХ ДЖЕРЕЛ | 65 |
| ДОДАТКИ | 70 |

ВСТУП

Актуальність дослідження. Земельна реформа наприкінці ХХ століття призвела до реструктуризації організації та управління сільським господарством, що вплинуло на ефективність і конкурентоспроможність виробничої структури. Важливим питанням – як з теоретичної, так і з практичної точок зору – є оцінка ефективності різних виробничих структур, що діють у різних галузях, і факторів, що на них впливають. Виклики, які постають перед фермами, вимагають зміни стратегії:

- Внутрішній ринок стає більшим - конкуренція сильніша. Хоча є певні порівняльні переваги – нижчі ціни на землю та робочу силу, наявність особливих умов для виробництва окремих видів сільськогосподарської продукції, у середньостроковій перспективі проблеми конкуренції та ефективності виробничої структури залишаються дуже серйозними. Вони виникають через структурні недоліки через фрагментовану власність на землю та відсутність сталого землекористування, а також через меншу підтримку виробництва порівняно з державами-членами ЄС.

- Запровадження стандартів щодо безпеки харчових продуктів, якості продукції та захисту навколишнього середовища потребує значних інвестицій, особливо в підвищення кваліфікації найнятих людей та ефективну кар'єру сільськогосподарських консультаційних послуг. Фактично відповідність європейським стандартам є однією з найсерйозніших перешкод для доступу української агропродукції на ринок ЄС.

Вивчаючи ефективність діяльності сільськогосподарських підприємств, можна визначити тенденції розвитку нових структур сільськогосподарського виробництва. Економічна ефективність – це показник, який точно визначає ступінь ефективного використання виробничих ресурсів сільськогосподарськими підприємствами, і за яким можна проаналізувати, яке поєднання цих ресурсів призводить до підвищення ефективності виробництва при заданій відносній ціні. Рекомендації в цьому напрямку, якщо ця тенденція

набуде масового характеру, сприятимуть підвищенню конкурентоспроможності українських аграрних підприємств. Це також перше стратегічне завдання Національного плану розвитку сільських територій. Детальний аналіз впливу факторів виробництва на випуск продукції допоможе зорієнтувати аграріїв у своїх виробничих потребах з метою підвищення ефективності використання та освоєння фінансових ресурсів.

Mathias, Dries, Duha та Swinnon [1] показують у дослідженні, що сімейні ферми в Чеській Республіці продуктивніші, ніж кооперативи, у рослинництві та змішаному виробництві, але не у тваринництві. З іншого боку, сімейні ферми ефективніші за масштабами, ніж кооперативи, у тваринництві, але не в польовому.

Матіас і Вранкен [2] використовували метод DEA2 для вимірювання та опису питомої ефективності сільськогосподарського виробництва орних ферм і молочних ферм у Болгарії. Вони підтверджують, що сімейні ферми є кращими за корпоративні ферми у виробництві сільськогосподарських культур, але спростовують це, оскільки молочні ферми мають двоступеневий розподіл ефективності, і більшість ферм далекі від межі ефективності.

Копева та Ноев [3, 4] досліджують ефективність виробництва зернових ферм у Болгарії, оцінюючи стохастичні межі виробництва та функції витрат за допомогою моделі Батіза та Коелі, і виявили, що розмір ферми стає менш важливим для позитивного впливу на ефективність. На їхню думку, наявність більшої площі посіву позитивно впливає на ефективність, а спеціалізація – негативно.

Канева [5] використавши модель DEA для аналізу ефективності виробничої структури болгарського сільського господарства та виявив, що як приватні, так і кооперативні ферми функціонують недостатньо ефективно, і що наявна сільськогосподарська земля та робоча сила дійшли висновку, що вони не користуються максимальною ефективністю доступні для них засоби. Витрати високі, а виробничі структури загалом неефективні та неконкурентоспроможні.

У зв'язку з цим постає питання: що таке результативність і хороша ринкова позиція нової організаційної структури, і в якому напрямку має бути спрямована аграрна політика країни?

Метою кваліфікаційної роботи є дослідження та аналіз ефективності діяльності сільськогосподарських підприємств, що спеціалізуються на виробництві зернових, олійно-жирових і технічних культур, а також аналіз факторів, що впливають на їх економічний розвиток та конкурентоспроможність. У відповідності до поставленої мети, в кваліфікаційній роботі були поставлені та вирішені наступні **завдання**:

- Дослідити сутність поняття ефективності, види ефективності;
- Визначити підходи вимірювання ефективності та продуктивності;
- Оцінити виробничі можливості ФГ «АГРО-МАКС І КО»;
- Проаналізувати використання даним підприємством сільськогосподарських угідь;
- Оцінити використання ФГ «АГРО-МАКС І КО» інших наявних ресурсів;
- Дослідити шляхи удосконалення управління ефективністю господарської діяльності підприємства.
- Вивчити фактори нарощування ефективності господарської діяльності;
- Запропонувати кроки по підвищенню ефективності діяльності ФГ «АГРО-МАКС І КО».

Об'єктом дослідження є сільськогосподарські підприємства, що спеціалізуються на виробництві зернових, олійних і технічних культур центрального регіону України.

Предметом дослідження є сукупність теоретичних пошуків та практичних дій по удосконаленню управління ефективністю господарської діяльності ФГ «АГРО МАКС І КО» Жмеринського району Вінницької області.

Теоретико-методологічною основою кваліфікаційної роботи є:

- Економіко-статистичний аналіз - використовується для визначення: Ресурсної забезпеченості сільськогосподарських угідь (земля, тварини, обладнання, робоча сила тощо), факторів, представлених природними і вартісні

показники (площа, поголів'я худоби, працівників) на одиницю продуктивності продукції, а також вимірний загальний обсяг виробництва і доходу від виробничої діяльності кінцевий економічний результат.

- Техніко-економічний аналіз – Визначити порівняння ефективності між окремими культурами та продуктами.

- Фінансовий аналіз – використовується для визначення потоку доходів і витрат у сільськогосподарській діяльності.

- Стохастичний граничний аналіз виробництва – Визначає ефективність і продуктивність факторів виробництва.

Використана та застосована модель базується на розумінні того, що ефективність складається з двох компонентів: а) це технічна ефективність, яка відображає здатність фірми досягати максимальних результатів із заданим рівнем виробничих ресурсів; б) ефективність розподілу, яка відображає здатність фірми.

Для обробки інформації та створення дизайну економічних показників та їх графічних і таблиць використовувалися програми Office Word та Office Excel.

Інформаційною базою дослідження є річні звіти ФГ «АГРО МАКС І КО», дані аналітичного обліку, літературні джерела, наукові праці українських та зарубіжних учених, інформація в мережі Інтернет.

РОЗДІЛ 1. ТЕОРЕТИЧНІ ОСНОВИ ЕФЕКТИВНОСТІ

1.1. Сутність поняття ефективності. Види ефективності

У найзагальніших аспектах економічна категорія ефективності описує взаємозв'язок у виробництві з точки зору понесених витрат і досягнутих результатів. Економічна ефективність - це загальний термін в економіці, який описує, наскільки певна виробнича система успішно виробляє бажану максимальну кількість готового продукту, враховуючи обмежену кількість виробничих факторів і використовувану технологію. Ефективність виробництва (технічна) досягається тоді, коли окремі виробники здійснюють виробництво за найкращою доступною технологією з оптимальним поєднанням факторів і мінімальними витратами.

У довгостроковій перспективі ефективне виробництво означає виробництво продукції з найнижчими довгостроковими середніми витратами. Економічні системи повинні задовольняти бажання та потреби людей, і там, де ресурси всередині системи можна перерозподілити для покращення добробуту людей, їх слід перерозподілити. Це дозволяє зрозуміти, так звану, ефективність розподілу. Ефективність розподілу включає концепцію ефективності виробництва, але також вимагає, щоб виробнича структура виробляла продукцію, якій найбільше віддають перевагу споживачі. Суспільство прагне використовувати свої ресурси для найкращого задоволення потреб своїх членів, іншими словами максимальне відчуття благополуччя [6].

Цей тип концепції ефективності був спочатку розроблений італійським економістом Вільфредо Парето, тому в літературі її часто називають «ефективністю за Парето» або «оптимальністю за Парето». Згідно з Парето, зміни в розподілі ресурсів вважаються ефективними принаймні, якщо вони не погіршують становище одних членів суспільства і мають потенціал покращити становище інших.

Ефективність зазвичай означає уникнення марної витрати ресурсів. Якщо працівники простоюють, а фактори виробництва використовуються недостатньо, що буває під час серйозних спадів, потенційні поточні кінцеві продукти втрачаються. Використання всіх доступних ресурсів збільшує загальний кінцевий продукт. З іншого боку, ресурси можуть використовуватися неефективно, тому повне використання ресурсів не є достатньою гарантією запобігання втраті ресурсів.

Ресурси використовуються нераціонально, коли компанія не використовує найбільш економічно ефективні методи виробництва вибраної продукції. Коли одна фірма виробляє з високими витратами, а інша з низькими, загальні загальногалузеві виробничі витрати на виробництво конкретного продукту вищі, ніж необхідно. Ресурси використовуються неефективно, коли виробляються продукти, які споживачі сприймають як нижчі, а не продукти, які споживачі цінують як високу якість.

Щоб краще зрозуміти, що насправді таке марнотратство ресурсів, нам потрібно точно визначити, що мається на увазі під ефективним і неефективним використанням ресурсів. Ми говоримо про ефективне використання ресурсів, коли ресурси можна використовувати різними способами для покращення стану принаймні одного домогосподарства без погіршення стану іншого домогосподарства. І навпаки, якщо неможливо покращити добробут одного домогосподарства без погіршення добробуту іншого домогосподарства, кажуть, що ресурси використовуються неефективно для різних видів використання [7].

За Парето, економічна ефективність складається з двох видів ефективності:

А) Технологічна (виробнича) ефективність - виробництво товарів і послуг з мінімальним використанням ресурсів. Там, де є недостатня технічна ефективність, витрати ресурсів на виробництво цих товарів і послуг можна зменшити. Заощаджені ресурси можна використовувати для виробництва більшої кількості продукції та покращення добробуту однієї компанії без шкоди для прибутків інших компаній.

Аллокативна ефективність – виробництво певної кількості ефективних продуктів і послуг. Тобто, якщо ефективність розподілу не досягнута, ресурси перерозподіляються для виробництва різних комбінацій продуктів і послуг, які покращують добробут одних людей, не погіршуючи інтересів багатьох інших [8].

Технічна (виробнича) ефективність. Ефективність виробництва досягається тоді, коли окремі виробники здійснюють виробництво за найкращою доступною технологією з найкращим поєднанням факторів і з найменшими витратами. Для досягнення ефективності виробництва необхідно виконати дві специфічні вимоги:

Перша: Бізнес-одиниці повинні керувати виробництвом на рівні кривої витрат, а не вище. Коли бізнес-одиниця приймає короткострокові рішення щодо виробництва, вона повинна бути на кривій найнижчих короткострокових витрат. Коли фірма приймає довгострокове виробниче рішення, воно повинно бути в межах кривої довгострокових витрат фірми, а не вище неї. Якщо ні, для бізнес-підрозділу є більш економічні способи виробництва відповідного продукту. Цей тип ефективності часто називають X-ефективністю.

Друга: Граничні витрати всіх бізнес-одиниць у певній галузі мають бути однаковими. Тобто граничні витрати на виробництво останньої одиниці кінцевого продукту повинні бути однаковими для всіх фірм галузі.

Максимізація прибутку. Усі компанії хочуть виробляти свою продукцію з найменшими витратами. Якщо це не вдається, економічна система втрачає прибуток через надмірні витрати. Отже, максимізація прибутку вимагає, щоб усі економічні агенти були мотивовані забезпечити початкову умову ефективності X через виробництво на кривій витрат. Виконання цієї умови на практиці досягти важко. Ми знаємо, що компанії іноді, можливо, часто, не використовують усі можливості, які б зменшили їхні витрати. Такою можливістю, наприклад, є нова технологія, яка заощадила б значну частину витрат, але про яку менеджер не знає або не навчений її використовувати. Або стикається з відсутністю доступу до інвестиційних коштів.

Друга умова технічної ефективності відображає розподіл виробництва між виробниками. В умовах досконалої конкуренції ця умова автоматично виконується. Усі фірми в галузі стикаються з однаковою ринковою ціною, і всі максимізують свої прибутки, вирівнюючи свої граничні витрати з цією ціною, причому всі фірми зрештою вирівнюють свої граничні витрати.

У монополії метою є розподіл ефективності виробництва між підприємствами, з яких вона складається. Мета полягає в тому, щоб розподілити виробництво так, щоб кінцевий продукт усіх фірм-монополістів базувався на однакових граничних витратах. Ефективний розподіл між підприємствами є питанням внутрішньої організації монополії, до якої вони належать. Однак, коли фірми стикаються зі зниженням попиту, вони не зрівнюють свої граничні витрати з ціною. Звідси виникає питання, чому всі фірми в галузі повинні мати однакові граничні витрати [9].

Ефективність розподілу. Ми говоримо про ефективність розподілу, коли розподіл ресурсів не можна змінити, щоб покращити добробут певного суб'єкта, не погіршуючи стан іншого. Перерозподіл ресурсів передбачає виробництво більшої кількості одних товарів і скорочення виробництва інших, тобто. зміна асортименту продукції. Розподіл ресурсів є економічно ефективним, коли для кожного виробленого товару граничні витрати виробництва дорівнюють його ціні. Якщо дана економічна система має досконалу конкурентну ринкову організацію, через неї реалізується розподільна (алокативна) ефективність. Конкурентний ринковий механізм призводить до:

1. Ефективного розподілу обмежених ресурсів між компаніями;
2. Ефективного розподілу продукції серед користувачів;
3. Оптимального поєднання випуску продукції [10].

Ефективність господарської одиниці. Ефективне використання факторів виробництва та ефективний розподіл вироблених благ між суб'єктами вивчається як теорією загальної ринкової рівноваги та економікою добробуту, так і економікою фірми, а теоретичні висновки між ними доповнюють один одного та переплітаються.

Один з основних поглядів неокласичної теорії полягає в тому, що окремі фірми прагнуть максимізувати свій прибуток, і для цього - враховуючи ціни на продукцію та ресурси, вони повинні вибрати таку комбінацію виробничих факторів, яка дозволить мінімізувати рівень витрат. Цей погляд узгоджується з класичною концепцією фірми, згідно з якою випуск продукції повністю визначається факторами виробничого процесу. Компанія - ідеальний конкурент в будь-який момент стикається з трьома основними питаннями: який обсяг продукції запропонувати на ринок, яку технологію виробництва використовувати і яку кількість кожного ресурсу шукати на факторному ринку, як критерій вибору. Актуальним рішенням є максимізація прибутку, яка визначається як різниця між доходом компанії та економічними витратами. Тому кожен виробник повинен знати потенційний дохід, наявну технологію виробництва та вартість факторів виробництва. Щоб максимізувати прибуток, спочатку необхідно вибрати найкращий спосіб виробництва. У неокласичній теорії поведінковим правилом, яке керує процесом прийняття рішень фірмою, є вирівнювання граничних витрат і граничного доходу $MC = MR$, що називається «граничним принципом». Якщо фірма визначила, яку кількість продукції вона хоче виробляти, яка кількість факторів буде потрібна для цього виробництва, залежить від обраної технології виробництва. Оптимальний метод виробництва - це такий, який дозволяє фірмі виробляти бажаний обсяг продукції з мінімальними витратами [11].

Оцінка виробничого потенціалу підприємств базується на його представленні у вигляді максимально можливого обсягу виробництва - за певний період часу, при фіксованому обсязі використовуваних факторів виробництва, або у вигляді заданого обсягу виробництва за даний період часу, з якнайкращим використанням факторів виробництва.

Будь-яке виробництво - це процес об'єднання і перетворення ресурсів і перетворення їх на корисний результат. Сполучною ланкою між факторами (ресурсами) і результатом виробництва, що відображає спосіб перетворення, є

технологія виробництва. При технологічному поєднанні основних факторів між ними спостерігаються два типи зв'язків - взаємодоповнення і взаємозаміщення.

У даній технології обов'язковим є використання певної кількості факторів у певній кількості, щоб отримати результат або надати послугу. Властивість заміності відображає той факт, що кожен товар можна отримати, використовуючи фактори в різних пропорціях.

Розвиток неокласичних поглядів, пов'язаних з теорією фірми, призвів до появи виробничої функції як інструменту, що найбільш адекватно описує і визначає процес виробництва. У спрощеній технологічній схемі «витрати-вихід» (вкладення виробничих ресурсів, отримання готового продукту) виробнича функція будується у вигляді детермінованих залежностей між обсягами факторів, що використовуються у процесі виробництва, з урахуванням виробничого потенціалу [12]. Якщо праця, капітал і земля використовуються для виробництва товару X , це можна записати:

$$Q_x = f(L, K, L_d) \quad (1.1)$$

де:

Q_x – обсяг виробленого продукту X за певний період,

f – функціональна залежність,

L, K, L_d - відповідні фактори виробництва праця, капітал і земля.

Виробнича функція відображає можливість, у межах заданої соціальної технології, того самого обсягу продукту Q_x можна отримати за іншої комбінації факторів L, K, L_d . Дане виробництво вважається ефективним, якщо при даному обсязі факторів і існуючому технологічному рівні не можна отримати більшого виробничого результату. Удосконалення технології виробництва, звичайно, створило б можливість виробництва більшого обсягу продукції з даних ресурсів і є можливим джерелом економічного зростання.

Неокласична теорія на макро- та мікрорівні розглядає основні фактори виробництва, абстрагуючись від випадкових факторів, які їх супроводжують, і визначаючи їх вплив через умову – «за інших рівних умов». Однак ці фактори присутні в емпіричних дослідженнях і їх не можна ігнорувати. Цей перехід

простежується в роботах Джоан Робінсон [13] та Едварда Чемберлена [14]. Робінсону приписують розробку параметрів конкурентної поведінки фірм на ринку, а саме величини транспортних витрат, рівня та якості продукції, обслуговування клієнтів, репутації фірми, ролі реклами тощо, тоді як Чемберлен вивчав диференціація товару в деталях і умови, пов'язані з продажем - місцезнаходження продавця, стиль, репутація, ввічливість, ділові навички та особисті зв'язки.

Теорія фірми відображає погляди Йозефа Шумпетера [15] про здатність вільного ринку стимулювати впровадження нових технологій, які знижують витрати, покращують якість або створюють нові та конкурентоспроможні продукти, а серед основних факторів виробництва включає транспортні витрати, нові технології та роль підприємства. Підприємець – це той, хто бере на себе ризик, організовує виробництво і забезпечує поєднання виробничих ресурсів. Він вирішує, що виробляти, як це виробляти і яку кількість факторів використовувати. Шумпетер розглядав підприємство як діяльність, безпосередньо пов'язану з технікою, технологією, інноваціями і зростанням виробництва, пов'язуючи інноваційні зміни на підприємстві в п'яти напрямках: виробництво, технологія, ринки, організаційні принципи і структура.

Обмеженість неокласичної теорії призвела в шістдесятих роках минулого століття до створення моделі, розробленої в рамках інституційної теорії. Перші розробки, засновані на оптимізації трансакційних витрат фірм (Коуз Р.), [16], були доповнені визначенням ролі специфічних активів фірм, а саме інвестицій у людський капітал. За Р. Коузом, межі розміру фірми встановлюються там, де витрати на організацію даної операції дорівнюють витратам на проведення її через ринок, а співвідношення між двома видами витрат визначає, що фірма купує, виробляє і продає. Його основна концепція полягає в тому, що фірми виникають, щоб інтерналізувати ринкові операції, а тим часом перехопити ринкові функції, коли це виправдано, тобто. коли витрати на здійснення операцій у компанії нижчі, ніж витрати на їх здійснення на вільному ринку. За

межами фірми рух цін спрямовує виробництво за допомогою серії обмінних операцій на ринку, що здійснюються на певних рівнях цін. Усередині фірми ці ринкові операції зникають, а місце складної, неконтрольованої та автоматичної ринкової структури займає координована та свідома діяльність підприємця. Як керівник фірми, підприємець керує, координує виробництво, тобто. здійснює розподіл ресурсів в структурі компанії.

Віхою в розвитку теорії фірми та концепції її виробничого потенціалу є поява теорії X-ефективності, створеної Х. Лебенштейном у 1966 р. [17]. Він робить висновок, що основні фактори виробництва не повністю визначають його результат. Крім основних чинників, існують і інші фактори, серед яких особливе значення мають індивідуальна, внутрішня і зовнішня мотивація. За його словами, ефективність виробництва здебільшого визначається ставленням людей до праці, ступенем їх зацікавленості та емпатії компанії до найкращого використання наданих їм ресурсів. Неefективна система оплати праці, непередбачуване втручання держави в діяльність компанії та низька мотивація є чинниками неефективності, які зменшують обсяги готової продукції. Менеджмент X-факторів, на думку Лебенштейна, дозволяє розвивати виробничий потенціал компанії. Акцент робиться на вдосконаленні організації, включаючи турботу про персонал, мотивацію, кар'єрний розвиток, заробітну плату та премії, розподіл робочих місць, меблювання тощо. За його словами, оцінка повних можливостей величин за тривалий проміжок часу неможлива, оскільки людина з її потребами, як один із основних діючих факторів виробництва, постійно розвивається і вдосконалюється.

Але за досить малий проміжок часу можна дати реальну оцінку виробничого потенціалу, а отже, й економічної ефективності. Постійно розширюється коло досліджуваних випадкових факторів, які беруть участь у виробничому процесі. Навіть введення ознак класифікаційних факторів є корисним з точки зору виробничого процесу. Починають розглядати фактори на різних організаційних рівнях (мега-, макро-, мезо- та мікрорівень), розділяючи їх на контрольовані та неконтрольовані, внутрішні та зовнішні. Важливою

проблемою є ідентифікація цих факторів та отримані кількісні оцінки за результатами їх впливу. Відносно невеликий інтерес до теорії X-ефективності протягом майже тридцяти років пояснюється відсутністю розробленої методології обліку випадкових факторів. Один із способів подолання цієї проблеми базується на синтезі між теорією X-ефективності та концепцією стохастичної граничної виробничої функції.

Поява прикордонної виробничої функції значною мірою зумовлена концепцією технологічної ефективності виробництва, введеною Купмансом [18], яка отримала подальший розвиток Фаррелом у 1957 р. [19].

Фаррел стимулював розвиток досліджень і літератури, пов'язаної з емпіричними оцінками продуктивності та ефективності. Його розробки пов'язані з кращим розумінням концепції технічної, розподільної та економічної ефективності. Він вважає, що ефективність фірми складається з технічної та розподільної ефективності. Технічна ефективність визначає здатність фірми виробляти певну кількість продукту з мінімальною кількістю вхідних ресурсів і використовуючи дану технологію, тоді як ефективність розподілу відображає її здатність вибирати оптимальні рівні цін на ресурси, що використовуються у виробництві. Економічна або загальна ефективність - це поєднання технічної та розподільної ефективності.

1.2. Вимірювання ефективності та продуктивності

Вимірювання продуктивності фірми пов'язане з поняттям її найвищої продуктивності в певний момент часу. Це поняття фактично є межею ефективності. Якщо підприємство працює на цьому кордоні, то воно є ефективним, якщо далеко від нього – визначається як неефективне, а рівень ефективності визначається віддаленістю від кордону. На практиці вимірювання продуктивності вимагає визначення межі продуктивності, і існує багато альтернативних способів і методів для цього.

На рисунку 1 показаний елементарний приклад кордону витрат, де мінімальна загальна вартість показана як функція однієї змінної, що відображає кінцевий продукт на виході системи. Фірма Б виробляє на межі ефективності і тому вважається ефективною на 100%.

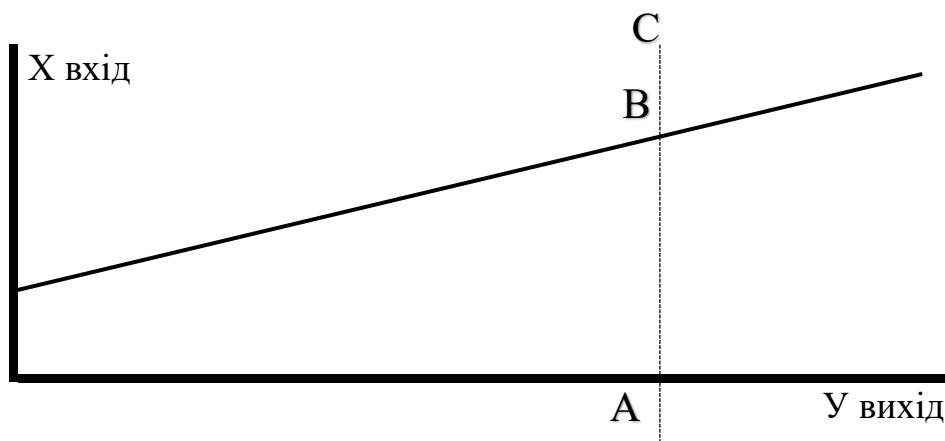


Рис. 1.1. Ліміт вартості

Фірма С виробляє таку саму кількість продукту, зазнаючи витрат, що перевищують маржу, що робить її неефективною. Ефективність фірми С вимірюється відношенням відрізків на осі координат AB/AC , яке менше одиниці. Значення ефективності в цьому випадку лежить між нулем і одиницею. Оскільки порівняння проводиться відносно межі витрат, виміряна ефективність відноситься до повної вартості або економічної ефективності [20].

Терміни ефективність і продуктивність тісно пов'язані між собою і часто використовуються як синоніми. Але це різні поняття. Вимірювання продуктивності та ефективності в обох випадках передбачає оцінку продукту на виході - готової продукції, проти «входу» виробничої системи - спожитих обсягів ресурсів. Різниця полягає в тому, що ефективність вимірюється за заданою межею, що дозволяє врахувати відмінності в масштабах та інші фактори за межами виробничої системи.

Продуктивність визначається як відношення випуску до входу виробничої системи, що описується такими одиницями вимірювання, як продуктивність

праці або загальна продуктивність факторів. Загальна продуктивність факторів (СПФП) - це важливе поняття в економіці, яке відображає зв'язок між продуктивністю та всіма факторами виробництва, який можна встановити для будь-якого випуску продукту, що цікавить, і можна описати такою рівністю:

$$\Delta TFP = \Delta \text{Ефективність} + \Delta \text{Технологія} + \Delta \text{Ефекти масштабу} + \Delta \text{Навколишнє середовище} \quad (1.2)$$

Це показує, що показник TFP може зростати, якщо є позитивні зміни в чотирьох окремих елементах, а саме в:

- ефективність і наближення до межі ефективності;
- технічний прогрес;
- ефект масштабу;
- вплив випадкових факторів середовища [21].

Поєднання інформації про ціни на «вхідні» ресурси та вимірювання фізичної продуктивності може стати вимірюванням витрат на одиницю продукції. На відмінності в продуктивності між фірмами в певний момент часу впливають відмінності в їх ефективності, масштабах виробництва та інших факторах зовнішнього середовища, що впливають на систему виробництва.

Для визначення ефективності використовуються однакові вимірювання входів і виходів. Різниця полягає в тому, що ефективність є відносною мірою, тобто відноситься до межі ефективності. При побудові межі ефективності враховуються відмінності в масштабах та інших факторах виробництва перед обчисленням результатів з урахуванням ефективності.

Це означає, що коли є економія від масштабу, одна велика фірма, яка використовує межу виробництва, буде визначена як більш ефективна, ніж інші, але, досліджуючи вищезазначені об'єкти через функцію кордону ефективності, економія від масштабу вийде, і вона швидше за все, виявиться не більш ефективним, ніж інші порівняно з ним [22].

Стохастична границя виробничої функції. Теорія стохастичної межі виробничої функції була запропонована незалежно Айгнером, Ловеллом і Шмідтом (1977), Мейзеном і ван ден Бруком (1977). Його оригінальне

визначення включає виробничу функцію даних дисперсії (перехресних даних) і помилку, що складається з двох компонентів, один для відображення випадкових впливів, а інший для відображення технічної неефективності. Модель можна представити так:

$$Y_i = x_i\beta + (V_i - U_i), i=1, \dots, N, \quad (1.3)$$

де Y_i – виробнича функція або логарифм виробничої функції i -ї фірми;

x_i є $k \times 1$ вектор кількості вхідних ресурсів для i -ої фірми;

β – вектор невідомих параметрів;

V_i – випадкові величини, незалежно та однаково розподілені $N(0, \sigma_v^2)$;

U_i – незалежні змінні, які є невід’ємними випадковими змінними, які вважаються технічно неефективними для виробництва та часто вважаються незалежними та однаково розподіленими $|N(0, \sigma_u^2)$.

Оригінальна форма моделі була використана у великій кількості емпіричних досліджень протягом останніх двох десятиліть. Він був змінений і розширений у багатьох відношеннях. Розширення включають специфікацію більшої кількості розподілів для U_i , таких як ламаний нормальний або двопараметричний гамма-розподіл, урахування панелі даних і змінну в часі технічну ефективність. Методологія також охоплює функції витрат, оцінку систем рівнянь тощо. Чимало досліджень у цій галузі провели Форсунд, Ловелл і Шмідт (1980), Шмідт (1986), Бауер (1990) і Грін (1993).

Модель І Батіза та Коелі (1992). Ця модель виробничої функції кордону ймовірності призначена для незбалансованих панельних даних, які є суттєвими за значенням для фірми та вважаються випадковими змінними з усіченим нормальним розподілом, який може змінюватися з часом. Модель можна виразити так:

$$Y_{it} = x_{it}\beta + (V_{it} - U_{it}), i=1, \dots, N, t=1, \dots, T, \quad (1.4)$$

де Y_{it} - (логарифм) випуску i -ї фірми за період t ;

x_{it} - $k \times 1$ вектор (перетворень) вхідних кількостей ресурсів i -ї фірми за t -період часу;

β визначено вище;

V_{it} – випадкові величини, незалежно та однаково розподілені $N(0, \sigma_V^2)$;

$U_{it} = (U_i \exp(-\eta(t-T)))$, незалежна змінна, де U_i - невід’ємні випадкові величини, які вважаються неефективними у виробництві, незалежно та однаково розподілені, встановлені на нуль у розподілі $N(\mu, \sigma_U^2)$;

η – параметр, що підлягає оцінці; панельні дані мають бути збалансованими (тобто ми маємо незбалансовані панельні дані).

Можна використовувати параметричну модель Батіза та Кори (1977), в якій σ_V^2 і σ_U^2 замінені на $\sigma^2 = \sigma_V^2 + \sigma_U^2$ та $\gamma = \sigma_U^2 / (\sigma_V^2 + \sigma_U^2)$. Це робиться шляхом розгляду розрахунку оцінок максимальної ймовірності. Параметр γ має бути між 0 і 1, що гарантує, що модель використовується в ітераційному процесі максимізації, такому як алгоритм Девідона-Флетчера-Пауелла (DFP).

Введення одного або кількох обмежень у формулюванні цієї моделі пояснює багато конкретних досліджень в економічній літературі. Встановлення η до нуля дає модель, яка є інваріантною у часі, і її досліджували Баттезе, Коеллі та Колбі (1989). Більше того, якщо в моделі використовуються збалансовані панельні дані, тоді присутня виробнича функція, описана Баттезе та Коеллі (1988). Додаткове обмеження, що μ дорівнює нулю, обмежує модель до моделі Пітта та Лі (1981). Якщо ввести четверте обмеження $T=1$, то ми повернемося до вихідної дисперсії та напівнормальних даних, сформульованих Айгнером, Ловеллом і Шмідтом (1977). Очевидно, що може існувати багато перестановок моделі. Якщо накладено всі обмеження, крім $\mu=0$, то ми маємо модель Стівенсона (1980). Якщо ми шукаємо функцію витрат, ми можемо оцінити параметри в моделі Хьюза (1988) та Шмідта та Ловелла (1979), які розглядають ефективність розподілу. Останні дві специфікації є аналогами функцій витрат, які обговорювали Баттезе та Коеллі (1988) та Айгнер, Ловелл та Шмідт (1977) [23].

Модель II Батіза та Коеллі (1995). Багато емпіричних досліджень оцінюють межі ймовірності та визначають ефективність на рівні фірми. Використовуючи методи оцінки, досліджується вплив змінних, характерних для фірми - управлінського досвіду, характеристик власності тощо, - які впливають на

продуктивність, що, у свою чергу, намагається визначити причину відмінностей у оцінюваних показниках ефективності компаній однієї галузі. Ця конкретна методика дослідження протягом тривалого часу вважалася корисною практикою, а двоетапна процедура оцінювання – нелогічною через припущення про незалежність неефективних результатів, які розглядаються на двох послідовних етапах оцінювання. Вважається, що ця процедура не може забезпечити правдоподібні оцінки, такі як одноетапна оцінка.

Кумбхакар, Гош і МакГукін (1991), а також Райфшнайдер і Стівенсон (1991) пропонують моделі кордону ймовірностей, у яких ефекти неефективності (U_i) представлені як добре сформульована векторна функція змінних, характерних для фірми, і наявності випадкової помилки. передбачається. Battese і Coelli (1995) пропонують модель, еквівалентну Kumbhakar, Ghosh and McGukin (1991), але з наступними змінами – вводиться ефективність розподілу, видаляються умови максимізації прибутку першого порядку та допускаються панельні дані.

Модель можна представити у вигляді:

$$Y_{it} = x_{it}\beta + (V_{it} - U_{it}), i=1, \dots, N, t=1, \dots, T \quad (1.5)$$

де: Y_{it} , x_{it} і β визначаються так само, як і вище;

V_{it} – випадкові величини, які вважаються незалежно та однаково розподіленими $N(0, \sigma^2)$;

U_{it} – незалежний, що складається з невід'ємних випадкових змінних, які вважаються технічно неефективними для виробництва, незалежно розподілені та встановлені на нуль у (m_{it}, σ_{it}^2) розподілі, де:

$$m_{it} = z_{it}\delta \quad (1.6)$$

де: z_{it} - вектор змінних $p \times 1$, які можуть впливати на результати діяльності фірми, а δ - вектор параметрів, що підлягають оцінці, розміром $1 \times p$.

Таке формулювання моделі охоплює дуже конкретні випадки. Якщо $T=1$ і z_{it} має значення лише однієї змінної та жодної іншої змінної, тобто ми маємо постійну величину, тоді модель стає ідентичною моделі Стівенсона (1980), описаній вище, при цьому δ_0 має таке ж тлумачення, як параметр μ у Стівенсона

(1980). Однак слід зазначити, що шаблон, визначений у формулах (1.4) і (1.5), не охоплює шаблон, визначений формулою (1.4) як виняток. Це пояснюється тим, що дві останні формулювання моделі є невикладеними, і, отже, жодна група обмежень не може забезпечити перевірку однієї формулювання моделі проти іншої [24].

Функція витрат. Усі формулювання моделі, описані вище, стосуються виробничої функції, де U_i інтерпретує неефективні впливи, які змушують фірму функціонувати нижче стохастичного кордону виробництва. Якщо ми хочемо дослідити межу ймовірності функції вартості, тоді ми просто змінюємо припущення помилки з $(V_i - U_i)$ на $(V_i + U_i)$. Ця зміна відповідно змінює функцію виробництва, визначену (1.2), на функцію витрат:

$$Y_i = x_i\beta + (V_i + U_i), i=1, \dots, N \quad (1.7)$$

де Y_i – (логарифм) собівартості продукції i -ої фірми;

x_i - $k \times 1$ вектор (перетворення) цін на вхідні та вихідні дані i -ї фірми;

β – вектор невідомих параметрів;

V_i – випадкові величини, які вважаються незалежно та однаково розподіленими $N(0, \sigma^2)$;

U_i - незалежна змінна, що складається з невід'ємних випадкових величин, які, як припускається, відображають витрати через неефективність виробництва, і часто припускають, що вони визначаються незалежно та тотожно $|N(0, \sigma^2)|$.

У цій функції витрат U_i визначає, наскільки фірма працює над межею витрат. Якщо брати до уваги ефективність розподілу, то U_i чітко відображає витрати через технічну неефективність. Якщо це припущення не зроблено, інтерпретація U_i у функції витрат буде не такою чіткою через можливість того, що технічна неефективність і неефективність розподілу також будуть включені в інтерпретацію [25].

Прогнозування продуктивності. Комп'ютерна програма FRONTIER 4.1. розраховує прогнози технічної ефективності окремих фірм шляхом оцінки кордону ймовірності виробництва, а також прогнози ефективності витрат шляхом оцінки кордону ймовірності витрат. Це робиться шляхом вимірювання

технічної ефективності через межу виробництва, ефективності витрат - через межу витрат, і обидва можуть бути визначені наступним чином:

$$EFF_i = E(Y_i^*|U_i, X_i) / E(Y_i^*|U_i=0, X_i) \quad (1.8)$$

де Y_i^* - це випуск (або витрати) i -ої фірми, який дорівнюватиме Y_i , коли залежна змінна має нормальну форму, і дорівнюватиме експоненті (Y_i), коли залежна змінна є логарифмічною. Коли ми розглядаємо кордон виробництва, ефективність буде мати значення від нуля до одиниці, на кордоні витрат - значення буде від одиниці до нескінченності. Вимірювання продуктивності також можна представити як (таблиця 1.1):

Таблиця 1.1

Вимірювання продуктивності

| Вартість або виробництво | Залежна змінна | Ефективність (EFF_i) |
|--------------------------|----------------|-----------------------------------|
| Виробництво | Так | $\exp(-U_i)$ |
| Вартість | Так | $\exp(U_i)$ |
| Виробництво | Ні | $(x_i^\beta - U_i) / (x_i^\beta)$ |
| Вартість | Ні | $(x_i^\beta + U_i) / (x_i^\beta)$ |

Наведені вище чотири вирази для визначення ефективності дійсні, коли значення U_i можна передбачити. Це досягається за допомогою похідних виразів умовного сподівання функцій U_i залежно від спостережуваного значення ($V_i - U_i$).

Отримані вирази є узагальненням результатів Jondrow та інших (1982) і Battese і Coelli (1988). Подібні роботи, що досліджують виробничу функцію, представлені в роботах Баттезе та Коеллі (1992), а також Баттезе та Коеллі (1993, 1995), у той час як дослідження ефективності через функцію витрат та границю є меншими.

Загалом, головна перевага методу обмеження ймовірності видобутку перед методом аналізу діапазону даних полягає в тому, що випадкові відхилення можуть бути підігнані до моделі. Недоліком методу є те, що, хоча

він може моделювати кілька кінцевих продуктів, метод дуже складний, вимагає кількох функцій інтервалу ймовірностей, і проблеми виникають при нульовому виробництві [26].

У дослідженнях часто використовується метод аналізу стохастичного кордону, оскільки він дозволяє вимірювати ефективність порівняно з межею ефективності та значною мірою встановлює причини відмінностей у ефективності компаній в одній галузі. Метод одночасно вирішує два завдання – побудову виробничої функції та оцінку неефективності. За його допомогою можна визначити, які виробничі фактори використовуються ефективно та як їх збільшення чи зменшення вплине на загальну економічну ефективність агрохолдингів. Це дозволяє моделювати та аналізувати вплив неефективних факторів. Функція максимальної правдоподібності використовується для розрахунку оцінок продуктивності як окремих одиниць, так і досліджуваної сукупності в цілому протягом змінного інтервалу часу. Використання стохастичного граничного аналізу здійснюється за допомогою версії 4.1 програми FRONTIER (Batiz, Coeli, 1995), яка дозволяє специфікувати стохастичну граничну модель та враховувати фактори неефективності [27].

Отже, підводячи підсумок: ефективність і продуктивність. Взаємодоповнюваність понять. Часто ці взаємодоповнюючі поняття сприймаються як синоніми. У продуктивній команді здається, що ресурси використовуються максимально ефективно. Англійською вони звучать навіть дуже схоже: Efficiency and Effectiveness. Продуктивність завжди пов'язана з результатами. Вона є показником кількості послуг, що виконуються / надаються за одиницю часу. Замість цього ефективність характеризує стан досягнення максимальної продуктивності / робочого навантаження при мінімальних витратах при існуючих обмеженнях. Цей параметр показує, наскільки добре ресурс використовується при певних умовах [28, 29].

РОЗДІЛ 2.

ОЦІНКА ВИРОБНИЧИХ МОЖЛИВОСТЕЙ ФГ «АГРО-МАКС І КО»

2.1. Використання підприємством сільськогосподарських угідь

Дослідження проводились на основі інформації про результати діяльності ФГ «АГРО-МАКС І КО», що працює в Жмеринському районі Вінницької області. Загалом даний район характеризується наступним: «Жмеринський район (Жмеринщина) - район Вінницької області в Україні, утворений 2020 року. Адміністративний центр - місто Жмеринка. Площа - 3136,3 км² (11,8% від площі області), населення - 163,7 тис. осіб (2020)» [30].

Про цей район також відомо, що він розташований у західній частині області і належить до лісостепової зони Правобережної південно-західної України. Район розташований на перетині залізничних колій у напрямку Києва, Могилева-Подільського, Одеси та Львова. Великі потяги курсують до районного центру 24 години на добу цілий рік. Станція приймає та висаджує пасажирів з п'яти злітно-посадкових платформ, а вантажні перевезення організовані на вантажній станції Пост-Подільський. Центром району є місто Жмеринка.

З корисних копалин одержують сировину для граніту, вапняк для хімічної та цукрової промисловості, вапняк для випалювання вапна, пісок для будівництва та цеглу. Чотири з 30 родовищ зараз розробляються, а всі інші знаходяться в резерві. Розташований на Подільській височині. Рельєф території - горбиста рівнина з пологими схилами на Схід і Південний Схід. Наявність балкової системи зумовлює водорозмиваність рельєфу, але дозволяє використовувати техніку при вирощуванні сільськогосподарських культур.

Клімат регіону помірно-континентальний з помірно м'якою зимою і теплим літом. Це сприяє всій сільськогосподарській діяльності, відпочинку та туризму. Осінь була тривалою і досить сухою з великою кількістю сонячних днів. Територія цього району відноситься до першої помірно теплої та вологої

агрокліматичної зони. Максимальна температура досягає $+38^{\circ}\text{C}$, мінімальна - 33°C , а середньорічна температура досягає $+7^{\circ}\text{C}$. Ці кліматичні умови сприятливі для сільського господарства.

Ґрунти в цьому районі сірі лісові підзолисті і сірі лесові суглинкові, малогумусовані (0,8-1,8%). На території району знаходиться 20 об'єктів Вінницького обласного фонду охорони природи. Загальна площа 493,49 га. Парк Чернятинського вважається пам'яткою архітектури і охороняється як дендропарк. Забудований разом із замком парк займає площу 31 га. Автор - італійський ландшафтний архітектор Денніс Маккрід.

Район має важливі ресурси для відпочинку та відновлення сил, зокрема парки та лісові. На рис. 2.1. показана карта Вінницької області.



Рис. 2.1. Карта Вінницької області [31]

Відомо, що «Територія Вінницької області розташована у межах Правобережної височини. На території Вінниччини виділяють такі геоморфологічні райони: Подільське плато і Придніпровську височину.

Вінницька область розташована в лісостеповій зоні. Рослинність області характерна для лісостепу. Лісистість території складає 14,2%. Ліси Вінниччини належать до типу середньоевропейських лісів, з перевагою чорних змішаних лісів. Основу лісової рослинності становить граб, а до звичайних тутешніх дерев належать: дуб, ясен, липа, клен, явір, берест, осика, тополя, дика груша, дика яблуня, черемха, черешня та інші» [31].

На рисунку 2.2. показано розподіл аграрних виробників області по категоріях.



Рис. 2.2. Розподіл аграрних виробників області по категоріях

Загально визнано, що «Аграрні підприємства працюють в умовах ризику і невизначеності. Однією з причин цього є те, що в сільському господарстві економічний процес відтворення тісно переплітається з природними (біологічними) процесами. Сільськогосподарська продукція виробляється за допомогою живих організмів (рослин, тварин, мікроорганізмів), які часто функціонують як засоби виробництва. Оскільки ці живі організми розвиваються за біологічними законами, то цим і зумовлюється відома залежність процесу відтворення в сільському господарстві від природних факторів, що, в свою чергу, вимагає всебічного врахування їх і глибоких знань агробіологічної науки.

Робочий період не збігається з періодом виробництва. У результаті такого незбігу виникає сезонність виробництва, яка виявляється в нерівномірному, переривчастому використанні робочої сили і засобів виробництва, в нерівномірному надходженні продукції і доходів протягом року. Це вимагає розробки заходів щодо пом'якшення сезонності і врахування цього фактора при виборі спеціалізації підприємства. Крім того, така залежність від природних умов викликає необхідність створювати на аграрних підприємствах значні страхові резерви насіння, кормів на випадок неврожаю, спричиненого форс-мажорними обставинами - посухою, градобоєм, повеннями тощо» [31].

Динаміку розміру сільськогосподарських угідь фермерського господарства «АГРО-МАКС І КО» проілюстровано в таблиці 2.1.

Таблиця 2.1

Динаміка розміру сільськогосподарських угідь фермерського господарства «АГРО-МАКС І КО», га

| Показник | 2019 | 2020 | 2021 | 2022 | 2023 | 2023 у % (+\-) до 2019 |
|---------------------------------------|-------|-------|--------|--------|--------|---------------------------|
| Загальний розмір підприємства | 994,5 | 994,5 | 1020,8 | 1020,8 | 1020,8 | 102,6 |
| У тому числі землі під забудовою | 3,2 | 3,2 | 3,2 | 3,2 | 3,2 | 100,0 |
| Всього сільськогосподарських угідь | 991,3 | 991,3 | 1017,6 | 1017,6 | 1017,6 | 102,6 |
| З них рілля | 880,5 | 880,5 | 906,8 | 906,8 | 906,8 | 103,0 |
| Розораність території підприємства, % | 88,5 | 88,5 | 88,8 | 88,8 | 88,8 | +0,3 в.п. |

Дане сільськогосподарське підприємство, з певною натяжкою, можна віднести до категорії середніх за розмірами підприємств. Скоріше це, все ж таки, у певному розумінні, перехідна форма між дрібними і середніми за розмірами сільськогосподарськими підприємствами. До речі, розміри підприємства не стабільні, так у 2021 р. його розмір зріс одразу на 26,3 га, або на 2,6%. Площа ріллі господарства відносно невелика, 906,8 га. Тому значення

такого показника як розораність території господарства (коефіцієнт розораності) не досягає 90%.

Територія Вінницької області придатна для вирощування найрізноманітніших культур, у тому числі і технічних. Так, наприклад, тут цілком можливе професійне, масштабне вирощування хмелю, тютюну, картоплі та овочів. Тютюн - теплолюбна культура, вимоглива до вологи та вмісту поживних речовин у ґрунті. Вирощування тютюну трудомістке. Вирощування картоплі - важлива галузь місцевого рослинництва. Особливо важлива роль картоплі як в людському харчуванні, так і у відгодівлі птахів та свиней. Не дарма її називають другим хлібом. Крім харчових цілей, картопля широко використовується як корм у тваринництві, особливо в свинарстві, а також використовується в технічних цілях. В таблиці 2.2 показано землезабезпеченість виробництва в даному господарстві.

Таблиця 2.2

Землезабезпеченість виробництва в даному господарстві

| Показник | 2019 | 2020 | 2021 | 2022 | 2023 | 2023 у % до 2019 |
|--|-------|-------|-------|-------|-------|------------------|
| Площа ріллі, га | 880,5 | 880,5 | 906,8 | 906,8 | 906,8 | 103,0 |
| Площа посівів, га | 836,4 | 842,8 | 861,4 | 865,6 | 860,3 | 102,8 |
| Зайнято у виробництві сільськогосподарської продукції, осіб | 5 | 5 | | 5 | 5 | 100,0 |
| Землезабезпеченість виробництва, га\чол. | 176,1 | 176,1 | 181,3 | 181,3 | 181,3 | 103,0 |
| Приходиться посівів на 1 працівника зайнятого у виробництві продукції, га\чол. | 167,3 | 168,6 | 172,3 | 173,1 | 172,1 | 102,9 |

Господарство поступово зростає в розмірах. Загальна чисельність працівників залишається незмінною, - 8 чоловік. З них 5 осіб безпосередньо зайняті у виробництві сільськогосподарської продукції. Землезабезпеченість виробництва, за досліджуваний період, в ФГ «АГРОМАКС І КО» зросла на 3,0 відсотка.

Вирощування овочів і баштанних культур - одна з найперспективніших ланок рослинництва в Вінницькій області, адже значна частина овочів, що споживаються в Україні, імпортується з-за кордону (переважно з переважно з Турції та країн Північної Африки). Найбільш поширені в Україні капуста, столовий буряк, морква, цибуля, огірки, помідори, кабачки і баклажани. В останні десятиліття різко зросла азональність у виробництві більшості овочів, що виражається в їх територіальній концентрації в приміських зонах великих міст і міських агломерацій. Цьому сприяло збільшення частки домогосподарств, особливо міських жителів, у виробництві овочів (у 1995 р. - близько 70% від загальноросійського виробництва) і розширення теплично-оранжерейної системи виробництва цих культур. На рисунку 2.3. показано динаміку зміни площі орних земель ФГ «АГРОМАКС І КО».



Рис. 2.3. Динаміка зміни площі орних земель ФГ «АГРОМАКС І КО»

Як уже зазначалось, господарство поступово нарощує земельні ресурси. Це пояснюється намаганням власників земельних паїв знайти орендаря, який би сплачував вищу оренду плату за орендовані земельні ділянки.

Плодові культури - включають велику групу дерев і чагарників. У садах нашої країни найбільшу цінність мають зерняткові плоди (яблука, груші та ін.)

і кісточкові (вишні, сливи, абрикоси та ін.), які займають близько 9/10 площі всіх плодових насаджень. Виноградарство. Ця культура добре пристосована до умов помірно теплого і субтропічного клімату. Особливості розміщення виноградарства зумовлені тим, що цю культуру успішно вирощують на легких, розсипчастих, щабнистих, добре прогрітих і аерованих ґрунтах на схилах пагорбів і гір. Завдяки розвиненій, глибоко проникаючій кореневій системі на скелетних ґрунтах ліани здатні добувати воду з великої глибини.

Структура посівів в фермерського господарства «АГРО-МАКС І КО» показана в таблиці 2.3.

Таблиця 2.3

Зміни в структурі посівів ФГ «АГРОМАКС І КО»

| Показник | 2019 | | 2021 | | 2023 | | 2023 +/- до 2019 по питомій вазі |
|--------------------|-------|-------|-------|-------|-------|-------|----------------------------------|
| | га | % | га | % | га | % | |
| Зернові культури: | | | | | | | |
| - пшениця | 153,1 | 18,3 | 171,4 | 19,9 | 149,7 | 17,4 | -0,9 в.п. |
| - жито | 56,8 | 6,8 | 62,0 | 7,2 | 0,0 | 0,0 | -6,8 в.п. |
| - ячмінь | 71,1 | 8,5 | 80,1 | 9,3 | 70,6 | 8,2 | -0,3 в.п. |
| - кукурудза | 214,1 | 25,6 | 209,3 | 24,3 | 203,9 | 23,7 | -1,9 в.п. |
| Технічні культури: | | | | | | | |
| - соняшник | 180,8 | 21,6 | 175,8 | 20,4 | 191,4 | 22,3 | +0,7 в.п. |
| - соя | 160,5 | 19,2 | 162,8 | 18,9 | 160,9 | 18,7 | -0,5 в.п. |
| - ріпак | 0,0 | 0,0 | 0,0 | 0,0 | 83,8 | 9,7 | +9,7 в.п. |
| Площа посівів | 836,4 | 100,0 | 861,4 | 100,0 | 860,3 | 100,0 | 0,0 в.п. |

Структура посівів даного підприємства, в деякій мірі, коливається. Змінюються культури. Так в даному фермерському господарстві відмовились від вирощування такої зернової культури як жито. Скоріше за все, це пов'язано зі складністю реалізації продукції, що отримують від зернових культур. І навпаки, майже 1\10 всіх посівних площ зайнята під посіви нової для даного господарства культури, - ріпаку. Відомо, що «Специфічною особливістю

сільського господарства є існування взаємозалежності і взаємодоповнюваності окремих галузей, що вимагає всебічного обґрунтування галузевої структури підприємства. Виявом цієї особливості є, зокрема, та обставина, що значна частка продукції даної галузі не набуває товарної форми, а використовується в наступних циклах відтворення» [31].

Наступний рисунок (рис. 2.4.) ілюструє зміну рівня врожайності в фермерському господарстві «АГРОМАКС І КО» зерна озимої пшениці з одного гектара, ц\га.

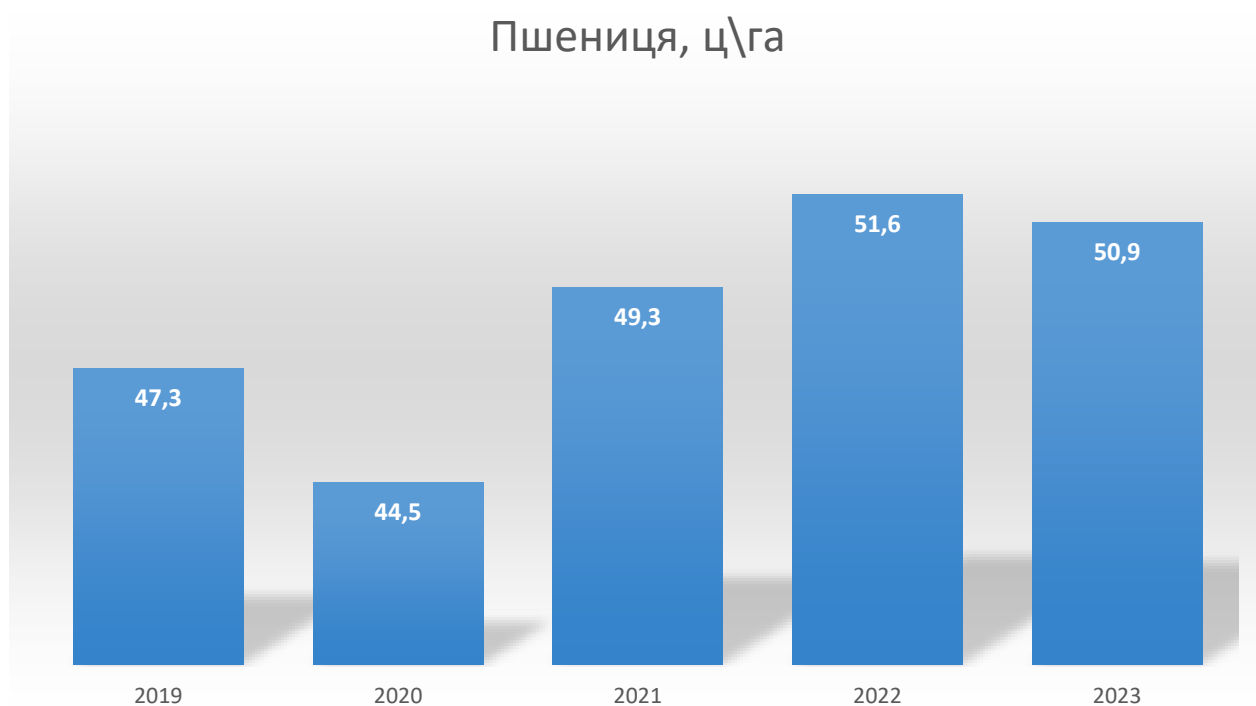


Рис. 2.4. Зміна рівня врожайності в фермерському господарстві «АГРОМАКС І КО» зерна озимої пшениці з одного гектара, ц\га

Незважаючи на ситуацію, ми бачимо, що це господарство досягло найвищої врожайності пшениці за весь досліджуваний період за останні два роки (2022 та 2023).

2.2. Використання в ФГ «АГРОМАКС І КО» інших виробничих ресурсів

Необоротні активи-це економічні активи, які складають активи будь-якого бізнесу. Як категорія бухгалтерського обліку, (власність) являє собою діалектичну єдність активів, капіталу та зобов'язань. Активи є основою діяльності та показником економічної могутності окремого підприємства. У методі бухгалтерського обліку активи кожного підприємства діляться на 2 групи: довгострокові і короткострокові. Цей розділ має велике практичне значення, так як впливає на організацію виробничого процесу.

Необоротні активи - це ресурси, отримані в результаті того, що підприємства в минулому брали участь в діяльності компанії протягом тривалого часу (кілька звітних періодів), і це пайові інвестиційні фонди, спрямовані на залучення капіталу і розширення діяльності компанії. Залежно від економічного характеру, виконуваної функціональної ролі і методу звітності основні засоби поділяються на матеріальні, нематеріальні, фінансові і з позитивною бізнес-репутацією.

В таблиці 2.4 проаналізовано забезпеченість ФГ «АГРО-МАКС І КО» основними засобами виробництва.

Таблиця 2.4

Забезпеченість ФГ «АГРО-МАКС І КО» основними засобами виробництва,

тис. грн.

| Показник | 2019 | 2020 | 2021 | 2022 | 2023 | 2023 у % до 2019 |
|---|--------|--------|--------|--------|--------|------------------|
| Основні засоби, середньорічна вартість | 1976,8 | 2076,8 | 2179,2 | 2288,8 | 2419,2 | 122,4 |
| Площа ріллі, га | 880,5 | 880,5 | 906,8 | 906,8 | 906,8 | 103,0 |
| Число працюючих, осіб | 8 | 8 | 8 | 8 | 8 | 100,0 |
| Приходиться вартості основних засобів на 100 га ріллі | 224,5 | 235,9 | 240,3 | 252,4 | 266,8 | 118,8 |
| Фондоозброєність виробництва, тис. грн.\осіб | 247,1 | 259,6 | 272,4 | 286,1 | 302,4 | 122,4 |

Дане фермерське господарство поступово нарощує свій виробничий потенціал, в першу чергу купуючи і ремонтуючи техніку і обладнання. Це впливає на поступове зростання вартості його основних засобів, яка зросла за останні п'ять років на 22,4%. В господарстві дещо зросла площа ріллі, всього на 3,0%. Тому відношення вартості основних засобів підприємства до площі його ріллі зросло, за досліджуваний період, зросло не на 22,4% а лише на 18,8%.

Оскільки загальна чисельність працюючих в господарстві не змінилась (8 чоловік), то, відповідно і показник фондоозброєності виробництва змінився пропорційно до зміни середньорічної вартості основних засобів господарства, тобто він зріс на 22,4%.

Необоротні активи - це інвестовані грошові засоби, інвестиційні фонди підприємств, які вже давно беруть участь у поточній виробничій діяльності і частково переносять свою вартість на собівартість виробленої продукції. До них відносяться відсотки, орендна плата, дивіденди і т.д. це основні засоби, які інвестуються з метою накопичення або примноження капіталу в його формі. Він береться у інших підприємств в обмін на набуте право власності на капітал, який є основною характеристикою власності підприємства і формує його економічні можливості.

Основні матеріальні засоби характеризуються великою різноманітністю. Вони відрізняються терміном служби, призначенням і залученістю у виробничий процес. Основні засоби є основоположною частиною складу та структури основних засобів підприємства. Їх природним матеріальним вираженням є засіб праці. Вони по-різному впливають на виробничо-господарську діяльність. Деякі з них створюють умови для нормального перебігу виробничого процесу (земля, будівлі, споруди тощо). Інша частина бере активну участь у виробничо-технологічних процесах (машини, обладнання, системи).

Третя частина - основні елементи в організації та прискоренні виробництва (технічні засоби, такі як автоматика, транспортні засоби, сільськогосподарська техніка тощо). Четверта частина стосується культурної,

сімейної та соціальної підтримки працівників компанії (відділи, бібліотеки, поліклініки, бази відпочинку, магазини, спортивні комплекси тощо).

З статті в Вікіпедії можна дізнатись, що «В процесі експлуатації основні засоби поступово втрачають частину своїх корисних властивостей, внаслідок фізичного або морального старіння. Цей процес називається зносом основних засобів. Зі зносом нерозривно пов'язаний процес амортизації, що є поступове перенесення вартості об'єкту, що амортизується, на витрати підприємства. Розрізняють два види зносу основних засобів - фізичний і моральний. Фізичний знос - це поступова втрата основними засобами споживної вартості в процесі експлуатації, тобто суто матеріальний знос їх окремих елементів. Фізичний знос залежить від багатьох факторів, зокрема: особливостей технологічного процесу; якості обслуговування основних засобів; кваліфікації робітників та їхнього ставлення до основних засобів у процесі використання, інтенсивності та умов їх використання. Розрізняють повний і частковий знос основних засобів. Повний знос передбачає повну заміну зношених основних засобів шляхом нового капітального будівництва або придбання нових основних засобів» [32].

На рисунку 2.5. показано зміну рівня показника фондоозброєності виробництва в ФГ «АГРО-МАКС І КО» за період з 2019 по 2023 рік.



Рис. 2.5. Зміна рівня показника фондоозброєності виробництва в ФГ «АГРО-МАКС І КО» за період з 2019 по 2023 рік

З того ж джерела відомо, що «Частковий знос компенсується здійсненням капітального ремонту основних засобів. Моральний знос - це знос основних засобів внаслідок створення нових, прогресивніших і економічно ефективних машин та устаткування. Поява досконаліших видів устаткування з підвищеною продуктивністю робить економічно доцільною заміну діючих основних фондів іще до їх фізичного зносу. Несвоєчасна заміна морально застарілих основних виробничих засобів призводить до того, що собівартість підвищується, а якість знижується порівняно з продукцією, виготовленою на досконаліших машинах та устаткуванні» [32].

Зрозуміло, що аграрне виробництво не може існувати без праці людини. При цьому працівники ферм виступають як агенти виробництва, а їх праця стає особливим виробничим ресурсом ферми. Методологію Міжнародної стандартної класифікації посад (ІЛО, 1990) за змістом і структурою побудовано за двома принципами (вид виконуваної роботи та освітньо-кваліфікаційний рівень) і вона базується на чотирьох категоріях сукупності (клас, підклас, група, окрема група), кожна з яких має індивідуальний цифровий код. Відповідно до МСКП розрізняють такі класи персоналу:

- Президент, вищі посадові особи та керівники.
- Аналітики.
- Техніки та інші прикладні спеціалісти.
- Адміністративні особисті.
- Персонал, який займається обслуговуванням населення, торгівлею та охороною.
- Кваліфіковані працівники сільського, лісового господарства, рибальства та мисливства.
- Кваліфіковані робітники виробництва та суміжні ремісники.
- Оператори верстатників і монтажників виробів.
- Професії, що не потребують спеціальної кваліфікації.

Структура персоналу виражає кількісне співвідношення між різними категоріями персоналу, показуючи у відсотках частку кожної категорії осіб у

загальній чисельності персоналу підприємства. Розрізняємо такі види структури персоналу:

- Функціональна – показує співвідношення між категоріями персоналу за однорідністю виконуваних функцій (робітники, спеціалісти, керівники, обслуговуючий персонал і охорона).

- Освітня - являє собою співвідношення між групами персоналу з різним рівнем освіти (без освіти, початкова, середня, вища - магістри, бакалаври, спеціалісти).

- Кваліфікація - виражає співвідношення між групами персоналу з різними рівнями кваліфікації за видами професій і спеціальностями (за класами і розрядами).

- Професійна – показує співвідношення між групами персоналу різних професій.

- Стать – виражає співвідношення чоловіків і жінок, які працюють на підприємстві.

- За структурними підрозділами на підприємстві - показує частку персоналу, зайнятого в основному, допоміжному, додатковому, обслуговуючому, побічному виробництві та ін.

- Вік – визначає співвідношення між групами персоналу різного віку. Кількість і крок (інтервал) для розмежування вікових груп залежить від інформаційно-аналітичних потреб підприємства.

Автори посібника по менеджменту аграрного підприємства наводять рисунок, що наочно ілюструє структуру трудових ресурсів в сфері сільськогосподарського виробництва (рис. 2.6.).



Рис. 2.6. Структура трудових ресурсів в сільському господарстві [33]

Посада – це набір робочих завдань, обов’язків і відповідальності, які достатньо схожі, щоб їх можна було згрупувати разом і призначити для виконання одній. Це мережа компонентів, спрямованих на досягнення однакового кінцевого результату. Прив’язка компонентів здійснюється таким чином і за змістом, що дозволяє їх повне виконання в рамках конкретної позиції, відповідно до її призначення.

За змістом робочих завдань посади поділяються на два основних види:

- спеціалізовані (виконання одного робочого завдання або кількох однотипних завдань);
- універсальні (виконання завдань різної складності та специфіки).

В останні роки поняття ролі набуло популярності в економічній літературі та серед менеджерів. Між посадою і роллю є суттєва різниця. У той час як посада визначає, що людина повинна робити, роль визначає поведінку, якої особа повинна дотримуватися під час виконання робочих завдань (у межах посади) як частину загальної діяльності на підприємстві для досягнення очікуваних результатів.

На підприємстві (ФГ «АГРО-МАКС І КО») працює 8 осіб. Склад працівників, у розрізі категорій, наведено в таблиці 2.5. Він залишався незмінним впродовж усього періоду досліджень (2019-2023 роки).

Таблиця 2.5

Склад і категорії робітників ФГ «АГРО-МАКС І КО» у 2023 р.

| Категорії робітників | Осіб |
|--|------|
| Директор фермерського господарства | 1 |
| Працівники зайняті у виробництві сільськогосподарської продукції | 5 |
| Охоронці | 2 |

ФГ «АГРО-МАКС І КО» Жмеринського району Вінницької області має стабільний посадовий склад співробітників протягом тривалого часу. Посада також відрізняється від поняття робочого місця. Це відносно відокремлена

частина території підприємства, обладнана засобами та пристроями, в межах якої виконуються функції (або частина функцій), пов'язані з конкретною посадою.

Необхідно з'ясувати зміст двох близьких, але досить різних понять: робота в групі і робота в команді. У «роботі в групі» людина виконує індивідуальні завдання, змодельовані відповідно до поставленої конкретної групової задачі (цілі). Результати роботи всіх осіб, зібрані разом, утворюють загальний обсяг роботи всього підрозділу (групи). У «командній роботі» команда отримує спільне завдання, яке всі люди виконують разом (спільно), причому кожен член команди робить свій внесок у досягнення кінцевого командного результату. Робота в команді не виключає роботи над індивідуальними завданнями.

В таблиці 2.6 розраховується рівень використання робочого часу ФГ «АГРО-МАКС І КО».

Таблиця 2.6

Рівень використання робочого часу ФГ «АГРО-МАКС І КО»

| Показник | 2019 | 2020 | 2021 | 2022 | 2023 | 2023 у % (+/-) до 2021 |
|--|-------|-------|-------|-------|-------|------------------------------|
| Число працюючих, чол. | 8 | 8 | 8 | 8 | 8 | 100,0 |
| Планові річні витрати часу одного працівника, годин | 1992 | 1992 | 1992 | 1992 | 1992 | 100,0 |
| Плановий фонд робочого часу господарства, людино-годин | 15936 | 15936 | 15936 | 15936 | 15936 | 100,0 |
| Фактичні витрати часу, людино-годин | 15856 | 16302 | 16047 | 14724 | 15314 | 96,5 |
| Рівень використання господарством робочого часу, % | 99,5 | 102,3 | 100,7 | 92,4 | 96,1 | -3,4 в.п. |

Рівень використання робочого часу ФГ «АГРО-МАКС І КО» знизився на 3,4 відсоткових пункти. Посадова інструкція є основним внутрішньоорганізаційним документом у системі управління персоналом і трудовими процесами на підприємстві. Це трудовий стандарт підприємства,

який визначає зміст посади і ключовий інструмент для: управління продуктивністю робітника або службовця, визначення його потреби в навчанні та розвитку та пошуку новий робітник/співробітник, коли посада вакантна [34].

На рисунку 2.7. показано зміну в господарстві такого показника як працевзабезпеченість, тобто відношення чисельності працюючих до площі його орних земель.

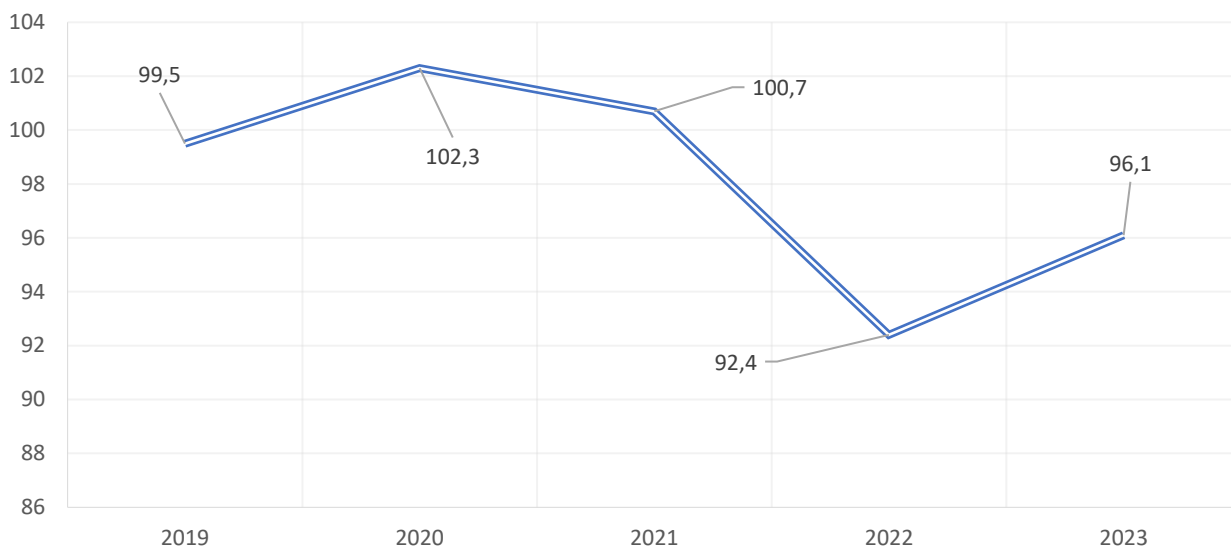


Рис. 2.7. Коливання в фермерському господарстві рівня використання робочого часу, %

Можемо помітити, що рівень даного показника в господарстві помітно коливається. Найвищим він був у 2020 р. Потім відбулось падіння рівня даного показника. А потім незначне підвищення і стабілізація.

2.3. Оцінка ефективності виробничої діяльності підприємства

В усьому світі питання оцінки ефективності фермерських господарств та аграрних організацій є одним із найактуальніших у дискусіях науковців, фермерів, інвесторів, політиків та громадських діячів. Ця проблема також інтенсивно обговорюється в Україні в процесі перехідного періоду та європейської інтеграції. Фундаментальний розвиток теорії економічних

організацій за останні десятиліття також приводить до значної еволюції в розумінні природи та ефективності аграрних організацій. Проте для оцінки ефективності фермерських та інших господарських організацій у сільському господарстві переважно використовуються специфічні та неповні підходи. Найчастіше вона оцінюється (виключно) через технічну ефективність факторів виробництва та продуктивність використаних ресурсів. Порівнюються рівні ефективності господарств різних типів, секторів і країн незалежно від конкретного економічного, інституційного та природного середовища їх розвитку. Рекомендуються відірвані від реальності ідеальні моделі та розміри ефективних (тваринницьких, тепличних) ферм, засновані на оптимізації технологічних факторів виробництва та/або досвіді інших регіонів і країн. Водночас решта аграрних організацій (контракти, асоціації, ринки, суспільні форми) не розглядаються як альтернативні структури, ігноруються або досліджуються самостійно.

У більш складних моделях неокласичної економіки критерій оцінки ефективності організації виводиться з рівноважного стану економічної системи – коли граничні доходи дорівнюють граничним витратам. Відповідно до такого спрощеного розуміння економіки, загальна діяльність агентів ефективно керується лише ринком.

Організації, які використовують ресурси з продуктивністю, відмінною (вищою, нижчою), ніж гранична, є неефективними. Рідкісні випадки провалу ринку (втрата загальних благ, зовнішні ефекти) легко ідентифікуються та швидко виправляються за допомогою ідеального державного втручання [35].

Традиційний підхід до оцінки економічних організацій не може дати відповідь на питання, чому існує так багато організацій, які функціонують з різною ефективністю протягом тривалого часу. Наприклад, усі аналізи виявили високий рівень стійкості неефективних організацій в українському сільському господарстві – малопродуктивні (напів)ринкові ферми, виробничі кооперативи з прибутковістю в кілька разів нижчою, ніж у приватних ферм, підгалузі з використанням ресурсів нижче рівня середнього для галузі неефективні

договірні та вертикально інтегровані форми непрацюючих громадських організацій. Якщо ефективність організації слабка, завжди буде сильний приватний або державний механізм (конкуренція, державне втручання) для перенаправлення ресурсів на більш ефективне застосування, і в довгостроковій перспективі будуть лише ефективні організації, які керуватимуть ресурсами близько до соціально прийняттого рівня.

Традиційний підхід оцінює та порівнює рівень ефективності різних організацій, не шукаючи відповіді на запитання, чому в конкретній країні, підгалузі сільського господарства, географічній зоні тощо існує так багато різних типів організацій – індивідуальний фермерські господарства, групові господарства, зареєстровані кооперативи та компанії різних типів, асоціації та спільні підприємства, господарства для самозабезпечення, часткової та повної зайнятості, малі та великі господарства, договірні або повністю інтегровані форми, гібридні (державно-приватні) організації. Тому у вузьких рамках підходу, що обмежує ефективність господарських організацій витратами виробництва, неможливо зрозуміти ні економічний зміст різних типів аграрних організацій, ні оцінити їх порівняльну ефективність і взаємодоповнюваність [36].

Критерій ефективності ферми. Більш повне розуміння сутності аграрних організацій дозволяє конкретизувати критерії економічної ефективності фермерських господарств. Пряме поєднання факторів виробництва в сільському господарстві необхідно буде здійснювати в таких формах, які оптимізують (мінімізують) сукупні виробничі та трансакційні витрати учасників. Ферма буде ефективною, якщо вона має потенціал і реалізує максимально можливу продуктивність ресурсів з мінімальними трансакційними витратами. Відповідно, підвищення ефективності ферми означає підвищення продуктивності з тими самими трансакційними витратами або зменшення трансакційних витрат для досягнення заданої продуктивності. Максимальна ефективність ферми досягається, коли потенціал підвищення продуктивності

ресурсів повністю реалізується з найменшими транзакційними витратами порівняно з реальною альтернативною організацією.

Часто альтернативна організація ферми (комерціалізація внутрішніх транзакцій, перетворення окремої ферми/фірми на коаліцію) є явно більш ефективною, оскільки вона збільшує загальні технологічні та транзакційні вигоди за рахунок нижчих сукупних витрат (економія від масштабу). Однак, якщо зміна організації пов'язана з додатковими виробничими вигодами (зменшення витрат виробництва, зростання продуктивності та якості) за рахунок додаткових транзакційних витрат (управління контрактом на постачання фінансів, інновації та послуги, наймання робочої сили), нова організація буде ефективною лише за наявності чистої вигоди, тобто. коли вигоди у вигляді збільшення обсягу виробництва, доходу, дозвілля тощо перевищують збільшення транзакційних витрат.

Добре розроблені методи оцінки приватної і загальної продуктивності ресурсів (продуктивність, рентабельність, співмірність поточних і капітальних витрат і ін.). Завдання полягає в вимірюванні транзакційних витрат. Одним із напрямків оцінки є пряме порівняння витрат на кожну транзакцію в різних формах, причому організація, яка вимагає менших витрат, є більш ефективною. Порівнюється, наприклад, чи вигідніше продавати товар самому, чи дешевше скористатися маркетинговою кооперативом [37].

Іноді транзакційні витрати легко визначити, оскільки вони підлягають незалежному обліку або можуть бути визначені без особливих зусиль. Наприклад, достатньо точно можна встановити витрати на реєстрацію та нотаріальне засвідчення, інформацію про агроринок, рекламу, плату за реалізацію продукції на оптовому ринку, членські внески в професійні організації, судові процеси, захист власності, хабарі, збитки від неефективних операцій (крадіжка, шахрайство, невдале виробництво).

Однак деякі транзакційні витрати важко (надто дорого) або неможливо точно визначити. До цієї групи належать витрати на пошук хорошого партнера, ведення переговорів, моніторинг виконання домовленостей, організаційний

розвиток, взаємопов'язані операції, нереалізовані/зірвані угоди тощо. Часто важко відокремити трансакційні витрати виробництва від традиційних – наприклад, під час роботи фермер також контролює зайняту робочу силу; під час транспортування сировини/продукції він веде переговори про продаж продукції. Приблизну оцінку рівня трансакційних витрат можна зробити шляхом опитування керівників ферм, у якому вони вказують ступінь (високий, середній, низький) зусиль/часу для організації різних транзакцій: пошуку необхідної робочої сили; оренда та купівля землі, необхідних матеріальних цінностей; узгодження умов обміну; контроль за виконанням договорів; постійна адаптація контрактів до нових умов; вирішення конфліктів; членство в професійних організаціях; відносини з аграрною бюрократією тощо.

Постатейне порівняння трансакційних витрат не завжди дає уявлення про ефективність організації, оскільки часто альтернативна форма знижує один тип трансакційних витрат, але збільшує інший тип трансакційних витрат.

Наприклад, при переході від зовнішньої (ринкової) до інтегрованої форми зменшуються витрати на інформацію (подолання невизначеності), перегляд і постійну адаптацію при будь-якій зміні умов обміну, захист інвестицій від зовнішнього опортунізму тощо. При цьому зростають витрати на організаційне формування, прийняття рішень, внутрішнє управління, контроль і стимулювання найманої праці. У прикладі вихідних маркетингових альтернатив можна віддати перевагу внутрішній реалізації (споживання, виробниче споживання, переробка) як більш вигідній формі організації порівняно з прямим продажем або використанням маркетингового кооперативу [38].

Крім того, частина операцій управляється не через чисті, а через комплексні або взаємопов'язані форми - наприклад, постачання матеріальних активів у пакеті з постачанням ноу-хау, розширення та/або послуг; загальне постачання матеріальних цінностей і кредитування; організація кредитування продукції проти контрзбуту продукції. Тому істотним при оцінці ефективності є врахування загальних витрат на організацію операцій різного типу – загальних зовнішніх і внутрішніх трансакційних витрат господарства.

Часто дуже важко вибрати еталон, оскільки високі трансакційні витрати блокують розвиток альтернативної організації. Ринок сільськогосподарського кредитування в Україні, наприклад, не сформувався протягом майже всього періоду трансформації, а внутрішні закупівлі (використання власних коштів, пряме зовнішнє співінвестиції) були єдиною приватною формою фінансування фермерських господарств. Тут неможливо врахувати рівень порівняльних трансакційних витрат і визначити високу ефективність інтегральної над позиковою формою фінансування. У цьому випадку фінансування за рахунок власних коштів і за рахунок банківського кредиту – це зовсім не реальні альтернативи, а якісно інші структури управління.

Тому використання показників для оцінки порівняльної ефективності інвестицій на основі альтернативних витрат (дисконтування, термін окупності, внутрішня норма прибутку тощо), незалежно від форми організації їх фінансування, не має особливого економічного сенсу [39].

РОЗДІЛ 3. ШЛЯХИ УДОСКОНАЛЕННЯ УПРАВЛІННЯ ЕФЕКТИВНІСТЮ ГОСПОДАРСЬКОЇ ДІЯЛЬНОСТІ ПІДПРИЄМСТВА

3.1. Фактори підвищення ефективності господарської діяльності

Перехід від одного стану системи до іншого очима підприємця можна описати як своєрідне вікно, яке називають підприємницьким вікном. Кожне джерело змін (і, отже, кожне підприємницьке вікно) має специфічні характеристики. Існує також ряд загальних функцій, які можуть допомогти вивчати, шукати та відкривати підприємницькі вікна. У формуванні та розвитку кожного підприємницького вікна можна виділити:

- симптоми існування підприємницького вікна;
- час відкриття підприємницького вікна;
- час використання підприємницького вікна;
- використання ефектів відкриття підприємницького вікна;
- вичерпання підприємницького вікна.

Симптоми існування підприємницького вікна можна розшифрувати через параметри спостережливості, надійності та передбачуваності. Відкриття підприємницького вікна можна описати параметром - швидкість відкриття.

Використання підприємницького вікна можна охарактеризувати параметрами тривалості вікна, обсягу підприємницького вікна, масштабу підприємницького вікна. Використання ефектів відкриття вікна можна описати використанням окремих ефектів, використанням суми (або групи) ефектів. Вичерпання підприємницького вікна можна описати параметрами швидкість закриття вікна, наслідки закриття вікна. За словами Пітера Друкера, існує 7 типових підприємницьких вікон, а саме:

- несподіваність, що розуміється як несподіваний успіх, несподівана невдача і несподівана зовнішня подія;
- невідповідність між реальністю, якою вона є насправді, і реальністю, якою вона є;

- інновація, в основі якої лежить потреба процесу;
- зміни у структурі виробництва та ринку, що дивують усіх;
- зміни складу і структури демографічного фактора.
- зміни уявлень, настроїв, емоційного ставлення, моралі тощо.
- нові знання [40].

Григораш О.В. запропонував наступну класифікацію чинників, що впливають економічну ефективність підприємства, див. рис. 3.1.

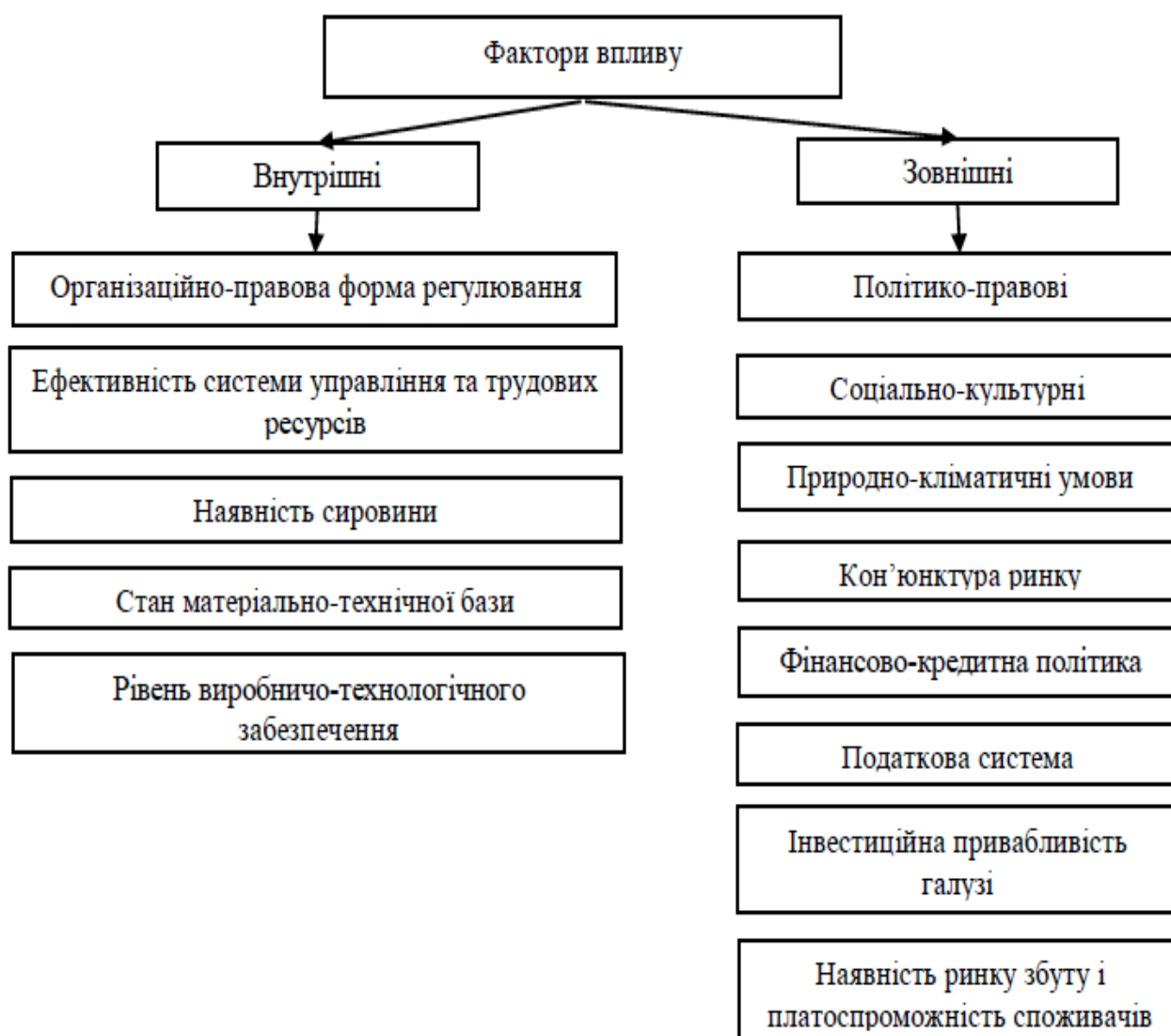


Рис. 3.1. Чинники, що впливають економічну ефективність підприємства [41]

Підприємницьке вікно несподіваного - розглядається як: несподіваний успіх, несподівана невдача та несподівана зовнішня подія - проілюстровано

Пітером Друкером серією прикладів, які через специфічне культурне середовище та економічні умови важко зрозуміти та сприйняти як справжнє підприємництво. можливість. Незалежно від природи (успіх, невдача, зовнішня подія) несподіваного, підприємець повинен враховувати наступне:

- забезпечити умови (технічні, людські, інформаційні ресурси) для того, щоб помітити очікування;

- зіткнутися з нею, тобто щоб відрізнити її від інших проблем;

- оцінити переваги (недоліки) використання її;

- оцінити наслідки його застосування;

- обдумати, що йому потрібно зробити (програма дій).

Перетворити несподіване на сприятливу можливість для підприємницького доходу. Таким чином, ймовірність відкриття та використання цього вікна для підприємця значно більша.

Розбіжність підприємницького вікна - розбіжність між реальністю, якою вона є насправді, і реальністю, якою вона сприймається, є ознакою мінливого середовища. У суспільній практиці це проявляється як: невідповідність економічних реалій у сфері виробництва (або суспільних послуг); невідповідність між виробничими реаліями (чи реальністю в державних службах) і сприйняттям їх; невідповідність між уявними і фактичними споживчими цінностями та очікуваннями. Торговець, відповідно виробник, повинен знати, що він виробляє і продає не тільки товари, а й мрії, ілюзії, романтику, силу, тому що це часто є фактичною причиною купівельності даного товару чи послуги [42].

Потреба процесу підприємницького вікна - це конкретна сприятлива можливість для інновацій, яка існує лише при виконанні роботи або реалізації процесу. Суттєвим у ньому є визначення т. зв слабке місце у виконанні роботи або процесу. Це універсальне підприємницьке вікно, засноване на розвитку знань і технологій у відповідній галузі, і воно постійно існує навколо нас сьогодні. Важливо знати наступне:

- потреба в даному процесі або діяльності повинна бути усвідомлена, зрозуміла і чітко визначена як проблема;
- для вирішення проблеми потрібні специфічні (професійні) знання;
- запропоноване рішення має відповідати тому, як люди виконували свою роботу раніше і хочуть продовжувати це робити, без будь-яких ускладнень, доповнень або зусиль з їхнього боку.

Підприємницьке вікно, - зміни у структурі виробництва та ринку, які дивують усіх. Зміни у структурі виробництва та ринку пропонують рівні можливості для всіх - як великих, так і малих - у даній галузі. Це великий шанс для малих підприємств галузі стати лідерами за короткий проміжок часу та з низьким ризиком. Індикатори, які надійно та чітко визначають наявність цього підприємницького вікна, це:

- різке зростання обсягів виробництва в промисловості;
- неадекватність способу сприйняття та обслуговування на ринку;
- зближення технологій виробництва (ринку), які раніше були розділені;
- швидка зміна способу виконання діяльності або процесу.

Успіх нових підприємців набагато більш певний, коли виробництво (ринок) монополізовано. Причина цього полягає в тому, що, як правило, великі в галузі настільки впевнені у своїх «силах» і можливостях, що не допускають можливості бути наздогнаними, ігноруючи і, отже, не помічаючи «малих» в та сама галузь (ринок). Це теж шанс «маленьких». Це підприємницьке вікно стосується сприятливих можливостей для змін в економіці з тривалими періодами накопичення та розвитку.

Зміни підприємницького вікна в складі та структурі демографічного фактору - Початківці підприємці повинні знати, що якість структури та складу демографічного фактора є практично якістю споживчого фактора, без якого практично не існує бізнесу [43].

Підприємницьке вікно змінює сприйняття, настрої, емоційне ставлення та мораль - розглядає цінності як фундаментальний компонент нашої культури. Всі особистості мають здатність змінюватися, розвиватися під впливом багатьох

факторів. Одним із каналів такого впливу є засоби масової інформації (реклама). Фактори зміни сприйняття, на думку Пітера Друкера, не лише економічні. Ними можуть бути: наслідування, бажання належати до певної соціальної групи чи певного типу поведінки, тиск з боку виробника, диференціація переваг. Однак, за його словами, часто не вдається знайти начебто розумних підстав для зміни уявлень. Взагалі, різні автори по-різному бачать фактори, що впливають на ефективність роботи компанії. Так Марценюк О.В. пропонує наступний їх перелік, рис.3.2.

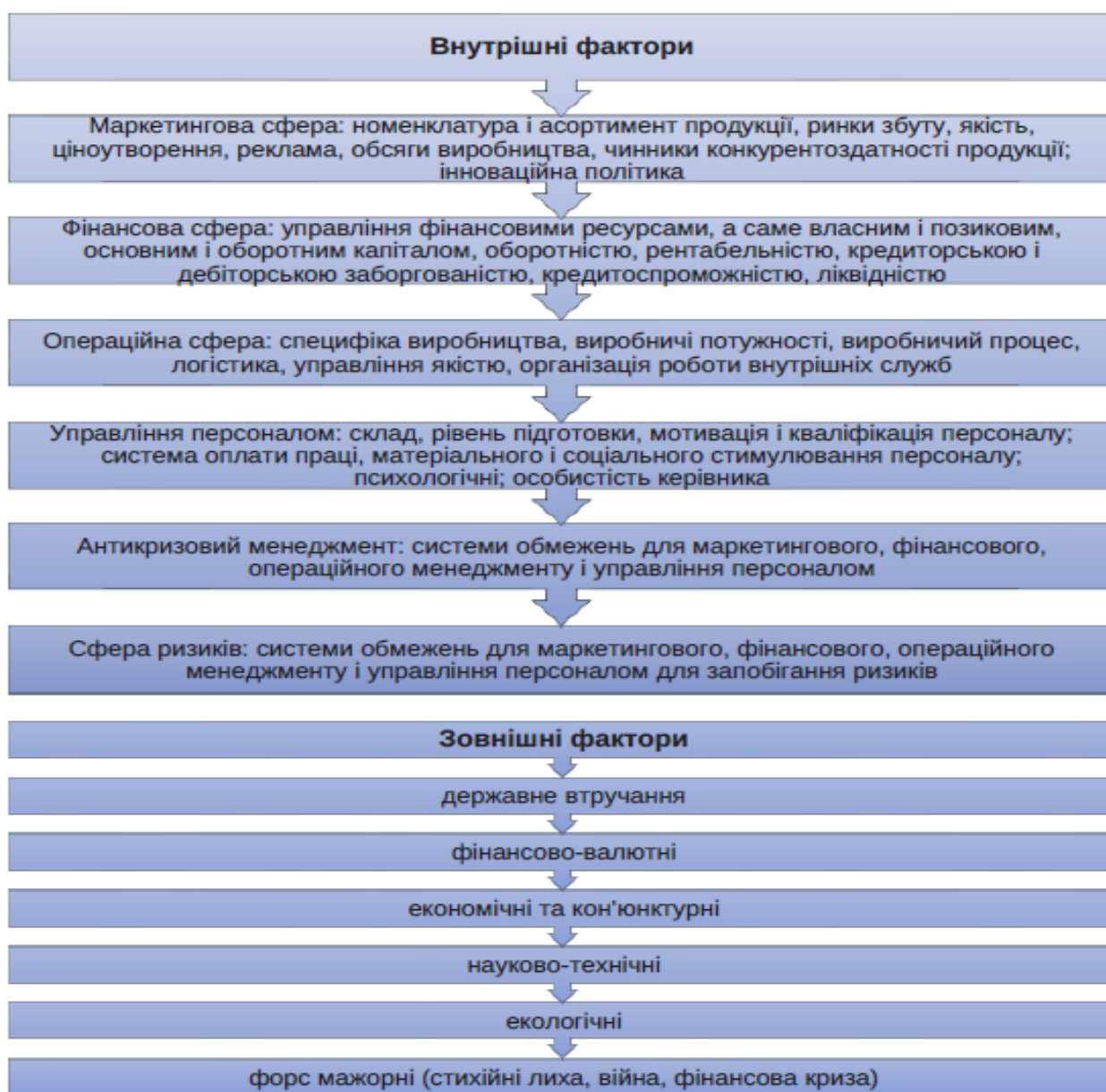


Рис. 3.2. Фактори, що впливають на ефективність діяльності підприємства [44]

Можливість змін не може бути охоплена кількісно або за допомогою спеціального дослідження. Можуть бути лише симптоми, виявлені лише завдяки пильності підприємця. У цьому підприємницькому вікні зміни відбуваються надзвичайно швидко, адже тут йдеться не про факти, а про відчуття, настрої, емоції. Таким чином, підприємницьке вікно відкривається дуже швидко, і це є однією з причин рідшого використання тих можливостей, які воно часто надає підприємцям.

Вічні підприємницькі вікна. Підприємницьке вікно Зручність (або легкість), яку той чи інший продукт приносить у наше повсякденне життя, є однією з найважливіших споживчих переваг для людини. Значну їх частину можна визначити за такими напрямками:

- засоби, засновані на економії часу;
- об'єкти, засновані на економії матеріальних ресурсів;
- об'єкти, засновані на енергозбереженні;
- полегшення, засновані на економії духовної користі;
- об'єкти, засновані на економії енергії людини та інші.

Підприємницьке вікно Конвергенція (злиття ідей) – однією з видимих характеристик розвитку людського суспільства є зміна інструментів, за допомогою яких різні людські суспільства побудували матеріальні основи своїх суспільств. Різні людські суспільства відрізняються головним чином знаряддями, які їхні члени використовували для створення матеріальних і духовних цінностей. Радіотелефон, електронна пошта та багато інших інструментів людського суспільства народилися в результаті злиття двох уже існуючих інструментів [45].

Підприємницьке вікно закономірності процесів і явищ у природі - природа з досконалістю її процесів, з різноманіттям її рішень, з безліччю нерозкритих таємниць була, є і буде вічним підприємницьким вікном, яке завжди буде відкрито для пильності. пошукового дослідника чи підприємця. У пошуках ідеального і раціонального рішення людина має можливість отримати готові рішення в кількох основних напрямках:

- сприйняття аналогій форм природних «продуктів» і розчинів;
- сприйняття подібних технологічних рішень від представників живої природи, наприклад: як птахи зупиняють політ, як покращити стійкість автомобілів;
- сприйняття аналогічних конструктивних рішень процесів, діяльності в живій природі - досить подивитися, як організовано обігрів і охолодження в мурашничому таборі або у вулику;
- прийняття людиною розчинів, аналогічних природним, для відновлення природного балансу.

Також Марценюк О.В. пропонує наступну їх класифікацію, рис.3.3.

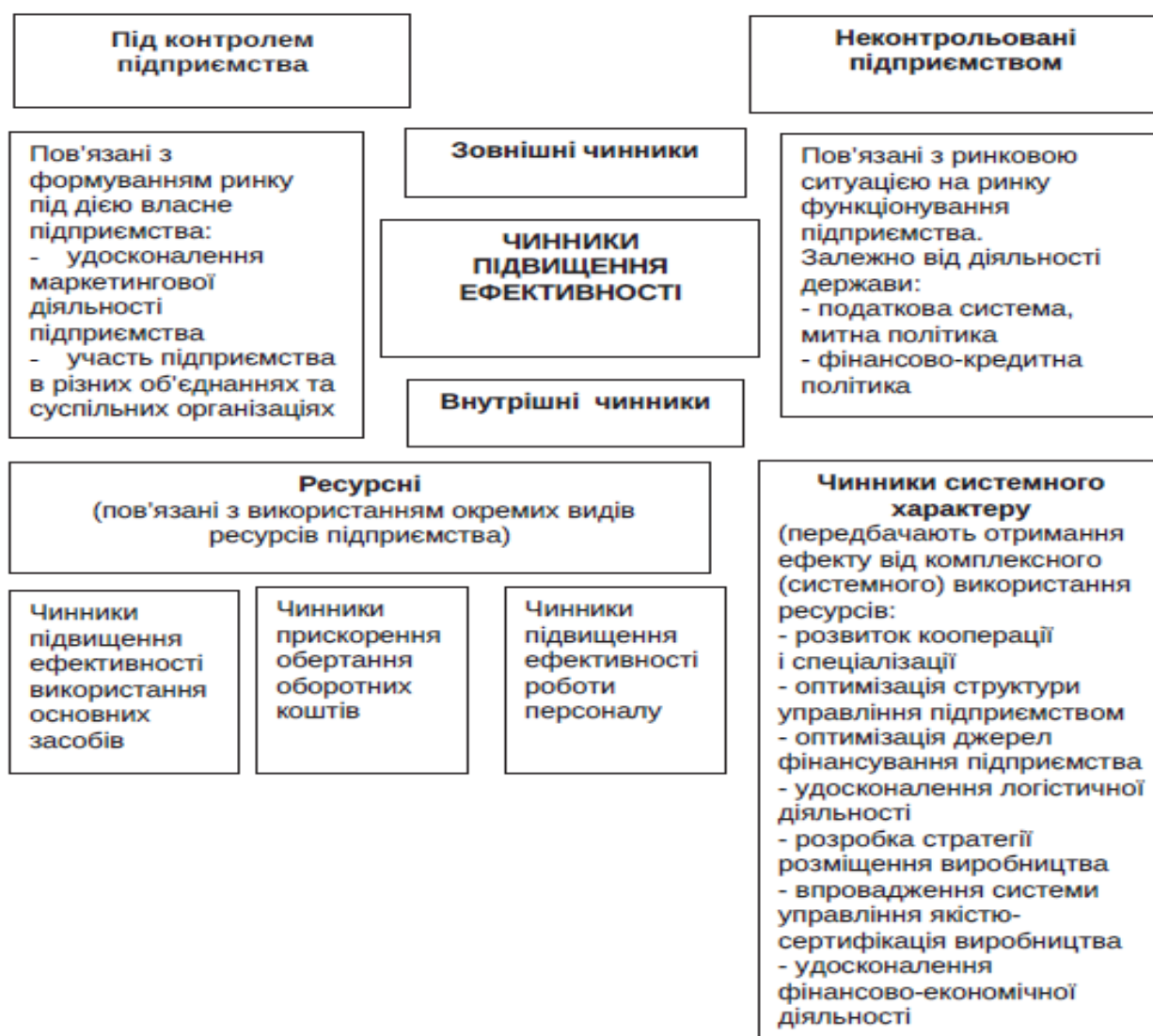


Рис. 3.3. Класифікація чинників підвищення ефективності діяльності підприємства [44]

Незважаючи на широку доступність цього підприємницького вікна, його практичне використання ставатиме дедалі складнішим і вимагатиме все більш складних і точних наукових інструментів для моніторингу, аналізу та моделювання природних процесів.

Підприємницькі вікна переходу до ринкової економіки. Підприємницьке вікно змін у структурі та суб'єктах влади - як правило, відкривається лише тим особам, які протягом багатьох років належали до тієї чи іншої форми великої організації. Вони отримали значну перевагу на початку ринкової економіки та успішно її матеріалізували. Суть цього підприємницького вікна полягає в тому, що воно матиме дуже довготривалий ефект і не вичерпається лише своїм існуванням під час переходу до ринкової економіки, а матиме значне значення в підприємницькій практиці в умовах ринкова економіка. Основною причиною цього є той факт, що процес побудови нових великих приватних організацій тільки починається, і їхні нові співробітники, отримавши необхідні навички, знання, контакти тощо через деякий час матимуть такі ж можливості, як і ті, заснував, наприклад, велику організацію [46].

Підприємницькі відмінності вікна в рівні життя різних національних економік - проявляються у всіх сферах суспільного життя - від виробництва побутових товарів до верстки і розповсюдження газет і журналів. Конкуренція імпортованих товарів є повсюдною, активною та тотальною. Успіх імпортованих товарів полягає у вищій надійності, кращому дизайні, більшій функціональності. Імпортери цих товарів усвідомили, що з точки зору споживача перехід до ринкової економіки – це перехід до вищого рівня споживання з тенденціями до його вирівнювання з розвинутими ринковими економіками. До тих пір, поки рівень споживання і рівень життя, це підприємницьке вікно для них буде відкрито.

Масові психічні стани підприємницького вікна: депресії, страх (потреба захисту), ейфорія (потреба самовираження) - непомітно і непомітно на перший погляд розвиваються і відбуваються процеси і явища, які значно перевищують відомі базові повсякденні людські потреби і цінності. до того моменту. Помітно

з'явилася нова стіна, стіна страху. Це матеріалізується у вигляді подвійних металевих дверей, електронних замків, сигналізації для дому, автомобіля, офісу (охорона людини, рухомого майна, охорона нерухомого майна). Проте, як показує практика, останнім часом цей ринок зазнав значного розвитку. Тут відбуваються суттєві зміни в суб'єкті охорони, що також призводить до зміни складу та якості охоронних послуг щодо відповідного майна. Зростання доходів від інтелектуального виробництва цілком природно вимагає їх відповідного захисту. Це підприємницьке вікно надто короткочасне і передбачає надзвичайну пильність і швидку реакцію з боку підприємця [47].

3.2. Заходи по підвищенню ефективності діяльності ФГ «АГРО-МАКС І КО»

Оскільки дане сільськогосподарське підприємство має обмежені можливості по нарощуванню розмірів своїх угідь, то підвищення ефективності його діяльності можна буде досягти шляхом створення нової галузі, - тваринництва. Це, по-перше, дозволить отримувати готівку протягом усього року; по-друге господарство зможе ефективніше використовувати побічну продукцію рослинництва (наприклад зерновідходи і соломку) і, по-третє, господарство отримає власні безкоштовні органічні добрива.

М'ясо, молоко, яйця є основними продуктами споживання населення і характеризуються високими поживними властивостями. Без них неможливо забезпечити повноцінне харчування людини. Тваринництво дає цінну сировину для промисловості: вовну, шкіру, каракуль тощо. Розвиток тваринництва забезпечує продуктивне використання трудових і матеріальних ресурсів сільського господарства протягом усього року. Тваринництво споживає відходи рослинного походження, створює цінні органічні добрива - гній. У тваринництві виділяють більш вузькі галузі - за видами тварин, складом продукції та іншими ознаками.

Тваринництво (розведення великої рогатої худоби) посідає одне з головних місць у тваринництві країни. Велика рогата худоба порівняно з іншими видами тварин має найвищу продуктивність молока. Від цього виду худоби виходить основна частина м'ясних продуктів. Яловичина і телятина складають до 40% м'ясного балансу країни. Молочні продукти є основними продуктами харчування. Основними виробниками молока є сільськогосподарські підприємства. Для багатьох господарств виробництво молока є прибутковим і основним джерелом щоденного доходу. Однак це стає тільки прибутковим з достатньо високою продуктивністю дійного стада і якісним молоком. Від правильно вирощеної корови одержують 5-6 тис. кілограмів молока і більше на рік жирністю 4% і більше. Цінну шкіряну сировину одержують також у скотарстві. Велика рогата худоба споживає найдешевший рослинний корм. Скотарство як галузь відіграє значну роль у розвитку інших галузей сільського господарства. Вона забезпечує рослинництво цінними органічними добривами – гноєм, свинарство – молоком, необхідним для маленьких поросят.

Свинарство – одна з найбільш продуктивних і зрілих галузей тваринництва. Основною продукцією свинарства є м'ясо і сало. За скороспілістю, плодючістю тварин, виходом м'яса і жиру свинарство посідає перше місце серед галузей тваринництва.

Вівчарство - важлива галузь тваринництва, яка дає різноманітну і цінну продукцію: м'ясо, сало, молоко, а також вовну, шкури, овечі шкури та шкури.

Птахівництво - забезпечує населення високопоживними дієтичними продуктами харчування, а легка промисловість цінною сировиною.

Зростання поголів'я худоби і птиці залежить насамперед від забезпечення худоби якісними кормами і темпів відтворення стада. За минулий період забезпеченість худоби кормами покращилася за рахунок збільшення врожайності зернових культур. В перерахунку на умовну голову худоби зросла кількість кормів, у тому числі концентрованих. Збільшується приплід великої рогатої худоби, овець і кіз, знижується загибель усіх видів худоби. Це дає змогу

розраховувати на уповільнення темпів скорочення поголів'я худоби, підвищення її продуктивності та покращення відтворних показників.

На розвиток тваринництва негативно впливає недосконалість ціноутворення, невідповідність цін на промислову та сільськогосподарську продукцію, відсутність державної підтримки та інші фактори. Низька продуктивність тваринництва є однією з головних причин не тільки низької якості тваринницької сировини, а й високої трудомісткості та збитковості виробництва галузі. Поголів'я великої рогатої худоби ще не стабілізувалося, але темпи падіння уповільнилися, оскільки керівники та спеціалісти господарств усвідомили, що подальше скорочення поголів'я корів порушить баланс, що формується, між наявністю худоби, кормів, засобів виробництва та трудових ресурсів.

У виробництві тваринницької продукції існує ймовірність внутрішніх і зовнішніх ризиків. На рівень внутрішніх ризиків впливають:

- виробничий потенціал;
- технологічне обладнання;
- рівень спеціалізації;
- рівень продуктивності праці тощо.

Фактори, що впливають на рівень зовнішніх ризиків:

- демографічний;
- соціальні;
- економічні;
- політичні та ін.

Залежно від розміщення та спеціалізації виділені системи тваринницьких ферм суттєво відрізняються за матеріально-технічним оснащенням, технологією, організацією праці та виробництва. Останніми роками ці відмінності загострилися, головним чином залежно від фінансового стану того чи іншого тваринницького господарства.

Під системою тваринництва прийнято розуміти склад і розміри галузей тваринництва, зумовлені виробничою спеціалізацією господарства, а також

комплекс взаємопов'язаних і взаємообумовлених, науково обґрунтованих зоотехнічних, ветеринарних, технічних, організаційних і економічних заходів. для їх управління. Системи тваринництва розрізняють за рівнем інтенсивності, способами кормовиробництва і видами годівлі тварин, формами утримання тварин, організацією відтворення стада, розведенням тощо.

Удосконалення цих систем полягає в організації виробництва продукції тваринництва на промисловій основі, на великих вузькоспеціалізованих підприємствах. У м'ясному скотарстві провідні позиції посідають великі спеціалізовані відгодівельні підприємства промислового типу. У свинарстві вирощуванням і відгодівлею тварин займаються в більшості випадків одні й ті ж господарства, і поділ праці в цій галузі більш обмежений. У птахівництві прогресує виділення виробництва м'яса, яке раніше було побічним продуктом яєчного птахівництва, в окрему галузь м'ясного птахівництва. Негативні тенденції, що почалися в кінці 1980-х років в тваринницькому секторі, в основному виражаються в зниженні потенціалу розведення худоби і птиці в господарствах громадського сектору, поступовому уповільненні впливу інтенсивних факторів на темпи зростання поголів'я худоби. виробництва з початку 90-х років минулого століття дестабілізаційні процеси в галузі набули обвального характеру, внаслідок чого в усіх без винятку типах тваринницьких господарств всі параметри їх господарської діяльності.

Основні наслідки деградації галузі такі:

- відбувається масштабне скорочення поголів'я худоби та птиці, аж до її ліквідації в багатьох господарствах та зникнення унікальних порід;
- продуктивність тварин знизилася до мінімуму;
- повна збитковість виробничої діяльності, тваринницьких приміщень та інших об'єктів виробничої інфраструктури;
- обмеження заходів із впровадження факторів інтенсифікації виробництва та досягнень науково-технічного прогресу в галузі тваринництва;
- занепад тваринництва перевищив усі допустимі межі щодо забезпечення продовольчої безпеки країни.

В сучасних умовах найглибшої системної кризи національної економіки, найбільш розвинутої до початку 90-х років. На промисловій основі були приватизовані та знищені тваринницькі комплекси, високопродуктивні підприємства та цехи, великі міжгосподарські та районні об'єднання з виробництва та переробки продукції тваринництва.

Серед найважливіших змін, що відбулися за останнє десятиліття в технології та організації праці на тваринницьких фермах, слід відзначити зниження рівня механізації трудових процесів і погіршення умов праці, що призвело до значного зниження рівня механізації трудових процесів. в його продуктивності.

Здійснення великомасштабного виробництва в умовах скрутного матеріального становища, нестачі матеріальних ресурсів і технічного забезпечення в господарствах, в першу чергу, відсіюють високопродуктивних тварин, більш сприйнятливих до різних захворювань. З усіх галузей тваринництва найбільші втрати характерні для вівчарства. Значно підірвано його кількісний і якісний потенціал, відбувається масова ліквідація вівчарських ферм у громадських господарствах, а матеріально-технічна база решти господарств повернута на кілька десятиліть назад. Відновлення і розвиток виробничої бази тваринницьких ферм федеральними програмами розвитку тваринництва передбачено.

Від раціональної організації праці в господарстві безпосередньо залежить дотримання технології вирощування худоби і птиці та виробництва тваринницької продукції. При організації праці в тваринництві необхідно беззастережно дотримуватись таких основних принципів раціональної організації трудових процесів, як пропорційність, послідовність, ритмічність, безперервність.

Ми пропонуємо переобладнати і оснастити необхідним обладнанням, - станки для опоросу, верстати для супоросних маток, верстати для відгодівлі, верстати для дорощування, приготування кормів, мікроклімат і так далі пустуюче приміщення, що є в розпорядженні фермерського господарства.

Попередні розрахунки показали, що, з урахуванням подальшої відгодівлі молодняку, можливість новостворюваної свиноферми це утримання до 10 свиноматок. Тобто, якщо керівництво господарства вирішить розширити цей напрямок його діяльності, то, тоді постане питання побудови нових приміщень для свиноферми.

В якості свиноматок краще обрати гібридних тварин (Йоркшир×Ландрас). Буде використовуватись штучне осеміннення, краще для цього використовувати біоматеріал породи Дюрок. Така свиноферма може дати до 200 голів молодняку для подальшої відгодівлі, - 10 свиноматок по два опороси за рік по 10 поросят в кожному = 200 голів, див. таблицю 3.1.

Таблиця 3.1

Розрахунок вигод проєкту

| Показник | Розрахунок показника |
|--|------------------------------------|
| Технічна можливість свиноферми по відгодівлі | $10 \cdot 2 \cdot 10 = 200$ голів |
| Те ж з урахуванням можливої смертності поросят (10%) | $10 \cdot 2 \cdot 9 = 180$ голів |
| Виручка від реалізації 1 голови відгодованих тварин живою масою 114 кг (оптимальна жива маса 110-115 кг) | $114 \cdot 62$ грн./кг=7068 грн. |
| Загальні вигоди проєкту | $180 \cdot 7068$ грн.=1272240 грн. |
| Операційні витрати, всього | 753282 грн. |
| Прибуток (збитки) від реалізації проєкту | $1272240 - 753282 = 519012$ грн. |
| Рівень рентабельності, % | 68,9% |

Розрахунок проводився по цінам на корми, обладнання ветеринарні препарати і так далі, що склались у 2023 р. Також у розрахунках взято закупівельну ціну на живу масу свиней у 2023 р. Можемо бачити, що проєкт має бути цілком рентабельним, і все це без урахування додаткових вигод від проєкту для господарства, про які йшлося вище. В додатку А кваліфікаційної роботи показано норми годівлі свиноматок і свиней на відгодівлі [48].

Свинарство є традиційним видом сільського господарства. При наявності вільного простору, часу і бажання можна легко отримати додатковий дохід, вирощуючи свиней. Тваринники виділяють такі привабливі сторони свинарства: стійкий ринковий попит на товар з боку великих і дрібних покупців (ресторани, магазини, кафе, м'ясокомбінати); свиня має невибагливе ставлення до умов

виращування та відгодівлі; при застосуванні спеціального преміксу або БМВД з вмістом сирого протеїну 20%, вітамінів і мінеральних речовин вага поросят досягає 100 кг за 6 місяців; рентабельність свинарства безпосередньо залежить від того, яка продукція реалізується. Найвірогідніший спосіб заробітку - продаж молодняку. З економічної точки зору вигідніше здавати дорослих свиней на бойні. Однак найкраще зарізати тварину самостійно, а м'ясо продати самостійно або в ресторан чи кафе.

В таблиці 3.2 показано можливі зміни ефективності діяльності підприємства за умови реалізації проекту створення свиноферми.

Таблиця 3.2

Можливі зміни ефективності діяльності підприємства за умови реалізації проекту створення свиноферми, тис. грн.

| Показник | 2023 | Проект | 2023 + проект | 2023 + проект у % (+/-) до 2023 |
|---|---------|--------|------------------|---------------------------------------|
| Виручка | 10554,2 | 1272,2 | 11826,4 | 112,1 |
| Всього витрат | 8504,6 | 753,2 | 9257,8 | 108,9 |
| Прибуток, збитки | 2049,6 | 519,0 | 2568,6 | 125,3 |
| Рівень рентабельності, % | 24,1 | 68,9 | 27,7 | +3,6 в.п. |
| Продуктивність праці, тис. грн./чол. | 1319,3 | 1272,2 | 1314,0 | 99,6 |

Таким чином, можна стверджувати, що проект створення в фермерському господарстві «АГРО-МАКС І КО» свиноферми сприятиме підвищенню ефективності його роботи, навіть без урахування впливу таких чинників як більш рівномірне надходження готівки, можливість використання побічної продукції рослинництва та одержання власних безкоштовних органічних добрив.

А саме: виручка господарства може зрости на 12,1%. При цьому його витрати також зростуть, але всього на 8,9%. Прибуток господарства зросте більше ніж на 1\4 (+25,3%) а рівень рентабельності зросте на 3,6 в.п.

ВИСНОВКИ І ПРОПОЗИЦІЇ

Основні висновки теоретичного та прикладного характеру, зроблені мною під час підготовки кваліфікаційної роботи наступні:

1. У найзагальніших аспектах економічна категорія ефективності описує взаємозв'язок у виробництві з точки зору понесених витрат і досягнутих результатів. Економічна ефективність - це загальний термін в економіці, який описує, наскільки певна виробнича система успішно виробляє бажану максимальну кількість готового продукту, враховуючи обмежену кількість виробничих факторів і використовувану технологію. Ефективність виробництва (технічна) досягається тоді, коли окремі виробники здійснюють виробництво за найкращою доступною технологією з оптимальним поєднанням факторів і мінімальними витратами.

2. У довгостроковій перспективі ефективне виробництво означає виробництво продукції з найнижчими довгостроковими середніми витратами. Економічні системи повинні задовольняти бажання та потреби людей, і там, де ресурси всередині системи можна перерозподілити для покращення добробуту людей, їх слід перерозподілити. Це дозволяє зрозуміти, так звану, ефективність розподілу. Ефективність розподілу включає концепцію ефективності виробництва, але також вимагає, щоб виробнича структура виробляла продукцію, якій найбільше віддають перевагу споживачі. Суспільство прагне використовувати свої ресурси для найкращого задоволення потреб своїх членів, іншими словами максимальне відчуття благополуччя.

3. Цей тип концепції ефективності був спочатку розроблений італійським економістом Вільфредо Парето, тому в літературі її часто називають «ефективністю за Парето» або «оптимальністю за Парето». Згідно з Парето, зміни в розподілі ресурсів вважаються ефективними принаймні, якщо вони не погіршують становище одних членів суспільства і мають потенціал покращити становище інших.

4. Ефективність зазвичай означає уникнення марної витрати ресурсів. Якщо працівники простоюють, а фактори виробництва використовуються недостатньо, що буває під час серйозних спадів, потенційні поточні кінцеві продукти втрачаються. Використання всіх доступних ресурсів збільшує загальний кінцевий продукт. З іншого боку, ресурси можуть використовуватися неефективно, тому повне використання ресурсів не є достатньою гарантією запобігання втраті ресурсів.

5. Ресурси використовуються нераціонально, коли компанія не використовує найбільш економічно ефективні методи виробництва вибраної продукції. Коли одна фірма виробляє з високими витратами, а інша з низькими, загальні загальногалузеві виробничі витрати на виробництво конкретного продукту вищі, ніж необхідно. Ресурси використовуються неефективно, коли виробляються продукти, які споживачі сприймають як нижчі, а не продукти, які споживачі цінують як високу якість.

Під час досліджень використовувалась інформація про господарську діяльність ФГ «АГРО-МАКС І КО», що зареєстроване в Жмеринському районі Вінницької області.

1. Дане сільськогосподарське підприємство, з певною натяжкою, можна віднести до категорії середніх за розмірами підприємств. Скоріше це, все ж таки, у певному розумінні, перехідна форма між дрібними і середніми за розмірами сільськогосподарськими підприємствами. До речі, розміри підприємства не стабільні, так у 2021 р. його розмір зріс одразу на 26,3 га, або на 2,6%. Площа ріллі господарства відносно невелика, 906,8 га. Тому значення такого показника як розораність території господарства (коефіцієнт розораності) не досягає 90%.

2. Господарство поступово зростає в розмірах. Загальна чисельність працівників залишається незмінною, - 8 чоловік. З них 5 осіб безпосередньо зайняті у виробництві сільськогосподарської продукції. Землезабезпеченість виробництва, за досліджуваний період, в ФГ «АГРОМАКС І КО» зросла на 3,0 відсотка.

3. Структура посівів даного підприємства, в деякій мірі, коливається. Змінюються культури. Так в даному фермерському господарстві відмовились від вирощування такої зернової культури як жито. Скоріше за все, це пов'язано зі складністю реалізації продукції, що отримують від зернових культур. І навпаки, майже $1/10$ всіх посівних площ зайнята під посіви нової для даного господарства культури, - ріпаку.

4. Дане фермерське господарство поступово нарощує свій виробничий потенціал, в першу чергу купуючи і ремонтуючи техніку і обладнання. Це впливає на поступове зростання вартості його основних засобів, яка зросла за останні п'ять років на 22,4%. В господарстві дещо зросла площа ріллі, всього на 3,0%. Тому відношення вартості основних засобів підприємства до площі його ріллі зросло, за досліджуваний період, зросло не на 22,4% а лише на 18,8%.

5. Оскільки загальна чисельність працюючих в господарстві не змінилась (8 чоловік), то, відповідно і показник фондоозброєності виробництва змінився пропорційно до зміни середньорічної вартості основних засобів господарства, тобто він зріс на 22,4%.

З урахуванням перелічених висновків та розроблених заходів по підвищенню ефективності діяльності ФГ «АГРОМАКС І КО», можна запропонувати:

1. Оскільки дане сільськогосподарське підприємство має обмежені можливості по нарощуванню розмірів своїх угідь, то підвищення ефективності його діяльності можна буде досягти шляхом створення нової галузі, - тваринництва. Це, по-перше, дозволить отримувати готівку протягом усього року; по-друге господарство зможе ефективніше використовувати побічну продукцію рослинництва (наприклад зерновідходи і соломку) і, по-третє, господарство отримає власні безкоштовні органічні добрива.

2. Від раціональної організації праці в господарстві безпосередньо залежить дотримання технології вирощування худоби і птиці та виробництва тваринницької продукції. При організації праці в тваринництві необхідно беззастережно дотримуватись таких основних принципів раціональної

організації трудових процесів, як пропорційність, послідовність, ритмічність, безперервність.

3. Ми пропонуємо переобладнати і оснастити необхідним обладнанням, - станки для опоросу, верстати для супоросних маток, верстати для відгодівлі, верстати для дорощування, приготування кормів, мікроклімат і так далі пустуюче приміщення, що є в розпорядженні фермерського господарства. Попередні розрахунки показали, що, з урахуванням подальшої відгодівлі молодняку, можливість новостворюваної свиноферми це утримання до 10 свиноматок. Тобто, якщо керівництво господарства вирішить розширити цей напрямок його діяльності, то, тоді постане питання побудови нових приміщень для свиноферми.

4. В якості свиноматок краще обрати гібридних тварин (Йоркшир×Ландрас). Буде використовуватись штучне осеміннення, краще для цього використовувати біоматеріал породи Дюрок. Така свиноферма може дати до 200 голів молодняку для подальшої відгодівлі, - 10 свиноматок по два опороси за рік по 10 поросят в кожному = 200 голів.

СПИСОК ВИКОРИСТАНИХ ДЖЕРЕЛ

1. Mathijs, E., L. Dries, T. Doucha, and J. Swinnen, (1999), *Production Efficiency and Organization of Czech Agriculture*, Bulgarian Journal of Agricultural Science, N 5, p. 312-324.
2. Mathijs, E., and L. Vranken, (2000), *Farm Restructuring and Efficiency in Transition: Evidence from Bulgaria and Hungary*. Selected Paper, American Agricultural Economics Association Annual Meeting, Tampa, July 30-August 2, 2000, Florida.
3. Kopeva, D. and N. Noev, (2002), *Efficiency and Competitiveness of Farms in Transition: Lessons from Bulgaria*, forthcoming in the IAMO Series Studies on the Agricultural and Food Sector in Central and Eastern Europe, IAMO, Halle/Saale, Germany.
4. Kopeva, D. and N. Noev, 2001, *Efficiency and Competitiveness of Bulgarian Cereal Farms*, Bulgarian Journal of Agricultural Science, Vol. 7, p. 231-244.
5. Кънева, К., М. Младенова, *Ефективност, устойчивост и конкурентоспособност на земеделските стопанства в България*, сп. “Икономика и управление на селското стопанство”, 5/2005 г.
6. Мулик Т.О., Материнська О.А., Пльонсак О.Л. Аналіз господарської діяльності: навчальний посібник. Київ : Центр учбової літератури, 2017. 288 с.
7. Оліховська М.В. Менеджмент організацій: навч. посіб. Львів: Ліга-Прес, 2018. 370 с.
8. Підвальна О.Г. Економічні відносини. URL: http://www.rusnauka.com/35_OINBG_2010/Economics/76062.doc.htm. (дата звернення 26.11.2023).
9. Бутко М.П. Виробничий менеджмент: підручник К.: ЦУЛ, 2015. 400 с.
10. Мазур К.В., Кубай О.Г. Менеджмент аграрного підприємства: навчальний посібник. Вінниця: ТВОРИ, 2020. 284 с.

11. Небава М.І. Менеджмент організацій і адміністрування / навч. пос. / Електронні посібники ВНТУ. URL: http://posibnyky.vntu.edu.ua/rat_1/index.htm]. (дата звернення 26.11.2023).
12. Операційний менеджмент: Навчальний посібник / І.А. Маркіна, О.М. Помаз, Ю.В. Помаз. Полтава: ПДАА, 2018. 224 с.
13. Страпчук С.І. Менеджмент: навчальний посібник. Львів: «Новий Світ - 2000», 2020. 356 с.
14. Асаул А.Н. Організація підприємницької діяльності. URL: <http://elbib.in.ua/innovatsionnaya-korporativnaya-kultura.html>. (дата звернення 13.12.2023).
15. Battese, G. E., T. J. Coelli and T. C. Colby, (1989), *Estimation of Frontier Production Functions and the Efficiencies of Indian Farms Using Panel Data From ICRISAT's Village Level Studies*, Journal of Quantitative Economics, N 5, p. 327-348.
16. Coase, R., (1960), *The problem of Social Costs*, The Journal of Law and Economics, v. 3, p. 1-44.
17. Leibenstein H. (1966) Allocative efficiency vs. "X- efficiency", American Economic Review. p. 392-415.
18. Koopmans, T. C., (1951), An Analysis of Production as an Efficient Combination of Activities in T.C.Koopmans ed., Activity Analysis of Production and Allocation, Cowless Commission for Research in Economics, Monograph No. 13, New York: Wiley.
19. Farrell, M. J., (1957), The Measurement of Productive Efficiency, Journal of the Royal Statistical Society, Series A. General. N120. Part 3. p. 253-281.
20. Що таке продуктивність і чим вона відрізняється від ефективності? URL: <https://worksection.com/ua/blog/kak-ocenit-produktivnost-i-effektivnost-truda.html>. (дата звернення 23.10.2023).
21. Тема 9. Ефективність і продуктивність праці. URL: <https://studfile.net/preview/5370608/page:16/>. (дата звернення 17.12.2023).

22. Лекція за темою: Продуктивність праці та ефективність. URL: <https://naurok.com.ua/learn/inklyuzivne-navchannya-roboty-vchitelya-i-asistenta-vchitelya-38>. (дата звернення 17.12.2023).
23. Чотири стилі продуктивності. URL: <https://www.slideshare.net/slideshow/pptx-251743000/251743000>. (дата звернення 17.12.2023).
24. Методичні основи підвищення ефективності праці робітників підприємств в умовах євроінтеграції. URL: <https://www.pdau.edu.ua/sites/default/files/node/4085/rozvytok.pdf>. (дата звернення 23.12.2023).
25. Продуктивність і ефективність: в чому різниця? URL: <https://www.management.com.ua/notes/productivity-vs-efficiency.html>. (дата звернення 23.12.2023).
26. Продуктивність проти ефективності: В чому різниця? URL: <https://yaware.com.ua/uk/blog/produktivnist-proti-efektivnosti-v-chomu-rizniczya/>. (дата звернення 23.10.2023).
27. Що обрати бізнесу: ефективність чи продуктивність? URL: <https://zadarma.com/ua/blog/efektivnist-chy-productyvnist/>. (дата звернення 23.12.2023).
28. Поняття ефективності праці. Соціальне та економічне значення її підвищення. URL: <https://buklib.net/books/25837/>. (дата звернення 28.12.2023).
29. Ефективність та продуктивність команди. Як досягти балансу. URL: <https://dou.ua/forums/topic/33899/>. (дата звернення 28.12.2023).
30. Жмеринський район. URL: https://uk.wikipedia.org/wiki/Жмеринський_район. (дата звернення 4.02.2024).
31. Сільське господарство Вінниччини: тенденції змін ефективності господарської діяльності різних організаційно-правових форм господарювання (за матеріалами вибіркового сільськогосподарських

- підприємств та особистих селянських господарств Вінницької області): Колективна монографія. Вінниця.: Вінницький національний аграрний університет, 2011. 368 с.
32. Основні засоби. URL: [https://uk.wikipedia.org/wiki/ Основні засоби](https://uk.wikipedia.org/wiki/Основні_засоби). (дата звернення 4.02.2024).
 33. Мазур К.В., Кубай О.Г. М 13 Менеджмент аграрного підприємства: навч. посібник. Вінниця: ТВОРИ, 2020. 284 с.
 34. Жибак М. М., Літвінов В. І. Стан та шляхи удосконалення мотивації праці в аграрних підприємствах. *Агросвіт*. 2017. № 5. С.10-14.
 35. Костецький Я.І. Новітня парадигма розвитку аграрного сектору України: дис. ... д-ра екон. наук: 08.00.03. Тернопіль : ТНЕУ, 2019. 473 с.
 36. Забродська Г.І., Забродська Л.Д. Організаційний розвиток підприємства: основи визначення дефініції. *«Молодий вчений»*. 2017. № 4.4 (44.4). С. 55-59.
 37. Kraus N., Kraus K., Manzhura O. Фермерство і аграрні підприємства в контексті реалізації стратегічних цілей євроінтеграції та цифровізації економіки України. *Європейський науковий журнал Економічних та Фінансових інновацій*. 2023. Т.2. №. 12. С. 46-64.
 38. Терновська І.Б. Понятійно-категоріальний апарат інтенсифікації сільськогосподарського виробництва. URL: <http://www.economy.nayka.com.ua/?op=1&z=4088>. (дата звернення 20.02.2024).
 39. Гуторова О.О. Менеджмент організації: навч. посібник. Харків: ХНАУ, 2017. 267 с.
 40. Тульчинський Р.В., Тульчинська С.О., Ружицький А.В. Стратегії конкурентоспроможності підприємств в умовах макроекономічної нестабільності. *Інвестиції: практика та досвід*. 2021. Вип. 6. С. 5–9.
 41. Мотиваційний механізм розвитку підприємницької діяльності в економіці України: монографія / Л.В. Проданова, О.В. Котляревський; Черкаський

- державний технологічний університет. Черкаси: Видавець Пономаренко Р.В., 2019. 240 с.
42. Дергалюк М.О., Тульчинська С.О. Радкевич Д.О. Стратегія підвищення конкурентоспроможності українських товаровиробників на світовому ринку в умовах макроекономічної нестабільності. Ефективна економіка. 2021. Вип. 1. URL: http://www.economy.nauka.com.ua/pdf/1_2021/5.pdf (дата звернення: 05.03.2024).
43. Ясинська Д.В., Добровольська О.В. Сучасна парадигма діагностики фінансового стану підприємства в період кризи. Економічний простір, 2021. (166), 81–84. URL: <https://doi.org/10.32782/2224-6282/166-14> (дата звернення: 05.03.2024).
44. Марценюк О.В. Фактори підвищення ефективності діяльності підприємства в сучасних умовах господарювання. *Причорноморські економічні студії*. 2023. Випуск 81. С. 107-114.
45. Баклан Я. Операційна ефективність: як правильно оптимізувати бізнес-процеси компанії. Економічна правда: електронне видання. URL: <https://www.epravda.com.ua/columns/2022/12/19/695184> (дата звернення: 20.05.2023)
46. Бугай В.З., Сидоренко В.О. Основні напрями підвищення конкурентоспроможності підприємства. *Modern economics*. 2019. № 14. С. 33–38.
47. Гаркавий Валерій. Економічна безпека як обов'язковий елемент сталого розвитку. *International Science Journal of Management, Economics & Finance*. Vol. 3, No. 3, 2024, pp. 58-69. doi:10.46299/j.isjmef.20240303.06.
48. Перехід поросят на дорощування - основні нюанси. URL: <https://kurkul.com/news/23736-perehid-porosyat-na-doroschuvannya--osnovni-nyuansi>. (дата звернення 23.5.2024).

ДОДАТКИ

Мінімально необхідний вміст амінокислот для забезпечення оптимальної продуктивності, г засвоюваності на МДж енергії

| Групи годівлі | до 12 кг | 12-30 кг | 30-65 кг | від 65 кг | Для лактуючих свиноматок | Для супоросних свиноматок |
|-------------------|-----------|----------|----------|-----------|--------------------------|---------------------------|
| Сирий протеїн | мін 12,40 | 11,84 | 10,63 | 9,76 | 8,80 | 7,20 |
| Лізин | 0,85 | 0,78 | 0,62 | 0,54 | 0,48 | 0,26 |
| Метіонін | 0,28 | 0,25 | 0,18 | 0,16 | 0,15 | 0,13 |
| Метіонін + Цистін | 0,45 | 0,42 | 0,35 | 0,32 | 0,29 | 0,26 |
| Треонін | 0,51 | 0,48 | 0,40 | 0,36 | 0,31 | 0,24 |
| Триптофан | 0,15 | 0,14 | 0,12 | 0,10 | 0,10 | 0,08 |