

**Міністерство освіти і науки України
Дніпровський державний аграрно-економічний університет
Навчально-науковий інститут економіки
Факультет менеджменту і маркетингу
Кафедра економіки**

**ДОПУСТИТИ ДО ЗАХИСТУ:
Завідувач кафедри,
д.е.н., проф.**

_____ **І.І. Вінченко**
« ____ » _____ **20__ р.**

ДИПЛОМНА РОБОТА
на здобуття освітнього ступеня «Магістр» за освітньо-професійною
програмою «Економіка» зі спеціальності 051 «Економіка»
на тему: «ОБГРУНТУВАННЯ РЕЗЕРВІВ ЗНИЖЕННЯ СОБІВАРТОСТІ
ПРОДУКЦІЇ НА ПІДПРИЄМСТВІ»

Здобувач

Ступак І.І.

**Науковий керівник,
к.е.н., доцент**

Сітковська А.О.

Дніпро – 2021

**ДНІПРОВСЬКИЙ ДЕРЖАВНИЙ АГРАРНО-ЕКОНОМІЧНИЙ
УНІВЕРСИТЕТ
НАВЧАЛЬНО-НАУКОВИЙ ІНСТИТУТ ЕКОНОМІКИ**

Факультет: Менеджменту і маркетингу

Кафедра: економіки

Спеціальність: 051 «Економіка»

Освітній ступінь: «Магістр»

ЗАТВЕРДЖУЮ

Зав. кафедри _____

«_____» _____ 20__ р.

ЗАВДАННЯ

на дипломну роботу магістра студенту

Ступак Іллі Ігоровичу

1. Тема роботи: «Обґрунтування резервів зниження собівартості продукції на підприємстві»

керівник роботи: Сітковська Алла Олександрівна, к.е.н., доцент

затверджені наказом вищого навчального закладу від «30» листопада 2020 року №_2992

2. Строк подання студентом роботи: _____

3. Вихідні дані до роботи: річні звіти підприємства, виробничо-фінансові плани.

4. Зміст розрахунково-пояснювальної записки (перелік питань, які потрібно розробити)

Вступ

1. Теоретичні основи формування витрат і собівартості сільськогосподарської продукції

2. Рівень і структура собівартості продукції

3. Резерви зниження собівартості продукції та перспективи розвитку виробництва

5. Перелік графічного матеріалу (з точним зазначенням обов'язкових креслень)

1. Основні показники економічної ефективності підприємства

2. Аналітичне вирівнювання собівартості 1 т пшениці озимої

3. Динаміка і структура виробничих витрат на виробництво зернових культур в фермерському господарстві

4. Економічні показники виробництва зернових культур

6. Консультанти розділів роботи

Розділ	Прізвище, ініціали та посада консультанта	Підпис, дата	
		завдання видав	завдання прийняв

7. Дата видачі завдання _____

КАЛЕНДАРНИЙ ПЛАН

№	Назва етапів дипломної роботи	Строк виконання етапів роботи	Примітка
1	Теоретичні основи формування витрат і собівартості сільськогосподарської продукції	вересень 2020	
2	Аналіз рівня і структури собівартості продукції підприємства	жовтень 2020	
3	Резерви зниження собівартості продукції та перспективи розвитку виробництва	листопад 2020	
4	Висновки та пропозиції	грудень 2020	
5	Оформлення дипломної роботи	січень 2021	

Студент _____
(підпис)

Ступак І.І.

Керівник роботи _____
(підпис)

Сітковська А. О.

РЕФЕРАТ

Тема: «ОБҐРУНТУВАННЯ РЕЗЕРВІВ ЗНИЖЕННЯ СОБІВАРТОСТІ ПРОДУКЦІЇ НА ПІДПРИЄМСТВІ»

Дипломна робота магістра: 88 с., 9 рис., 25 табл., 4 додатки, 51 літературне джерело.

Об'єктом дослідження є процес формування собівартості сільськогосподарської продукції.

Мета дипломної роботи є оцінка рівня та структури собівартості продукції та обґрунтування резервів її зниження на підприємстві.

Методи дослідження: абстрактно-логічний, статистичних групувань, розрахунково-конструктивний, порівняння, графічний.

Розглянуто сутність категорії «собівартість». Розкриті підходи та методи визначення собівартості продукції аграрних підприємств, досліджені фактори, що впливають на її зниження. Проведено оцінку рівня і структури собівартості сільськогосподарської продукції аграрного підприємства. Обґрунтовані резерви зниження собівартості сільськогосподарської продукції з урахуванням її фактичного рівня та вплив на ефективність господарювання.

Результати впроваджені в господарську діяльність С(Ф)Г «ОМІ» м. Орхів Запорізька область.

Українською мовою: витрати виробництва, собівартість, резерви, підприємство, виробництво.

Російською мовою: затраты производства, себестоимость, резервы, предприятие, производство.

Англійською мовою: production costs, cost, reserves, enterprise, production.

ЗМІСТ

ВСТУП	5
РОЗДІЛ 1. ТЕОРЕТИЧНІ ОСНОВИ ФОРМУВАННЯ ВИТРАТ І СОБІВАРТОСТІ СІЛЬСЬКОГОСПОДАРСЬКОЇ ПРОДУКЦІЇ	8
1.1. Теоретичні основи витрат виробництва і собівартості продукції сільського господарства	8
1.2. Методика розрахунку собівартості сільськогосподарської продукції	16
1.3. Розвиток та сучасний стан зернових культур в Україні	24
РОЗДІЛ 2. РІВЕНЬ І СТРУКТУРА СОБІВАРТОСТІ ПРОДУКЦІЇ	33
2.1. Організаційно-економічна характеристика підприємства	33
2.2. Динаміка собівартості сільськогосподарської продукції	41
2.3. Вплив собівартості сільськогосподарської продукції на кінцеві результати діяльності підприємства	48
РОЗДІЛ 3. РЕЗЕРВИ ЗНИЖЕННЯ СОБІВАРТОСТІ ПРОДУКЦІЇ ТА ПЕРСПЕКТИВИ РОЗВИТКУ ВИРОБНИЦТВА	55
3.1. Перспективи розвитку виробництва сільськогосподарської продукції	55
3.2. Резерви зниження собівартості сільськогосподарських культур	62
3.3. Прогнозування рівня витрат та собівартості продукції	73
ВИСНОВКИ ТА ПРОПОЗИЦІЇ	81
СПИСОК ВИКОРИСТАНИХ ДЖЕРЕЛ	84
ДОДАТКИ	

ВСТУП

Актуальність теми дослідження.

На сучасному етапі розвитку аграрного сектору економіки країни посилюються вимоги до якості формування і управління виробничими витратами, оскільки в умовах затяжної фінансово-економічної кризи від цього залежить не лише питання досягнення високих результатів роботи аграрного підприємства, а часто, питання перемоги у висококонкурентному ринковому середовищі.

Нині перед аграрними підприємствами виникли проблеми пов'язані з прямою взаємодією з фінансовими установами, постачальниками сировини, матеріалів, техніки і інших ресурсів, традиційними офлайн сервісами. Зміна погодних умов, а саме засуха, спричинила значні втрати урожаю і збитки для аграрних товаровиробників і показали, що відсутні звичні для європейських фермерів бюджетні програми з компенсації збитків та інструменти страхування ризиків в даній галузі. В цих умовах особливо незахищеними стали малі агровиробники і фермери.

Розвиток галузей сільського господарства має важливе як політичне, так і соціально-економічне значення для подолання кризової ситуації, в якій опинилися аграрні товаровиробники та відродження національної економіки країни в цілому, зростання конкурентоспроможності вітчизняної сільськогосподарської продукції на внутрішньому і зовнішньому ринках, зростання ефективності діяльності аграрних підприємств та їх інвестиційної привабливості. Зважаючи на конкурентну природу, характерну для аграрного ринку, економічну нестабільність та недоліки в державному регулюванні його функціонування, аграрні товаровиробники більше уваги повинні спрямовувати на пошук резервів зниження собівартості виробництва сільськогосподарської продукції. Так як, це дозволить більш економно витратити матеріально-грошові ресурси – з одного боку, та більш

обґрунтовано проводити маркетингову діяльність в умовах високого рівня конкуренції на аграрному ринку – з іншого.

Отже, одним з головних і найважливіших напрямів управління господарською діяльністю є аналіз витрат на виробництво сільськогосподарської продукції, який дозволяє вчасно визначити їх розмір та спланувати діяльність підприємства щодо покращення використання наявних ресурсів для досягнення високих результатів господарської діяльності. Таким чином, особливої актуальності набуває встановлення розміру виробничих витрат, їх аналізу та визначення напрямів зниження собівартості продукції аграрного підприємства.

Мета дипломної роботи є оцінка рівня та структури собівартості продукції та обґрунтування резервів її зниження на підприємстві.

Завданнями дипломної роботи є:

- обґрунтування теоретичних основ формування витрат і собівартості продукції та розкриття особливостей її визначення в сільському господарстві;
- визначення рівня і структури собівартості продукції в аграрному підприємстві;
- розкрити резерви зниження собівартості сільськогосподарської продукції та їх вплив на економічну ефективність її виробництва в аграрному підприємстві;
- обґрунтувати перспективи розвитку аграрного виробництва.

Об'єктом дослідження є процес формування собівартості сільськогосподарської продукції.

Предметом дослідження є теоретичні та практичні аспекти формування собівартості рослинництва і тваринництва на підприємстві.

Суб'єкт дослідження селянське (фермерське) господарство «ОМІ» м. Орхів Запорізька область.

Методи дослідження. При проведенні дослідження застосовувалися методи системного аналізу; порівняння – для виявлення впливу окремих факторів на фінансові результати господарської діяльності аграрного

підприємства; абстрактно-логічний; статистичних групувань; розрахунково-конструктивний; графічний та інші.

Інформаційну базу дослідження склали законодавчі та нормативні акти України, офіційні матеріали Державного комітету статистики України, звітність аграрних підприємств Запорізької області, праці провідних вітчизняних та зарубіжних вчених, ресурси інформаційної мережі Internet, результати власних досліджень.

Наукова новизна одержаних результатів в дипломній роботі полягає в подальшому обґрунтуванні напрямів зниження собівартості продукції аграрних підприємств, в рамках якого визначено порядок застосування аналітичних процедур, що дозволяє оптимізувати їх рівень на підприємстві

Апробація результатів дипломної роботи здійснена на міжнародній науково-практичній конференції (м. Дніпро, 2020 р).

Дипломна робота складається зі вступу, трьох розділів, висновків і пропозицій, список використаних джерел і додатків. Загальний обсяг роботи 88 сторінок, 25 таблиць, 9 рисунків, 4 додатки та списку використаних джерел (51 найменувань).

РОЗДІЛ 1. ТЕОРЕТИЧНІ ОСНОВИ ФОРМУВАННЯ ВИТРАТ І СОБІВАРТОСТІ СІЛЬСЬКОГОСПОДАРСЬКОЇ ПРОДУКЦІЇ

1.1. Теоретичні основи витрат виробництва і собівартості продукції сільського господарства

Одним з основних якісних показників, який показує результати виробничої діяльності аграрного підприємства, а також вистапає елементом оцінки праці, техніко-економічного рівня виробництва, якості управління є собівартість продукції, яка водночас є вихідною базою для формування цін, а також впливає на величину прибутку та рівень рентабельності сільськогосподарської продукції. Зниження собівартості сільськогосподарської продукції на систематичній основі є однією із основних умов підвищення ефективності аграрного виробництва.

Дослідження категорії витрат розпочнемо з її визначення. Сучасний погляд на категорію витрат досить різноманітний. В наукових літературних джерелах відбувається тотожність, взаємозамінність економічних категорій «витрат виробництва», «собівартість продукції». Їх зв'язок полягає в тому, що «витрати є основою для розрахунку собівартості, а сама собівартість є формою цільового спрямування витрат» [10]. З іншої точки зору, витрати на виробництво - це «фактичні витрати виробника (фірми) на придбання й використання всіх необхідних умов виробництва, які забезпечують досягнення кінцевого результату господарської діяльності» [9].

Так, Маниліч М. І. розглядає собівартість як: «вартісне вираження витрат факторів виробництва на окремі види продукції, і одночасно під витратами слід розуміти процес зменшення (витрачання) ресурсів, що призводить до зменшення власного капіталу» [24]. Дорош Н.І. трактує категорію «витрати виробництва» як: «витрати різних видів економічних ресурсів (сировини, праці, основних засобів, послуг, грошей), що

безпосередньо пов'язані з виробництвом економічних благ» [5]. Деякі автори вважають, що відмінність між цими категоріями полягає в часі здійснення витрат, так «час виробництва не збігається з часом випуску продукції» [31].

Костенко О. М. розглядає витрати як «ресурси, витрачені на конкретні цілі, у вартісному вираженні» [14]. Інші автори як «процес придбання виробничих ресурсів» [17], що значно обмежує тлумачення даної категорії.

Згідно з Національним положенням (стандартом) бухгалтерського обліку 16 «Витрати» витратами звітного періоду є «витрати, що визнаються або шляхом зменшення активів, або шляхом збільшення зобов'язань, що призводить до зменшення власного капіталу (за винятком зменшення капіталу внаслідок вилучення або розподілу власниками), за умови, що ці витрати можуть бути достовірно оцінені» [7].

Звісно, не всі витрати беруть участь у формуванні собівартості продукції. Враховуючи ці особливості, можна виділити основні характеристики, що визначають поняття витрат: «витрати є певною кількісною характеристикою ресурсів, задіяних у процесі створення (виробництва) результативного (кінцевого) продукту (роботи, послуги); складові витрат мають вартісну оцінку; виникнення витрат має відповідати певним цілям підприємства» [23].

В економічній літературі є різноманітні підходи до визначення як витрат як економічної категорії у цілому, так і виробничих витрат окремо, тому її часто розглядається з кількох точок зору, які іноді протидіють одна одній. Економічний підхід до визначення витрат походить з їх економічної природи, а не з характеру та джерел відшкодування. Відповідно до цього підходу у склад поточних витрат слід включати всі витрати, пов'язані з поточною діяльністю підприємства, в тому числі, і непродуктивні витрати у зв'язку з незбалансованою структурою ресурсів, порушеннями у виробничо-технологічному процесі тощо. Він відповідає інтересам суб'єктів підприємництва, так як характеризує весь обсяг фактично здійснених витрат,

що обумовлені здійсненням операційної діяльності, відповідно це дає можливість визначити реальний фінансовий результат їх діяльності.

У процесі господарської діяльності на підприємстві має місце створення витрат. Правильно визначити головні напрямки зниження собівартості сільськогосподарської продукції, підвищити прибутковість діяльності суб'єктів підприємництва можливо зі знанням структури собівартості і закономірностей впливу різних витрат на виробництво продукції, а також факторів, які визначають структуру собівартості продукції.

Отже, первинне споживання виробничих ресурсів, пов'язаних із використанням робочої сили, засобів і предметів праці відображають витрати виробництва, а собівартість продукції – кінцевий результат виробничого процесу і включає всі витрати, що відносяться на випущену продукцію та її продаж. Проте ця відмінність усувається з поділом собівартості на види.

Для того щоб краще розуміти та контролювати створення витрат на підприємстві, їх класифікують за певними ознаками. В значній мірі ефективно управління витратами залежить від результативної системи класифікації сукупних витрат, яка надає можливість дослідити внутрішню структуру собівартості продукції для подальшого її дослідження.

У процесі своєї підприємницької діяльності підприємство проводить безліч господарсько-фінансових операцій і постійно здійснює витрати, пов'язані з їх проведенням.

Певні групи витрат мають загальний характер і потрібні для забезпечення функціонування підприємства в цілому, інші – безпосередньо пов'язані зі здійсненням конкретної операції (за конкретними об'єктами витрат). При цьому всі фінансові, матеріальні, трудові витрати будь-яке підприємство втілює з метою виконання своєї підприємницької діяльності.

Приклад класифікації витрат підприємства наведена в табл.1.1.

Класифікація витрат підприємства

Ознаки класифікації	Види витрат
1. За видами витрат	Витрати за елементами Витрати за статтями
2. За періодичністю виникнення	Одноразові витрати Поточні витрати
3. За однорідністю витрат	Одноелементні витрати Комплексні витрати
4. За ступенем впливу обсягу виробництва на рівень витрат	Постійні витрати Змінні витрати
5. За способом віднесення вартості на продукцію	Прямі витрати Непрямі витрати
6. За роллю в процесі виробництва	Виробничі витрати Комерційні витрати

Класифікацію витрат за НП(С)БО № 16 «Витрати» здійснюють за такими елементами операційних витрат: витрати на оплату праці; відрахування на соціальні заходи; матеріальні витрати; амортизація; інші операційні витрати.

В елемент операційних витрат «витрати на оплату праці з відрахуваннями» витрачають основну і додаткову заробітну плату (з індексацією) працівників, яка розрахована за тарифними ставками, посадовими окладами, відрядними розцінками, згідно з прийнятими на аграрному підприємстві системами оплати праці. Відрахування на соціальні заходи це нарахування єдиного соціального внеску, який здійснює роботодавець на фонд оплати праці робітників.

В елемент «матеріальні витрати» включають вартість продукції сільськогосподарського і промислового походження, що використовується суб'єктами підприємництва в процесі виробництва при створенні нових товарів та послуг. В цей елемент включають витрати на будівельні матеріали, тару і тарні матеріали, купівельні напівфабрикати та комплектуючі вироби, допоміжні матеріали, добрива, корми, насіння, паливно-мастильні матеріали, отрутохімікати, підстилку, запасні частини, придбання інструменту,

пристроїв й інших засобів і предметів праці, на забезпечення персоналу захисними засобами, спеціальним взуттям, одягом.

До цього елементу витрат включають витрати на оплату робіт і послуг виробничого характеру для аграрного підприємства, які виконуються сторонніми юридичними чи фізичними особами. Найчастіше аграрні підприємства користуються такими видами послуг сторонніх організацій, як внесення добрив і отрутохімікатів спеціальними видами транспорту, капітальний ремонт об'єктів основного капіталу, транспортні послуги щодо перевезення вантажу тощо.

В елемент «амортизація» включаються суми нарахованих амортизаційних відрахувань з об'єктів основного капіталу, нематеріальних активів та інших необоротних активів.

В елемент «інші операційні витрати» включаються різноманітні витрати, які за своїм економічним змістом не можуть бути включені ні до одного з вищерозглянутих елементів витрат, а тому через свою різноманітність об'єднуються в самостійну групу витрат. До них належать витрати на відрядження, на послуги зв'язку, плата за розрахунково-касове обслуговування тощо.

Операційні витрати з метою всебічного аналізу і обґрунтованого визначення собівартості по кожному виду продукції можна розподіляти за статтями. В обліковій політиці аграрного підприємства склад і перелік статей калькулювання виробничої собівартості продукції (робіт, послуг) встановлюється самостійно. Однак, при цьому слід враховувати рекомендовані статті операційні витрати для групування: «витрати на оплату праці із соціальними відрахуваннями, добрива, корми, насіння і садивний матеріал, засоби захисту тварин, засоби захисту рослин, роботи і послуги, витрати на ремонт необоротних активів, інші витрати на утримання основного капіталу, загальновиробничі витрати, інші витрати» [30]. Дослідження витрат за статтями дає змогу виявити резерви їх скорочення і досягнення завдяки цьому вищої ефективності виробництва.

Основою виділення центрів затрат є спільність устаткування, що використовується, виконуваних операцій чи функцій. Те місце, де виникають витрати називається місце, де вони фактично утворились. «До місць виникнення затрат відносять структурні підрозділи (цехи, бригади, відділи, дільниці), які являють собою об'єкти нормування, планування й обліку затрат виробництва з метою контролю і управління витратами виробничих ресурсів» [24].

Грошовим виразом витрат суб'єкта підприємства на виробництво і реалізацію продукції є собівартість продукції, робіт, послуг, яка являє собою відокремлену частину вартості. Основу цієї категорії становлять вартість спожитих засобів виробництва і вартість необхідного продукту. Можливість аналізувати економічний стан аграрного підприємства і виявляти резерви підвищення ефективності виробництва надає показник собівартості. Воно відображає розмір вартості ресурсів, що витрачає підприємство на виробництво сільськогосподарської продукції і наскільки економічно вигідним воно є в визначених умовах господарювання.

Собівартість, як і витрати можна групувати за різноманітними критеріями. За видами і економічним змістом витрат, що включаються у собівартість продукції, розрізняють виробничу і повну (комерційну) собівартість. «Виробничу собівартість формують витрати, пов'язані з виробництвом і доробкою продукції, її транспортуванням до франко-місця зберігання (виробничого споживання зеленої маси на корм). В повну собівартість включають виробничу собівартість і витрати підприємства на реалізацію продукції» [1].

Також розглядають суспільну і індивідуальну собівартість. Перша розраховується за сукупністю підприємств і відображає середні витрати на виробництво продукції. Вона може мати такі форми: середньогалузева (обчислюється по країні в цілому в розрізі кожного виду продукції), середньозональна і зведена. Остання визначається по району, області, тобто згідно з адміністративно-територіальним принципом. Друга – визначається по

окремих видах продукції, її рівень залежить від зоотехнічних, організаційно-економічних умов, місцевих агрономічних, технічних і природних умов.

Залежно від поставленої мети і строків визначення собівартості продукції розрізняють:

- очікувану собівартість, яка визначається впродовж року або операційного циклу на основі прогнозних (очікуваних) і фактичних даних, одержаних розрахунково з метою контролю за витрачанням коштів.

- фактична собівартість є результатом господарської діяльності в кінці звітнього періоду на основі фактичних витрат і обсягу одержаної продукції. Вона є основою визначення фінансового результату аграрного підприємства та економічної ефективності виробництва різних видів продукції (робіт, послуг), з'ясувати причини низької доходності або збитковості окремих галузей, виявити резерви скорочення витрат на одиницю продукції.

- планова собівартість розраховується на початок планового періоду. Розраховується для здійснення економії ресурсів й організації контролю за витрачанням коштів, за господарською діяльністю підприємств і їх виробничих підрозділів впродовж планового періоду [1].

З метою ефективного управління собівартістю сільськогосподарської продукції краще орієнтуватися стосовно резервів її зниження, а для цього необхідно визначити найліпший метод відображення витрат в обліку, який забезпечує необхідною інформаційною базою для проведення аналізу витрат (наприклад, факторного), який дозволить виконувати його в оперативному порядку.

З метою аналізу собівартості продукції здійснюється в такій послідовності. Спочатку проводять загальну оцінку виконання розрахункових завдань по зниженню собівартості одиниці продукції, що включає: підрахунок загальної суми постійних витрат на виготовлення всієї продукції; потім визначають змінні витрати на одиницю продукції; здійснюється розрахунок собівартості одиниці продукції; порівнюється фактична собівартість з плановою, в результаті визначається відхилення і

впливу факторів на це відхилення; потім вивчаються окремі статті калькуляції певного виду продукції; досліджуються матеріальні витрати, аналіз витрат окремих видів матеріалів, які витрачають на виробництво певного виду продукції [4].

Зміна собівартості одиниці продукції можлива з застосуванням ряду факторів, таких як: зростання обсягу виробництва продукції, зміна суми змінних витрат, зміна величини постійних витрат. Ураховуючи це, можна навести такі заходи щодо оптимізації витрат та підвищення прибутковості підприємства: 1) підвищення технічного рівня виробництва: впровадження нової, прогресивної технології, застосуванням нових видів сировини і матеріалів; 2) використанням інноваційної техніки та обладнання; автоматизацією і механізацією виробничих процесів; 3) підвищення організаційної культури управління та організації праці за рахунок трансформації форм і методів праці, вдосконалення апарату управління, скорочення витрат на нього, а також зниження транспортних витрат; 4) зниження матеріало- і трудомісткості продукції і на цій підставі отримати інші обсяги і структуру продукції; 5) вивчення причин низької якості продукції та зниження собівартості зменшуючи рівень брак на виробництві та інших непродуктивних витрат, що дасть можливість більш раціонально використовувати сировину та скорочувати відходів виробництва; 6) поліпшення використання природних ресурсів, безвідходні технології виробництва, застосування більш дешевої сировини, повторне їх використання.

Найважливішим методом виявлення невикористаних резервів зниження собівартості є порівняльний аналіз. З'ясування причин невиконання плану зі зниження собівартості допомагає керівництву знайти правильне рішення для мобілізації невикористаних резервів. Основними резервами зниження собівартості продукції є збільшення обсягу виробництва продукції за рахунок більш ефективного використання виробничих потужностей підприємства; скорочення витрат виробництва за рахунок підвищення рівня

продуктивності праці, економити використання сировини, матеріалів, електроенергії, палива, обладнання, запобігання невиробничим витратам тощо. Збільшення обсягів виробництва і зменшення собівартості продукції сільськогосподарського підприємства можна досягти за рахунок підвищення врожайності, що, в свою чергу, можливо за рахунок підвищення витрат на 1 га. У першу чергу, це стосується підвищення питомої ваги витрат на добрива. Максимально знизити собівартість виробництва продукції рослинництва дозволяє оптимізація розмірів посівних площ. Крім того, оптимізація рівня собівартості продукції є важливою умовою покращення фінансового результату підприємства і забезпечення розширеного відтворення, що передбачає збільшення виробництва сільськогосподарської продукції і зменшення затрат праці та виробничих ресурсів на її одиницю.

Собівартість продукції та її вплив на формування цін на сільськогосподарську продукцію завжди відігравала значну роль в економіці підприємства. Отже, результатом даного аналізу є групування резервів зниження собівартості продукції, а також важливо проводити дослідження особливостей оцінки собівартості сільськогосподарської продукції.

1.2. Методика розрахунку собівартості сільськогосподарської продукції

Аграрний сектор економіки є важливою складовою матеріального виробництва України, який має в структурі галузі рослинництво і тваринництво. Нині розвиток цієї галузі, яка забезпечує промисловість сировиною а населення продуктами харчування має першочергове значення. З метою ефективною роботи аграрних підприємств важливе значення має раціональна і правильна організація їх роботи, а також планування всіх витрат та доходів у рамках загального управління підприємством. Проводячи розрахунок витрат, щоб визначити ефективність виробництва та

ефективність управління витратами розглянемо наявні в економіки методи калькулювання собівартості продукції.

Нормативний метод застосовуються, коли прямі витрати списуються на собівартість окремих видів готової продукції згідно із затвердженими нормами. Стосовно останніх, вони визначаються на початок планового періоду з врахуванням економічної ефективності запланованих заходів і вдосконаленням виробництва. До недоліків даного методу можна віднести те, що норму списання слід переглядати на початок кожного звітного періоду та відхилення від норм потрібно документально обґрунтувати. Перевагами є дані нормативних калькуляцій використовуються для оцінки незавершеного виробництва та дозволяє відстежити причини відхилень і знайти винних у перевищенні норм осіб.

Метод, який застосовується при виконанні окремого контракту, індивідуального замовлення, ексклюзивної партії продукції називається позамовний. Він застосовується, коли: партія зразків або зразок продукції виконується за технічним замовленням або просто за завданням замовника; партія зразків або зразок продукції легко відділяється від інших зразків; застосовується відносно малих обсягів продукції; виготовлення партії зразків або кожного зразка продукції потребує значних затрат. Недоліком методу є те, що до факту закінчення виконання замовлення всі витрати, що до нього належать, вважаються незавершеним виробництвом. Перевагами - точний облік витрат і виділення їх за кожним замовленням від витрат за іншими замовленнями.

Попередільний метод передбачає облік витрат за окремими стадіями виробничого процесу і підрозділами з віднесенням їх до обраного об'єкта калькулювання. Застосовується у виробництвах з однорідним характером обробки сировини, де на кожній новій стадії виробництва використовується додаткова сировина. До переваг відносять той факт, що метод дозволяє відстежити собівартість окремих фаз обробки продукції за цехами, виявити місце виникнення та причини відхилень фактичної собівартості продукції. До

недоліків зараховують складність у розрахунках при залишках незавершеного виробництва та необхідність проведення інвентаризації у всіх цехах.

Відмінність сільське господарство від всіх інших галузей, полягає в особливостях, які суттєво впливають на результативні показники діяльності робітників та на розвиток виробничі відносини в цій галузі. В цій галузі у порівнянні з іншими галузями національної економіки значно ускладнюється процес керування виробництвом. Це зумовлено такими причинами: потребою в залученні сезонних працівників в періоди навантаження сільськогосподарських робіт і складнощами управління ними в складі тимчасових організаційних ланок, які часто посилюються через їх низьку кваліфікацію; розосередженістю працівників по великій території і складністю в зв'язку з цим прийняття розпоряджень відповідно до зміни поточної виробничої ситуації; необхідністю розвивати декілька галузей на яких спеціалізується аграрні підприємства, які суттєво відрізняються організацією виробництва та технологією; необхідністю в аграрних підприємств продовження тривалості робочого дня робітників ставлячи за мету своєчасне виконання працівниками основних технологічних операцій у оптимальні строки та наявність таких робочих місць, які можна охарактеризувати подрібненістю їх робочого дня; «доступністю території аграрних підприємств та їх господарських об'єктів стороннім особам і необхідністю докладання додаткових зусиль для організації збереження власного та орендованого майна, вирощеного врожаю» [1].

Особливістю аграрного виробництва є те, що тут виробничий процес тісно переплітається з біологічними процесами, що обмежує виробничий процес межами певного часового лагу.

Так, економічні результати діяльності виробництва в сільському господарстві залежать від погодних та кліматичних умов. Також слід враховувати те, що фактор погоди є малопередбачуваним і надзвичайно рухливим для відносно значних періодів часу то кліматичні умови для певної

території є відносно незмінними. Тобто, визначення кінцевих результатів тих робіт, як виконуються в цій галузі є досить важкопрогнозованим; в якості найважливішого засобу виробництва виступає земля.

Ефективність виробництва в аграрному секторі економіки, окрім кліматичних та погодних умов, залежить від якості самої землі, яка, як і будьякий засіб виробництва може виснажується в процесі її використання, але за певних умов вона може свою родючість підвищувати та і створення нових ділянок (фактично) неможливий, тому аграрне виробництво завжди обмежене в можливостях екстенсивного розширення цього фактора. Крім того, у межах відносно невеликих земельних наділів завжди мають місце кращі, і гірші за своїм рельєфом, родючістю, розташуванням земельні ділянки. Аграрне виробництво характеризує чинник сезонності, що призводить до нерівномірності процесів формування доходів за рахунок суттєвого коливання цін на сільськогосподарську продукцію. Часто доходи прив'язані до моменту реалізації сільськогосподарської продукції.

Особливістю галузі є те, що велика кількість сільськогосподарської продукції, як правило, не може довго зберігатись без втрати своєї якості, а це суттєво впливає на ціноутворення на продукцію товаровиробника. Крім того, виробництво здійснюється на значних площах, а це призводить до підвищених транспортних витрат.

Серед галузей суспільного виробництва сільське господарство найбільшою мірою залежить і пов'язане з навколишнім (природним) середовищем. Недотримання належних умов функціонування виробничого процесу в даній галузі воно може завдати йому великої шкоди.

Економічною основою собівартості сільськогосподарської продукції є витрати виробництва, які створюють можливість поглиблено досліджувати стан економіки підприємства і знаходити резерви підвищення ефективності виробництва, їх реалізація сприяє досягненню економічного та соціального розвитку аграрних підприємств. До основних завдань управління витратами в підприємствах цієї галузі можна віднести: своєчасний облік витрат та

калькулювання собівартості сільськогосподарської продукції, розрахунок собівартості одиниці продукції, планування собівартості, визначення напрямів та впровадження їх для зниження собівартості продукції.

На думку дослідників, «планування собівартості сільськогосподарської продукції передбачає найбільш ефективне використання матеріально-технічних і грошових ресурсів на основі нормативів та забезпечення дії протівитратного механізму відповідно до технологічних умов та вимог охорони навколишнього середовища» [24]. Собівартість продукції визначають щоб своєчасна, повно і достовірно відобразити фактичні витрати на виробництво продукції у документах для забезпечення контролю за використанням трудових, матеріальних, фінансових ресурсів. Для визначення собівартості продукції обґрунтованість та точність калькуляційних розрахунків є важливою передумовою об'єктивності ряду важливих економічних показників діяльності аграрних підприємств. «Калькулювання собівартості одиниці продукції здійснюється для визначення ефективності запланованих і фактично здійснених агротехнічних, технологічних, організаційних і економічних заходів, спрямованих на розвиток і вдосконалення виробництва та для обґрунтування цінової політики підприємства» [3].

Калькулювання собівартості сільськогосподарської продукції здійснюється в такій послідовності (за наявності на підприємстві відповідних виробництв чи галузей):

- «розподіляються витрати з утримання необоротних активів між окремими об'єктами обліку та планування;
- визначається собівартість робіт та послуг допоміжних виробництв;
- списується частина витрат бджільництва на сільськогосподарські культури, що запилюються;
- списуються з витрат основного виробництва суми надзвичайних витрат;
- розподіляються загальновиробничі витрати;

- визначається загальна сума виробничих витрат за об'єктами обліку;
- визначається собівартість продукції рослинництва;
- визначається собівартість продукції тваринництва і т.д.» [22].

Визначення собівартості починають саме з продукції рослинництва, оскільки вона значною мірою споживається тваринництвом.

В рослинництві об'єктами розрахунку собівартості виступають різноманітні види продукції, які одержують від кожної сільськогосподарської культури. Крім того, «визначають собівартість незавершеного виробництва, що складається із собівартості сільськогосподарських робіт і вартості спожитих ресурсів для виробництва продукції рослинництва, які виконані (понесені) в поточному році під урожай майбутнього року» [2]. Виходячи з цього, об'єктами калькуляції у рослинництві є: зернові та зернобобові культури (пшениця, ячмінь, кукурудза, жито, горох, овес, просо, рис, гречка, квасоля, тощо); технічні культури (ріпак, соняшник, буряки, тютюн, льондовгунець, цикорій, лікарські культури, ефіроолійні культури); багаторічні насадження, кормові культури, картопля та овочеві культури; витрати під урожай майбутнього року, тобто незавершене виробництво тощо.

«Витрати на вирощування і збирання зернових культур (включаючи витрати з доробки зерна на току в межах календарного року) становлять собівартість зерна, зерновідходів та соломи. При розрахунках собівартості в першу чергу із загальної суми витрат виключають собівартість соломи (полови), стебел кукурудзи. Собівартість соломи, гички, стебел кукурудзи та соняшникау, капустяного листя та іншої побічної продукції рослинництва визначають, виходячи із розрахунково-нормативних витрат на їх збирання, транспортування, скиртування й інші роботи відповідно до прийнятої у господарстві технології. Решту витрат розподіляють між зерном і зерновідходами, при цьому зерно приймається за одиницю, а зерновідходи прирівнюються до нього за коефіцієнтом, який розраховують за вмістом у них повноцінного зерна» [2]. Вирощуючи товарне насіння зернових культур всі витрати, включаючи додаткові витрати, які прямо пов'язані з одержанням

насінневого зерна відповідних репродукцій (без вартості рядового зерна та зерновідходів), розподіляють між цими класами насіння (супереліта, еліта, першої та другої репродукції) пропорційно до його вартості за реалізаційними цінами. «Собівартість 1 ц насіння визначають діленням суми витрат, віднесених на насіння відповідного класу, на його масу після доробки. Майже всі технічні культури виділяють у самостійні об'єкти планування та обліку витрат. Щодо них собівартість 1 ц продукції обчислюють так само, як і для зернових» [3].

До основних методів визначення собівартості одиниці продукції в сільському господарстві можна віднести:

– «пряме віднесення витрат на відповідні види продукції». Собівартість одиниці продукції визначається діленням суми сформованих витрат за даним об'єктом обліку й планування до загального обсягу її виробництва (послуг, робіт). Розраховується в тих галузях, де одержують лише один вид однорідної продукції.;

– «вилучення із загальної суми витрат побічної продукції, вираженої у грошовій формі. При цьому в рослинництві побічна продукція (солома, гичка, стебла кукурудзи, кошики соняшника та ін.) оцінюється за нормативною собівартістю, що розраховується по кожному підприємству. У тваринництві гній також оцінюється за нормативною собівартістю, а такі види побічної продукції, як вовна-лінька, пух, перо, роги, міражні яйця оцінюються за цінами можливої реалізації (використання). Залишок витрат, що дорівнює різниці між загальною сумою витрат і вартісною оцінкою побічної продукції, відносять на одержаний обсяг основної продукції»;

– «розподіл витрат між видами продукції пропорційно кількісному значенню однієї з головних ознак, спільної для всіх видів одержаної продукції». Такою ознакою може бути, наприклад, вміст повноцінного зерна в цих видах продукції, вміст поживних речовин тощо;

– «коефіцієнтний метод. Застосовується тоді, коли в процесі відповідного виду діяльності одержують понад один вид продукції з

подальшим визначенням собівартості кожного з них. Витрати між цими видами продукції розподіляються пропорційно до їх питомої ваги в загальному обсязі умовної продукції. Її розраховують шляхом переведення за допомогою прийнятих коефіцієнтів усіх видів продукції в основний». Цим методом визначають собівартість продукції вівчарства;

– «пропорційний метод. Базується на розподілі витрат між окремими видами продукції пропорційно до вартості продукції, оціненої за реалізаційними цінами». Так визначається собівартість бджільництва, овочів, тощо;

– «комбінований метод. Включає два або більше розглянутих вище методів» [1].

Розвитку аграрних підприємств сприятимуть раціональна організація та планування виробництва, ефективного управління, в основу якого покладено комплексний аналіз та обґрунтування шляхів зниження собівартості сільськогосподарської продукції та варіантів розвитку підприємства в сучасних умовах.

В господарській діяльності зниження собівартості забезпечується у випадку:

– витрати виробництва знижуються за умов сталої врожайності сільськогосподарських культур чи продуктивності тварин;

– зростання продуктивності тварин чи врожайності сільськогосподарських культур при одночасному зростанні витрат виробництва, однак темпи зростання продуктивності тварин та врожайності є вищими;

– зростання продуктивності тварин чи врожайності сільськогосподарських культур при одночасного зниження виробничих витрат на одну голову або один гектар посіву відповідної культури;

– зростання продуктивності тварин чи врожайності сільськогосподарських культур при сталих витратах матеріально-грошових активів на одну голову або один гектар відповідної культури;

– за умов зниження виробництва продукції, однак матеріально-грошові витрати мають вищі темпи скорочення.

Відповідно до цього основними шляхами зниження собівартості виробництва сільськогосподарської продукції на підприємств виступає: скорочення витрат з організації виробництва й управління; запровадження ресурсо- і енергоощадних технологій; підвищення продуктивності основного капіталу; зниження матеріаломісткості виробництва продукції; удосконалення форм праці, організації виробництва, матеріального стимулювання працівників; розвиток концентрації та раціональна спеціалізація виробництва; розвиток механізації, запровадження індустріальних технологій у галузі; застосування нових машин та обладнання, тобто впровадження комплексної механізації й автоматизації виробництва; поліпшення якості та скорочення витрат сільськогосподарської продукції підприємств тощо [7].

1.3. Розвиток та сучасний стан зернових культур в Україні

Одним з головних чинників вирішення продовольчої проблеми в країні є сформований рівень розвитку зернового виробництва, який проявляється в стабільному й ефективному функціонуванні ринку зерна. Він в свою чергу формується різними суб'єктами підприємництва, які вирощують зернові культури. В Україні під зерновими культурами посівні площі становлять більше 50% загальної посівної площі сільськогосподарських культур із показником протягом останніх п'яти років понад 14,4 млн га. Саме обсяги виробництва зерна визначають продовольчу безпеку, динаміка цього показника за цей період залишається позитивною хоча спостерігається певне коливання по роках і слід врахувати, що на ці зміни вплинуло зменшення посівних площ під зернові культури на 528,3 тис. га із-за нестабільної економічної ситуації в країні (анексія територій).

Проте врожайність зернових культур в Україні ще не досягає рівня країн Європейського Союзу незважаючи на вищу родючість ґрунту. Так, національні товаровиробники отримують близько 4 т/га пшениці і трохи більше 5 т/га кукурудзи, в той час як європейські фермери мають в середньому з 1 га 8 т пшениці, а в США середня врожайність кукурудзи 11 т на 1 га. «Більш того в Британії в минулому році зафіксована рекордна врожайність пшениці – 16,82 т/га, а в США є гібриди кукурудзи, що дають понад 20 тон з одного гектара» [18]. Незважаючи на зміщення кліматичних поясів, аналіз динаміки виробництва зернових свідчить про те, що показник врожайності в Україні продовжує зростати. Причина зростання урожайності полягає в технологіях виробництва зернових, а також у майбутньому розширюванню обсягів зрошування полів. Ще одним чинником, який впливає на збільшення виробництва зерна, та на ефективність використання землі як ресурсу, є право на вільний обіг землі сільськогосподарського призначення. Я вважаю що фермер, якому належить земля (тобто є його власністю) завжди буде дбати про неї краще ніж будь-який орендар.

Основними зерновими культурами є пшениця, кукурудза та ячмінь, виробництво яких значною мірою орієнтовано на експорт. Зерно інших культур переважно використовується для внутрішнього споживання. Виробництво і реалізація зернових культур в Україні залишаються конкурентними на основних ринках збуту. Стосовно зовнішніх ринків, у формуванні експортних потоків більш перспективним стає азіатський вектор, що обумовлено активним приростом населення і динамічним розвитком економіки даного регіону.

Тенденції експорту пшениці та ячменю, формуються відповідно до динаміки виробництва. Так, за підсумками 2018/19 маркетингового року зафіксовано зниження виробництва пшениці на 6%, а ячменю – на 11% щодо показника попереднього сезону. У відповідності зі сформованими обсягами експортних поставок цих культур в досліджуваному періоді знизилися на 9% і 16% відповідно (рис. 1.1).

Динаміка експорту пшениці та ячменю з України, млн. тонн

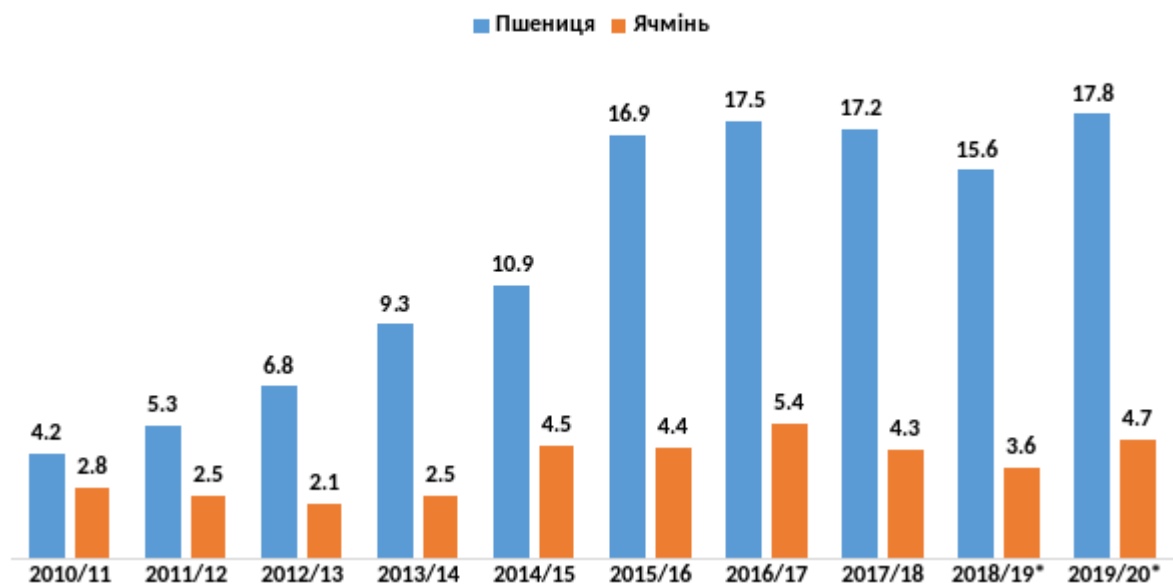


Рис. 1.1. Динаміка експорту пшениці та ячменю з України, млн. тонн

Експортні поставки пшениці мають консолідовані ринки збуту. Так, за підсумками 2018/19 маркетингового року спостерігалось збільшення на 44% в порівнянні з попереднім сезоном обсягів поставок на Філіппіни, які практично досягли 1,6 млн. тонн. Основним імпортером національної пшениці є Індонезія, яка збільшила попит на 13% (до 2,6 млн. тонн). Експорт в Таїланд зріс на 15% і досягли 829 тис. тонн. В цілому, обсяг поставок пшениці країнам Азії в 2019 р., склав 7,2 млн. тонн проти, проти 7,3 млн. тонн в 2018 р.. Таким чином, частка регіону в споживанні української пшениці збільшилося на 4 відсоткових пункти в 2019 р. відносно 2018 р. в якому обсяг склав 42% загального експорту.

Аналогічна ринкова конкуренція характерна й для сегмента зернового ринку - ячменю, зокрема на ключовому ринку Саудівської Аравії. Враховуючи досить жорстку конкуренцію і зниження виробництва, в сезоні 2020 р. українські постачальники збільшили обсяги його поставок в Саудівську Аравію на 30% більше, за показник 2019 р.

Китай знаходиться на другій позиції серед ключових імпортерів в 2018/19 маркетинговому році на ринку ячменю. На фоні скорочення виробництва ячменю в Австралії – ключовому постачальнику для Китаю, цей

напрямок є перспективним для постачання цієї культури. Обсяги експорту ячменю до Японії за підсумками 2018/19 маркетингового року досягли 131 тис. тонн, що в 3,8 рази більше за показник в минулому сезоні. Японія займає четверте місце серед імпортерів українських зернових культур.

На експортному ринку України, ціни на зерно мали тенденцію росту на кінець 2020 р. Головними чинниками ціноутворення виступає підвищення попиту від імпортерів та ріст котирувань на світових ринках. Так, котирування пшениці і пшениці фураж зросло відповідно до 261 дол./т та 257 дол./т. Ціни на кукурудзу вирости до 232 дол./т, через подібну цінову ситуацію на суміжних ринках. Ціна на ячмінь - 223 дол./т.

Факторами зростання ціни на зернові культури стало підвищення котирувань на експортному ринку та низька кількість пропозиції від аграрних підприємств. Вагомий вплив на ціну здійснює коливання національної валюти до іноземної валюти, тобто валютний фактор. До факторів зростання українського експорту можна віднести: глобальні зміни клімату, торговельний конфлікт між США і Китаєм, зростання чисельності населення, розвиток економік країн Азії.

Як фактори ризику можна охарактеризувати: глобальні зміни в сировинній структурі для кормів, ризиковий партнер – Китай, конкуренція з боку РФ, неоптимальне використання логістики.

Аналіз тенденцій виробництва зернових культур в Україні показує, що після п'ятирічного періоду стабілізації валових зборів намітився черговий період зростання (рис 1.2.). Так, основним фактором, що формував ситуацію на зерновому ринку в 2018/19 маркетинговому році, став рекордний урожай, який досяг 70,1 млн. тонн, що на 13% більше за показник 2017 р. і на 11% вище середнього показника за 5 попередніх сезонів.



Рис. 1.2. Розподіл зернових культур в Україні, млн. тонн

Приріст виробництва обумовлений активним зростанням середньої врожайності на фоні стабільних посівних площ. Зафіксований в 2018 р. обсяг виробництва зернових сформувався за рахунок суттєвого приросту урожаю кукурудзи за сприятливих погодних умов. Дана культура сформувала більше половини (51%) врожаю зерна (35,8 млн. тонн в абсолютному вираженні). В цей період вперше для українського ринку в 5 областях (Київська, Волинська, Вінницька, Чернігівська та Хмельницька) середні показники врожайності кукурудзи сформувалися на рівні 100 ц/га. Причинами цього є сприятливі агрокліматичні умови та про активний розвиток агротехнологій при вирощуванні даної культури і можливості подальшої реалізації виробничого потенціалу (рис. 1.3). Також варто відзначити відносно стабільну частку пшениці в загальному врожаї зернових, яка оцінюється в 40% в середньому за 5 останніх сезонів. При цьому в сегменті ячменю спостерігається планомірна знижувальна тенденція, і ця культура, навіть на фоні ситуативного високого попиту і високих цін, поступово переходить в розряд нішевих.

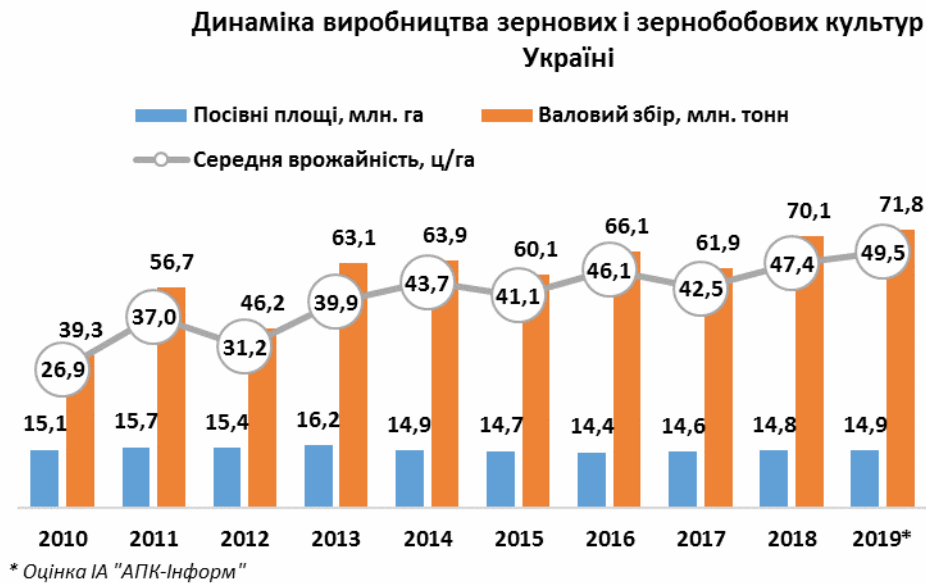


Рис. 1.3 Динаміка виробництва зернових і зернобобових культур в Україні

В Україні розподіл зернових культур має тенденцією до тривалого приросту частки експорту на фоні скорочення внутрішнього споживання. Так, за підсумками 2018/19 маркетингового року у загальному розподілі зернових культур в Україні на частку експорту припали 66%, що посилює експортну орієнтацію ринку і залежність від зовнішніх факторів. При цьому абсолютні значення експортних поставок наблизилися до позначки 50 млн. тонн на рік.

Обсяг внутрішнього споживання зернових в Україні в 2018/19 маркетингового року був на рівні 21,3 млн. тонн, що на 3% менше за показник попереднього сезону і 16% поступається середньому показнику за 5 попередніх сезонів. Обсяги внутрішнього споживання зерна пшениці останніми роками знаходяться на рівні майже 9,2 млн тонн, у тому числі з використанням на харчові цілі до 3,4, на корм тваринам – 3,6 млн тонн. Протягом 2014-2018 рр. обсяги експорту зерна пшениці коливалися від 45 до 67% виробленого зерна. Ключовими факторами впливу на сформовану тенденцію є: скорочення чисельності населення країни, стагнація в експорті борошна, а також невизначеність у тваринницькому сегменті, де розвивається переважно птахівництво, а поголів'я великих сільськогосподарських тварин скорочується.

Незважаючи на стрімкий розвиток експортного сегменту, частка внутрішнього споживання у загальному розподілі зерна в Україні залишається вагомою і, безумовно, впливає на розвиток цінової ситуації зокрема і ринкових тенденцій в цілому.

Основними сегментами, що формують внутрішній попит на зернові, є борошномельна і комбікормова галузі. Тенденції та перспективи їх розвитку вельми неоднозначні. Так, в борошномельному сегменті сформувалася стійка тенденція зниження виробництва. За підсумками 2018/19 маркетингового року, на великих підприємствах України був вироблений мінімальний за 20 років обсяг борошна, який склав лише 1,7 млн. тонн, що на 10% нижче за показник попереднього сезону. Ця тенденція повністю відображає тенденцію у виробництві хлібобулочних виробів, обсяги вироблення яких в сезоні, що завершився, також скоротилися на 10% відносно торішнього показника.

Важливо також відзначити, що більш суттєва стагнація характерна для експортного сегмента ринку борошна, який також впливає на формування обсягів виробництва продукції та попиту на пшеницю. Так, за підсумками 2018/19 маркетингового року на експорт була поставлена всього 301 тис. тонн борошна, що на 30% менше за торішній показник. При цьому власне на експортний сегмент борошномели поклали основні надії в подальшому розвитку галузі.

Стосовно комбікормового виробництва, то тут спостерігається дещо інша тенденція. Аналіз динаміки виробництва комбікормів показує формування планомірного підвищення. В 2018/19 маркетинговому році великими комбікормовими заводами було вироблено близько 6,3 млн. тонн комбікормів, що на 3% перевищило показник попереднього сезону і також виявилось на 3% більше, ніж середній показник за 5 попередніх сезонів.

Щодо перспектив для ринків пшениці і ячменю, то на внутрішньому ринку очікується подальша стагнація в сегменті продовольчого споживання, яка буде компенсуватися незначним зростанням кормового споживання. Про

суттєвий приріст експорту зернових продуктів переробки, на жаль, поки що не йдеться.

Водночас експорт зерна матиме і надалі активний розвиток, чому сприяє низка вагомих факторів. В першу чергу, зростання чисельності населення і розвиток економіки азіатських країн сприятиме підвищенню попиту цього регіону. Зокрема, ключовими маркетмейкерами регіону можуть стати країни азіатського регіону. За оцінками експертів, до 2026 року чисельність населення в цих країнах може збільшитися на 8% і 12% відповідно. При цьому планується приріст імпорту пшениці на 10% в порівнянні з поточними показниками. Подальшому освоєнню азіатського регіону українськими трейдерами сприяє також зміна глобального клімату і проблеми, все частіше виникають, з виробництвом зерна в Австралії, яка є основним експортером в регіоні. І, природно, свою роль відіграє торговий конфлікт між США і Китаєм. Слід враховувати фактори ризику збуту (логістика, постійна конкуренція з боку іноземних постачальників зерна, частка яких збільшується на ключових ринках збуту).

Висновки до розділу I.

Розвиток виробництва та підвищення рівня соціально-економічних показників діяльності аграрного підприємства тісно пов'язаний зі зниження витрат на виробництво сільськогосподарської продукції. Витрати являють собою сукупність виражених у грошовій формі і використаних ресурсів підприємства, пов'язаних із виробництвом продукції, наданням послуг, виконанням робіт та їхньою реалізацією.

Для сільськогосподарського виробництва характерні ряд особливостей від яких залежить його розвиток, а саме природні умови, земля як основний засіб виробництва, а також тварини і рослини, що ускладнює процес управління виробництвом. Ці обставини впливають на особливості визначення собівартості окремих видів сільськогосподарської продукції.

Методами визначення собівартості одиниці продукції є: пряме віднесення витрат на відповідні види продукції; вилучення із загальної суми витрат побічної продукції, вираженої у грошовій формі; розподіл витрат між видами продукції пропорційно до кількісного значення однієї з головних ознак, спільної для всіх видів одержаної продукції; коефіцієнтний метод; пропорційний метод та комбінований метод. Аграрним підприємствам з метаб здійснення режиму економії необхідно планувати конкретні заходи з підвищення продуктивності тварин і врожайності культур, що сприятиме підвищенню конкурентоспроможності продукції та підприємства, забезпеченню його соціально-економічного розвитку.

РОЗДІЛ 2. РІВЕНЬ І СТРУКТУРА СОБІВАРТОСТІ ПРОДУКЦІЇ

2.1. Організаційно-економічна характеристика підприємства

Селянське (фермерське) господарство „ОМІ” створено в 2001 році і розташоване в м. Оріхів Пологівського району Запорізької області. Господарство розташовано в передмісті райцентру, до обласного центру м. Запоріжжя - 63 км.

Організаційна структура управління аграрним підприємством являє собою форму систему управління, що визначає взаємодію, підпорядкованість, склад її елементів.

Організаційна структура підприємства представлена на рис. 2.1.

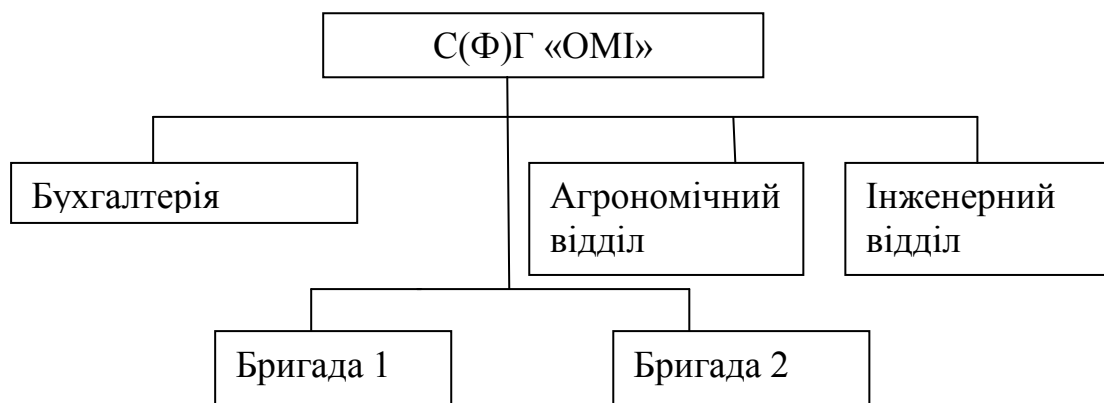


Рис. 2.1 Організаційна структура С(Ф)Г «ОМІ»

Пологівський район Запорізької області знаходиться в степовій зоні, для якої характерні родючі чорноземні ґрунти та рівнинний ландшафт. Характерною рисою є посушливість, пов'язана з сухими східними вітрами. В середньому на рік припадає 215 сонячних днів. На території громади знаходяться річки Конка та Жеребець, 37 ставків загальною площею 185,6 га та 6 заказників загальною площею 594,8 га. Наявні корисні копалини: глина, пісок, буре вугілля, залізні руди (Васинівське родовище). В районі спостерігається висока концентрація об'єктів промисловості і розвиток

аграрного сектору в зв'язку з наявністю потужних запасів мінеральної сировини і сприятливих ґрунтово-кліматичних умов зумовило.

Територія району знаходиться між середніми річними температурами в діапазоні $+8,0^{\circ}$ - $+8,9^{\circ}$, що пов'язано з помірно континентальним кліматом. Середня температура найхолоднішого місяця - січня - становить -4° , -6° ; середня температура найтеплішого місяця - липня $+23,5^{\circ}$ $+24,8^{\circ}$. Середня річна кількість опадів 400-470мм. Близько двох третин з них випадає в теплу половину року. Поверхня району, з його розчленованістю рельєфу, долинами і яружно-балочною сіткою, степовим ґрунтово-рослинним покривом, наявністю ставків і водоймищ, сприяє формуванню мікроклімату.

Родючі чорноземні ґрунти в поєднанні з м'яким кліматом і рівнинною поверхнею створюють сприятливі умови для заселення земель і розвитку сільського господарства. Найбільш поширені чорноземи звичайні середньогумусні важкосуглинкові і чорноземи звичайні малогумусні важкосуглинкові. Переважаючими ґрунтами в районі є звичайні та південні чорноземи. Звичайні чорноземи мають добре виражену зернисту структуру. Вони досить стійкі при розмиванні їх водою. Завдяки зернистій структурі чорноземи звичайні мають хорошу водопроникність, достатню волого- і повітроємність, провітрюваність, що в свою чергу зумовлює їх хороший водний, повітряний і тепловий режим. Кількість гумусу в цих ґрунтах 6-7, іноді 8-9%. В цілому район характеризується вигідним економіко-географічним положенням.

Земельні ресурси є визначальними для здійснення основної статутної діяльності фермерського господарства – вирощування зернових культур. Виступаючи активом, який не є результатом людської праці, і не має вартості, він не може бути штучно створений, замінений іншими засобами виробництва, збільшений в розмірах або переміщений в просторі, що робить унікальним процес його використання в аграрному секторі економіки, визначає фактично різноманітні підходи до організації його використання як виробничого капіталу. Обмеженість даного активу потребує охорони від

руйнівних сил природи, бережливого ставлення до неї, раціонального використання, розподілу і максимального збереження для аграрної сфери економіки.

Земельний фонд фермерського господарства представлений сільськогосподарськими угіддями і ріллею, склад і структуру яких простежимо в табл. 2.1.

Таблиця 2.1

Динаміка складу земельних угідь та їх структура

Види угідь, показники	2017		2018		2019		2019 в % до 2017
	га	%	га	%	га	%	
Загальна земельна площа	250	100	340	100	340	100	136,0
В т.ч. с.-г. угіддя	250	100	340	100	340	100	136,0
Із них:- рілля	250	100	340	100	340	100	136,0
Коефіцієнт розораності землі	1	-	1	-	1	-	100,0
Коефіцієнт с.-г. освоєння землі	1	-	1	-	1	-	100,0
Численність робітників	8	-	11	-	11	-	137,5
Припадає на одного робітника:							
- с.-г. угідь	31,25	-	30,9	-	30,9	-	98,9
- ріллі	31,25	-	30,9	-	30,9	-	98,9

Земельний фонд за період 2017-2019 рр. зріс на 36%, що пов'язано з приєднанням земельних паїв до господарства. Площа сільськогосподарських угідь дорівнює площі ріллі, тому зростання їх склало як і зростання земельного фонду – 36%. У зв'язку з цим коефіцієнт розорення дорівнює коефіцієнту освоєння. Він не змінився і дорівнював одиниці за весь період дослідження. Землезабезпеченість господарства зменшилася на 1,1% з 2017 по 2019 рік у зв'язку з темп зростанням чисельності працівників був вищим (37,5%), ніж темп зростання земельної площі (36%). Так як площа сільськогосподарських угідь і рілля однакова, то і землезабезпеченість має однакові значення.

Відповідно до коду економічної діяльності в фермерському господарстві основним видом є вирощування зернових і технічних культур, відповідно до цього в виробничому осередку вирощують за період 2017-2019 рр. переважно зернові культури. Вони і визначають спеціалізацію господарства, тобто які саме видів продукції є переважаючим в даному господарстві. ця категорія визначає зосередження виробництва на окремих видах продукції на визначених територіях, одержання завдяки цьому кращих результатів підприємницької діяльності.

Спеціалізація аграрних підприємств це «переважаюче виробництво в них відповідного виду продукції, для якого тут існують найсприятливіші природноекономічні умови» [15]. В фермерському господарстві для визначення спеціалізації використаємо показник структури товарної продукції. Для цього розділимо грошову виручку від реалізації кожного виду продукції за всіма каналами продажу на загальну суму надходжень від реалізації продукції, робіт і послуг і множенням на 100%. Підприємства, де в структурі товарної продукції займає понад 50% окрема культура чи група культур, належать до високоспеціалізованих. Товарну продукцію в фермерському господарстві розглянемо в табл. 2.2.

Таблиця 2.2

Структура товарної продукції фермерського господарства

Вид продукції	2017		2019		2019 в % до 2017	В середньому за 3 роки
	тис. грн.	%	тис. грн.	%		
Зернові - всього	3743,8	89,1	5263,9	94,5	140,6	4580,5
Пшениця озима	2156,8	51,4	3025,8	54,3	140,3	2895,6
Ячмінь	456,9	10,9	556,9	10,0	121,9	467,3
Кукурудза на зерно	1130,1	26,9	1681,2	30,2	148,8	1217,6
Інша рослинництва продукція	456,2	10,9	304,8	5,5	66,8	384,6
Разом	4200,0	100	5568,7	100	132,6	4965,1

В табл. 2.2 дані показують, що в фермерському господарстві вирощують продукції однієї галузі, при цьому за період 2017-2019 р. це

зернові культури. Їх питома вага в структурі товарної продукції зросла з 89,1% в 2017 р., до 94,5% - в 2019 р.

Якщо за допомогою показника структури товарної продукції роблять висновок про рівень розвитку окремих галузей і ступінь спеціалізації господарства на виробництві продукції головної з них, то за коефіцієнтом товарного зосередження галузей роблять висновки про рівень спеціалізації суб'єкта підприємництва з урахуванням усіх його товарних галузей. Щоб врахувати ступінь розвитку товарних галузей у підприємстві визначимо і проаналізуємо коефіцієнт зосередження товарного виробництва (K_3):

$$K_3 = \frac{100}{\sum_{s=1}^n P_{B_i} \cdot (N_i - 1)}, \quad (2.1)$$

де P_{B_i} — питома вага i -ї галузі в структурі товарної продукції, %; N_i — порядковий номер i -ї галузі в ранжированому ряду, побудованому за спадаючою ознакою: перше місце присвоюють галузі з найбільшою питомаю вагою в структурі товарної продукції, а останнє — з найменшою [1].

В фермерського господарства в середньому за три роки розрахуємо коефіцієнт зосередження товарного виробництва:

$$K_3 = 100 / 115,4 = 0,86$$

Наше господарство має високий рівень спеціалізації. За інших однакових умов ефективність функціонування фермерського господарства підвищується із збільшенням абсолютного значення коефіцієнта товарного зосередження галузей, але при цьому посилюється ризик втрати фінансової стабільності через можливе погіршення кон'юнктури ринку на продукцію галузей спеціалізації. Напрямок спеціалізації виробництва – зерновий.

В процесі виробництва у фермерському господарстві використовуються крім земельного ресурсу, активи – виробничий капітал. представлені знаряддями і предметами праці. Вони виражені в вартісній формі та натуральному вимірі.

Залежно від характеру обороту, а також від функціональної ролі і значення в процесі створення нових споживчих вартостей вони розподіляються на основний і оборотний капітал. До перших відносять грошовий вираз знарядь праці, другі – це «грошовий вираз предметів праці, що знаходяться на стадії виробничих запасів і незавершеного виробництва, які беруть участь лише в одному циклі виробництва і повністю переносять свою вартість на створюваний продукт» [1].

В фермерському господарстві основний капітал представлений активною і пасивною частиною, вони є власністю підприємства та частина їх орендована. Проаналізуємо економічну ефективність та забезпеченість основним капіталом господарства в табл. 2.3.

Таблиця 2.3

Забезпеченість та економічна ефективність використання
виробничого капіталу

Показники	2017	2018	2019	2019 в % до 2017
Середньорічна вартість основних засобів, тис. грн.	2615,0	2713,0	2974,5	113,7
Середньорічна вартість оборотних засобів, тис. грн.	1096,0	1315,8	1880,2	171,6
Виручка від реалізації продукції, тис. грн	4200,0	5126,5	5568,7	132,6
Капіталозабезпеченість, тис. грн	1046	798	874,9	83,6
Капіталоозброєність, тис. грн	326,9	246,6	270,4	82,7
Продуктивність основного капіталу, грн	1,61	1,89	1,87	116,3
Капіталомісткість, грн	0,62	0,53	0,53	86,3
Коефіцієнт оборотності оборотних засобів	3,83	3,9	2,96	77,3
Тривалість одного обороту оборотних засобів, днів	95	94	123	129,5
Припадає основних засобів на 1 грн. оборотних, грн.	2,4	2,1	1,6	66,7
Норма прибутку, %	5,9	6,4	10,6	+4,7 в.п

В табл. 2.3 дані показують, що зросла вартості основного і оборотного капіталу на 13,7% та 71,6% відповідно, однак важливішим є аналіз їх використання. В фермерському господарстві з 2017 по 2019 рік підвищилася ефективність використання основного і оборотного капіталу. Зросла продуктивність основного капіталу на 16,3%. При цьому збільшилося надходження товарної продукції від використання однієї гривні основних засобів. Зростання тривалості одного обороту оборотних засобів на 29,5% свідчить про зниження ефективності їх використання.

В фермерському господарстві основою збільшення виробництва продукції галузі рослинництва і підвищення матеріального добробуту персоналу є їх раціональне використання. Персонал є основною складовою частиною продуктивних сил сільського господарства, а їх праця – вирішальним фактором виробництва. Для праці в аграрному підприємстві характерна сезонність виробництва, особливо в галузі рослинництва.

Персонал фермерського господарства включають усіх людей, які беруть участь у аграрному виробництві, а також тих, хто в даний час з тих чи інших причин не працює, але потенційно здатний до праці. Розглянемо раціональність використання трудових ресурсів в фермерському господарстві (табл. 2.4).

Таблиця 2.4

Наявність та використання трудових ресурсів

Показники	2017	2018	2019	2019 в % до 2017
Середньорічна чисельність працівників, чол.	8	11	11	137,5
Затрати праці - всього, тис. люд.-год.	14,68	20,42	20,08	136,8
Трудова активність працівників, люд.-год.	1835	1856	1825	99,5
Річний запас праці, тис. люд.-год.	15,4	21,18	21,18	137,5
Коефіцієнт використання робочого часу	0,95	0,96	0,95	100,0
Трудозабезпеченість	3	3	3	100,0

Чисельність працівників в фермерському господарстві зростає з 2017 до 2019 року на 37,5. При цьому в 2019 році використання трудових ресурсів є раціональним, коефіцієнт використання робочого часу є високим, і майже дорівнює одиниці. Він не змінився за цей період. Трудозабезпеченість господарства не змінилася за весь період дослідження.

Як результативний показник використання наявних економічних ресурсів (земельних, трудових капіталу) є ефективність виробничо-комерційної діяльності господарства в цілому. Розрахуємо показники виробничо-фінансової діяльності С(Ф)Г «ОМІ» в табл. 2.5.

Таблиця 2.5

Основні показники виробничо-фінансової діяльності

Показники	2017	2018	2019	2019 в % до 2017
Припадає на 100 га сільськогосподарських угідь, тис. грн.:				
- основних засобів	1046	798	874,9	83,6
- виробничих витрат	1592,2	1431,4	1486,6	93,3
Урожайність, ц/га:				
- пшениця озима	31,8	33,5	30,1	94,7
- кукурудза на зерно	56,8	54,3	50,5	88,9
Отримано на 100 га сільськогосподарських угідь, тис. грн.:				
- валової продукції	1260,3	1082,5	1222,3	97,0
- товарної продукції	1680,0	1507,8	1637,9	97,5
- прибутку	87,8	76,4	151,3	172,3
Отримано товарної продукції, грн., на:				
- 1 грн. виробничих витрат	1,06	1,05	1,1	103,8
- одну люд.-год.;	286,1	251,1	277,3	96,9
- одного середньорічного робітника, тис. грн.	525,0	466,0	506,2	96,4
Рівень рентабельності, %	5,5	5,3	10,2	+4,7
Рентабельність продажу, %	5,2	5,1	9,2	+4,0

В табл. 2.5 дані показують, що в фермерському господарстві виробничо-фінансова діяльність є ефективною. Врожайність пшениці озимої знизилася на 5,3%, кукурудзи на зерно – на 11,1%.

Ефективне використання земельних площ в господарстві вартісними показниками знизилася по валовій продукції на 3%, по товарній продукції на 2,5%. Маса прибутку зросла на 72,3% (на 100 га сільськогосподарських угідь). В 2019 році окупність витрат дорівнювала 1,1 була найвищою. Продуктивність праці на підприємстві є високою, однак вона зменшилась на 1 люд.-год. і на одного робітника відповідно на 3,1 і 3,6%. Рівень рентабельності за період дослідження зріс на 4,7 відсоткових пункти і в 2019 році на одну гривню витрат отримують 0,10 гривень прибутку.

Отже, в фермерському господарстві низький рівень рентабельності свідчить про високий рівень виробничих і комерційних витрат.

2.2. Динаміка собівартості сільськогосподарської продукції

Собівартість як економічна категорія об'єднує всі витрати підприємства в грошовій формі, відшкодування яких необхідне для здійснення процесу простого відтворення. Вирощування товарних сільськогосподарських культур, основними з яких є зернові культури в фермерському господарстві здійснюється у відповідності до вибраної агротехнології, яка передбачає витрати земельних, матеріальних, трудових ресурсів та інших. Загострює проблему підвищення економічної ефективності виробництва в фермерському господарстві отримання прибутків, що є основною метою його діяльності. Таким чином в фермерському господарстві важливим є аналіз грошових виробничих витрат, так як від їх розміру залежать кінцеві результати його діяльності.

Собівартість товарної сільськогосподарської продукції значно зростає, що викликане не тільки інфляційними процесами, зростанням валютного курсу національної валюти, демографічною ситуацією в країні, попитом на ринках, а й нестабільністю політичної та економічної ситуації в країні, зростання вартості енергоносіїв та інших ресурсів, низьким рівнем

забезпечення цієї галузі необхідними органічними добривами, якісними засобами захисту рослин тощо.

Аналіз собівартості галузі рослинництва в цілому проведемо за елементами витрат (табл. 2.6).

Таблиця 2.6

Структура витрат операційної діяльності за елементами

Елементи витрат	2017		2018		2019		2019 у % до 2017
	тис. грн.	%	тис. грн.	%	тис. грн.	%	
Матеріальні витрати	2826,2	71,0	3358,0	69,0	3563,3	70,5	126,1
Витрати на оплату праці	494,4	12,4	500,3	10,3	563,7	11,2	114,0
Відрахування на соціальні заходи	108,7	2,7	110,1	2,3	124,0	2,5	114,1
Амортизація	195,0	4,9	238,5	4,9	217,3	4,3	111,4
Інші операційні витрати	358,2	9,0	657,0	13,5	581,2	11,5	162,3
Витрати – всього	3980,5	100,0	4866,7	100,0	5054,3	100,0	127,0

В фермерському господарстві за період досліджень в структурі витрат операційної діяльності за елементами витрат сильних змін не відбулося. Найбільшу питому вагу займають матеріальні витрати – 70%. Стосовно динаміки витрат по елементах витрат то максимальне зростання відбулося по елементу інші витрати на 62,3% та матеріальні витрати – 26,1%. Зростання витрат на заробітну плату в господарстві є несуттєвим – 14%, і не в повній мірі відповідає її рівень потребам працівників.

Для аналізу собівартості зернових культур розглянути її структуру за статтями витрат, які використовуються в обліковій політиці господарства (табл. 2.7).

Аналіз собівартості виробництва зернових культур в фермерському господарстві показав, що значних відхилень в структурі витрат немає. Так, найвищу питому вагу займають матеріальні витрати – 70%, інші витрати та витрати на оплату праці з відрахуваннями. В динаміці витрат максимально зросли інші витрати на 66,9%.

Структура виробничої собівартості зернових культур

Статті витрат	2017		2018		2019		2019 у % до 2017
	тис. грн.	%	тис. грн.	%	тис. грн.	%	
Витрати на оплату праці з відрахуваннями	492,6	14,7	556	13,3	617,3	13,4	125,3
Матеріальні витрати	2379,1	70,9	2884,3	69,0	3201,8	69,5	134,6
в т.ч.: насіння і посадковий матеріал	416,1	12,4	459,8	11,0	539,0	11,7	129,5
- добрива	322,1	9,6	351,1	8,4	396,2	8,6	123,0
- електроенергія	161,1	4,8	209,0	5,0	230,3	5,0	143,0
- пальне та мастильні матеріали	875,8	26,1	1137	27,2	1248,5	27,1	142,6
- запасні частини та будівельні матеріали	211,4	6,3	238,3	5,7	267,2	5,8	126,4
- оплата сторонніх робіт і послуг	392,6	11,7	489,1	11,7	520,6	11,3	132,6
Амортизація	114,1	3,4	158,8	3,8	170,5	3,7	149,4
Інші операційні витрати	369,8	11,0	581,0	13,9	617,3	13,4	166,9
Витрати – всього	3355,6	100,0	4180,1	100,0	4606,9	100,0	137,3

Досягнення високої ефективності галузей повинні забезпечувати належні розміри посівних площ, які б забезпечували оптимальні обсяги виробництва продукції з метою раціонального використання всіх наявних в фермерському господарстві ресурсів, досягалося б зниження собівартості основних товарних культур та знижувалася трудомісткість продукції. Таким чином, на рівень витрат впливає обсяг виробництва і таким чином створює потребу в розподілі витрат на постійні та змінні витрати, особливо в поточній перспективі. Скористаємося для аналізу даними табл. 2.7, при цьому слід враховувати, що їх розподіл на ці складові слід здійснювати за елементами витрат.

Як показує рис. 2.3 в фермерському господарстві найбільшу питому вагу в структурі витрат зернових культур займають змінні витрати, їх

частка коливається в межах 83-82,1% за період дослідження, постійні коливаються в діапазоні 17-18,2%.



Рис. 2.2 Динаміка і структура виробничих витрат на виробництво зернових культур в фермерському господарстві, %

Основні товарні культури, які визначають спеціалізацію господарства є зернові культури, а саме пшениця озима, кукурудза на зерно, ячмінь, тому доцільно їх проаналізувати в динаміці (табл. 2.8).

Таблиця 2.8

Динаміка собівартості 1 ц зернових культур

Сільськогосподарські культури	2017	2018	2019	2019 у % до 2017
Пшениця озима, грн.	395,0	358,8	390,2	93,7
Кукурудза на зерно, грн.	395,6	334,7	435,9	110,2
Ячмінь, грн.	384,1	-	410,5	106,9

Собівартість зернових культур, які вирощувалися в фермерському господарстві, за досліджуваний зростає неоднаково. Так, собівартість 1 ц пшениці озимої зростає на 19%, кукурудзи на зерно – 10,2%, ячменю – 6,9%.

Графічно простежимо динаміку собівартості 1 ц зернових культур на рис. 2.3.

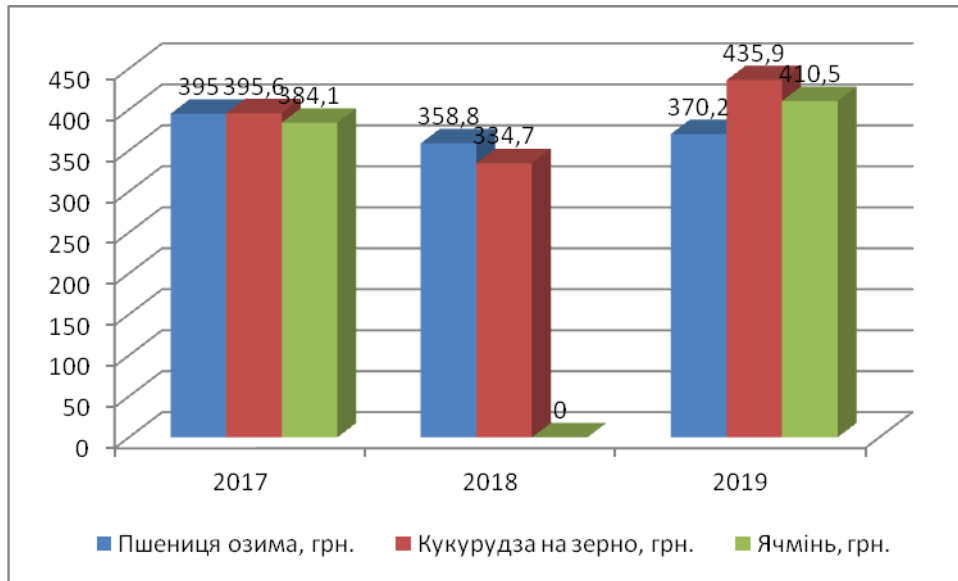


Рис. 2.3. Динаміка собівартості 1 ц зернових культур, грн.

При цьому зростання показників собівартості 1 ц зернових культур відбувалося не в однакових розмірах і в різних темпах. Простежимо рух змін даного показника в часі за допомогою рядів динаміки. Вивчення динаміки собівартості пов'язане з використанням наступних показників: абсолютного приросту, темпів росту та приросту. Здійснимо дослідження динаміки собівартості 1 т пшениці озимої, так як вона є основною зерновою культурою в фермерському господарстві (табл. 2.9).

Таблиця 2.9

Динаміка собівартості 1 т пшениці озимої

Рік	Собівартість 1 т продукції, грн.	Абсолютний приріст, грн.		Темп зростання, %		Темп приросту, %	
		базисн.	ланц.	базисн.	ланц.	базисн.	ланц.
2017	3950	-	-	-	-	-	-
2018	3588	-362	-362	90,8	90,8	-9,2	-9,2
2019	3902	-48	314	98,8	108,8	-1,2	8,8

Витрати на вирощування 1 т пшениці озимої коливаються. Так, найбільший темп зростання спостерігався в 2019 році відносно 2018 на 8,8%. Зменшення показника відбулося в 2018 році відносно 2017 на 9,2 %.

Поглибимо аналіз рядів динаміки за рахунок визначення майбутнього сценарію їх розвитку (зниження, стабільність чи зростання значень рівнів ряду), яка одержала назву аналітичне вирівнювання або трендів аналіз. Виходячи з наведених розрахунків, рівняння прямолінійного тренду собівартості 1 т пшениці озимої матиме вигляд: $y = 79,4x + 3378,2$. Аналізуючи дане рівняння можна сказати, що собівартість 1 т пшениці озимої має тенденцію до збільшення на 79,4 грн. щорічно.

Зробивши вирівнювання за допомогою рівняння поліноміального графіку маємо: $y = -61,286x^2 + 447,11x + 2949,2$.

При збереженні виявлених тенденцій дане рівняння свідчить, що варіація собівартості 1 т пшениці озимої має тенденцію до зростання, зі щорічним зменшенням на 61,3 грн., але як свідчить коефіцієнт при a_2 зростання відбувається наростаючими темпами і в майбутньому собівартість 1 т пшениці озимої буде зростати.

Графічно простежимо аналітичне вирівнювання собівартості 1 т пшениці озимої на рис. 2.4.

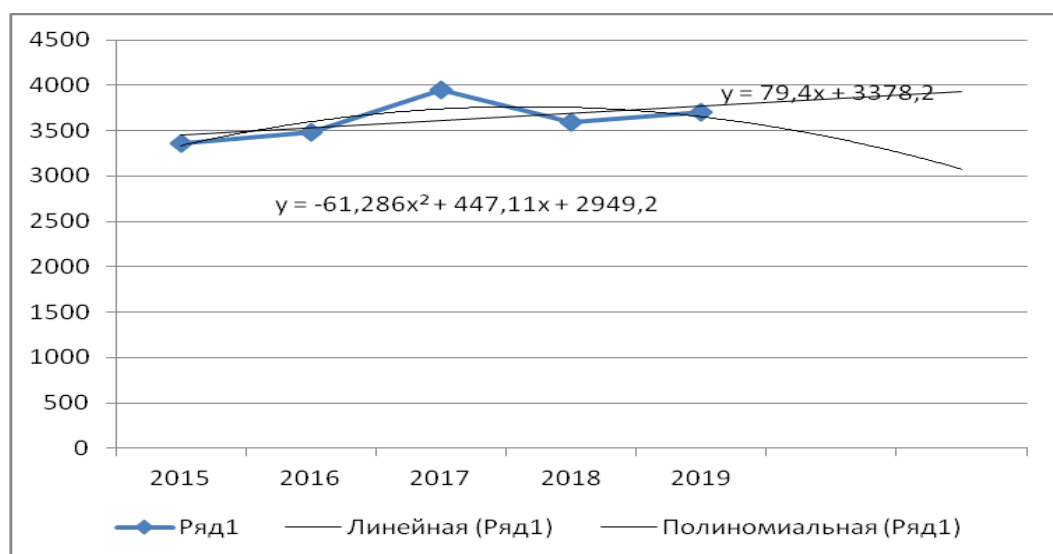


Рис. 2.4. Аналітичне вирівнювання собівартості 1 т пшениці озимої, грн.

Собівартість 1 т продукції впливає на витрати, які здійснюються на 1 га відповідної продукції.

В собівартість продукції включаються різні види ресурсів. Так, одним з чинників який визначає ефективність використання трудових ресурсів є трудомісткість виробництва зернових культур, розглянемо динаміку цих показників в табл. 2.10.

Таблиця 2.10

Натуральні показники продуктивності праці
в фермерському господарстві

Показники	2017	2018	2019	2019 в % до 2017
Затрати праці – всього на виробництво: пшениця озима, люд.- год.	4580	5012	5682	124,1
кукурудза на зерно, люд.- год.	5226	6014	6150	117,7
ячмінь, люд.- год.	2845	3147	4201	147,7
Затрати праці люд.-год. на виробництво 1 ц: пшениця озима	0,72	0,84	0,79	109,7
кукурудза на зерно	1,15	1,27	1,20	104,3
ячмінь	0,88	0,96	0,84	95,5

В фермерському господарстві натуральні показники продуктивності праці при виробництва зернових культур зросли за період досліджень по пшениці озимій на 9,7%, кукурудзі на зерно – 4,3%, зменшилися по ячменю на 4,5%. Це зумовлено перш за все збільшенням кількості валової продукції по певних культурах. Отже, фермерське господарство зацікавлене в зниженні натуральних показників продуктивності праці, тому що меншою кількістю працівників можна виробляти більше продукції, забезпечувати більш високу оплату праці тощо. При цьому, зростання продуктивності праці може сприяти збільшенню собівартості продукції.

2.3. Вплив собівартості сільськогосподарської продукції на кінцеві результати діяльності підприємства

В фермерському господарстві виробництво і реалізація зернових культур є основною статутною діяльністю. Економічна нестабільність, а саме інфляційні процеси та світова криза впливають на економіку аграрного підприємства, тому у суб'єктів підприємництва виникає необхідність пошуку реалізувати свою з максимальним прибутком. Для цього необхідно визначати собівартість 1 ц продукції, яка буде залежати від обсягів виробництва і загального рівня витрат на її виробництво. Простежимо вплив чинників на собівартість 1 ц зернових культур (табл. 2.11).

Таблиця 2.11

Динаміка витрат на вирощування зернових культур

Показники	2017	2018	2019	2019 у % до 2017
Валовий збір, ц: пшениця озима	4770	6700	6321	132,5
кукурудза на зерно	3408	5430	4545	133,4
ячмінь	492	-	678	137,8
Врожайність, ц/га:				
пшениця озима	31,8	33,5	30,1	94,6
кукурудза на зерно	56,8	54,3	50,5	88,9
ячмінь	24,6	-	22,6	91,9
Собівартість 1ц, грн.				
пшениця озима	395,0	358,8	390,2	93,7
кукурудза на зерно	395,6	334,7	435,9	110,2
ячмінь	384,1	-	410,5	106,9

Собівартість 1ц пшениці озимої зменшилася на 6,3%, зросла собівартість 1 ц кукурудзи на зерно на 10,2% і ячменю – на 6,9%. Валовий збір зріс в цілому по усіх зернових культурах, що пов'язано зі зростанням посівних площ в господарстві, так як бачимо, що врожайність зернових культур знизилася.

Визначення собівартості 1 ц продукції важливе, так як цей показник знаходиться в основі встановлення ціни на продукцію окремого

підприємства. Враховуючи, що ціна впливає на фінансовий результат діяльності, визначимо в табл. 2.12 динаміку цих трьох величин.

Таблиця 2.12

Динаміка фінансових результатів виробництва зернових культур

Показник	2017	2018	2019	2019 у % до 2017
Пшениця озима				
Собівартість 1 т, грн.	3950	3588	3902	93,7
Ціна реалізації 1 т, грн.	3985,2	3815	4080	105,9
Прибуток (збиток) на 1 т, грн.	35,2	227	178	в 5 разів
Кукурудза на зерно				
Собівартість 1 т, грн.	3956	3347	4359	110,2
Ціна реалізації 1 т, грн.	3901	3856	4755	121,9
Прибуток (збиток) на 1 т, грн.	-55	509	396	-
Ячмінь				
Собівартість 1 т, грн.	3841	-	4105	106,9
Ціна реалізації 1 т, грн.	3847	-	4080,0	106,1
Прибуток (збиток) на 1 т, грн.	6	-	-25	-

Аналіз собівартості і її вплив на фінансовий результат показав в табл. 2.12, що зростання прибутку на 1 т спостерігається по пшениці озимій в 5 разів, кукурудзи на зерно зростання склало 451 грн. на 1 т, виробництво і реалізація ячменю в 2019 році в господарстві було збитковим (-25 грн. на 1 т).

Продовжуючи аналіз впливу собівартості на фінансовий результат визначимо, як розмір прибутку чи збитку впливає на показники ефективності виробництва та цінову конкурентоспроможність.

Для того щоб проаналізувати величину впливу показників собівартості і ціни на прибуток проведемо факторний аналіз рівня рентабельності виробництва і реалізації зернових культур в фермерському господарстві (табл.2.12).

Аналізуючи виробництво і реалізацію кожної окремої зернової культури в фермерському господарстві, можна зробити висновок, що їх виробництво відрізняється по роках і по культурах.

Факторний аналіз рівня рентабельності виробництва зернових культур

Культура	Собівартість 1 т, грн.		Ціна 1 т, грн.		Рівень рентабельності (збитковості), %			Відхилення, (+,-)		
	2017	2019	2017	2019	2017	2019	умовна	Всього	за рахунок	
									ціни	собівартості
Пшениця озима	3950	3902	3985,2	4080	0,9	4,6	3,3	+3,7	2,4	1,3
Кукурудза на зерно	3956	4359	3901	4755	-1,4	9,1	20,2	+10,5	21,6	-11,1
Ячмінь	3841	4105	3847	4080	0,2	-0,6	6,2	-0,8	6,0	-6,8

Зростання рентабельності на виробництво однієї тонни відбулося по пшениці озимій – на 3,7 в.п., як за рахунок зниження собівартості виробництва цієї культури так і зростання ціни реалізації. Рівень рентабельності кукурудзи на зерно зріс на 10,5 в.п., за рахунок зростання ціни, а рівень рентабельності ячменю зменшився на 0,8 в.п., за рахунок прискорених темпів зростання собівартості до темпів зростання ціни на цей вид продукції.

Аналізуючи вплив собівартості на рентабельність, як узагальнюючої величини ефективності, можливо провести дослідження їх у зв'язку з розміром врожайності виробництва продукції. Використаємо метод групування для визначення впливу рівня рентабельності витрати на вирощування одного 1 т пшениці та їх трудомісткості. Групування проводиться на основі вихідних даних господарств Запорізької області (додаток А).

Початковим етапом розрахунку є визначення інтервалу групування. Величину інтервалу визначають за формулою:

$$i = x_{\max} - x_{\min} / m \quad (2.2)$$

де « i - величина інтервалу; x_{\min} - мінімальна величина групувальної ознаки; x_{\max} - максимальна величина групувальної ознаки; m - кількість груп» [1]. Наступним етапом є визначення меж груп, які визначають на підставі одержаного інтервалу шляхом послідовного додавання значення інтервалу до початкового рівня показника групи.

Результати розрахунків за даними господарств області відобразимо в табл. 2.13

Таблиця 2.13

Показники залежності ефективності виробництва пшениці озимої від трудомісткості в 2019 р.

Показники	Групи підприємств за трудомісткістю 1 ц, люд.-год.		
	до 0,72	0,73-0,85	більше 0,86
Кількість підприємств	4	5	3
Трудомісткість 1 ц, люд.-год.	0,70	0,78	0,87
Врожайність, ц/га	29,6	35,3	37,9
Собівартість 1 т, грн.	3824,3	3952,8	4015,2
Рівень рентабельності, %	4,5	8,1	6,8

Дані групування дозволяють зробити наступний висновок, що з підвищенням трудомісткості, врожайність пшениці озимої в господарствах області та витрати на 1 т збільшуються. Найвищий рівень рентабельності в господарствах другої групи найвища.

Отже, узагальнимо в С(Ф)Г „ОМІ” вплив собівартості виробництва зернових культур на рівень рентабельності і проведемо розрахунок по всій групі зернових культур, дані розрахунку запишемо в табл. 2.14.

В фермерському господарстві ефективність виробництва зернових культур в 2019 році в порівнянні з 2017 роком зросла на 5,2 в.п.. Виробничі витрати в цілому на виробництво зернових культур зросли на 1251,3 тис. грн, що вплинуло на зростання собівартості 1 ц, що пов'язано зі зменшенням врожайності культур, однак зростання посівних площ компенсувало їх зменшення. Прибуток зріс на 299,2 тис. грн., і в розрахунку на 1 ц і на 1 га.

Виробництво зернових культур передбачає отримання прибутку, як кінцевого результату від певних заходів.

Таблиця 2.14

Економічні показники виробництва зернових культур

Показники	2017	2018	2019	2019 до 2017, +/-
Валовий збір, ц	8670	12130	11544	+2874
Виробничі витрати, тис. грн. - всього	3355,6	4180,1	4606,9	+1251,3
в т.ч. на: 1 га посівів, грн	13981,7	13062,8	13960,3	-21,4
1 ц продукції, грн	387,0	356,6	399,1	+12,1
Повна собівартість 1 ц продукції, грн	391,2	360,0	401,2	+10,0
Ціна реалізації 1ц продукції, грн	399,3	383,6	430,5	+31,2
Прибуток - всього, тис.грн.	139,2	214,7	438,4	+299,2
у т.ч. на: 1 га посівів, грн	605,4	950,6	1025,5	+420,1
1 ц продукції, грн	8,1	23,6	29,3	+21,2
Рентабельність виробництва, %	2,1	6,5	7,3	+5,2 в.п.

В цілому виробництво зернових культур в фермерському господарстві є рентабельним і в подальшому їх необхідно вирощувати при умові розрахунку резервів зниження собівартості продукції, застосування оптимальної структури посівних площ та плануванні і нормуванні витрат, при управлінні ними.

Висновки до розділу II.

Провівши аналіз рівня і структури собівартості продукції можна зробити наступні висновки.

1. В фермерському господарстві виробничо-фінансова діяльність є ефективною. Оцінка ефективності використання земельних угідь в господарстві вартісними показниками знизилася по валовій продукції на 3%, по товарній продукції на 2,5%. Маса прибутку зросла на 72,3% (на 100 га сільськогосподарських угідь). В 2019 році окупність витрат дорівнювала 1,1

була найвищою. Продуктивність праці на підприємстві є високою, однак вона зменшилась на 1 люд.-год. і на одного робітника відповідно на 3,1 і 3,6%. Рівень рентабельності за період дослідження зріс на 4,7 відсоткових пункти і в 2019 році на одну гривню витрат отримують 0,10 гривень прибутку.

2. В фермерському господарстві за період досліджень в структурі витрат операційної діяльності за елементами витрат сильних змін не відбулося. Найбільшу питому вагу займають матеріальні витрати – 70%. Стосовно динаміки витрат по елементах витрат то максимальне зростання відбулося по елементу інші витрати на 62,3% та матеріальні витрати – 26,1%. Зростання витрат на заробітну плату в господарстві є несуттєвим – 14%, і не в повній мірі відповідає її рівень потребам працівників. Так як основною товарною галуззю є зернові культури, то аналіз структури собівартості виробництва зернових культур показав, що найвищу питому вагу займають матеріальні витрати – 70%, інші витрати та витрати на оплату праці з відрахуваннями. В динаміки витрат максимально зросли інші витрати на 66,9%.

3. Аналіз собівартості окремих зернових культур та її вплив на фінансовий результат показав, що зростання прибутку на 1 т спостерігається по пшениці озимій в 5 разів, кукурудзи на зерно зростання склало 451 грн. на 1 т, виробництво і реалізація ячменю в 2019 році в господарстві було збитковим (-25 грн. на 1 т). Відповідно змінився рівень рентабельності цих культур, так по пшениці озимій зріс на 3,7 в.п., як за рахунок зниження собівартості виробництва цієї культури так і зростання ціни реалізації. Рівень рентабельності кукурудзи на зерно зріс на 10,5 в.п., за рахунок зростання ціни, а рівень рентабельності ячменю зменшився на 0,8 в.п., за рахунок прискорених темпів зростання собівартості до темпів зростання ціни на цей вид продукції.

4. В фермерському господарстві ефективність виробництва зернових культур в цілому в 2019 році в порівнянні з 2017 роком зросла на 5,2 в.п.. Виробничі витрати в цілому на виробництво зернових культур зросли на

1251,3 тис. грн, що вплинуло на зростання собівартості 1 ц, що пов'язано зі зменшенням врожайності культур, однак зростання посівних площ компенсувало їх зменшення. Прибуток зріс на 299,2 тис. грн.

РОЗДІЛ 3. ШЛЯХИ ЗНИЖЕННЯ СОБІВАРТОСТІ ПРОДУКЦІЇ ТА ПЕРСПЕКТИВИ РОЗВИТКУ ВИРОБНИЦТВА

3.1. Перспективи розвитку виробництва сільськогосподарської продукції

Сучасний агробізнес динамічно адаптується до потреб національного і світових аграрних ринків та відмовляється від неприбуткових культур. Нестабільність сучасних умов господарювання спричиняє різноманітні відхилення в ефективності функціонування рослинництва аграрних підприємств країни. Природний рівень родючості ґрунтів та сприятливі кліматичні умови, в районі робить можливим нарощувати виробництво не лише зернових, технічних та овочевих культур, а й іншої продукції рослинництва. Нині одним з основних гальмівних чинників такого розвитку є відсутність ведення значною кількістю аграрних підприємств спрямованої інноваційної діяльності як важливої передумови підвищення врожайності та зниження собівартості виробництва продукції цієї галузі.

В останні роки зниження рівня врожайності основних зернових культур зумовлює спад його загальних обсягів виробництва, що пов'язано перш за все зі змінами клімату – посуха. Ця обставина зумовлює коливання рівня врожайності цих культур, що є не вигідно ні окремому суб'єкту підприємництва, ні суспільству в цілому. Цей показник визначає рівень використання землі, і водночас є одним із головних критеріїв, що впливає на економічну ефективність виробництва продукції та її конкурентоспроможність.

В фермерському господарстві валовий збір зернових культур розраховують виходячи із потреб господарства і наявного ресурсного потенціалу. Так, на 2022 рік планується валовий збір озимої пшениці на рівні 7000 ц, кукурудзи на зерно - 4000 ц, на 2022 р. підприємство вирощувати

ячмінь не планує. В фермерському господарстві планове валове виробництво зернових культур буде реалізоване в повному обсязі, без формування резервного і насінневого фонду. Використаємо показник плановою урожайності для визначення планового площі посіву, яки розраховується за формулою 3.1:

$$U_{ст}=(U_{св}+U_{н})/2, \quad (3.1)$$

де $U_{ст}$ – «планова урожайність, ц/га; $U_{н}$ – найвищий показник фактичної врожайності за останні чотири роки, ц/га, $U_{св}$ – середньозважена урожайність по господарству за останні чотири роки, ц/га» [27].

Розрахуємо на підставі даних господарства планове значення врожайності зерна пшениці озимої.

$$U_{ст}=(33,3+37,8)/2=35,6 \text{ ц/га}$$

Планове значення врожайності кукурудзи на зерно:

$$U_{ст}=(54,2+56,8)/2=55,5 \text{ ц/га}$$

Середньозважену урожайність визначимо за формулою (3.2):

$$U_{св}=(ВП_1+ВП_2+ВП_3+ВП_4)/(П_1+П_2+П_3+П_4), \quad (3.2)$$

де $П$ – посівна площа, $ВП_i$ – валове виробництво в i -му році.

Планова посівна площа зерна пшениці озимої складає:

$$П_{пл}=ВЗ_{пл}/U_{ст}=7000/35,6=197 \text{ га}$$

Планова посівна площа кукурудзи на зерно складає:

$$П_{пл}=ВЗ_{пл}/U_{ст}=4000/55,5=72 \text{ га}$$

Отже, для підприємства на перспективу визначенні планові показники діяльності, незначне збільшення посівних площ під технічні зумовлено низьким розміром планової урожайності.

Відповідно до Постанови Кабінету Міністрів України від 11 лютого 2010 р. № 164, що розташовані в південно-степовому природно-сільськогосподарському регіоні (в цей регіон входять і аграрні підприємства Запорізької області), у структурі посівних площ відсоток посівів зернових та зернобобових культур повинен становити 40–82%, технічних культур – 5–35%, у тому числі соняшник 12–15%, ріпак 5–10%, кормові культури – до

60%, картопля та овоче-баштанні культури – до 20%, чорний пар – 18–20% [9]. Як показує проведений аналіз структури посівних площ фермерського господарства, в ньому не дотримуються науково-обґрунтованих норм, що відображається на валовому зборі сільгоспкультур, у зв'язку з тим що віддають перевагу вирощуванню зернових культур. «Врожайність, з одного боку, виступає якісним показником впливу на валове виробництво продукції, а з іншого – сама залежить від безлічі факторів: природно-кліматичних умов, технології виробництва, матеріально-технічної бази підприємств та тощо» [21].

Аграрна сфера економіки характеризується однією специфічною особливістю, а саме те, що земельні ділянки мають різну родючість, що впливає отримання однакового обсягу продукції при різних затратах. Це слід враховувати при плануванні аграрного виробництва, в цьому процесі важливе місце займає економіко-математичне моделювання сільськогосподарських галузей, що формується організаційно-виробничою структурою господарства, а як результат ефективності сільськогосподарського виробництва. Актуальність даної проблеми особливо посилюється в умовах ринкових відносин, розвитку конкуренції. Звідси впливає необхідність оптимізувати виробничу структуру фермерського господарства, на основі незначної зміни спеціалізації і удосконалення виробничого напрямку, щоб виробляти максимальну кількість продукції при мінімальних затратах. У якості критеріїв оптимальності, використовуємо показники, які мінімізують затрати (при заданому обсязі виробництва продукції): приведені затрати, матеріально-грошові затрати, затрати праці тощо.

Побудова моделі оптимізації виробництва сільськогосподарської продукції підприємства дасть можливість визначати основні параметри розвитку виробництва для перспективного й поточного планування і може бути використана з метою аналізу побудованої структури виробництва, що дозволяє виявити більш доцільні шляхи використання ресурсів і можливості

збільшення обсягів виробництва продукції, опираючись на фактичні дані за попередні роки і враховувати планові показники вирощування ряду культур на перспективу. Слід брати до уваги ще одну особливість розробки економіко-математичної моделі оптимізації структури виробництва аграрного підприємства. Отже, за допомогою економіко-математичної моделі оптимального поєднання галузей більш правильно вирішити завдання оптимального співвідношення виробничих ресурсів для фермерського господарства.

Використаємо для побудови економіко-математичної моделі фактичні і планові показники діяльності фермерського господарства. В 2019 р. господарство спеціалізується на вирощуванні зернових культур, а вже з 2020 р. 50 га ріллі засіюються соняшником, що врахуємо при побудові моделі. Площа ріллі, що відводиться під посів основних сільськогосподарських культур – 330 га, прямі витрати праці на всю продукцію повинні бути не більші ніж 15 тис. люд.-год., матеріально – грошові витрати на виробництво всієї продукції повинні бути не більше ніж 4970 тис. грн., при цьому слід враховувати договірні поставки, які має фермерське господарство - 7000 ц пшениці, 4000 ц – кукурудзи на зерно, 1000 ц соняшнику. На перспективу підприємство планує оптимізувати структуру посівів з метою досягнення оптимального розміру витрат і отримання максимальної ефективності діяльності (табл. 3.1).

Таблиця 3.1

Економічні показники розвитку галузі рослинництва

Показники	Пшениця озима	Кукурудза	Соняшник
Врожайність сільськогосподарських культур, ц/га	35,6	55,0	21,2
Прямі витрати праці на 1га, люд.-год.	32,6	51,2	26,4
Матеріально-грошові витрати на 1га, тис. грн.	13,7	16,4	19,5
Прибуток на 1 га, тис. грн.	1,8	1,7	2,4

На основі приведених даних складаємо систему рівнянь і нерівностей.

Позначимо через X площу культур: X_1 - площу посіву пшениці озимої (га); X_2 - площа кукурудзи на зерно (га); X_3 -площа соняшника (га).

$$Z=1,8X_1+1,7X_2+2,4X_3 \rightarrow \max$$

$$X_1+X_2+X_3 \leq 340$$

$$32,6X_1+51,2X_2+26,4X_3 \leq 15000$$

$$13,7X_1+16,4X_2+19,5X_3 \leq 4970$$

$$35,6X_1 \geq 7000$$

$$55X_2 \geq 4000$$

$$21,2X_3 \geq 1000$$

$$X_3 \leq 70$$

Результати проведеного розрахунок відобразимо в додатку Б і зробимо наступні висновки. Оптимальний прибуток становить 611 тис. грн. Оптимальне сполучення посівів складає: площа під пшеницю – 200 га, під кукурудзу на зерно – 70 га; під соняшником – 55 га.

Площа ріллі не використані в розмірі 5 га, матеріальні витрати - в розмірі 9,5 тис. грн, прямі витрати праці залишились в резерві 3,4 тис. люд.-год. По договірних поставок спостерігається наступні зміни: збільшення поставок на 120 ц зерна пшениці озимої та соняшнику – 166 ц, а контракти по кукурудзі на зерно недовиконані на 150 ц.

Отримані результати по вдосконаленню оптимізаційної структури посівних площ дозволяють провести загальну оцінку їх ефективності, тобто простежимо на скільки збільшився прибуток та рівень рентабельності при визначених змінах і визначимо знову доцільність впровадження оптимізаційної моделі.

Розрахунок економічної ефективності від впровадження оптимізації посівних площ та порівнюємо їх з фактичними даними в табл. 3.2.

З табл. 3.2 видно, що після впровадження оптимізації структури посівних площ сільськогосподарських культур на 2022 р. прибуток збільшиться на 39,4%, а рівень рентабельності на 5 відсоткових пункти.

Економічна ефективність від впровадження
оптимізації структури посівних площ

Показники	2019	2022	2022 до 2019, %, (+, -)
Виручка від реалізації продукції, тис. грн.	5045,3	5571,5	110,4
Собівартість реалізованої продукції, тис. грн.	4606,9	4960,5	107,7
Прибуток від реалізації, тис. грн.	438,4	611,0	139,4
Рівень рентабельності, %	7,3	12,3	+5 в.п.

Така ситуація ефективності виробництва надасть господарству можливість поліпшити матеріально-технічну базу виробництва, здійснювати розширене відтворення, підвищувати конкурентоспроможність підприємства, вдало вирішувати соціально-виробничі потреби робітників господарства.

Враховуючи прогностні розрахунки фермерське господарство може обрати для себе одну з трьох витратних стратегій для досягнення більш високих результативних показників: стратегію мінімізації витрат, стратегію максимізації прибутковості одиниці продукції, стратегію максимізації загальної суми прибутку. Слід при цьому враховувати, що фізичне збільшення кількості продукції не завжди призводитиме до зниження собівартості її одиниці, у цьому зв'язку взаємодію між матеріальним стимулюванням та виробничими показниками результативності господарювання може бути встановлено шляхом розрахунку маржинальних продуктивних витрат при різних варіантах витратних стратегій, які може обрати фермерське господарство. Схематично представимо поведінку витрат та доходів підприємства при різних обсягах виробництва продукції на рис.3.1. Завданням госпрозрахункового підрозділу в цій ситуації буде вибір відповідної стратегії, виходячи з його можливостей та цілей. Так, по осі У відобразимо доходи і витрати, а по осі Х відобразимо обсяг продукції, крива С відображає змінні витрати, R – доходи, П – постійні витрати, точка D є

очкою безбитковості, А відображає стратегію мінімізації витрат, А1 – стратегію максимізації прибутковості одиниці продукції, А2 – стратегію максимізації загальної суми прибутку.

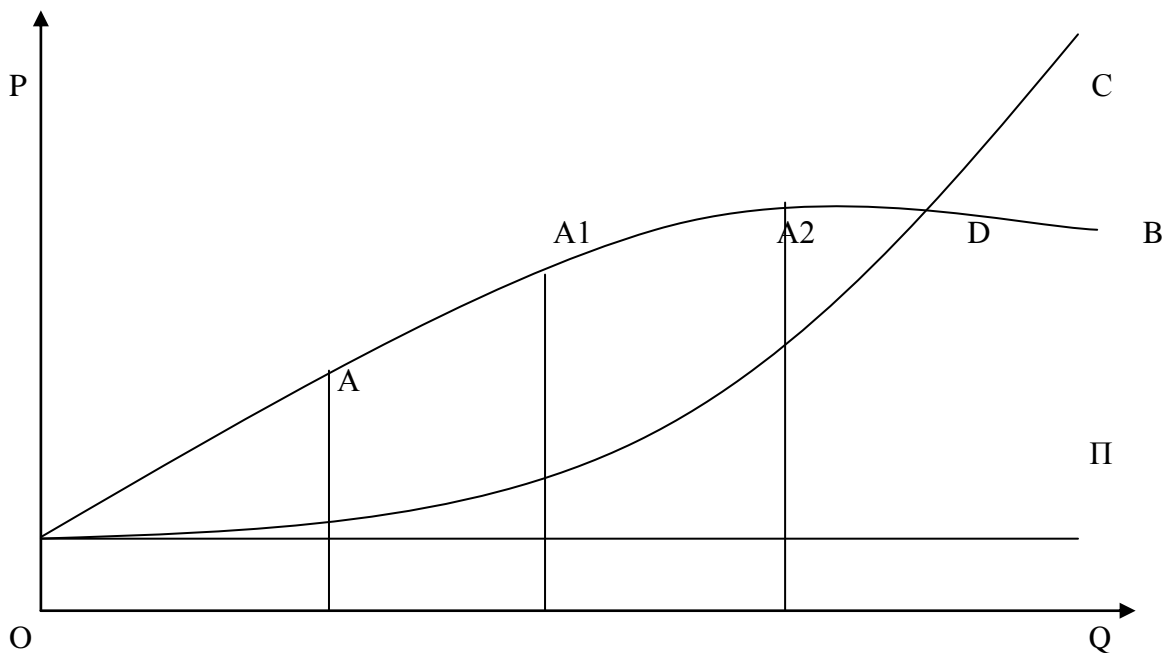


Рис. 3.1. Схема основних витратних стратегій суб'єкта господарювання

Фермерському господарству слід враховувати, що вибір стратегії мінімізації витрат (точка А) дозволяє отримати дещо менші доходи, але за рахунок значно менших витрат і буде пріоритетною при слабкому ресурсному забезпеченні.

Вибір стратегії максимізації прибутковості одиниці продукції (точка А1) передбачає найвищий рівень прибутковості, що стає можливим завдяки найбільш вдалому поєднанню доходів та собівартості.

Завданням стратегії максимізації загальної суми прибутку (точка А2) є максимізація прибутку, який отримується в точці з найвищими доходами. Щоправда, в цій ситуації собівартість також буде досить високою, а максимізація прибутку досягатиметься за рахунок більшої кількості продукції. Вибір конкретного варіанту залежатиме від завдань, які ставитиме перед собою фермерське господарство.

3.2. Резерви зниження собівартості сільськогосподарської продукції

Голові фермерського господарства для того, щоб покращувати фінансовий стан господарювання, необхідна оперативна інформація про стан, структуру витрат, їх динаміку, доход від реалізації продукції, її кількість. В процесі використання різноманітних ресурсів, технологій аграрного виробництва важливо встановити закономірності між собівартістю і доходами, та виявити резерви зниження собівартості продукції. Одним із найбільш ефективних методів зниження показників собівартості продукції є проведення оперативного управління витратами, тобто розробка і контроль за виконанням кошторису витрат на виробництво.

Всю сукупність резервів зниження собівартості продукції ділять на чотири групи:

а) прямі резерви зниження собівартості, тобто за рахунок невиконання запланованих заходів відбувається відхилення собівартості, якими передбачалось доведення собівартості до запланованого рівня;

б) втрачені можливості, тобто порушення агротехнології, непродуктивні витрати, безгосподарність тощо;

в) стратегічні резерви за рахунок зміни організації виробництва і праці, технічного рівня виробництва, зміни видів продукції;

г) перспективні резерви, тобто можливі резерви зниження собівартості до рівня передового підприємства (не передбачені планом).

Крім того, резерви зниження собівартості продукції можна розглядати як ті, які потребують значних капітальних вкладень і можуть бути використані в перспективі, які можуть бути використані у виробництві без додаткових витрат, які потребують незначних додаткових витрат і можуть бути використані протягом календарного або господарського року. Узагальнимо їх на рис. 3.2.

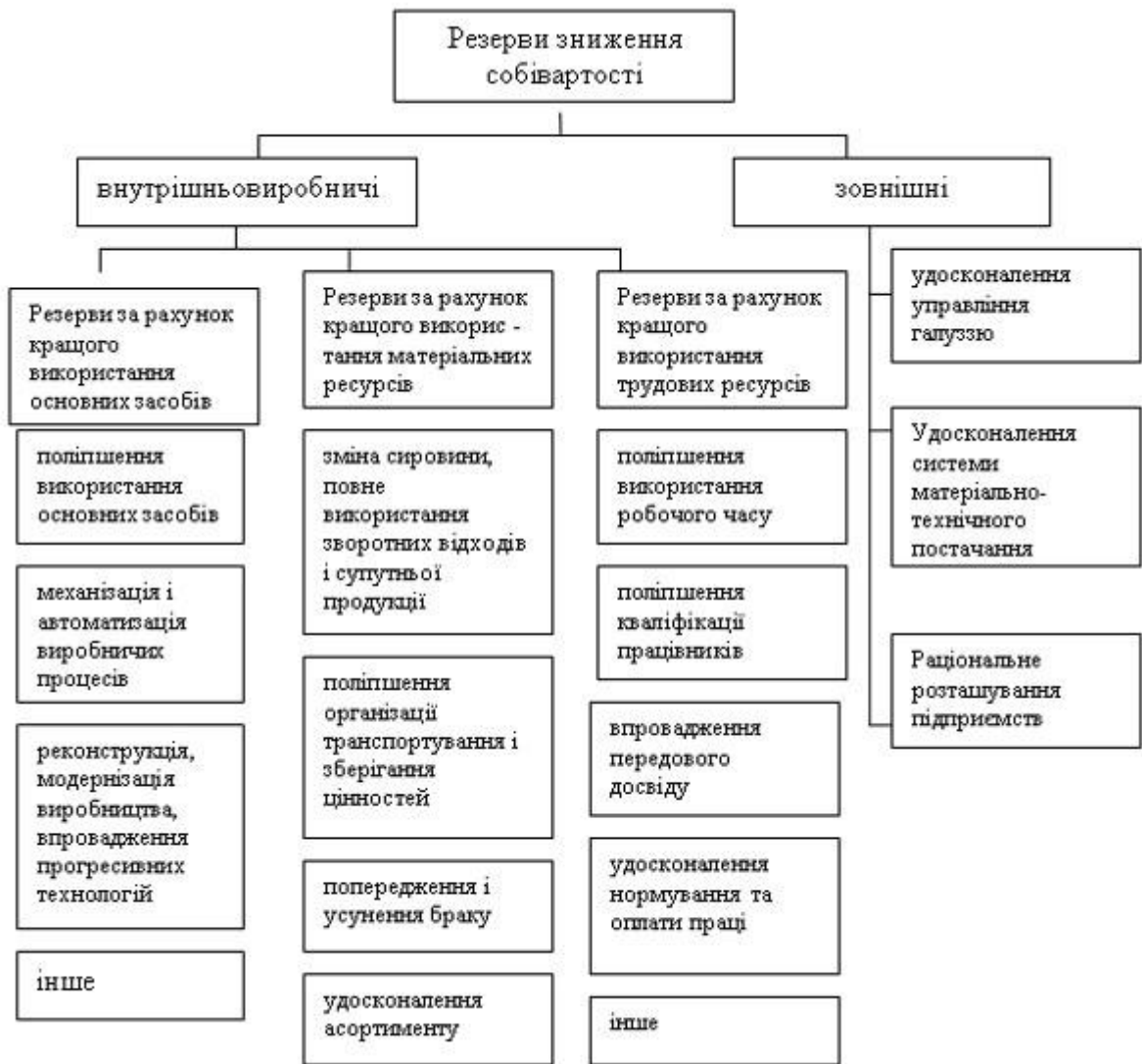


Рис. 3.2 Резерви зниження собівартості продукції

Функціонально-вартісний аналіз використовується для визначення резервів зниження витрат за рахунок ефективних варіантів виробництва, вибору оптимального співвідношення між споживчою якістю продукції й витратами на його виготовлення. Собівартість продукції залежить також від розмірів виробництва та інтенсивності його ведення.

Інтенсифікація виробництва є одним із визначальних чинників підвищення ефективності виробництва продукції галузі рослинництва, яка спрямована на підвищення врожайності культур через удосконалення культури землеробства, використання високопродуктивних сортів, застосування науково обґрунтованих норм добрив у системі сівозмін, внесення органічних і мінеральних добрив, захист сільськогосподарських

культур від бур'янів, шкідників і хвороб, високоякісне і своєчасне виконання всіх технологічних операцій. «Інноваційна концепція розвитку агротехнологій полягає у зниженні енерго- та ресурсомісткості технологічних операцій, біологізації землеробства, оптимізації термінів виконання передбаченого комплексу операцій, забезпеченні екологічності виробництва» [10]. Так, організація системи зберігання, переробки й реалізації продукції рослинництва, удосконалення механізмів державного регулювання аграрного виробництва та інноваційної діяльності, покращення умов і підвищення безпеки праці є основними організаційно-економічними інноваціями. Технологічний напрям передбачає освоєння технологій точного землеробства та ресурсозберігаючих технологій. Головними напрямками інноваційного розвитку, які можуть у відносно короткі терміни підвищити обсяги та якість продукції рослинництва, сприяти зниженню виробничих витрат, забезпечити швидку окупність капіталовкладень у розроблення й освоєння інновацій. Біологічні інновації представлені через удосконалення сортового складу сільськогосподарських культур із використанням методів селекції й генної інженерії. Технічні інновації спрямовані на реалізацію технологічних нововведень і проявляються через розроблення та впровадження нових технічних засобів, джерел енергії, формування доступної та надійної системи сервісного обслуговування техніки.

Розроблення й освоєння техніко-технологічних інновацій спрямоване на зниження поточних і капітальних витрат виробництва, а також максимальну адаптацію технологій і техніки, що використовуються, ґрунтових, природно-кліматичних і ресурсних особливостей певних товаровиробників. Не знижуючи вагомості усіх перелічених напрямів інноваційного розвитку, вважаємо, що в умовах, які склалися, першочерговою є техніко-технологічна модернізація галузі, що забезпечує швидку окупність інвестицій. Природно-кліматичні особливості зони розміщення господарства визначають його спеціалізацію, відповідно до якої плануються номенклатура і технології вирощування сільськогосподарських

культур, структура посівних площ, схеми сівозмін, види та обсяги механізованих робіт і, в кінцевому підсумку, склад машино-тракторного парку сільськогосподарського підприємства. До якісних характеристик механізаторів належать: кваліфікація, стаж роботи, освіта, що є факторами росту продуктивності праці та ефективності використання техніки.

Варто зазначити, що важливим фактором, що впливає на номенклатурний і кількісний склад машинно-тракторного парку будь-якого аграрного підприємства, є ціна сільськогосподарської техніки. Однак більшість з них нині не мають у необхідному обсязі власних коштів для придбання сучасних машин та знарядь, що не дозволяє забезпечувати інтенсивний розвиток галузі рослинництва. Співвідношення вартості техніки, що купується, та рівня оплати праці механізаторів визначає номенклатурний і кількісний склад машинно-тракторного парку аграрних підприємств. Так, «низька вартість робочої сили дозволяє формувати парк на основі порівняно дешевої і низькопродуктивної техніки. За дефіциту механізаторів або високого розміру оплати праці парк доцільно формувати за допомогою дорожчих високопродуктивних засобів механізації» [34].

Виконання всіх процесів виробництва та реалізації зерна пов'язане з використанням матеріально-технічних ресурсів. Їх рівень, повнота забезпечення та ефективність використання багато в чому визначає рівень як окремих показників, так і ефективність використання в цілому. Суттєвий вплив на ефективність виробництва зерна має насіннєвий матеріал. Високоякісне насіння за сприятливих умов спроможне забезпечити високу урожайність та якість отриманої продукції. Але з іншої сторони якісне насіння має високу вартість і в структурі виробничих витрат складає до 20 % виробничої собівартості. За несприятливих кліматичних і виробничих умов високоякісне насіння не забезпечить навіть простого відтворення капіталу. Слід відзначити, що підприємства з високим рівнем ресурсного забезпечення виробництва зерна спроможні впроваджувати у виробництво прогресивні технології виробництва, з використанням високоякісного посівного

матеріалу сучасних сортів і гібридів, широкого застосування добрив і новітніх засобів захисту рослин, сучасних технологій після збиральної обробки та зберігання врожаю, що забезпечує високу ефективність виробництва зерна і найбільш вигідні схеми збуту продукції та в підсумку розширене відтворення їх капіталу. Господарствам з недостатнім рівнем забезпеченості ресурсами доцільно вибирати посівний матеріал з урахуванням якості виконання попередньої операції (підготовки ґрунту), а також ресурсних і фінансових можливостей забезпечення відповідного рівня виконання операцій догляду за посівами. Таким чином, «для створення сприятливих умов розвитку зернового господарства необхідно: а) інтенсивне зростання виробництва зернових не за рахунок розширення площ посіву, а виключно на основі підвищення врожайності; б) розв'язання проблеми селекційної роботи в зерновому господарстві; в) покращення якості продукції; г) пошук нових економічно вигідних каналів реалізації» [2]. Всі фактори будуть також впливати і на собівартість виробництва сільськогосподарської продукції знижуючи її.

Виявлення резервів збільшення виробництва зернових культур здійснюється за наступними напрямками: покращення їх структури; розширення посівних площ; скорочення втрат продукції при збиранні врожаю; впровадження більш врожайних сортів; збільшення дози внесення добрив. Можливі і невикористані резерви розширення посівних площ визначаються при аналізі використання земельних ресурсів [21].

В С(Ф)Г „ОМІ” приділяють налувагу вирощуванню зернових культур, оскільки вони в період дослідження є основними товарними культурами, однак оптимізація посівних площ показала, що в господарстві є можливості, для збільшення обсягів виробництва продукції, у цьому зв'язку необхідно визначити резерви зростання урожайності пшениці озимій та кукурудзі на зерно, яка призведе до зниження собівартості вирощування цих культур. Так як між врожайністю і собівартістю в фермерському господарстві існує тісна

залежність. До резервів збільшення виробництва продукції належить ріст врожайності сільськогосподарських культур, що аналізуються.

В С(Ф)Г „ОМГ” вирощування кукурудзи на зерно здійснюється з щорічним придбанням насіння (гібриди) цієї культури, а от для вирощування зерна пшениці озимої використовуються сорти Сталева та Мудрість Одеська, але в другій і третій репродукції, стосовно ячменю то з 2020 р. він не вирощується і не є перспективною культурою для господарства. Тому, основну увагу на зростанні врожайності, зосередимо на вирощуванні пшениці озимої. З метою підвищення її врожайності проведемо сортооновлення даної культури. Пропонуємо впровадити у виробництво два нових сорти – Шпаловка та Антонівка. Сорт Шпаловка є лінією сорту Шестопаловка, вони належать до пшениць довгого дня. Цей сорт є лідером в пластичності за фізіологічними властивостями і за морфологічними ознаками. Якість зерна: сорт ставитися до групи сильних пшениць. Сорт стійкий до повітряної та ґрунтової посухи, жаростійкий, що особливо актуально в умовах змін кліматичних умов виробництва. Він володіє підвищеною зимостійкістю і морозостійкістю, стійкий до осипання та проростання на корені, а також має комплексну стійкість до всіх захворювань озимої пшениці. Зерно містить 14-16% білка, 30-35% клейковини. В конкурентному сортовипробуванні за 3 роки середня врожайність 87,5 ц / га

Сорт Антонівка є інтенсивного типу, універсального використання на різних агрофонах, середньорослий, середньостиглий, стійкий до вилягання (7-8 балів), високоморозостійкий (8-9 балів), посухостійкий (8-9 балів). Стійкий до хвороб і шкідників. Сорт є високоврожайний, за рахунок високої кущистості крупного, добре озерненого колоса та крупного виповненого зерна. За роки державного сортовипробування середня врожайність склала 87,5ц/га.

Розрахуємо в табл. 3.3 резерви збільшення виробництва зерна пшениці озимої за рахунок впровадження нових сортів в фермерському господарстві.

Розрахунок резерву збільшення виробництва пшениці озимої
за рахунок впровадження нових сортів

Показники	Пшениця озима		
	2019		
Сорт	Сталева	Мудрість Одеська	Всього
Врожайність, ц/га	33,7	26,5	-
Площа, га	100	110	200
Валовий збір, ц	3370	2915	6321
2022			
Сорт	Шпаловка	Антонівка	х
Врожайність, ц/га	45,3	45,5	-
Площа, га	100	100	
Валовий збір, ц	4530	4550	9080
Резерв	-	-	2759

Впровадження нових високоврожайних сортів в фермерському господарстві надасть можливість при незмінній площі посівів отримати резерв зростання валового збору зерна пшениці озимої 3060 ц, тобто приріст на 1 га посіву складе 13,8 ц/га.

Так як в фермерському господарстві в структурі посівів переважають зернові культури, то значна увага приділяється внесенню переважно мінеральних добрив при вирощуванні цих культур. В господарстві відсутні галузі тваринництва, отже власних органічних добрив вони не мають і не їх вносять. Хоча застосування цієї групи добрив, дозволило отримувати більш високі врожаї, знижувати витрати на мінеральні добрива і мати можливість вирощувати більш конкурентоспроможну продукцію за рахунок її органічності. В господарстві дотримуються рекомендацій з норм внесення мінеральних добрив з урахуванням від сорту, попередника, однак підбір добрив та їх якість не завжди відповідає досягненню сортових властивостей вирощуваної культури, тобто даний напрямок господарство може використати як резерв зростання врожайності сільськогосподарських культур і відповідно чинник зниження їх собівартості. Розрахуємо резерв збільшення

валового виробництва зернових культур (пшениці озимої та кукурудзи на зерно) за рахунок оптимальних доз внесення мінеральних добрив (табл. 3.4).

Таблиця 3.4

Резерв збільшення виробництва зернових культур за рахунок виконання плану по внесенню добрив

Показники	Пшениця озима	Кукурудза на зерно
Площа, га: - під яку внесено добрива	165	60
- без внесення додаткових добрив	35	15
Внесено добрив, ц: - план	66,3	57,6
- факт	51,8	48,0
Не внесено добрив в порівнянні з планом, ц	14,5	9,6
Урожайність, ц/га - при додатковому внесенні добрив	32,8	56,6
- без додаткового внесення добрив	27,4	52
Приріст урожайності за рахунок додаткового внесення 1 ц/га мінеральних добрив	5,4	4,6
Резерв збільшення виробництва продукції, ц	189	69

За рахунок невиконання плану по внесенню норм (плану) мінеральних добрив фермерське господарство не отримує з кожного гектара не вдобрених земель пшениці озимої – 5,4 ц/га, кукурудзи на зерно – 4,6 ц/га. Збільшення валового збору цих культур з усієї площі при умові оптимального розміру внесення добрив складе з пшениці озимої – 189 ц і 69 ц кукурудзи на зерно.

До останнього із запропонованих для фермерського господарства резервів слід віднести проведення всього комплексу робіт в оптимальні агротехнічні строки. Слід відмітити, що в господарстві інколи строки проведення робіт по збиранню врожаю порушуються з різних причин (брак обігових коштів на пальне, ремонт техніки тощо). Для визначення розмірів

втрат при збиранні врожаю, необхідно співставити врожайність на площах, де збирання проведено в оптимальні строки та із запізненням. Отримана різниця множиться на площу, на якій врожай був зібраний пізніше оптимальних строків. Забезпечення технічними засобами процес збирання зернових культур в господарстві в оптимальні агрономічні строки можливо для площ посівів 170 га, інші площі збирають з запізненням 7-10 днів, втрачаючи від 7 до 11% врожаю. Розрахунки цього резерву проведемо в табл. 3.5.

Таблиця 3.5

Розрахунок резерву збільшення виробництва зернових культур
за рахунок оптимізації строків збирання врожаю

Показники	Пшениця озима	Кукурудза на зерно
Площа, га:	100	50
- зібрана в оптимальні строки		
- зібрана пізніше оптимального строку	100	20
Врожайність, ц/га:		
- в оптимальні строки	32,4	56,0
- пізніше оптимального строку	30,0	54,2
Валовий збір, ц:		
- зібраний в оптимальні строки	3240	1300
- зібраний пізніше оптимального строку	3000	1084
Резерв збільшення виробництва продукції, ц	240	36

Зібрати врожай і оптимальні строки збільшить валове виробництво зерна пшениці озимої на 240 ц, кукурудзи на зерно – 36 ц.

Визначивши резерви зростання валового виробництва і врожайності зернових культур поодиноці, об'єднаємо їх і визначимо загальне зростання, що дозволить нам проаналізувати вплив цих резервів на зниження витрат на їх вирощування (табл 3.6). Отже, валовий збір зерна пшениці озимої від впровадження резервів складе 3188 ц, кукурудзи на зерно – 105 ц, в перерахунку на 1 га посівних площ цих культур додаткова врожайність

складе відповідно 15,94 ц/га і 1,5 ц/га. За фактичними цінами зростання виручки від додаткового приросту і реалізації продукції складе 1350,6 тис. грн.

Таблиця 3.6

Приріст виробництва зернових культур за рахунок резервів

Показник	Пшениця озима	Кукурудза на зерно
Площа посівів, га	200	70
Приріст валового виробництва - всього, ц	3188	105
в т.ч. за рахунок:		
- сортооновлення	2759	-
- мінеральних добрив	189	69
- строків збирання	240	36
Додатковий вихід з 1 га, ц/га	15,9	1,5

Таким чином, найбільше зростання відбувається спостерігаємо з вирощування зерна пшениці озимої, так як її вирощуванню приділяють найбільшу увагу в господарстві. Заходи з дотримання і впровадження виявлених резервів доцільно використати в господарстві, відповідальність за їх виконання як правило належить головним спеціалістам та бригадирам тракторних бригад.

Головна мета розрахунку цих резервів полягає в розрахунку впливу зміни обсягів виробництва продукції на собівартість виробництва продукції і як результат фінансовий результат. Простежимо цей взаємозв'язок за допомогою табл. 3.7.

Отже, собівартість виробництва 1 ц пшениці зменшується на 127,8 грн. за рахунок збільшення урожайності на 15,9 ц/га, кукурудзі на зерно – зменшення на 29,1 грн. відбулося за рахунок зростання урожайності на 1,5 ц/га. В цілому в господарстві економія складе 449,6 тис. грн. при умови, що підприємство впровадить всі заходи по підвищенню валового збору, який вплине на зниження собівартості продукції. При цьому слід враховувати, що

планується зменшення посівних площ під ці культури, а ячмінь не плашують вирощувати на перспективу.

Таблиця 3.7

Залежність собівартості 1 ц зернових культур від врожайності та витрат на 1 га посівів

Показники	Пшениця озима		Кукурудза на зерно	
	2019	2022	2019	2022
Площа посіву, га	210	200	84	70
Урожайність, ц/га	30,1	45,9	54,3	55,8
Валовий збір, ц	6321	9180	4545	3906
Виробничі витрати – всього, тис.грн.	2466,5	2409,1	1981,2	1589,0
в т.ч. на 1 га, грн.	11745,0	12045,6	22604	22700
Фактична собівартість 1ц, грн.	390,2	262,4	435,9	406,8
Можлива собівартість 1 ц, грн.	-	381,1	-	349,6
Змінювання собівартості за рахунок виробничих витрат на 1 га, грн.	-	-9,1	-	-86,3
Змінювання собівартості за рахунок урожайності, грн.	-	-118,7	-	57,2
Усього: на 1 ц, грн.	-	-127,8	-	-29,1
На всю кількість, тис. грн.	-	57,4	-	392,2

Таким чином, виконання агротехнічних заходів за нормативами, застосування прогресивного досвіду та у встановлені строки надасть можливість господарству зменшити рівень витрат і збільшити ефективність господарської діяльності.

Слід враховувати також, що істотне покращення результативних показників у рослинництві можливо досягти не лише за рахунок вдосконалення організаційно-економічних механізмів стимулювання інноваційної діяльності, а й за рахунок впливу факторів зовнішнього середовища. Так на думку науковців, «головними важелями державного регулювання АПК є: законодавча діяльність і механізм санкцій, пряма державна підтримка (субсидії, дотації), кредитна система, оподаткування, митне та цінове регулювання» [2]. Пропонуються такі форми підтримки

галузі як: «а) встановлення граничних цін (нижньої межі) на окремі види сільськогосподарської продукції (так звана політика «підлоги – ціни»); б) виділення коштів із бюджету безпосередньо для сільгоспвиробників; в) надання пільгових кредитів фермерам; г) списання (реструктуризація) їхніх боргів; ґ) безоплатне наукове обслуговування сільськогосподарських виробництв (дослідницька робота щодо створення високоврожайних культур та високопродуктивних порід худоби)» [11].

3.3. Прогнозування рівня витрат та собівартості продукції

Планування й нормування грошово трудових і матеріальних витрат на вирощування зернових культур, особливо пшениці озимої, а також прогнозування рівня ефективності виробництва є стратегічно важливим питанням забезпечення продовольчої безпеки країни.

Технології, які застосовуються в фермерському господарстві, потребують постійного удосконалення з позицій енергозбереження, що прямо стосується економії паливних ресурсів, електроенергії, живої праці, а також витрат енергії, уречевлених в інших матеріально-технічних ресурсах. Головними напрямками скорочення енергоємності продукції є поліпшення якості застосовуваних ресурсів та оптимізація їх витрат в розрахунку на одиницю площі. Всі застосовувані технології повинні відповідати вимогам екологічної безпеки.

Виробництво цих культур аграрними підприємствами здійснюватися за технологіями з різним рівнем ресурсонасиченості, що в значній мірі визначає ступінь віддачі гектару землі. Визначає технологічний процес вирощування культури вибір попередника і, як наслідок – рівень інтенсивності виробництва. Найкращим попередником для пшениці озимої в порівнянні з іншими сільськогосподарськими культурами є чистий пар, так як забезпечує кращі умови для боротьби з бур'янами, накопичення вологи, поліпшення

структурного стану ґрунту при виборі комплексу процесів з його обробітку.

Розглядаючи резерви економії грошово-матеріальних, трудових та витрат за різними статтями та періодами робіт перш за все слід наголосити на доцільності запровадження методів точного землеробства. Додатково зазначимо, що підбір сучасних високопродуктивних комбінованих агрегатів в поєднанні з раціональним застосування способів мінімалізації операцій з обробітку ґрунту дозволить не лише знизити грошово-матеріальні, трудові витрати в розрахунку на 1 га, але й також забезпечити умови для збереження екологічної рівноваги.

Резерви економії витрат та екологізації технології виробництва в період догляду за посівами полягають у визначенні порогів шкодочинності патогенних організмів. Так, наприклад, у разі незначного ураження посівів пшениці озимої шкідниками можна обмежитися крайовими обробками інсектицидом. З іншого боку, слід проводити підбір ефективної комбінації агротехнічних, біологічних та хімічних способів захисту з тим, щоб забезпечити максимально екологобезпечний рівень виробництва зерна.

Науковцями Державної установи Інститут зернових культур Національної академії аграрних наук України, що «розміщення пшениці озимої в сівозміні по чистому пару сприяє якнайповнішій реалізації її врожайного потенціалу, що, при досягненні високих якісних характеристик зернопродукції, дозволяє максимально реалізувати потенціал доходності галузі» [8]. Так, проведений розрахунок рівня і структури витрат на виробництво зерна пшениці озимої залежно від попередників та рівня врожайності (станом на 01.08.2019 р.) наведено в табл. 3.8. Дані табл. 3.8 свідчать, що при вирощуванні пшениці озимої в загальній структурі найбільшу питому вагу займають мінеральні добрива (27,1–33,9 %), витрати на утримання основних засобів (амортизація – 8,3–10,8 %, витрати на ТО, поточний і капітальний ремонт – 5,6–7,4 %), засоби захисту рослин (10,1–12,1 %) та паливно-мастильні матеріали (8,2–12,1 %).

Специфіка технології вирощування пшениці озимої визначає формування низьких показників питомої ваги оплати праці в загальній структурі витрат. Як бачимо в структурі витрати на оплату праці відноситься лише близько 2% витрат, тобто питання їх підвищення залишається невирішеним в сільському господарстві.

Таблиця 3.8

Рівень та структура витрат на виробництво зерна пшениці озимої залежно від попередників та рівня врожайності

Статті витрат	Попередники					
	непарові попередники		зернобобові культури		чистий пар	
	30 ц/га		40 ц/га		50 ц/га	
	Витрати на 1 га	Структура, %	Витрати на 1 га	Структура, %	Витрати на 1 га	Структура, %
Витрати на оплату праці, грн	166,66	1,43	188,84	1,46	286,41	2,10
Відрахування на соціальні заходи, грн	36,66	0,31	41,55	0,32	63,01	0,46
Насіння, грн	814,53	6,97	779,12	6,03	708,29	5,20
Паливно-мастильні матеріали, грн	956,74	8,18	979,00	7,57	1642,65	12,07
Мінеральні добрива, грн	3795,29	32,46	4379,70	33,89	3686,65	27,09
Засоби захисту рослин, грн	1408,50	12,05	1399,11	10,83	1380,33	10,14
Роботи та послуги, грн	448,32	3,83	586,34	4,54	723,06	5,31
Витрати на ремонт необоротних активів, грн	648,94	5,55	798,82	6,18	1003,35	7,37
Амортизація, грн	968,32	8,28	1188,59	9,20	1474,89	10,84
Інші витрати на утримання основних засобів, грн	2,61	0,02	3,39	0,03	4,07	0,03
Інші матеріальні витрати, грн	746,37	6,38	837,67	6,48	878,95	6,46
Плата за оренду земельних ділянок або часток (паїв), грн	975,78	8,35	975,78	7,55	975,78	7,17
Єдиний податок, грн	309,00	2,64	309,00	2,39	309,00	2,27
Інші загальновиробничі витрати, грн	413,91	3,54	457,79	3,54	474,89	3,49
Виробничі витрати – всього, грн	11692	100,00	12925	100,0	13611	100,00

Технологічні особливості вирощування цієї культури після різних попередників визначають структурні відмінності в формуванні різних статей грошово-матеріальних витрат, що передусім стосується засобів хімізації та витрат на механізовані роботи. Так, додатково виникає потреба у витратах

при обробітку чистим паром на оплату праці з відрахуваннями, утримання основних засобів та паливо та мастильні матеріали, це спричиняє перевищення їх питомої ваги з аналогічними показниками при вирощуванні цієї культури після інших попередників. До позитивних моментів можна віднести те, що за рахунок накопичення поживних речовин та вологи в ґрунті після чистого пару, при плануванні однакових рівнів врожайності викликає суттєво меншу потребу в застосуванні добрив органічних і мінеральних. Зазначимо, що особливості технології вирощування пшениці озимої після різних попередників визначають характер постатейного розподілу виробничих грошово-матеріальних витрат за періодами польових робіт (табл. 3.9).

Таблиця 3.9

Розподіл витрат на виконання механізованих робіт
за періодами польових робіт

Елементи витрат	Разом	у тому числі:			
		основний обробіток ґрунту і внесення добрив	перед-посівний обробіток ґрунту і сівба	догляд за посівами	збирання урожаю та після-збиральна доробка зерна
Попередник –непарові культури, урожайність – 30 ц/га					
Всього витрат на 1 га, грн.	11692	4080,5	1824	3133,5	2654
Структура витрат, %	100,0	34,9	15,6	26,8	22,6
Попередник – зернобобові культури, урожайність – 40 ц/га					
Всього витрат на 1 га, грн.	12925	3942,1	1744,9	3787,0	3450
Структура витрат, %	100,0	30,5	13,5	29,3	26,7
Попередник – чистий пар, урожайність – 50 ц/га					
Всього витрат на 1 га, грн.	13611	4518,9	1619,7	3402,8	4069,6
Структура витрат, %	100,0	33,2	11,9	25,0	29,9

Нормативні розрахунки (див. табл. 3.9) свідчать, що збирання врожаю та післязбиральна доробка зерна є одним з найбільш матеріаломістким періодом польових робіт (22,6–29,9 % в структурі грошово-матеріальних), а

тому в цей період особливо важливим є пошук варіантів оптимізації поєднання способу роздільного збирання з прямим комбайнуванням на основі сучасної високопродуктивної техніки, недопущення порушення агротехнічних строків виконання збиральних робіт та втрат врожаю, а також використання інших резервів економії витрат в розрахунку на одиницю продукції.

Результати наших досліджень показали, що найбільший потенціал врожайності й собівартості зерна забезпечують технології з елементами інтенсифікації.

Проте навіть ці фактори мають використовуватися розважливо. Так, наприклад, нарощування обсягів застосування мінеральних добрив, засобів захисту рослин та ін. має обмежуватися гранично допустимим рівнем, в межах якого їх дія забезпечує економічний ефект.

В сучасних умовах господарювання собівартість тонни зерна, одержаного з посівів пшениці озимої після різних попередників, може становити: по чистому пару при врожайності 45 і 55 ц/га відповідно 2892 і 2582 грн, після зернобобових культур при урожайності 30 і 40 ц/га – 3705 і 3231 грн і після непарових попередників при урожайності 20 і 30 ц/га – 5081 і 3897 грн.

За результатами дослідження встановлено, що при вирощуванні пшениці озимої по чистому пару із збільшенням витрат на 1 га від 12076 (урожайність – 40 ц/га) до 14972 грн (урожайність – 60 ц/га) передбачається здешевлення виробництва одиниці продукції за рахунок фактору інтенсифікації на 17,4%. При цьому за фіксованої ціни 4500 грн поріг мінімальної врожайності, що забезпечує покриття витрат, підвищиться з 26,8 до 33,3 ц/га (додаток В рис. 1). Аналогічна тенденція характерна і для виробництва пшениці озимої після непарових попередників (додаток В рис. 2).

Прогнозні розрахунки свідчать, що для господарств з достатнім рівнем ресурсного забезпечення виробництва зернових культур мінімальний поріг

цін, що забезпечує беззбитковий рівень виробництва зерна пшениці озимої буде становити близько 2900–3300 грн/т (без ПДВ). Для господарств з низьким рівнем виробництва зерна цей ціновий поріг буде вищим щонайменше на третину (табл. 3.10 і додатку Д). Додатково зазначимо, що виробництво зерна пшениці озимої на рівні 20 ц/га (з невисокими якісними показниками) навіть за сприятливої цінової ситуації на ринку зерна буде збитковим.

Таблиця 3.10

Показники економічної ефективності виробництва зерна пшениці озимої залежно від рівня врожайності та ціни реалізації

Показники	Попередники					
	чистий пар			зернобобові культури		
	урожайність, ц/га					
	45	50	55	30	35	40
Виробничі затрати в розрахунку на 1 га, грн	13015	13611	14201	11116	12100	12925
Прямі затрати праці на 1 га, люд.-год.	4,27	4,40	4,54	2,58	2,73	2,98
Собівартість 1 т зерна, грн	2892	2722	2582	3705	3457	3231
Сума чистого доходу з 1 га за ціни реалізації (без ПДВ, грн/т), грн.:						
4600	7685	9389	11099	2684	4000	5475
4800	8585	10389	12199	3284	4700	6275
5000	9485	11389	13299	3884	5400	7075
5200	10385	12389	14399	4484	6100	7875
Рівень рентабельності залежно від ціни реалізації (без ПДВ, грн/т), %:						
4600	59,0	69,0	78,2	24,1	33,1	42,4
4800	66,0	76,3	85,9	29,5	38,8	48,6
5000	72,9	83,7	93,6	34,9	44,6	54,7
5200	79,8	91,0	101,4	40,3	50,4	60,9

Вирощування високоякісного зерна пшениці озимої дає можливість реалізувати його за більш високими цінами, яке, наприклад, при собівартості виробництва 2582 грн/т та за ціни реалізації 4400 грн/т (без ПДВ) дозволить отримати 0,70 грн чистого доходу в розрахунку на 1 грн затрат.

Зазначимо, що підвищення культури землеробства та вжиття комплексу необхідних організаційно-економічних заходів дозволяє максимально реалізувати потенціал продуктивності пшениці озимої при

мінімізації витрат на виробництво одиниці продукції. При цьому реалізація ефективної маркетингової стратегії посилює позиції виробника на ринку зерна та створює можливості для підвищення прибутковості діяльності підприємства та його соціально-економічного розвитку.

Отже, найкращі умови для реалізації врожайного потенціалу та досягнення високого рівня окупності витрат створюються при застосуванні технологій з елементами інтенсифікації. Нормативні розрахунки, проведені на основі відповідних технологічних карт вирощування, підтверджують залежність врожайності, собівартості продукції пшениці озимої від статей витрат, які визначають рівень інтенсивності виробництва.

Для господарств з достатнім рівнем ресурсного забезпечення, що застосовують науково обґрунтовані технології виробництва, мінімальний поріг цін, що забезпечує беззбитковий рівень виробництва зерна пшениці озимої буде становити близько 2900–3300 грн/т (без ПДВ). Для господарств з низьким рівнем виробництва зерна цей ціновий поріг буде вищим щонайменше на третину.

Інноваційний техніко-технологічний розвиток зерновиробництва, зміни в ринковому середовищі будуть обумовлювати постійні пошук аграрних підприємств в заходах спрямованих на обґрунтування нормативних витрат та прогнозованого економічного та енергетичного ефекту.

Висновки до розділу III.

В С(Ф)Г «ОМІ» з метою зниження собівартості виробництва сільськогосподарської продукції запропоновані наступні заходи.

Запропонована модель оптимізації посівних площ сільськогосподарських культур з метою мінімізації витрат і як результат отримання високих фінансових результатів. В результаті її впровадження на перспективу прибуток збільшиться на 39,4%, а рівень рентабельності на 5 відсоткових пункти.

Збільшити обсяги виробництва за рахунок заходів інтенсифікації виробництва з метою зменшення собівартості продукції, до яких належить удосконалення культури землеробства, використання високопродуктивних сортів, застосування науково обґрунтованих норм добрив у системі сівозмін, внесення органічних і мінеральних добрив, захист сільськогосподарських культур від бур'янів, шкідників і хвороб, високоякісне і своєчасне виконання всіх технологічних операцій. Їх впровадження в фермерському господарстві на перспективу дозволить збільшити валовий збір зерна пшениці озимої на 3188 ц, кукурудзи на зерно – 105 ц, в перерахунку на 1 га посівних площ цих культур додаткова врожайність складе відповідно 15,94 ц/га і 1,5 ц/га. В результаті собівартість виробництва 1 ц пшениці зменшиться на 127,8 грн. за рахунок приросту урожайності на 15,9 ц/га, кукурудзі на зерно – зменшення на 29,1 грн. відбулося за рахунок зростання урожайності на 1,5 ц/га. В цілому в господарстві економія складе 449,6 тис. грн.

Провести планування собівартості і визначити достатній рівень ресурсного забезпечення виробництва зернових культур і мінімальний поріг цін, який забезпечить беззбитковий рівень виробництва зерна пшениці озимої на перспективу.

Отже, застосування прогресивного досвіду, який знаходить оптимальні рішення різних економічних задач і виконання агротехнічних заходів за нормативами та у відповідні строки дозволить фермерському господарству зменшувати рівень собівартості і збільшувати ефективність господарської діяльності не збільшуючи істотно витрат на виробництво.

ВИСНОВКИ ТА ПРОПОЗИЦІЇ

На основі проведеного аналізу сучасного стану собівартості виробництва сільськогосподарських культур в дипломній роботі можна зробити слідуючі висновки:

1. Розвиток виробництва та підвищення рівня соціально-економічних показників діяльності аграрного підприємства тісно пов'язаний зі зниження витрат на виробництво сільськогосподарської продукції. Витрати являють собою сукупність виражених у грошовій формі і використаних ресурсів підприємства, пов'язаних із виробництвом продукції, наданням послуг, виконанням робіт та їхньою реалізацією.

2. В фермерському господарстві виробничо-фінансова діяльність є ефективною. Оцінка ефективності використання земельних угідь в господарстві вартісними показниками знизилася по валовій продукції на 3%, по товарній продукції на 2,5%. Маса прибутку зросла на 72,3% (на 100 га сільськогосподарських угідь). В 2019 році окупність витрат дорівнювала 1,1 була найвищою. Продуктивність праці на підприємстві є високою, однак вона зменшилась на 1 люд.-год. і на одного робітника відповідно на 3,1 і 3,6%. Рівень рентабельності за період дослідження зріс на 4,7 відсоткових пункти і в 2019 році на одну гривню витрат отримують 0,10 гривень прибутку.

3. В фермерському господарстві за період досліджень в структурі витрат операційної діяльності за елементами витрат сильних змін не відбулося. Найбільшу питому вагу займають матеріальні витрати – 70%. Стосовно динаміки витрат по елементах витрат то максимальне зростання відбулося по елементу інші витрати на 62,3% та матеріальні витрати – 26,1%. Зростання витрат на заробітну плату в господарстві є несуттєвим – 14%, і не в повній мірі відповідає її рівень потребам працівників. Так як основною товарною галуззю є зернові культури, то аналіз структури собівартості виробництва зернових культур показав, що найвищу питому вагу займають матеріальні витрати – 70%, інші витрати та витрати на оплату праці з

відрахуваннями. В динаміки витрат максимально зросли інші витрати на 66,9%.

4. Аналіз собівартості окремих зернових культур та її вплив на фінансовий результат показав, що зростання прибутку на 1 т спостерігається по пшениці озимій в 5 разів, кукурудзи на зерно зростання склало 451 грн. на 1 т, виробництво і реалізація ячменю в 2019 році в господарстві було збитковим (-25 грн. на 1 т). Відповідно змінився рівень рентабельності цих культур, так по пшениці озимій зріс на 3,7 в.п., як за рахунок зниження собівартості виробництва цієї культури так і зростання ціни реалізації. Рівень рентабельності кукурудзи на зерно зріс на 10,5 в.п., за рахунок зростання ціни, а рівень рентабельності ячменю зменшився на 0,8 в.п., за рахунок прискорених темпів зростання собівартості до темпів зростання ціни на цей вид продукції.

5. В фермерському господарстві ефективність виробництва зернових культур в цілому в 2019 році в порівнянні з 2017 роком зросла на 5,2 в.п.. Виробничі витрати в цілому на виробництво зернових культур зросли на 1251,3 тис. грн, що вплинуло на зростання собівартості 1 ц, що пов'язано зі зменшенням врожайності культур, однак зростання посівних площ компенсувало їх зменшення. Прибуток зріс на 299,2 тис. грн.

В С(Ф)Г «ОМІ» з метою зниження собівартості виробництва сільськогосподарської продукції запропоновані наступні заходи.

Запропонована модель оптимізації посівних площ сільськогосподарських культур з метою мінімізації витрат і як результат отримання високих фінансових результатів. В результаті її впровадження на перспективу прибуток збільшиться на 39,4%, а рівень рентабельності на 5 відсоткових пункти.

Збільшити обсяги виробництва за рахунок заходів інтенсифікації виробництва з метою зменшення собівартості продукції, до яких належить удосконалення культури землеробства, використання високопродуктивних сортів, застосування науково обґрунтованих норм добрив у системі сівозмін,

внесення органічних і мінеральних добрив, захист сільськогосподарських культур від бур'янів, шкідників і хвороб, високоякісне і своєчасне виконання всіх технологічних операцій. Їх впровадження в фермерському господарстві на перспективу дозволить збільшити валовий збір зерна пшениці озимої на 3188 ц, кукурудзи на зерно – 105 ц, в перерахунку на 1 га посівних площ цих культур додаткова врожайність складе відповідно 15,94 ц/га і 1,5 ц/га. В результаті собівартість виробництва 1 ц пшениці зменшиться на 127,8 грн. за рахунок приросту урожайності на 15,9 ц/га, кукурудзі на зерно – зменшення на 29,1 грн. відбулося за рахунок зростання урожайності на 1,5 ц/га. В цілому в господарстві економія складе 449,6 тис. грн.

Провести планування собівартості і визначити достатній рівень ресурсного забезпечення виробництва зернових культур і мінімальний поріг цін, який забезпечить беззбитковий рівень виробництва зерна пшениці озимої на перспективу.

Таким чином, застосування прогресивного досвіду, який знаходить оптимальні рішення різних економічних задач і виконання агротехнічних заходів за нормативами та у відповідні строки дозволить фермерському господарству зменшувати рівень собівартості і збільшувати ефективність господарської діяльності не збільшуючи істотно витрат на виробництво.

СПИСОК ВИКОРИСТАНИХ ДЖЕРЕЛ

1. Аграрний сектор економіки України (стан і перспективи розвитку)/за ред. М.В. Присяжнюка, М.В. Зубця, В.Я. Месель-Веселяка, М.М. Федорова. – К.: ННН ІАЕ, 2011. – 1008 с.
2. Агробізнес України: Інфографічний довідник/Baker Tilly, Latifundist Media, - К., 2014. – 43 с.
3. Андрійчук В.Г. Економіка підприємств аграрнопромислового комплексу/В.Г. Андрійчук – К.:КНЕУ, 2015. – 723 с.
4. Андрійчук М. Внутрішня будова ринку сільськогосподарської продукції: теоретико-методологічний аспект / М. Андрійчук // Економіка АПК.- 2004. - № 3. – С.29-34.
5. Бакіна Т.В. Сутність економічної ефективності діяльності птахівничих підприємств/ Т.В.Бакіна//Агросвіт – 2007. - №2. – С.27-32
6. Березівський П.С. Організація виробництва в аграрних формуваннях. Навчальний посібник/ П.С. Березівський, Н.І. Михалюк. - К.: Центр навчальної літератури, 2005. – 560 с.
7. Бойчик І. М. Економіка підприємства: Навчальний посібник/ І.М. Бойчик. – К.:Атака, 2007. – 528 с.
8. Васильєва Н.К. Методи й моделі оптимізації в економіці: Навчальний посібник/ Н.К. Васильєва. – Дніпропетровськ: РВВ ДДАУ, 2008. – 142 с.
9. Ведение аграрного бизнеса в Украине//Украинский клуб аграрного бизнеса. – К., 2013. – 95 с.
10. Витрати та ефективність виробництва продукції в сільськогосподарських підприємствах (моніторинг) / [Воскобійник Ю.П., Шпикуляк О.Г., Камінський І.В. та ін.]; за ред. Ю.П. Воскобійника. – К.: ННЦ ІАЕ, 2011. – 355 с.
11. Галушко В.П. Методологічні підходи до визначення пріоритетності вирощування конкуруючих культур /В.П.Галушко, Ю.Л. Марцишевська //Економіка АПК. – 2010. - №2. – С. 21-25

12. Гирка А.Д. Нормування виробничих витрат та прогнозування ефективності вирощування пшениці озимої в умовах північного степу України/А.Д. Гирка, В.О. Компанієць, А.О. Кулик//Приазовський економічний вісник. – 2019. - №4(15). – С. 85-93

13. Главные причины перехода аграриев к минимальной и нулевой обработке земли. – Режим доступа: <http://www.bakertilly.ua>

14. Економічна енциклопедія / За ред. С. Мочерного – К.: 2000. – 890 с.

15. Економіка підприємства: Підручник /За заг. ред. С.Ф. Покропивного. – К.: КНЕУ, 2006. – 528 с.

16. Економіка сільського господарства: Навч. посібник / Збарський В.К., Маці бора В.І., Чалий А.А. та ін.; За ред.. В.К. Збарського і В.І. Маці бори. – К.: Каравела, 2009. – 264 с.

17. Ісай О. В. Особливості аналізу собівартості продукції за умов застосування нормативного методу обліку витрат / О. В. Ісай // Економіка та підприємництво. – К., 2009. – Вип. 22. – С. 122–127.

18. Калетнік Г.М. Роль інфраструктури аграрного ринку в ціноутворенні на сільськогосподарську продукцію / Г.М.Калетнік, Г.О.Пчелянська //Економіка АПК. – 2010. - №3. – С.21-22

19. Ключник А.В. До методики оцінки ефективності підприємницької діяльності аграрних формувань / А.В. Ключник // Економіка АПК. – 2006. - №9. –С.71-74

20. Коваленко Н. Экономика сельского хозяйства с основами аграрных рынков. Курс лекцій/ Н. Коваленко – М.: ЭКМОС, 1998. – 448 с.

21. Коваленко О.В. Класифікація витрат ресурсів як основа оцінювання собівартості продукції / О.В. Коваленко //Економіка АПК. – 2008. - №4. – С. 90-95

22. Кононенко М.П. Обґрунтування оптимізації нормативних витрат на виробництво сільськогосподарської продукції / М.П. Кононенко //Економіка АПК. – 2009. - №6. – С. 31-40

23. Лайко П.А. Складові продовольчих ресурсів / П.А. Лайко, М.Ф. Бабієнко //Економіка АПК. – 2005. - №4. – С.15-22
24. Лебідь Є.М. Фактор науки в проблемі виробництва продукції / Є.М. Лебідь //Вісник аграрної науки. – 2006. -№3-4. – С.40-42
25. Мазур Н.А. Конкуренентоспроможність виробництва сільськогосподарської продукції та основні напрями її підвищення / Н.А. Мазур, М.В. Місюк / Економіка АПК. – 2007. – №2. – С. 123.
26. Математическое программирование и экономико-математическое моделирование производственных систем в сельском хозяйстве. Часть II /Сост. Г.И. Новиков, Л.А. Тищенко, В.Б. Яковлев
27. Месель-Веселяк В.Я. Аграрна реформа і організаційно-економічні трансформації в сільському господарстві / В.Я. Месель-Веселяк //Економіка АПК. – 2010. – №4. – С. 3-18
28. Миронова Ю.Ю. Економічна сутність собівартості продукції та шляхи її зниження / Ю.Ю. Миронова // Бухгалтерський облік, аналіз та аудит. – 2012. – №3. – С. 160-165.
29. Михайлов Ю. Перспективи аграрного ринку та доходів європейських фермерів до 2013 / Ю. Михайлов //Пропозиція. – 2007. - №5. – С.43-46
30. Морщенок Т. С. Дослідження сучасного стану розвитку сільського господарства та шляхів зниження собівартості його продукції / Т. С. Морщенок, В. Ткаленко // Вісник Запорізького національного університету. Економічні науки. - 2014. - № 1. - С. 46-54.
31. Науково-практичний довідник по обґрунтуванню поелементних нормативів трудових, грошово-матеріальних та енергетичних витрат на виробництво зернових культур / А. В. Черенков та ін. ; за ред. А. В. Черенкова, В. С. Рибки. Дніпропетровськ : Нова ідеологія, 2014. 180 с.
33. Партин Г.О. Управління витратами підприємства: концептуальні засади, методи та інструментарій: монографія/Г.О. Партин – К.: Вид-во УБСНБУ, 2008. – 219 с.

34. Пархоменко Л.М. Теоретичні основи дослідження економічної ефективності сільськогосподарського виробництва в умовах ринку / Л.М. Пархоменко // Економіка АПК. – 2006. - №8. – С.82-87
35. Петров А. Методичні підходи до формування собівартості сільськогосподарської продукції та її вплив на ефективність виробництва / А. Петров, А. Токар // Економіка АПК. – 2008. - №10. – С. 55-60
36. Планування та організація діяльності аграрного підприємства: Посібник / За ред. А.І. Батіг. – К.: Аграрна освіта, 2003. – 425 с.
37. Плотнікова М.Ф. Методика оцінки ефективності зернової галузі / М.Ф. Плотнікова // Вісник аграрної науки. – 2006. - №1. – С.75-77
38. Про затвердження Методичних рекомендацій з планування, обліку і калькулювання собівартості продукції (робіт, послуг) сільськогосподарських підприємств: від 18.05.2001 р. [Електронний ресурс] / Міністерство аграрної політики України. – Режим доступу: <http://zakon.nau.ua/doc/?uid=1021.122.1&nobreak=1>
39. Радченко К.М. Собівартість як економічна категорія, принципи та значення її калькулювання / К.М. Радченко. – [Електронний ресурс] Режим доступу: http://www.nbu.gov.ua/old_jrn/soc_gum/en_oif/2018_8_4/10.pdf
40. Ратошнюк Т.М. Економічна ефективність вирощування гороху польового на насіння / Т.М. Ратошнюк, В.І. Ратошнюк // Економіка АПК. – 2010. - № 6. – С. 43
41. Савенко І.І. Віртуальні підприємства у сфері зернового ринку України / І.І. Савченко / Економіка АПК. – 2010. - №1. – С.63-68
42. Савицкая Г.В. Анализ хозяйственной деятельности предприятия / Г.В. Савицкая – Минск: ООО «Новое знание», 2000. – 688 с.
43. Статистичний щорічник України за 2019 рік // Державний комітет статистики України. К.: 2020. – 314 с.
44. Статистическое моделирование и прогнозирование: Учеб. пособие / Гамбаров и др. – М.: Финансы и статистика, 1990. – 160 с.

45. Стратегічні напрями розвитку сільського господарства України на період до 2020 року/за ред. Ю.О. Лупенка, В.Я. Месель-Веселяка. – К.:ННЦ «ІЕА», 2012. – 182 с.

46. Тарасова В. В. Ресурсоємність і ресурсовіддача в агровиробництві : монографія / В. В. Тарасова. – Житомир : ДВНЗ “Державний агроекологічний університет”, 2007. – 348 с.

47. Ткаченко В.Г. Тенденции и перспективы развития аграрного бизнеса в Луганской области / В.Г. Ткаченко, А.П. Ольшанский, С.А. Передериева //Економыка АПК. – 2010. – №4. – С. 18-19

48. Тлучкевич Н. В. Нормування витрат в сільському господарстві : проблеми та шляхи їх вирішення/ Н. В. Тлучкевич//Економічні науки. Серія «Облік і фінанси». - 2010. - Вип. 7 (25). Ч. 3. - С. 340–347.

49. Царенко О.М. Економічний аналіз діяльності підприємств агропромислового комплексу: Навч. посібник/ О.М. Царенко – К.: Вища школа, 1998. – 256 с.

50. Шляхи зниження собівартості продукції [Електронний ресурс] / Горбонос Ф.В., Черевко Г.В., Павленчик Н.Ф., Павленчик А.О. Економіка підприємств: Підручник. Затверджено МОН, – Знання, 2010. – 463 с. – Режим доступу: http://pidruchniki.ws/1031020836266/ekonomika/klasifikatsiya_vitrat_upravlinnya_nimi_pidpriyemstvi#170.

51. Шмиголь Н. М. Маркетингове управління збутовою політикою / Н. М. Шмиголь, А. А. Антонюк // Держава та регіони. Серія : Економіка та підприємництво. – 2014. – № 4. – С. 210 – 214.

Показники виробництва зернових культур (пшениці озимої) на підприємствах Запорізької області в 2019 році

Назва господарства	Собівартість 1 т, грн.	Врожайність, ц/га	Трудомісткість, люд.-год./ц	Рівень рентабельності, %
С(Ф)Г «ОМІ»	3902	30,1	0,78	4,6
ФГ «Кора»	4536	34,6	0,71	7,1
ТОВ «Деметра»	3659	28,9	1,05	1,3
ТОВ «Семенівське»	3712	29,4	0,98	3,6
ПСГП «Зоря»	4151	33,5	0,88	9,1
ФГ «Яровіт-М»	4588	37,6	0,73	15,8
ПСГП «Волошин»	3798	40,8	0,65	20,3
ПП «Дельта»	3960	34,8	0,91	7,2
ФГ «Людмила»	4048	37,6	0,84	6,3
СТОВ «АФ «Нива»	3609	43,7	0,60	16,8
ПП «АФ ім. Шевченка»	3824	38,3	0,76	12,3
ТОВ «АгроАльянс»	3704	37,2	1,02	5,0

Додаток Б

Економіко-математична модель оптимізації структури посівних площ

Обмеження	Одиниці виміру	X ₁	X ₂	X ₃		Вид обмежень	Об'єкти обмежень
Оптимальне рішення	га	200	70	55			
Рілля	га	1	1	1	335	<=	340
Затрати праці	люд.-год./га	32,6	51,2	26,4	11556	<=	15000
Матеріальні витрати	грн./га	13,7	16,4	19,5	4960,5	<=	4970
Виконання контракту по зерну пшениці	ц	35,6			7120	>=	7000
Виконання контракт по ячменю	ц		55		3850	>=	4000
Виконання контракту по соняшнику	ц			21,2	1166	>=	1000
Обмеження по площі посіву соняшнику	га			1	55	<=	70
Цільова функція максимум прибутку	тис. грн.	1,8	1,7	2,4	611		

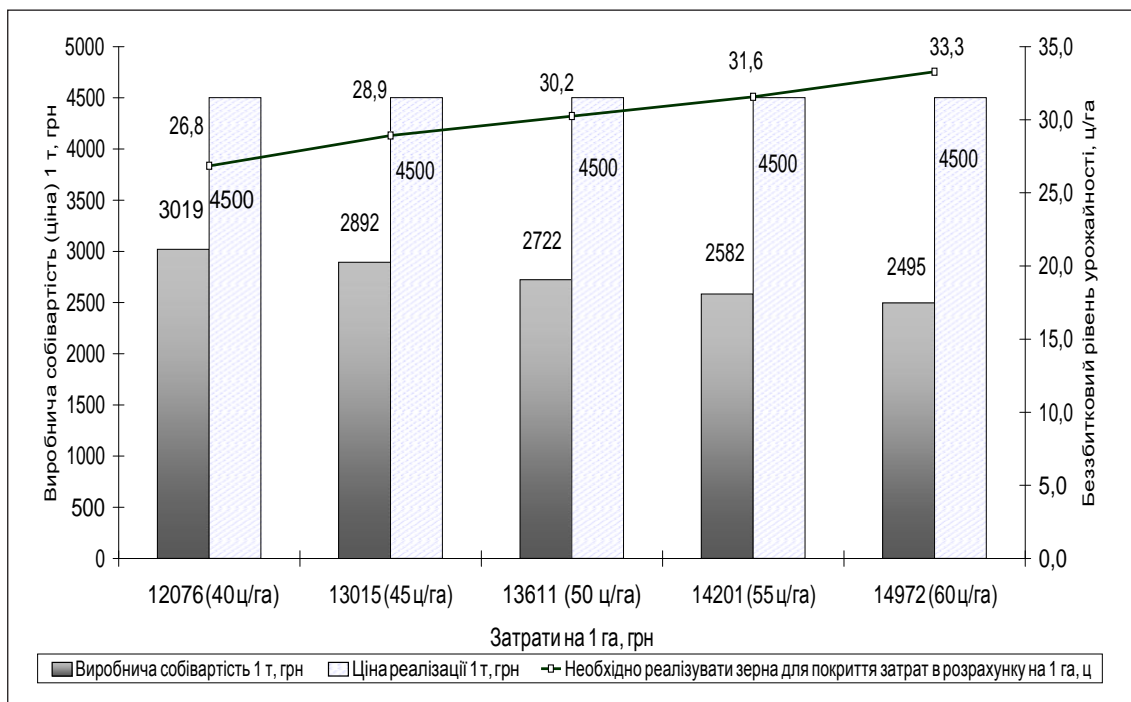


Рис. 1. Нормативна залежність виробничої собівартості, прибутковості та беззбиткового рівня врожайності пшениці озимої від обсягу виробничих витрат в розрахунку на 1 га при вирощуванні по чистому пару

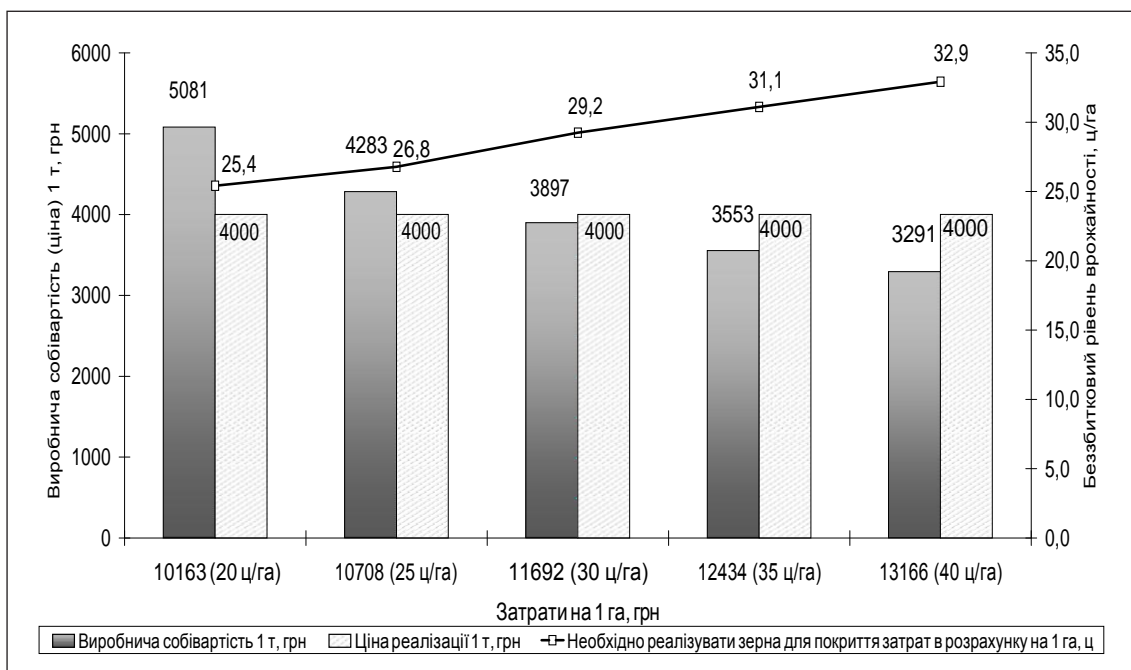


Рис. 2. Нормативна залежність виробничої собівартості, прибутковості та беззбиткового рівня врожайності пшениці озимої від обсягу виробничих витрат в розрахунку на 1 га при вирощуванні після непарових попередників

Показники економічної ефективності виробництва зерна пшениці озимої залежно від рівня врожайності та ціни реалізації (непарові попередники)

Показники	Попередник – непарові культури урожайність, ц/га		
	20	25	30
Виробничі затрати в розрахунку на 1 га, грн	10163	10708	11692
Прямі затрати праці на 1 га, люд.-год.	2,44	2,50	2,70
Собівартість 1 т зерна, грн.	5081	4283	3897
Сума чистого доходу з 1 га за ціни реалізації (без ПДВ, грн/т), грн.:			
4600	-963	792	2108
4800	-563	1292	2708
5000	-163	1792	3308
5200	237	2292	3908
Рівень рентабельності залежно від ціни реалізації (без ПДВ, грн/т), %:			
4600	-9,5	7,4	18,0
4800	-5,5	12,1	23,2
5000	-1,6	16,7	28,3
5200	2,3	21,4	33,4