

їх просвіті спостерігалось розмноження базофільних пухлинних клітин та «примарних» клітин відповідно. На основі цих ознак пухлини були класифіковані як трихоепітеліоми, а остаточний діагноз – трихоепітеліома шкіри з гнійним запаленням.

Висновок. Визначені морфологічні ознаки дозволяють чітко відрізнити доброякісну пухлину від потенційно агресивної, оцінити диференціацію епітелію та структуру строми, що важливо для вибору лікувальної тактики, включно з хірургічним втручанням і контролем запалення.

Література

1. Abramo F. et al. Survey of canine and feline follicular tumours and tumour-like lesions in central Italy. *Journal of Small Animal Practice*. 1999. Vol. 40. P. 479–481.
2. Adedeji A.O., Affolter V.K., Christopher M.M. Cytologic features of cutaneous follicular tumors and cysts in dogs. *Veterinary Clinical Pathology*. 2017. Vol. 46, № 1. P. 143–150. DOI: 10.1111/vcp.12458.
3. Campos A.G., Cogliati B., Guerra J.M., Matera J.M. Multiple trichoblastomas in a dog. *Veterinary Dermatology*. 2014. Vol. 25, № 1. P. 48–e19. <https://doi.org/10.1111/vde.12100>
4. Ho J., Bhawan J. Folliculosebaceous neoplasms: A review of clinical and histological features. *Journal of Dermatology*. 2017. Vol. 44, № 3. P. 259–278. DOI: 10.1111/1346-8138.13773.
5. Wiener D.J. Histologic features of hair follicle neoplasms and cysts in dogs and cats: a diagnostic guide. *Journal of Veterinary Diagnostic Investigation*. 2021. Vol. 33, № 3. P. 479–497. DOI: 10.1177/1040638721993565.

МІКРОСТРУКТУРНІ ОСОБЛИВОСТІ ЗМІШАНО-КЛІТИННОГО ВАРІАНТУ ЛІМФОМИ ХОДЖКІНА В СОБАК

Самойлюк В. В., Самойлюк Г. В., Писарєва В. В.

*Дніпровський державний аграрно-економічний університет, Дніпро, Україна
samoluk1966@ukr.net*

Вступ. Існує багато типів лімфоми собак. Серед яких основними є лімфома Ходжкіна та неходжкінські лімфоми. Останні являються найпоширенішим гемопоетичним злоякісним новоутворенням у цього виду тварин [1] та як показує аналіз літературних джерел, детально описані в сучасних наукових дослідженнях [2]. На відміну від гуманної медицини, лімфома Ходжкіна в собак зустрічається вкрай рідко і не є достатньо вивченою. Особливо це стосується змішано-клітинного варіанту цієї патології. Тому визначення її морфологічних особливостей має значну актуальність.

Мета дослідження. Визначити особливості мікроструктури змішано-клітинного варіанту лімфоми Ходжкіна в собак.

Матеріал і методи дослідження. Виготовлення гістологічних препаратів проводили за загальноприйнятою методикою з посмертно відібраного матеріалу лімфоми в собаки.

Результати дослідження. Лімфома Ходжкіна – В-клітинна лімфома, гістологічно характеризується наявністю великих мононуклеарних клітин Ходжкіна та багатоядерних клітин Березовського-Рід-Штернберга, що є відмінною особливістю від неходжкінських лімфом. Цитоплазма клітин пухлини рясна, амфофільна, або слабобазофільна, іноді з перинуклеарним просвітленням (рис. 1, А). Клітини Березовського-Рід-Штернберга мають заокруглені контури. Характерною особливістю двоядерних клітин є бобоподібна форма ядра, із взаємооберненими виїмками (рис. 1, Б). Слід зазначити, що серед популяції клітин Березовського-Рід-Штернберга іноді трапляються клітини з пікнотичними ядрами та розрідженою цитоплазмою, які інакше називають «муміфікованими». Взагалі, в межах пухлини їх кількість варіабельна, розташовуються вони переважно поодинокі.

Слід зазначити, що дифузні змішані лімфоми складаються із малих та великих неопластичних лімфоцитів. Маленькі клітини зустрічалися нерегулярно. Великі клітини мали круглі, або неправильні ядра. Хроматин дрібнодисперсний, з конденсацією під каріолемою, що надає останній потовщеного вигляду. Нуклеоли великі, поодинокі, еозинофільні. Важливо, що для верифікації типу пухлини необхідне виявлення клітин з наявністю принаймні двох великих ядерців в окремих двох ядерних часточках. Мітози, що попадаються в поле зору, рідкісні (+/-, +). Що стосується змішано-клітинного варіанту Лімфоми Ходжкіна, то згідно з даними отриманими під час перегляду гістопрепаратів, ріст пухлинних клітин відбувається на тлі дифузного (рідко міжфолікуляр-

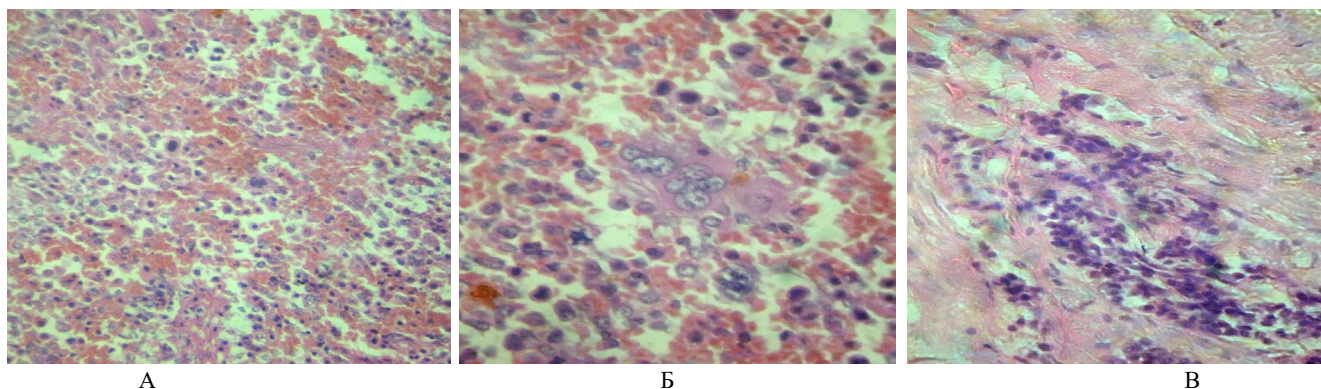


Рис. 1. Лімфома Ходжкіна. Змішано-клітинний варіант. $\times 120$ (А), 400 (Б); Змішано-клітинний варіант Лімфоми Ходжкіна. Вогнища некрозу в лімфоїдній тканині. $\times 120$ (В). Гематоксилін Бьомера, фукселін Харта (в модифікації).

ного) реактивного компонента з малих лімфоцитів, еозинофільних та нейтрофільних лейкоцитів, гістіоцитів у різному співвідношенні. У межах пухлини іноді можна зустріти гранульомоподібні агрегати (скупчення), які слід розглядати як результат трансформування гістіоцитів в епітеліоїдні клітини. Спостереження показують, що у прикапсулярних ділянках лімфоїдної тканини локально зустрічаються осередкові некрози (рис. 1, В). Відмічено, що в цей час капсула лімфовузла помітно не потовщується і широкі фіброзні тяжі не утворюються.

Висновки. Лімфома Ходжкіна собак відрізняється присутністю великих мононуклеарних клітин Ходжкіна та багатоядерних клітин Березовського-Рід-Штернберга. Ріст клітин новоутворення відбувається, головним чином, на тлі дифузного реактивного компонента з малих лімфоцитів, еозинофільних та нейтрофільних лейкоцитів, гістіоцитів у різному співвідношенні.

Література

1. Castiglioni V., Sforza M., de Vries C. Editorial: Canine lymphoma pathogenesis, diagnosis, prognosis and treatment: current and future perspectives. *Frontiers in Veterinary Science*. 2024. Vol. 11. 1442964. doi: 10.3389/fvets.2024.1442964
2. Sato M., Yamazaki J., Goto-Koshino Y., Setoguchi A., Takahashi M., Baba K., Fujino Y., Ohno K., Tsujimoto H. Minimal residual disease in canine lymphoma: An objective marker to assess tumour cell burden in remission. *The Veterinary Journal*. 2016. Vol. 215. P. 38–42. doi: 10.1016/j.tvjl.2016.05.012.

ПОШИРЕННЯ ТА ЕТІОЛОГІЧНА СТРУКТУРА СТОМАТОЛОГІЧНОЇ ПАТОЛОГІЇ У СОБАК І КОТІВ

Семенов Д. К.*, Лещова М. О.*, Семенов К. А.**

*Дніпровський державний аграрно-економічний університет, м. Дніпро, Україна

**Дніпровський державний медичний університет, м. Дніпро, Україна
semenov06d.k@gmail.com

Вступ. Стоматологічна патологія у дрібних домашніх тварин поширена та характеризується мультифакторною етіологією та високою клінічною значимістю. Існує широкий спектр патологій, які зустрічаються в ротовій порожнині і часто викликають значний біль та/або локалізовану та системну інфекцію, однак більшість з них перебігають здебільшого без виражених клінічних ознак (Gawog & Niemiec, 2014). Пародонтит є одним із найпоширеніших захворювань у собак і реєструється щонайменше в 80% собак старше 3 років (Enlund et al., 2020). За даними Samoiliuk et al. (2025) в нозологічному профілі стоматологічних хвороб собак і кішок у м. Дніпро переважає у пародонтоз, зубний камінь, неправильний прикус і гінгівостоматит. Відомо, що у собак великих порід (німецьки вівчарки, лабрадори, кане-корсо) на передній план виходять травматичні пошкодження: переломи коронок зубів (переважно ікол та премолярів) з відкриттям пульпи, що призводить до розвитку пульпіту та периапікальних абсцесів. Часто реєструється патологічне