

УДК: 636.039:618:636.2:516

ПОШИРЕННЯ ТА ВЗАЄМЗВ'ЯЗОК МАСТИТУ ІЗ ПІСЛЯРОДОВОЮ ПАТОЛОГІЄЮ У КОРІВ В УМОВАХ ГОСПОДАРСТВ ДНІПРОПЕТРОВСЬКОЇ ОБЛАСТІ

КОРЕЙБА Л.В., к. вет. наук, доцент
ПЛУЖНИК Д., студент
ГЕРАСИМОВ А.В., студентка

Дніпропетровський державний аграрний університет, м. Дніпропетровськ

Вивчені причини виникнення, поширення, характер прояву та сезонна динаміка клінічних і субклінічних маститів у корів. Установлено, що в дослідних господарствах різних форм власності мастит реєструється переважно в зимово-стійловий період і має взаємозв'язок із післяродовою патологією.

Субклінічний, серозний, катаральний, гнійно-катаральний і геморагічний мастит, післяродова патологія, молоко, пластівці та згустки казеїну, 2% розчин мастидину і 5% димастину, післяродовий ендометрит, акушерська і гінекологічна диспансеризація.

Вступ. Мастит – запалення тканин молочної залози, яке виникає у відповідь на дію несприятливих факторів і призводить до зниження молочної продуктивності, зміни хімічного складу, фізичних та біохімічних властивостей молока, внаслідок чого воно втрачає поживну цінність, технологічні властивості, що позначається на його якості та безпеці. Ця патологія завдає молочному тваринництву значних економічних збитків, які складаються зі зниження молочної продуктивності (до 15 % при субклінічному і до 40 % – субклінічному маститі) і якості молока; вибракування хворих і перехворілих тварин (30 – 35 %), часті зміни поголів'я, затрат на лікування та інших факторів. Телята від корів хворих на мастит хворіють диспепсією у 2 рази, гинуть у 4 – 5 разів частіше, ніж телята від здорових тварин [1, 2, 4, 7].

Результати акушерсько-гінекологічної диспансеризації корів часто свідчать про одночасний перебіг запальних процесів у статевих органах і вимені [5]. Акушерські і гінекологічні захворювання часто ускладнюються маститом [3, 6].

Беручи до уваги вище зазначене та враховуючи нинішній стан щодо поширення маститу, можна стверджувати, що ця проблема потребує більш детального вивчення і максимального висвітлення вже досліджених питань щодо своєчасної та правильної діагностики даної патології і попередження її поширення в асоціації з післяродовими запаленнями в статевих органах корів.

Мета досліджень полягала у вивченні питань поширеності маститу серед корів в умовах окремих господарств Дніпропетровської області та їх взаємозв'язок із післяродовими захворюваннями.

Матеріали та методи досліджень. Для реалізації поставленої мети в умовах господарств різних форм власності була проведена акушерсько-гінекологічна диспансеризація маточного поголів'я великої рогатої худоби.

Дослідження проводили на коровах червоної степової, червоної степової голштинської, і чорно-рябої голштинської порід із 3 – 6 лактацією з урахуванням пори року (зимово – весняний та літньо – осінній періоди). В процесі досліджень було проведено ретельне вивчення клінічного прояву кожного випадку захворювання. Діагностику клінічного маститу проводили враховуючи дані анамнезу, загального клінічного обстеження і дослідження молочної залози з пробним здоюванням і візуальним оглядом секрету. При цьому звертали увагу на стан чвертей вим'я, болючість тканин та підвищення місцевої температури.

Для діагностики субклінічного маститу застосовували індикатори - 2% розчин мастидину (фото 1) і 5% розчин димастину.

Результати досліджень та їх обговорення. При проведенні акушерської і гінекологічної диспансеризації корів та аналізу зоотехнічної й ветеринарної документації

останнього року були з'ясовані причини виникнення маститу.

Установлено, що основними чинниками захворювання є грубе порушення режиму машинного доїння, висока концентрація тварин, й відсутність моціону при стійловому утриманні. Одним із суттєвих факторів в етіології маститу є також наявність протягів, низька температура в приміщеннях і антисанітарний стан.

Згідно із статистичними даними результатів акушерсько-гінекологічної диспансеризації захворювання на мастит в окремих господарствах області становить до 13,86 %. Найчастіше частота прояву маститу у корів спостерігається в зимово-стійловий період утримання (до 8%); менший відсоток припадає на літньо-осінній (до 3,71 %) (табл. 1).

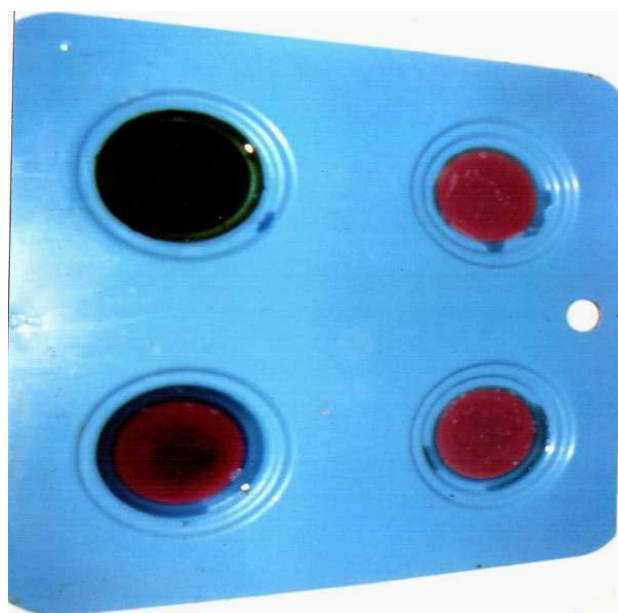


Рис. 1. 2% розчин мастидину для діагностики субклінічного маститу.

Таблиця 1. Взаємозв'язок прояву маститу з акушерськими захворюваннями у корів

Господарство	Діагностовано							
	Субклінічний мастит		Клінічні форми маститу		Субклінічний мастит+ ендометрит		Клінічні форми маститу+ендометрит	
	гол	%	гол	%	гол	%	гол	%
Зимово-весняний період								
Агроальянс	6	1,62	18	4,87	2	0,54	6	1,62
Олімпікс-Агро	7	1,63	25	5,84	3	0,70	8	1,86
Павлівське	8	2,28	28	8	3	0,85	8	2,28
Літньо-осінній								
Агроальянс	5	1,35	9	2,43	-	-	2	0,54
Олімпікс-Агро	3	0,70	11	2,57	-	-	3	0,70
Павлівське	6	1,71	13	3,71	1	0,28	1	0,28

При аналізі поширення маститу встановлено, що фахівцями ветеринарної медицини дослідних господарств було проведено 1147 дослідження корів, у т.ч. 269 тварин у запуску. При цьому захворювання на мастит виявлено у 124 (10,8 %) дійних і 35 (3,05 %) сухостійних корів. Найчастіше клінічний мастит реєструвався у корів з 4-ю і 6-ю лактацією. У тварин з 2-ю та 3-ю лактацією частота захворюваності була значно нижчою.

Клінічні мастити у більшості випадків проявлялись у вигляді серозного (хворіло 58 тварин – 36,47 %), та катарального маститу у 32 корів (20,12 %). Гнійний мастит перебігав у формі гнійно-катарального у 10 (6,28 %) корів. Реєструвались випадки геморагічного маститу у 4 (2,5 %) тварин (табл.2, Рис.1).

В процесі досліджень нами було проведено ретельне вивчення клінічного прояву кожного випадку захворювання. При цьому звертали

Таблиця 2. Результати досліджень корів на мастит у дослідних господарствах

Господарство	Кількість досліджених корів	Кількість хворих корів та форми маститу				
		Клінічний				Субклінічний
		Серозний	Катаральний	Гнійно-катаральний	Геморагічний	
Агроальянс	369	16	9	2	-	11
Олімпікс-Агро	428	22	10	3	1	10
Павлівське	350	20	13	5	3	14
Усього:	1147	58	32	10	4	35

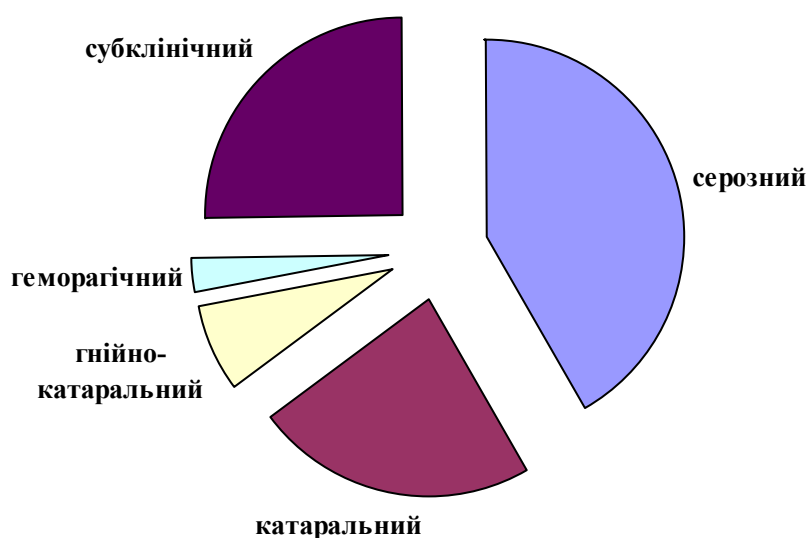


Рис.1. Поширення маститу у корів

увагу на стан молочної залози, її болючість, наявність набряків, ущільнень тканин, підвищення місцевої температури.

Серозний маститі супроводжувався збільшенням уражених часток та почервонінням шкіри вим'я (Рис. 2 і 3); при катаральному маститі в основі дійки і нижньої третини ураженої частки виявляли флюктууючі обмежені ділянки (Рис. 4); відзначались збільшення уражених чвертей (Рис. 5) та незначна болючість; гнійно-катаральний мастит відзначався загальним пригніченням тварин, підвищенням температури до 41⁰С, збільшенням в об'ємі уражених часток, їх гіперемією та ущільненням тканин (Рис. 6); геморагічний мастит мав гострий перебіг з підвищенням температури тіла до 41⁰С та прискоренням пульсу і дихання, уражені частки при цьому були збільшені в об'ємі, болючі, гарячі, щільні з червоними плямами на

шкірі, дійки набрякли, темно-червоного кольору (Рис. 7).

Субклінічну форму маститу діагностовано у 35-ти корів, що складає 22,01 % від усіх вражень.

При дослідженні секретів вимені корів, хворих на клінічні мастити, встановлювали, що на ранніх стадіях серозного маститу молоко було без видимих змін, а в подальшому ставало водянистим з пластівцями казеїну (Рис. 8).

У корів з катаральним маститом з уражених часток вим'я виділявся секрет зі згустками казеїну (Рис. 9). При гнійно-катаральному маститі видоювали декілька краплин сироватки з домішками згустків казеїну, твердих жовтих крихт і пластівців. Часто у секреті виявляли домішки гною. Секрет при геморагічному маститі мав водянисту консистенцію і червонувате забарвлення, інколи з домішками некро-



Рис. 2. Збільшення уражених часток при серозному маститі



Рис. 3. Почервоніння шкіри вим'я при серозному маститі



Рис. 4. Катаральний мастит

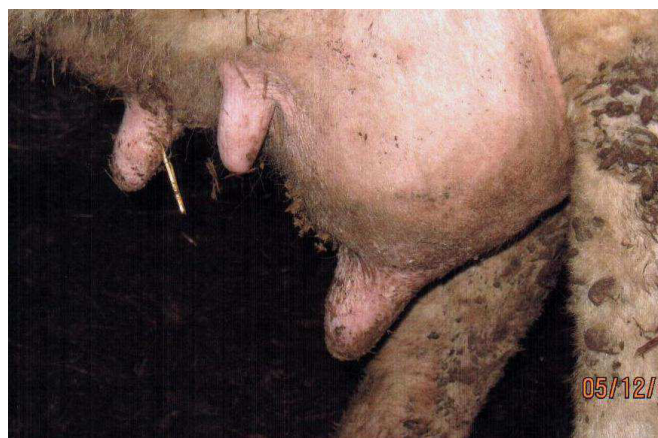


Рис. 5. Збільшення чвертей при катаральному маститі



Рис. 6. Гнійно-катаральний мастит



Рис. 7. Геморагічний мастит



Рис. 8. Пластівці казеїну у молоці при клінічному маститі

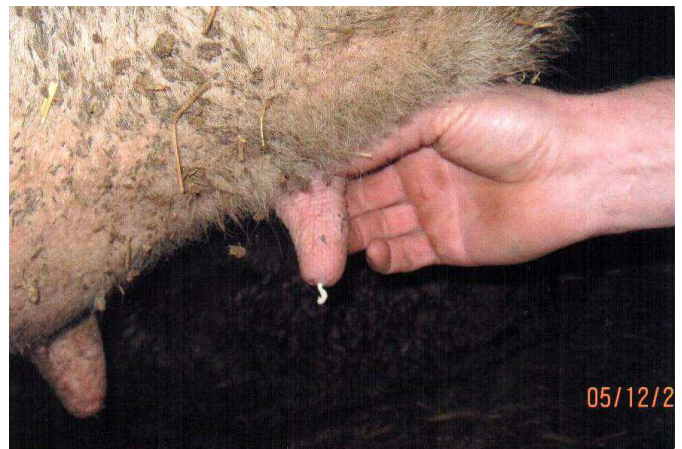


Рис. 9. Згустки казеїну при катаральному маститі

тичних тканин.

При визначенні етіоструктури було встановлено асоціативний перебіг маститу із післяродовим ендометритом (до 5,76 % корів в зимово-весняний і 1,52 % в літньо-осінній періоди), що є підставою стверджувати про прямий зв'язок запальних процесів тканин молочної залози і статевих органів корів (див. табл.1).

Висновки: 1. У господарствах Дніпропетровської області запалення молочної залози (мастит) корів має широке розповсюдження і становить 13,86 % від загальної кількості корів. Найвищий пік захворюваності припадає на зимово-весняний період (8 %), менший відсоток (3,71 %) на літньо-осінній.

2. Основними чинниками маститу у корів господарств різних форм власності є грубе порушення режиму машинного доїння, висока концентрація тварин, відсутність моціону при стійловому утриманні, наявність протягів, ни-

зька температура в приміщеннях і антисанітарний стан.

3. Результати проведення акушерсько-гінекологічної диспансеризації з визначенням фізіологічного стану корів свідчать про взаємозв'язок прояву запалення тканин молочної залози і статевих органів. Так у 7,22 % дослідних корів реєструвався асоціативний перебіг маститу і післяродового ендометриту.

4. Клінічний мастит найчастіше виникав у корів з 4-ю і 6-ю лактацією і перебігав у серозній (36,47 %) та катаральній (20,12 %) формах. Субклінічний мастит реєструвався у 22,01 % від загальної кількості хворих тварин.

Перспективи подальших розробок полягають в тому, що буде вивчена і апробована етіоструктура асоціативного перебігу маститу із запальними процесами в статевих органах корів з метою пошуку та розробки нових методів лікування і профілактики.

ЛІТЕРАТУРА

1. Гараздук Г.В. Моніторинг маститів у корів у Чернівецькій області /Г.В.Гараздук // Ветеринарна медицина України. – 2009.-№10.-С. 16-19.
2. Гришко Д.С. Лекції з ветеринарного акушерства: Навчальний посібник /Д.С.Гришко – Х.: Прапор, 2003. – 400 с.
3. Гудимова Т.Е. Болезни гениталий и мастит / Т.Е.Гудимова // Ветеринария. – 1986. – №8.-С 46.
4. Міщенко М.Д. Мастити – діагностика, лікування, профілактика в господарствах різної форми власності / М.Д.Міщенко // Ветеринарна медицина України. – 2008.-№1. – С. 39 – 40.
5. Полянцев Н.И., Синявин А.Н. Акушерко-гинекологическая диспансеризация на молочных фермах. М.: Россельхозиздат, 1985. – 75 с.
6. Хинкевич Н.М. Болезни гениталий как причина мастита и влияние последних на половую функцию / Н.М.Хинкевич.- Рига.: 1973. – С. 64-67. (Маститы и болезни обмена веществ).
7. Яблонський В.А., Любецький В.Й., Бородиня В.І. / В.А.Яблонський // Патологія молочної залози. – К.: 2004. – 45 с.

РАСПРОСТРАНЕНИЕ И ВЗАИМОСВЯЗЬ МАСТИТА ИЗ ПОСЛЕРОДОВОЙ ПАТОЛОГИЕЙ У КОРОВ В УСЛОВИЯХ ХОЗЯЙСТВ ДНЕПРОПЕТРОВСКОЙ ОБЛАСТИ

Корейба Л.В., Плужник Д., Герасимова В.

Изучены причины возникновения, распространения, характер проявления и сезонная динамика клинических и субклинических маститов у коров. Установлено, что в опытных хозяйствах разных форм собственности мастит регистрируется преимущественно в зимне-стойловый период и имеет взаимосвязь с послеродовой патологией.

Ключевые слова: субклинический, серозный, катаральный, гнойно-катаральный и геморрагический мастит, послеродовая патология, молоко, хлопья и сгустки казеина, раствор 2% мастидина и 5% димастина, послеродовой эндометрит, акушерская и гинекологическая диспансеризация

SPREADING AND CORELATION MASTITIS WHIS OBSTETRICS OF DISEASE OF THE COWS IN CONDITION DNEPROPETROVSKY REGION FARMS

KOREYBA L., PLYUZHNIK D., GERASIMOVA V.

They know reasons, frequency of exhibiting and seasonal dynamics on the cows. It is known, that in experimental farms of different types of properties, mastitis at the cows is in most cases recorded in wind and spring part of the year, which mostly have relation with obstetrics diseases.

Key words: mastitis latentus, serosa, catarhalis, purulenta-catarrhalis and haemorrhagica, obstetrics of disease, milk, flakes kazeinum, solutionis 2% mastidini and 5% dimastini, endometritis purulenta, dispensarisation

Стаття надійшла у редакцію
18.04.2012