

Міністерство освіти і науки України
Дніпровський державний аграрно – економічний університет
Факультет обліку і фінансів
Кафедра обліку, оподаткування та управління фінансово –
економічною безпекою

ДОПУСТИТИ ДО ЗАХИСТУ
В ЕКЗАМЕНАЦІЙНІЙ
КОМІСІЇ:

Завідувач кафедри, к.е.н., доцент

_____ **Ольга ГУБАРИК**

« ____ » _____ **20** ____ р.

КВАЛІФІКАЦІЙНА РОБОТА

на тему: Формування системи обліку і внутрішнього контролю руху
палива на підприємстві та напрями її удосконалення

Освітньо-професійна програма «Облік і оподаткування»

Спеціальність 071 «Облік і оподаткування»

Рівень вищої освіти: другий (магістерський)

Здобувач

Ірина ЧЕРНИШЕНКО

Науковий керівник

Марія БАРДАДИМ

Дніпро – 2025

ДНІПРОВСЬКИЙ ДЕРЖАВНИЙ АГРАРНО-ЕКОНОМІЧНИЙ УНІВЕРСИТЕТ

Факультет: Обліку і фінансів

Кафедра: Обліку, оподаткування та управління фінансово-економічною безпекою

Освітньо-професійна програма: «Облік і оподаткування»

Спеціальність: 071 «Облік і оподаткування»

Рівень вищої освіти: другий (магістр)

ЗАТВЕРДЖУЮ

В.о зав. кафедри _____ **Ольга ГУБАРИК**

« _____ » _____ 2025р.

ЗАВДАННЯ

Чернишенко Ірині Миколаївні

1. Тема роботи «Формування системи обліку і внутрішнього контролю руху палива на підприємстві та напрями її удосконалення».

Науковий керівник: Бардадам М.В., к.е.н, доцент

затверджені наказом ДДАЕУ «14» жовтня 2025 р. № 3069

2. Термін подання здобувачем роботи: «12» грудня 2025 року.

3. Вихідні дані до роботи: Нормативно – правова база України, дані бухгалтерського обліку та звітності ТОВ «АГРОФІРМА РАССВЕТ» за останні п'ять роки, роботи науковців, посібники та підручники, наукові статті.

4. Зміст розрахунково-пояснювальної записки (перелік питань, які потрібно розкрити): 1. Теоретичні основи обліку руху палива. 2. Система обліку руху палива та її удосконалення 3. Формування системи внутрішнього контролю на підприємстві та її удосконалення.

5. Перелік графічного матеріалу (з точним зазначенням обов'язкових креслень). Склад ПММ та фактори, які впливають на їх споживання. Потреби, що забезпечуються шляхом використання палива. Економічна сутність ПММ. Класифікація ПММ. Методи оцінки палива. Нормування витрат палива на підприємстві. Оцінка майна та капіталу. Фінансові результати діяльності. Оцінка фінансової стійкості. Оцінка ліквідності, платоспроможності та оборотності оборотних активів. Послідовність операцій з первинного обліку руху палива. Обліково - інформаційне забезпечення наявності та руху палива в регістрах обліку. Запропоновані етапи автоматизації облікових процесів пального. Порівняння програм для автоматизації обліку пального. Ключові особливості внутрішнього контролю. Цілі внутрішнього контролю. Фактичний стан внутрішнього контролю руху ПММ. Виявлені проблеми контролю руху ПММ. Вартість запасів. Питома

вага палива в структурі виробничих запасів. Етапи автоматизації процесів обліку ПММ. Порівняння норм витрат пального до і після перегляду.

6. Консультанти розділів роботи

| Розділ | Прізвище, ініціали та посада консультанта | Підпис, дата |
|--------|---|----------------|
| | | завдання видав |
| | | |
| | | |
| | | |

7. Дата видачі завдання _____ 29 березня 2025р. _____

КАЛЕНДАРНИЙ ПЛАН

| № з/п | Назва етапів дипломної роботи | Термін виконання етапів роботи | Примітка |
|-------|--|--------------------------------|----------|
| 1 | Теоретичні основи обліку руху палива | 20.05.2025 | |
| 2 | Система обліку руху палива та її удосконалення | 23.07.2025 | |
| 3 | Формування системи внутрішнього контролю на підприємстві та її удосконалення | 30.09.2025 | |
| 4 | Вступ, висновки, список використаних джерел | 20.10.2025 | |
| 5 | Оформлення кваліфікаційної роботи | 05.12.2025 | |

Здобувач _____
(підпис)

Ірина ЧЕРНИШЕНКО
(прізвище та ініціали)

Науковий керівник _____
(підпис)

Марія БАРДАДИМ
(прізвище та ініціали)

ЗМІСТ

| | |
|--|----|
| РЕФЕРАТ | 4 |
| ВСТУП | 6 |
| РОЗДІЛ 1. ТЕОРЕТИЧНІ ОСНОВИ ОБЛІКУ РУХУ ПАЛИВА | 9 |
| 1.1. Економічна сутність та класифікація паливно-мастильних матеріалів | 9 |
| 1.2. Методи оцінки і списання палива на підприємстві | 13 |
| 1.3. Нормативно-правове регулювання обліку та контролю ПММ | 15 |
| Висновки до розділу 1 | 17 |
| РОЗДІЛ 2. СИСТЕМА ОБЛІКУ РУХУ ПАЛИВА ТА ЇЇ УДОСКОНАЛЕННЯ | 19 |
| 2.1. Характеристика підприємства та організація облікової роботи | 19 |
| 2.2. Первинні документи з обліку руху палива та порядок їх оформлення | 27 |
| 2.3. Синтетичний та аналітичний облік руху палива | 29 |
| 2.4. Удосконалення системи обліку руху палива на підприємстві | 31 |
| Висновки до розділу 2 | 35 |
| РОЗДІЛ 3. ФОРМУВАННЯ СИСТЕМИ ВНУТРІШНЬОГО КОНТРОЛЮ НА ПІДПРИЄМСТВІ ТА ЇЇ УДОСКОНАЛЕННЯ | 37 |
| 3.1. Особливості організації внутрішнього контролю | 37 |
| 3.2. Стан контролю наявності та руху палива на підприємстві | 41 |
| 3.3. Удосконалення системи внутрішнього контролю | 47 |
| Висновки до розділу 3 | 50 |
| ВИСНОВКИ | 53 |
| СПИСОК ВИКОРИСТАНИХ ДЖЕРЕЛ | 58 |
| ДОДАТКИ | 64 |

РЕФЕРАТ

Тема «Формування системи обліку і внутрішнього контролю руху палива на підприємстві та напрями її удосконалення»

Кваліфікаційна робота містить: 64 стор., 18 рис., 5 табл., 51 літературне джерело, 1 додаток.

Об'єктом дослідження є процес організації обліку та контролю паливно-мастильних матеріалів на підприємстві.

Предметом дослідження виступають теоретичні, методичні та практичні аспекти формування системи обліку та внутрішнього контролю руху палива.

Метою даної роботи є дослідження теоретичних засад, особливостей обліку паливно-мастильних матеріалів, аналіз існуючої системи обліку та внутрішнього контролю руху палива на підприємстві, а також розробка практичних напрямів її удосконалення.

Методами дослідження виступають загальнонаукові підходи, спеціальні економічні методи, а також графічний метод. Крім того, застосовано методи бухгалтерського обліку — документування, інвентаризацію, калькулювання.

Розкрито економічну сутність, класифікацію та особливості обліку паливно-мастильних матеріалів; означено методи оцінки і списання палива; досліджено нормативно-правове забезпечення обліку й контролю палива. Проаналізовано фінансово- економічний стан підприємства; вивчено порядок документального оформлення операцій з руху палива; проаналізовано діючу систему синтетичного й аналітичного обліку палива, запропоновано напрями вдосконалення системи контролю руху палива на підприємстві. Здійснено оцінку стану внутрішнього контролю за збереженням та використанням палива; запропоновано напрями вдосконалення системи обліку та контролю руху палива на підприємстві.

КЛЮЧОВІ СЛОВА

ОБЛІК, КОНТРОЛЬ, ВИРОБНИЧІ ЗАПАСИ, ПАЛИВО, ВИТРАТИ.

ABSTRACT

Topic «Formation of the system of accounting and internal control of fuel movement at the enterprise and directions for its improvement»

The qualification work contains: 64 pages, 18 figures, 5 tables, 51 literary sources, 1 appendice.

The object of the research is the process of organization of accounting and control of fuel and lubricant materials at the enterprise.

The subject of the study is the theoretical, methodical and practical aspects of the formation of the accounting system and internal control of fuel movement.

The purpose of this work is to study the theoretical foundations, features of accounting for fuel and lubricant materials, analysis of the existing system of accounting and internal control of fuel movement at the enterprise, as well as development of practical directions for its improvement.

Research methods include general scientific approaches, special economic methods, and the graphical method. In addition, accounting methods are applied - documentation, inventory, calculation.

The economic essence, classification and accounting features of fuel and lubricant materials are disclosed; the methods of fuel assessment and write-off are defined; the regulatory and legal provision of fuel accounting and control was investigated. The financial and economic state of the enterprise was analyzed; the procedure for documenting fuel movement operations was studied; the current system of synthetic and analytical fuel accounting was analyzed. An assessment of the state of internal control over the preservation and use of fuel was carried out; directions for improving the system of accounting and control of fuel movement at the enterprise are proposed.

KEY WORDS

ACCOUNTING, CONTROL, INVENTORY, FUEL, COSTS.

ВСТУП

Актуальність теми дослідження. Ефективна організація обліку та контролю паливно-мастильних матеріалів (ПММ) є одним із ключових факторів забезпечення раціонального використання ресурсів, оптимізації витрат та підвищення економічної ефективності діяльності підприємства. Паливо належить до стратегічних запасів, які суттєво впливають на собівартість продукції, транспортні витрати, енергетичну незалежність і стабільність виробничого процесу. В умовах зростання вартості енергоресурсів, посилення контролю з боку держави та необхідності підвищення конкурентоздатності підприємств питання удосконалення системи обліку і внутрішнього контролю руху палива набуває особливої актуальності. Відсутність належного контролю за ПММ призводить до необґрунтованих витрат, перевитрат, зловживань та втрат, що негативно впливає на фінансові результати підприємства та його ресурсний потенціал.

Метою даної роботи є дослідження теоретичних засад, особливостей обліку паливно-мастильних матеріалів, аналіз існуючої системи обліку та внутрішнього контролю руху палива на підприємстві, а також розробка практичних напрямів її удосконалення.

Для досягнення поставленої мети визначено такі завдання:

- розкрити економічну сутність, класифікацію та особливості обліку паливно-мастильних матеріалів;
- означити методи оцінки і списання палива;
- дослідити нормативно-правове забезпечення обліку й контролю ПММ;
- проаналізувати фінансово- економічний стан підприємства;
- охарактеризувати організацію облікової роботи підприємства;
- вивчити порядок документального оформлення операцій з руху палива;

- проаналізувати діючу систему синтетичного й аналітичного обліку ПММ;
- оцінити стан внутрішнього контролю за збереженням та використанням палива;
- запропонувати напрями вдосконалення системи обліку та контролю руху палива на підприємстві.

Об'єктом дослідження є процес організації обліку та контролю паливно-мастильних матеріалів на підприємстві.

Предметом дослідження виступають теоретичні, методичні та практичні аспекти формування системи обліку та внутрішнього контролю руху палива в ТОВ «АГРОФІРМА РАССВЕТ» Самарського району Дніпропетровської області.

Інформаційною базою роботи є нормативно-правові акти України, положення (стандарти) бухгалтерського обліку, методичні рекомендації, внутрішні документи підприємства, наукові публікації та офіційні статистичні дані, а також матеріали бухгалтерського обліку та звітності досліджуваного підприємства.

Методами дослідження виступають загальнонаукові підходи (аналіз і синтез, індукція та дедукція, узагальнення, абстрагування), спеціальні економічні методи (нормативний метод, економічний і порівняльний аналіз, групування, методи оцінки та зіставлення), а також графічний метод. Крім того, застосовано методи бухгалтерського обліку — документування, інвентаризацію, калькулювання.

Наукові результати, отримані в результаті дослідження, представлені наступним чином:

удосконалено:

- документальне забезпечення обліку і контролю наявності та руху палива шляхом розробки форм Звіту з використання пального транспортним засобом та Звіту про контроль витрат ПММ на підприємстві, що забезпечить

вчасне виявлення перевитрат або нестач, підвищення ефективності управління ресурсами та мінімізацію фінансових ризиків підприємства;

набуло подальшого розвитку:

- медичне забезпечення нормування витрат палива за видами техніки, маршрутами, видами робіт та сезонністю шляхом запровадження диференційованих норми списання пального, а також встановлення підвищуючих коефіцієнтів: +10 % на період весняно-польових робіт і +15 % під час збирання врожаю, що пояснюється збільшеним навантаженням техніки та складнішими умовами експлуатації;

- організаційне забезпечення обліку і контролю руху палива шляхом впровадження автоматизованої системи обліку FMS у поєднанні з GPS-моніторингом (Fleet Complete, Wialon), що дозволить фіксувати фактичне споживання ПММ у реальному часі, контролювати маршрути транспортних засобів і запобігати перевитратам, підвищуючи прозорість і точність обліку.

Апробація результатів роботи. Основні результати та висновки кваліфікаційної роботи було представлено й обговорено на засіданнях секцій наукового гуртка, під час семінарів кафедри, а також у межах наукових конференцій.

Публікації. За результатами проведеного дослідження підготовлено та опубліковано 2 наукові праці, серед яких одна стаття у фаховому виданні та одна теза у матеріалах конференцій, загальним обсягом 0,53 друкованих аркуша.

Кваліфікаційна робота включає вступ, три розділи, висновки до кожного розділу, загальні висновки, список використаних джерел та додатки. Загальний обсяг роботи становить 64 сторінки.

РОЗДІЛ 1. ТЕОРЕТИЧНІ ОСНОВИ ОБЛІКУ РУХУ ПАЛИВА

1.1. Економічна сутність та класифікація паливно-мастильних матеріалів

Паливно-мастильні матеріали є однією з найважливіших складових виробничих запасів підприємств, особливо тих, що здійснюють транспортні, сільськогосподарські та виробничі операції. До цієї групи відносять усі види палива та мастильних засобів, що забезпечують роботу машин, механізмів, транспортних засобів, обладнання та устаткування. Їх раціональне використання безпосередньо впливає на рівень витрат, собівартість продукції та загальну економічну ефективність діяльності підприємства.

Дмитренко А.В. та Максютенко Н.О. В вважають, що: «В умовах ведення господарської діяльності основними енергоносіями для багатьох підприємств є паливно-мастильні матеріали, ціни на які останнім часом сягнули рекордної позначки» [8].

З економічної точки зору ПММ розглядаються як предмети праці, що одноразово беруть участь у виробничому процесі та повністю споживаються, не зберігаючи своїх фізичних властивостей. Податковий кодекс України трактує поняття, як: «... нафтопродукти, скраплений газ, паливо моторне альтернативне, паливо моторне сумішеве, речовини, що використовуються як компоненти моторних палив, інші види палива визначені ПКУ» [33]. Снісар О.О. вважає паливно – мастильні матеріали оборотними активами, а саме: «... виробничі запаси ... які знаходяться у власності суб'єкта господарської діяльності та використовуються у процесах виробництва, виконання робіт та надання послуг[45].

На відміну від основних засобів, які функціонують у виробництві тривалий час, паливо та мастила перетворюються у кінцевий продукт або

витрачаються на забезпечення операційної діяльності. Склад ПММ та фактори, які впливають на їх споживання, наведено на рис.1.1.

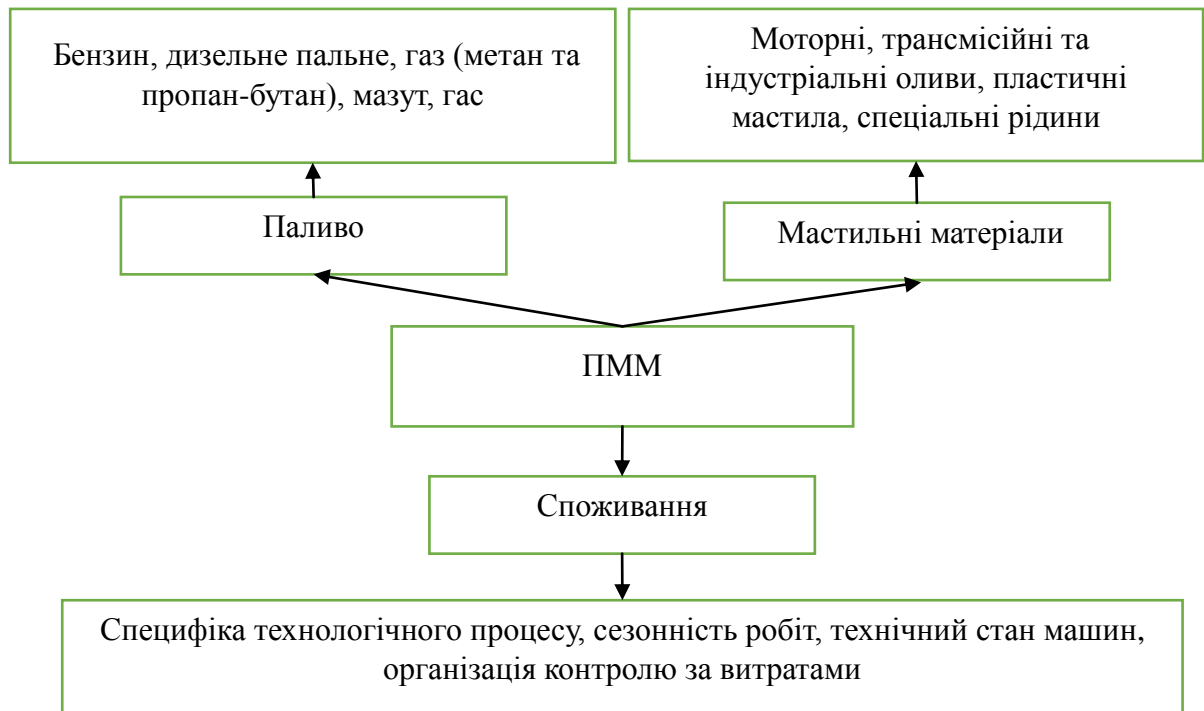


Рис.1.1. Склад ПММ та фактори, які впливають на їх споживання

Лега О.В., Канцедал Н.А. та Богаєнко О.С. впевнені, що паливо: «...забезпечує функціонування техніки та обладнання на всіх етапах виробництва – від підготовки ґрунту до транспортування готової продукції» [15]. Зокрема, у сільськогосподарських підприємствах витрати на пальне формують одну з найбільших статей у собівартості операційної діяльності. Витрати пального суттєво зростають у періоди проведення польових робіт, таких як оранка, посів, підживлення, збирання врожаю, а також під час інтенсивного транспортування продукції. У міжсезоння споживання пального зменшується, однак залишається на мінімально необхідному рівні для виконання ремонтних, технічних та допоміжних робіт. На рис. 1.2. зображені потреби, що вирішуються за допомогою використання палива.

Важливо зазначити, що ринок пального характеризується високою волатильністю цін, яка залежить від зміни світових котирувань на нафту, коливань валютного курсу, державного регулювання та податкової політики.

Це зумовлює необхідність оперативного планування потреб у пальному, формування запасів та застосування механізмів економії. Зростання цін на

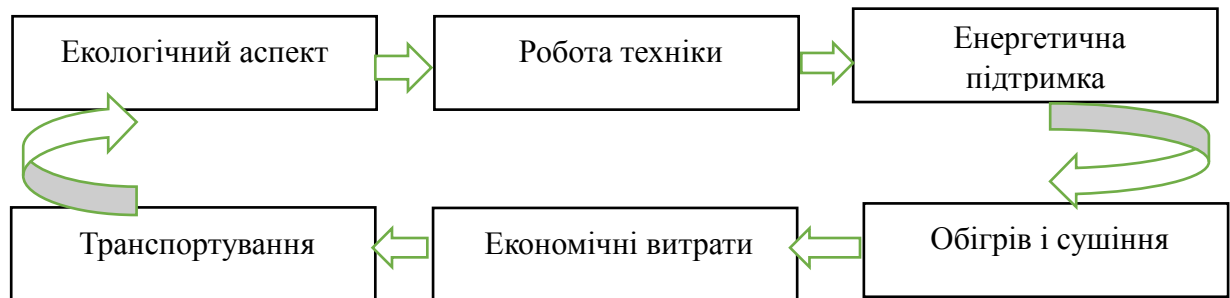


Рис.1.2. Потреби, що забезпечуються шляхом використання палива [15]

паливо безпосередньо впливає на прибутковість діяльності підприємства, адже збільшує витрати на одиницю виробленої продукції.

Економічна сутність ПММ проявляється через наступні характеристики (рис.1.3):

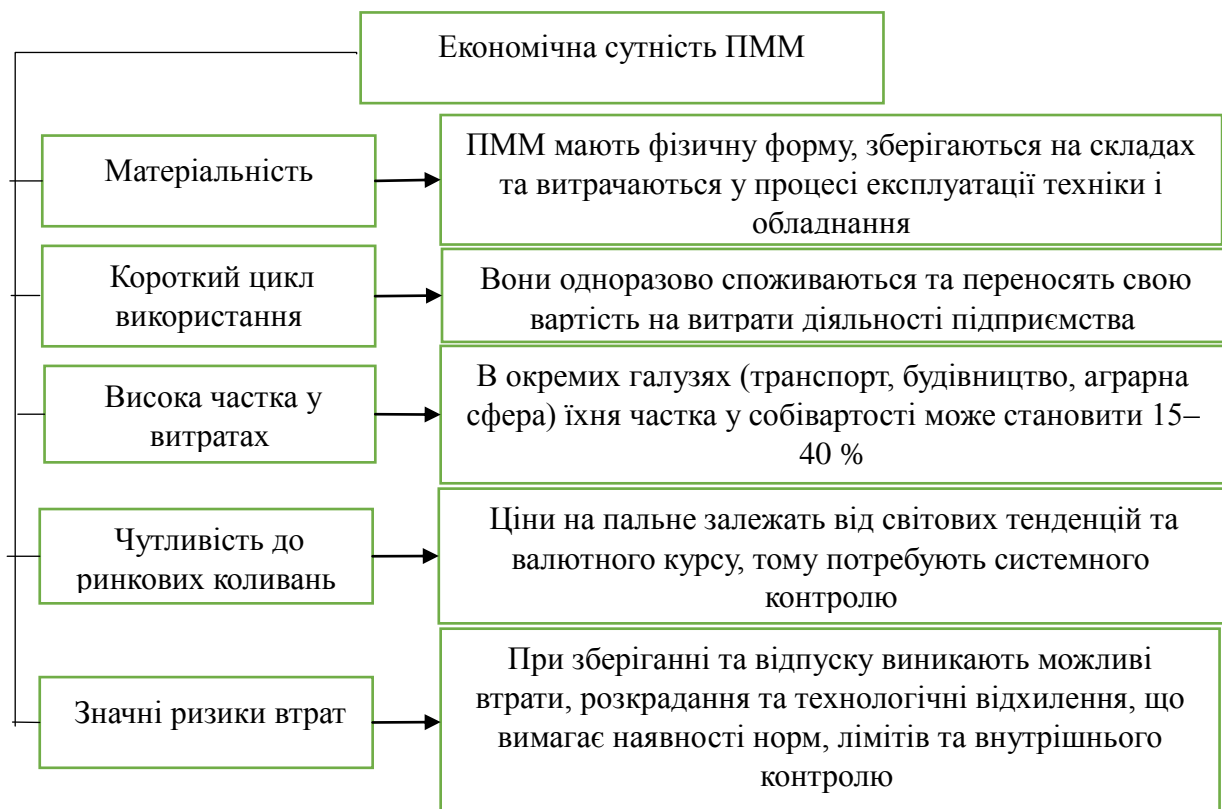


Рис.1.3. Економічна сутність ПММ

Система класифікації ПММ на підприємствах здійснюється за кількома ознаками (рис. 1.4.):

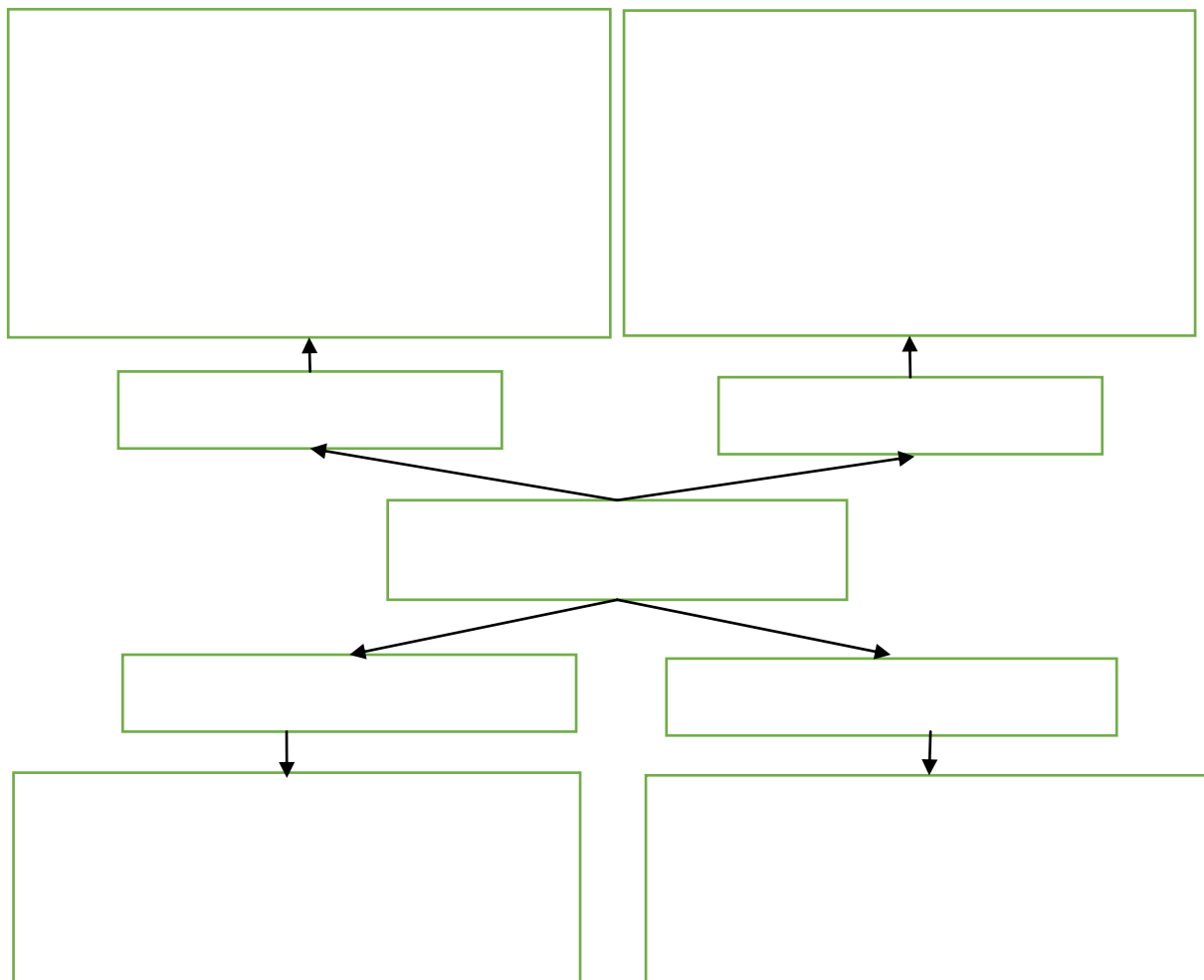


Рис.1.4. Класифікація ПММ

Важливе значення має поділ на нормоване та ненормоване споживання. Нормування витрат палива і мастил передбачає встановлення лімітів на основі технічних характеристик двигунів, умов експлуатації, сезонності та фактичних обсягів робіт. Використання норм дозволяє уникнути надлишкового витрачання, розкрадань та необґрунтованих списань.

Оскільки ПММ підлягають зберіганню у спеціальних резервуарах, цистернах та нафтобазах, важливе значення мають умови зберігання. Недотримання правил може призвести до випаровування, втрат та зниження якості. Це зумовлює необхідність регулярного контролю: вимірювання

залишків, інвентаризацій, визначення фактичних витрат та порівняння їх з установленими нормами.

ПММ є стратегічними ресурсами для багатьох підприємств, від правильності їх обліку та контролю залежить економічний результат діяльності. Систематизація та класифікація паливно-мастильних матеріалів за різними ознаками забезпечує можливість оптимального планування їх закупівлі, збереження та використання, а також сприяє зниженню витрат і підвищенню ефективності виробництва.

1.2. Методи оцінки і списання палива на підприємстві

Раціональна організація обліку паливно-мастильних матеріалів передбачає не лише точне визначення їх кількості та вартості, але й правильний вибір методів оцінки і списання у виробництво. Це забезпечує достовірність формування витрат, дозволяє контролювати економне використання ресурсів та запобігати необґрунтованим втратам (рис.1.5).

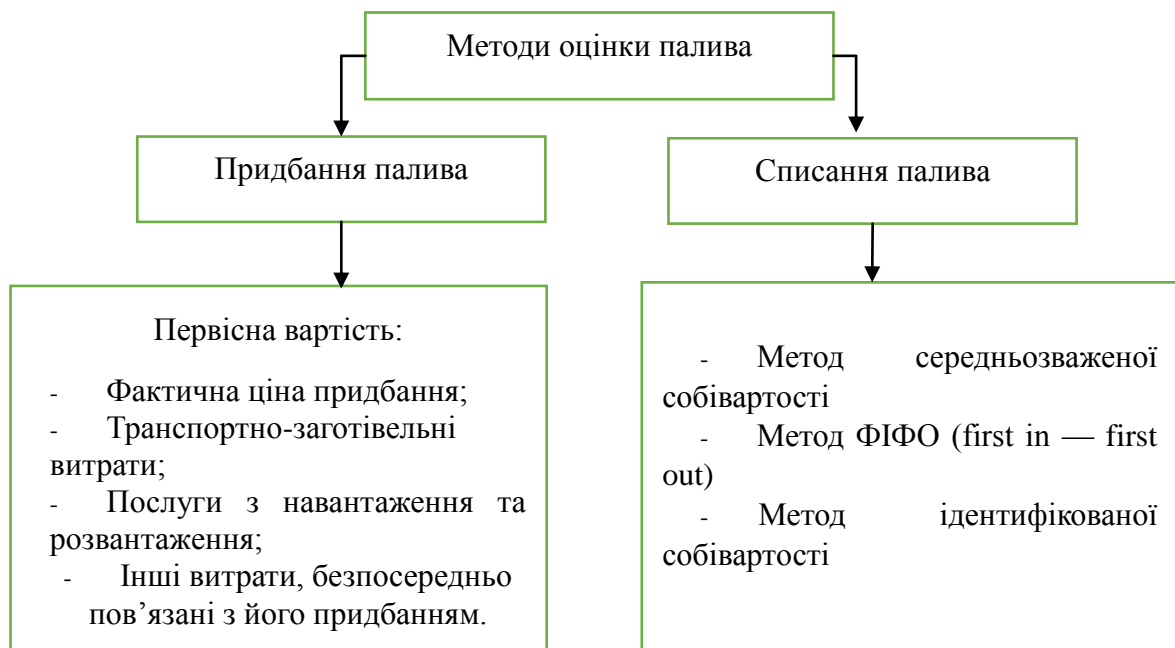


Рис.1.5. Методи оцінки палива

Незалежно від обраного методу підприємство повинно застосовувати його послідовно протягом звітного року.

Нормування витрат палива є важливою складовою системи управління ресурсами та передбачає встановлення нормативів споживання пального для різних видів техніки, обладнання та процесів. Основною метою нормування є забезпечення економного та раціонального використання паливно-мастильних матеріалів, запобігання необґрунтованим втратам та підвищення ефективності виробництва (рис.1.6).

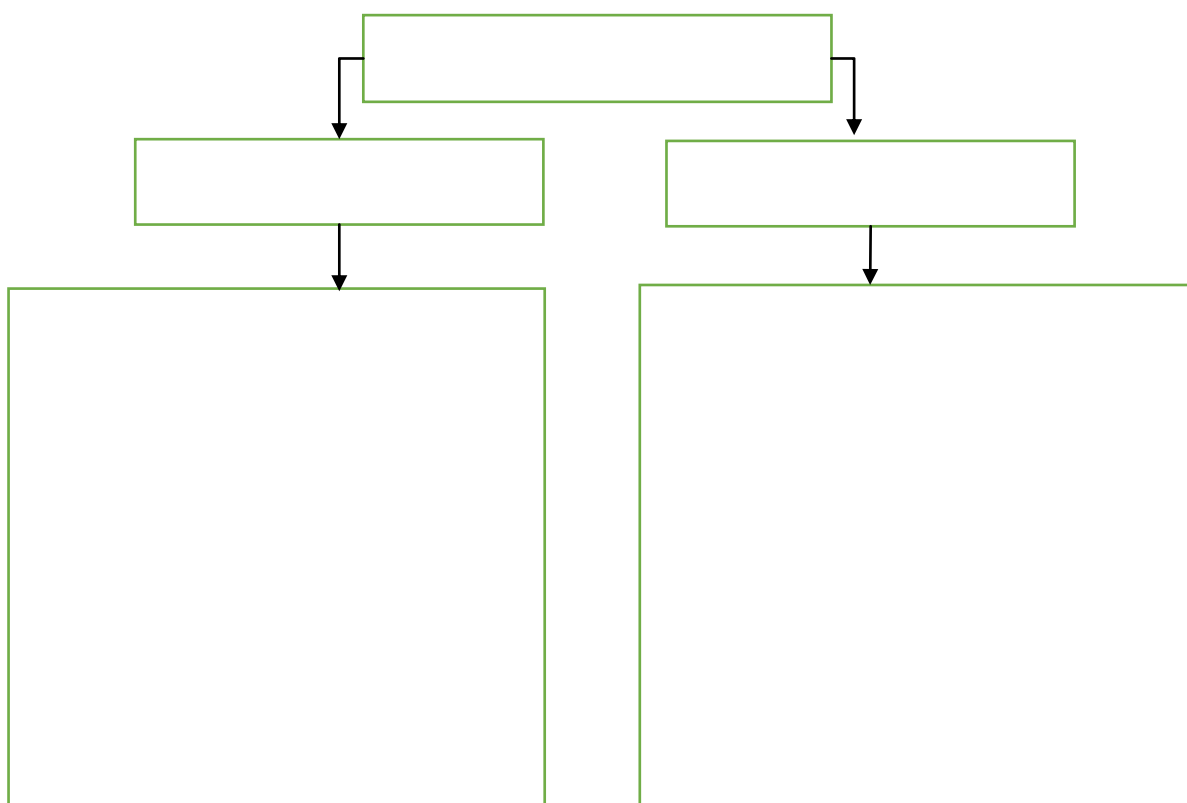


Рис.1.6. Нормування витрат палива на підприємстві

У сільськогосподарських підприємствах норми затверджуються для тракторних робіт, комбайнів та збиральної техніки, автотранспорту, стаціонарних двигунів та генераторів, посівних і транспортних операцій. Так, норми витрат тракторів розраховуються з урахуванням марки та потужності двигуна, робочої операції (оранка, культивування, посів), глибини обробки, кількості проходів агрегату, ширини захвату. Норми встановлюються у літрах на гектар, тонно-кілометр або машинно-годину.

Фактична витрата порівнюється з нормативною, і в разі перевищення складається акт з поясненням причин. За необхідності понаднормові витрати можуть бути віднесені на винних осіб.

На багатьох підприємствах паливо списується не лише для забезпечення руху транспортних засобів, але й для виконання технологічних операцій, роботи стаціонарних двигунів і котлів, вироблення електроенергії або тепла, підготовки ґрунту та проведення сільськогосподарських робіт. Для таких потреб встановлюються окремі норми і ліміти, що затверджуються наказом керівника. У бухгалтерському обліку витрати на паливо відносять на відповідні рахунки витрат залежно від напрямку використання.

Методи оцінки та порядок списання палива на підприємстві повинні забезпечувати точність формування вартості запасів, обґрунтованість витрат та належний рівень внутрішнього контролю. Правильна організація цих процесів дозволяє зменшити втрати, запобігти зловживанням та сприяє ефективному використанню ресурсів підприємства.

1.3. Нормативно-правове регулювання обліку та контролю ПММ

Облік та контроль паливно-мастильних матеріалів в Україні здійснюється відповідно до комплексу нормативних документів, що регулюють правила ведення бухгалтерського обліку, зберігання й використання пального, а також проведення інвентаризації та внутрішнього контролю. Законодавча база забезпечує достовірність даних бухгалтерського обліку, раціональне використання ресурсів та запобігання зловживанням.

Основним документом є Закон України «Про бухгалтерський облік та фінансову звітність», який регламентує загальні принципи ведення обліку, документального підтвердження операцій та відповідальність за дотримання облікових процедур [9]. Методичні рекомендації з бухгалтерського обліку запасів встановлюють порядок відображення пально-мастильних матеріалів у

складі запасів, їх оцінку, рух та проведення інвентаризації, що забезпечує єдиний підхід до контролю запасів у різних підприємствах. Згідно з Положенням (стандартом) бухгалтерського обліку 9 «Запаси», паливо визнається виробничими запасами, оцінюється за первісною вартістю, а при списанні застосовуються дозволені методи оцінки – середньозважена, ФІФО або ідентифікована вартість [34].

Наказ Міністерства фінансів №43 «Про затвердження типових форм первинних документів з обліку пально-мастильних матеріалів» регулює форми документів для обліку надходження та використання палива, зокрема матеріальні звіти, журнал обліку видачі палива та дорожні листи. Інструкція №281 «Про порядок приймання, транспортування, зберігання і відпуску нафти і нафтопродуктів» визначає вимоги до обліку та контролю руху нафтопродуктів на підприємствах, порядок проведення замірів і оформлення актів приймання-здавання. Наказ Мінтрансу №43 «Про затвердження Норм витрат палива і мастильних матеріалів на автомобільному транспорті» фактично вже скасований, але і сьогодні на його підставі підприємство самостійно може розробити та затвердити свої норми. Наказ встановлює нормативні витрати палива залежно від типу транспортного засобу, дорожніх умов та сезонності, що є базою для контролю обґрунтованості списання. Інструкція з обліку палива на сільськогосподарських підприємствах регламентує особливості обліку паливно-мастильних матеріалів у період польових робіт, порядок списання на основі норм витрат та ведення журналів обліку роботи машинно-тракторного парку.

Також важливим є Порядок проведення інвентаризації активів і зобов'язань, затверджений Міністерством фінансів, який визначає правила контролю фактичних залишків палива, порівняння їх із даними бухгалтерського обліку та оформлення результатів інвентаризації. Податковий кодекс України регулює питання формування витрат на паливо, правила оподаткування операцій закупівлі та використання палива, а також відповідальність за порушення податкових норм. У комплексі ці документи

формують нормативну базу для правильного ведення обліку палива, забезпечення економного використання ресурсів, попередження зловживань та підвищення прозорості господарської діяльності підприємств.

Внутрішні документи підприємства забезпечують деталізоване регулювання обліку та контролю палива з урахуванням специфіки його діяльності, умов експлуатації техніки та організаційної структури. Одним із ключових документів є наказ про призначення відповідальних осіб за зберігання та використання пально-мастильних матеріалів, який визначає зону відповідальності матеріально відповідальних осіб, порядок отримання та відпуску палива, а також контрольні процедури. Положення про облік та списання палива встановлює правила ведення первинних документів, методи оцінки, норми витрат, підстави для списання та алгоритм взаємодії між бухгалтерією, складом та транспортною службою, що мінімізує ризики втрат і нецільового використання. Наказ про проведення інвентаризації залишків палива регламентує строки, відповідальних, спосіб замірювання та порядок оформлення результатів, що забезпечує виявлення нестач або надлишків та своєчасне реагування на відхилення.

Усі ці нормативні та внутрішні документи формують комплексну систему управління й контролю за паливними ресурсами, забезпечуючи прозорість операцій, відповідальність виконавців і достовірність даних бухгалтерського обліку.

Висновки до розділу 1

1. ПММ є стратегічним ресурсом, що забезпечує безперебійну роботу техніки, транспортних засобів і процесів виробництва, а їх споживання безпосередньо впливає на собівартість продукції та прибутковість підприємства. Визначено, що паливо повністю споживається у процесі виробництва, не зберігає початкових властивостей та підлягає нормуванню,

яке запобігає надлишковому використанню і втратам. Систематизація ПММ за різними ознаками, у тому числі за видами, напрямками використання та умовами експлуатації, дозволяє оптимізувати їх закупівлю, зберігання та застосування, що сприяє економії ресурсів і підвищенню ефективності діяльності.

2. Підходи до оцінки та списання палива на підприємстві забезпечують достовірність відображення витрат і формування собівартості. Обраний метод оцінки застосовується послідовно протягом звітного періоду і визначає порядок віднесення витрат на відповідні рахунки. Важливе місце займає нормування споживання ПММ, яке встановлює раціональні ліміти використання залежно від виду техніки, умов виконання робіт та обсягів виробничих операцій. Порівняння фактичної і нормативної витрати дозволяє своєчасно виявляти відхилення, аналізувати причини понаднормового споживання та забезпечувати контроль за економним використанням ресурсів на підприємстві.

3. Нормативно-правові та внутрішні документи регламентують порядок ведення обліку і контролю паливно-мастильних матеріалів. Законодавча база встановлює вимоги до визнання, оцінки, документального оформлення, інвентаризації та списання ПММ, що забезпечує єдність підходів і достовірність бухгалтерських даних. Важливу роль відіграють внутрішні регламенти підприємства, які визначають відповідальних осіб, затверджують норми витрат, регламентують порядок видачі, зберігання та контролю за рухом палива, а також формують систему звітності. Сукупність нормативних та внутрішніх документів створює ефективний механізм управління паливними ресурсами, дозволяє запобігати розкраданням, втратам і необґрунтованим витратам, що підвищує економічні результати діяльності підприємства.

РОЗДІЛ 2. СИСТЕМА ОБЛІКУ РУХУ ПАЛИВА ТА ЇЇ УДОСКОНАЛЕННЯ

2.1. Характеристика підприємства та організація облікової роботи

Юридична особа ТОВ «АГРОФІРМА РАССВЕТ» (код ЄДРПОУ 03742096) була зареєстрована 07 липня 1992 року і здійснює діяльність понад 33 роки, що свідчить про її стабільність та наявність тривалого досвіду функціонування в аграрній сфері. Розмір статутного капіталу становить 20000,00 грн, що підтверджує відповідність мінімальним вимогам законодавства до формування власного капіталу. Уповноваженою особою (керівником) підприємства є П'ятаченко Микола Павлович, який здійснює організацію та координацію діяльності товариства. Основним напрямом діяльності є вирощування зернових, бобових та олійних культур, а також розведення великої рогатої худоби, свиней та виробництво олії. Діяльність підприємства зосереджена на забезпеченні високої врожайності та ефективному використанні земельного фонду, що сприяє стабільному формуванню доходів та підвищенню рентабельності.

Підприємство має у користуванні земельні площі сільськогосподарського призначення, на яких розміщені виробничі комплекси, машинно-тракторний парк, склади для зберігання зерна, паливно-мастильних матеріалів та агрохімікатів. Забезпечення виробничого процесу здійснюється сучасними тракторами, комбайнами та допоміжною технікою, що дозволяє оптимізувати строки виконання польових робіт. Наявність власного автотранспорту забезпечує логістику зерна, готової продукції та матеріальних ресурсів.

За роки діяльності підприємство формувало стабільні виробничі та економічні показники, зберігаючи конкурентні позиції на ринку. Розвитку сприяє належне матеріально-технічне забезпечення, раціональне

використання трудових ресурсів, впровадження технологій точного землеробства, системи внутрішнього контролю, а також орієнтація на підвищення якості продукції. Стабільність та наявність довготривалих господарських зв'язків забезпечують можливість подальшого зростання підприємства, розширення ринків збуту та впровадження інвестиційних проєктів.

Для визначення фінансового стану підприємства, забезпечення достовірності облікових даних, прийняття управлінських рішень і підвищення ефективності використання ресурсів необхідно провести оцінку майна та капіталу (таблиця 2.1).

Таблиця 2.1

Оцінка майна та капіталу ТОВ «АГРОФІРМА РАССВЕТ», тис. грн.

| Види активів (майна) та пасивів (капіталу) | 2020р. | 2021р. | 2022р. | 2023р. | 2024р. | Відношення у % 2024р. до 2020 р. |
|---|--------|--------|---------|---------|--------|----------------------------------|
| Майно - усього | 9256,6 | 7377,2 | 10928,3 | 10399,7 | 9008,2 | 97,3 |
| Необоротні активи | 1604,2 | 1568,9 | 1797,2 | 1803,5 | 1799,3 | 112,2 |
| Основні засоби | 1604,2 | 1568,9 | 1797,2 | 1803,5 | 1799,3 | 112,2 |
| Оборотні активи | 7652,4 | 5808,3 | 9131,1 | 8596,2 | 7208,9 | 94,2 |
| Запаси | 598,4 | 3252,6 | 5113,4 | 4813,8 | 4037,0 | 674,6 |
| Поточна дебіторська заборгованість | 7033,7 | 2539,2 | 3972,0 | 3726,9 | 3131,2 | 44,5 |
| Гроші, їх еквіваленти та поточні фінансові інвестиції | 20,3 | 16,4 | 45,7 | 55,4 | 40,7 | 200,5 |
| Капітал- усього | 9256,6 | 7377,2 | 10928,3 | 10399,7 | 9008,2 | 97,3 |
| Власний капітал | 5037,7 | 5364,0 | 4647,7 | 6049,4 | 5698,6 | 113,1 |
| Зареєстрований (пайовий) капітал | 20,0 | 20,0 | 20,0 | 20,0 | 20,0 | 100,0 |
| Зобов'язання і забезпечення | 4218,9 | 2013,2 | 6280,6 | 4350,3 | 3309,6 | 78,5 |
| Поточні зобов'язання | 4218,9 | 2013,2 | 6280,6 | 4350,3 | 3309,6 | 78,5 |
| Поточна кредиторська заборгованість | 3578,4 | 1097,5 | 5237,1 | 3092,9 | 3002,5 | 83,9 |

Оцінка майна та капіталу ТОВ «АГРОФІРМА РАССВЕТ» за 2020–2024 роки свідчить про загальну стабільність фінансового стану підприємства. Вартість активів у 2024 році становила 9008,2 тис. грн, що дорівнює 97,3 % рівня 2020 року. Протягом аналізованого періоду спостерігається зростання необоротних активів та основних засобів на 12,2 %, що може свідчити про

оновлення техніки та зміцнення виробничого потенціалу. Водночас оборотні активи дещо зменшилися, насамперед за рахунок зниження дебіторської заборгованості та коливання обсягів запасів. Найбільше збільшилися виробничі запаси, які зросли у 6,7 разів порівняно з 2020 роком, тоді як поточна дебіторська заборгованість зменшилася на понад половину, що свідчить про покращення розрахунків із контрагентами. Зростання грошових коштів більш ніж у два рази позитивно характеризує рівень ліквідності. У структурі капіталу відзначається підвищення власного капіталу на 13,1 %, при незмінному розмірі зареєстрованого статутного фонду. Водночас обсяг зобов'язань зменшився до 78,5 % порівняно з 2020 роком, що свідчить про скорочення боргового навантаження та підвищення фінансової стійкості.

Узагальнюючи, підприємство має достатній рівень фінансової незалежності, демонструє позитивну динаміку власного капіталу та здатність оновлювати основні засоби за рахунок внутрішніх джерел. Однак коливання запасів та необхідність оптимізації оборотного капіталу потребують подальшого моніторингу для підтримання стабільності виробничої діяльності.

Фінансові результати діяльності відображають ефективність роботи підприємства та показують рівень прибутковості або збитковості його господарських операцій (табл.2.2).

Аналіз фінансових результатів досліджуваного підприємства показує загальну динаміку зміни прибутковості підприємства за досліджуваний період. Протягом аналізованих років підприємство демонструвало коливання прибутку, що свідчить про вплив як внутрішніх, так і зовнішніх чинників. Зафіксоване зростання доходу на 29,2% супроводжувалося відповідним збільшенням витрат на 40,6%, однак у більшості періодів підприємство зберігало позитивний фінансовий результат, що свідчить про ефективне використання ресурсів та правильне управління витратами. Рентабельність поступово покращувалася, що є позитивним сигналом щодо стабільності діяльності та конкурентоспроможності на ринку. Незначні спадні тенденції у

окремі періоди вказують на необхідність посилення контролю за витратами та

Таблиця 2.2

Фінансові результати діяльності ТОВ «АГРОФІРМА РАССВЕТ», тис. грн.

| Показник | 2020 р. | 2021 р. | 2022 р. | 2023 р. | 2024 р. | Відношення у % 2024 р. до 2020 р. |
|---|---------|---------|---------|---------|---------|-----------------------------------|
| Чистий дохід від реалізації продукції (товарів, робіт, послуг) | 7338,3 | 8450,7 | 3850,0 | 4255,9 | 9480,7 | 129,2 |
| Операційні витрати, у тому числі: | | | | | | |
| а) собівартість реалізованої продукції (товарів, робіт, послуг); | 5694,2 | 6528,4 | 2755,7 | 2728,8 | 8004,8 | 140,6 |
| б) адміністративні витрати; | 275,0 | 349,0 | 507,0 | 582,0 | 641,0 | 233,1 |
| Валовий прибуток (збиток) | 1644,1 | 1922,3 | 1094,3 | 1527,1 | 1475,9 | 89,8 |
| Валовий прибуток (збиток) у % до чистого доходу (виручки) від реалізації продукції (товарів, робіт, послуг) | 22,4 | 22,8 | 28,4 | 35,9 | 15,6 | -6,8 в.п |
| Прибуток (збиток) від операційної діяльності | 1369,1 | 1573,3 | 587,3 | 945,1 | 834,9 | 61,0 |
| Фінансовий результат до оподаткування | 1369,1 | 1573,3 | 587,3 | 945,1 | 834,9 | 61,0 |
| Чистий прибуток (збиток) | 1369,1 | 1573,3 | 587,3 | 945,1 | 834,9 | -534,20 |
| Чистий прибуток (збиток) у % до чистого доходу від реалізації продукції (товарів, робіт, послуг) | 18,7 | 18,6 | 15,3 | 22,2 | 8,8 | -9,85 в.п |
| Чистий прибуток (збиток) у % до валового прибутку (збитку) | 83,3 | 81,8 | 53,7 | 61,9 | 56,6 | -26,7 в.п |

пошуку додаткових джерел доходу. Загалом аналіз дозволяє зробити висновок, що підприємство працює прибутково та має потенціал для подальшого зростання за умови підтримання ефективної фінансової політики та оптимізації структури витрат. На рисунку 2.1 зобразимо фінансові результати підприємства за досліджуваний період схематично.

Оцінка фінансової стійкості необхідна для визначення здатності ТОВ «АГРОФІРМА РАССВЕТ» стабільно функціонувати, виконувати свої зобов'язання та забезпечувати розвиток навіть за умов зовнішніх економічних коливань (табл.2.3).

Аналіз показників фінансової стійкості свідчить про достатню здатність



Рис.2.1. Фінансові результати діяльності ТОВ «АГРОФІРМА РАССВЕТ»

Таблиця 2.3

Оцінка фінансової стійкості ТОВ «АГРОФІРМА РАССВЕТ»

| Показник | 2020 р. | 2021 р. | 2022 р. | 2023 р. | 2024 р. | Відношення у % 2024 р. до 2020 р. |
|---|---------|---------|---------|---------|---------|-----------------------------------|
| Коефіцієнт автономії | 0,5 | 0,7 | 0,4 | 0,6 | 0,6 | 0,1 |
| Коефіцієнт концентрації залученого капіталу | 0,5 | 0,3 | 0,6 | 0,4 | 0,4 | -0,1 |
| Коефіцієнт фінансування | 1,2 | 2,7 | 0,7 | 1,4 | 1,7 | 0,5 |
| Коефіцієнт фінансового ризику | 0,8 | 0,4 | 1,4 | 0,7 | 0,6 | -0,2 |
| Коефіцієнт довгострокового залучення позикових коштів | 1,0 | 1,0 | 1,0 | 1,0 | 1,0 | 0,0 |
| Коефіцієнт маневреності власного капіталу | 3433,5 | 3795,1 | 2850,5 | 4245,9 | 3899,4 | 113,6 |
| Коефіцієнт забезпеченості оборотних коштів | 0,5 | 0,7 | 0,3 | 0,5 | 0,5 | 120,6 |
| Коефіцієнт забезпеченості запасів | 5,7 | 1,2 | 0,6 | 0,9 | 0,9 | 16,8 |
| Коефіцієнт маневреності власних оборотних коштів | 0,01 | 0,0 | 0,01 | 0,01 | 0,01 | 177,6 |
| Коефіцієнт реальної вартості майна | 0,2 | 0,7 | 0,6 | 0,6 | 0,7 | 272,3 |
| Коефіцієнт реальної вартості основних засобів у майні | 0,2 | 0,2 | 0,2 | 0,2 | 0,2 | 115,3 |
| Коефіцієнт співвідношення оборотних і необоротних | 4,8 | 3,7 | 5,1 | 4,8 | 4,0 | 84,0 |

| | | | | | | |
|---------|--|--|--|--|--|--|
| активів | | | | | | |
|---------|--|--|--|--|--|--|

підприємства виконувати свої зобов'язання та забезпечувати стабільну діяльність. Коефіцієнт автономії у 2024 році досяг 0,6, що свідчить про переважання власного капіталу над залученими ресурсами та помірний фінансовий ризик, підтверджений коефіцієнтом фінансового ризику 0,6. Зменшення коефіцієнта концентрації залученого капіталу до 0,4 свідчить про зниження залежності від зовнішніх джерел фінансування. Показники маневреності власного капіталу та забезпеченості оборотних коштів демонструють високий рівень гнучкості у використанні ресурсів, що дозволяє підприємству реагувати на зміни у виробничому середовищі. Коефіцієнт реальної вартості майна, який зріс до 0,7, разом із стабільними показниками довгострокового залучення позикових коштів, вказує на достатню матеріальну базу та фінансову стабільність. Загалом аналіз свідчить, що ТОВ «АГРОФІРМА РАССВЕТ» має збалансовану структуру капіталу, помірний рівень фінансового ризику та здатність забезпечувати стабільну діяльність.

Оцінка ліквідності, платоспроможності та оборотності оборотних активів необхідна для визначення здатності підприємства своєчасно виконувати короткострокові зобов'язання та ефективно використовувати оборотні ресурси у виробничому процесі (табл.2.4).

Аналіз ліквідності свідчить про неоднорідний розподіл оборотних активів за ступенем їх конвертованості: високоліквідні активи зросли у 2 рази, що покращує можливість підприємства оперативно покривати найстроковіші зобов'язання, тоді як середньо- та низьколіквідні активи коливаються значно, що потребує контролю за управлінням запасами та дебіторською заборгованістю. Оцінка платоспроможності показує стабільність коефіцієнта абсолютної ліквідності на низькому рівні (0,01), що свідчить про обмежену наявність коштів для покриття короткострокових зобов'язань, проте проміжний коефіцієнт покриття та коефіцієнт загальної платоспроможності перебувають на задовільному рівні, вказуючи на

достатню здатність підприємства виконувати фінансові зобов'язання за рахунок оборотних активів.

Таблиця 2.4

Оцінка ліквідності, платоспроможності та оборотності оборотних активів
ТОВ «АГРОФІРМА РАССВЕТ»

| Показник | 2020р. | 2021 р. | 2022р. | 2023р. | 2024р. | Відношення у % 2024 р. до 2020 р. |
|--|--------|---------|--------|--------|--------|---|
| Оцінка ліквідності | | | | | | |
| Високоліквідні активи (А1) | 20,3 | 16,4 | 45,7 | 55,4 | 40,7 | 200,5 |
| Середньоліквідні активи (А2) | 7033,7 | 2539,2 | 3971,9 | 3726,9 | 3131,2 | 44,5 |
| Низьколіквідні активи (А3) | 598,4 | 3252,63 | 5113,4 | 4813,9 | 4037,0 | 674,6 |
| Найбільш строкові зобов'язання (П1) | 3578,4 | 1097,5 | 5237,1 | 3092,9 | 3002,5 | 83,9 |
| Короткострокові зобов'язання (П2) | 640,5 | 915,7 | 1043,5 | 1257,4 | 307,1 | 48,0 |
| Оцінка платоспроможності | | | | | | |
| Коефіцієнт абсолютної ліквідності | 0,01 | 0,01 | 0,01 | 0,01 | 0,01 | 100,0 |
| Проміжний коефіцієнт покриття | 1,7 | 1,3 | 0,6 | 0,9 | 0,9 | 57,3 |
| Коефіцієнт покриття (загальної ліквідності) | 1,8 | 2,9 | 1,5 | 1,9 | 2,2 | 0,4 |
| Коефіцієнт загальної платоспроможності | 2,2 | 3,7 | 1,7 | 2,4 | 2,7 | 0,5 |
| Оцінка оборотності оборотних активів | | | | | | |
| Чистий дохід від реалізації продукції (товарів, робіт, послуг) | 7338,3 | 8450,7 | 3850,0 | 4255,9 | 9480,7 | 129,2 |
| Середньорічна вартість оборотних активів | 3826,2 | 6730,3 | 7469,7 | 8863,6 | 7902,6 | 206,5 |
| Коефіцієнт обертання оборотних активів | 1,9 | 1,3 | 0,5 | 0,5 | 1,2 | -0,7 |
| Коефіцієнт завантаження оборотних активів | 0,5 | 0,8 | 1,9 | 2,1 | 0,8 | 0,3 |
| Тривалість одного обороту оборотних активів, днів | 188 | 287 | 698 | 750 | 300 | 112,4 |

Що стосується оборотності оборотних активів, то коефіцієнт обертання у 2024 році підвищився до 1,2 разу, а тривалість одного обороту скоротилася до 300 днів, що свідчить про підвищення ефективності використання оборотних ресурсів порівняно з попередніми роками. Зростання чистого доходу при помірній оборотності активів свідчить про відновлення ефективності управління ресурсами та покращення фінансового результату діяльності. Загалом підприємство демонструє задовільний рівень ліквідності та платоспроможності, проте потребує подальшого оптимального управління

запасами та дебіторською заборгованістю для підтримання стабільності та швидкості обігу оборотних коштів.

Організаційна структура підприємства включає виробничі підрозділи, бригади, ремонтну службу, бухгалтерію, інженерно-технічний персонал та адміністративне управління. Керівництво підприємства здійснює директор П'ятаченко М.П., який відповідає за стратегічний розвиток, прийняття управлінських рішень та забезпечення ефективного використання ресурсів.

Організація бухгалтерського обліку в ТОВ «АГРОФІРМА РАССВЕТ» здійснюється відповідно до законодавства України, зокрема Закону України «Про бухгалтерський облік та фінансову звітність», Положень (стандартів) бухгалтерського обліку та внутрішніх нормативних документів підприємства. Облік ведеться на основі системи подвійного запису та передбачає реєстрацію всіх господарських операцій у первинних документах, що підтверджують фактичне здійснення витрат, надходжень та операцій з активами, зобов'язаннями та капіталом.

Відповідальність за ведення обліку покладена на головного бухгалтера та матеріально відповідальних осіб, які здійснюють контроль за надходженням, зберіганням та використанням ресурсів, веденням первинних документів і правильністю їх оформлення. Головний бухгалтер несе відповідальність за достовірність бухгалтерської інформації, складання фінансової звітності та дотримання облікової політики підприємства, тоді як матеріально відповідальні особи відповідають за збереження майна, своєчасну здачу матеріальних звітів та точність обліку руху активів.

На підприємстві застосовується журнально-ордерна форма обліку, яка передбачає систематизацію господарських операцій через журнали-ордери та синтетичні і аналітичні рахунки. Усі первинні документи, такі як накладні, акти приймання-здачі, платіжні документи, талони або паливні картки, узагальнюються у спеціальних журналах, після чого відображаються у синтетичних рахунках та відповідних аналітичних регістрах. Така форма обліку дозволяє підприємству забезпечувати послідовну і контрольовану

реєстрацію операцій, оперативно отримувати дані для управлінських рішень та проводити внутрішній і зовнішній аудит.

2.2. Первинні документи з обліку руху палива та порядок їх оформлення

Первинні документи з обліку руху палива є основою для підтвердження факту його надходження, зберігання та використання на підприємстві, забезпечують достовірність показників бухгалтерського обліку та контролю.

До основних документів, що використовуються в ТОВ «АГРОФІРМА РАССВЕТ» під час приймання палива, належать товарно-транспортні накладні, акти приймання-надання послуг та прибуткові ордери, у яких зазначаються кількість, марка палива, постачальник та умови поставки. Видача палива зі складу оформлюється на підставі вимоги-накладної або лімітно-забірної картки, що є підтвердженням передачі матеріалів у виробництво. У цих документах обов'язково зазначаються дата, відповідальна особа, транспортний засіб, кількість виданого пального та підстава для його використання, що дає можливість здійснювати оперативний контроль за рухом запасів.

Важливе значення у процесі обліку палива мають дорожні (шляхові) листи, які ведуться для кожного транспортного засобу і містять відомості про пробіг, виконані роботи, витрати палива та залишок на початок і кінець зміни. В ТОВ «АГРОФІРМА РАССВЕТ» застосовуються також облікові листи тракториста-машиніста, де фіксуються види виконаних робіт, площа обробітку, витрати палива та норми споживання, що є основою для контролю раціонального використання. На підставі цих документів здійснюється списання пального у межах встановлених норм або з визначенням причин понаднормових втрат. Дані первинних документів узагальнюються у матеріальних звітах та реєстрах обліку, які подаються до бухгалтерії для відображення у системі рахунків.

Порядок оформлення первинних документів передбачає наступну послідовність операцій (рис.2.2):



Рис.2.2. Послідовність операцій з первинного обліку руху палива

. У документах мають бути підписи матеріально відповідальних осіб, печатки у разі потреби, а також заповнені всі обов'язкові реквізити відповідно до чинних форм. Невірно оформлені або відсутні документи можуть стати підставою для відмови у бухгалтерському визнанні витрат, спричинити податкові ризики та ускладнити контроль. Тому правильне ведення первинних документів забезпечує прозорість руху палива, є гарантією достовірності облікових даних і необхідною умовою для ефективного контролю й запобігання зловживанням на підприємстві.

В ТОВ «АГРОФІРМА РАССВЕТ» облік палива організовано не через безпосереднє списання зі складу, а за допомогою спеціальних талонів, які підтверджують право отримання певної кількості палива. Талони містять інформацію про тип і кількість пального, дату видачі, прізвище водія та відповідальної особи, транспортний засіб, на який заправляється паливо, а також підпис матеріально відповідальної особи та печатку підприємства.

Процедура обліку починається з отримання талонів уповноваженою особою та внесення їх у журнал обліку талонів, де фіксується серія, номер та призначення кожного талона. Після заправки транспортного засобу талон передається на склад або до бухгалтерії, де підтверджується фактичне використання палива і списується з обліку. При цьому бухгалтерія відображає витрати пального на відповідні рахунки залежно від виду діяльності або

використання техніки, а залишки талонів контролюються матеріально відповідальними особами для запобігання втратам і зловживанням.

Облік палива в талонах дозволяє оперативно контролювати розподіл пального між підрозділами, спрощує відстеження фактичного споживання та полегшує ведення аналітичного обліку, забезпечуючи прозорість витрат і дотримання встановлених норм споживання.

2.3. Синтетичний та аналітичний облік руху палива

Невід'ємною частиною системи бухгалтерського обліку є синтетичний та аналітичний облік руху палива на підприємстві, який забезпечує повний контроль над запасами пально-мастильних матеріалів, їх надходженням, використанням і залишками. За умови застосування на підприємстві журнально-ордерної форми обліку використовується система реєстрів, які дозволяють відображати операції як у розрізі синтетичних рахунків, так і аналітичних даних щодо конкретних видів палива, джерел надходження, споживачів та напрямків використання.

Синтетичний облік палива в ТОВ «АГРОФІРМА РАССВЕТ» ведеться на рахунку 203 «Паливо», на якому відображаються загальні операції з надходження, витрати та залишки пально-мастильних матеріалів. Синтетичним реєстром обліку є Журналу-ордер №5А с.г., де на підставі звітів матеріально -відповідальних осіб відображаються всі операції з руху ПММ за датою їх здійснення. У журналі-ордері записуються такі дані: дата операції, номер документа, короткий зміст операції, сума надходження або витрат, залишок на кінець дня, що дозволяє оперативно контролювати рух паливно-мастильних матеріалів та забезпечує достовірність синтетичного обліку.

Аналітичний облік палива в ТОВ «АГРОФІРМА РАССВЕТ» ведеться паралельно із синтетичним і дозволяє деталізувати рух запасів за видами

палива, номерами транспортних засобів, підрозділами та відповідальними особами. Для цього на підприємствах застосовують Аналітичний журнал обліку руху палива, який ведеться на підставі первинних документів. У ньому фіксуються: дата отримання або видачі пального, тип і марка палива, номер талона, обсяг отриманого або витраченого пального, прізвище матеріально відповідальної особи та водія, транспортний засіб, на який заправляється паливо, а також посилання на первинні документи. Аналітичний облік дає змогу контролювати відповідність фактичного споживання затвердженим нормам, виявляти надлишкові або занижені витрати, а також вести облік залишків пального у розрізі конкретних місць зберігання та споживання.

Крім того, на підприємстві в автогаражі використовують Журнал обліку видачі палива, який дозволяє відстежувати, скільки і якому водію було видано палива за певний період. Важливим аспектом складання цього документу є щоденне або періодичне підсумовування (в зимовий період) записів, що дозволяє визначити фактичні залишки, обсяг витрат і надходжень пального за обліковий період. В кінці місяця дані узагальнюються, порівнюються з залишками за синтетичним обліком і переносяться до оборотної відомості по рахунку 203 «Паливо». На рисунку 2.3 наведено обліково - інформаційне забезпечення наявності та руху палива в регістрах обліку.

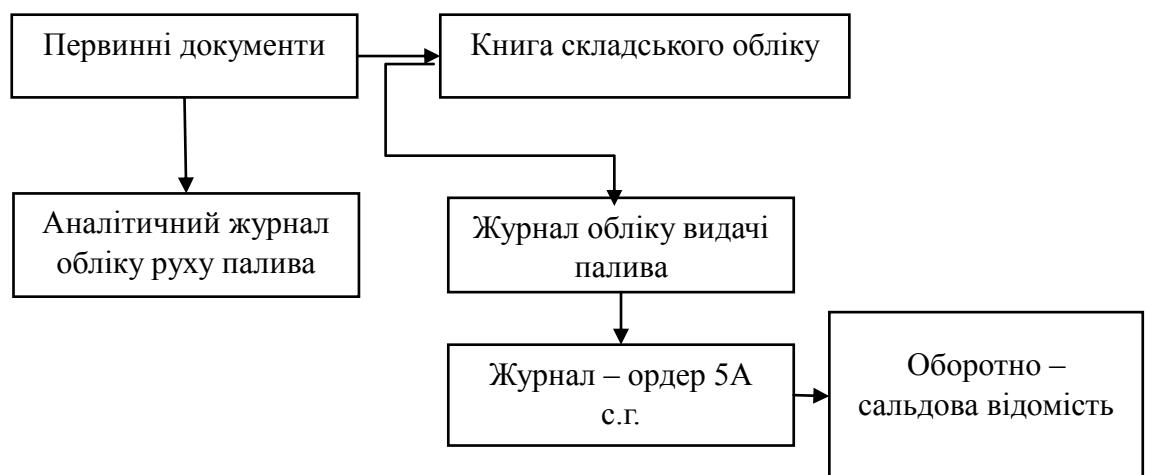


Рис.2.3. Обліково - інформаційне забезпечення наявності та руху палива в регістрах обліку в ТОВ «АГРОФІРМА РАССВЕТ»

Журнально-ордерна система обліку пального забезпечує на підприємстві контроль за дотриманням норм витрат, правильним оформленням первинних документів та своєчасним відображенням усіх операцій у бухгалтерському обліку. Поєднання синтетичного і аналітичного обліку дозволяє керівництву отримувати оперативну та достовірну інформацію про наявність, рух і використання палива, виявляти відхилення від норм і зменшувати ризики втрат чи зловживань. Завдяки такій організації обліку підприємство має можливість ефективно планувати закупівлі ПММ, контролювати витрати за підрозділами та забезпечувати економне і раціональне використання паливно-мастильних матеріалів у виробничих процесах.

2.4. Удосконалення системи обліку руху палива на підприємстві

Удосконалення системи обліку руху палива на підприємстві є важливою складовою підвищення ефективності використання паливно-мастильних матеріалів та контролю за їх витратами. Одним із напрямів покращення обліку є впровадження автоматизованих систем. Автоматизація дозволяє вести точний і оперативний контроль за залишками палива на складах та в баках техніки, а також фіксувати фактичний витрат пального у режимі реального часу. Використання сучасних технологій, таких як GPS-моніторинг, електронні картки для заправки, датчики рівня пального та інтегровані програми обліку, забезпечує повну прозорість руху ресурсу та зменшує ризик нецільового використання.

Крім того, автоматизовані системи спрощують формування аналітичної та фінансової звітності, дозволяють оперативно планувати закупівлі, контролювати витрати за одиницю техніки чи виробничий підрозділ, а також швидко виявляти нестачі або надлишки. Впровадження таких систем підвищує продуктивність праці бухгалтерії та матеріально-відповідальних

осіб, знижує ймовірність людських помилок і дає змогу приймати управлінські рішення на основі актуальних і достовірних даних.

Для ефективної автоматизації облікових процесів пального в ТОВ «АГРОФІРМА РАССВЕТ» можна виділити такі основні етапи (рис. 2.4) та запропонувати відповідне програмне забезпечення.

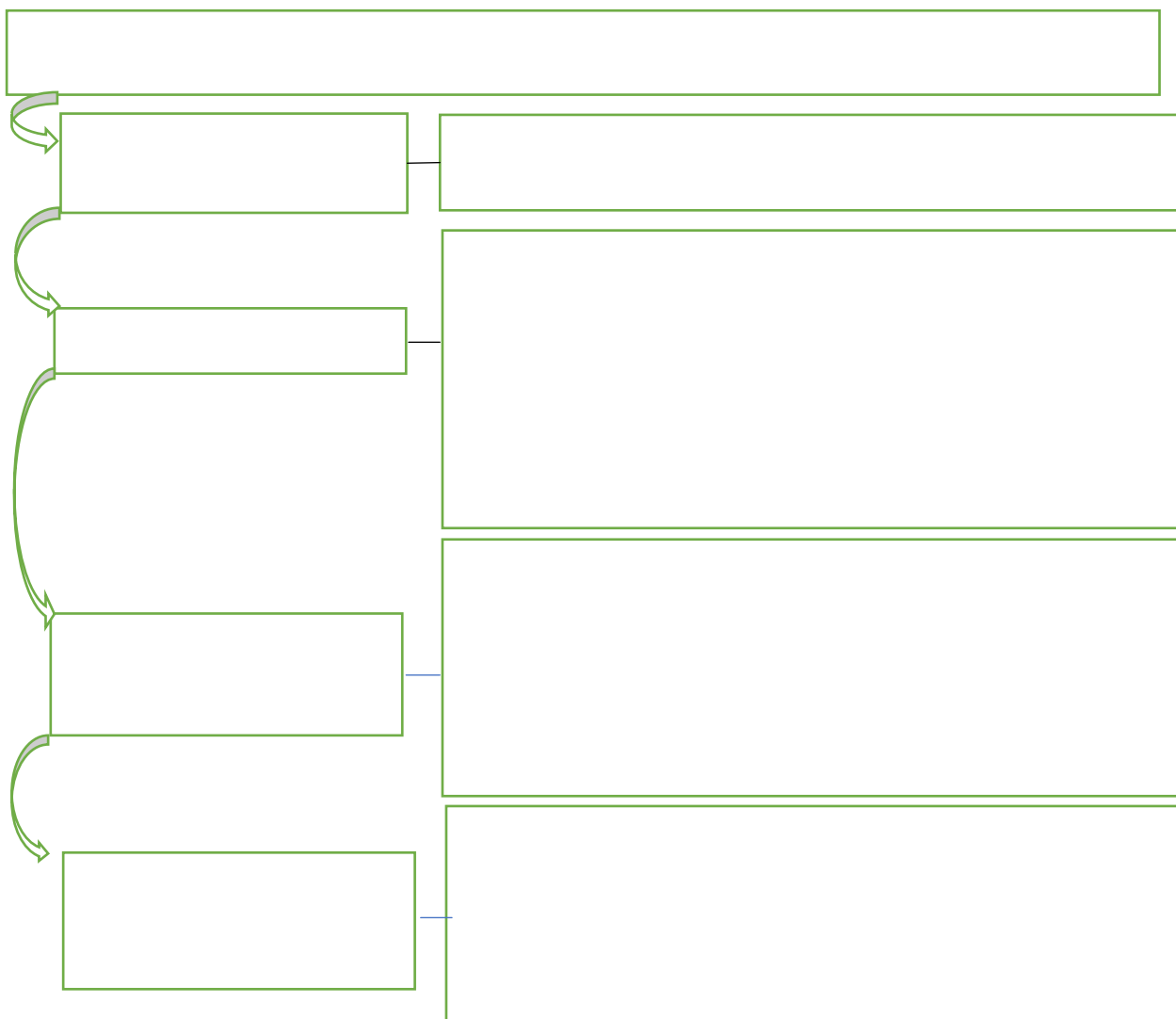


Рис. 2.4. Запропоновані етапи автоматизації облікових процесів пального в ТОВ «АГРОФІРМА РАССВЕТ»

В таблиці 2.5 розглянемо, які програмні забезпечення, здатні виконати завдання з обліку руху пального та його норм з рекомендацією для ТОВ «АГРОФІРМА РАССВЕТ» з урахуванням сільськогосподарського спрямування та розміру автопарку.

Таблиця 2.5

Порівняння програм для автоматизації обліку пального

| Програмне забезпечення | Основні функції | Рекомендації для «АГРОФІРМА РАССВЕТ» |
|--|---|--|
| Fleet Complete | GPS-моніторинг техніки, облік витрат пального в реальному часі | Підходить для середнього автопарку підприємства, забезпечує контроль маршрутів та фактичних витрат палива, оперативне отримання даних |
| Wialon | Супутниковий моніторинг, аналітика витрат пального, звіти по техніці | Ефективний для великого автопарку або кількох підрозділів, дозволяє деталізовано аналізувати використання ПММ та ефективність техніки |
| StarLine | GPS-моніторинг, контроль заправок, трекінг | Може застосовуватися для окремих одиниць техніки або малих господарств, обмежена аналітика, але низька вартість |
| Navixy | Відстеження транспорту, облік витрат пального, аналітичні звіти | Зручно для середнього автопарку, хмарне рішення дозволяє централізовано контролювати техніку та витрати ПММ |
| Fuel Management Software (FMS) | Контроль заправок, списання пального, облік залишків, аналітика перевитрат | Рекомендовано для точного контролю витрат пального, інтегрується з бухгалтерією, оптимально для сільськогосподарського виробництва з великим споживанням ПММ |
| SAP / Oracle NetSuite / Microsoft Dynamics 365 | Комплексний контроль ресурсів, інтеграція бухгалтерії та складського обліку | Ефективно для великих корпорацій, надлишкове для середнього підприємства; висока вартість і складність впровадження |

Для ТОВ «АГРОФІРМА РАССВЕТ» оптимальним варіантом буде поєднання FMS для контролю витрат пального з GPS-моніторингом (Fleet Complete або Wialon) для оперативного відстеження техніки. Таке рішення дозволяє отримувати достовірні дані про фактичне споживання ПММ, контролювати маршрути та запобігати перевитратам без надмірних витрат на складні ERP-системи.

Складання звіту з використання пального окремим транспортним засобом в умовах автоматизованої системи обліку має велику практичну та управлінську цінність. По-перше, такий звіт дозволяє підприємству контролювати витрати палива на кожний транспортний засіб у режимі реального часу. Навіть за наявності автоматизованих систем датчиків, GPS-моніторингу та електронних карток для заправки, регулярне формування звітів забезпечує зручне узагальнення даних та їх аналіз для прийняття

управлінських рішень. Це особливо важливо для планування закупівель пального, визначення собівартості робіт або продукції, а також для виявлення відхилень, перевитрат чи нецільового використання.

Важливість таких звітів полягає також у документальному підтвердженні фактичного використання палива. Це необхідно для бухгалтерського обліку, аудиту, внутрішнього контролю та податкової звітності. Звіт надає прозору інформацію про залишки та рух пального, що знижує ризики втрат, розкрадань або помилок у обліку.

Щодо відповідальних осіб, складання звіту покладається на механіка або відповідального за матеріально-технічне забезпечення транспортного підрозділу, який контролює заправку та витрати пального. При цьому бухгалтерія або фінансовий відділ перевіряє правильність даних та підготовку аналітики для фінансових звітів. Формування звіту зазвичай здійснюється у цифровій формі безпосередньо в автоматизованій системі обліку пального (Fleet Complete та Wialon), а при потребі — роздруковується для внутрішнього використання або подання керівництву.

Місцем складання звіту є робоче місце відповідального механіка, яке обладнане комп'ютером з доступом до автоматизованої системи. Звіт може формуватися щодня, щотижня або щомісяця, залежно від потреб підприємства та інтенсивності використання транспорту.

Таким чином, навіть у умовах автоматизації, регулярне складання таких звітів забезпечує системність контролю, прозорість витрат, документальне підтвердження та надійність управлінських рішень. Форма розробленого звіту наведена в додатку А.

Комплексне удосконалення системи обліку руху палива підвищує ефективність управління ресурсами підприємства, забезпечує достовірність бухгалтерського обліку, знижує ризики фінансових втрат і сприяє раціональному плануванню виробничих процесів.

Висновки до розділу 2

1. На підставі проведеного аналізу майна, капіталу, фінансових результатів, фінансової стійкості, ліквідності, платоспроможності та оборотності оборотних активів можна зробити висновок, що фінансовий стан ТОВ «АГРОФІРМА РАССВЕТ» є загалом стабільним та збалансованим. Підприємство демонструє достатній рівень власного капіталу, контрольовану залежність від залучених ресурсів і помірний фінансовий ризик, що забезпечує його стійкість до коливань ринку. Незважаючи на коливання прибутковості та витрат, підприємство зберігає позитивні фінансові результати, а ефективне управління оборотними активами дозволяє підтримувати платоспроможність і ліквідність на задовільному рівні. Водночас для підвищення ефективності та стабільності необхідно оптимізувати структуру запасів, контролювати дебіторську заборгованість і підтримувати оперативну ліквідність. Загалом фінансовий стан підприємства свідчить про його здатність забезпечувати стабільну господарську діяльність, виконувати зобов'язання та забезпечувати подальший розвиток.

2. Аналіз організації бухгалтерського обліку в ТОВ «АГРОФІРМА РАССВЕТ» свідчить про впровадження системного та контрольованого підходу до реєстрації господарських операцій. Застосування журнально-ордерної форми обліку забезпечує послідовну систематизацію даних, інтеграцію синтетичних та аналітичних рахунків і своєчасне формування фінансової звітності. Чітке розподілення відповідальності між головним бухгалтером та матеріально відповідальними особами дозволяє гарантувати достовірність облікових даних, контроль за збереженням майна і раціональне використання ресурсів. Загалом організація обліку на підприємстві забезпечує прозорість господарської діяльності, ефективний внутрішній контроль та можливість прийняття обґрунтованих управлінських рішень.

3. Первинні документи є основою для достовірного обліку пального та контролю його використання на підприємстві. У ТОВ «АГРОФІРМА РАССВЕТ» застосування товарно-транспортних накладних, актів приймання,

прибуткових ордерів, вимог-накладних, лімітно-забірних карток, талонів і дорожніх листів забезпечує повну фіксацію надходження, зберігання та витрат палива. Правильне оформлення та своєчасне ведення цих документів гарантує прозорість руху пально-мастильних матеріалів, дозволяє проводити оперативний контроль, запобігає втратам і зловживанням, а також є необхідною умовою для достовірного бухгалтерського обліку та податкової звітності.

4. Поєднання синтетичного та аналітичного обліку палива забезпечує комплексний контроль за наявністю, рухом та витратами ПММ у підприємстві. Використання рахунку 203 «Паливо», Журналу-ордера №5А с.г., аналітичного журналу обліку руху палива та Журналу видачі пального дозволяє відстежувати операції як у загальному обсязі, так і за конкретними транспортними засобами, підрозділами та відповідальними особами. Така організація обліку сприяє дотриманню норм витрат, своєчасному виявленню відхилень, плануванню закупівель та раціональному використанню палива, забезпечуючи ефективність виробничих процесів і мінімізацію фінансових ризиків.

5. Для забезпечення точного і оперативного контролю за залишками та витратами палива на підприємстві доцільно впровадити автоматизовану систему обліку, таку як FMS у поєднанні з GPS-моніторингом (Fleet Complete або Wialon), що дозволяє фіксувати фактичне споживання ПММ у реальному часі, контролювати маршрути транспортних засобів і запобігати перевитратам, підвищуючи прозорість і точність обліку. Автоматизація також спрощує формування аналітичної та фінансової звітності, зменшує ймовірність людських помилок та підвищує ефективність роботи бухгалтерії і матеріально-відповідальних осіб.

6. З метою оперативного аналізу даних для управлінських рішень та планування закупівель доцільно запровадити звітування в розрізі транспортних засобів шляхом складання Звіту з використання пального транспортним засобом. Такі звіти є документальним підтвердженням фактичного використання ПММ і необхідні для бухгалтерського обліку, оскільки дозволять вчасно виявляти перевитрати або нестачі, що підвищує

ефективність управління ресурсами та мінімізує фінансові ризики підприємства.

РОЗДІЛ 3. ФОРМУВАННЯ СИСТЕМИ ВНУТРІШНЬОГО КОНТРОЛЮ НА ПІДПРИЄМСТВІ ТА ЇЇ УДОСКОНАЛЕННЯ

3.1. Особливості організації внутрішнього контролю

Одним із суттєвих недоліків, що виразно проявляється в сучасній економіці, є низький рівень та якість управління, а також неспроможність управлінського персоналу підприємств приймати обґрунтовані й раціональні рішення в умовах динамічних змін. Найбільш критично ця проблема виявляється під час кризових явищ та підвищених ризиків. Одним із ключових та результативних напрямів підвищення якості управління на всіх рівнях є впровадження в практику дієвих систем внутрішнього контролю.

Воронко Р., Марценюк Р. та Чік М. вважають систему внутрішнього контролю: «... запорукою раціонального використання всіх видів ресурсів, забезпечення законності, економічної доцільності та ефективності ведення бізнесу, кваліфікованого виконання усіма працівниками своїх обов'язків, запобігання можливим ризикам...» [5]. Прокопенко О.В. та Богачов Д.І. поняття внутрішнього контролю визначають наступним чином: «Це система постійного моніторингу ... з метою оцінки ефективності й результативності управлінських рішень, виявлення відхилень і небажаних ситуацій, а також надання можливості керівництву приймати рішення» [39]. Семенець А. наголошує, що внутрішній контроль: «...функція управління, що забезпечує спільно з функцією обліку, інформаційну базу для прийняття управлінських рішень, а також самостійно зворотний зв'язок між об'єктом і суб'єктом управління» [43].

Савченко Р. О., Савченко Н. М. Дем'янюк І. В. внутрішнім контролем вважають: «... не тільки виявлення і виправлення помилок, а й проведення заходів із коригування шляхів досягнення поставлених завдань» [41].

Організація внутрішнього контролю на підприємстві має комплексний характер і передбачає створення системи заходів, спрямованих на забезпечення достовірності облікових даних, збереження активів та підвищення ефективності управлінських рішень. До ключових особливостей внутрішнього контролю належать такі (рис.3.1):

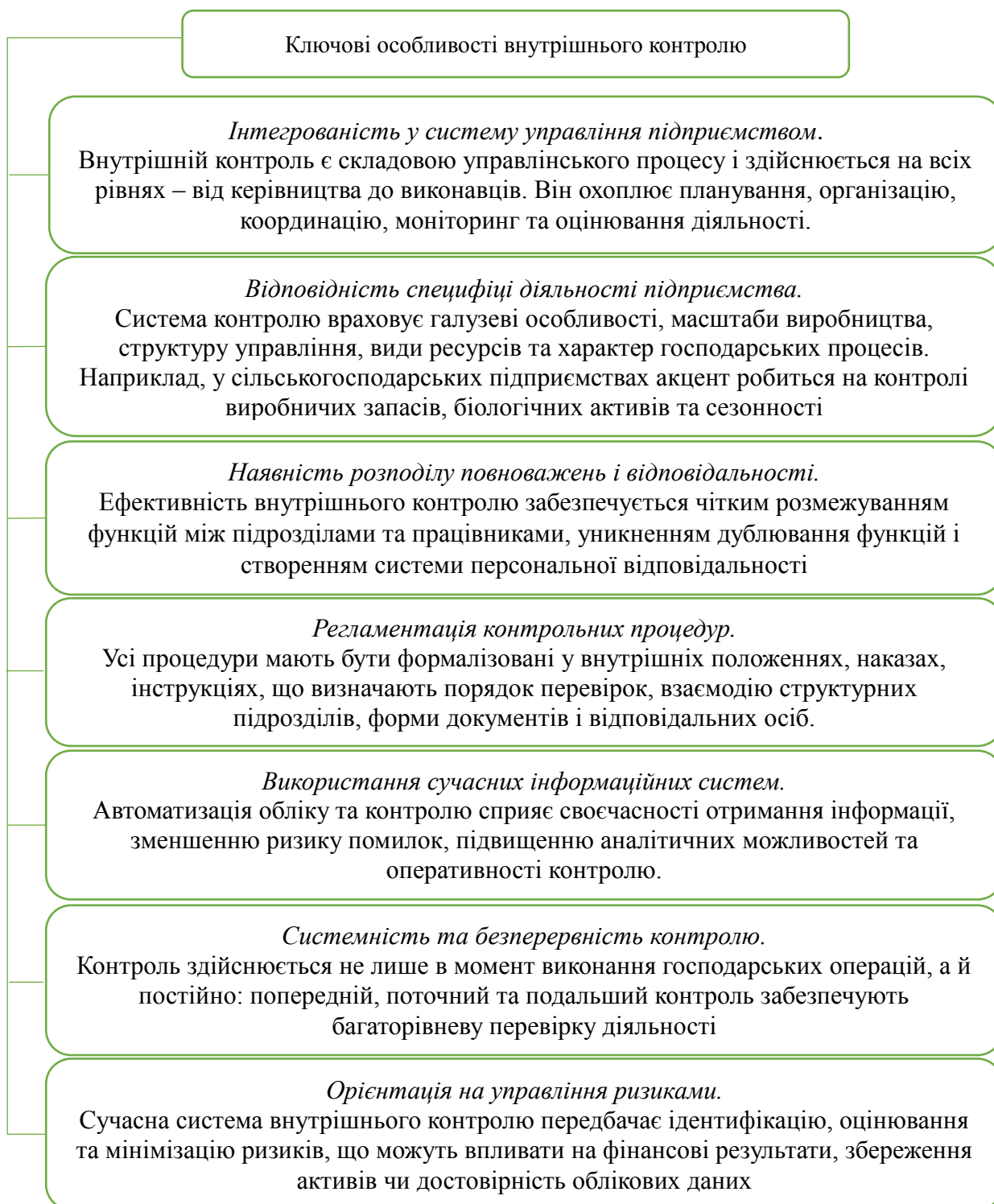


Рис.3.1. Ключові особливості внутрішнього контролю

Прокопенко О.В. та Богачов Д.І. зазначають, що: «Він є невід'ємною частиною організації процесу прийняття й реалізації управлінських рішень, а також завершальною стадією управлінського процесу» [39].

Метою внутрішнього контролю на підприємстві є забезпечення точності й достовірності даних первинних документів щодо формування доходів, витрат і фінансових результатів, а також гарантування повного та своєчасного відображення первинної інформації у зведених документах і облікових регістрах. Система контролю повинна сприяти правильному веденню обліку відповідно до прийнятої на підприємстві облікової політики, забезпечувати достовірне подання показників у фінансовій звітності та відповідність застосованих методів чинним нормативним вимогам України [41].

Деталізувати загальну мету внутрішнього контролю можна шляхом визначення відповідних цілей. Цілями внутрішнього контролю, з одного боку, є об'єктивне та повне відображення реального стану господарських процесів і результатів діяльності, а з іншого — забезпечення підтримки стратегічних інтересів і політики керівництва підприємства (рис.3.2). У зв'язку з цим навіть ефективно побудовані системи внутрішнього контролю можуть перебувати під впливом управлінського персоналу, що зумовлює необхідність незалежності, об'єктивності й належної регламентації контрольних процедур.

Для того щоб система внутрішнього контролю повністю виправдала очікування власників та керівництва підприємства, вона повинна забезпечувати виконання низки ключових вимог:

- у бухгалтерську звітність має включатися лише та інформація, яка належним чином задокументована, правильно класифікована, достовірно оцінена та коректно відображена в обліку;
- бухгалтерська звітність повинна містити об'єктивні, повні та узагальнені дані про діяльність підприємства;

- система контролю має забезпечувати своєчасне виявлення відхилень фактичних показників від планових, проведення їх аналізу та притягнення відповідальних осіб до відповідальності у разі порушень;

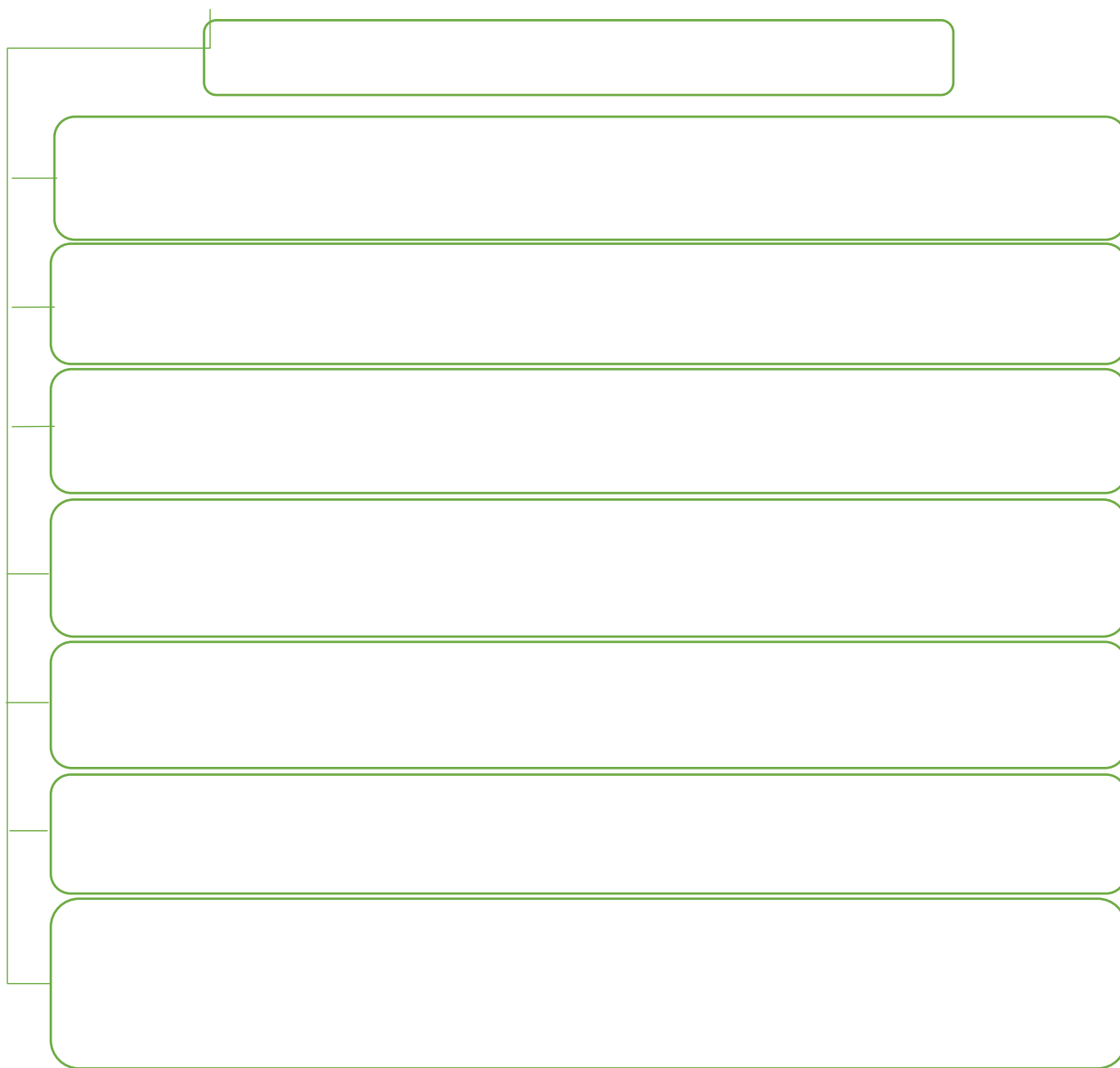


Рис.3.2. Цілі внутрішнього контролю

- повинні бути створені механізми, що унеможливають привласнення чи неефективне використання фінансових ресурсів підприємства;

- внутрішня управлінська звітність повинна оперативно передаватися уповноваженим особам для забезпечення своєчасного прийняття управлінських рішень.

Потреба в організації системи внутрішнього контролю виникає на всіх етапах відтворення - як до виробничого процесу, так і після нього: під час підготовчих робіт, зберігання, переробки продукції та її доведення до кінцевого споживача. Належно організований внутрішній контроль сприяє досягненню оптимальних показників прибутковості й рентабельності, запобігає нераціональному використанню ресурсів, підтверджує достовірність даних бухгалтерського обліку, що слугують інформаційною основою для складання звітності.

3.2. Стан контролю наявності та руху палива на підприємстві

Ефективна організація внутрішнього контролю за наявністю та рухом паливно-мастильних матеріалів є однією з ключових передумов забезпечення раціонального використання ресурсів у сільськогосподарських підприємствах. У діяльності ТОВ «АГРОФІРМА РАССВЕТ» ПММ належать до стратегічних запасів, оскільки їх використання прямо впливає на собівартість продукції, рівень енергозабезпечення виробничих процесів, своєчасність виконання агротехнічних операцій та фінансовий результат підприємства. Тому оцінка сучасного стану контролю за паливом є важливим аспектом удосконалення системи управління підприємством.

Фактичний стан внутрішнього контролю руху ПММ в ТОВ «АГРОФІРМА РАССВЕТ» наведено на рисунку 3.3.

На підприємстві контроль за ПММ здійснюється на декількох рівнях: під час закупівлі, оприбуткування, зберігання, відпуску в експлуатацію та списання. Основним структурним підрозділом, відповідальним за організацію обліку та контролю за паливом, є бухгалтерія, а безпосереднє зберігання й відпуск забезпечує матеріально відповідальна особа – завідувач паливного складу. Взаємодія між підрозділами здійснюється згідно з

внутрішніми положеннями про матеріальну відповідальність, посадовими інструкціями та наказами керівництва.

Контроль за надходженням палива у ТОВ «АГРОФІРМА РАССВЕТ» здійснюється на основі первинних документів постачальників: товарно-

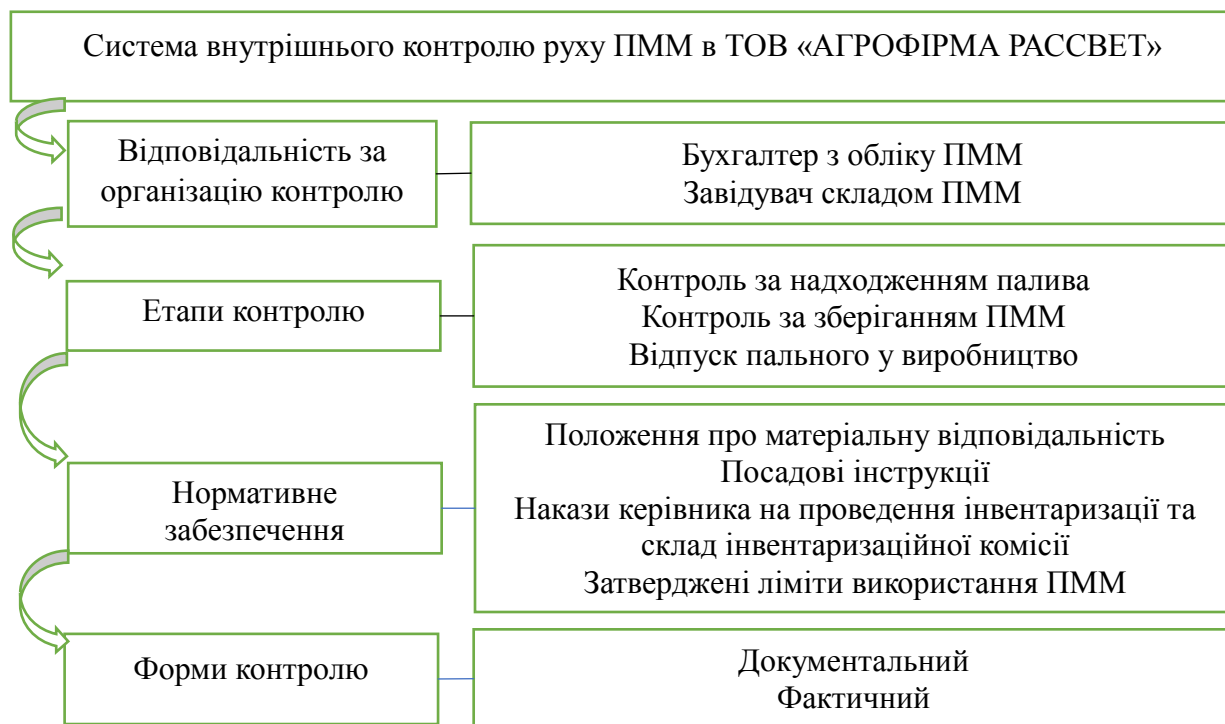


Рис.3.3. Фактичний стан внутрішнього контролю руху ПММ в ТОВ «АГРОФІРМА РАССВЕТ»

транспортних накладних, рахунків-фактур, податкових накладних та сертифікатів якості. Оприбуткування пального відбувається за фактом його отримання на склад. Прийом здійснюється матеріально відповідальною особою шляхом звіряння даних постачальника з фактичною кількістю, що надійшла. У разі виявлення розбіжностей складаються акти розбіжностей, які подаються до бухгалтерії для подальшого врегулювання з постачальником. Однак у процесі дослідження було встановлено, що на підприємстві не застосовується система подвійного контролю під час приймання пального (одночасна участь двох відповідальних осіб), що певною мірою підвищує ризик неточностей або зловживань.

Контроль за зберіганням ПММ здійснюється переважно завдяки встановленій системі матеріальної відповідальності. Пальне зберігається у спеціально обладнаному складі, який має резервуари, засоби пожежної безпеки та вимірювальні пристрої. Матеріально відповідальна особа веде журнал обліку видачі палива і щоденно фіксує дані про наявність пального в ємностях. Для забезпечення достовірності даних проводиться періодична інвентаризація, як правило двічі на рік — на початок та кінець сільськогосподарського сезону, а також у разі зміни матеріально відповідальної особи. Під час інвентаризацій здебільшого не виявляють суттєвих розбіжностей, однак відсутній поточний щомісячний контроль залишків, що не дозволяє оперативно реагувати на можливі втрати чи зливи палива.

Відпуск пального у виробництво здійснюється на підставі лімітно-забірних карт та шляхових листів. Ліміти встановлені керівником підприємства відповідно до потреб виробництва та сезонного навантаження техніки. Водії та трактористи отримують пальне згідно із встановленими нормами витрат, які розроблені з урахуванням технічних характеристик машин, типу виконуваних робіт та умов експлуатації. Проте аналіз показав, що деякі норми не були оновлені протягом останніх років, що знижує точність контролю в умовах зміни технічного парку підприємства.

Усі дані про рух ПММ передаються до бухгалтерії. На їх підставі здійснюється списання пального на роботу машин і механізмів відповідно до фактичних витрат. Звіряння здійснюється на основі шляхових листів, де зазначаються пробіг, кількість виконаних польових робіт, фактично витрачена кількість пального та залишки. Бухгалтерія здійснює перевірку правильності списання, однак відсутній розширений аналітичний контроль за продуктивністю машин, що ускладнює виявлення завищених витрат.

Контроль руху ПММ здійснюється переважно документальний, тоді як технічні засоби контролю використовуються недостатньо. На підприємстві не запроваджено системи GPS-моніторингу для відстеження маршруту та

фактичного пробігу техніки, не використовуються паливні чіпи або електронні пропуски, які могли б суттєво знизити ризики невиправданих витрат. Це створює умови для можливого нецільового використання пального або недостовірною заповнення шляхових листів.

Аналіз існуючої системи внутрішнього контролю дав змогу встановити низку проблемних моментів (рис.3.4).

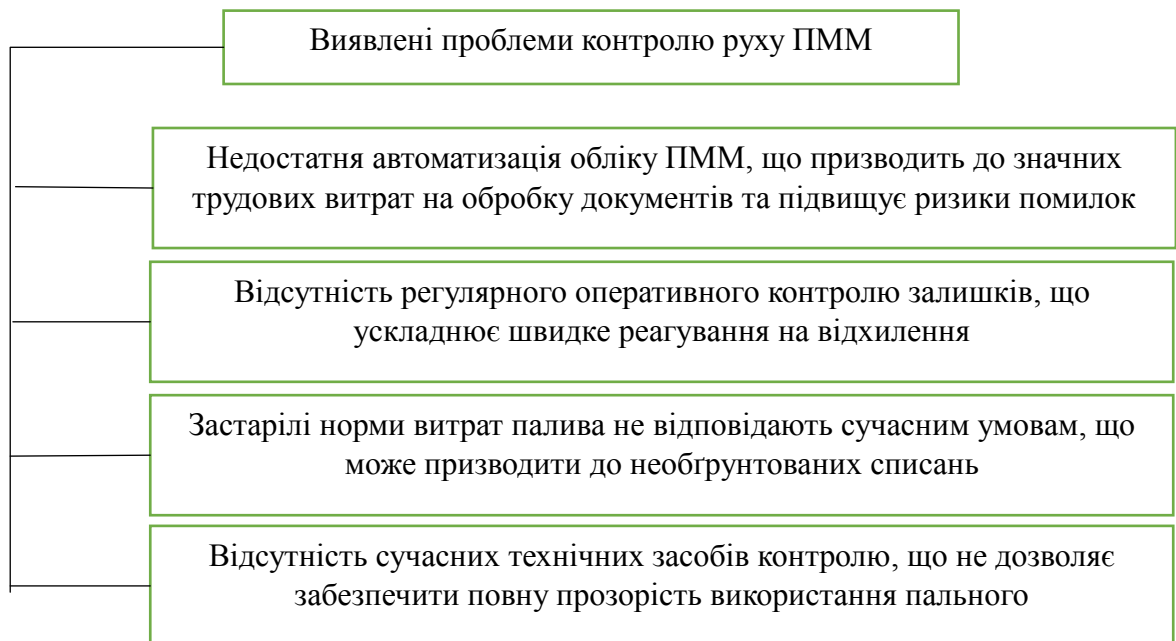


Рис. 3.4. Виявлені проблеми контролю руху ПММ в ТОВ «АГРОФІРМА РАССВЕТ»

Разом з тим, слід відзначити й позитивні аспекти організації контролю за ПММ на підприємстві. Документування операцій здійснюється відповідно до законодавчих вимог: використовуються типові форми документів, проводиться інвентаризація, дотримуються вимоги щодо матеріальної відповідальності. На підприємстві впроваджено чіткий порядок видачі палива та встановлено ліміти його використання, що свідчить про наявність базових елементів ефективної системи контролю.

Систематичне дослідження руху пального дає змогу оцінити ефективність організації обліку, контролю та логістики на підприємстві. Завдяки аналізу можна визначити, які підрозділи або транспортні засоби

споживають паливо найбільше, чи дотримуються встановлені норми, і чи є необхідність у коригуванні планів закупівель або оптимізації маршрутів.

Крім того, аналіз наявності та руху палива є важливим для фінансової та податкової звітності. Він дозволяє підтвердити достовірність облікових даних, забезпечує основу для правильного відображення витрат у бухгалтерії, а також мінімізує ризики податкових претензій або штрафів через неправильне оформлення документів.

Розпочинати аналіз доцільно з оцінки вартості пального на підприємстві в комплексі з сумою виробничих витрат підприємства (рис.3.5).

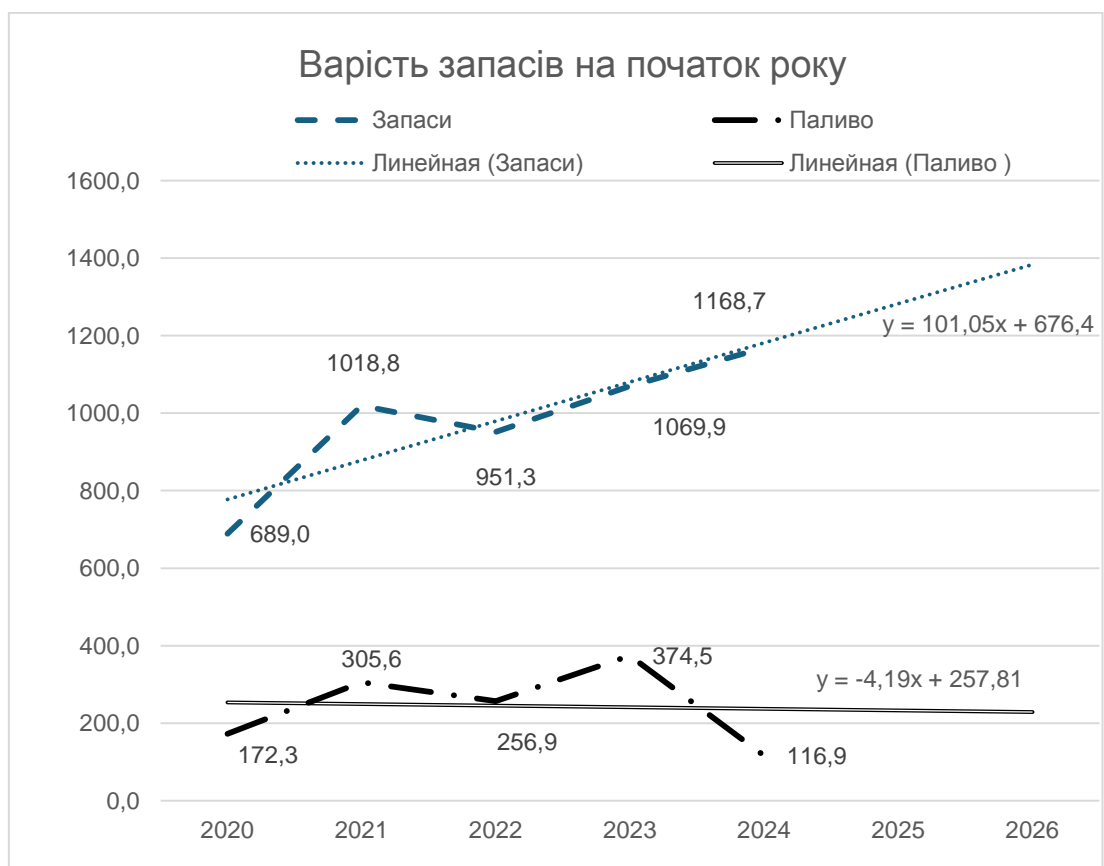


Рис.3.5. Вартість запасів ТОВ «АГРОФІРМА РАССВЕТ» на кінець року

За досліджуваний період спостерігається стійке зростання вартості запасів від 689,0 тис. грн у 2020 році до 1168,7 тис. грн у 2024 році. Тенденція зростання підтверджується лінійним трендом ($y = 101,05x + 676,4$), що вказує на середньорічне збільшення запасів приблизно на 101 тис. грн. Приріст запасів відбувався нерівномірно: різкий стрибок у 2021 році (1018,8 тис. грн),

потім невелике зниження у 2022 році (951,3 тис. грн), після чого стабільне зростання до 2024 року.

У вартості палива спостерігається нестабільна динаміка: зростання у 2021–2023 роках (305,6 → 374,5 тис. грн) і різке падіння у 2024 році до 116,9 тис. грн. Лінійний тренд для палива ($y = -4,19x + 257,81$) показує легке зниження вартості запасів пального з часом, що свідчить про тенденцію до економного використання або зменшення закупівель пального.

Загальні запаси зростають, а паливо знижується, що може свідчити про зміщення структури запасів на користь інших матеріалів або ресурсів підприємства. Така диспропорція може сигналізувати про необхідність оптимізації закупівель пального та контролю залишків, щоб уникнути критичних нестач у майбутньому.

Проаналізуємо питому вагу палива в структурі виробничих запасів на рис.3.6.

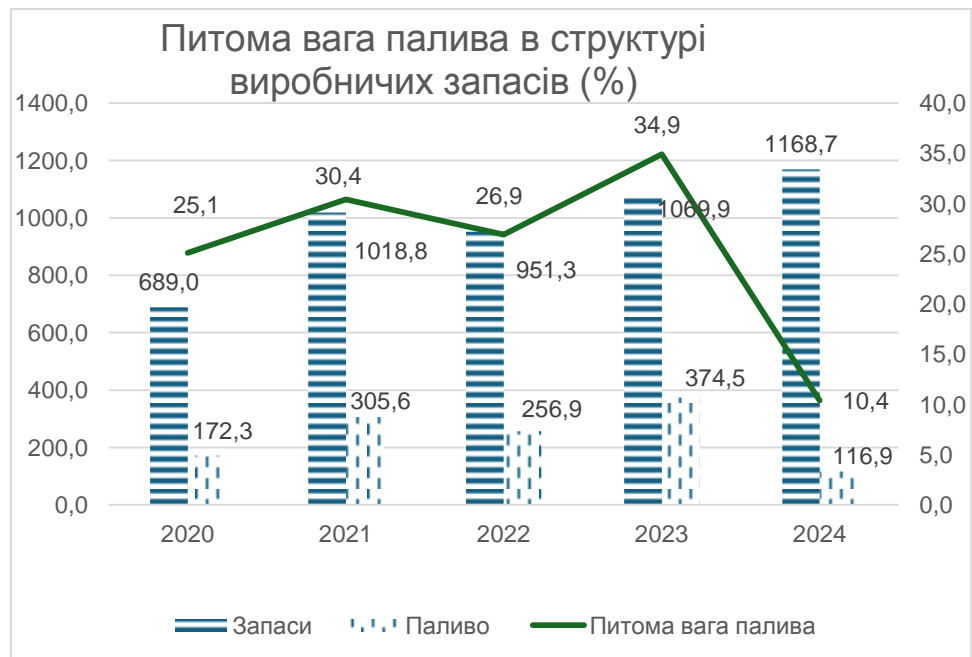


Рис.3.6. Питома вага палива в структурі виробничих запасів

Питома вага палива за досліджуваний період коливається від 10,4% до 34,9%. Різке зниження показника в 2024 р. пояснюється введенням в дію

рішення керівництва підприємства щодо закінувель запасів в міру їх потреби, не накопичуючи на складах, у зв'язку з активними бойовими діями в регіоні.

Підсумовуючи, можна зазначити, що система контролю за наявністю та рухом палива в ТОВ «АГРОФІРМА РАССВЕТ» загалом функціонує, однак потребує модернізації та посилення. У нинішньому вигляді вона здатна забезпечити виконання основних контрольних функцій, проте не повністю відповідає сучасним вимогам до ефективності управління ресурсами.

3.3. Удосконалення системи внутрішнього контролю

Удосконалення системи внутрішнього контролю наявності та руху паливно-мастильних матеріалів є важливою умовою забезпечення економії ресурсів, підвищення відповідальності персоналу та попередження зловживань. Основним напрямом покращення системи контролю є запровадження комплексного підходу, що включає організаційні, технологічні та документальні заходи. Для цього підприємству необхідно формалізувати процедури контролю, встановити зрозумілі правила обліку й руху ПММ, визначити відповідальних осіб та забезпечити їх регулярну перевірку.

Одним із ключових елементів удосконалення внутрішнього контролю є автоматизація процесів обліку ПММ. Використання паливних карток, GPS-систем супутникового моніторингу транспорту, лічильників витрати палива та програмних модулів для аналізу споживання дозволяє оперативно отримувати інформацію щодо руху пального, порівнювати фактичні витрати з встановленими нормами та виявляти відхилення. Система автоматичної фіксації заправок та витрат значно зменшує ризик маніпуляцій з документами, підробки талонів або необґрунтованих списань, а також дозволяє керівництву швидко реагувати на перевищення витрат чи нецільове використання палива (рис.3.7).

Удосконалення внутрішнього контролю передбачає також регулярні інвентаризації ПММ в транспортних засобах, оскільки під час дослідження було встановлено, що інвентаризації на підприємстві підлягають лише залишки палива в резервуарах. Проведення інвентаризацій не лише дозволяє виявляти нестачі чи надлишки, а й сприяє дисциплінуванню матеріально відповідальних осіб. Важливим є встановлення взаємодії між адміністрацією,

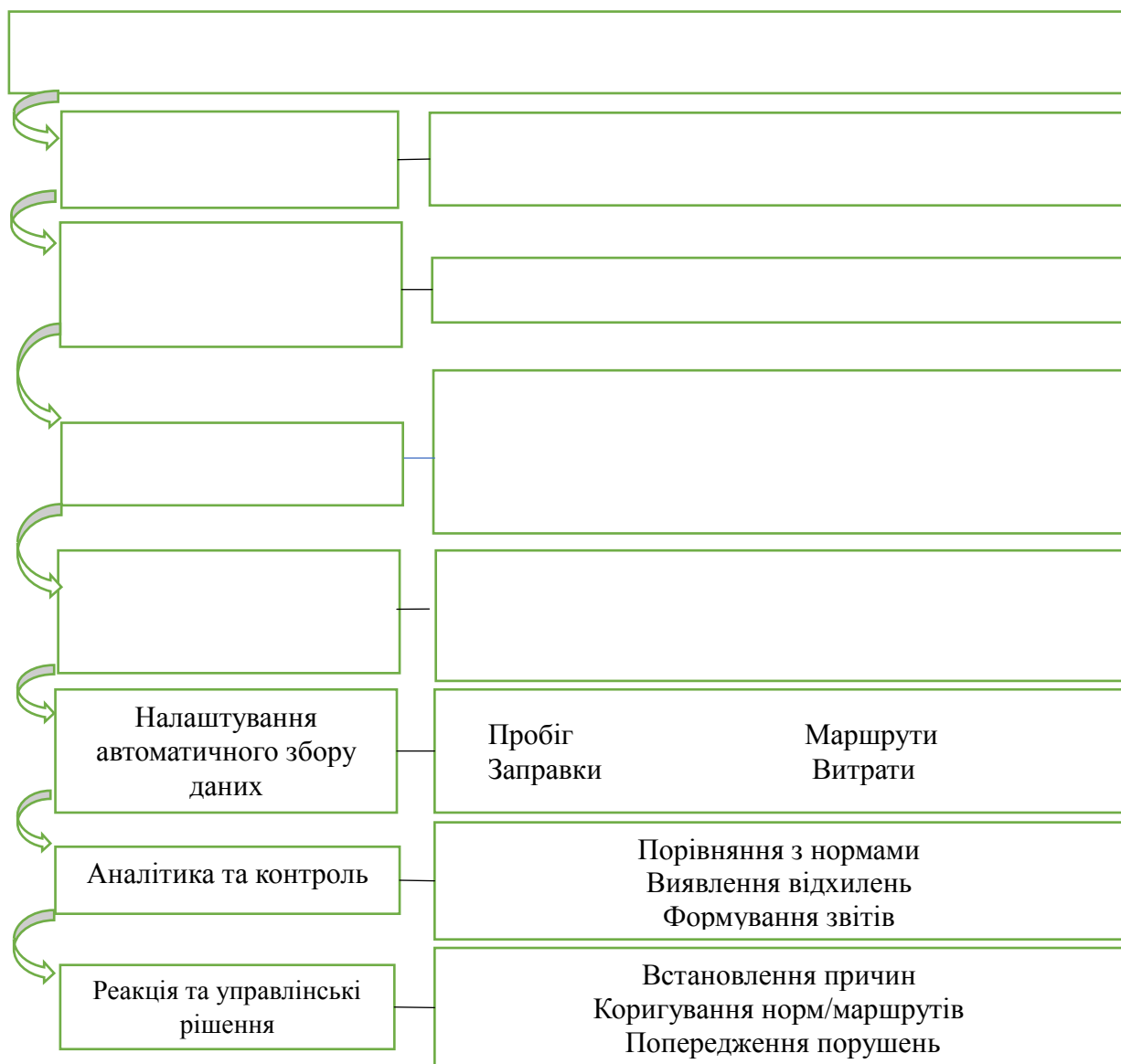


Рис.3.7. Етапи автоматизації процесів обліку ПММ

складською службою, бухгалтерією та підрозділами, що використовують паливо: обмін інформацією має бути системним, своєчасним і документально підтвердженим.

Одночасно варто переглянути систему лімітування витрат пального: визначити оновлені норми витрат за видами техніки, маршрутами, видами робіт та сезонністю, що значно підвищить контроль за раціональним використанням ресурсів. Після аналізу попередніх періодів було виявлено, що старі норми були усередненими та не враховували реальних навантажень під час весняно-польових робіт. Тому пропонуємо запровадити диференційовані норми. Для сезонних робіт також доцільно встановити підвищуючі коефіцієнти: +10 % на період весняно-польових робіт і +15 % під час збирання врожаю, що пояснюється збільшеним навантаженням техніки та складнішими умовами експлуатації. Результати дослідження наведено в таблиці 3.1

Таблиця 3.1

Порівняння норм витрат пального до і після перегляду

| Вид техніки / робіт | Було (стара норма) | Стало (нова норма) | Примітки |
|--|-----------------------|-------------------------|--|
| Трактор МТЗ-82, оранка ґрунту | 15 л/га | 17 л/га | Уточнено з урахуванням глибини обробітку та ґрунтових умов |
| Трактор МТЗ-82, культивация | 9 л/га | 10 л/га | Враховано збільшення ширини агрегату |
| Трактор МТЗ-82, посів зернових | 7 л/га | 8 л/га | Збільшено через використання навісного обладнання |
| МТЗ-82, транспортні роботи | 0,28 л/ткм | 0,32 л/ткм | Уточнено з урахуванням фактичних маршрутів |
| Автомобіль КамАЗ, дороги загального користування | 25 л/100 км | 28 л/100 км | Реалізовано на основі фактичних замірів |
| Автомобіль КамАЗ, польові дороги | 30 л/100 км | 35 л/100 км | Враховано сезонне навантаження та стан дорожнього покриття |
| Коефіцієнт під час весняно-польових робіт | не встановлювався | +10 % | Запроваджено сезонну поправку |
| Коефіцієнт під час збирання врожаю | не встановлювався | +15 % | Підвищене навантаження техніки |
| Допустиме перевищення | не регламентовано | Тільки за актом комісії | Виявлені причини документуються |

Нові норми необхідно затвердити наказом керівника підприємства та довести до відповідальних осіб. Перевищення норм допускається лише за

обґрунтованими причинами (погодні умови, простоти, маневрування), що підтверджується актом комісії. Це забезпечує прозоре та економне використання пального та формує підґрунтя для зменшення витрат виробництва.

Важливою складовою вдосконалення контролю є відображення його результатів у звітності, що надходить керівництву підприємства, із зазначенням причин відхилень та пропозицій щодо їх усунення. Регулярний аналіз витрат пального, порівняння із нормативами та попередніми періодами дає змогу виявляти тенденції, оцінювати ефективність заходів контролю та своєчасно приймати управлінські рішення (рис.3.8).

ЗВІТ ПРО КОНТРОЛЬ ВИТРАТ ПАЛИВНО-МАСТИЛЬНИХ МАТЕРІАЛІВ

1. Загальна інформація

Підприємство: ТОВ «АГРОФІРМА РАССВЕТ»

Період контролю: листопад 2025 р.

Підрозділ: автопарк

Відповідальна особа: інженер з експлуатації транспорту – Іваненко О.М.

2. Порівняння витрат пального з нормами

| № п/п | Транспортний засіб | Норма, л / 100 км | Фактично, л / 100 км | Відхилення, л |
|-------|--------------------|-------------------|----------------------|---------------|
| 1 | Трактор МТЗ-82 | 23.5 | 25.8 | 2.3 |
| 2 | КамАЗ 5511 | 32.0 | 30.5 | -1.5 |
| 3 | Газель 3302 | 12.8 | 14.2 | 1.4 |

3. Причини відхилень та запропоновані заходи

Аналіз показав перевищення норм витрат по транспортних засобах МТЗ-82 та Газель 3302.

Основні причини:

- робота в ускладнених умовах (перехід на зимовий період);
- зношеність паливної системи;
- простій техніки з непрацюючим двигуном.

Запропоновані заходи:

- провести регулювання паливної апаратури;
- заборонити прогрів двигуна понад 10 хвилин;
- ввести щоденний моніторинг GPS та лічильників витрати палива.

4. Висновки

За звітний період загальні витрати пального відповідали встановленим нормам, але по окремих транспортних засобах виявлено відхилення. Запропоновані заходи дають можливість зменшити витрати палива на 5–7% у зимовий період за рахунок оптимізації режимів роботи, технічного обслуговування та посилення контролю.

Рис. 3.8. Запропонована форма звіту про контроль ПММ

Таким чином, удосконалення системи внутрішнього контролю наявності та руху паливно-мастильних матеріалів повинно ґрунтуватися на поєднанні сучасних технологічних засобів, чіткої документації, регламентованих процедур і відповідальності персоналу. Комплексне

впровадження цих заходів забезпечить зменшення ризиків нестач і втрат палива, підвищить прозорість операцій та сприятиме ефективнішому використанню ресурсів підприємства.

Висновки до розділу 3

1. Внутрішній контроль є невід'ємною складовою управлінського процесу, який забезпечує достовірність облікових даних, збереження активів і ефективність прийняття управлінських рішень. Він дозволяє оцінювати результати діяльності підприємства, запобігати ризикам та контролювати раціональне використання ресурсів. Для досягнення поставлених цілей система внутрішнього контролю повинна відповідати вимогам об'єктивності, незалежності, своєчасності реагування на відхилення та чіткого документування операцій.

2. На підприємстві ТОВ «АГРОФІРМА РАССВЕТ» контроль за паливно-мастильними матеріалами здійснюється на всіх етапах – від закупівлі до списання, із застосуванням первинних документів, системи матеріальної відповідальності та лімітно-забірних карт. Проте відсутність подвійного контролю при прийманні пального, недостатнє використання сучасних технічних засобів моніторингу та застарілі норми витрат створюють ризики неточностей та неефективного використання ресурсу. В цілому система контролю виконує базові функції, але потребує вдосконалення.

3. Аналіз вартості та структури запасів пального показав, що загальні виробничі запаси зростають, тоді як запаси пального зменшуються, що свідчить про економне використання та зміну пріоритетів у закупівлях. Питома вага пального у структурі запасів коливається значно, зокрема різке зниження у 2024 році зумовлене обмеженням закупівель через бойові дії в регіоні. Це підкреслює необхідність оптимізації закупівель, модернізації системи контролю та впровадження додаткових інструментів для оперативного управління ресурсами та запобігання нестачам.

4. Для своєчасного виявлення нестач та надлишків пального, поліпшення дисципліни матеріально відповідальних осіб та підвищення точності обліку витрат ПММ доцільно впровадити інвентаризвцію не лише на складі, а й у транспорті. Системний та документально підтверджений обмін інформацією між адміністрацією, складською службою, бухгалтерією та виробничими підрозділами забезпечить своєчасне прийняття управлінських рішень, дозволить підвищити ефективність контролю та мінімізувати ризики втрат пального.

5. З метою контролю обсягів споживання ПММ, уникнення перевитрат і формування прозорої системи регламентованого використання ресурсів доцільно оновити норми витрат за видами техніки, маршрутами, видами робіт та сезонністю. Доцільно запровадити диференційовані норми списання пального, а також встановити підвищуючі коефіцієнти: +10 % на період весняно-польових робіт і +15 % під час збирання врожаю, що пояснюється збільшеним навантаженням техніки та складнішими умовами експлуатації

6. Для оцінки ефективності контролю, своєчасного виявлення тенденції і приймання управлінських рішень для оптимізації використання ПММ за результатами інвентаризації доцільно використовувати розроблений Звіт про контроль витрат ПММ на підприємстві.

ВИСНОВКИ

На підставі проведених досліджень можна зробити наступні висновки:

1. ПММ є стратегічним ресурсом, що забезпечує безперебійну роботу техніки, транспортних засобів і процесів виробництва, а їх споживання безпосередньо впливає на собівартість продукції та прибутковість підприємства. Визначено, що паливо повністю споживається у процесі виробництва, не зберігає початкових властивостей та підлягає нормуванню, яке запобігає надлишковому використанню і втратам. Систематизація ПММ за різними ознаками, у тому числі за видами, напрямками використання та умовами експлуатації, дозволяє оптимізувати їх закупівлю, зберігання та застосування, що сприяє економії ресурсів і підвищенню ефективності діяльності.

2. Підходи до оцінки та списання палива на підприємстві забезпечують достовірність відображення витрат і формування собівартості. Обраний метод оцінки застосовується послідовно протягом звітного періоду і визначає порядок віднесення витрат на відповідні рахунки. Важливе місце займає нормування споживання ПММ, яке встановлює раціональні ліміти використання залежно від виду техніки, умов виконання робіт та обсягів виробничих операцій. Порівняння фактичної і нормативної витрати дозволяє своєчасно виявляти відхилення, аналізувати причини понаднормового споживання та забезпечувати контроль за економним використанням ресурсів на підприємстві.

3. Нормативно-правові та внутрішні документи регламентують порядок ведення обліку і контролю паливно-мастильних матеріалів. Законодавча база встановлює вимоги до визнання, оцінки, документального оформлення, інвентаризації та списання ПММ, що забезпечує єдність підходів і достовірність бухгалтерських даних. Важливу роль відіграють внутрішні регламенти підприємства, які визначають відповідальних осіб, затверджують норми витрат, регламентують порядок видачі, зберігання та контролю за

рухом палива, а також формують систему звітності. Сукупність нормативних та внутрішніх документів створює ефективний механізм управління паливними ресурсами, дозволяє запобігати розкраданням, втратам і необґрунтованим витратам, що підвищує економічні результати діяльності підприємства.

4. На підставі проведеного аналізу майна, капіталу, фінансових результатів, фінансової стійкості, ліквідності, платоспроможності та оборотності оборотних активів можна зробити висновок, що фінансовий стан ТОВ «АГРОФІРМА РАССВЕТ» є загалом стабільним та збалансованим. Підприємство демонструє достатній рівень власного капіталу, контрольовану залежність від залучених ресурсів і помірний фінансовий ризик, що забезпечує його стійкість до коливань ринку. Незважаючи на коливання прибутковості та витрат, підприємство зберігає позитивні фінансові результати, а ефективне управління оборотними активами дозволяє підтримувати платоспроможність і ліквідність на задовільному рівні. Водночас для підвищення ефективності та стабільності необхідно оптимізувати структуру запасів, контролювати дебіторську заборгованість і підтримувати оперативну ліквідність. Загалом фінансовий стан підприємства свідчить про його здатність забезпечувати стабільну господарську діяльність, виконувати зобов'язання та забезпечувати подальший розвиток.

5. Аналіз організації бухгалтерського обліку в ТОВ «АГРОФІРМА РАССВЕТ» свідчить про впровадження системного та контрольованого підходу до реєстрації господарських операцій. Застосування журнально-ордерної форми обліку забезпечує послідовну систематизацію даних, інтеграцію синтетичних та аналітичних рахунків і своєчасне формування фінансової звітності. Чітке розподілення відповідальності між головним бухгалтером та матеріально відповідальними особами дозволяє гарантувати достовірність облікових даних, контроль за збереженням майна і раціональне використання ресурсів. Загалом організація обліку на підприємстві

забезпечує прозорість господарської діяльності, ефективний внутрішній контроль та можливість прийняття обґрунтованих управлінських рішень.

6. Первинні документи є основою для достовірного обліку пального та контролю його використання на підприємстві. У ТОВ «АГРОФІРМА РАССВЕТ» застосування товарно-транспортних накладних, актів приймання, прибуткових ордерів, вимог-накладних, лімітно-забірних карток, талонів і дорожніх листів забезпечує повну фіксацію надходження, зберігання та витрат палива. Правильне оформлення та своєчасне ведення цих документів гарантує прозорість руху пально-мастильних матеріалів, дозволяє проводити оперативний контроль, запобігає втратам і зловживанням, а також є необхідною умовою для достовірного бухгалтерського обліку та податкової звітності.

7. Поєднання синтетичного та аналітичного обліку палива забезпечує комплексний контроль за наявністю, рухом та витратами ПММ у підприємстві. Використання рахунку 203 «Паливо», Журналу-ордера №5А с.г., аналітичного журналу обліку руху палива та Журналу видачі пального дозволяє відстежувати операції як у загальному обсязі, так і за конкретними транспортними засобами, підрозділами та відповідальними особами. Така організація обліку сприяє дотриманню норм витрат, своєчасному виявленню відхилень, плануванню закупівель та раціональному використанню палива, забезпечуючи ефективність виробничих процесів і мінімізацію фінансових ризиків.

8. Для забезпечення точного і оперативного контролю за залишками та витратами палива на підприємстві доцільно впровадити автоматизовану систему обліку, таку як FMS у поєднанні з GPS-моніторингом (Fleet Complete або Wialon), що дозволяє фіксувати фактичне споживання ПММ у реальному часі, контролювати маршрути транспортних засобів і запобігати перевитратам, підвищуючи прозорість і точність обліку. Автоматизація також спрощує формування аналітичної та фінансової звітності, зменшує

ймовірність людських помилок та підвищує ефективність роботи бухгалтерії і матеріально-відповідальних осіб.

9. З метою оперативного аналізу даних для управлінських рішень та планування закупівель доцільно запровадити звітування в розрізі транспортних засобів шляхом складання Звіту з використання пального окремим транспортним засобом. Такі звіти є документальним підтвердженням фактичного використання ПММ і необхідні для бухгалтерського обліку, оскільки дозволять вчасно виявляти перевитрати або нестачі, що підвищує ефективність управління ресурсами та мінімізує фінансові ризики підприємства.

10. Внутрішній контроль є невід'ємною складовою управлінського процесу, який забезпечує достовірність облікових даних, збереження активів і ефективність прийняття управлінських рішень. Він дозволяє оцінювати результати діяльності підприємства, запобігати ризикам та контролювати раціональне використання ресурсів. Для досягнення поставлених цілей система внутрішнього контролю повинна відповідати вимогам об'єктивності, незалежності, своєчасності реагування на відхилення та чіткого документування операцій.

11. На підприємстві ТОВ «АГРОФІРМА РАССВЕТ» контроль за паливно-мастильними матеріалами здійснюється на всіх етапах – від закупівлі до списання, із застосуванням первинних документів, системи матеріальної відповідальності та лімітно-забірних карт. Проте відсутність подвійного контролю при прийманні пального, недостатнє використання сучасних технічних засобів моніторингу та застарілі норми витрат створюють ризики неточностей та неефективного використання ресурсу. В цілому система контролю виконує базові функції, але потребує вдосконалення.

12. Аналіз вартості та структури запасів пального показав, що загальні виробничі запаси зростають, тоді як запаси пального зменшуються, що свідчить про економне використання та зміну пріоритетів у закупівлях. Питома вага пального у структурі запасів коливається значно, зокрема різке

зниження у 2024 році зумовлене обмеженням закупівель через бойові дії в регіоні. Це підкреслює необхідність оптимізації закупівель, модернізації системи контролю та впровадження додаткових інструментів для оперативного управління ресурсами та запобігання нестачам.

13. Для своєчасного виявлення нестач та надлишків пального, поліпшення дисципліни матеріально відповідальних осіб та підвищення точності обліку витрат ПММ доцільно впровадити інвентаризацію не лише на складі, а й у транспорті. Системний та документально підтверджений обмін інформацією між адміністрацією, складською службою, бухгалтерією та виробничими підрозділами забезпечить своєчасне прийняття управлінських рішень, дозволить підвищити ефективність контролю та мінімізувати ризики втрат пального.

14. З метою контролю обсягів споживання ПММ, уникнення перевитрат і формування прозорої системи регламентованого використання ресурсів доцільно оновити норми витрат за видами техніки, маршрутами, видами робіт та сезонністю. Доцільно запровадити диференційовані норми списання пального, а також встановити підвищуючі коефіцієнти: +10 % на період весняно-польових робіт і +15 % під час збирання врожаю, що пояснюється збільшенням навантаженням техніки та складнішими умовами експлуатації

15. Для оцінки ефективності контролю, своєчасного виявлення тенденції і приймання управлінських рішень для оптимізації використання ПММ за результатами інвентаризації доцільно використовувати розроблений Звіт про контроль витрат ПММ на підприємстві.

СПИСОК ВИКОРИСТАНИХ ДЖЕРЕЛ

1. Бардадим М.В., Куропата О.О., Чернишенко І.М. Роль внутрішнього контролю у забезпеченні ефективності діяльності підприємства // Економіка та суспільство. 2025. № 79. URL: <https://economyandsociety.in.ua/index.php/journal/article/view/6761/6702>.
2. Бочарова Н.А., Федотова І.В. Удосконалення системи внутрішнього контролю на АТП. // Економіка транспортного комплексу. 2022. №40. С.132-153. URL: <https://etk.khadi.kharkov.ua/article/view/268623/264170>.
3. Бурдейна Л.В. Удосконалення методології бухгалтерського обліку виробничих запасів. // Збірник наукових праць Буковинського університету. Економічні науки. 2017. Вип. 13. С. 126–132.
4. Бухгалтерський фінансовий облік: підручник для студентів спеціальності «Облік і аудит» вищих навчальних; під загальною редакцією Ф.Ф. Бутинця. 8-ме вид., доп. і перероб. Житомир: ПП «Рута», 2014. 900 с.
5. Воронко Р., Марценюк Р., Чік М. Сутність внутрішнього контролю та питання його організації на підприємствах з прокату майна. Економіка та суспільство. 2024. №64. URL: <https://economyandsociety.in.ua/index.php/journal/article/view/4251/4176>.
6. Гуренко Т., Дерев'янюк С. Значення внутрішнього екологічного контролю для підприємств агробізнесу. // Економіка та суспільство. 2024. №64. URL: <https://economyandsociety.in.ua/index.php/journal/article/view/4216/4143>.
7. Діброва Н. Списуємо ПММ. Автотранспорт та автоперевезення: документальне оформлення й облік: практичне керівництво // «Бібліотека баланс». 2013. № 5. С. 22 – 28.
8. Дмитренко А.В. Максютенко Н.О. Особливості синтетичного та аналітичного обліку пально-мастильних матеріалів URL: https://economyandsociety.in.ua/journals/19_ukr/186.pdf.

9. Закон України «Про бухгалтерський облік і фінансову звітність в Україні» від 16.07.1999 № 996-XIV. URL: <http://zakon.rada.gov.ua/laws/show/996-14>.
10. Замула І.В., Танасієва М.М. Внутрішній контроль : навч. посіб. Чернівці: Технодрук, 2021. 336 с.
11. Зінченко О.В., Сайко К.І., Методика обліку паливно-мастильних матеріалів на автотранспортних підприємствах. URL: <https://conf.ztu.edu.ua/wp-content/uploads/2017/01/259.pdf>.
12. Інструкція про порядок приймання, транспортування, зберігання, відпуску та обліку нафти і нафтопродуктів на підприємствах і організаціях України від 20.05.2008р. № 281/171/578/155. URL: zakon.rada.gov.ua/laws/show/z0805-08#Text.
13. Купрієнко Д.А., Саган В.В., Левчук Н.П. Нормативно-правове регулювання діяльності служби забезпечення пальномастильними матеріалами: аналіз проблемних питань та пропозиції щодо їх вирішення. // Збірник наукових праць Національної академії Національної гвардії України. 2023. Вип. 1 (41). С. 29–37. URL: <http://znp.nangu.edu.ua/article/view/280864/275018>.
14. Лега О.В., Канцедал Н.А., Богаєнко О.С. Система управління паливно-мастильними матеріалами як інструмент зменшення ризиків у діяльності підприємств агробізнес // Підприємництво та інновації. 2025. № 34. С-28-36.
15. Лега О.В., Мокієнко Т.В., Прийдак Т.Б., Сіренко О.В., Яловега Л.В. Облік витрат та калькулювання собівартості допоміжних виробництв у сільському господарстві. // Інвестиції: практика та досвід. 2021. № 10. С. 40–47.
16. Лук'янцова С. І. До питання про облік паливно-мастильних матеріалів на підприємствах України. URL: <https://repository.hneu.edu.ua/bitstream/.pdf>.

17. Макаренко А.П. Шляхи удосконалення організації обліку та аудиту товарно-матеріальних цінностей на підприємстві // Наукові праці Полтавської державної аграрної академії. — Вип. 2 (11). — Полтава: ПДАА. — 2015. — С. 33—39.

18. Меліхова Т.О. Проблемні аспекти відображення в обліку ТМЦ та обладнання при віднесенні до капітальних інвестицій відповідно до П(С)БО та МСФЗ // Вісник Дніпропетровського національного університету. Сер. "Економіка". — Дніпропетровськ: 2014, Вип. 3. — № 10/1. Т. 22 — С. 158—164.

19. Меліхова Т.О., Федоров І. О. Внутрішній контроль виробничих запасів для своєчасного виявлення загроз у системі управління фінансової безпеки підприємства. // Агросвіт. 2028. № 2. URL: http://www.agrosvit.info/pdf/2_2018/11.pdf

20. Мулик Я. І. Методичні та організаційні підходи до системи внутрішнього контролю на підприємстві. // Агросвіт. 2020. № 17-18. С. 28—38. URL: http://www.agrosvit.info/pdf/17-18_2020/6.pdf

21. Наказ Міністерства транспорту України та Державного департаменту автомобільного транспорту України «Про затвердження норм витрат палива і мастильних матеріалів на автомобільному транспорті» від 10.02.1998 № 43. URL: <http://zakon.rada.gov.ua/rada/show/v0043361-98>

22. Наказ Міністерства фінансів України «Про затвердження Методичних рекомендацій з бухгалтерського обліку запасів» від 10.01.2007. № 2. URL: <https://zakon.rada.gov.ua/rada/show/v0002201-07#Text>.

23. Наказ Міністерства фінансів України «Про затвердження Положення про інвентаризацію активів та зобов'язань» від 02.09.2014. № 879 URL: <https://zakon.rada.gov.ua/laws/show/z1365-14#Text>.

24. Норми витрат ПММ: де шукати та як застосовувати? URL: <https://velykoploskivska-gromada.gov.ua/news/1710246223/>

25. Норми витрат палива і мастильних матеріалів URL: https://services.dtkr.ua/catalogues/other_dov/56-normi-vitrat-paliva-i-mastilnix-materialiv.
26. Одношевна О.О. Практичні аспекти та шляхи вдосконалення обліку виробничих запасів. // Науковий вісник Ужгородського національного університету. 2016. Випуск 6, частина 2. С. 146-148. URL: http://www.visnyk-econom.uzhnu.uz.ua/archive/6_2_2016ua/38.pdf.
27. Онищенко В. Облік запасів. URL: <https://buhplatforma.com.ua/article/7704-zapasi-ta-h-klasifikatsiya>
28. Онищенко В. Паливо на підприємстві: особливості списання. URL: <https://buhplatforma.com.ua/article/7625-spisannya-paliva-na-pdprimstv>
29. Пашковська А.Ю. Проблемні питання обліку виробничих запасів та шляхи їх вдосконалення. URL: <https://conf.ztu.edu.ua/wp-content/uploads/2018/01/127.pdf>
30. Передача пального ЗСУ: як оподатковувати. URL: <https://gb.expertus.com.ua/recommendations/15260>
31. План рахунків бухгалтерського обліку активів, капіталу, зобов'язань і господарських операцій підприємств і організацій від 30.11.1999 № 291. URL: <http://zakon.rada.gov.ua/laws/show/z0892-99>
32. ПММ для сільгосптехніки: від оприбуткування до списання URL: https://i.factor.ua/ukr/journals/nibu/2018/june/issue-49/article-37353.html?srsId=AfmBOopJBKhpFFRIFYFZ0kfAt8s9Wc-2JLhdBYB3UKZK_9xEi4W_vMV-
33. Податковий кодекс України від 02.12.2010 № 2755-VI. URL: <http://zakon.rada.gov.ua/laws/show/2755-17>
34. Положення (стандарт) бухгалтерського обліку 9 «Запаси» від 20.10.1999 № 246. URL: <http://zakon.rada.gov.ua/laws/show/z0751-99>
35. Польова Т.В., Охрей Т. С. Методично-організаційні особливості обліку виробничих запасів підприємств. // Економічний простір. 2020 (160), С.124-128. URL: <https://doi.org/10.32782/2224-6282/160-23>.

36. Порядок збирання, перевезення, зберігання, оброблення (перероблення), утилізації та/або знешкодження відпрацьованих мастил (олив) від 17 грудня 2012 р. № 1221. URL: <http://zakon.rada.gov.ua/laws/show/1221-2012-п>

37. Посібник офіцера служби пально-мастильних матеріалів органу охорони державного кордону : навчальний посібник/ В. В. Саган та ін. Хмельницький : Вид-во НАДПСУ, 2020. 260 с.

38. Прийдак Т.Б., Лега О.В., Яловега Л.В., Мокієнко Т.В., Рудич А.І. Особливості документування паливномастильних матеріалів. Ефективна економіка. 2023. № 2. URL: <https://www.nayka.com.ua/index.php/ee/article/view/1165/1174>

39. Прокопенко О.В., Богачов Д.І. Організаційно- економічні підходи до внутрішнього контролю на промисловому підприємстві. // Академічні візії. 2023. Вип.19. URL: <https://zenodo.org/records/8311620>

40. Саванчук Т.М. Облікове забезпечення контролю за використанням пального на підприємстві. Облік, аудит, оподаткування та звітність у системі забезпечення економічної стійкості підприємств: тези доповідей Всеукраїнської науково-практичної інтернет-конференції 11-12 травня 2017 р. Дніпро: ННІЕ, 2017. С. 97-99.

41. Савченко Р. О., Савченко Н. М., Дем'янюк І. В. Внутрішній контроль: проблеми та перспективи. URL: http://www.economy.nayka.com.ua/pdf/9_2019/53.pdf

42. Садовська І.Б. Бухгалтерський облік: навчальний посібник для вищої школи. К.: Центр учбової літератури, 2015. 534 с.

43. Семенець А. Внутрішній контроль та система внутрішнього контролю в контексті міжнародного бізнесу: формалізація дефініцій. // Міжнародні відносини, суспільні комунікації та регіональні студії. 2021. №1 (9). С. 386-397. URL: <https://scispace.com/pdf/vnutrishnii-kontrol-ta-sistema-vnutrishnogo-kontroliu-v-1nuunzx5fu.pdf>

44. Семенко Є. Умови застосування і вимоги до якості ПММ. // Scientific Collection “InterConf”. 2024. № (207). С. 121–125. URL: <https://archive.interconf.center/index.php/conference-proceeding/article/view/6645>
45. Снісар О.О. Поняття пально-мастильних матеріалів: обліковий аспект // зб. тез X Всеукраїнської наукової Internet-конференції студентів і молодих вчених, присвяченої видатним вченим у галузі бухгалтерського обліку, фінансового аналізу та контролю докторам екон. наук, проф. І.В. Малишеву, П.П. Німчиному. Ж.: ЖДТУ, 2017. С. 191–192.
46. Тарасова Г.О., Гулевич С.В. Організація обліку виробничих запасів підприємства та шляхи його удосконалення. URL: https://economyandsociety.in.ua/journals/15_ukr/138.pdf
47. Чернишенко І. М. Дубина О.Л. Теоретичні та практичні підходи до класифікації виробничих запасів аграрного підприємства // Обліково-фінансове, інформаційне та мовно-комунікаційне забезпечення сталого розвитку аграрного сектору економіки: проблеми, пріоритети, перспективи: збірник тез III Міжнародної науково-практичної інтернет конференції. - м. Дніпро, ДДАЕУ. 22-23 жовтня 2025 р.
48. Юрченко, О. А., Приймак, Н. В., Нечипорук, Н. В. Облік паливно-мастильних матеріалів на підприємстві в умовах цифрової трансформації економіки. // Актуальні питання економічних наук. 2025. №16. URL: <https://a-economics.com.ua/index.php/home/article/view/856/845>.
49. Як вести облік витрат на паливо: відповідь ДПС України. URL: <https://news.dtkk.ua/accounting/primary-documents/20834>.
50. Щодо підстав для врахування витрат на придбання ПММ. URL: https://i.factor.ua/ukr/journals/nibu/2012/may/issue-36/article-60702.html?srsltid=AfmBOoq3AM0rkWcGDwOOtc0hSoSMsZg2LCM8xBC77Ii5Z1-wOgk44KJ_
51. Порядок списання витрат на паливно-мастильні матеріали. URL: <https://soter.kiev.ua/uk/publications/view/88>

ДОДАТКИ

Додаток А

ТОВ «АГРОФІРМА РАССВЕТ»
 Транспортний засіб: Трактор Т-150
 Номерний знак: АЕ1234СС
 Водій: Іваненко С.В.

Звіт з використання пального транспортним засобом
 Таблиця використання пального
 (01–05 грудня 2025 р.)

| Дата | Початковий залишок (л) | Отримано пального (л) | Витрачено пального (л) | Залишок на кінець дня (л) | Пробіг (км) | Примітки |
|------------|------------------------|-----------------------|------------------------|---------------------------|-------------|----------------------|
| 01.12.2025 | 120 | 50 | 60 | 110 | 35 | Рутинна експлуатація |
| 02.12.2025 | 110 | 0 | 45 | 65 | 28 | Ремонтні роботи |
| 03.12.2025 | 65 | 40 | 55 | 50 | 32 | Поля А, В |
| 04.12.2025 | 50 | 0 | 40 | 10 | 25 | Поля С |
| 05.12.2025 | 10 | 60 | 50 | 20 | 30 | Поповнення запасу |

Підсумкові показники:

- Загальна витрата пального: 250 л
- Середня витрата на 100 км: 4,76 л/км
- Зауваження: Витрата відповідає плановим нормам, відхилень не виявлено.

Відповідальні особи:

- Начальник дільниці: Петров В.М.
- Бухгалтер: Коваленко А.О.
- Дата складання: 06.12.2025