

**Міністерство освіти і науки України
Дніпровський державний аграрно-економічний університет
Факультет менеджменту і маркетингу
Кафедра економіки**

**ДОПУСТИТИ ДО ЗАХИСТУ
В ЕКЗАМЕНАЦІЙНІЙ КОМІСІЇ:**

**Завідувач(ка) кафедри,
д.е.н., проф.**

_____ **Ігор ВІНІЧЕНКО**
« ____ » _____ 20__ р.

КВАЛІФІКАЦІЙНА РОБОТА
на тему: «ОЦІНКА РІВНЯ СОЦІАЛЬНО-ЕКОНОМІЧНОГО РОЗВИТКУ
АГРАРНОГО ПІДПРИЄМСТВА
ТА ОБҐРУНТУВАННЯ ПРОПОЗИЦІЙ ЩОДО ЙОГО ПІДВИЩЕННЯ»

Освітньо-професійна програма «Економіка»

Спеціальність 051 «Економіка»

Ступінь вищої освіти: Магістр

Здобувач

Олександр ДУДКА

**Науковий керівник,
д.е.н., професор**

Ігор ВІНІЧЕНКО

Дніпро – 2023

ДНІПРОВСЬКИЙ ДЕРЖАВНИЙ АГРАРНО-ЕКОНОМІЧНИЙ УНІВЕРСИТЕТ

Факультет: Менеджменту і маркетингу
 Кафедра: Економіки
 Освітньо-професійна програма: «Економіка»
 Спеціальність: 051 «Економіка»
 Ступінь вищої освіти: Магістр

ЗАТВЕРДЖУЮ
 Зав. кафедри Ігор ВІНІЧЕНКО
 « ____ » _____ 202__ р.

ЗАВДАННЯ

на підготовку кваліфікаційної роботи

ДУДЦІ ОЛЕКСАНДРУ ВОЛОДИМИРОВИЧУ

(прізвище, ім'я, по батькові)

1. Тема роботи: «Оцінка рівня соціально-економічного розвитку аграрного підприємства та обґрунтування пропозицій щодо його підвищення»

Науковий керівник: Вініченко Ігор Іванович, д.е.н., професор затверджені наказом ДДАЕУ від «14» листопада 2022 р. № 3258.

2. Термін подання здобувачем роботи: 5 лютого 2022 року.

3. Вихідні дані до роботи: Закони і законодавчі акти України, річні звіти підприємства, статистичні джерела, додаткові таблиці до річних звітів, наукова література.

4. Зміст розрахунково-пояснювальної записки (перелік питань, які потрібно розробити)

1. Теоретичні основи соціально-економічного розвитку підприємства. 2. Сучасний стан та оцінка соціально-економічного розвитку ФГ «Полісся». 3. Напрямки підвищення соціально-економічного розвитку ФГ «Полісся».

5. Перелік графічного матеріалу (з точним зазначенням обов'язкових креслень)

1. Взаємозв'язок складових економічного розвитку підприємства. 2. Етапи методики оцінки стану і динаміки соціально-економічного розвитку підприємства. 3. Детермінанти соціально-економічного розвитку підприємства. 4. Визначення ключових показників соціально-економічного розвитку підприємства за зовнішніми факторами. 5. Визначення ключових показників соціально-економічного розвитку підприємства за внутрішніми факторами. 6. Фактори, що чинять суттєвий вплив на прибуток підприємств. 7. Алгоритм здійснення конкретних напрямків для підвищення ефективності господарської діяльності підприємств. 8. Організаційна структура фермерського господарства «Полісся». 9. Структура управління фермерського господарства «Полісся». 10. Модель системи «виробництво-постачання» ФГ «Полісся». 11. Структурні зміни в чисельності працівників ФГ «Полісся». 12. Динаміка продуктивності праці в ФГ «Полісся». 13. Зернозбиральний комбайн MASSEY FERGUSON MF ACTIVA S. 14. Зернозбиральний комбайн MASSEY FERGUSON MF IDEAL 7. 15. Трактор MASSEY FERGUSON MF 5711. 16. Трактор MASSEY FERGUSON 7700S..

6. Консультанти розділів роботи

Розділ	Прізвище, ініціали та посада консультанта	Підпис, дата	
		завдання видав	завдання прийняв

7. Дата видачі завдання 30.04.2022 р.

КАЛЕНДАРНИЙ ПЛАН

№ з/п	Назва етапів кваліфікаційної роботи	Термін виконання етапів роботи	Примітка
	Вступ та теоретичні основи соціально-економічного розвитку підприємства	вересень 2022	
	Сучасний стан та оцінка соціально-економічного розвитку підприємства	жовтень-листопад 2022	
	Обґрунтування напрямків підвищення соціально-економічного розвитку підприємства	грудень 2022	
	Висновки і пропозиції	січень 2023	
	Оформлення кваліфікаційної роботи	січень-лютий 2023	

Здобувач

(підпис)

Олександр ДУДКА

(прізвище та ініціали)

Науковий керівник

(підпис)

Ігор ВІНІЧЕКО

(прізвище та ініціали)

РЕФЕРАТ

Тема: «Оцінка рівня соціально-економічного розвитку аграрного підприємства та обґрунтування пропозицій щодо його підвищення»

Кваліфікаційна робота містить: 109 с., 16 рис., 29 табл., 48 літературних джерел.

Об'єктом дослідження є процеси підвищення рівня соціально-економічного розвитку діяльності аграрного підприємства.

Предметом дослідження є теоретичні, методичні та практичні аспекти підвищення рівня соціально-економічного розвитку діяльності аграрного підприємства.

Метою роботи є розробка, обґрунтування та впровадження в діяльність аграрного підприємства практичних заходів підвищення рівня соціально-економічного розвитку.

Методи дослідження Теоретичною та методологічною основою дослідження є праці вітчизняних і зарубіжних вчених, які досліджували напрямки підвищення рівня соціально-економічного розвитку аграрного підприємства. Інформаційну основу кваліфікаційної роботи складають закони України, законодавчі акти, нормативні документи, які регулюють діяльність аграрних підприємств в Україні; офіційні дані Державного комітету статистики Дніпропетровської області та України; фінансово-економічна інформація, дані бухгалтерського обліку, статистична звітність ФГ «Полісся».

Для вирішення поставлених завдань в роботі було задіяно наступні методи дослідження: аналізу й синтезу; індукції та дедукції; діалектичний метод; спостереження; монографічний; статистичний; PEST-аналіз; SWOT-аналіз; розрахунково-конструктивний; економіко-статистичний. Обробку вихідних даних здійснено з допомогою використання програмного забезпечення Microsoft Excel.

В роботі удосконалено теоретичні та науково-методичні положення щодо обґрунтування напрямків підвищення рівня соціально-економічного розвитку аграрних підприємств.

Найбільш вагомими результатами роботи, що мають наукову новизну, є такі:
дістали подальшого розвитку:

– трактування сутності категорії «соціально-економічний розвиток підприємства», під яким розуміють незворотні, цілеспрямовані, закономірні зміни в господарсько-виробничій та фінансово-економічній діяльності підприємства в довготерміновому періоді, які здійснюються під впливом економічних суперечностей, конфліктів інтересів, необхідність котрих, характеризується дією базових законів діалектики, які не виходять за рамки внутрішньої сутності підприємства в якому вони діють;

– ідентифікація внутрішніх і зовнішніх факторів, які впливають на соціально-економічний розвиток господарства. До зовнішніх варто віднести: державну та соціальну політику, яка впливає на підприємство (діяльність органів влади, законодавчі документи, інструменти фінансового впливу); інституційні механізми (дослідні установи, навчальні центри, асоціації); інфраструктуру (інвестиційні фонди, банківські установи, фондові біржі тощо); зміни в суспільстві та економіці (новації в технологіях, наукових ученнях, поява нових професій та спеціальностей). Внутрішні фактори можна поділити на «тверді» – такі, що можна виміряти та які мають конкретні розміри (механізми, обладнання, сировина) і «м'які» – такі, що не можна фізично виміряти (стиль управління персоналом, методи роботи в підприємстві, відносини в колективі, конфліктність, методи вирішення конфліктів);

– за допомогою SWOT-аналізу визначено слабкі сторони ФГ «Полісся», через які господарство недоотримує прибуток: суттєві виробничі затрати; темпи зростання є дещо нижчими за середні; відсутність інноваційного обладнання та технологій, фізичний і моральний знос ОВФ; недостатній рівень оплати праці співробітників; обмеженість інвестиційних коштів, висока вартість кредитів, що робить їх малодоступними. Запропоновано заходи подолання цих прогалин в діяльності господарства;

– запропоновані стратегічні напрямки діяльності ФГ «Полісся» в результаті яких, перспективний конкурентний статус господарства переходить з слабкої позиції на ринку (КСП = 0,35) до середньої позиції, де значення КСП складає

0,54. Тобто залучення запропонованої стратегії розвитку господарства та запровадження нових сучасних інноваційних технологій на основі No-till і Strip-till, використання високопродуктивної сільськогосподарської техніки Massey Ferguson, яка є значно економнішою та продуктивнішою, порівняно з конкурентами, а також запровадження у виробництво нових високоврожайних та стійких до захворювань та погодних умов сортів сільськогосподарських культур в діяльність ФГ «Полісся», допоможе фермерському господарству займати не слабку позицію на ринку, а середню, що надає йому ряд переваг;

– запропоновано інвестиційний проект з оновлення машинно-тракторного парку з метою підвищення рівня використання основних засобів підприємства та зниження собівартості продукції рослинництва. Вартість проекту 1000000 грн., чиста теперішня вартість проекту складає 10199,58 тис. грн., а модифікована теперішня вартість 199,58 тис. грн., очікувана рентабельність інвестицій 2 %, коефіцієнт вигоди/витрати складає 242,57, а термін окупності становить 1,95 роки. Реалізація проекту дозволить зекономити близько 450 грн. на га при збиранні врожаю та значно підвищити прибутковість ФГ «Полісся».

Керівництвом підприємства пропонується результати практичних досліджень впровадити в діяльність ФГ «Полісся» Криничанського району Дніпропетровської області.

КЛЮЧОВІ СЛОВА

Аграрне підприємство, ефективність, інвестиційний проект, ліквідність, платоспроможність, прибуток, продуктивність праці, рентабельність, сільськогосподарське виробництво, соціально-економічний розвиток підприємства, фермерське господарство, Massey Ferguson.

KEY WORDS

Agricultural enterprise, efficiency, investment project, liquidity, solvency, profit, labor productivity, profitability, agricultural production, socio-economic development of the enterprise, farming, Massey Ferguson.

ЗМІСТ

ВСТУП	8
РОЗДІЛ 1. ТЕОРЕТИЧНІ ОСНОВИ СОЦІАЛЬНО-ЕКОНОМІЧНОГО РОЗВИТКУ ПІДПРИЄМСТВА	13
1.1. Сутність соціально-економічного розвитку підприємства	13
1.2. Методи дослідження соціально-економічного розвитку підприємства.....	23
1.3. Фактори, спрямовані на підвищення ефективності соціально-економічного розвитку підприємства.....	35
Висновки до розділу 1	40
РОЗДІЛ 2. СУЧАСНИЙ СТАН ТА ОЦІНКА СОЦІАЛЬНО-ЕКОНОМІЧНОГО РОЗВИТКУ СФГ «ПОЛІССЯ»	42
2.1. Організаційна характеристика фермерського господарства.....	42
2.2. Сучасний стан та характеристика соціально-економічного розвитку фермерського господарства «Полісся».....	48
2.3. Оцінка фінансового стану СФГ «Полісся».....	65
Висновки до розділу 2.....	74
РОЗДІЛ 3. НАПРЯМКИ ПІДВИЩЕННЯ СОЦІАЛЬНО-ЕКОНОМІЧНОГО РОЗВИТКУ СФГ «Полісся»	77
3.1. Стратегічний аналіз діяльності господарства.....	77
3.2. Конкурентна стратегія СФГ «Полісся».....	82
3.3. Інвестиційний проект підвищення ефективності виробництва продукції в СФГ «Полісся».....	88
Висновки до розділу 3.....	96
ВИСНОВКИ	99
СПИСОК ВИКОРИСТАНИХ ДЖЕРЕЛ	105

ВСТУП

В нинішніх умовах кризової економіки України, коли більшість підприємств не можуть працювати на повну потужність, економічний розвиток та забезпечення ефективного виробництва конкурентоспроможності продукції можливі лише при умові системного аналізу виробничої, маркетингової, фінансової діяльності аграрних підприємств. Швидке та своєчасне управління активами та пасивами підприємства, досягнення стабільних, рентабельних показників виробничої діяльності, забезпечення фінансової стійкості та незалежності, збереження позитивного іміджу ділового партнера та надійного виробника можливе тільки якщо реально оцінювати ефективність сіх сфер діяльності підприємства незалежно від виду діяльності й форми власності. Для практичного вирішення питань управління ефективністю суттєву роль відіграє класифікація наявних резервів підвищення рівня соціально-економічного розвитку підприємства. Для того, щоб аграрне підприємство було конкурентоспроможним в даних умовах економічної кризи, воно має динамічно розвиватись; раціонально й ефективно використовувати власний ресурсний потенціал; запроваджувати сучасні технології не лише у виробництво, але й в сфері, які покликані обслуговувати виробничий процес; залучати продуктивні методики здійснення сільськогосподарського виробництва. Проте, це є неможливим без поточного управління соціально-економічним розвитком аграрних підприємств. Вивчення та аналіз сутності та теоретичної основи даної категорії допоможе більш ефективно використовувати підходи до визначення, враховувавши складові й прямі фактори впливу при визначенні та обґрунтуванні напрямків підвищення рівня соціально-економічного розвитку аграрних підприємств.

Важливий внесок у дослідження питань підвищення рівня соціально-економічного розвитку підприємств зробили такі вітчизняні та зарубіжні науковці, як: Л.І. Абалкін, М.В. Афанасьєєв, І.О. Богатирьов, О. Г. Богданович, О.В. Воронін, В.П. Залуцький, М. Кісіль, М.І. Небава, О.П. Пашенко, С.В. Мочерний, І.В. Тюха, Ф.І Хміль, Л.А. Швайка, Т.Н. Шкода та інші. Проте нестабільність сучасної економічної ситуації та невизначеність умов функціонування підприємств робить актуальними

питання визначення напрямків підвищення рівня соціально-економічного розвитку підприємства.

Об'єктом дослідження є процеси підвищення рівня соціально-економічного розвитку діяльності аграрного підприємства.

Предметом дослідження є теоретичні, методичні та практичні аспекти підвищення рівня соціально-економічного розвитку діяльності аграрного підприємства.

Мета і завдання дослідження. Мета кваліфікаційної роботи полягає в розробці, обґрунтуванні та впровадженні в діяльність аграрного підприємства практичних заходів підвищення рівня соціально-економічного розвитку.

Для досягнення поставленої мети встановлено та розв'язано такі завдання:

- проаналізувати існуючі теоретичні та методичні підходи щодо ідентифікації напрямків соціально-економічного розвитку підприємства;
- охарактеризувати сучасний стан та оцінити соціально-економічний розвиток ФГ «Полісся»;
- оцінити фінансовий стан господарства;
- провести стратегічний аналіз діяльності фермерського господарства;
- визначити конкурентний статус підприємства;
- розробити інвестиційний з оновлення машинно-тракторного парку для підвищення ефективності діяльності ФГ «Полісся».

Методи дослідження. Теоретичною та методологічною основою дослідження є праці вітчизняних і зарубіжних вчених, які досліджували напрямки підвищення рівня соціально-економічного розвитку аграрного підприємства. Інформаційну основу кваліфікаційної роботи складають закони України, законодавчі акти, нормативні документи, які регулюють діяльність аграрних підприємств в Україні; офіційні дані Державного комітету статистики Дніпропетровської області та України; фінансово-економічна інформація, дані бухгалтерського обліку, статистична звітність ФГ «Полісся».

Для вирішення поставлених завдань в роботі було задіяно наступні методи дослідження: аналізу й синтезу; індукції та дедукції; діалектичний метод;

спостереження; монографічний; статистичний; PEST-аналіз; SWOT-аналіз; розрахунково-конструктивний; економіко-статистичний. Обробку вихідних даних здійснено з допомогою використання програмного забезпечення Microsoft Excel.

Наукова новизна одержаних результатів полягає в удосконаленні теоретичних та науково-методичних положень щодо обґрунтування напрямків підвищення рівня соціально-економічного розвитку аграрних підприємств.

Найбільш вагомими результатами роботи, що мають наукову новизну, є такі:
дістали подальшого розвитку:

– трактування сутності категорії «соціально-економічний розвиток підприємства», під яким розуміють незворотні, цілеспрямовані, закономірні зміни в господарсько-виробничій та фінансово-економічній діяльності підприємства в довготерміновому періоді, які здійснюються під впливом економічних суперечностей, конфліктів інтересів, необхідність котрих, характеризується дією базових законів діалектики, які не виходять за рамки внутрішньої сутності підприємства в якому вони діють;

– ідентифікація внутрішніх і зовнішніх факторів, які впливають на соціально-економічний розвиток господарства. До зовнішніх варто віднести: державну та соціальну політику, яка впливає на підприємство (діяльність органів влади, законодавчі документи, інструменти фінансового впливу); інституційні механізми (дослідні установи, навчальні центри, асоціації); інфраструктуру (інвестиційні фонди, банківські установи, фондові біржі тощо); зміни в суспільстві та економіці (новації в технологіях, наукових ученнях, поява нових професій та спеціальностей). Внутрішні фактори можна поділити на «тверді» – такі, що можна виміряти та які мають конкретні розміри (механізми, обладнання, сировина) і «м'які» – такі, що не можна фізично виміряти (стиль управління персоналом, методи роботи в підприємстві, відносини в колективі, конфліктність, методи вирішення конфліктів);

– за допомогою SWOT-аналізу визначено слабкі сторони ФГ «Полісся», через які господарство недоотримує прибуток: суттєві виробничі затрати; темпи зростання є дещо нижчими за середні; відсутність інноваційного обладнання та технологій, фізичний і моральний знос ОВФ; недостатній рівень оплати праці

співробітників; обмеженість інвестиційних коштів, висока вартість кредитів, що робить їх малодоступними. Запропоновано заходи подолання цих прогалин в діяльності господарства;

– запропоновані стратегічні напрямки діяльності ФГ «Полісся» в результаті яких, перспективний конкурентний статус господарства переходить з слабкої позиції на ринку (КСП = 0,35) до середньої позиції, де значення КСП складає 0,54. Тобто залучення запропонованої стратегії розвитку господарства та запровадження нових сучасних інноваційних технологій на основі No-till і Strip-till, використання високопродуктивної сільськогосподарської техніки Massey Ferguson, яка є значно економнішою та продуктивнішою, порівняно з конкурентами, а також запровадження у виробництво нових високоврожайних та стійких до захворювань та погодних умов сортів сільськогосподарських культур в діяльність ФГ «Полісся», допоможе фермерському господарству займати не слабку позицію на ринку, а середню, що надає йому ряд переваг;

– запропоновано інвестиційний проект з оновлення машинно-тракторного парку з метою підвищення рівня використання основних засобів підприємства та зниження собівартості продукції рослинництва. Вартість проекту 1000000 грн., чиста теперішня вартість проекту складає 10199,58 тис. грн., а модифікована теперішня вартість 199,58 тис. грн., очікувана рентабельність інвестицій 2 %, коефіцієнт вигоди/витрати складає 242,57, а термін окупності становить 1,95 роки. Реалізація проекту дозволить зекономити близько 450 грн. на га при збиранні врожаю та значно підвищити прибутковість ФГ «Полісся».

Керівництвом підприємства пропонується результати практичних досліджень впровадити в діяльність ФГ «Полісся» Криничанського району Дніпропетровської області.

Практичне значення одержаних результатів кваліфікаційного дослідження полягає в розробці конкретних напрямків і пропозицій щодо підвищення рівня соціально-економічного розвитку аграрного підприємства.

Апробація результатів дипломного дослідження. Основні результати та висновки наукових досліджень були представлені на Міжнародній науково-

практичної інтернет-конференції «Актуальні проблеми економіки, управління та маркетингу в аграрному бізнесі» «Концептуальні підходи до аналізу інвестиційної привабливості підприємств» (Дніпро, ДДАЕУ, 20 вересня 2022 року).

Структура та обсяг кваліфікаційної роботи магістра. Кваліфікаційна робота складається з реферату, вступу, трьох розділів, шести підрозділів, висновків та пропозицій, переліку використаних джерел. Повний обсяг кваліфікаційної роботи становить 109 сторінок. Перелік використаних джерел складає 48 найменувань.

РОЗДІЛ 1. ТЕОРЕТИЧНІ ОСНОВИ СОЦІАЛЬНО-ЕКОНОМІЧНОГО РОЗВИТКУ ПІДПРИЄМСТВА

1.1. Сутність соціально-економічного розвитку підприємства

В нинішніх умовах розвитку економіки, котрі характеризується високою швидкістю змін, нестабільністю політичної та економічної ситуації, для забезпечення безперешкодного процесу стрімкого економічного розвитку кожне підприємство має намагатись раціонально використовувати ресурси, підвищувати прибутковість виробництва, покращувати якість продукції, що виготовляє підприємство та задовольняти соціальні потреб свого персоналу та покупців, на яких орієнтовано підприємство.

Соціально-економічний розвиток – неоднозначний, складний та суперечливий процес, у якому взаємодіють між собою позитивні та негативні фактори, а періоди стрімкого прогресу можуть змінюватись періодами стрімкого регресу. Політичні кризи, війни, нестабільна політична ситуація, соціальні конфлікти, екологічні проблеми, гуманітарні катастрофи можуть загальмувати розвиток економіки будь-якої світової країни, відкинути її на декілька десятиліть назад, а іноді й призвести до фінальної загибелі, як це вже було свого часу з первісними цивілізаціями [12].

Розвиток – це ключова передумова ефективності виробничої діяльності як вітчизняних, так і зарубіжних підприємств, істотною перевагою в конкурентній боротьбі та вагомим фактором успіху, а ринкова середа його функціонування є віддзеркаленням сучасного стану та динаміки базових економічних та соціальних процесів. Під розвитком, зазвичай, розуміють: підвищення складності системи; покращення умов пристосованості до зовнішнього середовища; збільшення розмірів або масштабів явища; кількісне зростання економіки та якісне покращення її функціональної структури; соціальний виробничий прогрес. Розвиток будь-якого явища можна охарактеризувати наступними ознаками: якісними змінами, або ж переходом з одного стану в інший; необоротністю розвитку, тобто його певною стабільністю; специфічністю чи особливим характером протікання.

За твердженням Л.І. Абалкіна, розвиток – це дилема не стільки того, що зараз

є, скільки того, що можна зробити з тим, що зараз є. На сьогоднішній день, світова економіка переживає надскладні чати та стикається з серйозними змінами. У існуючих умовах українського ринку також відбуваються значущі зміни, коли ефективний розвиток підприємства та його функціонування прямо залежать від розробленої підприємством стратегії, та методів її реалізації [1].

М.В. Афанасьєєв вважає, що ріст і розвиток, це не одне й теж. Ріст може бути як з розвитком, так і при його відсутності. Частіше за все, ріст означає зростання розмірів або зростання чисельності об'єктів. До росту підприємств відносять збільшення їх фізичних розмірів, а також розширення виробничої діяльності, яке оцінюється за наступними показниками: кількість виробленої продукції, масштаби виробництва, частка ринку, кількість працівників підприємства, обсяги продажів фізичні та матеріальні, величина чистого прибутку, дебіторської заборгованості тощо. Підприємство, товариство, корпорація – це організована система, яка здатна стимулювати своє зростання, здійснюючи певні дії, наприклад, розширюючи ринки збуту, залучаючи іноземні інвестиції тощо. Обмеження росту підприємства не обмежує його розвиток [4].

Розвиток – це тісно взаємозв'язаний процес кількісних та якісних змін. Кількісні зміни – зростання або зменшення складових частин підприємства. Якісні зміни – це зміна або ж перетворення організаційної, управлінської структури та функцій підприємства, її складових частин і ключових елементів. Відповідно до законів діалектики, рушійною силою всіх істотних та важливих змін є суперечності. Суперечності, котрі визначають кількісні зміни, зумовлені сформованими відносинами з навколишнім середовищем, тоді як внутрішні суперечності залежать від відносин між елементами та відіграють ключову роль в якісних змінах [2]. Розвиток завжди виникає як наслідок суперечок, протиріч, боротьби нового з старим, конфлікту «суперечливих, взаємовиключних, обернених тенденцій», які є властиві об'єктам «природи», їхнього перевтілення, перетворення в нові суттєві протиріччя.

Розвиток, як процес, обумовлюється наступними факторами:

- Змінами в зовнішньому середовищі (економіка, політика, релігія, культура

тощо);

– Змінами в внутрішньому середовищі (технологічна озброєність підприємства, фондооснащеність, плинність персоналу, зміна організаційної структури управління, стилю управління тощо).

Розвиток може бути екстенсивним, інтенсивним, внутрішнім (джерело даного розвитку знаходиться в середині самого об'єкта) і зовнішнім (визначається лише під впливом зовнішніх чинників). Розвиток безпосередньо пов'язаний з діяльністю різних об'єктів, проте функціонування може протікати і зворотньому напрямку [11].

Розвиток може мати два напрямки: прогрес та регрес, і відбуватись в еволюційній чи революційній формі. Прогрес покликаний забезпечити розвиток системи від нижчого рівня до вищого, вдосконалюючи при цьому саму систему, підвищуючи рівень її організації. З економічної точки зору це виражається в ускладненні підприємства, збільшенні його ефективності, переходу на більш високий якісний технологічний рівень тощо. У випадку регресу – ситуація обернена. Регрес – це вид розвитку, коли система знижується з вищого рівня до нижчого, відбувається якісний та кількісний перехід до менш успішного ефективного виробництва. Прикладом може слугувати підприємство, яке під час війни вимушене перепрофільовуватись та виробляти продукцію під замовлення державного сектору сектору, або в результаті зниження фінансових показників діяльності підприємство має вимушено перейти на застарілі принципи діяльності з ціллю продовження функціонування.

В.П. Залуцький, під соціально-економічним розвитком підприємства, розуміє зміни в соціальних та економічних показниках діяльності під впливом здійснення певних рішень щодо використання існуючих ресурсів підприємства, тобто пов'язує досягнення соціально-економічного розвитку виробничої діяльності з кінцевими результатами взаємозв'язку між соціально-економічним потенціалом і управлінськими рішеннями, щодо використання даного потенціалу [20].

Розвиток підприємства має здійснюватися таким чином, щоб всі зміни, що відбуваються в підприємстві, в його технологічному озброєнні, виробничій,

інноваційній, інвестиційній, організаційній діяльності дозволяли отримувати високі результати, мати стабільний прибуток, високу рентабельність, стійкість, платоспроможність та фінансову незалежність.

Економічний розвиток – це економічний процес, елементами якого є:

1) економічне зростання, яке відбувається в результаті структурних змін в економіці та забезпечує зростання валового внутрішнього продукту й доходу в розрахунку на душу населення;

2) економічний занепад [24].

Якщо економічне зростання є позитивним елементом економічної динаміки, то економічний спад – негативним. Сукупність даних компонент формує економічний цикл, котрий обумовлюється періодичними піднесеннями та спадами фаз економічної активності, котрі залежать безпосередньо від коливань між рівнем споживання та інвестиційною активністю. Економічний розвиток є системою, яка складається з періодів економічного зростання та економічного спаду в динаміці.

На думку Д.М. Євдокимової, економічний розвиток є динамічним та багатоваріантним циклічним процесом, котрий має спіралеподібну форму та проявляється через кількісні й якісні зміни в структурі системи при збереженні її цілісності та неподільності, стійкість якої гарантується лише за умови її керованості з боку надсистеми [19].

Економічний розвиток – це незворотні, цілеспрямовані, закономірні зміни в господарсько-виробничій та фінансово-економічній діяльності підприємства в довготерміновому періоді, які здійснюються під впливом економічних суперечностей, конфліктів інтересів, необхідність котрих, характеризується дією базових законів діалектики, які не виходять за рамки внутрішньої сутності підприємства в якому вони діють [3].

Кожному економічному розвитку є притаманні керованість, цілеспрямованість, кількісна вимірюваність. У запропонованому визначенні не йдеться про якісні зміни системи, котрі є беззаперечними ознаками розвитку, його суттєвими характеристиками. Дана характеристика розвитку, перш за все, є тим, чим розвиток відрізняється базово від економічного росту.

А.Є. Воронкова, під соціально-економічним розвитком, розглядає стан динамічного розвитку підприємства, спричиненого цілями його функціонування й розвитку, а також феномен життя суспільства, котрий диктує «систему координат», в якій суспільство здійснює свою життєдіяльність [10]. На думку М.І. Долішнього, соціально-економічний розвиток, – це здатність персоналу підприємства визначати й формувати можливості, об'єднуючи при цьому, в просторі та часі процеси перетворення всіх потенціальних ресурсів для економічно обґрунтованого, доцільного та ефективного виробництва матеріальних благ та перспективних послуг [36]. Г. Макмілан вважає, що соціально-економічний розвиток – це можливість системи підтримувати попередньо визначені темпи руху та удержувати рівновагу при зовнішніх конфліктах [48]. В.В. Мельник, під соціально-економічним розвитком розуміє сукупність всіх існуючих у його рамках ресурсів – матеріальних, духовних, природних, фінансових, людських [31]. Я.Д. Качмарик наголошує на тому, що соціально-економічний розвиток – це певна сукупність взаємопов'язаних і взаємодіючих соціальних та економічних суб'єктів і їх взаємовідносин з приводу перерозподілу та використання матеріальних й фінансових ресурсів, благ, послуг, виробництва, розподілу, обміну й їх споживання [23]. Р.В. Фещур і М.Р. Тимошук, під соціально-економічним розвитком, розуміють здатність забезпечувати довгострокову діяльність для досягнення стратегічних цілей на базі використання цілісної системи наявних ресурсів [40].

Отже, під соціально-економічним розвитком підприємства розуміють незворотну, цілеспрямовану, закономірну зміну системи на базі здійснення властивих їй механізмів самоорганізації. Розвиток системи віддзеркалює її здатність до трансформації при збереженні абсолютної стійкості, системності та протидії змінам. Рушійною силою розвитку є його наявний соціально-економічний потенціал, котрий може розглядатись як сукупність характеристик досліджуваного об'єкта, котрий представляє собою систему, яка динамічно розвивається та є результатом досконалої, компетентної та ефективної діяльності підприємства, направленої на одержання соціального, економічного й екологічного ефектів [5].

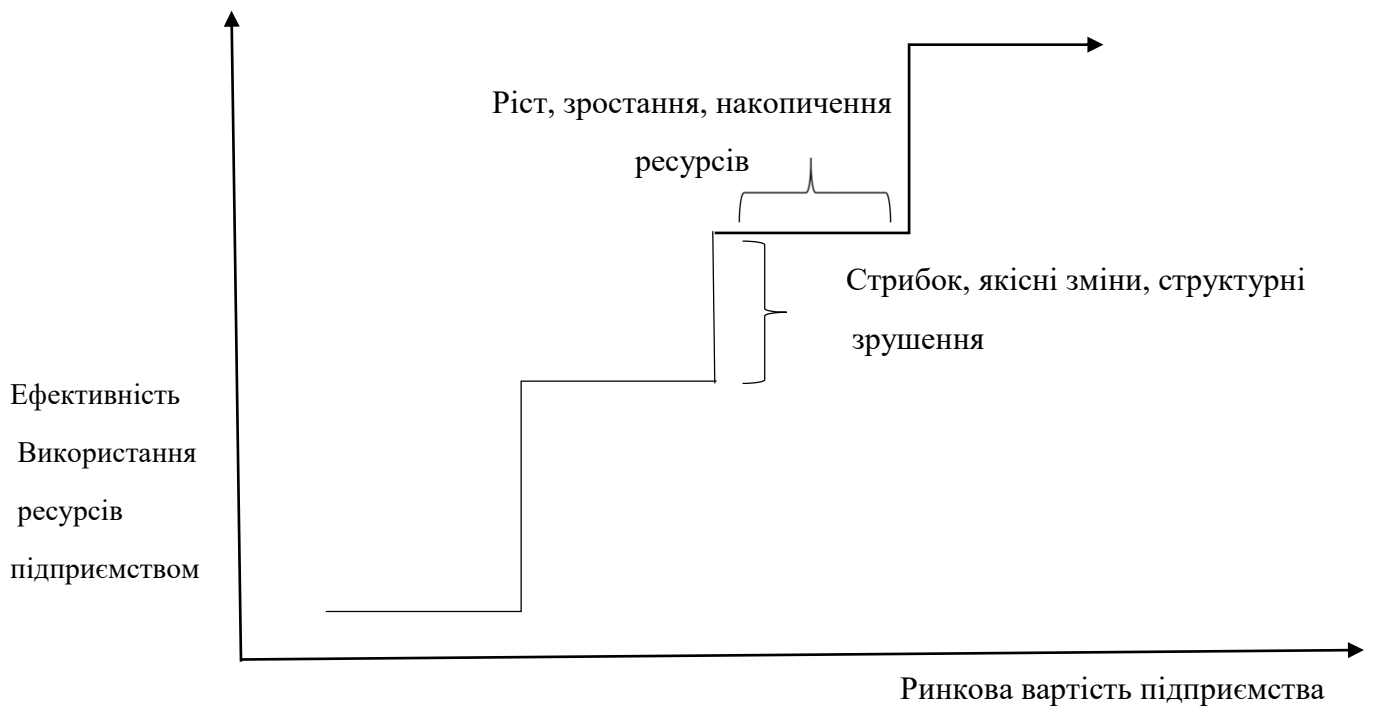


Рис. 1.1. Взаємозв'язок складових економічного розвитку підприємства

Джерело: узагальнено автором

В даній взаємозалежності (рис. 1.1.) економічний ріст підприємства є зовнішньою стороною потенційного економічного розвитку, а структурні зрушення – його внутрішньою існуючою стороною. Іншими словами, економічний ріст – це зовнішній бік суті економічного розвитку, а структурні зрушення – це його внутрішній бік бажаного економічного розвитку. Якщо економічний ріст, лежить на поверхні, то такі терміни як «економічний розвиток», «структурні зрушення» – частіше за все бувають непомітними [17].

В.П. Залуцький виділяє три базові форми розвитку: ринковий розвиток, котрий віддзеркалює процес розширення кількості покупців, споживачів, клієнтів; організаційний розвиток, який характеризує процес розвитку індивідуума, особистості, групи, сфер відповідальності, управлінських систем, ініціатив тощо; діловий розвиток – це процес направлення ресурсів туди, де вони можуть забезпечити найбільшу конкурентоспроможність протягом максимального періоду часу [20]. Н. С. Краснокутська, виокремлює три головні напрямки розвитку: зростання обсягів споживання економічних ресурсів – це кількісний аспект; якісні зміни в складових елементів і їхніх комбінаціях – це структурний аспект; якісні зміни в споживчих характеристиках елементів, у їх корисності – це якісний аспект [26].

Ймовірні стратегії розвитку підприємства знаходяться в дуже широкому варіативному діапазоні:

- Інтенсивне зростання та збільшення обсягу продажів. Втілення стратегії інтенсивного зростання безпосередньо пов'язана з поетапним здійсненням декількох фаз, котрі характеризуються різними методами управління підприємницькою діяльністю.

- Розвиток продукту. Якщо характеристики виробленого продукту не відповідають вимогами ринку, то даний продукт потрібно вдосконалити, пристосувавши до потреб покупців.

- Розвиток ринку. Ринок не має інформації щодо якості нового товару, існують нові, перспективні, раніше не охоплені, проте потенційні для нових можливостей цікаві ринкові сегменти.

- Диверсифікація. Потреба в проведенні диверсифікації викликана проблемами, котрі є результатом неочікуваних змін в зовнішньому середовищі, коли функціонуюче підприємство змушене швидко змінювати розроблену ринкову стратегію, почати працювати над новим видом діяльності, виробництвом нових видів товарів, які до нині не виробляли, змінювати направленість інвестиційної діяльності. Ключова роль диверсифікації – підвищити фінансову стійкість та платоспроможність підприємства за рахунок можливості зміни ресурсів [9].

- Інтеграція. Виділяють горизонтальну інтеграцію – це об'єднання між конкурентами та вертикальну інтеграцію – це об'єднання підприємств за ланцюжком виробник-споживач. Розроблення стратегії економічного розвитку суб'єкта господарювання, в умовах економічної кризи, проходить тривалий процес опрацювання в залежності від видів діяльності, потреби в товарах, політики держави, очікуваних прогнозів, законів, концепцій, сценаріїв, програм вищих рівнів управління. Виходячи з переліченої інформації, складається місія підприємства, при обранні якої, кожна стратегія розвитку підприємства, має бути оцінена з точки зору Соціально-економічний розвиток підприємства має різноманітні видові прояви, які є дуже диференційованими як за класифікаційними ознаками, видовими проявами, так і за характеристикою (табл 1.1.).

Таблиця 1.1

Характеристика соціально-економічного розвитку підприємств

Класифікаційна ознака	Видові прояви	Характеристика
1	2	3
За масштабом поширення	Загальний	Сукупність соціально-економічних змін, що відбуваються на підприємства, як наслідок дії загальносистемних процесів
	Локальний	Сукупність соціально-економічних змін, що відбуваються на рівні окремих структурно-функціональних (бізнес-функцій) та організаційно-функціональних підрозділах (структурних одиниць) підприємства
Залежно від складності змін	Елементний	Сукупність соціально-економічних змін, що виникають та протікають в межах однієї структурної одиниці, та не мають істотного впливу на інші структурні елементи
	Інтегральний	Сукупність соціально-економічних змін, що виникають, протікають та впливають на декілька структурних елементів, в т.ч. аналогічні процеси
	Системний	Сукупність соціально-економічних змін, що виникають, протікають та впливають на декілька структурних елементів та чинять істотний вплив на усі структурні елементи підприємства
За якістю змін	Прогресивний	Сукупність соціально-економічних змін, що забезпечують підвищення ефективності функціонування підприємства, розвиток «від нижчого до вищого»
	Регресивний	Сукупність соціально-економічних змін, що призводять до погіршення показників ефективності функціонування підприємства, розвиток «від вищого до нижчого»
Залежно від перебігу змін	Еволюційний	Сукупність соціально-економічних змін, що відбуваються поступово, постійно, передбачувано для підприємства
	Револьюційний	Сукупність соціально-економічних змін, що відбуваються стрибкоподібно, непередбачувано, різко змінюючи соціально-економічну систему підприємства
Залежно від об'єкту змін у соціально-економічній системі підприємства	Організаційний	Сукупність змін, що призводять до удосконалення (погіршення) системи управління діяльністю підприємства
	Техніко-технологічний	Сукупність змін техніко-технологічного характеру, що призводять до підвищення (зниження) рівня прогресивності технологічних процесів на підприємстві
	Соціальний	Сукупність змін, що зумовлюють покращання (погіршення) соціально-психологічного клімату на підприємстві
	Економічний	Сукупність змін, що призводять до удосконалення (погіршення) методів, способів, форм економічних розрахунків та економічної роботи в цілому

Продовження таблиці 1.1.

1	2	3
Залежно від кількісної/якісної основи змін	Екстенсивний	Сукупність соціально-економічних змін, що відбуваються в діяльності підприємства за рахунок кількісного збільшення (зменшення) обсягів факторів виробництва
	Інтенсивний	Сукупність соціально-економічних змін, що відбуваються в діяльності підприємства за рахунок якісного використання факторів виробництва
Залежно від керованості змін	Керований	Сукупність соціально-економічних змін, що відбуваються під впливом осмислених дій управлінців
	Спонтанний	Сукупність соціально-економічних змін, що виникають випадковим чином і не є запланованим результатом осмислених дій управлінців
Залежно від траєкторії руху	Лінійний	Сукупність соціально-економічних змін, загальний напрямок яких може бути апроксимований у лінійну функцію
	Нелінійний	Сукупність соціально-економічних змін, загальний напрямок яких не може бути апроксимований у лінійну функцію
Залежно від спрямованості та циклічності змін	Спрямований	Сукупність соціально-економічних змін, що виникають та впливають на соціально-економічну систему підприємства в одному напрямку
	Циклічний	Сукупність соціально-економічних змін, що мають безперервно повторюваний характер та характеризуються коливанням ефективності діяльності підприємства
	Спиральний	Сукупність соціально-економічних змін, що мають безперервно повторюваний характер та характеризується циклічними коливаннями показників ефективності діяльності підприємства, а також їх переходом на якісно новий рівень
Залежно від динаміки змін	Рівномірний	Сукупність соціально-економічних змін, що відбуваються з однаковою швидкістю, або з однаковим прискоренням
	Нерівномірний	Сукупність соціально-економічних змін, що відбуваються зі змінною швидкістю або зі змінним прискоренням (стрибкоподібний)
Залежно від рівня невизначеності процесів	Прогнозований	Сукупність соціально-економічних змін, що можуть бути передбачені підприємством з достатньою ймовірністю
	Випадковий	Сукупність соціально-економічних змін, що не можуть бути передбачені підприємством з достатньою ймовірністю

Джерело: узагальнено автором

Головним джерелом розвитку підприємства необхідно вважати диференційовані зміни внутрішньо-системного характеру, та зміни, котрі виникли

внаслідок взаємодії соціально-економічної системи підприємства з факторами зовнішнього середовища, котрі оточують підприємство. Визначальним моментом в даному процесі варто вважати споконвічне протиріччя між обмеженими економічними ресурсами та необмеженими матеріальними потребами людей.

Концепція сталого соціально-економічного розвитку виникла в результаті об'єднання трьох ключових складових: економічної, соціальної та екологічної. Економічна складова концепції сталого соціально-економічного розвитку заснована на теорії максимального розміру потоку сукупного доходу Хікса-Ліндаля, який може бути реалізований при умови збереження загального капіталу. Концепція віддзеркалює раціональне використання обмежених ресурсів та екологічних, природних, енергозберігаючих та матеріалозберігаючих технологій, включаючи видобуток і перероблення сировини, виготовлення екологічної продукції, мінімізацію кількості відходів та їх переробку [47].

Соціальна складова сталого соціально-економічного розвитку являє собою орієнтацію на індивідуума та направлена на збереження стабільності соціальних та культурних систем. Головним аспектом даного підходу є раціональний розподіл благ та збереження культури. В межах соціальної концепції людського розвитку людина стає не об'єктом, а суб'єктом даного розвитку.

З позицій екології, сталий соціально-економічний розвиток має сприяти цілісності біологічних і фізичних природних систем. Особливе значення має життєздатність екосистем, від котрих залежить глобальна стабільність всього живого на планеті. Ключова роль належить збереженню здібностей до самовідновлення та швидкої адаптації таких систем до наявних змін, а не збереження цих систем в «ідеальному» непорушному стані [4].

Ефективність соціального розвитку – це базова характеристика соціального середовища підприємства, в котрій відображається відповідність між впливом на персонал підприємства результатів соціальних заходів, в тому числі впровадження новітніх соціальних технологій, і витратами матеріально-фінансових і інших ресурсів, затрачених на їх реалізацію. Оцінка соціальної ефективності базується на якісних показниках і визначені першочерговості соціальних цілей: чим більшим

шляхом та чи інакша подія сприяла рішення певних соціальних проблем, тим більш вона вважається більш соціально ефективною [16].

Економічний розвиток – це незворотні, цілеспрямовані, закономірні зміни в господарсько-виробничій та фінансово-економічній діяльності підприємства в довготерміновому періоді, які здійснюються під впливом економічних суперечностей, конфліктів інтересів, необхідність котрих, характеризується дією базових законів діалектики, які не виходять за рамки внутрішньої сутності підприємства, для забезпечення його найбільш раціонального та успішного функціонування в середовищі, в котрому воно функціонує. Дослідники всього світу працюють над формуванням економічної моделі підприємства, в котрій визначальними характеристиками будуть сталий економічний розвиток та швидка адаптивність до змін зовнішнього середовища функціонування. Світова фінансова криза дала зрозуміти, що існуючі економічні закони не працюють з тією ефективністю, з якою їх формулювали. Їх актуальність дуже знизилась у зв'язку зі зміною наявних економічних систем і економічних відносин між цими системами. Завданням науковців є розроблення таких моделей та механізмів розвитку, котрі найбільш повно відповідали б вимогам сучасності. Наступні дослідження варто проводити в напрямку оптимізації базових показників сталого соціально-економічного розвитку підприємств; формування рекомендацій стосовно удосконалення системи оцінювання та регулювання показників економічного розвитку; системи здійснення дієвої моделі стимулювання управлінців підприємств у використанні принципів, що сприяють підвищенню існуючого рівня економічного розвитку підприємства.

1.2. Методи дослідження соціально-економічного розвитку підприємства

Управління стабільним соціально-економічним розвитком підприємств направлено на покращення ефективності фінансової, виробничо-господарської, збутової діяльності, від рівня їх розвитку безпосередньо залежить процес

виготовлення матеріальних благ та послуг, задоволення всіх потреб та достатній життєвий рівень населення, гарантована економічна та екологічна безпека країни.

Раціональність та оптимальність побудови ефективної системи діяльності аграрного підприємства прямо залежить від вірного трактування категорії «ефективність», тому дуже багато праць вітчизняних і зарубіжних науковців-економістів присвячено саме дослідженню даної категорії. М.І. Небава вважає, що ефективність виробничої діяльності полягає у використанні всіх наявних факторів виробництва: земельних ресурсів, трудових ресурсів, матеріально-технічних засобів, технологічних [32]. В.В. Кулішов, в свої наукових працях, категорію «ефективність» характеризує як певне співвідношення результатів діяльності та затрачених коштів [27]. На думку Л.І. Абалкіна, «економічна ефективність» є формою, за допомогою котрої існує та відбувається загальний закон економії суспільного часу. Рівень та динаміка ефективності виробничої діяльності є узагальнюючими показниками, котрі віддзеркалюють одержаний ступінь і темп досягнутого соціально-економічного прогресу суспільства [1]. О.П. Пашенко стверджує, що критерієм економічної ефективності виступає збільшення продуктивності праці, як результат зниження витрат живої уречевленої праці в розрахунку на випуск одиниці продукції, розширення виробничої діяльності і та зростання його рентабельності [34]. За О.А. Турецьким, досягнення економічної ефективності матеріальної та соціальної сфери взагалі може бути розраховано як співвідношення продуктивності праці та затрат, в котрих би найбільш достовірно віддзеркалювались економічні ефекти чи результати та затрати на їх одержання [38].

Отже, на основі думок вчених, можна дійти до висновку, що базовим принципом формування комплексної системи показників ефективності та відображення її сутності, є співвідношення кінцевих результатів діяльності підприємства (доходу, кількості випущеної чи реалізованої продукції, чистого прибутку) із повністю використаними чи абсолютно спожитими ресурсами, які є необхідними для виробництва продукції.

Співвідношення цих показників можна розраховувати різними способами. Для визначення коефіцієнта ефективності як відношення кінцевого результату у

вигляді кількості випущеної продукції або ж отриманого ефекту до затрачених ресурсів чи витрат, потрібно орієнтуватися на його максимально можливе значення. Якщо використовувати зворотні показники в вигляді відношення затрачених ресурсів чи витрат до одержаного обсягу випуску продукції або ж прибутку, то тут конче необхідно досягти їх мінімально можливого рівня.

Перш ніж визначити систему показників, за якими доцільно оцінювати ефективність соціально-економічного розвитку підприємства, важливо етапи методики оцінки соціально-економічного розвитку підприємства (рис.1.2).



Рис.1.2. Етапи методики оцінки стану і динаміки соціально-економічного розвитку підприємства

Джерело: узагальнено автором

Методика оцінки стану і динаміки соціально-економічного розвитку аграрного підприємства має множину етапів (рис. 1.2.). З ціллю більш детального розуміння запропонованої методики варто надати коротку характеристику кожного

етапу. Визначення ключових детермінант соціально-економічного розвитку будь-якого підприємства полягає в визначенні факторів, за допомогою котрих існує ймовірність дослідити сучасний стан та перспективи функціонування підприємства. Сам термін «детермінант» виконує даному випадку базову функцію складової економічного сектору та його основних компонентів [7]. В загальному вигляді детермінанти розвитку аграрного підприємства можна поділити на дві основні групи факторів: внутрішні та зовнішні (рис. 1.3).

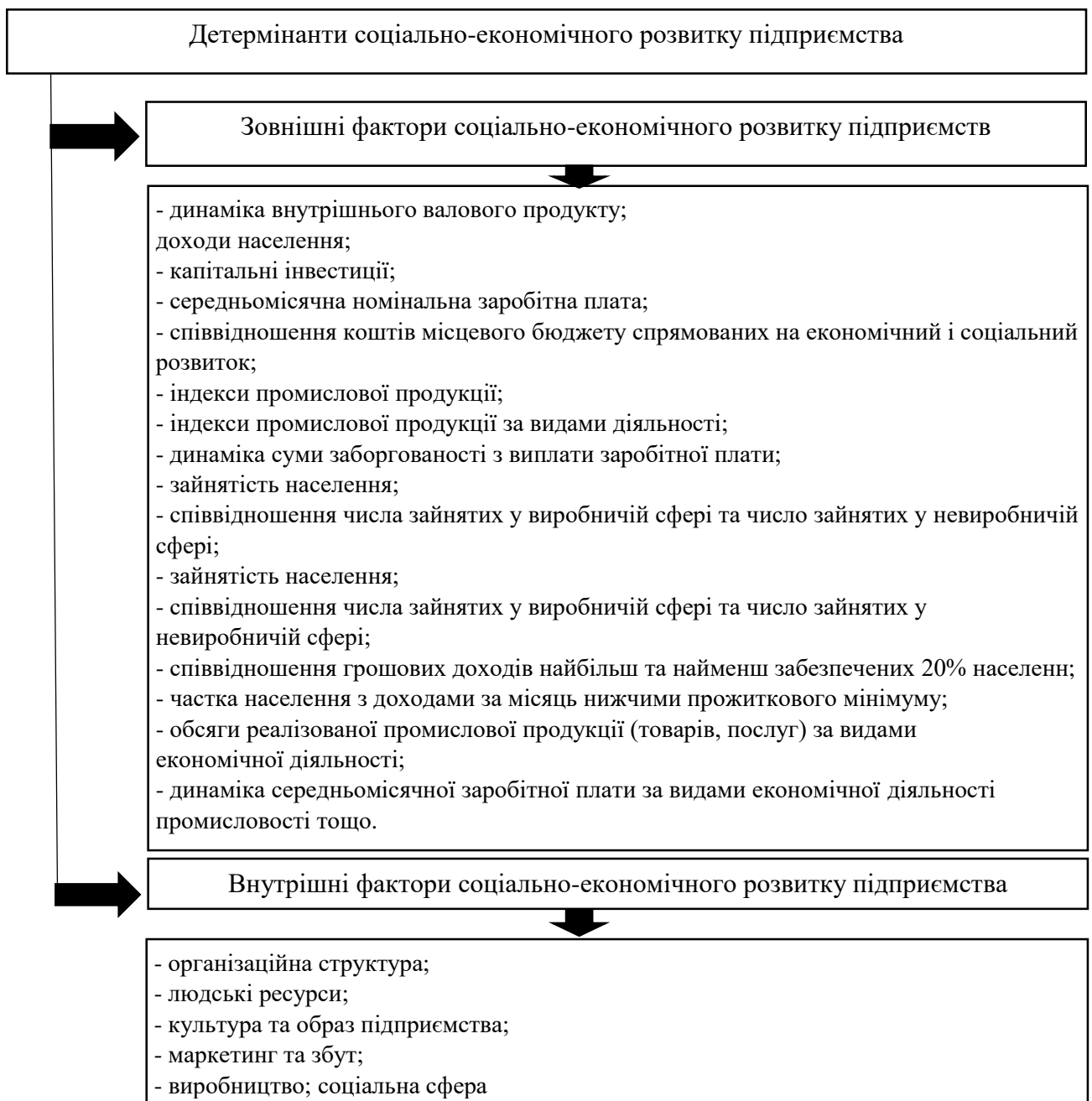


Рис. 1.3. Детермінанти соціально-економічного розвитку підприємства

Дослідження зовнішніх факторів соціально-економічного розвитку аграрного підприємства полягає в дослідженні тенденцій макроекономічних показників в динаміці за 5-10 років. Аналіз внутрішніх факторів соціально-економічного розвитку аграрного підприємства полягає в аналізі динаміки мікроекономічних показників за 5-10 років. Тому варто більш детально представити зміст даних груп показників [18].

Дослідження організаційної структури підприємства передбачає аналіз наступних показників:

- взаємовідносин між наявними структурними підрозділами підприємства;
- робота системи документообігу;
- рівень децентралізації та гнучкості системи управління;
- розроблені та функціонуючі системи мотивації працівників;
- інноваційність в прийнятті рішень.

Дослідження людських ресурсів засноване на аналізі чотирьох базових груп показників:

- показники, котрі віддзеркалюють вклад персоналу в кінцеві результати діяльності підприємства;
- показники, котрі віддзеркалюють рівень витрат на персонал підприємства;
- показники, котрі оцінюють наявний стан руху персоналу;
- показники, які оцінюють доцільність інвестування в персонал.

Формування «культури та образу» функціонування підприємства базується на наступних групах компонентів:

- ціннісно-нормативні (традиції підприємства, взаємовідносини між персоналом; взаємовідносини з клієнтами, постачальниками тощо);
- організаційно-структурні (організаційна структура управління, норми внутрішніх взаємовідносин, стиль управління, традиції та правила внутрішнього трудового розпорядку, тощо);
- комунікаційні (структура налагоджених формальних і неформальних інформаційних джерел комунікації, якість існуючих комунікацій);

- соціально-психологічні (існуюча система сформованих ролей на підприємстві, соціально-психологічний клімат колективу, конфліктність тощо);
- зовнішня ідентифікація (ділова репутація підприємства, імідж підприємства, впізнаваність підприємства, торгова марка, сприйняття підприємства і продукції, яку воно випускає в суспільстві) [12].

Вивчення функціонуючої на підприємстві системи маркетингу та збуту передбачає дослідження:

- конкурентоспроможності підприємства;
- різноманітності запропонованого асортименту продукції;
- сучасної ринкової демографічної статистики;
- показників ефективності збуту, успішність реклами та просування товару на ринку;
- прийнятого маркетингового бюджету та ступеню його виконання.

Аналіз фінансової діяльності підприємства базується на:

- дослідженні структурного аналізу визначення валового прибутку;
- поточній оцінці майнового стану;
- комплексному аналізу фінансового стану підприємства та кінцевих результатів його діяльності.

Вивчення виробничої діяльності підприємства передбачає дослідження:

- кількості виробленої продукції, її структури, наявних темпів виробництва;
- забезпеченості основними виробничими запасами;
- технологічне обладнання та міру його зносу;
- функціонування системи контролю якості.

Аналіз соціальної сфери базується на вивченні:

- місцезнаходженні виробництва;
- наявності достатньої Інфраструктури;
- розробленої системи мотивації персоналу.

Наступним етапом аналізу є дослідження найбільш значущих показників за зовнішніми (рис. 1.4) та внутрішніми (рис. 1.5) факторами.

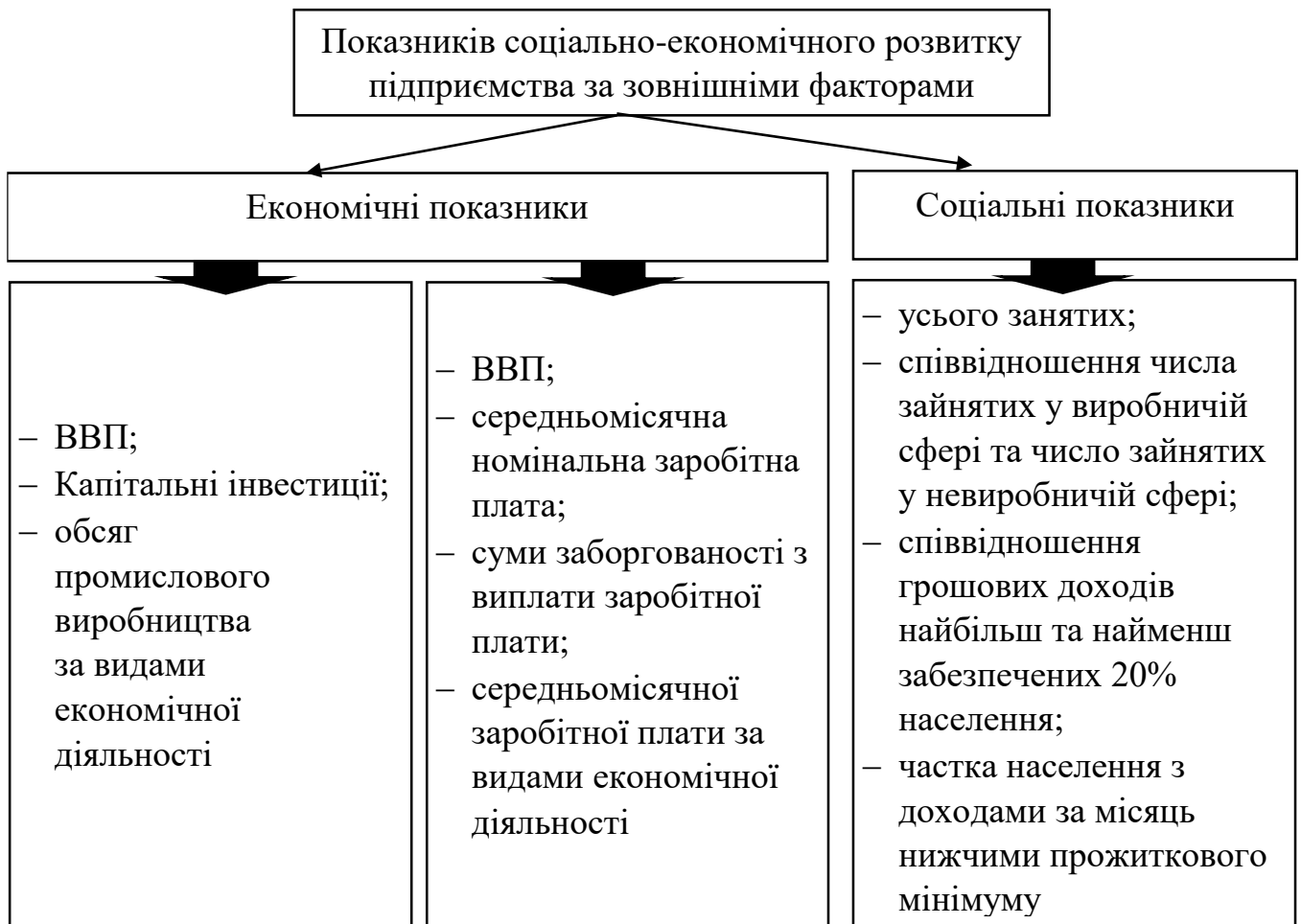


Рис. 1.4. Визначення ключових показників соціально-економічного розвитку підприємства за зовнішніми факторами

Джерело: узагальнено автором

Вибір показників які, за нашою точкою зору, найбільш відображають соціально-економічний стан аграрного підприємства. Представимо перелік показників кожної групи, які можна визначити на основі внутрішніх факторів, котрі підлягають оцінці в межах здійсненого дослідження. По-перше, проаналізуємо економічний блок [33].

Показники фінансової стійкості:

- коефіцієнт фінансової автономії;
- коефіцієнт концентрації вкладеного капіталу;
- коефіцієнт фінансування підприємства;
- коефіцієнт фінансового ризику підприємства;
- коефіцієнт маневреності наявного особистого фінансового капіталу;

- коефіцієнт забезпеченості оборотними коштами;
- коефіцієнт забезпеченості запасів продукції на підприємстві;
- коефіцієнт маневреності власних оборотних грошових засобів;
- коефіцієнт реальної вартості майна підприємства;
- коефіцієнт реальної вартості основних виробничих фондів у майні;
- коефіцієнт накоплення амортизації;
- коефіцієнт співвідношення оборотних і необоротних засобів.

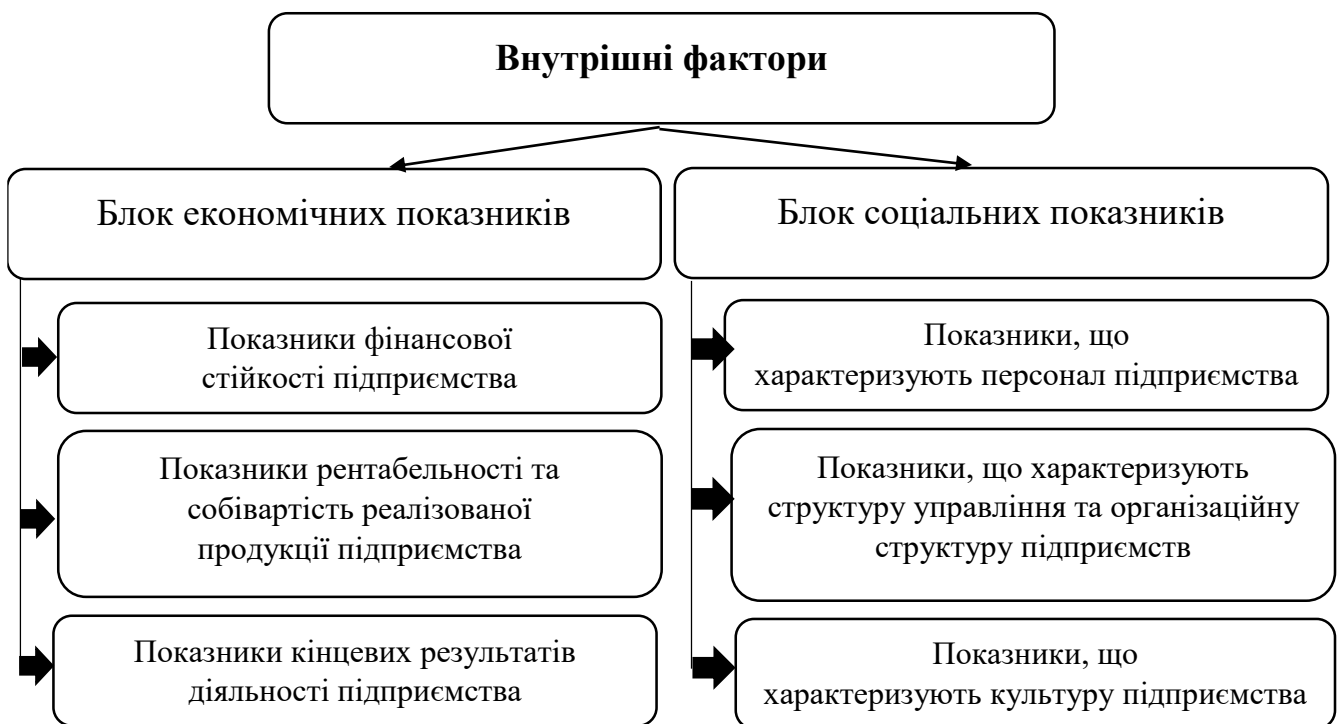


Рис. 1.5. Визначення ключових показників соціально-економічного розвитку підприємства за внутрішніми факторами

Джерело: узагальнено автором

Показники рентабельності та собівартості реалізованої продукції підприємства:

- загальна рентабельність або ж збитковість сумарного капіталу, %;
- чиста рентабельність або ж збитковість сумарного капіталу, %;
- загальна рентабельність або ж збитковість власного капіталу, %;
- чиста рентабельність або ж збитковість власного капіталу, %;
- загальна рентабельність або ж збитковість основних фондів, %;

- чиста рентабельність або ж збитковість основних фондів, %;
- собівартість реалізованої продукції або товарів, робіт чи послуг, тис. грн.

Варто виокремити кінцеві або ж фінальні показники результатів діяльності підприємства:

- дохід від реалізації продукції або товарів, робіт чи послуг, тис. грн.;
- чистий дохід або виручка від реалізації продукції або товарів, робіт чи послуг, тис. грн.;
- операційні витрати підприємства, тис. грн.;
- адміністративні витрати підприємства, тис. грн.;
- витрати на збут та реалізацію продукції, товарів, робіт чи послуг, тис. грн.;
- інші операційні витрати підприємства, тис. грн.;
- валовий прибуток або ж збиток підприємства, тис. грн.;
- прибуток або ж збиток від операційної діяльності підприємства, тис. грн.;
- фінансові й інвестиційні доходи підприємства, тис. грн.;
- фінансові й інвестиційні витрати підприємства, тис. грн.;
- чистий прибуток або ж збиток підприємства, тис. грн..

До соціальних показників соціально-економічного розвитку підприємства включають: персонал, структура управління, організаційна структура та культуру підприємства [40; 9].

Показники, що характеризують персонал:

- чисельність персоналу;
- середня заробітна плата працівника;
- продуктивність праці персоналу;
- фонд оплати праці персоналу;
- наявна заборгованість з оплати праці;
- частка заробітної плати в загальних витратах підприємства;
- загальна сума внесків в соціальні фонди підприємства;
- рівень та якість освіти (вища, середня спеціальна, середня);
- кількість нових прийнятих працівників;

- кількість звільнених працівників;
- витрати підприємства на підвищення кваліфікації;
- середній вік працівників.

Показники, котрі характеризують структуру управління та організаційну структуру підприємства (експертна оцінка в відсотках від 1 до 100):

- ефективність документообігу в підприємстві, %;
- ефективність системи мотивації персоналу, %;
- відповідність діяльності персоналу його посадовим інструкціям, %;
- ефективність співпраці структурних підрозділів підприємства, %;
- адаптація до зміни діяльності підприємства, %;
- ефективність організаційної структури управління підприємством, %;
- кількість наявних структурних підрозділів;
- рівень децентралізації влади, %;
- гнучкість системи управління персоналом, %;
- кількість нововведень с позитивним ефектом [14].

Показники, котрі відображають культуру підприємства (експертна оцінка в балах від 1 до 100):

- наявність традицій в середині підприємства;
- формальна організаційна структура, що функціонує на підприємстві;
- неформальна організаційна структура підприємства;
- наявність норм і правил внутрішньої співпраці працівників;
- формальні джерела інформації;
- неформальні джерела інформації;
- рівень конфліктності в трудовому колективі;
- авторитет апарату управління підприємством;
- втрата та недостовірність інформації;
- ділова репутація та імідж підприємства.

Узагальнити соціально-економічний розвиток аграрних підприємств можна показниками, наведеними в таблиці 1.2.

Таблиця 1.2

Показники внутрішньої ефективності функціонування підприємства

№п\п	Напрями дослідження показників ефективності	Коефіцієнти оцінки ефективності	Схема розрахунку показників
1	Виробничої діяльності	Чистий прибуток на 1 працівника	Чистий прибуток
		Обсяг реалізації на 1 працівника	Середньорічна чисельність працівників Виручка від реалізації / Середньорічна чисельність працівників
2	Використання необоротних активів	Коефіцієнт оновлення	Вартість оновлених основних фондів / Загальна вартість основних фондів
		Коефіцієнт придатності	Залишкова вартість основних фондів / Первинна вартість основних фондів
		Фондовіддача	Обсяг виробництва
		Фондомісткість	Середньорічна вартість основних засобів
		Коефіцієнт інтенсивного завантаження	Середньодобовий обсяг виробництва / Середньодобова виробнича потужність
		Коефіцієнт екстенсивного завантаження	Фактичний фонд робочого часу / Розрахунковий фонд робочого часу
		Коефіцієнт інтегрального завантаження	Коефіцієнт інтенсивного завантаження • Коефіцієнт екстенсивного завантаження
3	Використання трудових ресурсів	Середньорічний виробіток продукції одним робітником	Річний обсяг виробництва
		Трудомісткість продукції	Середньорічна чисельність працівників
		Індекс продуктивності праці	Середня кількість годин, відпрацьованих одним працівником / Обсяг виробництва
		Питома вага заробітної плати у витратах підприємства	Середній виробіток за звітний період / Середній виробіток за базисний період
4	Використання матеріальних ресурсів	Коефіцієнт забезпечення матеріальними ресурсам	Витрати на оплату праці / Витрати підприємства
		Матеріаловіддача	Вартість фактично отриманих матеріалів / Планова потреба в матеріальних ресурсах
		Матеріаломісткість	Сума матеріальних витрат / Вартість виробленої продукції
		Коефіцієнт оборотності запасів	Вартість виробленої продукції / Сума матеріальних витрат
5	Використання фінансових ресурсів	Коефіцієнт повернення капітальних вкладень	Вартість реалізованої продукції / Вартість запасів
6	Стану розрахунків	Коефіцієнт динаміки дебіторської заборгованості	Капітальні вкладення/ Середньорічний грошовий потік
		Коефіцієнт динаміки кредиторської заборгованості	Сума дебіторської заборгованості / Обсяг продажів у кредит
			Сума кредиторської заборгованості / Обсяг закупівлі в кредит

Джерело: узагальнено автором

Ключову роль в оцінці соціально-економічного розвитку підприємства відіграє дослідження показників рентабельності підприємства. Найбільш доцільною для аналізу діяльності підприємства є наступна система показників (табл. 1.3). Динаміка даних показників дає змогу підприємству визначити конкретні резерви підвищення ефективності, тобто рентабельності підприємницької діяльності.

Таблиця 1.3

Показники рентабельності підприємства та методика їх розрахунку

№ з/п	Показник	Порядок розрахунку або джерело одержання вихідної інформації
1	Рентабельність продажу	$\frac{\text{Чистий прибуток від операційної діяльності} * 100\%}{\text{Чистий дохід (виручка) від реалізації}}$
2	Рентабельність основної діяльності	$\frac{\text{Чистий прибуток від операційної діяльності} * 100\%}{\text{Витрати на виробництво продукції}}$
3	Рентабельність основного капіталу	$\frac{\text{Чистий прибуток} * 100\%}{\text{Середня величина основного капіталу}}$
4	Рентабельність власного капіталу	$\frac{\text{Чистий прибуток} * 100\%}{\text{Середня величина власного капіталу}}$
5	Рентабельність усього капіталу підприємства	$\frac{\text{Чистий прибуток} * 100\%}{\text{Капітал підприємства}}$
6	Рентабельність перманентного капіталу	$\frac{\text{Чистий прибуток} * 100\%}{\text{Перманентний (змінний) капітал підприємства}}$

Джерело: узагальнено автором

Показники рентабельності підприємства є відносними характеристиками фінальних фінансових результатів, які відображають ефективність його виробничої, збутової, фінансової діяльності аграрного підприємства. Дані показники віддзеркалюють дохідність підприємства з різних напрямків та групуються у відповідності до інтересів учасників економічного процесу [38].

Підсумовуючи все вище сказане, можна стверджувати, що визначення ефективності функціонування підприємства має суттєве наукове та практичне значення. За допомогою такої оцінки можна не тільки дослідити чи проаналізувати ефективність роботи підприємства, а й визначити загальний сумарний ефект діяльності різних структурних підрозділів підприємства й напрямків його основної та

допоміжної діяльності. Також за допомогою такої оцінки можна визначитись з стратегією підприємства та розробити напрямки його розвитку, спланувати прогноз і план дій, спрямований на перспективу, дослідити ступінь використання ресурсів та винайти можливі резерви їх використання.

1.3. Фактори, спрямовані на підвищення ефективності соціально-економічного розвитку підприємства

Істотна конкурентна боротьба, в нинішніх економічних умовах, вимагає від підприємств зростання ефективності фінансової, господарської, збутової діяльності, поліпшення споживчих якостей вироблених товарів та наданих послуг, розширення асортименту продукції, активізації підприємницьких видів діяльності, ініціативності, інноваційності, новаторства тощо [13].

Ключовою метою дослідження ефективності діяльності аграрного підприємства є виявлення напрямків його подальшого функціонування та розвитку, який можна визначити за результатами повного й всебічного аналізу виробничої, фінансової діяльності підприємства. Саме тому суттєвим завданням розвитку сучасного аграрного підприємства є покращення ефективності роботи шляхом кращого використання його базових внутрішніх резервів і цілеспрямована системна розробка ключових напрямків підвищення якості продукції та в цілому ефективності діяльності. Як правило, під напрямками підвищення ефективності діяльності аграрного підприємства, мають на увазі сукупність цілеспрямованих заходів щодо збільшення досягнутої ефективності виробничої діяльності [25].

При оцінці та розрахунку всіх показників для забезпечення економічної ефективності враховуються базові фактори збільшення ефективності виробництва за ключовими напрямками розвитку підприємства та покращення поточного виробництва. Ці напрямки мають містити комплекси технологічних, технічних, організаційних, економічних, соціальних заходів, на базі котрих одержується економія живої та уречевленої праці, виробничих витрат і основних ресурсів,

поліпшення якості й конкурентоздатності виробленої продукції. Головними факторами зростання ефективності виробничої діяльності аграрного підприємства є:

- пришвидшення втілення досягнень науково-технічного прогресу, збільшення технічного рівня озброєності виробництва, інноваційна та новаторська політика підприємства;

- структурна перебудова галузей економіки, її стратегічна орієнтація на виробництво споживчих товарів народного споживання, підвищення ефективності функціонування та збільшення оборонних підприємств і галузей, які потрібні Україні в умовах війни, вдосконалення відтворювальної структури інвестиційних залучень в економіку, пришвидшений розвиток наукомістких, альтернативних, високотехнологічних галузей промисловості та економіки;

- удосконалення розвитку диверсифікації виробництва, спеціалізації, кооперування, зміна організації виробництва на сучасний, прогресивний лад, удосконалення умов праці в підприємствах усіх галузей виробництва;

- роздержавлення та приватизація всіх галузей економіки, вдосконалення програм державного регулювання, господарського розрахунку та мотиваційних систем для підвищення продуктивності праці;

- збільшення ролі та уваги, приділеної соціально-психологічним факторам, посилення відповідальності та творчої ініціативності персоналу підприємств, підтримка всебічного розвитку працівників [37].

Варто зазначити, що всі фактори, котрі впливають на підвищення ефективності діяльності підприємства можна класифіковані за наступними ознаками:

- 1) за базовими напрямками розвитку виробництва і його всебічного вдосконалення. Ці напрямки представляють собою комплекси технічних, організаційних, технологічних і соціально-економічних заходів, на базі яких одержується економія суспільно значимої праці;

- 2) за ключовими джерелами зростання ефективності: зменшення трудомісткості, матеріаломісткості продукції, зниження фондомісткості й капіталомісткості виробничої діяльності, економії загального затраченого часу, раціонального та економічно доцільного використання існуючих природних ресурсів;

3) відповідно за сферою використання фактори можна поділити на народногосподарські, внутрішньогалузеві, міжгалузеві, галузеві, регіональні, внутрішньовиробничі [15].

Рівень ефективності поточної діяльності аграрного підприємства залежить безпосередньо від зовнішніх і внутрішніх факторів. До зовнішніх варто віднести: державну та соціальну політику, яка впливає на підприємство (діяльність органів влади, законодавчі документи, інструменти фінансового впливу); інституційні механізми (дослідні установи, навчальні центри, асоціації); інфраструктуру (інвестиційні фонди, банківські установи, фондові біржі тощо); зміни в суспільстві та економіці (новації в технологіях, наукових ученнях, поява нових професій та спеціальностей). Внутрішні фактори можна поділити на «тверді» – такі, що можна виміряти та які мають конкретні розміри (механізми, обладнання, сировина) і «м'які» – такі, що не можна фізично виміряти (стиль управління персоналом, методи роботи в підприємстві, відносини в колективі, конфліктність, методи вирішення конфліктів). Перераховані фактори зображені на рис. 1.6.



Рис.1.6. Фактори, що чинять суттєвий вплив на прибуток підприємств.

Джерело: узагальнено автором

Кожне аграрне підприємство має постійно контролювати використання внутрішніх факторів задля розробки й реалізації власної програми розвитку ефективності діяльності, і, звісно ж, враховувати вплив на підприємство зовнішніх факторів [45].

Кількісна оцінка поточних внутрішньовиробничих факторів робиться в плані технічного, технологічного, організаційного покращення виробництва – зменшення трудомісткості виробництва та збільшення продуктивності праці, зниження матеріалоємності й економічне використання ресурсів, зниження собівартості продукції, зменшення виробничих витрат і зростання на даній основі прибутку і рентабельності виробництва, приріст виробничих можливостей для прискореного випуску продукції, економічний ефект від здійснених заходів.

Значне покращення ефективності функціонування аграрних підприємств можливе при використанні сучасних методів управління. Як свідчить досвід лідируючих світових підприємств, за допомогою ефективного управління, можна істотно зменшити виробничі витрати та покращити ефективність діяльності будь-якого підприємства. Важливим кроком для цього є використання мотивації персоналу підприємств до участі в процесах управління, підвищення стимулів до формування та використання раціоналізаторських пропозицій для підвищення ефективності господарської діяльності підприємства [39].

Найважливішими поточними умовами створення системного й ефективного управлінського механізму, адаптації аграрних підприємств до умов кризової економіки є стратегічна розробка системи теоретичних і методичних питань у сфері плануванні та обліку. У зв'язку з цим є істотна необхідність чіткого визначення напрямків дії та використання пріоритетних внутрішніх і зовнішніх факторів зростання ефективності діяльності аграрних підприємств.

Реалізація в дію та активне застосування межах аграрного підприємства ключових внутрішніх і зовнішніх факторів підвищення ефективності виробничо-господарської діяльності, забезпечить досягнення не тільки економічного ефекту, а й соціального (рис.1.7.).

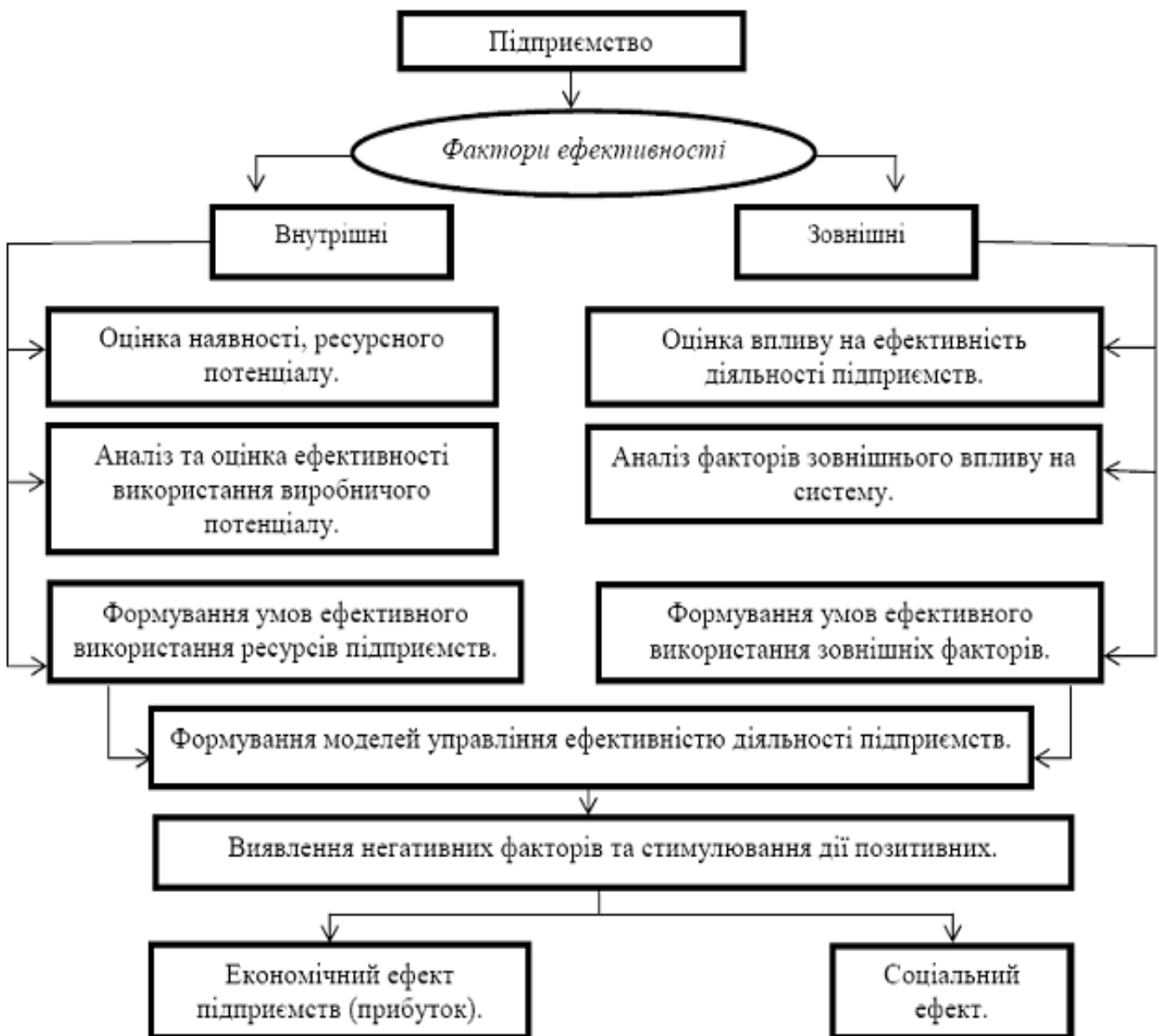


Рис. 1.7. Алгоритм здійснення конкретних напрямків для підвищення ефективності господарської діяльності підприємств

Джерело: узагальнено автором

Отже, підвищення ефективності господарської, фінансової, збутової діяльності аграрного підприємства – одна з ключових проблем сучасної економіки. Для раціонального та економічно доцільного вирішення різноманітних суттєвих та впливових економічних і соціальних завдань, не існує іншого напрямку, окрім стрімкого, максимально можливого підвищення ефективності всього суспільного виробництва, що в свою чергу призведе, до покращення економічної діяльності всіх суб'єктів господарювання та економіки в цілому.

Висновки до розділу 1

1. Під соціально-економічним розвитком підприємства розуміють незворотну, цілеспрямовану, закономірну зміну системи на базі здійснення властивих їй механізмів самоорганізації. Розвиток системи віддзеркалює її здатність до трансформації при збереженні абсолютної стійкості, системності та протидії змінам. Рушійною силою розвитку є його наявний соціально-економічний потенціал, котрий може розглядатись як сукупність характеристик досліджуваного об'єкта, котрий представляє собою систему, яка динамічно розвивається та є результатом досконалої, компетентної та ефективної діяльності підприємства, направленої на одержання соціального, економічного й екологічного ефектів.

2. Ефективність соціального розвитку – це базова характеристика соціального середовища підприємства, в котрій відображається відповідність між впливом на персонал підприємства результатів соціальних заходів, в тому числі впровадження новітніх соціальних технологій, і витратами матеріально-фінансових і інших ресурсів, затрачених на їх реалізацію. Оцінка соціальної ефективності базується на якісних показниках і визначені першочерговості соціальних цілей: чим більшим шляхом та чи інакша подія сприяла рішенню певних соціальних проблем, тим більш вона вважається більш соціально ефективною.

3. Визначення ефективності функціонування підприємства має суттєве наукове та практичне значення. За допомогою такої оцінки можна не тільки дослідити чи проаналізувати ефективність роботи підприємства, а й визначити загальний сумарний ефект діяльності різних структурних підрозділів підприємства й напрямків його основної та допоміжної діяльності. Також за допомогою такої оцінки можна визначитись з стратегією підприємства та розробити напрямки його розвитку, спланувати прогноз і план дій, спрямований на перспективу, дослідити ступінь використання ресурсів та винайти можливі резерви їх використання.

4. Рівень ефективності поточної діяльності аграрного підприємства залежить безпосередньо від зовнішніх і внутрішніх факторів. До зовнішніх варто віднести: державну та соціальну політику, яка впливає на підприємство (діяльність

органів влади, законодавчі документи, інструменти фінансового впливу); інституційні механізми (дослідні установи, навчальні центри, асоціації); інфраструктуру (інвестиційні фонди, банківські установи, фондові біржі тощо); зміни в суспільстві та економіці (новації в технологіях, наукових ученнях, поява нових професій та спеціальностей). Внутрішні фактори можна поділити на «тверді» – такі, що можна виміряти та які мають конкретні розміри (механізми, обладнання, сировина) і «м'які» – такі, що не можна фізично виміряти (стиль управління персоналом, методи роботи в підприємстві, відносини в колективі, конфліктність, методи вирішення конфліктів).

5. Підвищення ефективності господарської, фінансової, збутової діяльності аграрного підприємства – одна з ключових проблем сучасної економіки. Для раціонального та економічно доцільного вирішення різноманітних суттєвих та впливових економічних і соціальних завдань, не існує іншого напрямку, окрім стрімкого, максимально можливого підвищення ефективності всього суспільного виробництва, що в свою чергу призведе, до покращення економічної діяльності всіх суб'єктів господарювання та економіки в цілому.

РОЗДІЛ 2. СУЧАСНИЙ СТАН ТА ОЦІНКА СОЦІАЛЬНО-ЕКОНОМІЧНОГО РОЗВИТКУ ФГ «ПОЛІССЯ»

2.1. Організаційна характеристика фермерського господарства

Фермерське господарство «ПОЛІССЯ» – це успішне, багатопрофільне підприємство, яке понад двадцять два роки функціонує на вітчизняному та зарубіжному ринку сільськогосподарської продукції. Господарство знаходиться в Криничанському районі Дніпропетровської області, який характеризується помірним кліматом з недостатньою вологістю. Проте даний регіон чудово підходить для вирощування різноманітних сільськогосподарських та плодово-овочевих культур. Криничанський район належить до зони степу, де в складі ґрунту більшу частину складають чорноземи та гумусність. Саме тому ці ґрунти дуже родючі та мають гарні природні властивості, а отже, вирощена продукція є високоврожайною та натуральною. Основна інформація стосовно фермерського господарства «ПОЛІССЯ» наведена в таблиці 2.1.

Таблиця 2.1

Головна інформація про СФГ «ПОЛІССЯ»

Повне найменування юридичної особи	СЕЛЯНСЬКЕ (ФЕРМЕРСЬКЕ) ГОСПОДАРСТВО «ПОЛІССЯ»
Код ЄДРПОУ	30908204
Дата реєстрації	23.10.2000
Дата реєстрації платника ПДВ	30.11.2000
Уповноважені особи	ТКАЧЕНКО ВЛАДИСЛАВ СЕРГІЙОВИЧ
Розмір статутного капіталу	51125грн
Адреса:	Україна, 52342, Дніпропетровська обл., Криничанський р-н, село Маломихайлівка

Джерело: складено автором на основі даних господарства

Окрім керівника, Ткаченка Владислава Сергійовича, ключову роль в діяльності підприємства та його розвитку відіграють:

головний агроном – Гавриленко Микола Олександрович, який відповідає за вирощування всієї рослинницької продукції;

головний інженер – Дудар Андрій Львович, який відповідає за роботу техніки при вирощуванні сільськогосподарських культур;

головний економіст – Мазур Андрій Вікторович, який займається

стратегічним плануванням діяльності підприємства, а також його поточним функціонуванням;

головний бухгалтер – Безус Тамара Іванівна, яка відповідає за вчасну організацію та проведення бухгалтерських рахунків.

ФГ «ПОЛІССЯ» має як основну діяльність, так і додаткові. Види діяльності товариства наведені в таблиці 2.2.

Таблиця 2.2

Види економічної діяльності ФГ «ПОЛІССЯ»

Код КВЕД	Опис діяльності
Основна діяльність:	
01.11	Вирощування зернових культур (крім рису), бобових культур і насіння олійних культур
Додаткова:	
77.31	Надання в оренду сільськогосподарських машин і устаткування
01.61	Допоміжна діяльність у рослинництві
46.11	Діяльність посередників у торгівлі сільськогосподарською сировиною, живими тваринами, текстильною сировиною та напівфабрикатами
49.41	Вантажний автомобільний транспорт
46.21	Оптова торгівля зерном, необробленим тютюном, насінням і кормами для тварин
01.63	Післяурожайна діяльність
01.64	Оброблення насіння для відтворення
43.33	Покриття підлоги й облицювання стін
43.34	Малярні роботи та скління
43.91	Покрівельні роботи
45.20	Технічне обслуговування та ремонт автотранспортних засобів
45.31	Оптова торгівля деталями та приладдям для автотранспортних засобів
45.32	Роздрібна торгівля деталями та приладдям для автотранспортних засобів
46.19	Діяльність посередників у торгівлі товарами широкого асортименту
46.31	Оптова торгівля фруктами й овочами
46.61	Оптова торгівля сільськогосподарськими машинами й устаткуванням
46.71	Оптова торгівля твердим, рідким, газоподібним паливом і подібними продуктами
46.73	Оптова торгівля деревиною, будівельними матеріалами та санітарно-технічним обладнанням
46.75	Оптова торгівля хімічними продуктами
46.76	Оптова торгівля іншими проміжними продуктами
46.90	Неспеціалізована оптова торгівля
52.10	Складське господарство
52.24	Транспортне оброблення вантажів
52.29	Інша допоміжна діяльність у сфері транспорту
68.20	Надання в оренду й експлуатацію власного чи орендованого нерухомого майна
77.12	Надання в оренду вантажних автомобілів

Джерело: складено автором на основі даних господарства

Організаційна структура фермерського господарства «Полісся» представлена на рис.21.

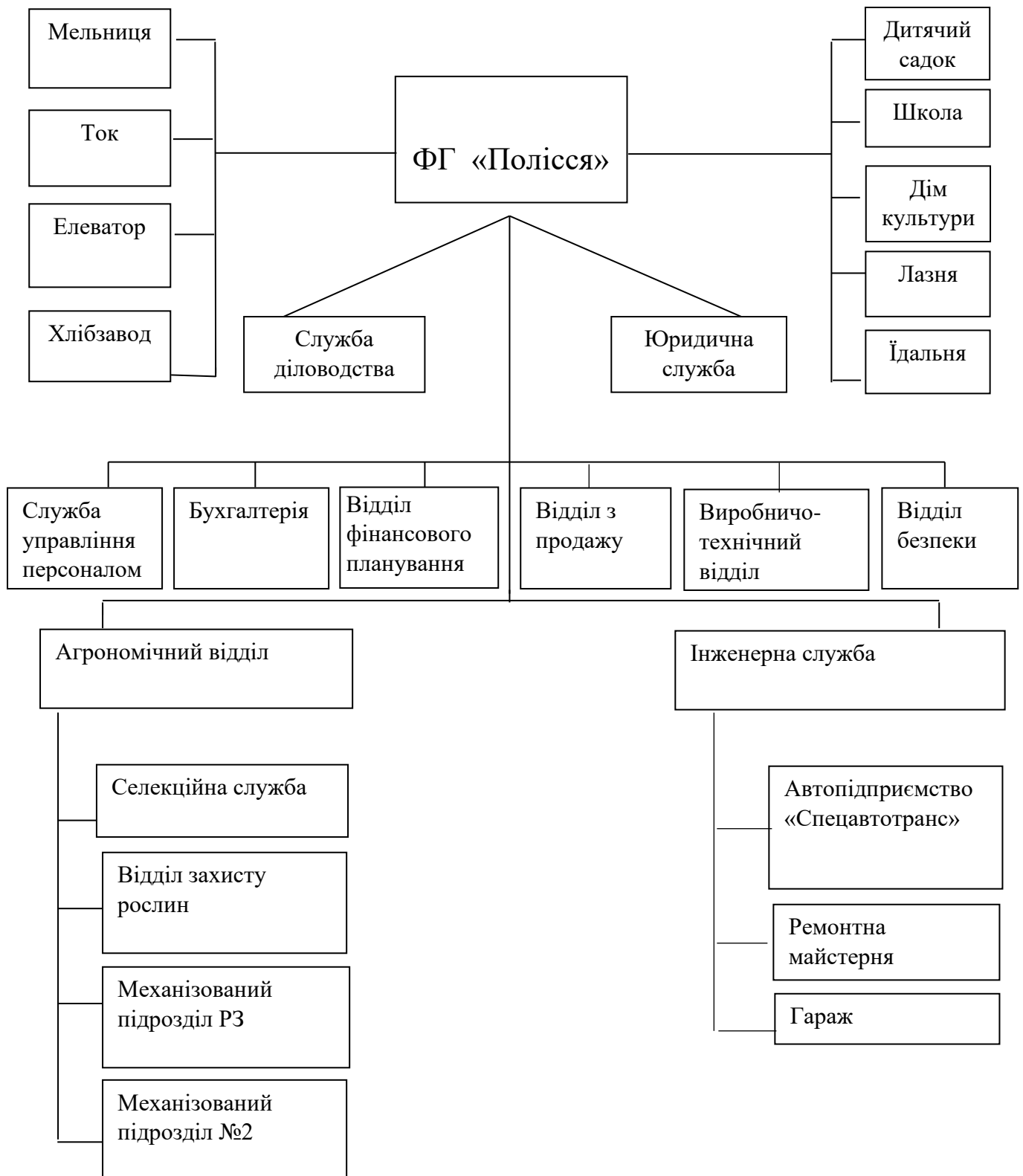


Рис.2.1. Організаційна структура фермерського господарства «Полісся»

Джерело: авторська розробка

Проте, окрім аналізу організаційної структури важливо проаналізувати структуру управління ФГ «Полісся» (рис. 2.2).

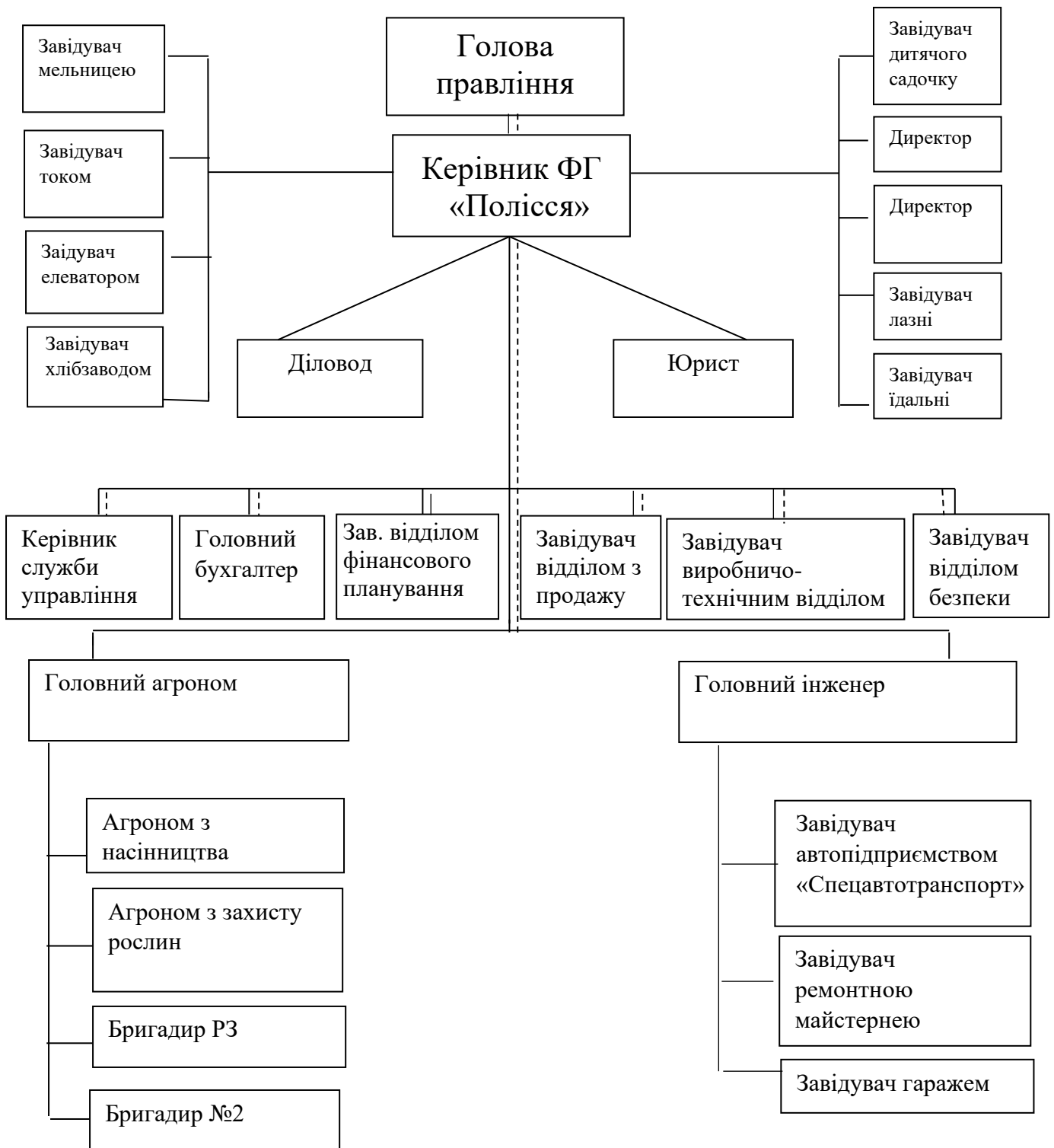


Рис.2.2. Структура управління фермерського господарства «Полісся»

Джерело: авторська розробка

Основними видами діяльності фермерського господарства є:

- Виробництво сільськогосподарських культур;
- Переробка сільськогосподарських культур;
- Виробництво продуктів харчування;
- Торгівля сільськогосподарськими машинами, тракторами, комбайнами та іншим устаткуванням;
- Торгівля деталями та приладдям для автотранспортних засобів;
- Надання послуг оренди сільськогосподарської техніки;
- Роль посередників при торгівлі сільськогосподарською продукцією;
- Роль посередників при торгівлі живими тваринами;
- Продаж оригінальних запасних частин та витратних матеріалів.

Основними регіонами, на які поширюється діяльність господарства з продажу сільськогосподарської техніки та сільськогосподарської продукції є Дніпропетровська, Харківська, Полтавська, Київська, Запорізька, Херсонська, Миколаївська, Одеська області.

Ключовим етапом характеристики підприємства дослідження його, як операційної системи. Категорія «операційна система» не українська. Дану категорію, частіше за все, можна побачити в американських джерелах інформації. В українській науковій літературі присутні вирази «виробничий процес» або ж «система виробництва», які з більшою точністю відображають економічну та виробничу сутність даного процесу. Під виробництвом певного блага розуміють тільки виробництво товарів і перероблення сировини, в той час як «операції» містять в собі не тільки вироблення продукції, а й надання безпосередньо різноманітних послуг. Ключовою метою кожної виробничої системи являється перероблення ресурсів, які надходять, в кінцеву продукцію, яка служить задоволенню потреб кінцевих та проміжних споживачів.

Операційна система кожного підприємства містить в собі наступні підсистеми:

- переробну, яка здійснює всю продуктивну діяльність, котра прямо пов'язана з переробкою сировини, що надходить в фінальну продукцію;

- забезпечення, ключова мета якої є підтримка всіх функцій переробної підсистеми підприємства;
- планування та контролю – полягає в отриманні інформації з оточуючого середовища про наявний стан підсистеми забезпечення підприємства й переробної підсистеми, потім опрацьовує одержану інформацію й надає конкретні поради та рекомендації стосовно того, як саме має функціонувати переробна підсистема підприємства.

Таблиця 2.1

Характеристика ФГ «Полісся» як операційної системи

Система	«Вхід» сировини	Ресурси	Перетворююча функція	Кінцевий «вихід»
Галузь рослинництва	Добрива, інсектициди, насіння, пестициди	Земля, працівники, обладнання, машини, трактори, механізми	Вирощування с.-г. культур	Зернові, олійні культури
Елеватор	Зернові культури після уборки та для зберігання тривалий час	Технології, методологія, працівники, обладнання, зерносклади	Зберігання, очищення від домішок, сушка зернових культур	Зернові культури на продаж та для розрахунку за паї з працівниками
Ток	Зернові та олійні культури після збирання врожаю	Технології, працівники, устаткування	Очищення та зберігання с.-г. культур	Зернові та олійні культури на продаж
Мельниця	Зерно пшениці	Технології, працівники, обладнання	Перероблення зерна	Борошно, висівки
Хлібзавод	Борошно, цукор, сіль, олія, дріжджі, масло, спред, маргарин, яйця, молоко, спеції, домішки	Технології, персонал, виробничі умови, устаткування, обладнання	Заміс, бродіння, випічка	Хлібобулочні вироби, макаронні вироби, крупи

Джерело: авторська розробка

В рослинництві ФГ «Полісся» використовують першу модель системи «виробництво-постачання», при якій одержується максимальна ефективність в цілому всього виробничого процесу, оскільки поставки сировини є постійними та немає потреби відносно швидко корегувати діяльність відповідно до змін попиту, оскільки є накопичені запаси продукції. Дані запаси страхують виробництво про всяк випадок від перебоїв в постачанні сировини чи від помилок в прогнозуванні попиту, проте для їх накопичення й зберігання підприємство повинно виділяти надлишкові кошти (рис 2.3).

Постачальник → Запас → Обробка → Запас → Покупець

Рис. 2.3. Модель системи «виробництво- постачання» ФГ «Полісся»

Джерело: авторська розробка

Отже, ФГ «Полісся» – це багатoproфільне фермерське господарство, яке стабільно функціонує на вітчизняному та зарубіжному ринку з 2000 року, має налагоджені зв'язки з постачальниками ресурсів, з банківськими та фінансовими установами, має напрацьовану клієнтську базу та зарекомендувало себе на ринку як надійний партнер. Фермерське господарство виробляє широкий асортимент продукції та надає ряд послуг, кількість яких, з часом буде лише зростати. В стратегічних планах підприємства є нарощування обсягів виробництва продукції та зайняття лідерських позицій на ринку зернових культур.

2.2. Сучасний стан та характеристика соціально-економічного розвитку фермерського господарства «Полісся»

Забезпеченість підприємства достатніми виробничими ресурсами віддзеркалює його ресурсний потенціал. Безперервний процес виробництва сільськогосподарської продукції є можливим лише при наявності та взаємодії таких складових елементів продуктивних сил суспільства, як засоби та предмети праці, а

головне – трудові ресурси. У зв'язку з цим, ключовими складовими ресурсного потенціалу будь-якого фермерського господарства є матеріальні та трудові ресурси.

Унікальний, особливий земельний та ресурсний потенціал української держави зумовлює її ключове місце посеред інших країн Європи. Земля завжди була, є та буде залишатись обмеженим ресурсом, адже її кількість зумовлена територіальними межами кожної країни. Турбуючись про успішне майбутнє нашої країни, ми повинні бережливо та доцільно використовувати своє національне багатство – українську родючу землю та робити все можливе для її максимально ефективного використання.

Оскільки земля – це природний, вичерпний ресурс, який не можна збільшити понад існуючу кількість, тому необхідно раціонально та ефективно використовувати даний ресурс. Під ефективним використанням земель у сільськогосподарському виробництві варто розуміти максимально можливий економічний результат від використання сільськогосподарських угідь, котрий визначається відношенням одержаного ефекту (котрий виражається в натуральних і вартісних показниках) до площі, задіяної в виробничому процесі, з обов'язковим врахуванням якості земельного угіддя.

Використання землі, як головної та базової складової сільськогосподарського виробництва, підпорядковується законам, які координують організацію й економіку галузі системою організаційних, економічних і правових механізмів, підтримуючи її раціональне та природоохоронне використання. Система таких законодавчо встановлених нормативів чи правил використання земельних угідь встановлює зміст земельних відносин, надаючи діям людей, котрі пов'язані із використанням землі, необхідного для суспільства напрямку, форми, способу та методу використання. Виокремлення землі, як самостійного предмета вивчення, на сьогоднішній день є об'єктивною необхідністю, котра зумовлена великою кількістю функцій, які мають земельні ресурси та їх роллю в суспільстві, не лише як місця проживання людей, але й як основного джерела життєзабезпечення.

Отже, здійснимо дослідження щодо наявності й ефективності використання сільськогосподарських угідь в ФГ «Полісся», бо, як зазначено вище, земельні ресурси в сільськогосподарському виробництві є основною базою ресурсного потенціалу, без

якого жодним чином не можливе виробництво й одиниці продукції продукції. Склад і структура земельних угідь, землезабезпеченість ФГ «Полісся» наведено в таблиці 2.2.

Таблиця 2.2

Склад і структура земельних угідь, землезабезпеченість

Показники	2018 р.		2019 р.		2020 р.		2021 р.		2022 р.		2022 р. у % до 2018 р.
	га	%	га	%	га	%	га	%	га	%	
Загальна земельна площа	3452	100	3481	100	3399	100	3399	100	3400	100	98,49
в т.ч. с.-г. угіддя	3452	100	3481	100	3399	100	3399	100	3400	100	98,49
з них: рілля	3452	100	3481	100	3399	100	3399	100	3400	100	98,49
Посівна площа	2301	66,66	2999	86,15	3382	99,5	3382	99,5	3389	99,68	147,28
Коефіцієнт с.-г. освоєння землі	1	-	1	-	1	-	1	-	1	-	100,00
Коефіцієнт розораності землі	1	-	1	-	1	-	1	-	1	-	100,00
Питома вага посівів у ріллі	-	66,66	-	86,15	-	99,5	-	99,5	-	99,68	33,02
Кількість працівників	33		39		41		41		51		154,55
Припадає на одного робітника: с.-г. угідь	104,6	-	89,26	-	82,9	-	82,9	-	66,67	-	63,74
ріллі	104,6	-	89,26	-	82,9	-	82,9	-	66,67	-	63,74

Джерело: розраховано автором на основі даних господарства

Дані проведеного аналізу свідчать про те, що протягом 2018-2022 років загальна земельна площа та площа сільськогосподарських угідь були однаковими та скоротились на 1,51%, що не має важливого впливу на виробництво продукції. Протягом досліджуваного періоду коефіцієнти сільськогосподарського освоєння землі та коефіцієнт розораності землі не змінювались і складали одиницю. За

досліджуванні роки в ФГ «Полісся» посівна площа збільшилась на 47,28%, що говорить про те, що чорний пар в фермерському господарстві мінімальний.

За 2018-2022 рр. чисельність працівників зросла на 18 осіб або 54,55%, що безпосередньо вплинуло на землезабезпеченість. Так як площа сільськогосподарських угідь за досліджуваний період зменшилась на 1,51%, а середньорічна кількість працівників зросла на 54,55%, то це вплинуло на скорочення землезабезпеченості фермерського господарства на 36,26 %.

Прямий вплив на ефективність функціонування фермерського господарства здійснює його спеціалізація. Спеціалізація – це переважання однієї галузі в межах діяльності підприємства. Тобто, коли є профільююча галузь або виробництво, яке забезпечує підприємству найбільші прибутки та найбільшу долю ринку. Саме в таке виробництво, підприємство, як правило, вкладає кошти в оновлення матеріально-технічної бази, в персонал, який при'язаний до цього виробництва, в інновації. Адже виробництва, які приносять підприємству найбільші прибутки та є лідерами серед інших галузей, є швидко окупними, тому матеріальні затрати є доцільними та виправданими. Спеціалізація в сільському господарстві має свої характерні особливості, що пов'язані, перш за все, із специфічністю галузі: по-перше, земля є ключовим елементом виробництва; по-друге, виробництво продукції безпосередньо залежить від природних та кліматичних умов; по-третє, сезонність галузі значно впливає на виробництво та фінансові потоки протягом виробничого періоду; по-четверте, значна кредитомісткість галузі через значний розрив в процесі вкладання коштів у виробництво та отримання прибутків; по-п'яте, складність одержання кредитів та інвестицій в сільськогосподарське виробництво через ризикованість галузі та пряму залежність від природних умов тощо. Саме через це, в господарствах виробляється не певний одиничний вид продукції, а формуються конкретні галузі, які займаються виробництвом одного чи кількох товарів для реалізації. Тобто, спеціалізацію можна простежити в тих галузях і товарах, питома вага яких, є переважаною в структурі товарної продукції. Спеціалізація ФГ «Полісся» та структура його товарної продукції наведена в таблиці 2.3.

Таблиця 2.3

Структура товарної продукції ФГ «Полісся»

Види продукції	2018 р.		2019 р.		2020 р.		2021 р.		2022 р.		В середньому за 5 років		2022 до 2018
	тис. грн	%	тис. грн	%	тис. грн	%	тис. грн	%	тис. грн	%	тис. грн	%	
Зернові та зерновобобові - усього	3398,6	26,8	3596,7	20,4	8954,2	31,4	11897,4	33,8	21879,4	62,1	9945,3	38,5	в 6,4 рази
З них: Пшениця озима	1667,2	13,1	2741,5	15,5	6987,3	24,5	8958,7	25,5	18001,6	51,1	7671,3	29,7	в 10,8 рази
Кукурудза на зерно	999,0	7,9	2,4	0,0	1210,4	4,2	1450,6	4,1	2103,1	6,0	1153,1	4,5	в 2,1 рази
Ячмінь озимий	-	-	438,7	2,5	1005,6	3,5	1601,4	4,6	1774,7	5,0	964,1	3,7	-
Ячмінь ярий	893,4	7,0	-	-	-	-	-	-	-	-	178,7	0,7	-
Гречка	15,6	0,1	-	-	-	-	-	-	-	-	3,1	0,0	-
Соняшник	9301,8	73,2	13001,8	73,6	9782,5	34,3	15250,4	43,4	1914,6	5,4	9850,2	38,1	в 0,2 рази
Ріпак озимий	-	-	1067,4	6,0	1297,5	4,5	8001,4	22,8	11413,4	32,4	4355,9	16,9	-
Продукція рослинництва - усього	12700,4	100,0	17665,9	100,0	28519,2	100,0	35149,2	100,0	35207,4	100,0	25848,4	100,0	в 2,8 рази

Джерело: розраховано автором на основі даних господарства

Дані проведеного дослідження свідчать, що ФГ «Полісся» займається вирощуванням продукції рослинництва. За роки дослідження, а конкретно 2017-2021 рр., виробництво зернових і зернобобових збільшилось в 6,4 рази, в тому числі: виробництво пшениці озимої зросло в 10,8 разів, а кукурудзи на зерно – в 2,1 рази. За досліджувані роки значно знизилось виробництво соняшнику: 9301,8 тис.грн в 2018 р., та 1914,6 тис.грн. в 2022 р., тобто майже в п'ять раз стало меншим. З 2019 року ФГ «Полісся» почало займатись вирощуванням озимого ріпаку та в 2022 році його частка в структурі товарної продукції господарства склала 32,4%. В середньому за п'ять років найбільшу питому вагу в структурі товарної продукції займають зернові й зернобобові культури, їх часта складає 38,5%. Частка соняшнику в структурі товарної продукції господарства складає 38,1%, а ріпаку – 16,9%, а отже, варто зазначити, що фермерське господарство схиляється до олійно-зернового напрямку.

Наступним важливим ресурсом, котрий є не меш значим, ніж земля, а, на нашу думку, ще більш важливішим, є персонал підприємства, тобто люди. В аграрному виробництві базовими виробничими факторами є земля, основні засоби та оборотні фонди, трудові ресурси, – всі вони разом формують загальний ресурсний потенціал фермерського господарства, а ефективність його використання характеризують фінальні результати господарювання підприємства. Кожне підприємство може ефективно працювати тільки за умови, якщо воно має необхідну чисельність та раціональну структуру професійних і кваліфікованих працівників та сприятливий морально-психологічний клімат в колективі. Тільки людські ресурси мають таку особливість, як здатність до самовдосконалення. Саме через це, в кожній сфері економіки країни, людина була, є та буде головною продуктивною силою та двигуном прогресу.

Персонал підприємства – це всі люди, котрі працюють в підприємстві, здійснюють щоденну працю, вкладають свої фізичні та розумові здібності, вміння, знання, вміння, навички, досвід в господарську діяльність для виконання поточної оперативної роботи та для досягнення намічених фінансових показників діяльності підприємства. Персонал кожного аграрного підприємства поділяється на постійних, тимчасових та сезонних працівників. В свою чергу постійних працівників можна поділити на виробничий та управлінський персонал. Показники забезпеченості працівниками ФГ «Полісся» наведені в таблиці 2.4.

Таблиця 2.4

Наявність та використання персоналу ФГ «Полісся»

Показники	2018 р.	2019 р.	2020 р.	2021 р.	2022 р.	2018р. у % до 2022 р.
Середньорічна чисельність працівників, осіб	33,0	39,0	41,0	41,0	51,0	154,5
Ними відпрацьовано - всього, тис. люд.-год.	63,5	75,1	78,9	78,9	98,2	154,5
Відпрацьовано одним середньорічним працівником, люд.-год.	1925,0	1925,0	1925,0	1925,0	1925,0	100,0
Річний запас робочого часу, тис. люд.- год.	61,6	73,2	77,0	77,0	96,3	156,3
Коефіцієнт використання робочого часу	1,0	1,0	1,0	1,0	1,0	104,2
Трудозабезпеченість	1,0	1,1	1,2	1,2	1,5	156,9

Джерело: розраховано автором на основі даних господарства

Отже, згідно з результатами проведеного аналізу, в ФГ «Полісся» середньорічна чисельність персоналу протягом 2018-2022 років щорічно зростала та станом на 2022 рік складала 51 особу, що на 54,5% більше, ніж в 2018 році. Річний запас робочого часу, тис. люд.-год. протягом всього періоду дослідження збільшився на 56,3%. Кількість люд.-год. Відпрацьованих одним середньорічним працівником за 2018-2022 рр. не змінилась, а коефіцієнт використання робочого часу зріс тільки на 4,2%, що є мало ефективно. Трудовозабезпеченість збільшилась на 56,9% за рахунок того, що площа сільськогосподарських угідь за досліджуваний період зменшилась на 1,5%, а середньорічна кількість працівників зросла на 54,5%.

Соціальний розвиток будь-кого підприємства в першу чергу характеризують так показники, як: плинність персоналу, навчання персоналу, морально-психологічний клімат трудового колективу, продуктивність праці. На взаємовідносини в трудовому колективі та трудовозабезпеченість фермерських господарств істотно впливає рух персоналу, котрий обумовлений необхідністю співставлення та забезпечення потреб виробництва з відповідними потребами у праці необхідної якості та кількості. Потреби в персоналі, задіяному в виробничій діяльності, можуть постійно варіюватись та змінюватись через появу нової техніки та технологій, нових систем обробки інформації, нових форм бухгалтерської звітності, нових сортів продукції та пестицидів тощо. Система організації праці повинна забезпечувати максимально можливу віддачу кожного працівника на своєму робочому місці. Це можливо виконати тільки в тому випадку, коли професійні здібності та компетенції працівника співпадають з вимогами, котрі ставляться до нього на даному місці роботи. Спеціально направлене навчання та підвищення кваліфікації персоналу підприємства покращують ситуацію з необхідною для розвитку підприємства відповідністю кваліфікації працівників до робочого місця та посади, яку вони обіймають. Показники обороту персоналу використовуються для відображення загальних обсягів їх руху. При цьому, перш за все, розраховують коефіцієнти прийому та вибуття персоналу, які головним чином наочно демонструють ситуацію з рухом персоналу в межах підприємства. Підприємство, в

якому значна плинність персоналу можна вважати економічно нестабільним та навпаки. Показники плинності персоналу ФГ «Полісся» представлені в таблиці 2.5.

Таблиця 2.5

Показники плинності персоналу ФГ «Полісся»

Показник	2018 р.	2019 р.	2020 р.	2021 р.	2022 р.	2022р. до 2018р.(+;-)
Середньорічна чисельність працівників за період з початку року, осіб	33,0	39,0	41,0	41,0	51,0	18,0
Прийнято працівників, осіб	8,0	3,0	0,0	11,0	3,0	-5,0
Вибуло, всього, осіб	2,0	1,0	0,0	1,0	1,0	-1,0
з них з причин:						
скорочення штатів	1,0	-	-	-	-	-1,0
плинності кадрів	1,0	1,0	1,0	1,0	1,0	-
Коефіцієнт надходження робочої сили	0,2	0,1	-	0,3	0,1	-0,2
Коефіцієнт вибуття	0,1	0,1	0,3	0,1	0,1	0,0
Коефіцієнт загального обороту	0,3	0,1	-	0,3	0,1	-0,2
Коефіцієнт плинності персоналу	3,0	2,6	2,4	2,4	2,0	-1,1
Коефіцієнт відновлення кадрів	4,0	3,0	-	11,0	3,0	-1,0
Коефіцієнт стабільності персоналу	0,9	0,9	0,9	0,9	0,9	-
Темп зміни чисельності працівників	6,0	2,0	0,0	10,0	2,0	-4,0

Джерело: розраховано автором на основі даних господарства

Отже, як свідчать дані вище наведеної таблиці, протягом 2018-2022 років кількість прийнятих та вибулих працівників різко коливалась. Найбільше прийнято працівників було в 2021 році – 11 осіб, що було пов'язано зі збільшенням обсягів виробництва соняшнику та озимого ріпаку. Вибувшого персоналу протягом періоду дослідження не багато, та максимум був в 2018 році – це 2 особи, при чому одна з них була звільнена по причині планового скорочення персонал, а інший працівник змінив місто проживання, тобто тут мало місце фрикційне безробіття. Протягом досліджуваних років, коефіцієнт надходження персоналу збільшувався швидше, ніж коефіцієнт вибуття персоналу, що є позитивною тенденцією.

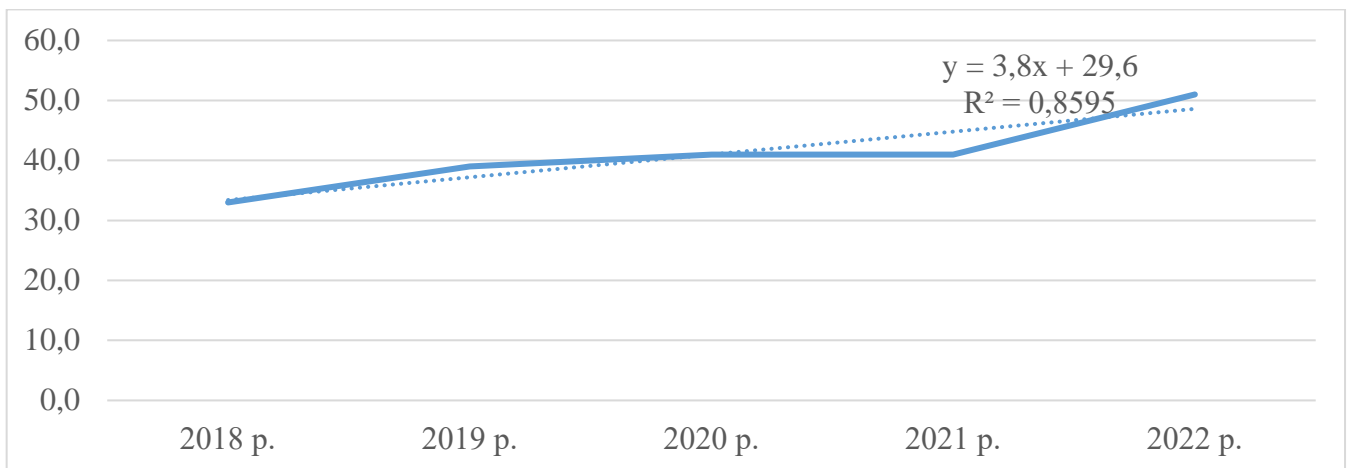


Рис.2.4. Структурні зміни в чисельності працівників ФГ «Полісся»

Джерело: розраховано автором на основі даних господарства

Окрім показників плинності персоналу, важливо проаналізувати навчання та підвищення кваліфікації працівників господарства, адже люди – це єдиний ресурс, котрий здатний до самовдосконалення та який потрібно завжди вдосконалювати, якщо бажаєте аби ваше підприємство розвивалось та приносило стабільні доходи. Проаналізуємо підготовку та навчання персоналу в таблиці 2.6.

Таблиця 2.6

Підготовка та навчання персоналу ФГ «Полісся»

Показники	2018 р.	2019 р.	2020 р.	2021 р.	2022 р.	2022 р. у % до 2018 р.
Облікова чисельність штатних працівників, осіб	33,0	39,0	41,0	41,0	51,0	154,5
Навчено новим професіям (первинна підготовка), осіб	1,0	1,0	1,0	1,0	2,0	200,0
в % до облікової чисельності штатних працівників	3,0	2,6	2,4	2,4	3,9	129,4
Підвищили кваліфікацію, осіб	2,0	2,0	2,0	3,0	3,0	150,0
в % до облікової чисельності штатних працівників	6,1	5,1	4,9	7,3	5,9	97,1
Витрати коштів на усі види навчання, всього, тис. грн.	30,0	38,0	40,0	52,0	72,0	240,0
Витрати коштів на первинну підготовку (навчання новим професіям), тис. грн.	15,0	17,0	17,5	18,0	36,0	240,0
в % до загальної суми витрат на навчання	50,0	44,7	43,8	34,6	50,0	100,0
на первинну підготовку 1-го працівника, грн.	15000,0	17000,0	17500,0	18000,0	18000,0	120,0
Витрати коштів на підвищення кваліфікації, тис. грн.	15,0	21,0	22,5	34,0	36,0	240,0
в % до загальної суми витрат на навчання	50,0	55,3	56,3	65,4	50,0	100,0
на підвищення кваліфікації 1-го працівника, грн.	750,0	1050,0	1125,0	1133,3	1200,0	160,0

Джерело: розраховано автором на основі даних господарства

З даних попередньої таблиці видно, що за 2018-2022 роки чисельність осіб, які пройшли первинну підготовку коливалась від 1 до 2 осіб та на кінець 2022 р. збільшилась на 100% порівняно з 2018 р. Проте, кількість працівників, що отримали первинну підготовку незначна, через те, що весь персонал господарства має відповідно до їх робочих місць освіту. Чисельність працівників, які підвищили кваліфікацію коливалась від 2 до 3 осіб та на кінець 2022 р. збільшилось на 50% порівняно з 2018 р. Підвищення кваліфікації має ряд переваг перед первинною підготовкою. По-перше, підвищення кваліфікації займає значно менше часу, а по-друге, коштує значно дешевше, а отже господарство має ширші можливості перекваліфікувати або підвищити кваліфікацію більшій частині персоналу.

Жива праця на рівні з основним і оборотним капіталом є ключовим елементом відтворювального процесу при виробництві продукції. Показником, який відображає ефективність використання живої робочої сили, є продуктивність праці. При розрахунку продуктивності праці використовують два шляхи визначення цього показника: по-перше, можна визначити кількість продукції, що виробляється одним працівником за конкретну одиницю часу; по-друге, можна виміряти кількість часу, затраченого на випуск одиниці продукції.

Продуктивність праці – одна з найважливіших економічних категорій, яка віддзеркалює ефективність використання робочої сили; продуктивність праці – це співвідношення між затраченим робочим часом і кількістю виробленої продукції за цей час. Чим більша кількість продукції виробляється за одиницю робочого часу чи чим менші затрати часу на виробництво одиниці продукції, тим вище продуктивність праці. Економічна сутність збільшення продуктивності праці лежить в площині економії часу. Збільшення продуктивності праці є важливою проблемою, від розв'язання котрої, безпосередньо залежать темпи здійснення розширеного відтворення в сільськогосподарському виробництві та максимальне задоволення потреб населення України в його продукції. Особливою рисою продуктивності праці як показника, є прямий вплив на обсяг випуску продукції та решту показників фінансово-економічної діяльності підприємства, а також те, що його зростання може бути одержано тільки за рахунок інтенсивних заходів. При цьому, зростання розміру

оплати праці в межах підприємства, не можна розглядати як ознаку екстенсивного розвитку. Динаміку продуктивності праці в ФГ «Полісся» відображено на рис.2.5.

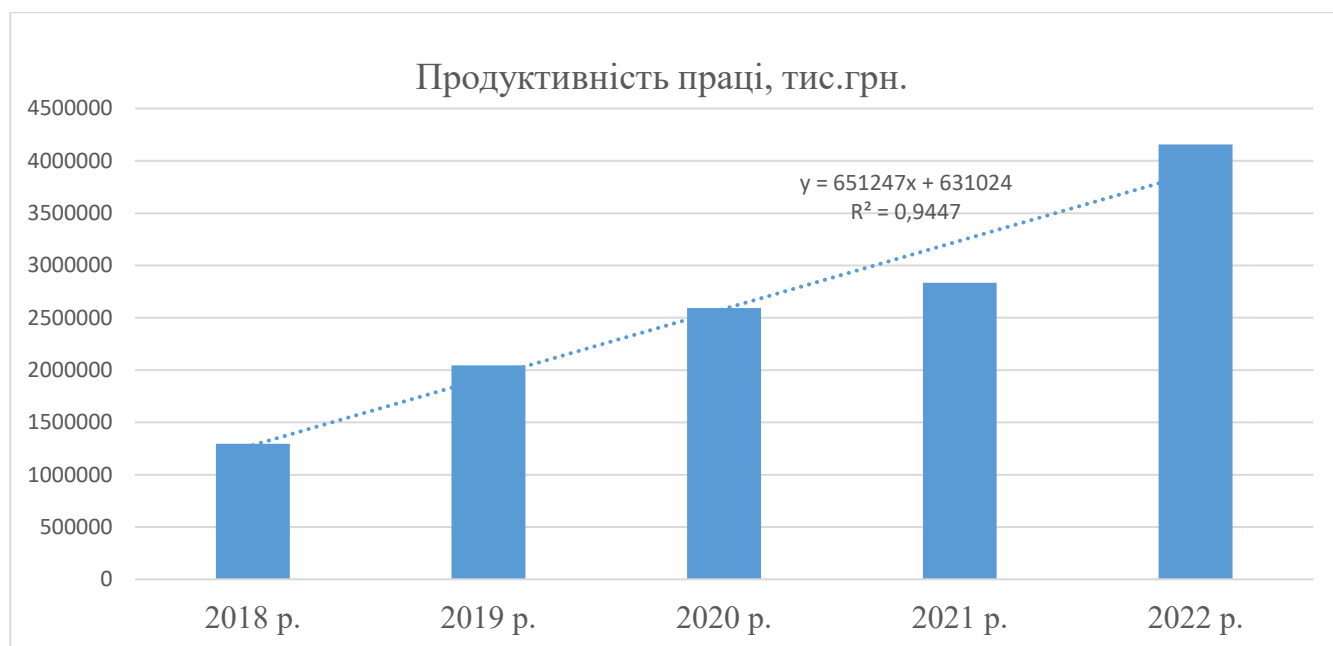


Рис.2.5. Динаміка продуктивності праці в ФГ «Полісся»

Джерело: розраховано автором на основі даних господарства

Продуктивність праці в ФГ «Полісся» має тенденцію до зростання. Отже, як свідчить рівняння лінійного тренду, щорічне збільшення продуктивності праці повинно складати 651247 грн.

Заробітна плата, на сьогоднішній день, є найбільш дієвим стимулом зростання активності людського фактору й використання трудового потенціалу персоналу підприємства. А тому, використання наявного трудового потенціалу працівників підприємства має безпосередньо залежати від економічної доцільності та обґрунтованості, а також від вибору конкретних методів прив'язки оплати праці до професійності та кваліфікованості працівника, наявних умов праці, характеру здійснюваної роботи й результативності праці [48]. Одержаний рівень оплати праці є індикативним показником соціально-економічного розвитку сільськогосподарського виробництва. При низькому рівні оплати праці починається процес зменшення темпів економічного зростання, бо обмежується як кількість спожитої продукції, так і деформується структура споживання. На мікрорівні дану проблему можна вирішити, запровадивши економічний механізм, котрий мотивуватиме прямих товаровиробників до запровадження інноваційних технологій, направлених на

скорочення матеріалоемності та енергомісткості виробленої сільськогосподарської продукції [145]. Саме скорочення розміру матеріальних витрат може стати джерелом збільшення оплати праці як в абсолютному, так і у відносному вимірі. Резервів для запровадження даної трансформації у сільськогосподарському виробництві України накопичилось достатньо. Порівняльний аналіз заробітної плати в галузі сільського господарства України та ФГ «Полісся» наведено в таблиці 2.7.

Таблиця 2.7

Аналіз одержуваного рівня заробітної плати в сільському господарстві

Показник	2018 р.	2019 р.	2020 р.	2021 р.	2022 р.	2022 р.у % до 2018 р.
Аналіз заробітної плати на рівні галузі						
Середньомісячна заробітна плата в сільському господарстві й мисливстві, грн.	5753,00	6632,00	7343,00	8484,00	10139,00	176,24
Середньомісячна заробітна плата за всіма видами економічної діяльності, грн.	6939,00	8862,00	10751,00	11681,00	13669,00	196,99
Середня мінімальна заробітна плата, грн.	3200,00	3723,00	4173,00	5000,00	6500,00	203,13
Прожитковий мінімум, грн.	1700,00	1853,00	2027,00	2189,00	2393,00	140,76
Середньомісячна заробітна плата в сільському господарстві й мисливстві до, %:						
заробітної плати за всіма видами економічної діяльності	82,91	74,84	68,30	72,63	74,18	89,47
мінімальної заробітної плати	179,78	178,14	175,96	169,68	155,98	86,76
прожиткового мінімуму	338,41	357,91	362,26	387,57	423,69	125,20
Аналіз заробітної плати на рівні ФГ «Полісся»						
Оплата праці, грн. в розрахунку на: середньорічного працівника	5654,00	6533,00	7244,00	8385,00	10040,00	177,57
1 грн. валової продукції в порівняних цінах 2010 р.	0,14	0,14	0,14	0,13	0,11	78,12
1 грн. виручки від реалізації	0,11	0,11	0,11	0,10	0,10	90,91
1 людино-годину	1,67	0,57	0,55	0,56	0,69	40,95
Питома вага оплати праці у витратах виробництва, %	10,56	11,74	12,94	13,66	13,98	132,39

Джерело: розраховано автором на основі даних господарства та статистичних даних

На основі даних попередньої таблиці, можна зробити висновок, що суттєве поглиблення диспаритету між галузями економіки України призвело до тієї ситуації, що одержувана заробітна плата персоналу сільськогосподарських підприємств є нижчою за заробітну плату працівників всіх видів діяльності. В 2018 р. заробітна плата персоналу сільськогосподарських підприємств була на 17% меншою, ніж заробітна плата працівників інших видів економічної діяльності, в 2022 р. ця різниця в заробітній платі зросла, і вже на кінець 2022 р. заробітна плата в сільському господарстві була на 26% меншою, ніж в цілому по економіці. Заробітна плата працівників ФГ «Полісся» за досліджуваний період зросла на 77,57%, тоді як виробництво валової продукції на 1 робітника скоротилось на 21,88%. Заробітна плата працівників ФГ «Полісся» є нижчою, ніж заробітна плата працівників в цілому по галузі, що є досить негативною ситуацією, адже не виконуються відтворювальна й стимулююча функції заробітної плати [30].

Заробітна плата та продуктивність праці є взаємозалежними та взаємообумовленими показниками діяльності підприємства. Із збільшенням продуктивності праці формуються реальні умови для підвищення її оплати. В той же час, збільшення рівня оплати праці впливає на збільшення мотивації праці та зростання продуктивності. Якщо заробітна плата буде на низькому рівні, це може призвести до зростання плинності кадрів, скорочення обсягів виробництва продукції та, як наслідку, фінансової кризи в господарстві.

Таблиця 2.8

Співвідношення темпів росту продуктивності та оплати праці в агрофірмі

Показник	2018 р.	2019 р.	2020 р.	2021 р.	2022 р.
Приходиться на середньорічного працівника, тис.грн:					
валової продукції в порівняних цінах 2010 р.	39260,1	52437,9	63224,9	69101,5	81525,0
оплати праці	591,3	784,6	830,2	901,1	1053,8
Індекс продуктивності праці		1,3	1,2	1,1	1,2
Індекс оплати праці на 1 працівника		1,3	1,1	1,1	1,2
Коефіцієнт співвідношення продуктивності та оплати праці		1,0	0,9	1,0	1,0
Відносна економія(-), перевитрати (+), тис.грн.		-225,6	-287,8	-327,6	-463,8

Джерело: розраховано автором на основі даних господарства

Як свідчать дані проведеного дослідження, індекс продуктивності праці та індекс оплати праці на 1 працівника протягом 2018-2022 років, були майже однаковими. Виключенням став лише 2020 рік, в якому індекс продуктивності праці був на 0,1 більше, ніж індекс оплати праці. Економія грошових коштів в ФГ «Полісся» була протягом всього періоду дослідження, перевитрат на оплату праці не було. Також варто зазначити, що розмір щорічної економії коштів за рахунок випередження продуктивності праці над її оплатою, збільшується.

В сільськогосподарському виробництві важливу першорядну роль виконують такі виробничі засоби, як знаряддя праці та предмети праці. Вони беруть безпосередню участь при виробництві. Від забезпеченості сільськогосподарського виробництва знаряддями й предметами праці, їх співвідношення та ефективності використання, безпосередньо залежать фінальні фінансові результати діяльності господарств. Знаряддя й предмети праці, які можна виразити в вартісній формі, в поєднанні з грошовими засобами, що обслуговують процес виробництва, формують виробничі фонди [28].

Основні виробничі фонди – це фонди, які приймають пряму участь в N-й кількості виробничих циклів і абсолютно повністю переносять свою вартість на вартість виготовленої продукції певними частинами (у вигляді амортизаційних відрахувань), але при цьому, зберігають в процесі виробництва свою існуючу форму та наявний вид. Оборотні виробничі фонди – це фонди, які на відміну від основних виробничих фондів, в повному розмірі використовуються в кожному циклі виробництва, й абсолютно повністю переносять свою вартість на вартість виробленої в господарстві продукції, втрачаючи при цьому свою існуючу форму та натуральний вид.

Кількість виробленої в будь-якому підприємстві продукції, не так залежить від наявності в підприємства основних та оборотних виробничих фондів, як від ефективності їх використання. Зростання ефективності використання основних виробничих фондів господарства зменшує залежність підприємства від капітальних вкладень для підвищення матеріально-технічного виробництва та є суттєвим напрямком поліпшення наявної якості продукції та продуктивності виробництва.

Таблиця 2.9

Забезпеченість та економічна ефективність використання виробничих фондів в ФГ «Полісся»

Показники	2018 р.	2019 р.	2020 р.	2021 р.	2022 р.	2022 р. у % до 2018 р.
Середньорічна вартість основних фондів, тис. грн.	12144,00	13557,00	14168,00	20803,50	34460,00	в 2,84 рази
Залишкова вартість основних фондів на кінець звітного періоду, тис. грн.	13588,00	13526,00	14810,00	26797,00	42123,00	в 3,10 рази
Первісна вартість основних фондів на кінець звітного періоду, тис. грн.	17449,00	18449,00	20886,00	34174,00	51794,00	в 2,97 рази
Середньорічна вартість оборотних фондів, тис. грн.	11245,50	11678,50	13967,50	20790,00	30256,00	в 2,69 рази
Чистий дохід (виручка) від реалізації продукції, тис. грн.	12862,20	16928,40	21060,80	55779,50	51940,10	в 4,04 рази
Середньорічна численність працівників, осіб	33,00	39,00	41,00	41,00	51,00	154,55
Площа с/г угідь, га	3452,00	3481,00	3399,00	3399,00	3400,00	98,49
Фондозабезпеченість, тис. грн.	352,00	388,00	417,00	612,00	1014,00	288,10
Фондоозброєність, тис. грн.	368,00	347,62	345,56	507,40	675,69	183,61
Фондомісткість (за чистим доходом), грн.	0,71	0,63	0,54	0,47	0,44	62,39
Фондовіддача (за чистим доходом), грн.	1,41	1,60	1,84	2,15	2,26	160,28
Коефіцієнт зношення	0,29	0,26	0,23	0,21	0,20	68,97
Коефіцієнт обороту оборотного капіталу	0,78	0,83	1,08	1,17	1,25	160,26
Тривалість одного обороту оборотного капіталу, дні	318,40	316,40	304,90	299,50	289,40	90,89
Чистий прибуток (збиток), тис. грн.	4407,00	5710,00	7732,00	11165,00	16258,00	в 3,69
Вартість активів, тис. грн.	30453,00	35665,00	41817,00	75552,00	87186,00	в 2,86
Рентабельність активів, %	13,56	15,12	20,09	23,88	25,15	11,59

Джерело: розраховано автором на основі даних господарства

На основі даних попередньої таблиці, середньорічна вартість основних фондів, залишкова вартість основних фондів на кінець звітного періоду, первісна вартість основних фондів на кінець звітного періоду, – щорічно зростали, як і середньорічна вартість оборотних фондів. Це справило позитивний ефект на показники фондозабезпеченості й фондоозброєності господарства. Фондозабезпеченість протягом 2018-2022 років зросла на 188,1%, а фондоозброєність зросла на 83,61%

відповідно. Протягом всього періоду дослідження збільшувалась фондівдача, яка віддзеркалює економічну доцільність використання основних виробничих фондів. За 2018-2022 роки фондівдача в ФГ «Полісся» збільшилась на 60,28% і складала 2,26 грн. в 2022 р.

Дуже позитивним є те, що за досліджуваний період коефіцієнт зношення основних виробничих фондів зменшився на 31,03%. Це свідчить про оновлення виробничих потужностей та поліпшення якості наявного технічного стану основних виробничих фондів. Дана ситуація впливає на виробництво більш конкурентоспроможної продукції, кращої якості та привабливішої ціни, що є прямим джерелом збільшення продуктивності виробництва та отримання конкурентних переваг.

Коефіцієнт обороту оборотного капіталу протягом 2018-2022 років щорічно збільшувався і в 2022 році порівняно з 2018 р. зріс на 60,26%. Це позитивно та безпосередньо впливає на стан ефективності використання оборотного капіталу. В результаті даної ситуації, тривалість обороту оборотного капіталу зменшилась на 9,11% або на 29 днів в 2022 році проти 2018 року. З 2018 по 2022 рік чистий прибуток, одержаний ФГ «Полісся», збільшився в 3,69 рази, що пояснюється ринковим попитом на товари господарства, ефективною та комунікативною роботою всіх служб підприємства та повернення інвестованих грошових засобів, що дало можливість почати реалізовувати нові виробничі цикли. Окрім чистого прибутку, ефективність господарської діяльності, відображає показник рентабельності. За період дослідження, поточна рентабельність активів збільшилась на 11,59%, що характеризує діяльність господарства як економічно ефективною.

Для кожного господарства необхідним є зміцнення його фінансової стійкості, через доцільне та раціональне використання як зовнішніх, так і внутрішніх активів. Фінансова діяльність господарства має бути націлена на досягнення постійного надходження та якісного використання залучених та наявних фінансових засобів, підтримання облікової та позитивної кредитної історії, додержання оптимального та раціонального співвідношення між власними й залученими ресурсами, фінансової стійкості з метою досягнення ефективної виробничої діяльності.

Таблиця 2.10

Основні показники виробничо-фінансової діяльності ФГ «Полісся»

Показники	2018 р.	2019 р.	2020 р.	2021 р.	2022 р.	2022 р. у % до 2018 р.
Площа с/г угідь	3452,00	3481,00	3399,00	3399,00	3400,00	98,49
в т.ч. рілля	3452,00	3481,00	3399,00	3399,00	3400,00	98,49
Середньорічна вартість основних фондів, тис. грн.	12144,00	13557,00	14168,00	20803,50	34460,00	283,76
Середньорічна вартість оборотного капіталу, тис. грн.	11245,50	11678,50	13967,50	20790,00	30256,00	269,05
Чистий дохід (виручка) від реалізації продукції (товарів, робіт, послуг), тис. грн.	12862,20	16928,40	21060,80	55779,50	51940,10	403,82
Середньорічна чисельність працівників, осіб	33,00	39,00	41,00	41,00	51,00	154,55
Урожайність с.-г. культур, ц/ га: озима пшениця	24,13	28,13	31,21	36,54	45,42	188,23
кукурудза на зерно	31,01	56,46	36,66	42,60	45,09	145,40
ячмінь озимий	-	36,78	29,53	39,97	39,91	-
ячмінь ярий	17,02	-	-	-	-	-
соняшник	24,74	32,42	20,70	24,35	26,59	107,48
ріпак озимий	-	32,85	17,16	26,65	28,93	-
Отримано на 100 га с.-г. угідь, тис. грн.: чистого доходу	372,60	486,31	619,62	1641,06	1527,65	410,00
чистого прибутку	127,67	164,03	227,48	328,48	478,18	374,56
Отримано чистого доходу, тис.грн.: на 100 грн. основних виробничих фондів	105,91	124,87	148,65	268,13	150,73	142,31
на одного середньорічного працівника	389,76	434,06	513,68	1360,48	1018,43	261,30
Рівень рентабельності продаж, %	30,82	31,20	37,22	39,41	43,71	12,89 в.п.

Джерело: розраховано автором на основі даних господарства

На основі отриманих результатів можна зробити висновки, що протягом 2018-2022 років, господарство було абсолютно забезпечено власними ресурсами та достатньо ефективно їх використовувало. Протягом всього періоду дослідження

збільшувалась врожайність основних сільськогосподарських культур, найбільше зросла врожайність озимої пшениці на 88,23% та кукурудзи на зерно на 45,40%. Також за цей період відбулося збільшення чистого доходу на 100 га с.-г. угідь на 310%, що є свідченням зростання ефективності господарської діяльності підприємства. Стрімке збільшення чистого прибутку на 274,56%, є доказом зростання масштабів діяльності підприємства, наслідком розширення сфер виробничої діяльності й укріплення позицій на вітчизняному та зарубіжному ринку. Ефективну виробничо-господарську діяльність господарства засвідчує зростання рівня рентабельності продажів, який достатньо істотно збільшився протягом періоду дослідження: з 30,82% у 2018 р., до 43,71% в 2022 р, тобто відбулось зростання на 12,89 в.п.

Отже, як свідчать дані проведеного дослідження, можна сміливо стверджувати, що ФГ «Полісся» є господарством, що стрімко розвивається, стабільно функціонує та виконує всі свої поточні зобов'язання перед постачальниками, клієнтами, банками, фінансовими установами та державою. Підприємство є фінансово незалежним, забезпеченим власними ресурсами, конкурентоспроможним, з потужною матеріально-технічною базою та ефективною виробничо-господарською діяльністю.

2.3. Оцінка фінансового стану ФГ «Полісся»

Фінансовий стан підприємства – це результат комплексної взаємодії всіх елементів фінансової системи господарства. Фінансовий стан господарства прямо залежить від результатів діяльності виробничої сфери, роботи маркетингового відділу, планово-економічного відділу та фінансово-господарської сфери. Найбільший вплив на сприятливий фінансовий стан господарства здійснює безперешкодне, своєчасне виробництво та реалізація високоякісної, екологічної, конкурентоспроможної продукції.

Ключовою метою фінансового забезпечення виробничо-господарської діяльності підприємства є забезпечення фінансовими коштами безперебійного процесу виробництва продукції всіх господарюючих суб'єктів, зростання розміру їх

основних й оборотних виробничих фондів, зростання продуктивності праці, зниження собівартості продукції підприємства, збільшення грошових заощаджень та підвищення ефективності виробничо-господарської діяльності.

Аналіз наявного фінансового стану господарства можна визначити за допомогою: розрахунку показників майнового стану підприємства; визначення ліквідності активів та платоспроможності підприємства; аналізу показників фінансової незалежності та структури капіталу; визначення показників прибутковості та рентабельності підприємства; розрахунку показників ділової активності.

Фінансовий стан господарства може коливатись за своїм поточним положенням: виділяють стійкий фінансовий стан чи нестійкий, в деяких випадках кризовий. Можливості господарства вчасно виплачувати свої поточні зобов'язання перед клієнтами, постачальниками, банками, державою; забезпечувати грошовими коштами свою виробничу діяльність та диверсифікувати виробництво й збільшувати його обсяги, свідчить про стійкий фінансовий стан господарства. Стійкий фінансовий безпосередньо залежить від якісного виконання своєї поточної діяльності планово-економічного відділу, бухгалтерського відділу, виробничого відділу та всіх, хто забезпечує безперервну роботу підприємства.

Головна ціль фінансового аналізу – це своєчасний вияв і усунення негараздів, неточностей, недостовірностей у фінансовій сфері функціонування господарства, а також пошук потенційно доступних джерел поліпшення фінансування виробничо-господарської діяльності підприємства й укріплення його платоспроможності, що в комплексі з іншими заходами фінансової політики має позитивно вплинути на досягнення конкурентоспроможності підприємством.

При дослідженні фінансового стану підприємства, доцільно спершу оцінити його майновий стан. Це дасть можливість обчислити темпи зміни основних статей балансу за певний період часу, дослідити тенденцію їхньої зміни та проаналізувати зміну структури фінансових засобів господарства [24].

Майновий стан підприємства – це система показників, котрі характеризують кількість, розташування та використання засобів підприємства, його фактичні та перспективні фінансові можливості.

Повну характеристику майнового стану підприємства дає розрахунок показників, які відображають виробничі можливості підприємства, а конкретно: сума наявних у підприємства господарських коштів на кінець звітного періоду; коефіцієнт зносу основних засобів; коефіцієнт придатності основних засобів; залишкова вартість основних засобів тощо. Показники дослідження майнового стану ФГ «Полісся» представлено в таблиці 2.11.

Таблиця 2.11

Дослідження майнового стану ФГ «Полісся»

Показник	2018 р.	2019 р.	2020 р.	2021 р.	2022 р.	2022 р. до 2018 р.
Сума наявних у підприємства господарських коштів на кінець звітного періоду	30533	35745	41897	75632	87266	в 2,9 рази
Коефіцієнт зносу	0,22	0,21	0,29	0,22	0,19	-0,03
Коефіцієнт придатності	0,78	0,79	0,71	0,78	0,81	0,03
Первісна вартість основних засобів на кінець звітного періоду	18249	19249	21686	34974	52594	в 2,9 рази
Сума зносу на кінець звітного періоду	4860	5922	7075	8376	10670	в 2,2 рази
Залишкова вартість основних засобів (на кінець)	14388	14326	15610	27597	42923	в 3,0 рази

Джерело: розраховано автором на основі даних господарства

За результатами проведеного аналізу, протягом 2018-2022 років сума наявних коштів на в ФГ «Полісся» зросла в 2,9 рази та 2022 році склала 87266,0 тис. грн. Про стабільну ситуацію та сприятливий стан матеріально-технічної бази господарства свідчать коефіцієнт зносу основних засобів та коефіцієнт придатності основних засобів. Коефіцієнт зносу основних засобів в 2022 році склав 0,19, тобто основні виробничі засоби зношені на 19% від їх першопочаткової вартості, тоді як в 2018 році цей показник склав 0,22, тобто відбувається поступове оновлення основних фондів. Коефіцієнт придатності за період дослідження зріс на 0,03 в.п. Первісна вартість основних засобів зросла в 2,9 рази, а їх залишкова вартість збільшилась в 3 рази протягом 2018-2022 років. Це свідчить про оновлення основних засобів на більш сучасні та прогресивні.

Ключові показники, які характеризують функціонування підприємства з фінансової точки зору, є показники платоспроможності, кредитоспроможності та ліквідності підприємства. Саме дані показники дають змогу зрозуміти, як швидко господарство зможе оплатити всі свої зобов'язання перед державою, постачальниками, споживачами, кредиторами, банківськими та фінансовими установами, лізингодавцями тощо.

Ліквідність та платоспроможність – це надважливі показники, які розраховуються на основі даних бухгалтерського обліку та характеризують конкретну фінансову ситуацію в підприємстві, що склалась на певний період часу. Платоспроможність є комплексною категорією, яка демонструє можливість господарства сплачувати свої борги не тільки в поточний проміжок часу, але й на майбутнє. Високий рівень платоспроможності засвідчує: здатність підприємства вчасно та в повному розмірі розплатуватись за всі, отримані до цього періоду, позики; стійкий фінансовий стан, високу міру кредитоспроможності, ліквідності, прибутковості, конкурентоспроможності, а також сприятливі прогнози щодо погашення майбутніх боргів [21].

За допомогою таблиці 2.12. охарактеризуємо ліквідність і платоспроможність ФГ «Полісся».

Таблиця 2.12

Оцінка ліквідності активів та платоспроможності ФГ «Полісся»

Показник	2018 р.	2019 р.	2020 р.	2021 р.	2022 р.	2022 р. до 2018 р.(+;-)
Величина чистих оборотних активів (робочий функціонуючий капітал), тис.грн	17067	21728	24765	47832	43153	в 2,5 рази
Коефіцієнт поточної (загальної) ліквідності (покриття)	10,55	20,56	31,14	38,26	39,41	28,86
Коефіцієнт швидкої (проміжної) ліквідності	8,56	18,57	29,15	36,27	37,42	28,86
Коефіцієнт абсолютної ліквідності	14,54	24,55	35,13	42,25	43,40	28,86
Коефіцієнт маневрування власних оборотних коштів	0,18	0,24	0,33	0,36	0,74	0,56
Частка оборотних коштів в активах	0,54	0,63	0,64	0,65	0,67	0,13
Частка запасів в поточних активах	0,56	0,55	0,61	0,54	0,58	0,02
Частка чистих оборотних активів у покритті запасів	1,21	1,43	1,51	1,65	1,83	0,62

Джерело: розраховано автором на основі даних господарства

Як свідчать результати проведеного аналізу, з 2018 по 2022 роки величина чистих оборотних активів в господарстві збільшилась в 2,5 раз, що демонструє не лише здатність господарства покривати свої поточні заборгованості, а можливість розширення своєї виробничої діяльності та здатність до інвестування коштів. Протягом п'яти досліджуваних років, коефіцієнт поточної ліквідності коливався від 10,55 до 39,41, що засвідчує сприятливе становище ліквідності активів. Коефіцієнт швидкої (проміжної) ліквідності та коефіцієнт абсолютної ліквідності протягом 2018-2022 року також зростали, та показують, що ФГ «Полісся» разі виникнення нагальної потреби, зможе швидко виконати свої поточні зобов'язання та розплатитись з кредиторами. Коефіцієнт маневрування власних оборотних коштів зріс з 0,18 до 0,74, тобто на 0,56 в.п. та характеризує відносну незалежність підприємства від зовнішніх запозичень. Частка чистих оборотних активів у покритті запасів також щорічно зростає: в 2018 р. – 1,21, а вже в 2022 р. – 1,83, що характеризує стабільне фінансове становище господарства.

Фінансова стабільність є безперечною умовою розвитку кожного підприємства та певною гарантією його «виживання» на ринку. Фінансова стабільність господарства засвідчує його безпекову платоспроможність у вирішенні як повсякденних питань функціонування господарства, так і випадкових проблем в результаті зміни кон'юктури на ринку. Економічно розвинуте, стабільно функціонуюче, фінансово стійке господарство володіє всіма можливостями для безперешкодного економічного зростання.

Підприємство може бути прибутковим, але фінансово не стійким, в такому випадку, швидше за все, в найближчому майбутньому, воно матиме справу з виниклими фінансовими проблемами через брак коштів для виконання своїх щоденних, поточних завдань; затримками з оплатою рахунків постачальників, кредиторів, лізингодавців, держави, акціонерів; матиме труднощі в своєчасному поверненні банківських запозичень і боргових зобов'язань. Чим вищою є стабільність підприємства, тим більш воно є конкурентоспроможним серед подібних підприємств при одержанні кредиту, інших позик чи при інвестуванні внутрішніх чи зовнішніх фінансових ресурсів. Фінансово стійке господарство відрізняє від нестійких вчасність

розрахунків за своїми рахунками перед державою, персоналом підприємства, постачальниками, споживачами та іншими контрагентами.

До базових показників, котрі характеризують фінансову стійкість та незалежність підприємства, належать: фінансова структура капіталу (співвідношення позикових і власних фінансів, довгострокових і короткострокових джерел грошових коштів); політика фінансування певних складових активів (необоротних активів і запасів). Оцінка показників фінансової незалежності та структури капіталу ФГ «Полісся» представлена в таблиці 2.13.

Таблиця 2.13

Оцінка показників фінансової незалежності та структури капіталу підприємства

Показник	2018 р.	2019 р.	2020 р.	2021 р.	2022 р.	2022 р. до 2018 р.(+;-)
Коефіцієнт незалежності (автономії власного капіталу)	0,94	0,96	0,97	0,97	0,98	0,04
Коефіцієнт концентрації позикового капіталу	0,03	0,003	0,04	0,04	0,04	0,01
Коефіцієнт фінансової залежності	1,13	1,25	1,36	1,47	1,56	0,43
Коефіцієнт фінансової стабільності (стійкості)	15,33	37,21	38,26	44,15	46,24	30,91
Коефіцієнт заборгованості	0,02	0,02	0,01	0,01	0,01	-0,01
Коефіцієнт маневреності власних коштів	0,45	0,59	0,61	0,62	0,63	0,18
Коефіцієнт довгострокового залучення позикових коштів	0,21	0,20	0,17	0,13	0,5	-0,16
Коефіцієнт інвестування	2,23	2,36	2,57	2,86	3,14	0,91

Джерело: розраховано автором на основі даних господарства

Дані проведеного аналізу свідчать про те, що протягом 2018-2022 років фермерське господарство «Полісся» проявило себе як фінансово-незалежне, судячи зі значень коефіцієнту незалежності або ж автономії власного капіталу, оскільки весь період дослідження його значення коливалось в межах 0,94-0,98, що є суттєво вище нормативного значення (0,5). Коефіцієнт концентрації позикового капіталу збільшився лише на 0,01, що є не суттєвим та характеризує стійкий фінансовий стан. Коефіцієнт фінансової стабільності (стійкості) протягом всього періоду дослідження був вищим за одиницю, а отже, сума власних коштів підприємства є більшою за суму

позичкового капіталу. Коефіцієнт довгострокового залучення позикових коштів в 2018 р. складав 0,21, а вже в 2022 р. 0,5.. тобто зменшився на 0,16 в.п., і говорить про те, що в господарстві зменшується сума довгострокових кредитів.

Стійкий фінансовий стан господарства в умовах нестійкої економічної ситуації характеризує ділова активність підприємства. Ділову активність господарства формують сприятлива ділова репутація (імідж), розширення виробничої діяльності, поява нових ринків реалізації продукції, сприятлива репутація господарства як надійного партнера в ділових відносинах, інвестиції та інновації, запровадженні в діяльність підприємства, конкурентоздатність. Ділова активність – це категорія, що демонструє бажання підприємства досягти швидкого розвитку та руху до намічених цілей в усіх сферах діяльності. Головною метою дослідження ділової активності підприємства є визначення ефективних управлінських рішень, які наближають сталий розвиток підприємства та зростання його конкурентоздатності при нестабільній економічній ситуації в країні. Отже, ділова активність може відобразитись тенденціями зміни показників ефективності виробничої діяльності підприємства. Позитивна динаміка даних показників буде сприяти укріпленню фінансового стану господарства. Ділова активність визначається комплексом показників, котрі характеризують основні сторони роботи підприємства.

Таблиця 2.14

Показники ділової активності ФГ «Полісся»

Показник	2018 р.	2019 р.	2020 р.	2021 р.	2022 р.	2022 р. до 2018 р.
Середній підсумок балансу	28145	32339	38021	57964	80649	в 2,9 рази
Середня дебіторська заборгованість	1914	1827,5	1468,5	4461,5	7151	в 3,7 рази
Середня кредиторська заборгованість	2100	2057	1899	1861	1801	в 0,9 раз
Середні виробничі запаси	11245,5	11678,5	13967,5	20790	30256	в 2,7 рази
Середня величина власного капіталу	28008	31955,5	36415,5	56103	78953,5	в 2,8 рази
Середня вартість основних засобів	12144	13557	14168	20803,5	34460	в 2,9 рази
Середня величина оборотних активів	16200	18981	24052	37360	46388	в 2,9 рази
Коефіцієнт оборотності активів	0,67	0,63	0,66	0,71	0,75	0,08
Коефіцієнт об-сті дебіторської заборгованості	11,44	12,67	18,85	15,18	9,58	-1,86
Коефіцієнт об-сті кредиторської заборгованості	120,27	47,34	15,32	32,18	33,03	-87,24
Коефіцієнт об-сті матеріально-виробничих запасів	0,93	1,12	1,14	1,19	2,06	1,13
Коефіцієнт оборотності власного капіталу	0,58	0,64	0,68	1,1	1,68	1,10
Коефіцієнт оборотності основних засобів	1,22	1,39	1,62	2,82	2,55	1,33
Коефіцієнт оборотності оборотних засобів	0,93	1,02	0,99	1,6	1,64	0,71
Тривалість обороту у днях	413,49	375,17	387,72	222,34	219,53	-193,96

Джерело: розраховано автором на основі даних господарства

Як свідчать дані вище наведеної таблиці, середній підсумок балансу за 2018-2022 роки зріс в 2,9 рази. Коефіцієнт оборотності активів протягом всього періоду дослідження зростав: в 2018 р. він склав 0,67, а вже в 2022 році 0,75. Тобто, можемо засвідчити зростання швидкості обороту сукупного капіталу підприємства. Коефіцієнт оборотності дебіторської заборгованості дещо скоротився за досліджуваний проміжок часу з 11,44 до 9,58, та показує зменшення швидкості повернення боргів підприємству. Коефіцієнт оборотності кредиторської заборгованості істотно зменшився (на 87, 24 в.п.), бо підприємство зменшило кількість та суми наявних кредитів та в більшості випадків користується власними коштами. Продовж всього інтервалу дослідження діяльності ФГ «Полісся», збільшувався коефіцієнт оборотності матеріально-виробничих запасів, що характеризує щорічне збільшення стійкості фінансового стану підприємства. Коефіцієнт оборотності власного капіталу та коефіцієнт оборотності основних засобів зросли з 2018 по 2022 рік на 1,13 та 1,10 в.п. відповідно, що засвідчує ефективне використання власних ресурсів підприємства. Коефіцієнт оборотності основних засобів та коефіцієнт оборотності оборотних засобів мають тенденцію до зростання та збільшуються щорічно, а отже виробничий процес здійснюється швидше та тривалість виробничого циклу скорочується. Тривалість обороту у днях протягом 2018-2022 років зменшується. В 2018 р. тривалість обороту становила 413,49 днів, а вже в 2022 р. скоротилась до 219,53 днів., що віддзеркалює позитивну динаміку виробничої діяльності підприємства.

На платоспроможність господарства здійснює вплив його здатність утворювати прибуток. Доцільно та надважливо аналізувати тенденцію зміни показника оцінки ефективності виробничої діяльності підприємства, яким виступає рентабельність. Рентабельність – це комплексна категорія, яка характеризує ефективність діяльності кожного підприємства незалежно від виду діяльності чи форми власності. Рентабельність відображає економічну ефективність та доцільність виробничої діяльності, коли господарство за рахунок грошових коштів, виручених за продаж власної продукції має можливість повністю перекрити власні витрати на її

виготовлення, і при цьому, отримати прибуток для збільшення виробничої діяльності та виходу на нові ринки збуту продукції.

До показників рентабельності, за допомогою яких можна охарактеризувати фінансовий стан господарства, включають: коефіцієнт рентабельності активів, коефіцієнт рентабельності власного капіталу, коефіцієнт рентабельності продаж тощо.

Таблиця 2.15

Показники рентабельності діяльності ФГ «Полісся»

Показник	2018	2019	2020	2021	2022	2022 «+»; «-» до 2018
Коефіцієнт рентабельності активів (всього капіталу)	0,48	0,51	0,63	1,21	1,70	1,22
Коефіцієнт рентабельності реалізації 1	0,41	0,41	0,41	0,69	0,48	0,07
Коефіцієнт рентабельності реалізації 2 (операційна рентабельність продажу)	0,41	0,41	0,49	0,71	0,64	0,23
Коефіцієнт рентабельності основної діяльності	0,55	0,56	0,68	1,64	0,62	0,07
Коефіцієнт рентабельності власного капіталу	0,24	0,27	0,33	0,72	0,31	0,07

Джерело: розраховано автором на основі даних господарства

Як свідчать дані вище наведеної таблиці, показники рентабельності ФГ «Полісся» протягом аналізованого періоду зросли, що позитивно, адже підприємство розвивається та отримує прибутки, які перевищують його витрати. Найбільшу тенденцію до зростання проявив коефіцієнт рентабельності всього капіталу, котрий в 2018 році складав 0,48, а вже в 2022 році – 1,70, тобто збільшився на 1,22 відсоткові пункти.

Отже, як свідчать дані проведеного дослідження фінансового стану ФГ «Полісся», протягом останніх п'яти років з 2018 по 2022 рік підприємство було фінансово стабільним, незалежним, з достатньою кількістю високоліквідних активів, зі скороченням наявної довгострокової кредиторської заборгованості, з високими коефіцієнтами платоспроможності, що характеризує його успішний економічний розвиток та конкурентоспроможність.

Висновки до розділу 2

1. Фермерське господарство «ПОЛІССЯ» – це успішне, багатопрофільне підприємство, яке понад двадцять два роки функціонує на вітчизняному та зарубіжному ринку сільськогосподарської продукції. Основна діяльність господарства – вирощування зернових культур (крім рису), бобових культур і насіння олійних культур Керівником господарства є Ткаченко Владислав Сергійович. Розмір статутного капіталу складає 51125 грн. Адреса: Україна, 52342, Дніпропетровська область, Криничанський район, село Маломихайлівка.

2. Окрім керівника, Ткаченка Владислава Сергійовича, ключову роль в діяльності підприємства та його розвитку відіграють: головний агроном – Гавриленко Микола Олександрович, який відповідає за вирощування всієї рослинницької продукції; головний інженер – Дудар Андрій Львович, який відповідає за роботу техніки при вирощуванні сільськогосподарських культур; головний економіст – Мазур Андрій Вікторович, який займається стратегічним плануванням діяльності підприємства, а також його поточним функціонуванням; головний бухгалтер – Безус Тамара Іванівна, яка відповідає за вчасну організацію та проведення бухгалтерських рахунків.

3. В рослинництві ФГ «Полісся» використовують першу модель системи «виробництво-постачання», при якій одержується максимальна ефективність в цілому всього виробничого процесу, оскільки поставки сировини є постійними та немає потреби відносно швидко корегувати діяльність відповідно до змін попиту, оскільки є накопичені запаси продукції. Дані запаси страхують виробництво про всяк випадок від перебоїв в постачанні сировини чи від помилок в прогнозуванні попиту, проте для їх накопичення й зберігання підприємство повинно виділяти надлишкові кошти.

4. ФГ «Полісся» займається вирощуванням продукції рослинництва. За роки дослідження, а конкретно 2018-2022 рр., виробництво зернових і зернобобових збільшилось в 6,4 рази, в тому числі: виробництво пшениці озимої зросло в 10,8 разів, а кукурудзи на зерно – в 2,1 рази. За досліджувані роки значно знизилось виробництво

соняшнику: 9301,8 тис.грн в 2018 р., та 1914,6 тис.грн. в 2022 р., тобто майже в п'ять раз стало меншим. З 2019 року ФГ «Полісся» почало займатись вирощуванням озимого ріпаку та в 2022 році його частка в структурі товарної продукції господарства склала 32,4%. В середньому за п'ять років найбільшу питому вагу в структурі товарної продукції займають зернові й зернобобові культури, їх часта складає 38,5%. Частка соняшнику в структурі товарної продукції господарства складає 38,1%, а ріпаку – 16,9%, а отже, варто зазначити, що фермерське господарство схиляється до олійно-зернового напрямку.

5. Якщо говорити про забезпеченість основними фондами, то протягом 2018-2022 років, середньорічна вартість основних фондів і залишкова вартість основних фондів щорічно зростали, як і середньорічна вартість оборотних фондів. Це справило позитивний ефект на показники фондозабезпеченості й фондоозброєності господарства. Фондозабезпеченість протягом 2018-2022 років зросла на 188,1%, а фондоозброєність зросла на 83,61% відповідно. Протягом всього періоду дослідження збільшувалась фондовіддача, яка віддзеркалює економічну доцільність використання основних виробничих фондів. За 2018-2022 роки фондовіддача в ФГ «Полісся» збільшилась на 60,28% і склала 2,26 грн. в 2022 р. Протягом всього періоду дослідження збільшувалась врожайність основних сільськогосподарських культур, найбільше зросла врожайність озимої пшениці на 88,23% та кукурудзи на зерно на 45,40%. Також за цей період відбулося збільшення чистого доходу на 100 га с.-г. угідь на 310%, що є свідченням зростання ефективності господарської діяльності підприємства. Стрімке збільшення чистого прибутку на 274,56%, є доказом зростання масштабів діяльності підприємства, наслідком розширення сфер виробничої діяльності й укріплення позицій на вітчизняному та зарубіжному ринку. Ефективну виробничо-господарську діяльність господарства засвідчує зростання рівня рентабельності продажів, який достатньо істотно збільшився протягом періоду дослідження: з 30,82% у 2018 р., до 43,71% в 2022 р, тобто відбулось зростання на 12,89 в.п.

6. За результатами проведеного аналізу, протягом 2018-2022 років сума наявних коштів на в ФГ «Полісся» зросла в 2,9 рази та в 2022 році склала 87266,0 тис.

грн. Про стабільну ситуацію та сприятливий стан матеріально-технічної бази господарства свідчать коефіцієнт зносу основних засобів та коефіцієнт придатності основних засобів. Коефіцієнт зносу основних засобів в 2022 році склав 0,19, тобто основні виробничі засоби зношені на 19% від їх першопочаткової вартості, тоді як в 2017 році цей показник склав 0,22, тобто відбувається поступове оновлення основних фондів. Коефіцієнт придатності за період дослідження зріс на 0,03 в.п. Первісна вартість основних засобів зросла в 2,9 рази, а їх залишкова вартість збільшилась в 3 рази протягом 2018-2022 років. Це свідчить про оновлення основних засобів на більш сучасні та прогресивні.

7. Протягом 2018-2022 років ФГ «Полісся» проявило себе як фінансово-незалежне, судячи зі значень коефіцієнту незалежності або ж автономії власного капіталу, оскільки весь період дослідження його значення коливалось в межах 0,94-0,98, що є суттєво вище нормативного значення (0,5). Коефіцієнт концентрації позикового капіталу збільшився лише на 0,01, що є не суттєвим та характеризує стійкий фінансовий стан. Коефіцієнт фінансової стабільності (стійкості) протягом всього періоду дослідження був вищим за одиницю, а отже, сума власних коштів підприємства є більшою за суму позикового капіталу. Коефіцієнт довгострокового залучення позикових коштів в 2017 р. склав 0,21, а вже в 2021 р. 0,5.. тобто зменшився на 0,16 в.п., і говорить про те, що в господарстві зменшується сума довгострокових кредитів.

8. На основі даних проведеного дослідження, можна сміливо стверджувати, що ФГ «Полісся» є господарством, що стрімко розвивається, стабільно функціонує та виконує всі свої поточні зобов'язання перед постачальниками, клієнтами, банками, фінансовими установами та державою. Підприємство є фінансово незалежним, забезпеченим власними ресурсами, конкурентоспроможним, з потужною матеріально-технічною базою та ефективною виробничо-господарською діяльністю.

РОЗДІЛ 3. НАПРЯМКИ ПІДВИЩЕННЯ РІВНЯ СОЦІАЛЬНО-ЕКОНОМІЧНОГО РОЗВИТКУ ФГ «ПОЛІССЯ»

3.1. Стратегічний аналіз діяльності господарства

Базовою умовою зростання економічної активності підприємства та підвищення рівня його соціально-економічного розвитку є вірний, зважений вибір конкурентної стратегії господарства щодо виробництва продукції. Високий рівень досягнутої конкурентоспроможності продукції підтверджує необхідність збільшення обсягів виробництва, можливість реформування існуючого портфеля заказів та продажу продукції, і, як результат, одержання максимального прибутку підприємством. Власники підприємства та керівники вищого рівня, мають конкретно визначити, якими видами діяльності варто займатись підприємству для того, щоб максимально корисно використовувати власні наявні ресурси та ресурси, які може отримати підприємство, для того щоб з мінімальними затратами виробляти продукцію. Адже найпростіший шлях отримання конкурентоспроможної продукції – це мінімальні виробничі витрати.

Отже, для того, щоб адекватно оцінити можливості підприємства, треба провести аналіз технічних, економічних і організаційних умов галузі, для цього доцільно скористатися методом PEST-аналізу. Проте варто враховувати, що одні і ті ж фактори можуть по-різному впливати на інші сфери. Тобто, один фактор може бути «+» чи «-», враховуючи сферу, в якій він застосовується. Головним завданням PEST-аналізу є моніторинг наявних змін макросередовища за чотирма ключовими напрямками та дослідження тенденцій, явищ, подій, на які підприємство не має впливу, проте ці явища чи події мають вплив на стратегічні рішення, які приймає підприємство. Політичні фактори аналізуються для визначення намірів органів держави щодо розвитку суспільства й засобів, за допомогою яких ці наміри будуть запроваджуватись в життя. Економічні фактори допомагають зрозуміти, як на рівні держави складаються та розподіляються економічні ресурси. Соціальні фактори направлені на розуміння впливу на підприємство таких соціальних явищ, як якість

життя, рівень доходів населення, активність споживання тощо. Технологічні фактори дозволяють побачити можливості, які їм дають розвиток науки та техніки.

Таблиця 3.1.

PEST-аналіз макросередовища ФГ «Полісся»

Політика	Економіка
<ul style="list-style-type: none"> – Нестабільна політична ситуація в Україні, воєнні дії (-); – Зменшення впливу органів державного нагляду у діяльність підприємств (+); – Недоліки законодавчої бази (-); – Кредитна політика держави щодо сільськогосподарських виробників (+); – Економічна мотивація господарювання на базі екологізації виробництва (+); – Обтяжувальна податкова політика (-); – Політика захисту вітчизняного товаровиробника (+); – Захист прав споживачів (+); – Надійне трудове право (+); – Державна допомога ВПО (+); – Державне втручання в підприємницьку діяльність (-). 	<ul style="list-style-type: none"> – Значне зростання курсу НБУ гривні щодо американського долара (з 25 до 37,5) (-); – Зменшення інвестиційної привабливості України через війну за прогнозами міжнародних експертних компаній (-); – Незадовільний стан економіки країни (-); – Скорочення ВВП понад 30% через воєнну агресію російської федерації (-); – Зернова угода (+); – Високий рівень інфляції (-); – Наявна корупція(-); – Скорочення економічного зростання (-); – Високий рівень безробіття через війну (-); – Державна підтримка виробників (+); – Суттєвий диспаритет цін на сільськогосподарську продукцію (-); – Пошкодження інфраструктури країни (-).
Соціум	Технологія
<ul style="list-style-type: none"> – Значне падіння доходів населення в 2022 році (-); – Демографічна криза (-); – Еміграційна криза через війну (-); – Недосконалість дистанційної освіти (-); – Недостатньо високий рівень медичного обслуговування(-); – Негативний екологічний стан навколишнього середовища (-); – Критичний психо-емоційний стан населення через воєнну агресію російської федерації (-); – Низький життєвий рівень населення (-); – Об'єднання української нації (+); – Високий рівень напруги населення (-); – Пошкодження або знищення житлово-комунального комплексу через війну (-). 	<ul style="list-style-type: none"> – Формування нетрадиційних об'єктів інвестиційної підтримки підприємницької діяльності (бізнес-інкубатори, бізнес-ангели, венчурні фонди, краундфандинг (+); – Розвиток ІТ-сфери (+); – Поява Starlink в Україні (+); – Позитивні зміни в НТП (+); – Зношеність основних виробничих фондів в аграрних підприємствах (-); – Державне стимулювання наукових розробок (+); – Впровадження новітніх технологій у виробництво (+); – Поява нових галузей виробництва (+); – Залучення інновацій в економіку (+); – Пошкодження або знищення багатьох підприємств через війну (-).

Джерело: авторська розробка

В результаті проведеного PEST-аналізу ми отримали двадцять п'ять факторів, які можуть негативно впливати на діяльність ФГ «Полісся» та вісімнадцять позитивних. На жаль, через воєнну агресію російської федерації, економіка України знаходиться на межі «виживання» та недоодержує близько 30% від запланованого ВВП, а населення страждає через значне скорочення рівня доходів, негативний психо-емоційний стан, безробіття, значний приріст цін, проблеми з житлом тощо. Виділення перелічених факторів негативного впливу дає змогу підприємству підготуватися до ймовірних загроз та використати майбутні потенційні можливості зовнішнього середовища у вигляді факторів позитивного впливу, проте їх оцінка має більш якісний характер і може слугувати як орієнтир при складанні плану чи програми діяльності підприємства.

Адекватне оцінювання факторів внутрішнього та зовнішнього середовища має величезне значення для кожного підприємства, адже виявленні фактори зовнішнього середовища дають змогу зрозуміти, як підприємству найкращим чином пристосуватись до них і ще й отримати з цього корисний ефект. Саме для цього доцільно використовувати не тільки PEST-аналіз, але й SWOT-аналіз, який виступає додатковим джерелом інформації щодо факторів зовнішнього та внутрішнього середовища підприємства. SWOT-аналіз є методом аналізу діяльності підприємства, який придумали четверо вчених Гарвардського університету в 1965 році.

SWOT-аналіз – це один із множини способів дослідження внутрішніх і зовнішніх факторів, котрі здійснюють вплив на діяльність підприємства. SWOT-аналіз дозволяє чітко визначити наявну ситуацію й показує потенційні та перспективні напрямки розвитку підприємства. За допомогою даного аналізу можна з легкістю сформулювати ефективну стратегію роботи підприємства, використовуючи при цьому сильні сторони його діяльності та володіючи інформацією про існуючі слабкості. Саме SWOT-аналіз є тим методом, що допомагає звести всі ризики до мінімуму. Завдяки даному аналізу встановлюються взаємозв'язок між сильними та слабкими сторонами функціонування підприємства, і між загрозами та можливостями, що завжди присутні в діяльності підприємства. SWOT-аналіз діяльності ФГ «Полісся» наведено в таблиці 3.2.

Таблиця 3.2

Матриця SWOT-аналізу діяльності ФГ «Полісся» Криничанського району

Сильні сторони:	Слабкі сторони:
1. Відомий лідер з гарною репутацією стабільного а надійного партнера;	1. Суттєві виробничі затрати;
2. Забезпеченість фінансовими ресурсами;	2. Темпи зростання є дещо нижчими за середні;
3. Економія ресурсів на масштабах виробництва;	3. Недостатньо велика величина одержуваного прибутку;
4. Виробництво екологічно чистої продукції;	4. Недоліки в стратегічній діяльності;
5. Гарно організована робота маркетингового відділу зі збуту продукції;	5. Відсутність інноваційного обладнання та технологій, фізичний і моральний знос ОВФ;
6. Посів нових високоврожайних сортів зернових культур;	6. Недостатній рівень оплати праці співробітників;
7. Стабільне збільшення обсягів виробництва продукції;	7. Слабка організація спеціалізації с.-г. виробництва на різних рівнях;
8. Професійний трудовий колектив та злагоджений морально-психологічний клімат в підприємстві.	8. Обмеженість інвестиційних коштів, висока вартість кредитів, що робить їх малодоступними.
9. Забезпеченість основними виробничими фондами;	9. Відсутність навчання та перекваліфікації співробітників;
10. Наявність потенційних інвесторів.	10. Застарілі методи організації виробництва.
Можливості:	Загрози:
1. Зростання якості виробництва;	1. Високий рівень інфляції;
2. Зниження собівартості товарів та послуг;	2. Значна кількість нових конкурентів;
3. Розширення ринків збуту продукції підприємства;	3. Ризик втрати врожаю або потужностей через війну;
4. Поступове впровадження інновацій;	4. Уповільнення темпів зростання ринку;
5. Розширення асортименту продукції та послуг;	5. Складнощі при укладанні договорів із постачальниками та споживачами;
6. Поява нових груп клієнтів;	6. Явні зміни в потребах споживачів;
7. Розширення виробничої бази для максимального задоволення споживачів;	7. Ризик політичної нестабільності, війна;
8. Використання сучасних форм і методів управління виробництвом;	8. Негативна екологічна ситуація;
9. Навчання персоналу підприємства;	9. Несприятлива демографічна ситуація;
10. Розробка мотиваційної системи оплати праці;	10. Значний диспаритет цін на продукцію сільськогосподарського виробництва й енергоносії;
11. Підвищення рівня оплати праці;	11. Зростання процентних ставок за кредитами;
12. Використання лізингових програм, програм пільгового кредитування.	12. Недостатній рівень державної підтримки та заходів для стабілізації кризи в економіці України.

Джерело: авторська розробка

Отже, серед слабких сторін ФГ «Полісся» варто виділити: суттєві виробничі затрати; темпи зростання є дещо нижчими за середні; недостатньо велика величина одержуваного прибутку; відсутність інноваційного обладнання та технологій, фізичний і моральний знос ОВФ; недостатній рівень оплати праці співробітників; обмеженість інвестиційних коштів, висока вартість кредитів, що робить їх малодоступними. Серед сильних сторін найбільш ваговими є: ФГ «Полісся» є лідером з гарною репутацією стабільного а надійного партнера; забезпеченість фінансовими ресурсами; виробництво екологічно чистої продукції; вдало організована робота маркетингового відділу зі збуту продукції; використання нових високоврожайних сортів зернових культур; забезпеченість основними виробничими фондами.

Маючи такі сильні сторони, всі наявні слабкі сторони можна з легкістю виправити, наприклад, придбавши високоякісну нову техніку для збирання врожаю, при цьому скориставшись послугами лізингу чи отримавши кредит в баку (необхідно прорахувати, що вигідніше). По-перше, ми зможемо зекономити на виробничих витратах, адже сучасна техніка є більш продуктивною, якісною, довговічнішою та менш затратною в обслуговуванні, при цьому є швидко окупною за рахунок власних характеристик. При цьому господарство отримає більші врожаї, менші виробничі витрати, а отже і більший прибуток, що дасть можливість підвищити заробітну плату персоналу підприємства, адже продуктивність праці теж зросте.

Серед наявних загроз, які можуть чинити негативний вплив на діяльність ФГ «Полісся», варто зазначити: високий рівень інфляції, що чинить значний вплив на зростання собівартості продукції; значна кількість конкурентів; ризик втрати врожаю або потужностей через війну; уповільнення темпів зростання ринку; значний диспаритет цін на продукцію сільськогосподарського виробництва й енергоносії; недостатній рівень державної підтримки та заходів для стабілізації кризової ситуації в економіці України. Але, разом з тим, перед господарством відкриваються і нові можливості: зростання якості виробництва та зниження собівартості товарів та послуг, за рахунок використання нових високоврожайних сортів та більш сучасної продуктивної техніки для збору врожаю; розширення ринків збуту продукції підприємства; поступове впровадження інновацій; розширення асортименту

продукції та послуг, засіваючи поля новими культурами, які можуть рости в даних кліматичних умовах та, відповідно, поява нових груп клієнтів; використання сучасних форм і методів управління виробництвом; розробка мотиваційної системи оплати праці і, як наслідок, підвищення рівня оплати праці; залучення інвестицій, використання лізингових програм, програм пільгового кредитування.

Тобто, ФГ «Полісся» має реальні шанси для успішного й ефективного соціально-економічного розвитку за умови, що будуть братись до уваги всі сильні сторони та потенційні можливості, але при цьому, будуть розроблені та враховані напрямки усунення слабких сторін і подолання ймовірних загроз. При цьому, ключовою запорукою ефективності є запровадження ефективної системи стратегічного управління господарством та використання мотиваційної системи оплати праці.

3.2. Конкурентна стратегія ФГ «Полісся»

Соціально-економічний розвиток підприємства завжди зумовлюється не лише заходами чи напрямками, які спрямовані на покращення результатів діяльності підприємства, але й вимагає коректне визначення існуючого рівня розвитку підприємства, на основі чого розробляються конкретні заходи, приймаються необхідні рішення, ухвалюється план дій. Будь-яка розробка заходів, направлених на підвищення рівня соціально-економічного розвитку підприємства, потребує об'єктивної оцінки наявного рівня розвитку підприємства. Для ефективного управління соціально-економічним розвитком підприємства доцільно визначити його рівень конкурентоспроможністю, але не якісним параметром, а кількісним, який буде відображати вплив ключових чинників зовнішньої середовища на діяльність підприємства. Зазвичай, як свідчить практика, проведення даної оцінки, пов'язане з певними її недоліками, такими як суб'єктивний характер оцінки, неможливість охопити всю множинну факторів, котрі мають вплив на діяльність підприємства, використання факторів, які в неоднаковій мірі характеризують діяльність кожного з суб'єктів економічної оцінки.

На першому кроці даного аналізу потрібно обрати базове підприємство, в нашому випадку це ФГ «Полісся» Криничанського району, та виявити його ключових конкурентів, котрі займаються такою ж діяльністю з виробництва та збуту сільськогосподарської продукції й мають схожі виробничі умови господарювання. При виборі підприємств-конкурентів орієнтуємось на площу с.-г. угідь, чисельність персоналу та основні види діяльності підприємства. Всі підприємства за вказаними параметрами мають бути подібні між собою. До таких конкурентів відносимо: ФГ «КОЛОС-ОК», ФГ «ВІДРОДЖЕННЯ», ФГ «ДНІПРО», ФГ «СОНЯЧНЕ». У таблиці 3.3. записуємо дані, які потрібні для здійснення конкурентного аналізу підприємства.

Таблиця 3.3

Матриця конкурентного профілю

А: ФГ «КОЛОС-ОК» – с. Миропіль, Солонянський район;

В: ФГ «ВІДРОДЖЕННЯ» – с. Хутірське, Петриківський район;

С: ФГ «ДНІПРО» – с. Бабайківка, Царичанський район;

Д: ФГ «СОНЯЧНЕ» – с. Новогригорівка, Юр'ївський район.

Ключові фактори успіху	Ваговий коефіцієнт	«Полісся»		Конкурент А		Конкурент В		Конкурент С		Конкурент Д	
		рейтинг	оцінка	рейтинг	оцінка	рейтинг	оцінка	рейтинг	оцінка	рейтинг	оцінка
Якісні характеристики товару	0,3	4	1,2	3	0,9	4	1,2	3	0,9	3	0,9
Ціна товару	0,3	3	0,9	3	0,9	3	0,9	3	0,9	2	0,6
Доля ринку	0,1	3	0,3	2	0,2	3	0,3	3	0,3	3	0,3
Віддаленість до місця реалізації	0,1	3	0,3	2	0,2	3	0,3	3	0,3	3	0,3
Час існування	0,1	4	0,4	3	0,3	3	0,3	4	0,4	3	0,3
Рекламні витрати	0,1	3	0,3	3	0,3	3	0,3	3	0,3	2	0,2
Сумарне оціночне значення	1		3,4		2,8		3,3		3,1		2,6

Джерело: авторська розробка

Отже, провівши розрахунки, можна зробити висновок, що на даний час наше підприємство займає стійку конкурентну позицію, в порівнянні з господарствами, які приймали участь в оцінюванні. Сумарна оцінка ФГ «Полісся» склала 3,4 бали, і це найкращий результат. Майже наздоганяє наше господарство ФГ «ВІДРОДЖЕННЯ», яке отримало 3,3 бали і уступило нам лише за тривалістю існування, оскільки було утворено пізніше. ФГ «КОЛОС-ОК» і ФГ «ДНІПРО» мають слабшу конкурентну позицію 2,8 бали та 2,6 бали відповідно. Проте, незважаючи на високу конкуренту оцінку ФГ «Полісся», не всі, досліджувані сфери діяльності, мають максимальну оцінку. Так у підприємства ціна реалізації продукції є середньою на ринку, що не призводить до збільшення частки ринку. Для того, щоб знизити ринкову ціну, перш за все треба знизити собівартість продукції, при цьому не погіршуючи якість. А для цього потрібно використовувати нове більш продуктивне обладнання і передові технології, які дозволяють економити на масштабах виробництва. Також оптимізації підлягають й рекламні витрати, які в співвідношенні витрати/результат не є доцільними. Тобто, при таких значних рекламних витратах господарство має займати більшу долю ринку, а якщо цього не має, то кошти на рекламу використовуються не раціонально.

Вибір ефективної стратегії розвитку, яка направлена на зміцнення позицій лідера підприємства на ринку, при цьому примноживши всі свої надбання та використовуючи при цьому всі сильні сторони діяльності підприємства та усунувши виявлені недоліки, забезпечить ФГ «Полісся» високий конкурентний статус на найближчу перспективу. Обираючи поточний напрям стратегічного розвитку, нашому підприємству, перш за-все, потрібно врахувати ключові фактори, які будуть безпосередньо впливати на конкурентний статус підприємства та його конкурентну позицію, а це: наявний потенціал підприємства; стратегічні, тактичні цілі підприємства; наявні та бажані для підприємства технології виробництва продукції; якість продукції, що виробляється та її особливості; існуючий стану ринку та досягнута позиція господарства на ньому; існуючі стратегії конкурентів; базові потреби споживачів; економічна та політична ситуацію в Україні, адже війна

принесла дуже багато проблем та складнощів в усі сфери економіки та в сільське господарство зокрема; досягнутий рівень розвитку науково-технічного прогресу; природно-кліматичні умови виробництва продукції та їх зміни.

Як показують сучасні дослідження, використання наявних методів оцінки діяльності підприємства при формуванні їх стратегічних позицій є можливим і вкрай потрібним для підвищення рівня їх конкурентного статусу. Ключові напрямки для підвищення рівня соціально-економічного розвитку господарства сформовані, тепер необхідно визначити конкретні стратегії та раціональність їх впровадження в виробничу діяльність ФГ «Полісся».

Головною проблемою кожного українського підприємства, котре працює в нинішніх умовах нестабільної політичної ситуації та кризової економіки, – це проблема його виживання та можливість забезпечення стабільного безупинного розвитку. Ефективне розв'язання цього питання полягає в формуванні та реалізації конкурентних переваг, які суттєвою мірою мають бути одержані на базі запровадженої ефективної стратегії розвитку підприємства.

Стратегія є базовою засадою для розроблення відповідей на такі ключові питання для діяльності підприємств: в якій з галузей та на якому ринку має функціонувати та розвиватись підприємство; яким чином найбільш оптимально розподілити обмежені ресурси підприємства; якими методами вести конкурентну боротьбу, щоб вона була максимально ефективною. Для галузі рослинництва ФГ «Полісся» найбільш доцільно обрати стратегію вибіркового розвитку, дотримання оптимальних витрат, та диверсифікації виробничої діяльності. В рослинництві (у нас це переважно вирощування зернових та олійних культур) за основу стратегії розвитку виробництва продукції варто взяти використання нових сучасних інноваційних технологій на основі No-till і Strip-till, використання високопродуктивної сільськогосподарської техніки Massey Ferguson, яка є значно економнішою та продуктивнішою, порівняно з конкурентами, а також запровадження у виробництво нових високоврожайних та стійких до захворювань та погодних умов сортів сільськогосподарських культур. Саме тому, пошук ефективних напрямків одержання конкурентних переваг є ключовою умовою формування та забезпечення ефективної

виробничо-господарської діяльності всього підприємства. Господарство має збільшувати обсяги виробництва та реалізації прибуткової продукції, яка є достатньо рентабельною, а від нерентабельної продукції відмовитись. Для визначення перспективних можливостей господарства щодо збільшення ефективності функціонування, розрахуємо та проаналізуємо конкурентний статус підприємства.

Таблиця 3.4

Стратегічні напрями розвитку ФГ «Полісся»

Напря́м	Бальна оці́нка	Значу́щість
Виробництво:		
- закупівля високопродуктивної техніки Massey Ferguson;	5	7
- використання No-till і Strip-till;	5	9
- застосування нових високоврожайних та стійких до захворювань сортів сільськогосподарських культур;	5	8
- реконструкція складських приміщень;	4	6
- оновлення ОВФ.	5	7
Планування:		
- контроль за операційними витратами підприємства;	5	7
- оптимізація витрат підприємства;	5	8
- дослідження перспектив напрямків діяльності підприємства.	4	7
Збут:		
- розширення асортименту продукції;	5	8
- проведення активної рекламної компанії ;	4	6
- підвищення якісних характеристик продукції;	5	7
- запровадження регулярної системи знижок та бонусів.	5	5
Фінанси:		
- залучення зовнішніх інвестицій;	5	9
- одержання кредиту;	5	8
- збільшення швидкості обертання оборотних засобів;	4	7
- оптимізація власного та позичкового капіталу;	5	7
- розробка напрямків збільшення інвестиційної привабливості господарства;	5	9
Персонал:		
- підвищення кваліфікації співробітників;	4	6
- підвищення рівня оплати плати;	4	6
- формування системи мотивації персоналу;	5	7
- покращення умов праці персоналу підприємства.	4	6
Управління:		
- удосконалення організаційної системи управління підприємством;	4	4
- підвищення кваліфікації управлінців;	5	4
- застосування нових форм збору та обробки інформації.	4	6

Для розрахунку конкурентного статусу підприємства (КСП) використаємо формулу:

$$КСП_n = КСП_\phi * I_{nm} * I_{zc} \quad (3.1)$$

КСП визначається в долях одиниці й застосовується для характеристики потенційної конкурентоспроможності суб'єкта господарювання.

$0 < КСП < 0,4$ – слабка позиція суб'єкта господарювання на ринку;

$0,4 < КСП < 0,7$ – середня позиція суб'єкта господарювання на ринку;

$0,8 < КСП < 1$ – сильна позиція суб'єкта господарювання на ринку.

Робимо узагальнюючу оцінку:

$$УО = \Sigma Бo * \Sigma н; \quad (3.2)$$

$$УО = 766;$$

$$УО_\phi = 531;$$

$$I_{zc} = K_1 * K_3 / K_2, \text{ де} \quad (3.3)$$

K_1 – коефіцієнт впливу попиту;

K_2 – коефіцієнт впливу умов конкуренції;

K_3 – індекс впливу джерел ресурсів.

$$K_1 = I_n * K_{zn}, \text{ де } I_n - \text{прогнозований індекс росту попиту}; \quad (3.4)$$

$$K_2 = I_k * K_{zk}, \text{ де } I_k - \text{прогнозований індекс росту конкуренції}; \quad (3.5)$$

$$K_3 = I_p * K_{zp}, \text{ де } I_p - \text{прогнозований індекс росту джерел ресурсів}. \quad (3.6)$$

$$K_1 = 1,2 * 3 = 3,6;$$

$$K_2 = 1,3 * 2 = 2,6;$$

$$K_3 = 0,9 * 1 = 1.$$

$$I_{zc} = 3,6 * 1 / 2,6 = 1,25 - \text{вплив зовнішніх факторів зростає}$$

$$I_{nm} = 766 / 531 = 1,44$$

$$КСП_n = 1,44 * 1,25 * 0,3 = 0,54$$

$$КСП_\phi = 0,35 - \text{фактичний конкурентний статус}$$

Перспективний конкурентний статус господарства переходить з слабкої позиції на ринку ($КСП = 0,35$) до середньої позицію, де значення КСП складає 0,54. Тобто, якщо використовувати запропоновану стратегію розвитку господарства та

активно запроваджувати рекомендовані заходи в усі напрямки діяльності ФГ «Полісся», то фермерське господарство зможе займати не слабку позицію на ринку, а середню, що надає йому ряд переваг.

Якщо всі сільськогосподарські підприємства зможуть забезпечити себе сучасною високопродуктивною технікою та примножать обсяги виробництва продукції, то на ринку відбудуться наступні зміни:

- зросте чисельність оптових підприємств;
- впорядкується оптимальна структура збуту продукції;
- розпочнеться активний розвиток дистрибуції – формування баз, котрі накопичують великий асортимент різноманітної продукції від різних виробників;
- відбудеться сануюча функція ринку, а саме: діючі слабкі підприємства будуть витіснені з ринку посередників.

3.3. Інвестиційний проект підвищення ефективності виробництва продукції в ФГ «Полісся»

Основне призначення ФГ «Полісся» – це вирощування продукції рослинництва, а саме зернових та олійних культур. Фермерське господарство одержує основні прибутки саме від реалізації даної продукції та обробляє нині понад 3400 га. Фермерське господарство має зернозбиральну техніку, проте вона вже морально та фізично застаріла. Часті поломки фінансово виснажують господарство, адже дорого коштують як запчастини на техніку, так і ремонт обладнання. Оскільки наявна техніка не приносить стільки користі, скільки б мала, її подальша експлуатація є економічно недоцільною. Тому раціональніше буде продати дану техніку стороннім покупцям чи на запасні частини. Одержані кошти використати як першочерговий внесок за кредит чи лізинг при купівлі нової, економнішої та продуктивнішої техніки. За рахунок сучасної техніки ФГ «Полісся» зможе одержувати більшу кількість врожаю, за рахунок зменшення втрат на 50%; економити на витратах на паливно-мастильні матеріали на 30% ремонт; швидше збирати врожай, адже сучасна техніка є, як мінімум, на 20% продуктивнішою, ніж та, що є в господарстві та зможе надавати

послуги зі збору врожаю іншим підприємствам.

Мета проекту – оновлення машинно-тракторного парку ФГ «Полісся» з метою зменшення виробничих витрат, збільшення врожайності, зниження собівартості продукції рослинництва та підвищення прибутковості господарства.

Для оновлення машинно-тракторного парку необхідно придбати таку техніку:

1. ЗЕРНОЗБИРАЛЬНИЙ КОМБАЙН MASSEY FERGUSON MF ACTIVA S;
2. ЗЕРНОЗБИРАЛЬНИЙ КОМБАЙН MASSEY FERGUSON MF IDEAL 7;
3. ТРАКТОР MASSEY FERGUSON MF 5711;
4. ТРАКТОР MASSEY FERGUSON MF 7700S.

Таблиця 3.5

Характеристика зернозбирального комбайну MASSEY FERGUSON MF ACTIVA S

Двигун	AGCO Sisu Power
Об'єм двигуна, л	6,6 - 7,4
Номінальна потужність двигуна, к.с.	243 - 276
Об'єм паливного бака, л	620
Об'єм зернового бункера, л	8600
Трансмісія	Гідростатична



Рис. 3.1. Зернозбиральний комбайн MASSEY FERGUSON MF ACTIVA S

Таблиця 3.6

Характеристика зернозбирального комбайну MASSEY FERGUSON MF IDEAL 7

Двигун	AGCO Power
Об'єм двигуна, л	8,4
Номінальна потужність двигуна, к.с.	360
Об'єм паливного бака, л	620
Об'єм зернового бункера, л	9000
Трансмісія	Гідростатична

**Рис. 3.2. Зернозбиральний комбайн MASSEY FERGUSON MF IDEAL 7**

Джерело: [22]

Техніка MASSEY FERGUSON є дуже продуктивною та економною. За дослідженням спеціалістів компанії «Амако», які є дистриб'юторами техніки MASSEY FERGUSON, економія витрат під час використання їх комбайнів при збиранні урожаю складає:

за рахунок економії витрат – 25 грн/га;

за рахунок зменшення відсотку витрат – 86 грн/га;

за рахунок зменшення послуг сторонніх організацій – 55 грн/га;

за рахунок скорочення строків збирання – 284 грн/га;

Разом – 450 грн/га.

Окрім зернозбиральних комбайнів, ФГ «Полісся» потребує трактори, характеристика яких, представлена нижче.

Таблиця 3.7

Характеристика трактору MASSEY FERGUSON MF 5711

Двигун	AGCO Power
Макс. потужність двигуна при 2000 об/хв, к.с.	110
Макс. крутний момент при 1500 об/хв, Нм	417
Об'єм двигуна/к-ть циліндрів, л/шт.	4,4 / 4
Продуктивність гідронасоса, л/хв	57
Максимальна вантажопідйомність задньої навіски, кг	4300
Вал відбору потужності, об/хв.	540 / 1000



Рис. 3.3. Трактор MASSEY FERGUSON MF 5711

Характеристика трактору MASSEY FERGUSON MF 7700S

Двигун	AGCO Power
Робочий об'єм двигуна, л	6.6 - 7.4
Максимальна потужність двигуна, к.с.	220 - 280
Номінальна потужність двигуна, к.с.	185 - 240
Трансмісія	Дyna-6 (40 км/ч)
Максимальна швидкість, км/год	40
Ємність паливного баку, л	470



Рис. 3.4. Трактор MASSEY FERGUSON 7700S

Джерело: [22]

Вартість необхідної техніки становить 10000000 грн. ми розглядаємо два ймовірні варіанти фінансування купівлі техніки:

✓ купити техніку в лізинг на п'ять років. Лізингодавцем виступає АТ «КРЕДІ АГРІКОЛЬ БАНК». Термін лізингу 5 років, авансовий платіж 10 %.

Величина лізингових платежів за роками – 4201250 грн., 2437500 грн., 2257500 грн., 1911250 грн., 1898250 грн. Викупна вартість по закінченню лізингової угоди складає 10% від вартості техніки, тобто 1000000 грн. Постачальником техніки є ТОВ «АМАКО».

✓ одержати кредит в «Райффайзен Банк Аваль» на суму 10000000 грн. під 20 % річних.

Амортизація для нової техніки нараховується податковим методом. Норма амортизації 15 %. Ставка податку на прибуток становить 25 %.

Тобто, нам необхідно обрати, який варіант придбання техніки для ФГ «Полісся» є доцільним та раціональним. Для цього проведемо наступні розрахунки.

Таблиця 3.9

Розрахунок витрат за умови придбання лізингу

Показники	Роки				
	2021	2022	2023	2024	2025
Лізингові платежі	4201250,00	2437500,00	2257500,00	1911250,00	1898250,00
Податковий вигравш за рахунок скорочення бази оподаткування	1050312,50	609375,00	564375,00	477812,50	474562,50
Лізингові платежі після врахування податкового вигравшу	3150937,50	1828125,00	1693125,00	1433437,50	1423687,50
Придбання обладнання в кінці лізингової угоди					1000000,00
Усього витрат	3150937,50	1828125,00	1693125,00	1433437,50	2423687,50
$(1+r)^n$	1,20	1,44	1,73	2,07	2,49
Коефіцієнт дисконтування	0,8333	0,6944	0,5787	0,4823	0,4019
Приведена поточна вартість	2625781,25	1269531,25	979817,71	691279,66	974025,65
Чисті приведені витрати	6540435,51				

Джерело: власні розрахунки

Для наступного визначення напрямків фінансування купівлі техніки розрахуємо витрати при умові придбання кредиту. Проте спочатку необхідно прорахувати щорічні платежі щодо погашення кредиту (табл. 3.10).

Таблиця 3.10

Розрахунок щорічних витрат щодо погашення кредиту

Роки	Початковий баланс боргу	Погашення боргу	Відсотки по кредиту	Щорічні виплати щодо погашення боргу	Кінцевий баланс боргу
2021	10000000,00	1343797,03	2000000,00	3343797,03	8656202,97
2022	8656202,97	1612556,44	1731240,59	3343797,03	7043646,53
2023	7043646,53	1935067,73	1408729,31	3343797,03	5108578,80
2024	5108578,80	2322081,27	1021715,76	3343797,03	2786497,53
2025	2786497,53	2786497,53	557299,51	3343797,03	0,00

Джерело: власні розрахунки

На основі вище наведеної таблиці розрахуємо витрати на використання кредиту.

Таблиця 3.11

Розрахунок витрат за умови використання кредиту

Показники	Роки				
	2021	2022	2023	2024	2025
Щорічні виплати щодо погашення боргу	3343797,03	3343797,03	3343797,03	3343797,03	3343797,03
Відсотки по кредиту	2000000	1731240,593	1408729,306	1021715,76	557299,5055
Відсотковий податковий виграш	500000,00	432810,15	352182,33	255428,94	139324,88
Амортизаційні нарахування	1003350,00	852847,50	724920,38	616182,32	523754,97
Амортизаційний податковий виграш	250837,50	213211,88	181230,09	154045,58	130938,74
Потік грошових витрат	3596309,53	3550622,51	3535304,99	3550504,83	3597288,38
Коефіцієнт дисконтування	0,83	0,69	0,58	0,48	0,40
Приведена поточна вартість	2996924,61	2465710,08	2045894,09	1712241,91	1445669,52
Чисті приведені витрати	10666440,21				

Джерело: власні розрахунки

Отже, як свідчать одержані результати розрахунків лізинг є значно вигіднішим, оскільки чисті приведені витрати є меншими на 4126004,70 грн., тому фермерському

господарству для придбання техніки доцільно звернутись до банку АТ «КРЕДІ АГРІКОЛЬ БАНК».

Після того, як ми визначили спосіб придбання техніки, потрібно розрахувати чи є доцільною та економічно вигідною дана покупка, адже якщо термін експлуатації техніки є меншим або навіть рівним терміну окупності, то даний проект не може бути запроваджений. Для цього розрахуємо чисту теперішню вартість проекту, модифіковану теперішню вартість, рентабельність інвестицій, коефіцієнт вигоди/витрати, термін окупності проекту.

Таблиця 3.12

Показники ефективності проекту оновлення машинно-тракторного парку

Показники	2021 р.	2022 р.
Початкові інвестиції, тис. грн.	10000,00	
Додаткова виручка від реалізації проекту тис.грн	5246,00	4328,00
Витрати на експлуатацію проекту, тис. грн.	24,00	32,00
Амортизаційні відрахування, тис. грн.	2500,00	1125,00
Коефіцієнт дисконтування	0,8333	0,6944
Грошові потоки, тис. грн.	7722,00	5421,00
Дисконтовані грошові потоки, тис. грн.	6435,00	3764,58
Дисконтований грошовий потік з початку проекту, тис. грн.	6435,00	10199,58
Дисконтовані вигоди, тис. грн..	6455,00	3786,81
Дисконтовані витрати, тис. грн.	20,00	22,22
Чиста теперішня вартість, тис. грн.	10199,58	
Модифікована теперішня вартість, тис. грн.	199,58	
Рентабельність інвестицій, %	2,00	
Коефіцієнт вигоди/витрати	242,57	
Термін окупності, роки	1,95	

Джерело: власні розрахунки

Отже, як свідчать результати проведених розрахунків, проект з оновлення машинно-тракторного парку в ФГ «Полісся» є економічно вигідним та має бути реалізованим, оскільки чиста теперішня вартість проекту складає 10199,58 тис. грн., а модифікована теперішня вартість 199,58 тис. грн., очікувана рентабельність інвестицій 2 %, коефіцієнт вигоди/витрати складає 242,57, а термін окупності становить 1,95 роки.

Висновки до розділу 3

1. В результаті проведеного PEST-аналізу ми отримали двадцять п'ять факторів, які можуть негативно впливати на діяльність ФГ «Полісся» та вісімнадцять позитивних. На жаль, через воєнну агресію російської федерації, економіка України знаходиться на межі «виживання» та недоодержує близько 30% від запланованого ВВП, а населення страждає через значне скорочення рівня доходів, негативний психо-емоційний стан, безробіття, значний приріст цін, проблеми з житлом тощо. Виділення перелічених факторів негативного впливу дає змогу підприємству підготуватися до ймовірних загроз та використати майбутні потенційні можливості зовнішнього середовища у вигляді факторів позитивного впливу, проте їх оцінка має більш якісний характер і може слугувати як орієнтир при складанні плану чи програми діяльності підприємства.

2. SWOT-аналіз господарства свідчить про те, що серед слабких сторін ФГ «Полісся» варто виділити: суттєві виробничі затрати; темпи зростання є дещо нижчими за середні; недостатньо велика величина одержуваного прибутку; відсутність інноваційного обладнання та технологій, фізичний і моральний знос ОВФ; недостатній рівень оплати праці співробітників; обмеженість інвестиційних коштів, висока вартість кредитів, що робить їх малодоступними. Серед сильних сторін найбільш ваговими є: ФГ «Полісся» є лідером з гарною репутацією стабільного а надійного партнера; забезпеченість фінансовими ресурсами; виробництво екологічно чистої продукції; вдало організована робота маркетингового відділу зі збуту продукції; використання нових високоврожайних сортів зернових культур; забезпеченість основними виробничими фондами. Серед наявних загроз, які можуть чинити негативний вплив на діяльність ФГ «Полісся», варто зазначити: високий рівень інфляції, що чинить значний вплив на зростання собівартості продукції; значна кількість конкурентів; ризик втрати врожаю або потужностей через війну; уповільнення темпів зростання ринку; значний диспаритет цін на продукцію сільськогосподарського виробництва й енергоносії; недостатній рівень державної підтримки та заходів для стабілізації кризової ситуації в економіці України. Але,

разом з тим, перед господарством відкриваються і нові можливості: зростання якості виробництва та зниження собівартості товарів та послуг, за рахунок використання нових високоврожайних сортів та більш сучасної продуктивної техніки для збору врожаю; розширення ринків збуту продукції підприємства; поступове впровадження інновацій; розширення асортименту продукції та послуг, засіваючи поля новими культурами, які можуть рости в даних кліматичних умовах та, відповідно, поява нових груп клієнтів; використання сучасних форм і методів управління виробництвом; розробка мотиваційної системи оплати праці і, як наслідок, підвищення рівня оплати праці; залучення інвестицій, використання лізингових програм, програм пільгового кредитування.

3. Конкурентний аналіз ФГ «Полісся» свідчить про те, що господарство займає стабільне положення на ринку, порівняно з оцінюваними конкурентами. Фактичний конкурентний статус господарства складає 0,35, що відповідає слабкій позиції на ринку. В результаті запропонованих стратегічних напрямів розвитку перспективний конкурентний статус господарства переходить з слабкої позиції на ринку (КСП = 0,35) до середньої позиції, де значення КСП складає 0,54. Тобто, якщо використовувати запропоновану стратегію розвитку господарства та активно запроваджувати рекомендовані заходи в усі напрямки діяльності ФГ «Полісся», то фермерське господарство зможе займати не слабку позицію на ринку, а середню, що надає йому ряд переваг.

4. В результаті реалізації проекту з оновлення машинно-тракторного парку господарства ФГ «Полісся» зможе одержувати більшу кількість врожаю, за рахунок зменшення втрат на 50%; економити на витратах на паливно-мастильні матеріали на 30% ремонт; швидше збирати врожай, адже техніка MASSEY FERGUSON є, як мінімум, на 20% продуктивнішою, ніж та, що є в господарстві та зможе надавати послуги зі збору врожаю іншим підприємствам. Провівши розрахунки, та порівнявши витрати з лізингу та кредиту, техніку вирішено придбати за допомогою лізингу (чисті приведені витрати менше на 4126004,70 грн. ніж за умови використання кредиту). Лізингодавцем виступає АТ «КРЕДІ АГРІКОЛЬ БАНК». Термін лізингу 5 років, авансовий платіж 10 %. Величина лізингових платежів за роками – 4201250 грн.,

2437500 грн., 2257500 грн., 1911250 грн., 1898250 грн. Викупна вартість по закінченню лізингової угоди складає 10% від вартості техніки, тобто 1000000 грн. Постачальником техніки є ТОВ «АМАКО». Амортизація для нової техніки нараховується податковим методом. Норма амортизації 15 %. Ставка податку на прибуток становить 25 %.

5. Показники ефективності проекту оновлення машинно-тракторного парку свідчать, що проект є економічно вигідним та має бути реалізованим, оскільки чиста теперішня вартість проекту складає 10199,58 тис. грн., а модифікована теперішня вартість 199,58 тис. грн., очікувана рентабельність інвестицій 2 %, коефіцієнт вигоди/витрати складає 242,57, а термін окупності становить 1,95 роки. Реалізація проекту дозволить зекономити близько 450 грн. на га при збиранні врожаю та значно підвищити прибутковість ФГ «Полісся».

ВИСНОВКИ

1. Під соціально-економічним розвитком підприємства розуміють незворотну, цілеспрямовану, закономірну зміну системи на базі здійснення властивих їй механізмів самоорганізації. Розвиток системи віддзеркалює її здатність до трансформації при збереженні абсолютної стійкості, системності та протидії змінам. Рушійною силою розвитку є його наявний соціально-економічний потенціал, котрий може розглядатись як сукупність характеристик досліджуваного об'єкта, котрий представляє собою систему, яка динамічно розвивається та є результатом досконалої, компетентної та ефективної діяльності підприємства, направленої на одержання соціального, економічного й екологічного ефектів.

2. Ефективність соціального розвитку – це базова характеристика соціального середовища підприємства, в котрій відображається відповідність між впливом на персонал підприємства результатів соціальних заходів, в тому числі впровадження новітніх соціальних технологій, і витратами матеріально-фінансових і інших ресурсів, затрачених на їх реалізацію. Оцінка соціальної ефективності базується на якісних показниках і визначені першочерговості соціальних цілей: чим більшим шляхом та чи інакша подія сприяла рішенню певних соціальних проблем, тим більш вона вважається більш соціально ефективною.

3. Рівень ефективності поточної діяльності аграрного підприємства залежить безпосередньо від зовнішніх і внутрішніх факторів. До зовнішніх варто віднести: державну та соціальну політику, яка впливає на підприємство (діяльність органів влади, законодавчі документи, інструменти фінансового впливу); інституційні механізми (дослідні установи, навчальні центри, асоціації); інфраструктуру (інвестиційні фонди, банківські установи, фондові біржі тощо); зміни в суспільстві та економіці (новації в технологіях, наукових ученнях, поява нових професій та спеціальностей). Внутрішні фактори можна поділити на «тверді» – такі, що можна виміряти та які мають конкретні розміри (механізми, обладнання, сировина) і «м'які» – такі, що не можна фізично виміряти (стиль управління

персоналом, методи роботи в підприємстві, відносини в колективі, конфліктність, методи вирішення конфліктів).

4. Підвищення ефективності господарської, фінансової, збутової діяльності аграрного підприємства – одна з ключових проблем сучасної економіки. Для раціонального та економічно доцільного вирішення різноманітних суттєвих та впливових економічних і соціальних завдань, не існує іншого напрямку, окрім стрімкого, максимально можливого підвищення ефективності всього суспільного виробництва, що в свою чергу призведе, до покращення економічної діяльності всіх суб'єктів господарювання та економіки в цілому.

5. Фермерське господарство «Полісся» – це успішне, багатопрофільне підприємство, яке понад двадцять два роки функціонує на вітчизняному та зарубіжному ринку сільськогосподарської продукції. Основна діяльність господарства – вирощування зернових культур (крім рису), бобових культур і насіння олійних культур Керівником господарства є Ткаченко Владислав Сергійович. Розмір статутного капіталу складає 51125 грн. Адреса: Україна, 52342, Дніпропетровська область, Криничанський район, село Маломихайлівка.

6. В рослинництві ФГ «Полісся» використовують першу модель системи «виробництво-постачання», при якій одержується максимальна ефективність в цілому всього виробничого процесу, оскільки поставки сировини є постійними та немає потреби відносно швидко корегувати діяльність відповідно до змін попиту, оскільки є накопичені запаси продукції. Дані запаси страхують виробництво про всяк випадок від перебоїв в постачанні сировини чи від помилок в прогнозуванні попиту, проте для їх накопичення й зберігання підприємство повинно виділяти надлишкові кошти.

7. ФГ «Полісся» займається вирощуванням продукції рослинництва. За роки дослідження, а конкретно 2018-2022 рр., виробництво зернових і зернобобових збільшилось в 6,4 рази, в тому числі: виробництво пшениці озимої зросло в 10,8 разів, а кукурудзи на зерно – в 2,1 рази. За досліджувані роки значно знизилось виробництво соняшнику: 9301,8 тис.грн в 2017 р., та 1914,6 тис.грн. в 2021 р., тобто майже в п'ять раз стало меншим. З 2019 року ФГ «Полісся» почало займатись вирощуванням

озимого ріпаку та в 2022 році його частка в структурі товарної продукції господарства склала 32,4%. В середньому за п'ять років найбільшу питому вагу в структурі товарної продукції займають зернові й зернобобові культури, їх часта складає 38,5%. Частка соняшнику в структурі товарної продукції господарства складає 38,1%, а ріпаку – 16,9%, а отже, варто зазначити, що фермерське господарство схиляється до олійно-зернового напрямку.

8. Якщо говорити про забезпеченість основними фондами, то протягом 2018-2022 років, середньорічна вартість основних фондів і залишкова вартість основних фондів щорічно зростали, як і середньорічна вартість оборотних фондів. Це справило позитивний ефект на показники фондозабезпеченості й фондоозброєності господарства. Фондозабезпеченість протягом 2018-2022 років зросла на 188,1%, а фондоозброєність зросла на 83,61% відповідно. Протягом всього періоду дослідження збільшувалась фондовіддача, яка віддзеркалює економічну доцільність використання основних виробничих фондів. За 2018-2022 роки фондовіддача в ФГ «Полісся» збільшилась на 60,28% і складала 2,26 грн. в 2022 р. Протягом всього періоду дослідження збільшувалась врожайність основних сільськогосподарських культур, найбільше зросла врожайність озимої пшениці на 88,23% та кукурудзи на зерно на 45,40%. Також за цей період відбулося збільшення чистого доходу на 100 га с.-г. угідь на 310%, що є свідченням зростання ефективності господарської діяльності підприємства. Стрімке збільшення чистого прибутку на 274,56%, є доказом зростання масштабів діяльності підприємства, наслідком розширення сфер виробничої діяльності й укріплення позицій на вітчизняному та зарубіжному ринку. Ефективну виробничо-господарську діяльність господарства засвідчує зростання рівня рентабельності продажів, який достатньо істотно збільшився протягом періоду дослідження: з 30,82% у 2018 р., до 43,71% в 2022 р, тобто відбулось зростання на 12,89 в.п.

9. Протягом 2018-2022 років ФГ «Полісся» проявило себе як фінансово-незалежне, судячи зі значень коефіцієнту незалежності або ж автономії власного капіталу, оскільки весь період дослідження його значення коливалось в межах 0,94-0,98, що є суттєво вище нормативного значення (0,5). Коефіцієнт концентрації

позикового капіталу збільшився лише на 0,01, що є не суттєвим та характеризує стійкий фінансовий стан. Коефіцієнт фінансової стабільності (стійкості) протягом всього періоду дослідження був вищим за одиницю, а отже, сума власних коштів підприємства є більшою за суму позикового капіталу. Коефіцієнт довгострокового залучення позикових коштів в 2018 р. складав 0,21, а вже в 2022 р. 0,5.. тобто зменшився на 0,16 в.п., і говорить про те, що в господарстві зменшується сума довгострокових кредитів.

10. На основі даних проведеного дослідження, можна сміливо стверджувати, що ФГ «Полісся» є господарством, що стрімко розвивається, стабільно функціонує та виконує всі свої поточні зобов'язання перед постачальниками, клієнтами, банками, фінансовими установами та державою. Підприємство є фінансово незалежним, забезпеченим власними ресурсами, конкурентоспроможним, з потужною матеріально-технічною базою та ефективною виробничо-господарською діяльністю.

11. В результаті проведеного PEST-аналізу ми отримали двадцять п'ять факторів, які можуть негативно впливати на діяльність ФГ «Полісся» та вісімнадцять позитивних. На жаль, через воєнну агресію російської федерації, економіка України знаходиться на межі «виживання» та недоодержує близько 30% від запланованого ВВП, а населення страждає через значне скорочення рівня доходів, негативний психо-емоційний стан, безробіття, значний приріст цін, проблеми з житлом тощо. Виділення перелічених факторів негативного впливу дає змогу підприємству підготуватися до ймовірних загроз та використати майбутні потенційні можливості зовнішнього середовища у вигляді факторів позитивного впливу, проте їх оцінка має більш якісний характер і може слугувати як орієнтир при складанні плану чи програми діяльності підприємства.

12. SWOT-аналіз господарства свідчить про те, що серед слабких сторін ФГ «Полісся» варто виділити: суттєві виробничі затрати; темпи зростання є дещо нижчими за середні; недостатньо велика величина одержуваного прибутку; відсутність інноваційного обладнання та технологій, фізичний і моральний знос ОВФ; недостатній рівень оплати праці співробітників; обмеженість інвестиційних коштів, висока вартість кредитів, що робить їх малодоступними. Серед сильних

сторін найбільш ваговими є: ФГ «Полісся» є лідером з гарною репутацією стабільного а надійного партнера; забезпеченість фінансовими ресурсами; виробництво екологічно чистої продукції; вдало організована робота маркетингового відділу зі збуту продукції; використання нових високоврожайних сортів зернових культур; забезпеченість основними виробничими фондами. Серед наявних загроз, які можуть чинити негативний вплив на діяльність ФГ «Полісся», варто зазначити: високий рівень інфляції, що чинить значний вплив на зростання собівартості продукції; значна кількість конкурентів; ризик втрати врожаю або потужностей через війну; уповільнення темпів зростання ринку; значний диспаритет цін на продукцію сільськогосподарського виробництва й енергоносії; недостатній рівень державної підтримки та заходів для стабілізації кризової ситуації в економіці України. Але, разом з тим, перед господарством відкриваються і нові можливості: зростання якості виробництва та зниження собівартості товарів та послуг, за рахунок використання нових високоврожайних сортів та більш сучасної продуктивної техніки для збору врожаю; розширення ринків збуту продукції підприємства; поступове впровадження інновацій; розширення асортименту продукції та послуг, засіваючи поля новими культурами, які можуть рости в даних кліматичних умовах та, відповідно, поява нових груп клієнтів; використання сучасних форм і методів управління виробництвом; розробка мотиваційної системи оплати праці і, як наслідок, підвищення рівня оплати праці; залучення інвестицій, використання лізингових програм, програм пільгового кредитування.

13. Конкурентний аналіз ФГ «Полісся» свідчить про те, що господарство займає стабільне положення на ринку, порівняно з оцінюваними конкурентами. Фактичний конкурентний статус господарства складає 0,35, що відповідає слабкій позиції на ринку. В результаті запропонованих стратегічних напрямів розвитку перспективний конкурентний статус господарства переходить з слабкої позиції на ринку (КСП = 0,35) до середньої позиції, де значення КСП складає 0,54. Тобто, якщо використовувати запропоновану стратегію розвитку господарства та активно запроваджувати рекомендовані заходи в усі напрямки діяльності ФГ «Полісся», то

фермерське господарство зможе займати не слабку позицію на ринку, а середню, що надає йому ряд переваг.

14. В результаті реалізації проекту з оновлення машинно-тракторного парку господарства ФГ «Полісся» зможе одержувати більшу кількість врожаю, за рахунок зменшення втрат на 50%; економити на витратах на паливно-мастильні матеріали на 30% ремонт; швидше збирати врожай, адже техніка MASSEY FERGUSON є, як мінімум, на 20% продуктивнішою, ніж та, що є в господарстві та зможе надавати послуги зі збору врожаю іншим підприємствам. Вартість техніки MASSEY FERGUSON складає 10000 тис. грн. Лізингодавцем виступає АТ «КРЕДІ АГРІКОЛЬ БАНК». Термін лізингу 5 років, авансовий платіж 10 %. Величина лізингових платежів за роками – 4201250 грн., 2437500 грн., 2257500 грн., 1911250 грн., 1898250 грн. Викупна вартість по закінченню лізингової угоди складає 10% від вартості техніки, тобто 1000000 грн. Постачальником техніки є ТОВ «АМАКО». Амортизація для нової техніки нараховується податковим методом. Норма амортизації 15 %. Ставка податку на прибуток становить 25 %.

15. Показники ефективності проекту оновлення машинно-тракторного парку свідчать, що проект є економічно вигідним та має бути реалізованим, оскільки чиста теперішня вартість проекту складає 10199,58 тис. грн., а модифікована теперішня вартість 199,58 тис. грн., очікувана рентабельність інвестицій 2 %, коефіцієнт вигоди/витрати складає 242,57, а термін окупності становить 1,95 роки. Реалізація проекту дозволить зекономити близько 450 грн. на га при збиранні врожаю та значно підвищити прибутковість ФГ «Полісся».

ЛІТЕРАТУРА:

1. Абалкін Л.І. Новий тип економічного мислення / Л.І. Абалкін. – К. : Економіка, 1987. – 189 с.
2. Алтухов П.Л. Процесний підхід до забезпечення конкурентоспроможності підприємств / П.Л. Алтухов // Вісник економічної науки України. – 2005. - №2. – С. 3-5.
3. Амеліна І.В. Концептуальні основи організаційного розвитку підприємств в сучасних умовах [Електронний ресурс]. – Режим доступу: http://www.nbuu.gov.ua/portal/natural/Uprv/2008_2/amelina.pdf
4. Афанасьєв М.В. Управління розвитком підприємства: [монографія] / Н.В.Афанасьєв, В.Д. Рогожин, В.И. Рудика. – Х.: ВД «ІНЖЕК», 2003.– 184 с.
5. Богатирьов І.О. Управління розвитком підприємства (за матеріалами малих підприємств меблевої промисловості України) [Текст]: дис.канд. екон. наук: 08.06.01 / Богатирьов Ігор Олександрович; Європейський ун-т фінансів, інформаційних систем, менеджменту і бізнесу. – К.,2004. – 249 с.
6. Богданович О. Г. Аналіз ефективності діяльності підприємства на засадах узгодження інтересів груп економічного впливу. Маркетинг і менеджмент інновацій / О. Г. Богданович. – 2012. – №1. – С. 45–58.
7. Бондар Н.М. Сучасні тенденції розвитку підприємств / Н.М. Бондар [Електронний ресурс]. – Режим доступу: <http://business-consultant.com.ua/publicaciiub101.html>.
8. Бізнес-адміністрування: магістерський курс: [підручник] / за заг. ред. д.е.н., проф.Л.Г. Мельника, д.е.н., проф. С.М. Ілляшенка та к.е.н., доц. І.М. Сотник. – Суми: ВТД «Університетська книга», 2008. – 896 с.
9. Воронін О. Визначення показників економічної ефективності виробництва на основі модифікації ресурсного підходу // Економіка України / О. Воронін. – 2007. – № 10. – С. 29–37.
10. Воронкова А.Е. Організаційне забезпечення підтримки та підвищення конкурентоспроможності підприємства / А.Е. Воронкова // Прометей. – Донецьк: Кітис, 1999. – 376 с.

11. Георгіаді Н.Г. Інтегровані системи управління економічним розвитком машинобудівних підприємств: Монографія / Н.Г. Георгіаді. – Львів: Видавництво Національного університету «Львівська політехніка», 2009. – 336 с.
12. Горняк О.В. Розвиток підприємства в сучасних теоретичних концепціях / О.В. Горняк, Л.Х. Доленко // Вісник Хмельницького національного університету. Серія: Економічні науки. – Хмельницький, 2011. – № 2. Т 3. – С. 29-32.
13. Дакус А.В. Сімченко Н.О Економічний розвиток підприємства: сутність та визначення / А.В. Дакус, Н.О. Сімченко [Електронний ресурс]. – Режим доступу : <http://probl-economy.kpi.ua/pdf/2012-3.pdf>.
14. Дудка О.В. Концептуальні підходи до аналізу інвестиційної привабливості підприємств / О.В. Дудка// Матеріали Міжнародної науково-практичної інтернет-конференції «Актуальні проблеми економіки, управління та маркетингу в аграрному бізнесі» – Дніпро, 20 вересня 2022 року. С. 39-41.
15. Дунська А.Р. Інноваційна стратегія як сучасний інструмент управління розвитком підприємства / А.Р. Дунська [Електронний ресурс]. – Режим доступу: http://www.confcontact.com/20101008/5_dunska.htm
16. Економіка підприємства: підручник / М.Г. Грешин, В.М. Колот, О.Г. Мендрул та ін. / за заг. та наук. ред. Г.О. Швиданенко. – Вид. 4-те. – К.: Вид-во КНЕУ, 2009. – 816 с.
17. Економічний енциклопедичний словник : у 2-х т. Т. 2 / За ред. С.В. Мочерного. – Львів : Світ, 2006. – 568 с.
18. Економічний енциклопедичний словник: У 2 т. Т. 1 / за ред. С. В. Мочерного. — Львів: Світ, 2005. — 616 с.
19. Економічний енциклопедичний словник: У 2 т. Т. 1 / за ред. С.В. Мочерного. – Львів: Світ, 2005. – 616 с.
20. Євдокимова Д.М. Державне регулювання економічного розвитку: автореф. дис... канд. екон. наук: 08.01.01 «Економічна теорія» / Д.М. Євдокимова. -К., 2002. - 20 с.

21. Залуцький В.П. Сутність соціально-економічного розвитку машинобудівних підприємств: методи та принципи їх забезпечення / В.П. Залуцький // Науковий вісник НЛТУ України. - 2009. - Вип. 19.11. - С. 163-169.
22. Запасна Л.С. Економічна сутність розвитку підприємства [Електронний ресурс] / Л.С. Запасна // Економічні науки. – Режим доступу: http://www.nbu.gov.ua/Articles/Kultnar/knp96/knp96_33-37.pdf
23. Інтернет джерело ТОВ «Амако» https://amaco.int.com/selhoztechnik_tax
24. Качмарик Я.Д., Хуткий Р.І. Ефективність формування фінансових ресурсів підприємства / Я.Д. Качмарик, Р.І. Хуткий // Фінанси України. – 1999. – № 10. – С. 139–144.
25. Ковальов А. І. Аналіз фінансового стану підприємства: підруч. / А. І. Ковальов, В. П. Привалов. – М: Центр економіки і маркетингу, 2002. – 541 с.
26. Кизим М.О. Збалансована система показників: [монографія] / М.О. Кизим, А.А. Пилипенко, В.А. Зінченко. – Х.: ВД «ІНЖЕК», 2007. – 192 с.
27. Краснокутська Н. С. Потенціал підприємства: формування та оцінка: навч. посіб. / Н. С. Краснокутська. – К.: Центр навчальної літератури, 2007. – 352 с.
28. Кулішов В.В. Мікроекономіка: основи теорії і практикум: [навч. посіб.] / В.В. Кулішов. – Л. : Магнолія 2006, 2007. – 332 с.
29. Лігоненко Л.О. Антикризове управління підприємством: теоретико-методологічні засади та практичний інструментарій / Л.О. Лігоненко. – К.: КНТЕУ, 2001. – 580 с.
30. Мельник В. В. Державна політика соціально-економічного розвитку в період євроінтеграції України / В. В. Мельник // Науковий вісник Ужгородського національного університету. Серія : Міжнародні економічні відносини та світове господарство. - 2018. - Вип. 20(2). - С. 115-118.
31. Мельник Л.Г. Методологія розвитку: [монографія] / Л.Г. Мельник. – Суми: «Університетська книга», 2005. – 602 с.

32. Михайлик Г.В. Конкурентні переваги та шляхи їх формування на машинобудівних підприємствах України / Г.В. Михайлик // Актуальні проблеми економіки. – 2008. - №1 (89). – С. 130-136.
33. Небава М.І. Економіка та організація виробничої діяльності підприємства: [навч. посіб.] / М.І. Небава, О.О. Адлер, О.И. Лесько. – Вінниця: ВНТУ, 2011. – Ч. 2. – 130 с.
34. Пащенко О.П. Стратегічне управління розвитком підприємства / О.П. Пащенко // Вісник Хмельницького національного університету. Серія: Економічні науки. – Хмельницький, 2011. – № 2. – Т.2. – С. 99-103.
35. Панасовський Ю.В. Оцінка активів підприємства: [підручник] / за заг. ред. Ю.В. Панасовського, Б.А. Семененко, О.М. Теліженко та ін.:/ Суми: Університетська книга, 2009. – 512 с.
36. Погорелов Ю.С. Природа, рушійні сили та способи розвитку підприємства:[монографія] / Ю.С. Погорелов. – Х.: АДВА™, 2010. – 352 с.
37. Трудовий потенціал, зайнятість і ринок праці / М.І. Долішній [та ін.]. – Львів, 1997. – 189 с.
38. Турецький О. А. Національна економіка та її регулювання / О. А. Турецький. – Одеса : СМІЛ, 2002. – 380 с.
39. Тюха І.В. Соціально-економічний розвиток підприємства: сутність та видові прояви / І.В. Тюха // Ефективна економіка. – 2012. – № 6. – [Електронний ресурс]. – Режим доступу : <http://www.economy.nayka.com.ua/>
40. Цопа Н.В. Методика оцінки динаміки функціонування підприємств крупного машинобудування / Н.В. Цопа // Вісник Хмельницького національного університету. Економічні науки. – 2009. - № 3. – Том 1. – С. 142-149.
41. Фещур Р.В., Тимошук М.Р. Управління соціально-економічним розвитком машинобудівних підприємств / Р.В. Фещур, М.Р. Тимошук ; Нац. ун-т «Львівська політехніка», Ун-т банківської справи НБУ. – 2010. – № 657 [Електронний ресурс]. – Режим доступу : <http://ena.lp.edu.ua:8080/bitstream/ntb/687/1/20.pdf>.
42. Хміль Ф.І. Основи менеджменту: Підручник / Ф.І. Хміль. – К., 2003. – 608 с.

43. Швайка Л.А. Планування діяльності підприємства: [навчальний посібник] / Л.А. Швайка. – 2-ге вид., стереот. – Львів: «Магнолія 2006», 2007. – 268 с.
44. Шкода Т.Н. Сутність соціального розвитку підприємства / Т.Н. Шкода // Вісник Національного технічного університету “ХПІ”: Технічний прогрес та ефективність виробництва. – Харків, 2012. – № 16. – С. 79-64.
45. Швайка Л.А. Планування діяльності підприємства: [навчальний посібник] / Л.А.
46. Coletap J. Social Capital: A Multifaceted Perspective. Partha Dasgupta, Ismail Serageldin. The World Bank. Washington, 2000. – 18 p.
47. Lawrence G. McMillan. McMillan on Options //John Wiley & Sons, 2011 – 672 p.
48. Joseph A. Schumpeter The Social Economics (WINTER 1994), Vol. 52, No. 4, pp. 353-363